

SKAKBLADET

== ORGAN FOR DANSK SKAKUNION ==



Udgaar hver Maaned.
Bestilles gennem Postvæ-
senet i Danmark, Norge og
Sverrig.

Pris Kr 5,00 helaarlig,
" Kr. 1,50 Kvartalet.
(Foreninger i D. S. U. Kr.
4,00 aarlig.)

17. Aargang Nr. 10.
April 1921.

✱

Redaktion:

Opgaver og Løsninger:
Kasserer & Exped.sekretær

J. Møller,

Amager Fælledvej 37 IV, København C.

Partier m. v.:

Adjunkt **Fr. Weilbach,**
Snekkersten.

Ekspedition:

A. Backhausens Bogtrykkeri,
Horsens.

Reklamationer sker til det
stedlige Posthus.

SKAK-ARTIKLER.

Partilister med særlig Kolonne til Noter, stærkt Papir, 100 Stk. 1,75 Kr. — 500 Stk. 7 Kr.

Diagrammer til Opgaver og Partistillinger, stærkt Papir, 100 Stk. 1,25 Kr. — 500 Stk. 5,50 Kr.

Analyse-Skemaer, stort Kvart-Format, 100 Stk. 3 Kr.

Parti-Noteringsbøger, bekvemt Lommeformat, indeholdende Skemaer til 20 Partier samt Kolonne til Noter.

Praktisk for alle! — Uundværlig for enhver Korrespondancespiller!

Pris pr. Eksp. 50 Ø., — 10 Eksp. 4,50 Kr.
Brætter, Format 4 $\frac{1}{2}$ cm., paa stærkt Pap med Lærredskant, lakerede og sammenfoldelige. **Solideste og mest praktiske Klubbret!** Pris pr. Stk. 3 Kr. — 5 Stk. 13,50.

Formular-Brevkort for Korrespondancespillere. 1 Pakke (250 Stk.) 2,50 Kr.

Thorvald Riis - Roskilde

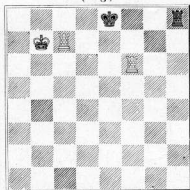
Bogbinderi og Protokolfabrik

Telf. 338

Sct. Olsegade 10

Knud Hannemann.

(Orig.)



Mat i 2 Træk.

Løsningen findes efter Foreningslisten.

Nogle faa Expl. af
Bilguers Skakhaandbog
i original Indbinding
haves paa Lager.
Kr. 25,00 pr. Stk.
Franco Forsendelse.

ØJVIND LARSEN
MARIBO TELEFON 185

G. KUNST.

Overretssagfører.

HORSENS.

Incasso.

Brug
Aggerbecks
Sæber.

STORT UDVALG **SKAK** LITTERATUR

JUL. GJELLERUP

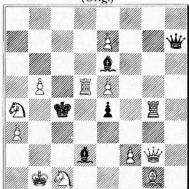
BOGHANDEL

SØLVGADE 87

KØBENHAVN K.

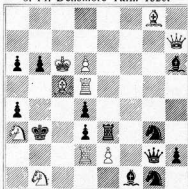
OPGAVER.

1903. V. Thomas Jensen, Hellerup.
(Orig.)



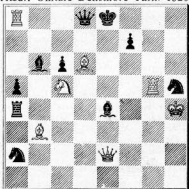
Mat i 2 Træk.

1904. E. E. Westbury.
3. Pr. Densmore Turn. 1920.



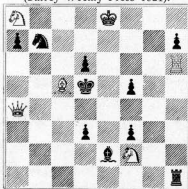
Mat 2 Træk.

1905. A. Ellerman, Buenos Aires.
Hædr. Omtale Densmore Turn. 1920.



Mat i 2 Træk.

1906. M. Havel, Prag.
(Surrey Weekly Press 1921).



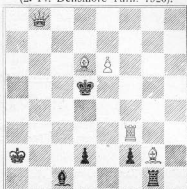
Mat i 3 Træk.

1907. W. A. Shinkman og O. Würzburg.
(1. Pr. Densmore Turn. 1920).



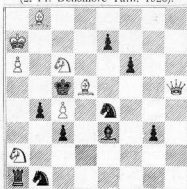
Mat i 3 Træk.

1908. H. W. Bettmann.
(2. Pr. Densmore Turn. 1920).



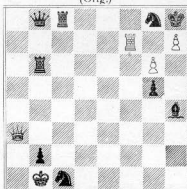
Mat i 3 Træk.

1909. H. W. Bettmann.
(2. Pr. Densmore Turn. 1920).



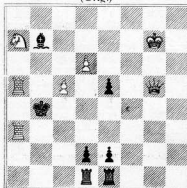
Mat i 3 Træk.

1910. P. A. Orlimont.
(Orig.)



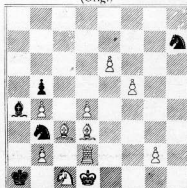
Mat i 4 Træk.

1911. P. A. Orlimont.
(Orig.)



Mat i 4 Træk.

1912. P. A. Orlimont.
(Orig.)



Mat i 4 Træk.

Løsninger til Opgaverne i Februarnumret.

Nr. 1883 af Knud Hannemann: 1) Sf8.

Dette Thema vilde bedre gøre sig i en 3-Tr. (A.M.)

Nr. 1884 af Victor Holst: 1) Db8, L×D, 2) Tc7. 1) —, K×T, 2) h8 [D]†.
1) —, Lc7 [f4], 2) Te7. 1) —, Ld6, 2) D×d6. 1) —, Le5, 2) K×e5.

En fin og variantrig Opgave med en imponerende Offerkombination som Hovedspil. (A.M.)

Nr. 1885 af J. F. P. Hovgaard: 1) La6, Trusel, 2) Ld3†. 1) —, T×a6, 2) D×L. 1) —, Ke3, 2) S×g4†.

Et pragtfuldt Hovedspil! Denne og foregaaende Opgave har ærligt fortjent deres Præmie. (A.M.)

Nr. 1886 af Einar Knudsen: 1) Ld4, T×L, 2) De5†. 1) —, ellers 2) Sf6†.
Ganske net, men let løst. (A.M.)

Nr. 1887 af Einar Knudsen: 1) Sd5, K×d5, 2) Dc5†. 1) —, K×e5, 2) D×f5†. 1) —, Se3, 2) Sf6†.

Betydelig vanskeligere end den foregaaende. Hovedspillet bestaar i 2 Par fikse Ekkomatter. (A.M.)

Nr. 1888 af K. A. K. Larsen: 1) g5†, 2) Le7†, 3) De5†, Te×D [Tg×D], 4) Sd5† [Se4†], 5) Se4† [Sd5†].

En ganske god Opg., som behandler Taarnfordoblingsidéen. Blot er Løsningen temmelig let at gennemskue. (A.M.)

Nr. 1889 af Knud Hannemann: 1) Ta1, L×T, 2) Ta2, b×a, 3) Ld1.

Nr. 1890 af Knud Hannemann: 1) Th1, Trusel, 2) Tc1†. 1) —, L×h1, 2) Sf1, Sg2, 3) f6.

Forfatteren gør opmærksom paa, at der fremkommer to nye Firtrækkere, hvis Bf2 fjernes og Bf7 flyttes til c7 eller f2. — Et Par nydelige, men ikke særlig vanskelige Opgaver, begge indeholdende en skarp Idé. (A.M.)

Nr. 1891 af Hannemann: Rokade er ulovlig, thi Sorts 2 manglende Brikker er slaaede paa f3 og g4 (g3) af Bønderne. Af Hvids 4 manglende Brikker maa da a- og d-Bønderne være slaaede i Linierne, de 2 andre manglende Brikker, Løberne, maa da være slaaede paa f6 og b5 (ikke b6). Trækket e2×f3 spærrede Brikkerne i højre Hjørne inde, men frigjorde samtidig hvid f-Løber. Før dette Træk maa Sort da have aabnet for sine Løbere ved d7—d6 og e7×Lf6, men først efter det kan han have spillet c6×Lb5. Først herefter kunde hvidt Taarn gaa til a8 uden ved Skak at tvinge sort Konge til at trække; men der maa da have staaet en Brik imellem paa d8, og denne kan kun have været sort eller hvid Springer. I første Tilfælde har Trækkene den Gang været: 1) Tc8†, Sd8, 2) Ta8. — Sd8 er bundet, og Sort har kun Kongen og Th8 at trække med. Hvid spiller Sc8 et Træk for sent. I sidste Tilfælde kan hvidt Taarn uden videre være gaaet til a8, men nu skal hvid Springer føres fra d8 til c8. Trækkene maa da have været: 1) Sc6†, Sd8, 2) Se7. Atter Sd8 bundet, og Sort maa flytte Kongen eller Th8. Hvid spiller igen Sc8 et Træk for sent. I begge Tilfælde er altsaa Rokadereffen forspildt.

Nr. 1892 af Knud Hannemann: Rokade er ulovlig; thi var den lovlige kunde Sorts sidste Træk ikke have været h7—h6 eller f7—f6; thi saa kunde hvid Konge aldrig være kommet til g8. Det kunde heller ikke have været d7×e6. Saa var nemlig sort c-Løber slaaet paa c8. Sorts anden manglende Brik, h-Taarnet, maa da være slaaet af Be3 (e4). Hvid mangler 2 Taarne og 1 Springer. Heraf maa Springeren være slaaet i sidste Træk; thi var der slaaet et Taarn, maatte Hvids sidste Træk have været Te6†, og da havde Sort intet forudgaaende Træk. Taarnene er da slaaede paa g4 og f5 (f6) af Bønderne. En Undersøgelse af Stillingen viser nu, at først maa Hvid have trukket e2—e4, hvorved hvidt h-Taarn frigjordes; dette gik saa til f5 (f6) og ofredes der, men de sorte e- og f-Bønder maatte til f5 og f6, før sort h-Taarn kunde slippe ud og blive ofret paa e3. Først efter d2×Te3 slap hvidt a-Taarn ud; dette skulde nu have været ofret paa g4, men er af de sorte og hvide Bønder afspærret fra dette Felt. Antagelsen, at Rokaden er lovlige, har altsaa ført til et umuligt Resultat. Ergo er Rokaden ulovlig.

Løserne: S. Jensen (alle undtagen 1888, 91, 92. Opg. indeholder for lid af Interesse). Johannes Nielsen (alle). Arthur Madsen (alle undtagen 1891 og 92).

Brevkasse: R. Knudsen. Tak for Opg., som vi eventuelt gerne vil benytte i den kommende Bedømmelsesturnering. J. A. Broholm. Tak for Opg.

TEORI OG PARTIER.

Parti Nr. 627.

Albins Modgambit.

Spillet i Helsingborg 27. Februar 1921.

H. Nilsson, R. Milling,
Helsingborg. Hillerød.

- | | |
|-----------|--------|
| 1. d2—d4 | d7—d5 |
| 2. c2—c4 | e7—e5 |
| 3. d4×e5 | d5—d4 |
| 4. Sg1—f3 | Sb8—c6 |
| 5. Sb1—d2 | f7—f6 |
| 6. e5×f6 | Sg8×f6 |

Her kan ogsaa spilles D×f6. Se herom Partiet Lundell—Giersing (Nr. 606).

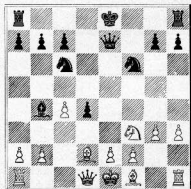
7. g2—g3

Forsøget paa at vinde Bd4 ved at spille 7. Sb3 fører ikke til noget godt Resultat, som ovennævnte Parti viser.

7. Lc8—g4
8. h2—h3

Her havde a3 været bedre.

8. Lg4×f3
9. Sd2×f3 Lf8—b4†
10. Lc1—d2 Dd8—e7



11. a2—a3
Efter 11. L×b4, D×b4† faar Sort Bonden tilbage med godt Spil.

11. Lb4×d2†
12. Dd1×d2 0—0—0
13. Dd2—d3

Paa Lg2 følger d3.

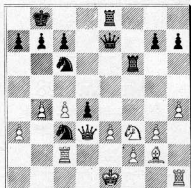
13. Sf6—e4
Nu truer Sc5 efterfulgt af d3.

14. b2—b4

Herved hindres Sc5; men der bliver en betænkelig Svagthed paa c3.

14. Th8—f8
15. Lf1—g2 Se4—c3
16. Ta1—c1 Tf8—f6
17. h3—h4 Td8—e8
18. Tc1—c2 Kc8—b8
19. e2—e3?

Dette Træk fører til en Katastrofe. Det bedste var at rokere og dermed opgive Bonden.



19. Tf6×f3!
20. Lg2×f3 Sc6—e5

21. Dd3×h7

Eller 21. Df5, Tf8 o.s.v.

21. Se5×f3†

22. Ke1—f1 Sc3—e4

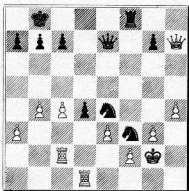
23. Kf1—g2

Efter 23. e3×d4, Se4—d2†, 24. Kg2, Sel†, 25. T×e1, D×e1 vilde Hvid ganske vist have 3 Bønder for Springeren; men Stillingen er uholdbar.

23. Te8—f8

24. Th1—d1

Eller 24. e×d, S×d4, 25. Tb2, Df6 o.s.v.



24. d4—d3!

25. Tc2—b2 d3—d2

26. Td1—f1 Sf3—e1†

Opgivet.

Parti Nr. 628.

Fransk Parti.

Spillet i Helsingør Skakforenings
Vinterturnering 1920.

Soya Jensen. *J. Thrane.*

1. e2—e4 e7—e6

2. d2—d4 d7—d5

3. Sb1—c3 Sg8—f6

4. e4—e5 Sf6—d7

5. Dd1—g4

Det Giedhillske Angreb.

5. h7—h5

6. Dg4—g3 h5—h4

7. Dg3—g4 c7—c5

8. Lc1—e3 Sb8—c6

9. Sg1—f3 Dd8—b6

10. 0—0—0 c5×d4

11. Le3×d4 Sc6×d4

12. Sf3×d4

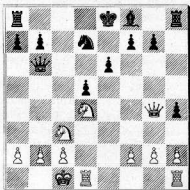
Den Kombination, som Hvid har for Øje, er ikke korrekt. Derimod kunde han godt have slaet med Taarnet, da Sort efter 12. T×d4 ikke ret vel kan spille Lc5 paa Grund af 13. D×g7.

12. Sd7×e5

13. Lf1—b5†? Le8—d7

Sort skulde ganske simpelt slaa Løberen: D×b5, 14. S×b5, S×g4, 15. S×c7†, Kd8, 16. S×a8, S×f2 o.s.v. til Fordel for Sort.

14. Lb5×d7† Se5×d7



15. Sd4×e6

Et chancerigt, men ikke ganske korrekt Offer.

15. f7×e6

16. Dg4—g6† Ke8—d8

17. Th1—e1 Th8—h6

18. Dg6—g5† Kd8—c8

19. Sc3×d5 Db6—c5?

Som Følge af dette Fejltræk taber Sort Partiet. Ved Dd8 kunde han have

fremtvunget Afbytning, hvorefter Hvids Angreb falder sammen.

20. Te1—e3! Sd7—b6

I den Hensigt at faa T. og S. for Dronning, hvis Hvid spiller Tc3.

21. Sd5×b6† Dc5×b6

22. Te3—c3† Opgivet.

De følgende to Partier blev spillet i Amsterdam i Maj 1920 i en Match mellem Reti og Max Euwe. Reti vandt med 3 mod 1.

Parti Nr. 629.

Tospringerspil i Baghaand.

Euwe. *Reti.*

1. e2—e4 e7—e5

2. Sg1—f3 Sb8—c6

3. Lf1—c4 Sg8—f6

4. d2—d4 e5×d4

5. 0—0 Sf6×e4

6. Tf1—e1 d7—d5

7. Le4×d5 Dd8×d5

8. Sb1—c3 Dd5—a5

Sort kan ogsaa ret godt forsvare sig med Dh5, 9. S×e4, Le6, 10. Lg5, Lb4!, 11. S×d4, D×d1, 12. Ted1, S×d4, 13. T×d4, Le7.

9. Sf3×d4

En Fejl, som Forløbet af dette Parti viser; det sædvanlige Træk 9. Sc3×e4 fortjener Fortrinet.

9. Sc6×d4

10. Dd1×d4 f7—f5

Hermed kommer Sort i Fordel.

11. Lc1—g5

Den eneste mulige Fortsættelse af Angrebet, da 11. f3 strander paa Lc5.

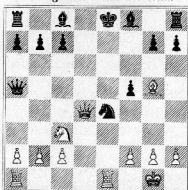
(Se Diagrammet.)

11. Da5—c5

12. Dd4—d8† Ke8—f7

13. Sc3×e4 f5×e4

Stilling efter Hvids 11. Træk.



14. Ta1—d1 Lf8—d6!

Et vidt beregnet Kvalitetsoffer, som skaffer Sort er udmærket Angrebsspil.

15. Dd8×h8 Dc5×g5

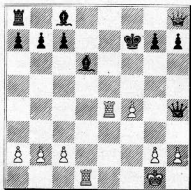
16. f2—f4

Hvis D×h7, saa Lf5, 17. h4, Dg4, og Sort vinder.

16. Dg5—h4

17. Te1×e4

Der er ingen Redning mere for Hvid. Paa 17. g3 vilde Lc5†, 18. Kh1, Lg4, 19. Tf1, T×h8 afgøre Partiet til Sorts Fordel.



17. Lc8—h3!

Føreren af de sorte Brikker ender Partiet i en glimrende Stil.

18. Dh8×a8

Det dobbelte Taarnoffer minder om det „udødelige“ Parti Anderssen-Kieseritzki.

18. Ld6—c5†

19. Kg1—h1 Lh3×g2†

20. Kh1×g2 Dh4—g4†

Opgivet.

(Neueste Schachnachrichten. Noterne af C. Bardeleben).

Parti Nr. 630.

Hollandsk Parti.

Reti. *Euwe.*

1. d2—d4 f7—f5

2. e2—e4

Denne Gambit anses nu med Rette for det bedste Svar paa det hollandske Parti, og synes at være saa stærk, at f5 som Svar paa 1. d4 ikke mere regnes for et tilstrækkeligt Forsvar.

2. f5×e4

3. Sb1—c3 Sg8—f6

4. Lc1—g5 g7—g6

Det sædvanlige Træk c6 er at foretrække.

5. f2—f3!

Hvid ofrer en Bonde, og faar derved det overlegne Spil, da den aabne f-Linie og Løberens Udvikling til d3 er meget fordelagtig for ham.

5. e4×f3

6. Sg1×f3 Lf8—g7

7. Lf1—d3 c7—c5

8. d4—d5 Dd8—b6

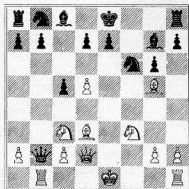
Bedre var d6.

9. Dd1—d2 Db6×b2?

Dette Bonderov viser sig meget uheldigt i sine Følger. Ogsaa nu var d6 et bedre Træk.

10. Ta1—b1

Udmærket spillet. Sort har et tilsyneladende meget stærkt Træk som Svar, men dette bliver fuldstændig gendrevet ved Hvids overordentlig fine Spil.



10. Sf6×d5

Dette Træk vilde befri Sort fra alle Vanskeligheder hvis Hvid tog Dronningen, da der naturligvis vilde følge L×c3. Men det indlader Hvid sig ikke paa.

11. Sc3×d5!

Mærkværdigvis vinder Reti ogsaa i dette Parti ved et dobbelt Taarnoffer.

11. Db2×b1†

12. Ke1—f2 Db1×h1

13. Lg5×e7 d7—d6

14. Le7×d6 Sb8—c6

15. Ld3—b5!

Hvids Angreb bliver nu uimodstaaeligt.

15. Lc8—d7

16. Lb5×c6 b7×c6

17. Dd2—e2† Opgivet.

Slutstilling.



(Neueste Schachnachrichten. Noterne af C. Bardeleben).

Parti Nr. 631.

Caro-Kann.

Spillet i Turneringen i Göteborg,
Gruppe A. i August 1920.

Reti. *Selesnieff.*

- | | | |
|----|--------|--------|
| 1. | e2—e4 | c7—c6 |
| 2. | d2—d4 | d7—d5 |
| 3. | Sb1—c3 | d5×e4 |
| 4. | Sc3×e4 | Sg8—f6 |
| 5. | Se4—g3 | |

Her kan ogsaa spilles 5. S×f6, e×f,
6. Lc4. Hvis Sort svarer med 5. —,
g×f, er 6. c3 en god Fortsættelse.

- | | | |
|-----|--------|--------|
| 5. | e7—e6 | |
| 6. | Sg1—f3 | Lf8—d6 |
| 7. | Lf1—d3 | Sb8—d7 |
| 8. | Dd1—e2 | Dd8—e7 |
| 9. | 0—0 | 0—0 |
| 10. | Sg3—e4 | Sf6×e4 |

Afbytningen er ikke gunstig for Sort,
Bedre Lc7.

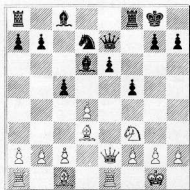
- | | | |
|-----|--------|-------|
| 11. | De2×e4 | f7—f5 |
|-----|--------|-------|

Paa Sf6 følger 12. Dh4 truende med
Lg5.

- | | | |
|-----|--------|-------|
| 12. | De4—e2 | c6—c5 |
|-----|--------|-------|

e5 vilde være betænkeligt paa Grund
af 13. Lc4†, Kh8, 14. Sg5.

- | | | |
|-----|--------|--|
| 13. | Tf1—e1 | |
|-----|--------|--|



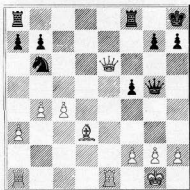
- | | | |
|-----|--------|--|
| 13. | Sd7—b6 | |
|-----|--------|--|

Springeren kan ikke gaa til f6 paa
Grund af 14. L×f5.

- | | | |
|-----|-------|---------|
| 14. | d4×c5 | Ld6×c5 |
| 15. | a2—a3 | De7—f6 |
| 16. | c2—c4 | Lc8—d7? |

Sort skulde spille Te8 for at aabne
Feltet f8 for Løberen.

- | | | |
|------------------------------|---------|--------|
| 17. | Lc1—g5! | |
| Hvid vinder hermed en Bonde. | | |
| 17. | | Df6—g6 |
| 18. | b2—b4 | Lc5—d4 |
| 19. | Sf3×d4 | Dg6×g5 |
| 20. | Sd4×e6 | Ld7×e6 |
| 21. | De2×e6† | Kg8—h8 |



- | | | |
|-----|--------|--|
| 22. | e4—c5! | |
|-----|--------|--|

Afgørende.

- | | | |
|-----|--------|--|
| 22. | Sb6—c8 | |
|-----|--------|--|

- | | | |
|-----|---------|--|
| 23. | De6×f5! | |
|-----|---------|--|

Sort opgiver, da Hvid efter D×D,
24. L×D har to Bønder mere og en
overlegen Stilling.

(Deutsche Schachzeitung).

Parti Nr. 632.

Siciliansk Parti.

Spillet i Turneringen i Berlin
4. December 1920.

J. Mieses. *S. Tarrasch.*

- | | | |
|----|-------|-------|
| 1. | e2—e4 | c7—c5 |
| 2. | d2—d4 | |

En usædvanlig Behandling af Aabningen, som maaske fortjener Opmærksomhed.

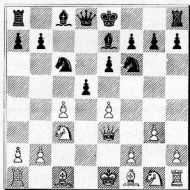
- | | |
|----|--------------------|
| 2. | c5×d4 |
| 3. | Dd1×d4 Sb8—c6 |
| 4. | Dd4—e3 Sg8—f6 |
| 5. | e2—c4 |

Bedre end 5. Ld3, hvorpaa Sort vilde faa et stærkt Spil ved d5! da 6. e5 ikke gaar an paa Grund af d4, 7. Dg3, Da5†.

- | | |
|----|-------|
| 5. | e7—e6 |
| 6. | g2—g3 |

Hvid bliver for langt tilbage i Udviklingen. Bedre var 6. Le2, og hvis Le7, saa 7. Sc3 med Truften e5.

- | | |
|----|--------------------|
| 6. | Lf8—e7 |
| 7. | Sb1—c3 d7—d5! |



- | | |
|-----|--------------------|
| 8. | c4×d5 e6×d5 |
| 9. | e4×d5 Sf6×d5 |
| 10. | De3—d2 Lc8—e6 |
| 11. | Lf1—h3 |

I Forventning om Sd5—b4 forbereder Hvid Ke1—f1—g2; bedre var dog 11. Lg2, Sb4, 12. Le4, selv om Sort ogsaa i dette Tilfælde har det overlegne Spil.

- | | |
|-----|-----|
| 11. | 0—0 |
|-----|-----|

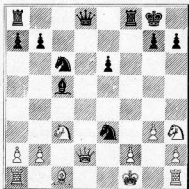
- | | |
|-----|--------|
| 12. | Lh3×c6 |
|-----|--------|

Fører til Tab; men Hvid staar i alle Tilfælde meget daarligt.

- | | |
|-----|--------------------|
| 12. | f7×e6 |
| 13. | Ke1—f1 Le7—c5 |

Herimod gives der intet Forsvar mere.

- | | |
|-----|---------------------|
| 14. | Sg1—h3 Sd5—e3† |
|-----|---------------------|
- Opgivet.

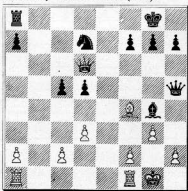


Det er haardt nok for en Mesterspiller at maatte opgive Partiet efter det 14de Træk; men der er ingen Redning. Paa 15. Kg1 følger Se5 (16. D×D?, Sf3+) med Dronningetab. Hvis 15. Ke2, saa Sd4†, 16. K×e3, Sf3†; og endelig fører 15. Ke1, Sd4, 16. Dd3, Se2† til Taarntab. (Neueste Schachnachrichten).

Partislutninger.

I.

Af et i Nykøbing Mors spillet Parti mellem Lærer *Axel Bjerre* (Hvid) og Lærer *Olaf Matthiassen* (Sort).



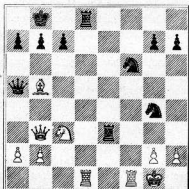
1. Ta1—b1 Ig4—h3
2. Tf1—e1 Dh5—f3

Sort tror at komme først i Kapløbet om at gøre Mat; men han overser derved Hvids elegante 5te Træk.

3. Tb1—b8† Ta8×b8
4. D×b8† Sd7—f8
5. Db8×f8† Kg8×f8
6. Lf4—d6† Kf8—g8
7. Te1—e8±

II.

Af et Korrespondanceparti mellem Hans Hansen, Skien (Hvid) og Poul Meyer, København (Sort), spillet i 1919.



1. Td8×d1

2. Tf1×d1?

D×d1 var nødvendigt.

2. Te3—e1†

3. Td×e1 Da5—b6†

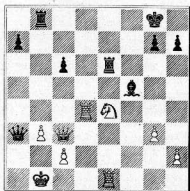
og Mat i 4 Træk.

Det er vist sjældent, at det i et Korrespondanceparti lykkes at overlise

Modstanderen med „kvalt Mat“. Vi er dog i Stand til at meddele en smuk Pendant, der ligesom ovenstaaende stammer fra „Tidskrift för Schack“ i Korrespondanceturneringer.

III.

Af et Korrespondanceparti mellem E. Sundström, Luleå (Hvid) og A. Magnusson, Yterån (Sort).



1. Td4—d7 Te6—g6

2. Se4—d6

Taarnofferet er korrekt nok; men hvad vilde Hvid have gjort, hvis Sort nu havde svaret med T×b3?

2. Lf5×d7?

3. Dc3—c4† Kg8—h8

4. Sd6—f7† og Mat i 3 Træk.

(Tidskrift för Schack).



MEDDELELSER.

I **København** spilles f. T. Københavnske Skakspilleres Sammenslutnings Turnering. Der deltager i første Klasse følgende: E. Jacobsen, Thorsten Larsen, Leon Jørgensen, Cruusberg, Gemzøe, A. Nissen, Har. Schmidt og S. Kinch. Gemzøe og Kinch er i Spidsen. I 2den Klasse deltager 15 Spillere og i 3die Klasse 6 Spillere.

Danmark - Sverige. Den sædvanlige Paaskekamp imellem Stockholm, Gøteborg, Sydsvenske Schachförbund og København, der skulde have været afholdt i København, er blevet opgivet for i Aar, idet Svenskerne har sendt Afbud.

Derimod har de nordsjællandske Klubber genoptaget deres Kampe med deres svenske Genboer. Tidligere var det Helsingør, Hillerød og Hørsholm, som plejede at mødes med Helsingborg og Höganäs, hvorfor disse Møder gik under Navnet „H5“. Denne Gang mødte fra dansk Side Gilleleje, Helsingør, Hillerød og Hørsholm, og fra svensk Helsingborg og Landskrona. Det fortjener at bemærkes, at to af Deltagerne fra Landskrona, Brødrene Rygård, kun var 10 og 12 Aar gamle, men desuagtet begge vandt deres Partier. I det hele taget viste Skaaningerne sig at være de stærkeste, idet de vandt med 17 Partier mod 9. Vi meddeler foran det Parti, som fandt Sted mellem de to Spillere, der stod øverst paa Listerne.

Vemb. Søndag d. 23. Januar spillede Holstebro Skakklub mod et sammensat Hold fra Vemb og Ringkøbing Skakklubber. Kampen, der fandt Sted paa Vemb Gæstgivergaard resulterede i, at Holstebro vandt 28½ og Modstanderne 15½. Der var 22 Deltagere fra hver Side, og Spillet fulgtes af en meget interesseret Tilskuerskare. — Efter Kampen holdtes en animeret Fællesspisning og derefter „brikkedes“ paany, forinden Togene bortførte Deltagerne fra det fornøjelige Skakstævne.

Holstebro. Søndag d. 6. Marts mødtes Herning og Holstebro Skakklubber til en Dyst i Holstebro. — Efter en meget haard Kamp sejrede Holstebro med 19½ mod 17½ tabte til Herning. — Klubberne synes at være hinanden jævnbyrdige i Spillestyrke. Der spillede ialt 37 Partier af de 40 Deltagere. —

Vinderup. Søndag den 20. Februar afholdtes i Vinderup en Skakkamp mellem Skive Skakklub og et kombineret Hold fra Vinderup og Struer Skakforening. Kampen fik følgende Udfald:

Skive Skakforening	15½ v. Partier.
Vinderup og Struer	19½ - „

I Kampen deltog 19 Spillere fra hver Side.

Dansk Skakunion

Forretningsudvalget: Formand: Lektor *V. Thoresen*, Randers. Kasserer: Stationsforstander *A. Jørgensen*. Turneringsleder: Overretssagf. *J. Giering*, København. Samtlige Kredsformænd udgør i Forening med ovennævnte Forretningsudvalg den samlede Bestyrelse.

Foreninger under Unionen.

1. Kreds. Kredsformand Bogholder O. Hoffmann, Arden.

Forening	Mødested	Mødedag	Medl.	Formand
Aalborg	Klubben og Royal	To.	53	Ingeniør H. Denver
Aars	Aars Hotel	M. & To.	27	Frøde Nielsen
Allingaabro	Privat	O.	9	Trafikass. A. K. Poulsen
Arden	Afholdshotellet	O.	18	Bogholder O. Hoffmann
Brovst Skakklub	Brovst Hotel	Ti.	14	Bagerm. O. Roed
Brønderstev			25	Organist J. Christjansen
Hals-Grundrup Skakt.	Afholdshotellet	O.	8	C. J. Christiansen, Grundrup
Hjørring	Hotel „Bristol“	To.	20	J. Mikkelsen, Lærer
Hobro	Højskolehjemmet	O.	26	Købmand Bjerregaard
Jerslev	Gæstgivergården	F.	8	Maler Larsen
Nørresundby	Haandværkerf.	Ti.	34	Elektr.værksbest. Gelsing
Pandrup Hune			14	Martin Christensen
Randers	Harmonien	O. & S.	53	Overlærer A. Hansen
Rubjerg		M.	12	Arent Andersen
Sindal	Afholdshotellet	M.	14	Aage Østergaard
Skørping	Turisthotellet	To.	12	Lærer O. J. Petersen

2. Kreds. Kredsformand Trafikassistent Bjerrum, Holstebro.

Herning	Højskolehjemmet	Ti.	20	Lærer A. J. Marcussen
Hjerm	Missionshotellet	F.	20	Maskinarb. Jørgensen
Holstebro	Højskolehjemmet	M. & F.	22	Trafikassistent A. T. Bjerrum
Kellerup				
Lemvig	Afholdshotellet	O.	33	Stationsforstander N. Juel
Nykøbing M.	Haandværkerf.	F.	30	Lærer O. Mathiasen
Ringkøbing	Højskolehjemmet	O.	16	Trafikass. K. Jeppesen
Skive Skakklub	Hotel Royal	M.	23	Repræsent. C. Ernst Jensen
Struer	Missionshotellet	To. & S.	8	Telegrafbest. V. Bunken
Thisted	Hotel Royal	Ti.	30	Trafikassistent N. Bruun
Vemb	Gæstgivergården	M.	10	Lærer N. Østerlund
Viborg	Afholdshotellet	F.	25	Overretssagfører Ejstrup

3. Kreds. Kredsformand Sagfører A. Sidenius, Grenaa.

Aarhus	Haandværkerf.	Ti. & S.	43	Red. Hemmer Hansen
„Skakkl. „Aros“	Arb. Forsamlingsb.	To. & S.	20	Inspektør J. P. Oisen
Grenaa	Pavillonen	Ti.	34	Sagfører A. Sidenius
Horsens	Hotel Hejmdal	M.	28	Øjenlæge N. Høeg
„Skakkl. 1919	Afholdsh. Levysg.	Ti.	34	Skomager Andersen
Silkeborg	Jernbanehotellet	To.	24	Kurlæge C. Bjerregaard
Skanderborg	Centralhotellet	M., To. & L.	20	Cand. pharm. A. C. Andersen
Vejle	Grand Hotel	F.	25	Fabrikant Mahler
Voldby o. Omegn	Forsamlingshuset	Ti.	11	Smedemester V. Sørensen

4. Kreds. Kredsformand Kantor Pedersen-Horne, Middelfart.

Bogense	Haandværkerf.	F.	15	Drejer Vilh. Schøne
Esbjerg	Hotel Royal	O.	18	Lærer V. Langvad
Fredericia	Hotel Victoria	Ti.	28	Overretssagf. S. Vandborg
Kolding	Hotel Royal	Ti. & F.		Ingeniør A. Agge
Middelfart	Afholdshotellet	To.	23	Lærer P. A. Petersen
Odense	Læseforeningen	M., To. & S.	46	Cand. mag. N. Larsen
„Skakkl. af 1917	Restaur. „Schipka“	M. & O.	40	Bogholder G. Jørgensen
Rudkøbing	Hotel Rudkøbing	Ti.	15	Driftsbestyrer A. Bülow
Svendborg	Borgerforeningen	Ti.	15	Læderhandler L. Nielsen

5. Kreds. Kredsformand Øjenlæge A. Møller, Nykøbing F.

Forening	Mødested	Mødedag	Medl.	Formand
Haslev	Jernbanehotellet	M.	20	Bogholder Chr. Hansen
Maribo	Haandværkerf.	M.	14	Gartner P. Hansen
Nakskov	Hotel Harmonien	F.	22	Dr. Kjerulf Larsen
Arb. Skakklub	Forsamlingsbyggn.	O.	17	Smed J. P. Jensen
Nykøbing F.	Hotel Phønix	F.	26	Øjenlæge Alb. Møller
Næstved	Hotel Vinhuset	M.	42	Bogholder Strüwing
Vordingborg	Hotel Valdemar	To.	12	Trafikass. F. E. Gerhard

6. Kreds. Kredsformand Fabrikant Albrecht, Slagelse.

Frederikssund	Hotel Issefjord	O.	14	Fabrikant S. A. Hansen
Frederiksværk	Ungdomshjemmet	To.	15	Kæmner Chr. Brandt
Gilleleje	Badehotellet	To.	16	Cand. mag. Otto Jensen
Helsingør	Industriforeningen	O.	19	Adjunkt Fr. Weilbach
Hillerød	Missionshotellet	Ti.	25	Redaktør L. Hansen
Holbæk	Mellerupgaard	To.	10	Bademester C. Bendixen
Hoite Skakklub	Hotel Nyholte	To.	26	Bankkasserer J. A. Bille
Hørsholm	Hørsholm Hotel	M.	23	Skoleinsp. Tryde
Nykøbing S.	Windeløvs Restaurat.	To.	10	Direktør Petersen
Roskilde	Hotel Prinsen	F.	32	Lærer C. Godvin
Arb. Skakklub	Fjordvilla	M.	8	Skomagermester C. Hansen
Skelskør	Haandværkerf.	M.	14	Lærer D. Islev
Slagelse	Højskolehjemmet	To.	24	Købmand E. Harder

7. Kreds. Kredsformand Politifuldmægtig A. Nissen, København.

Arb. Skakklub	Højskolehjemmet	Ti. og L.	85	Smed P. Wandall
De døvst. Skakf.	Brohusgade 17		38	Assistent O. Schioldann
Frederiks. Skakf.	Kald Taarnborg, Allegade 18			
Industrif. Skakkl.	Industriforeningen	F.	132	Typograf Chr. Bentzen
Kbhvns. Skakf.	Underofficersforen.	F.	102	Overretssagfører Gierring
Skovshoved	Hotellet	M.	10	Fabrikant Chr. Nielsen
Søborg	Afh. kafé, Fr. borgvej	O.	8	Billedsk.m. J. Jensen Møller
Rønne	Afholdshotellet	Ti.	26	Barber Chr. Madsen

Reykjavik

Løsning: 1) Tab. (Rokade er ulovlig, thi i foregaaende Træk maa Sort have flyttet enten Kongen eller Taarnet. Den ulovlige Rokade er her fremstillet med minimalt Antal Brikker).

Skakspillere!

Prøv „Flor de Perano“ Cigaren

Stor haandrullet Kvalitetscigar i lyse Farver

Kr. 26,00 pr. 100 Stk.

— Franco Forsendelse —

Telf. 185 Øjvind Larsen, Maribo Telf. 185

Afliveret til Postvæsenet Onsdag den 6. April 1921.

A. Backhausens Bogtrykkeri, Horsens.