

# SKAKBLADET

== ORGAN FOR DANSK SKAKUNION ==



Udgaar hver Maaned.  
Bestilles gennem Postvæ-  
senet i Danmark, Norge og  
Sverrig.

Pris Kr 5,00 helaarlig,  
„ Kr. 1,50 Kvartalet.  
(Foreninger i D. S. U. Kr.  
4,00 aarlig.)

17. Aargang Nr. 9.  
Marts 1921.

✱

## Redaktion:

Opgaver og Løsninger:  
Kasserer & Exped.sekretær

**J. Møller,**

Amager Fælledvej 57 IV, København C.

Partier m. v.:

**Adjunkt Fr. Weilbach,**  
Snekkersten.

## Ekspedition:

A. Backhausens Bogtrykkeri,  
Horsens.

Reklamationer sker til det  
stedlige Posthus.

# SKAK-ARTIKLER.

**Partilister** med særlig Kolonne til Noter, stærkt Papir, 100 Stk. 1,75 Kr. — 500 Stk. 7 Kr.

**Diagrammer** til Opgaver og Partistillinger, stærkt Papir, 100 Stk. 1,25 Kr. — 500 Stk. 5,50 Kr.

**Analyse-Skemaer**, stort Kvart-Format, 100 Stk. 3 Kr.

**Parti-Noteringsbøger**, bekvemt Lommeformat, indeholdende Skemaer til 20 Partier samt Kolonne til Noter.

**Praktisk for alle! — Uundværlig for enhver Korrespondancespiller!**

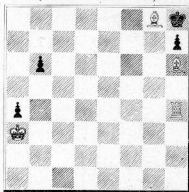
Pris pr. Ekspl. 50 Ø., — 10 Ekspl. 4,50 Kr.  
**Brætter**, Format 4 cm., paa stærkt Pap med Lærredskant, lakerede og sammenfoldelige. **Solideste og mest praktiske Klubbræt!** Pris pr. Stk. 3 Kr. — 5 Stk. 13,50.

**Formular-Brevkort** for Korrespondancespillere. 1 Pakke (250 Stk.) 2,50 Kr.

**Thorvald Riis - Roskilde**

Bogbinderi og Protokolfabrik  
 Telf. 338 Sct. Olsgade 10

K. Traxler, Dub.  
 (Narodni Politika 1920).



Mat i 3 Træk.

Løsningen findes efter Foreningslisten.

G. KUNST.

Overretssagfører.

HORSENS.

Incasso.

Brug

Aggerbecks

Sæber.

STORT UDVALG **SKAK** LITTERATUR

JUL. GJELLERUP

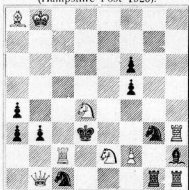
BOGHANDEL

SØLVGADE 87

KØBENHAVN K.

# OPGAVER.

1893. K. A. K. Larsen, København.  
(Hampshire Post 1920).



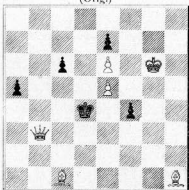
Mat i 2 Træk.

1894. N. Høeg, Horsens.  
(Orig.)



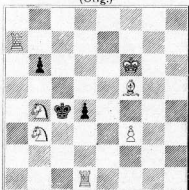
Mat i 3 Træk.

1895. N. Høeg, Horsens.  
(Orig.)



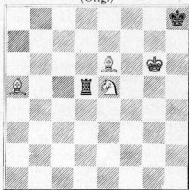
Mat i 3 Træk.

1896. S. Jensen, Knudsbøl.  
(Orig.)



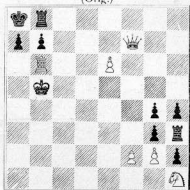
Mat i 3 Træk.

1897. Knud Hannemann.  
(Orig.)



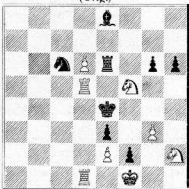
Mat i 3 Træk.

1898. P. A. Orlimont.  
(Orig.)



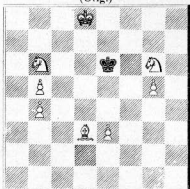
Mat i 3 Træk.

1899. J. A. Broholm, Fyn.  
(Orig.)



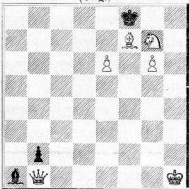
Mat i 4 Træk.

1900. Knud Hannemann.  
(Orig.)



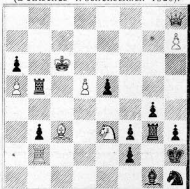
Mat i 4 Træk.

1901. P. A. Orlimont.  
(Orig.)



Mat i 4 Træk.

1902. E. Zepler, Evingsen.  
(Deutsches Wochenschach 1920).



Mat i 4 Træk.

## Løsninger til Opgaverne i Januarumret.

**Nr. 1873 af K. A. K. Larsen:** 1) c8 (D) —

Et noget robust Indledningstræk, men det usædvanlige har jo ogsaa sin Charme. Forøvrigt er Løberens 4 Afdækningsmætter meget tiltalende. (A.M.)

**Nr. 1874 af J. K. Heydon:** 1) e4.

En nydelig overraskende Forandring af Mætterne efter de sorte Taarnskakker. (A.M.) 2 forandrede Mætter i en nydelig Udførelse samt et Flugtfelt-givende 1. Træk. Værdig til sin Præmie. (K.A.K.L.) Denne Forandring af iøjnefaldende Varianters Karakter ved Indledningstrækket er et af de smukkeste og interessanteste Themaer, som den moderne Totrækkerskole, der repræsenteres af „Good Companion“, har opdyrket. Tidligere vilde det have været saa godt som sikkert, at et Par Varianter som  $T \times T \ddot{y}$ , 2)  $e \times T \ddot{+}$  og  $Ti5 \ddot{y}$ , 2)  $T \times T \ddot{+}$  vilde forekomme uforandrede i Løsningen, og det var en god Hjælp for Løseren. Nu bliver Løseren slemt narret, hvis han regner disse Varianter for Vejvisere. (N.H.)

**Nr. 1875 af N. Høeg:** (Med hvid Bonde f5). 1) Lf7, Kb5, 2) Dc3. 1) —, Kd7, 2) Ld5.

Det saakaldte „Duplex in loco“-Thema, som Hr. Høeg er Mester i. (A.M.) Vistnok den bedste Udføelse af dette Thema, jeg endnu har set, men *Themaet* er da snart fortærsket. (K.A.K.L.)

**Nr. 1876 af Einar Knudsen:** 1) Tc4, Lxc4, 2) Sf4 $\ddot{y}$ . 1) —, c5, 2) Se7 $\ddot{y}$ .

Hovedspillet resulterer i en smuk og ren Matstilling. (A.M.) I denne og følgende Opgave er det pikante, at den sorte Bonde bindes. (K.A.K.L.)

**Nr. 1877 af S. Jensen:** 1) La1, c3 $\ddot{y}$ , 2) Kc2.

En god Manøvre. (A.M.) En fiks Ophævelse af Patfaren. (K.A.K.L.) En meget net Udnyttelse af „hvidt-sort Skæringspunkt“, der i Modsætning til det hvide forholdsvis sjældent dyrkes. (N.H.)

**Nr. 1878 af A. Munck:** 1) Ld3, a1 (D), 2) Dc1. 1) —, a1 (S), 2) De1. 1) —, c3, 2) De2. 1) —, LxL, 2) Df6 $\ddot{y}$ .

En smuk Matbilledublering. (A.M.) En ualmindelig enkel og smagfuld Udførelse af en Skakfareidé. (K.A.K.L.)

**Nr. 1879 (Motto: Nova et vetera):** 1) Tc8, Trusel, 2) Df8†. 1) —, Ke7  
2) Lc6†. 1) —, c3, 2) D×c3†. 1) —, Kd5, 2) Df4.

En Opgave som voldte mig usædvanlig megen Besvær, men da jeg først havde løst den, fandt jeg, at jeg havde faaet fuldt Valuta for mit Arbejde. En saa fin og vel udarbejdet Opgave ser man ikke hver Dag. (A.M.) Et „uhygge­ligt“ 1. Træk, der tildels tilgives for Opgavens Indhold, en dubleret Mat. c3 oplæver Bindingsfaren efter D×c3. Nydeligt! (K.A.K.L.)

**Nr. 1880 af M. Havel:** Biløselig som paavist af N. C. Lose og Johannes Nielsen ved 1) Tf6, S×f6, 2) Dc5†.

Den tilsigtede Løsning er 1) Tg8, Trusel, 2) Dc5†. 1) —, K×T, 2) De7†. 1) —, f×e, 2) Df8†. 1) —, f6, 2) Sd6†.

**Nr. 1881 af P. A. Orlimont:** 1) Tb1, c2, 2) Thc1.

En pikant og morsom Manøvre. (A.M.) En morsom Linieabningsidé. (K.A.K.L.)

**Nr. 1882 af Knud Hannemann:** 1) Th8, Sg5†, 2) K×g6, Sh4†, 3) Kh5, [Sf4†, 3) Kf5]. 1) —, Se5†, 2) Kg7, ~, 3) Ta8†.

En Opgave, som det er en Fornøjelse at løse. Hovedspillet, i hvilket hvid Konge skjuler sig for det sorte Taarn bagved de sorte Springere, er glimrende, og selve Formen er, som den bør være, enkel og naturlig. (A.M.) Igen en inter­essant og original Idé af Knud Hannemann, men personlig vilde jeg have fore­trukket et hvidt Taarn i Stedet for den hvide Dronning og Løber, selv om For­førelsen 1) Lc3 derved bortfalder (K.A.K.L.)

---

**Løser:** Johannes Nielsen (alle undtagen 1879 og 82). S. Jensen (alle). Arthur Madsen (alle). K. A. K. Larsen (alle).

---

Den bekendte bøhmiske Opgaveforfatter, *Fr. Dedrle*, gør opmærksom paa, at Titellopgaven af Knud Hannemann paa Februarnumret har en identisk Forgænger af *J. Kotrc*, der findes i dennes Lehrbuch des Schahspiels. Det er et Tilfælde, der ofte indtræffer med Opgaver med saa faa Brikker, som der her er Tale om. Fornylig stod der saaledes i „Münchener Post“ under Navnet *Maszmann* følgende Opgave: Hvid Kd2, Dg1, Sc3. Sort Ka6. 1) Sd5. Opgaven er af *J. Moller* og har første Gang været trykt i „Sydsvenska Dagbladet“ 1913.

---

**Good Companion Club** indbyder til en Opgaveturnering for Opgaver i 2 Træk paa højst 12 Brikker, for andre Totrækkere og for Tretrækkere. Der er fem Afdelinger. *A.* Omfattende bedste Sæt af de nævnte tre Slags Opgaver (Præmier 50, 25, 15 Dollars). *B.* Kun omfattende de nævnte Totrækkere (Pr. 40, 20, 10 D.) *C.* Kun omfattende Totrækkere med højst 12 Brikker (Pr. 20, 10 D.) *D.* Kun omfattende Totrækkere paa over 12 Brikker (Pr. 30, 15 D.) *E.* Kun omfattende Tretrækkere (Pr. 20, 10 D.) Indsendelsesfrist 15. Juni 1921. Dommer Alain C. White. Opgaver skal under Navn og med Løsning sendes til J. F. Magee jr., Secretary, Hamilton Court, Philadelphia Pa., U.S.A.

## Dansk Skakunions 12. Turnering.

Fredag 21. April (Store Bededag), Lørdag den 22. og Søndag den 23. April afholdes i *Roskilde* Dansk Skakunions 12. Turnering, hvortil herved indbydes.

Turneringen finder Sted i 2 Klasser. Præmier som ved de tidligere Turneringer.

Anmeldelse om Deltagelse, der bedes sendt til Turneringslederen, Overretssagfører *Johs. Giersing*, Nørregade 16, København K., inden den 15 April, maa være ledsaget af et Beløb paa 5 Kr., hvoraf 3 Kr. er et Depositum, der fortabes, saafremt vedkommende Spiller uden lovlig Grund udebliver fra eller ikke fuldender Turneringen, medens de 2 Kr. er Indskud, der anvendes til Forøgelse af Præmie-summen, samt Opgivelse af, i hvilken Klasse der ønskes spillet, hvorved bemærkes, at Deltagerne i tidligere Turneringer, som i 1ste Klasse har opnaaet en Kvotient af mindst 0,33 eller i 2den Klasse af mindst 0,75, er forpligtet til at spille i 1ste Klasse.

Nærmere Program for Turneringen vil efter Anmeldelsesfristens Udløb blive tilstillet Deltagerne.

I Marts.

**Johs. Giersing,**  
Turneringsleder.

## Litteratur.

En af de bedste Skakbøger, som er i udkommen i 1920, er *Capablanca's* „My Chess Career“. Han skildrer heri hele sin Udvikling som Skakspiller lige fra denne Gang, da han som 5 Aars Dreng spillede det første Parti med sin Fader til 1919. Capablanca har deltaget i talrige Turneringer i Amerika, og i de 3 store internationale Turneringer i S. Sebastian 1911, Petrograd 1914 og Hastings

1919. Hans samlede Resultat af alle Turneringerne er 99 vundne, 32 Remispartier og 8 tabte. I Bogen gengiver han en Række af disse Partier, samt Partier fra hans Matcher med Marshall og Kostitsch; i Noterne viser han, hvorledes hans Spillemaade stadig er bleven forbedret. Bogen slutter med nogle gode Raad til yngre Skakspillere, deriblandt følgende fortræffelige Regel: „Stræb efter, hvad enten Du hører til de stærkere eller de svagere Spillere, at opnaa samme Dygtighed i Aabningsspillet, Midtspillet og Slutspillet“.

Capablanca er født 1888 i Habana, men har faaet sin Uddannelse baade til det praktiske Liv og som Skakspiller i Staterne. Han hører ikke til dem, som opgiver al anden Virksomhed for udelukkende at dyrke Skakspillet. Oprindeligt var han Ingeniør, men er senere gaaet over i Diplomati og Konsulatstjenesten, hvortil han har gode Betingelser ved sine Sprogkundskaber og det Kendskab til udenlandske Forhold, som han har erhvervet paa sine mange Rejser.

## TEORI OG PARTIER.

### Parti Nr. 623.

#### Dronninggambit.

Spillet i Turneringen i Hastings 1919.

Noterne af Capablanca.

<i>Capablanca.</i>	<i>R. Scott.</i>
1. d2—d4	d7—d5
2. c2—c4	c7—c6
3. Sg1—f3	Sg8—f6
4. e2—e3	e7—e6
5. Sb1—d2	Sb8—d7
6. Lf1—d3	Lf8—d6
7. 0—0	0—0
8. e3—e4	d5×e4
9. Sd2×e4	Sf6×e4
10. Ld3×c4	Sd7—f6

Den Maade, Sort udvikler sig paa, er efter min Mening ganske utilfredsstillende.

11. Le4—c2      b7—b6

12. Dd1—d3      h7—h6

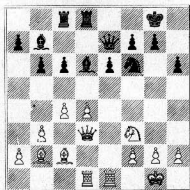
For at hindre Lg5.

13. b2—b3      Dd8—e7

14. Lc1—b2      Tf8—d8  
Hvis La3, saa 15. L×a3, D×a3, 16. Se5, Ld7 eller Dd6, 17. Sg4.

15. Ta1—d1      Lc8—b7

16. Tf1—e1      Ta8—c8



Det er tydeligt, at Sort ikke har nogen klar Forestilling om Faren ved hans



Stilling; ellers vilde han ikke spille Tiden med at gøre Træk, som kunde være gode til Angreb, men er unyttige til Forsvar.

17. Sf3—h4 Ld6—b8

Den forrige Note gælder ogsaa her. De to Løbere er meget godt posterede til Angreb, men ikke til Forsvar, og i dette Tilfælde er det Hvid, som har Angrebet, og ikke Sort.

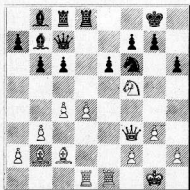
18. g2—g3 Kg8—f8

Dette kan naturligvis ikke være godt; men Sort har i Virkeligheden faaet en Stilling, hvor der ikke er noget at gøre. Han kan ikke spille c5 paa Grund af 19. d5, og hvis han spiller g6, fortsætter Hvid rolig med Te2, fordobler Taarnene, hvis det behøves, og retter et kombineret Angreb paa g6, h6 og tillige paa e6. Det er i Virkeligheden et direkte Angreb paa Kongen med alle Hvids Officerer, medens Sort har posteret sine to Løbere saaledes, at de er uanvendelige i Forsvaret.

19. Dd3—f3 Kf8—g8

Dette hjælper Hvid til hurtigt at ende Partiet.

20. Sh4—f5 De7—c7



Det er kuriøst at se, hvorledes Sort har klumpet sine Officerer sammen til et Angreb, som ikke kan komme til

Udvikling, med mindre Hvid vilde være saa venlig at tillade det.

21. Sf5×h6† Kg8—f8

22. d4—d5 c6×d5

23. Lb2×f6 g7×f6

Sort kunde ligesaa godt opgve Partiet, da han efter dette Træk hurtigt bliver Mat, og han ellers ikke har nogen anden Udvej end en Afbytning (ved d×c4) som medfører Tabet af et Taarn.

24. Df3×f6 Kf8—e8

25. Te1×e6† f7×e6

26. Df6×e6† Ke8—f8

27. De6—f6† Opgivet.

Der følger nu Mat i 2 Træk saaledes Ke8, 28. Te1† og Mat i næste Træk.

## Parti Nr. 624.

### Dronningbondespil.

Spillet i Helsingborg i en Kamp mod Landskrona 19. Dec. 1920.

T. Svensson, C. Hellmann,  
Landskrona. Helsingborg.

1. d2—d4 d7—d5

2. Sg1—f3 c7—c5

3. e2—c4 e7—e6

4. Sb1—c3

e3 er det naturligste Træk.

4. e5×d4

5. Sf3×d4

Efter dette Træk kommer Sort i Forspillet. Bedre var Sc3—b5.

5. e6—e5

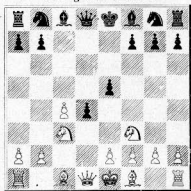
6. Sd4—f3 d5—d4

(Se Diagrammet.)

7. Sf3×e5

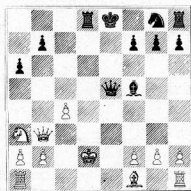
Ser godt ud, da Sort nu ikke med Fordel kan slaa Sc3; men Trækket er alligevel ikke godt; Hvid skulde spille 7. Sd5.

Stilling efter 6. Træk.



- |     |         |
|-----|---------|
| 7.  | Dd8—d6! |
| 8.  | Dd1—a4† |
| 9.  | Se5×d7  |
| 10. | Sc3—b5  |
| 11. | Da4—b3  |
| 12. | Sb5—a3  |
| 13. | Lc1—d2  |
| 14. | Ke1×d2  |
| 15. | Kd2—d3  |
| 16. | e2—e4   |
| 17. | Kd3×e3  |
| 18. | Ke3—d2  |
|     | Dd6—b6  |
|     | a7—a6   |
|     | Lf8—b4† |
|     | Lb4×d2† |
|     | Db6—a5† |
|     | Ld7—f5† |
|     | d4×e3†  |
|     | Da5—e5† |
|     | Ta8—d8† |

Det simpleste var 0—0—0, 19. Ld3, T×d3† osv.



- |     |        |
|-----|--------|
| 19. | Lf1—d3 |
|     | Lf5×d3 |

Stærkere end T×d3†, skønt dette naturligvis ogsaa er vindende: T×d3†, 20. D×d3, L×d3, 21. Te1, Lc4 osv.

20. Th1—e1 Ld3—b1†

Hvis det andet Taarn var gaaet til e1, skulde der følge Lf1†. En ganske morsom problemagtig Slutning. Hvid opgiver Partiet, da Mat er uundgaaelig.

## Parti Nr. 625.

### Fransk Parti.

Spillet i Mesterturneringen i Berlin

11. December 1920.

*R. Reti. Tartakowér.*

- |    |        |        |
|----|--------|--------|
| 1. | e2—e4  | e7—e6  |
| 2. | d2—d4  | d7—d5  |
| 3. | Sb1—c3 | Sg8—f6 |
| 4. | Lc1—g5 | d5×e4  |

Her kan som bekendt ogsaa spilles Lc7 eller Lb4.

- |    |         |        |
|----|---------|--------|
| 5. | Sc3×e4  | Sb8—d7 |
| 6. | Sg1—f3  | Lf8—e7 |
| 7. | Se4×f6† | Le7×f6 |

Mere almindeligt er S×f6.

- |    |         |        |
|----|---------|--------|
| 8. | Lg5—e3! | 0—0    |
| 9. | Lf1—d3  | Tf8—e8 |

For at aabne e-Linien. Men c7—c5 synes stærkere.

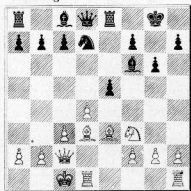
- |     |        |       |
|-----|--------|-------|
| 10. | c2—c3  | e6—e5 |
| 11. | Dd1—c2 | g7—g6 |
| 12. | 0—0—0  |       |

Hvid er nu fortræffelig udviklet og parat til at begynde Angrebet med h2—h4.

(Se Diagrammet.)

- |     |        |         |
|-----|--------|---------|
| 12. |        | e5×d4   |
| 13. | Le3×d4 | Lf6×d4  |
| 14. | Sf3×d4 | Sd7—e5  |
| 15. | h2—h4  | Se5×d3† |
| 16. | Td1×d3 | c7—c5   |

Stilling efter Hvids 12. Træk.



Herved opnaas kun, at Springeren trænger ind i Sort Spil. Sort haaber vel at gøre Springeren til et Angrebsobjekt; c6 var dog at foretrække.

- |            |        |
|------------|--------|
| 17. Sd4—b5 | Dd8—a5 |
| 18. Sb5—d6 | Te8—e7 |
| 19. a2—a3  | Lc8—g4 |
| 20. f2—f3  | Lg4—e6 |
| 21. Dc2—d2 |        |

Paa Td8 kan nu følge 22. Sx**b7**. Tillige truer Hvid med Dh6 og Se4.

- |     |         |
|-----|---------|
| 21. | Da5—a6! |
|-----|---------|

En meget god Parade.

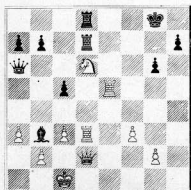
- |     |       |        |
|-----|-------|--------|
| 22. | h4—h5 | Te7—d7 |
|-----|-------|--------|

Hvis Td8, følger ligeledes 23. h**xg**, f**xg**, 24. Te1 med den Virkning, at Le6 og Te7 er lammede.

- |     |                |                |
|-----|----------------|----------------|
| 23. | h5 <b>xg</b> 6 | f7 <b>xg</b> 6 |
| 24. | Th1—e1         | Le6—b3         |
| 25. | Te1—e5!        |                |

Situationen er tilsyneladende kritisk for Hvid. Springeren kan ikke dækkes mere, naar Sort spiller Tad8; flyttes kan den heller ikke. Med Taantrækket indleder Hvid imidlertid en dybt anlagt Kombination, hvorved ikke blot Springeren reddes, men samtidig et afgørende Angreb rettes paa Sorts Kongestilling.

- |     |        |
|-----|--------|
| 25. | Ta8—d8 |
|-----|--------|



- |     |         |                 |
|-----|---------|-----------------|
| 26. | Dd2—e3! | Da6 <b>x</b> d3 |
|-----|---------|-----------------|

Sort er klar over, at han ikke kan slaa Springeren: T**x**d6, 27. Te8**†**, T**x**e8, 28. D**x**e8**†**, Kg7, 29. De7**†** osv.; men D**x**d3 er heller ikke rigtigt, som Fortsættelsen viser. Forholdsvis bedst var Lf7; men Hvid faar dog Fordelen efter 27. S**x**f7, T**x**d3 (eller K**x**f7, \*28. Df4**†**, Kg7, 29. Te8! T**x**e8, 30. T**x**d7, Kh8, 31. Te7! og Hvid vinder), 28. Te8**†**, T**x**e8, 29. D**x**e8**†**, Kg7, 30. Se5! Dd6 (bedst), 31. Df7**†**, Kh6, 32. S**x**d3, D**x**d3, 33. Df8**†** samt 34. D**x**c5**†**.

- |     |                 |        |
|-----|-----------------|--------|
| 27. | Te5—c8 <b>†</b> | Kg8—g7 |
|-----|-----------------|--------|

Efter T**x**e8, 28. D**x**e8**†**, Kg7, 29. D**x**d7**†**, Kh6, gaar Dronningen tabt ved 30. Sf7**†**. Dette havde Sort overset.

- |     |                 |                 |
|-----|-----------------|-----------------|
| 28. | De3 <b>x</b> d3 | Td7 <b>x</b> d6 |
|-----|-----------------|-----------------|

- |     |                 |                 |
|-----|-----------------|-----------------|
| 29. | Te8 <b>x</b> d8 | Td6 <b>x</b> d3 |
|-----|-----------------|-----------------|

- |     |                 |
|-----|-----------------|
| 30. | Td8 <b>x</b> d3 |
|-----|-----------------|

Og Sort opgav efter nogle Træk det haabløse Parti.

(Deutsche Schachzeitung).

## Parti Nr. 626.

### Spansk Parti.

Spillet pr. Korrespondance 1919.

*E. Steigert,* *E. Schättgen,*  
Jestetten. Karlsruhe.

- |    |       |       |
|----|-------|-------|
| 1. | e2—e4 | e7—c5 |
|----|-------|-------|

2. Sg1—f3      Sb8—c6  
3. Lf1—b5      f7—f5

Det er en dristig Tanke at anvende dette utilstrækkelige Forsvar i et Korrespondanceparti.

4. d2—d3      d7—d6  
5. Sb1—c3      Sg8—f6  
6. 0—0      Lf8—e7  
7. d3—d4      Lc8—d7

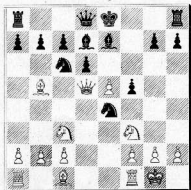
Paa f×e kunde følge 8. d×e, e×f3, 9. e×f6, L×f6 (f×g2, 10. Te1, g×f, 11. Dh5†), 10. D×f3, Ld7, 11. Te1†, Le7, 12. De4 og Hvid bør vinde.

8. d4×e5      Sf6×e4

S×e5 er ikke godt, f. Eks. 9. S×e5, d×e, 10. e×f. Ogsaa efter 8. —, d×e5 kan Hvid vinde en Bonde.

9. Dd1—d5!

Et stærkt Træk, som virker lammende paa Sorts Spil.



9.                      Se4—c5

Der var ogsaa andre Muligheder, men ingen af dem er gode, f. Eks. S×c3, 10. b×c, S×e5, 11. S×e5, d×e, 12. D×e5 og Sort kan ikke rokere paa Grund af 13. Dd5†.

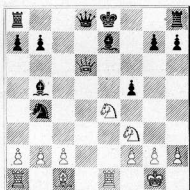
10. e5×d6      c7×d6  
11. Tf1—e1      Sc6—b4

Med dette og det følgende Springertræk tror Sort at kunne bringe Hvids

Dronning i Forlegenhed, idet han ikke regner med det følgende brillante Dronningoffer.

12. Dd5×d6      Sc5—e4  
13. Sc3×e4!      Ld7×b5

Modtages Ofret, følger (paa L×d6) 14. S×d6†, Kf8, 15. Lg5, Dc7, 16. Le7† og Hvid vinder.



14. Dd6×e7†

Et nyt, overraskende Dronningoffer, som der ingen Mulighed er for at afslaa.

14.                      Dd8×e7

Hvis K×c7, følger 15. Lg5†, Kf8, 16. L×d8, T×d8, 17. Sc3.

15. Se4—d6†      Ke8—d7  
16. Te1×e7†      Kd7×d6

Paa K×e7 vinder Hvid ved 17. S×b5.

17. Te7×b7      Sb4×c2  
18. Lc1—f4†      Kd6—c6  
19. Tb7—c7†

(Efter det norske „Morgenbladet“, som igen har Partiet fra „Schweizerische Schachzeitung“).



## MEDDELELSER.

**1. Kreds.** Stationsbyernes Skakkampe om „Pokalen“ fastsattes i Aar som sædvanlig Fastelavnsmandag 7. Februar i Nørresundby paa Hotel „Royal“. Der var mødt 62 Spillere fra 9 Foreninger.

Brønderslev og Jerslev var nye tilkomne og Spillet — der varede fra 11-6 — blev dyrket med Iver og Interesse og gav følgende Resultat:

	Vundne	Remis	Tabte	Points	Kvotient
Arden .....	13	4	3	15	0,750
Skørping .....	9	2	3	10	0,714
Hals-Gandrup .....	8	1	3	8½	0,708
Sindal .....	6	„	4	6	0,600
Pandrup .....	8	4	8	10	0,500
Brønderslev .....	4	2	4	5	0,500
Aars .....	5	1	8	5½	0,393
Brovst .....	2	„	12	2	0,143
Jerslev .....	„	„	10	0	0,000

Sejrherre i 3die Omgang blev Arden, haardt trængt af Skørping og Hals-Gandrup. Pandrup, der havde taget Pokalen i de to første Omgange, og hvem man troede uovervindelig, blev altsaa slaæet ud og vist ned til 5. Pladsen.

Den tidligere omtalte Plan for Vintersæsonen i 1ste Kreds er nu saa vidt fremskreden, at der kan dannes en Oversigt over Situationen.

Den 28. November fandt der i Arden Kamp mellem Hobro—Arden, Skørping mellem Aars—Skørping og i Nørresundby mellem Hjørring—Nørresundby og Brovst—Sindal. — Resultat:

	vundne	remis	tabte
Arden	16		4
Hobro	4		16
Aars	8	1	13
Skørping	13	1	8
Brovst	5	1	6
Sindal	6	1	5
Hjørring	10	2	4
Nørresundby	4	2	10

Den 21. Januar 1921 mødtes Aalborg og Randers i Hobro med 15 Spillere fra hver Side til en Styrkeprøve.

Resultat:

	vundne	remis	tabte
Aalborg	5	3	10
Randers	10	3	5

og 12 Partier uafgjorte, der efter Opfordring fra begge Foreninger er sendt til Hr. Kier, Aarhus til Bedømmelse.

Der er dog størst Sandsynlighed for, at Randes gaar af med Sejren, og de fire mindre Foreninger Arden — Hjørring — Sindal — Skørping, skal da have en Kamp med Randers, som de haaber at slaa ved at møde tilstrækkeligt mandtalligt.

I Sønderjylland er der allerede Tegn til en ny Opblomstring af Skaklivet. I *Haderslev* er der saaledes for nylig dannet en Skakklub, om hvis Stiftelse vi har modtaget følgende Meddelelse:

Apotheker *Obel* bød paa det nedsatte Udvalgs Vegne velkommen og gjorde Rede for dettes forberedende Arbejde og oplyste bl. a., at „Harmonien“ har stillet Lokaler til Raadighed for Klubben paa meget gunstige Vilkaar.

Klubbens Oprettelse blev derefter enstemmig vedtaget. Dens Mødeaften bliver indtil videre hver Fredag Kl. 8 paa „Harmonien“. Kontingentet er 5 Kr. aarlig og Indskud 2 Kr. 50 Øre.

Til Bestyrelse valgtes Apotheker *Obel*, Tandlæge *Hansen* og Redaktør *Strandskov Nøhr*, der senere konstituerede sig med Hr. *Obel* som Formand og Hr. *Hansen* som Kasserer og Sekretær.

Der indmeldte sig med det samme 26 Medlemmer, og en Del af disse satte sig straks til Skakbrædterne og fik nogle fornøjelige Partier i Gang.

Der vil med det første blive arrangeret en Turnering blandt Medlemmerne, og senere muligvis blive søgt afholdt en Kamp med en af Klubberne nordpaa.

Nye Medlemmer kan optages Klubaftenerne eller ved Henvendelse til Bestyrelsen.

Før Krigen bestod der en Skakklub i Haderslev, og Interessen for det ædle Spil menes stadig at være bevaret, saa Skaklivet sikkert staar for en ny Opblomstring her i Byen.

**Skive Skakklub** havde Søndag den 23. Januar indbudt Nykøbing M. Skakf. til en Dyst i Skive. Der mødte 15 Mand, som hver spillede 2 Partier. Efter 1. Omgang stod man lige med  $7\frac{1}{2}$  vundne og tabte Partier. I sidste Omgang sejrede Skive med 3 saaledes, at Resultatet blev Skive  $16\frac{1}{2}$  og Nykøbing  $13\frac{1}{2}$  vundne Partier.

# Dansk Skakunion

**Forretningsudvalget:** Formand: Lektor *V. Thoresen*, Randers. Kasserer: Stationsforstander *A. Jørgensen*. Turneringsleder: Overretssagf. *J. Giering*, København. Samtlige Kredsformænd udgør i Forening med ovennævnte Forretningsudvalg den samlede Bestyrelse.

## Foreninger under Unionen.

### 1. Kreds. Kredsformand Bogholder O. Hoffmann, Arden.

Forening	Modested	Modedag	Medl.	Formand
Aalborg	Klubben og Royal	To.	53	Ingeniør H. Denver
Aars	Aars Hotel	M. & To.	27	Frode Nielsen
Allingaaero	Privat	O.	9	Trafikass. A. K. Poulsen
Arden	Afholdshotellet	O.	18	Bogholder O. Hoffmann
Brovst Skakklub	Brovst Hotel	Ti.	14	Bagerm. O. Roed
Brønderslev			25	Organist J. Christjansen
Hals-Gandrup Skakf.	Afholdshotellet	O.	8	C. J. Christiansen, Gandrup
Hjørring	Hotel „Bristol“	To.	20	J. Mikkelsen, Lærer
Hobro	Højskolehjemmet	O.	26	Købmand Bjerregaard
Jerslev	Gæstgivergaarden	F.	8	Maler Larsen
Nørresundby	Haandværkerf.	Ti.	34	Elektr.værksbest. Gelsing
Pandrup Hune			14	Martin Christensen
Randers	Harmonien	O. & S.	53	Overlærer A. Hansen
Rubjerg		M.	12	Arent Andersen
Sindal	Afholdshotellet	M.	14	Aage Østergaard
Skørping	Turisthotellet	To.	12	Lærer O. J. Petersen

### 2. Kreds. Kredsformand Trafikassistent Bjerrum, Holstebro.

Herning	Højskolehjemmet	Ti.	20	Lærer A. J. Marcussen
Hjern	Missionshotellet	F.	20	Maskinarb. Jørgensen
Holstebro	Højskolehjemmet	M. & F.	22	Trafikassistent A. T. Bjerrum
Kellerup				
Lemvig	Afholdshotellet	O.	33	Stationsforstander N. Juel
Nykøbing M.	Haandværkerf.	F.	30	Lærer O. Mathiasen
Ringkøbing	Højskolehjemmet	O.	16	Trafikass. K. Jeppesen
Skive Skakklub	Hotel Royal	M.	23	Repræsent. C. Ernst Jensen
Struer	Missionshotellet	To. & S.	8	Telegrafbest. V. Bunken
Thisted	Hotel Royal	Ti.	30	Trafikassistent N. Bruun
Vemb	Gæstgivergaarden	M	10	Lærer N. Østerlund
Viborg	Afholdshotellet	F.	25	Overretssagfører Ejstrup

### 3. Kreds. Kredsformand Sagfører A. Sidenius, Grenaa.

Aarhus	Haandværkerf.	Ti. & S.	43	Red. Hemmer Hansen
„Skakkl. „Aros“	Arb. Forsamlingsb.	To. & S.	20	Inspektør J. P. Olsen
Grenaa	Pavillonen	Ti.	34	Sagfører A. Sidenius
Horsens	Hotel Hejmdal	M.	28	Øjenlæge N. Hæg
„Skakkl. 1919	Afholdsh. Levysg.	Ti.	34	Skomager Andersen
Silkeborg	Jernbanehotellet	To.	24	Kurlæge C. Bjerregaard
Skanderborg	Centralhotellet	M., To. & L.	20	Cand. pharm. A. C. Andersen
Vejle	Grand Hotel	F.	25	Fabrikant Mahter
Voldby o. Omegn	Forsamlingshuset	Ti.	11	Smedemester V. Sørensen

### 4. Kreds. Kredsformand Kantor Pedersen-Horne, Middelfart.

Bogense	Haandværkerf.	F.	15	Drejer Vilh. Schøne
Esbjerg	Hotel Royal	O.	18	Lærer V. Langvad
Fredericia	Hotel Victoria	Ti.	28	Overretssagf. S. Vandborg
Kolding	Hotel Royal	Ti. & F.		Ingeniør A. Agge
Middelfart	Afholdshotellet	To.	23	Lærer P. A. Petersen
Odense	Læseforeningen	M., To. & S.	46	Cand. mag. N. Larsen
„Skakkl. af 1917	Restaur. „Schipka“	M. & O.	40	Bogholder G. Jørgensen
Rudkøbing	Hotel Rudkøbing	Ti.	15	Driftsbestyrer A. Bulow
Svendborg	Borgerforeningen	Ti.	15	Læderhandler L. Nielsen

5. Kreds. Kredsformand Øjenlæge A. Møller, Nykøbing F.

Forening	Mødested	Mødedag	Medl.	Formand
Haslev	Jernbanehotellet	M.	20	Bogholder Chr. Hansen
Maribo	Haandværkerf.	M.	14	Gartner P. Hansen
Nakskov	Hotel Harmonien	F.	22	Dr. Kjerulf Larsen
„ Arb. Skakklub	Forsamlingsbyggn.	O.	17	Smed J. P. Jensen
Nykøbing F.	Hotel Phønix	F.	26	Øjenlæge Alb. Møller
Næstved	Hotel Vinhuset	M.	42	Bogholder Strüwing
Vordingborg	Hotel Valdemar	To.	12	Trafikass. F. E. Gerhard

6. Kreds. Kredsformand Fabrikant Albrecht, Slagelse.

Frederikssund	Hotel Issefjord	O.	14	Fabrikant S. A. Hansen
Frederiksværk	Ungdomshjemmet	To.	22	Kæmner Chr. Brandt
Gilleleje	Badehotellet	To.	16	Cand. mag Otto Jensen
Helsingør	Industriforeningen	O.	19	Adjunkt Fr. Weilbach
Hillerød	Missionshotellet	Ti.	25	Redaktør L. Hansen
Holbæk	Mellerupgaard	To.	10	Bademester C. Bendixen
Hørsholm	Hørsholm Hotel	M.	23	Skoleinsp. Tryde
Nykøbing S.	Windeløvs Restaurat.	To.	10	Direktør Petersen
Roskilde	Hotel Prinsen	F.	32	Lærer C. Godvin
„ Arb. Skakklub	Fjordvilla	M.	8	Skomagermester C. Hansen
Skelskør	Haandværkerf.	M.	14	Lærer D. Islev
Slagelse	Højskolehjemmet	To.	24	Købmand E. Harder

7. Kreds. Kredsformand Politifuldmægtig A. Nissen, København.

Arb. Skakklub	Højskolehjemmet	Ti. og L.	85	Smed P. Wandall
De døvst. Skakf.	Brobusgade 17		38	Assistent O. Schioldann
Frederiksb. Skakf.	Kafé Taastrup, Allégade 18			
Industrif. Skakkl.	Industriforeningen	F.	132	Typograf Chr. Bentzen
Kbhvns. Skakf.	Underofficersforen.	F.	102	Overretssagfører Giersing
Skovshoved	Hotellet	M.	10	Fabrikant Chr. Nielsen
Søborg	Afh.kafé, Fr.borgvej	O.	8	Billedsk.m. J. Jensen Møller
Rønne	Afholdshotellet	Ti.	26	Barber Chr. Madsen
Reykjavik				

Løsning: 1) Tb4, b5, 2) Lc4. 1) —, K<L, 2. Tf4.

**Skakspillere!**

**Prøv „Flor de Perano“ Cigaren**

Stor haandrullet Kvalitetscigar i lyse Farver

**Kr. 26,00 pr. 100 Stk.**

— Franco Forsendelse —

Telf. 185 **Øjvind Larsen, Maribo** Telf. 185

Aflleveret til Postvæsenet Tirsdag den 1. Marts 1921.

A. Backhausens Bogtrykkeri, Horsens.