

SKAKBLADET

== ORGAN FOR DANSK SKAKUNION ==



Udgaar hver Maaned.
Bestilles gennem Postvæ-
senet i Danmark, Norge og
Sverrig.

Pris Kr 5,00 helaarlig,
„ Kr. 1,50 Kvartalet.
(Foreninger i D. S. U. Kr.
4,00 aarlig.)

17. Aargang Nr. 6.
December 1920.

*

Redaktion:

Opgaver og Løsninger:
Kasserer & Exped.sekretær

J. Møller,

Amager Fælledvej 57 IV, København C.

Partier m. v.:

Adjunkt **Fr. Wellbach,**
Snekkersten.

Ekspedition:

A. Backhausens Bogtrykkeri,
Horsens.

Reklamationer sker til det
stedlige Posthus.

SKAK-ARTIKLER.

Partilister med særlig Kolonne til Noter, stærkt Papir, 100 Stk. 1,75 Kr. — 500 Stk. 7 Kr.

Diagrammer til Opgaver og Partistillinger, stærkt Papir, 100 Stk. 1,25 Kr. — 500 Stk. 5,50 Kr.

Analyse-Skemaer, stort Kvart-Format, 100 Stk. 3 Kr.

Parti-Noteringsbøger, bekvemt Lommeformat, indeholdende Skemaer til 20 Partier samt Kolonne til Noter.

Praktisk for alle! — Uundværlig for enhver Korrespondancespiller!

Pris pr. Eksp. 50 Ø., — 10 Eksp. 4,50 Kr.
Brætter, Format 4 cm., paa stærkt Pap med Lærredskant, lakerede og sammenfoldelige. **Solideste og mest praktiske Klubbræt!** Pris pr. Stk. 3 Kr. — 5 Stk. 13,50.

Formular-Brevkort for Korrespondancespillere. 1 Pakke (250 Stk.) 2,50 Kr.

Thorvald Riis - Roskilde

Bogbinderi og Protokolfabrik
 Telf. 338 Sect. Olsgade 10

G. KUNST.

Overretssagfører.

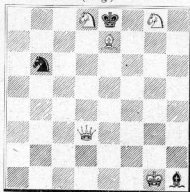
HORSENS.

Incasso.

ABONNÉR PAA SKAKBLADET

Brug
 Aggerbecks
 Sæber.

Arthur Madsen, Odense.
 (Orig.)



Mat i 2 Træk.

Løsningen findes efter Foreningslisten.

Ingen Skakspiller bør savne nedenn. fortrinlige Værker af Verdensmesteren:

Der internat. Schachkongress zu St. Petersburg 1909. Unter Mitwirkung des Turnierkomitees, bearbeitet von Dr. Emanuel Lasker. (Luksus-Udgave paa japansk Papir.) Tidl. Pris Kr. 22,50, nu Kr. 8,00.

„Laskers Chess Magazine“, Vol. I—IX (komplet). Kr. 50,00. (I—V er indb.)

Obs. Nye og ældre Skakværker fremskaffes hurtigst fra

Thorvald Riis' Antikvariat, Roskilde.

STORT UDVALG **SKAK** LITTERATUR

JUL. GJELLERUP

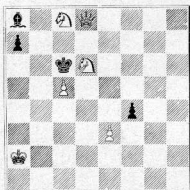
BOGHANDEL

SØLVGADE 87

KØBENHAVN K.

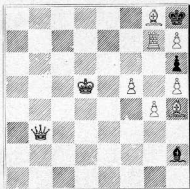
OPGAVER.

1863. (Orig.)



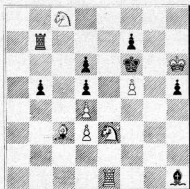
Mat i 3 Træk.

1864. (Orig.)



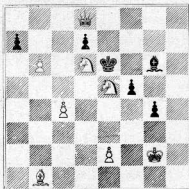
Mat i 3 Træk. *

1865. (Orig.)



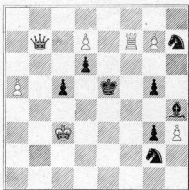
Mat i 3 Træk.

1866. (Orig.)



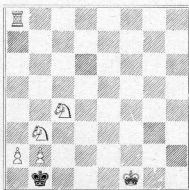
Mat i 3 Træk.

1867. (Orig.)



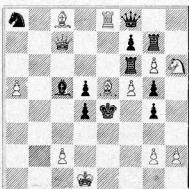
Mat i 3 Træk.

1868. (Orig.)



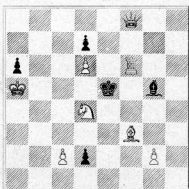
Mat i 3 Træk.

1869. (Orig.)



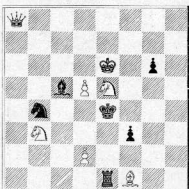
Mat i 3 Træk.

1870. (Orig.)

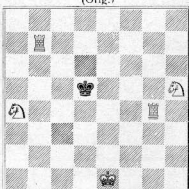


Mat i 3 Træk.

1871. (Orig.)



Mat i 3 Træk.

1872. M. Havel, Prag.
(Orig.)

Mat i 4 Træk.

Løsninger til Opgaverne i Oktobernumret.

Nr. 1843 af R. C. Mac. Bridge: 1) Th4.

Meget net. (K.A.K.L.)

Nr. 1844 af C. J. A. Berg: 1) Le3, ba, 2) Ld1. 1) —, Lb2, 2) T×b2.

1) —, La3, 2) T×d2.

Nr. 1845 af J. A. Broholm: 1) Df6, Trusel, 2) Sc4 eller Sf7. 1) —, Lh5,

2) Sc4. 1) —, Ld4, 2) Sf7. 1) —, Le3 (g3), 2) Sf7.

Nr. 1846 af Knud Hannemann: 1) Lf8, Trusel, 2) c5. 1) —, b×c4, 2)

D×c4. 1) —, b3†, 2) c×b3†. 1) —, S×c2, 2) D×c2†.

1) Le7 (d6) strander paa Th8, 2) c5, Dg8. Brilliant. Tretrækkere, hvor Opgavens Idé ligger i Sorts Spil, er det en Fornøjelse at løse. (K.A.K.L.) Defensiv Baning; den første Udførelse af denne Baningspærring findes, saa vidt jeg ved, i Opgaver af mig, nemlig: *N. Hoeg* (Nationaltidende 1905): Kh2, Tb7, Lb8, e2, Sd8, Ba7, c5, d6, f3, f5, g3 — Ka8, Dh8, Lg7, Sf8, Bd7, e3, e6, h6, — Mat i 3 Træk ved 1) Tb2 samt *N. Hoeg* (Tijdschr. v. d. nederl. Schaakb. 1907): Kh2, Dg3, Lf4, c4, Sd1, d5, Bb4, c6, d2, e4, f3, f6 — Ka3, Dh8, Tg8, Lg4, Ba6, c5, d3, g7, h7 — Mat i 3 Træk ved 1) Lb8. I sidstnævnte findes Baningsidéen ogsaa i Hvids Spil. (N.H.)

Nr. 1847 af P. A. Orlimont: 1) Da2, Th8, 2) Dh2†. 1) —, Te7, 2) Dg8†.

1) —, Kc8, 2) Da8†.

Fiks og fornøjelig. (K.A.K.L.) En pikant og original Idé, at den hvide D. først tør byde Skakken paa h2, naar det er livsfarligt. (N.H.)

Nr. 1848 af D. J. Densmore: 1) Kh8, T×T, 2) g4. 1) —, Tg4, 2) g3.

1) —, Ta3, 2) Df8.

Denne Opgave voldte mig først Vanskeligheder, men da disse var overvundne, glædede jeg mig over den smukke Udførelse af Opgavens originale Idé. Hvid Bonde giver 6 (Maximum) Opdækkerskakker. (K.A.K.L.)

Nr. 1849 af Dr. E. Palkoska: 1) Lh2, Trusel, 2) g4†. 1) —, Db4, 2) Df8†. 1) —, Dc4, 2) Df7†. 1) —, Dd4, 2) D×d7†. 1) —, Se5, 2) D×e5†.

Et Mesterværk, der blot skæmmes ved sin umiddelbare Matttrusel. (K.A.K.L.)

Nr. 1850 af J. Smutny: 1) Lc1, Trusel, 2) Dd6†. 1) —, Kc3 (d3), 2) Dd2†. 1) —, Ke5, 2) Lb2†. 1) —, Le6, 2) Df3. 1) —, Le4, 2) Db2†.

Godt 1. Træk, fint Spil, enkel Udførelse! Hvad kan man forlange mere. (K.A.K.L.) De tre analoge Varianter (efter Kd3, Le6 og Le4) er glimrende anbragte, men Opgaven skæmmes noget af den overflødige Trusel [2] De2]. (N.H.)

Nr. 1851 af P. A. Orilmont: 1) Lh2, ab, 2) Ld6, 3) La3.

Ikke daarlig. Løbermarschen til a3 virker ret overraskende. (K.A.K.L.) Be3 er, som den hvide K.'s Skjold, „tabu“, og Løberen maa derfor gaa Omvejen over h2 i Stedet for den kortere Vej over e3.

Nr. 1852 af Knud Hannemann: 1) Df8, Tb7, 2) Tf7, d3 [~ 3) T×e7], 3) Ttl. 1) —, Td7, 2) e×d.

Vore Løseres Glæde skyldes vist ofte Knud Hannemann. Denne Opgave glædede i det mindste mig meget, ikke alene dens geniale Idé, men ogsaa de smaa Finesser, der er brugt, for at fremtvinge denne og for at hindre Biløsninger. (K.A.K.L.) Et pragtfuldt Retur-Theme, bygget over Banings-Idéen. (N.H.)

Løserne: S. Jensen (alle), V. Jespersen (alle undtagen 1845, 46, 47, 48, 50, 52).

Bedømmelsesturnering. Løserne anmodes om at indsende Løsninger til Opgaverne Nr. 1863—1871 i dette Nummer inden 11. Januar 1921 og ordne dem efter deres Værdi med Numre fra 1 —, saaledes at den Opgave, der anses for bedst, faar 1 Point, Nr. 2 faar 2 Points o.s.v. Naar alle Løsninger og Bedømmelser er indkomne, vil den Opgave, der faar færrest Points, faa 1. Præmie og den følgende Gruppering sker paa samme Maade. Den Løser, der kommer Slutresultatet nærmest, faar tilkendt en Præmie. Ingen Løser, som ikke har løst alle Opgaver rigtigt, kan komme i Betragtning. Forfatterne til de indsendte Opgaver kan ikke deltage i Bedømmelsen. Den Forfatter, hvis Opgave bliver Nr. 1, faar tilkendt en Præmie.

Brevkasse: S. Jensen. I Opg. 1 kan det hvilde Taarn og den sorte Løber formentlig erstattes af en hvid Bonde b4. I Opg. 2 har De ikke angivet Trækantallet, hvori der skal gøres Mat, ej heller Løsningen. Ejnar Knudsen. Tak for Opgaven.

Litteratur.

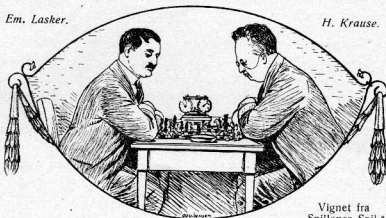
R. K. Kristensen: Spilleens Spil, Vejledning i Skak. Forfatteren af „Julebog for Skakspillere“ har, opmuntret af det Held, som fulgte denne Bog, atter i Aar udgivet en Skakbog, som er en hel lille Lærebog i Skak, affattet efter samme Princip som Julebogen, nemlig en saa udstrakt Anvendelse af Diagrammer, at man kan læse Bogen uden at stille Brikkerne op. Dette har tillige den Fordel, at man paa ethvert Tidspunkt kan vende tilbage til tidligere Stillinger og betragte dem paany.

Efter en Fremstilling af Spillets Regler og de almindelige Principper for Spillet kommer et Eksempelparti med Diagram og Forklaring til hvert enkelt Træk samt nogle korte Partier, der som advarende Eksempler viser, hvordan man ikke skal spille. Derefter følger en kort Fremstilling af Spilleaabningerne og de mest almindelige Slutspil. Her har en stærk Begrænsning været nødvendig; men Bogen er jo heller ikke skreven for de dygtige Spillere, men for Begyndere, og Hr. Kristensen har et godt pædagogisk Greb paa at gøre Fremstillingen klar og letfattelig. Naar Begynderen har gennemgaaet dette elementære Kursus, finder han endnu fire interessante Partier, spillede af Giersing, J. Møller, Krause og Fr. Weilbach og forsynede med Noter af Spillerne selv, dog saaledes, at Krause og Weilbach har byttet Roller, idet Krause har skrevet Noterne til Weilbachs Parti og omvendt. Giersing har valgt det bekendte Parti, som han spillede mod Hol-lænderen Dr. Olland ved den nordiske Skakturnering i Stockholm 1912 (Skakbladet, 9. Aargang, Parti Nr. 251). J. Møllers Parti, som viser „den Møllerske Variant“ af italiensk Parti, er spillet i 1898 og har ikke tidligere været gengivet i „Skakbladet“. Vi har derfor tilladt os at optage det i nærværende Nummer. Af Krause findes det udmærkede Parti, som han spillede mod G. Nyholm i Nordisk Skakforbunds Turnering i København 1916. Weilbachs Parti er spillet i Dansk Skakunions Turnering i Grenaa 1917.

Bogen slutter med et Afsnit om Skakopgaver, som er forfattet af Øjenlæge Niels Høeg og illustreret ved Opgaver af danske Forfattere, nemlig Helweg Mik-kelsen, N. Høeg, J. Jespersen, A. Munck, Jørgen Møller og C. V. Weilbach. Man læser med Fornøjelse Dr. Høegs instruktive Tekst.

Endnu skal tilføjes, at der findes Portrætter af N. Høeg, Giersing, J. Møller og Fr. Weilbach samt et Billede, hvor man ser Krause i Kamp med Verdensme-steren Lasker. Udgifveren har, i Stedet for at reproducere Fotografierne direkte, ladet dem omtegne, hvorved der maaske er kommet noget mere kunstnerisk over dem, men, som det synes os, paa Bekostning af Ligheden.

Backhausens Bogtrykkeri i Horsens har til denne Bog anskaffet nye Skaktyper, og Bogens typografiske Udstyrelse er i enhver Henseende mønsterværdig.



Vignet fra
„Spillenes Spil.“

TEORI OG PARTIER.

Parti Nr. 615.

Italiensk Parti.

Spillet i Odense 1898.

| J. Møller. | W. Langkilde. |
|------------|---------------|
| 1. e2—e4 | e7—e5 |
| 2. Sg1—f3 | Sb8—c6 |
| 3. Lf1—c4 | Lf8—c5 |
| 4. c2—c3 | Sg8—f6 |
| 5. d2—d4 | e5×d4 |
| 6. c3×d4 | Lc5—b4† |
| 7. Sb1—c3 | |

Dette Træk findes allerede hos den store italienske Skakspiller *Greco* ca. 1600. Senere er det taget op af *Steinitz*, der efter S×e4, 8. 0—0, L×c3 fortsatte med 9. b×c3, d5, 10. La3, d×c4, 11. Te1, Dd5.

Dette Officersoffer, som han bl. a. anvendte i sin Match om Verdensmesterskabet med *Emanuel Lasker* i Moskva, har imidlertid vist sig utilstrækkeligt til at opretholde Spillemaaden 7. Sc3 o.s.v. Denne gik derfor af Brug, indtil *Jørgen Møller* fandt en ny Fort-

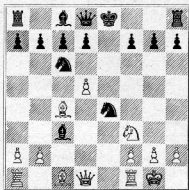
sættelse, nemlig 9. d5, som pustedes nyt Liv i Hvids Angreb. Denne i nærværende Parti anvendte Spillemaade er analyseret af J. Møller i „Tidsskrift for Skak“ 10. Dec. 1898.

7. Sf6×e4

8. 0—0 l.b4×c3

En anden Spillemaade, som er foreslaet af *Alapin*. består i S×c3, 9. b×c3, d5.

9. d4—d5!



9. Sc6—e5

Af andre Træk kommer i Betragtning: Lf6, hvorpaa Hvid vinder Officeren igen ved 10. Te1, og La5. Begge disse Spillemaader er undersøgt i den ovennævnte Analyse.

10. b2×c3 Se5×c4

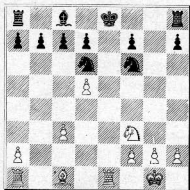
11. Dd1—d4 Sc4—d6

Det raadeligste for Sort er at give Officeren tilbage og spille f5, saaledes som det skete i et Turneringsparti mellem *Schlechter* og *Lasker*. Derpaa kan følge: 12. D×c4, d6, 13. Sd2, S×d2, 14. L×d2, 0—0.

12. Dd4×g7 Dd8—f6

13. Dg7×f6 Se4×f6

14. Tf1—e1†



14. Ke8—f8

Paa Sf6—e4 vinder Hvid Officeren igen ved 15. Sd2, f5, 16. f3, og paa Kd8 følger 15. Lg5, Se8, 16. T×e8†, K×e8, 17. Te1†, Kf8, 18. Lh6†, Kg8, 19. Te5 og Mat i næste Træk.

15. Lc1—h6† Kf8—g8

16. Te1—e5

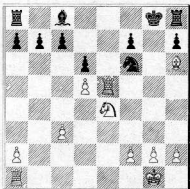
Truer med Mat paa g5.

16 Sd6—e4

Paa Sf6—e4 følger 17. Ta1—e1, f5, 18. Te7 efterfulgt af Sd2 og f3. Springerens paa d2 kan ikke slaas, da der følger: Tg7†, Kf8, Te1—e7, og Mat er uundgaaelig.

17. Sf3—d2 d7—d6

18. Sd2×e4 og Hvid gør Mat i næste Træk.



(Efter „Spillenes Spil“; Noterne af J. Møller.)

Parti Nr. 616.

Kongegambit.

Spillet i Mesterturneringen i Göteborg,
Gruppe A, 17. August 1920.

Spielmann. J. Møller.

- | | | |
|----|--------|-------|
| 1. | e2—e4 | e7—e5 |
| 2. | f2—f4 | e5×f4 |
| 3. | Dd1—f3 | |

Der findes Aabningstræk, som er næsten upaaagtede af Teorien, men dog meget vel lader sig anvende i Praksis. 3. Df3 er oftere spillet i Turneringen, bl. a. af Charousek.

- | | |
|---|--------|
| 3 | Sb8—c6 |
|---|--------|

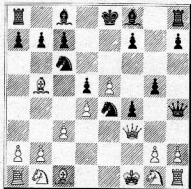
Bilguer omtaler kun Dh4†, som vel ogsaa er det stærkeste. Spiller Hvid saa 4. g3, følger f×g, 5. h×g, Df6 til Fordel for Sort.

- | | | |
|----|--------|--------|
| 4. | e2—c3 | Sg8—f6 |
| 5. | d2—d4 | d7—d5 |
| 6. | e4—e5 | Sf6—e4 |
| 7. | Lf1—b5 | |

Med dette Træk stiller Spielmann en Fælde. L×f4 var ellers det naturlige Træk.

- | | | |
|----|---------|-------|
| 7. | Dd8—h4† | |
| 8. | Ke1—f1 | g7—g5 |

Sort gaar naturligvis ikke i Fælden; efter Sg3†, 9. h×g, D×h1 er Dronningens Tilbagetog afskaaret. Trækket g5 truer med at vinde Hvids Droning ved Lg4.



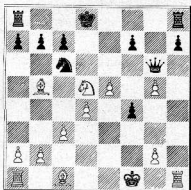
- | | |
|----|--------|
| 9. | Sb1—d2 |
|----|--------|

Her faar Spielmann et af sine geniale Indfald. Han ofrer Dronningen for to Officerer og skaffer derved sine egne Brikker Bevægelsesfrihed, medens Modstanderen faar et meget vanskeligt Spil. Vi kan dog næppe tro, at Trækket ved korrekt Modspil vilde bringe Hvid nogen Fordel.

- | | |
|----|--------|
| 9. | Lc8—g4 |
|----|--------|

Sort vilde heller ikke nu have nogen Glæde af Sg3†; der vilde følge 10. h×g3, D×h1, 11. D×d5, Ld7, 12. Se4 med stærkt Angreb.

- | | | |
|-----|---------|--------|
| 10. | Sd2×e4 | Lg4×f3 |
| 11. | Sg1×f3 | Dh4—h6 |
| 12. | Se4—f6† | Ke8—d8 |
| 13. | h2—h4 | Lf8—e7 |
| 14. | Sf3×g5 | Dh6—g6 |
| 15. | Sf6×d5 | Le7×g5 |
| 16. | h4×g5 | |



- | | |
|-----|--------|
| 16. | Dg6—c2 |
|-----|--------|

D×g5 er ikke fristende, da Dronningen efter S×f4, ikke finder nogen god Plads; men Dc2 er heller ikke godt. Sort skulde straks spille Se7 og hvis 17. S×f4, saa Db6.

- | | |
|-----|--------|
| 17. | Lb5—e2 |
|-----|--------|

For at hindre Dd1†.

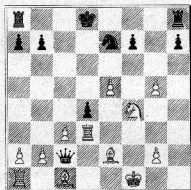
- | | | |
|-----|--------|-------|
| 17. | Sc6—e7 | |
| 18. | Sd5×f4 | e7—c5 |

19. Th1—h3!

Et meget godt Træk, som under Skin af en Parade mod det ventede c×d4 forbereder Fangst af Dronningen, hvad Sort ikke synes at bemærke.

19. c5×d4

20. Th3—d3



20. Kd8—c7

Dronningen kan ikke reddes.

21. Le2—d1 Dc2×d3†

22. Sf4×d3 d4×c3

23. b2×c3 Ta8—d8

24. Ld1—e2 Se7—f5

25. Lc1—f4 Kc7—b8

26. Ta1—b1 b7—b6

27. e5—e6† Kb8—c8

28. Sd3—e5 Opgivet.

Parti Nr. 617.

Afslaaet Kongegambit.

Spillet i en Raadslagningskamp i København 17. Oktbr. 1920.

H. Schmidt og

E. Skifters og

L. Jørgensen.

Cruusberg.

Arbejdernes Skakf. Københavns Skakf.

1. e2—e4 e7—e5

2. f2—f4 Lf8—c5

3. Sg1—f3 d7—d6

4. d2—d4

Denne Fortsættelse regnes ikke for videre god; bedre c3 eller Sc3.

4. e5×d4

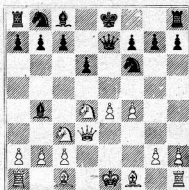
5. Sf3×d4 Sg8—f6

6. Sb1—c3 Dd8—e7

Stærkere er 1 g4.

7. Dd1—d3 Lc5—b4

Sort regner aabenbart med Fortsættelsen 8. Db5†, Sc6, 9. S×c6, L×c3†, 10. b×c, D×c4†; men Beregningen slaar ikke til. Bedre var Sc6, 8. Le3, Lg4.



8. Dd3—b5† Sb8—c6

9. e4—e5! 0—0

10. Sd4×c6 Lb4×c3†

11. b2×c3 b7×c6

12. Db5×c6 l.c8—f5

13. Lf1—d3 Lf5×d3

14. c2×d3 d6×e5

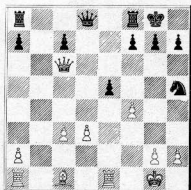
15. 0—0

Hvid har nu den bedste Stilling; hvis Sort bytter af paa f4, forbedres Stillingen yderligere.

15. Sf6—h5

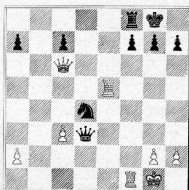
16. Tf1—e1 De7—d8

Dette tilsyneladende fine Træk viser sig atter at bero paa en fejl Beregning; Sort mister Kvaliteten, men faar ganske vist til Gengæld en Bonde.



17. Te1×e5 Dd8×d3.
 18. Lc1—a3 Sh5×f4
 19. La3×f8 Ta8×f8
 20. Tal—e1 Sf4—e6
 21. Te1—f1 Se6—d4

Hvid truede med T×e6; Sorts Modtræk ser ganske snedigt ud, men duer i Virkeligheden ikke; Dronningen skulde gaa til d8.



22. De6—e8! Dd3×c3

Sort var i stærk Tidnød; han skulde naa det 30. Træk paa ca. 5 Minutter; men noget holdbart Forsvar findes ikke; bedst var f6, hvorpaa Hvid kan fortsætte med 23. De7, Sc2, 24. Tc5.

23. De8×f7† og Hvid gør Mat i to Træk.

MEDDELELSER.

1. Kreds har afholdt et Delegeretmøde — altsaa et Møde af Kredsrepræsentanterne, hvoraf vi har modtaget følgende Referat:

Den 21. Oktober afholdtes i Aalborg Delegeretmøde af 1ste Kreds Foreninger hvor der vedtoges følgende:

Flere nyoprettede Foreninger søges bragt ind under D. S. U., og haaber man paa, at der i alt kan blive 16 mindre Foreninger i 1ste Kreds. Disse 16 spiller to og to mod hinanden. De 8 sejrende Foreninger spiller atter to og to sammen, og de 4 vindende Foreninger skal da samlede forsøge at slaa Aalborg eller Randers, som imidlertid skal have haft en Styrkeprøve, og den stærkeste skal

bryde en Lanse med de fire mindre Foreninger. En Kamp mellem Land og By. Senere tager de 4 en Dyst to og to, for endelig til Slut de to sidste paa Skandsen skal kæmpe om Mesterskabet i 1ste Kreds.

Enkeltmandskampen i Aalborg bibeholdes som sædvanlig Skærtorsdag og Langfredag og Rammerne for denne udvides, saa der bliver 3 Klasser, samt en Mesterklasse for de stærkeste Spillere i Kredsen. Der blev slaet til Lyd for et mindre Indskud af Deltagerne til en Præmiefordeling.

Endelig afholdes „Pokal“kampen som sædvanlig Fastelavnsmandag, mellem Stationsbyernes Foreninger, hvortil nye Klubber kan indmelde sig.

Det er store Planer, men viser ogsaa, at der er Arbejdslyst i 1ste Kreds.

Randers Skakforening holdt den 3. Novbr. sin ordinære Generalforsamling.

Til Dirigent valgtes Borgmester Riis Flor. Formanden aflagde Aarsberetning, og Kassereren gjorde Rede for den økonomiske Status; Regnskabet, der viste et lille Underskud, godkendtes.

I Anledning af, at Foreningen den 1. August flyttede fra „Harmonien“ til Haandværkerforeningen, hvor Lejen er 400 Kr. aarlig, maatte Medlemskontingentet forhøjes, og Bestyrelsens Forslag om at sætte det til henholdsvis 16 Kr. (med Skakbladet) og 12 Kr. (uden Skakbladet) vedtoges enstemmigt.

Til Bestyrelsen genvalgtes Overlærer A. Hansen, Urmager Jensen og Fabrikant Nørgaard og nyvalgtes Kontorist V. Sundstrup og Skolepedel Simonsen. Dyrlæge Behrens genvalgtes til Revisor, og Fabrikant Nørgaard valgtes til Kredsrepræsentant.

Der har i Aarets Løb været afholdt 2 store Handicap-Turneringer med Pengepræmier.

Vinterturneringen dannede tillige Indledningen til Kampen om Foreningens Vandreskjold, idet der af Deltagerne i denne krævedes, at de skulde have vundet mindst 70% af deres Partier i Vinterturneringen. Ret til at deltage i Skjoldkampen opnaede paa denne Maade Holberg Møller, Hannemann, Joh. Sørensen, Urmager Jensen og A. Hansen.

Forrige Aars Vinder, Joh. Sørensen, blev ogsaa denne Gang Sejrherr.

Vemb og Ringkøbing Skakklubber udkæmpede Søndag den 14. Nov. en Kamp i Ringkøbing med 14 Spillere fra hver Klub. Ringkøbing vandt 23 Partier, table 3 og 2 Partier blev Remis.

Næstved. Søndag den 14. Nov. spillede i Næstved en Skakkamp mellem Slagelse og Næstved Skakklubber, hvilken Kamp vandtes af Næstved med 12½ vundne og 7½ table Partier.

Kampen, der spilledes med 10 Spillere fra hver Side, gjaldt et af Direktør Albrecht i Slagelse udsat Sølvtaarn, der skal vindes tre paa hinanden følgende Gange, før det bliver en Klubs Ejendom.

Overretssagfører **Gierring** spillede den 16. Nov. en Simultankamp i Næstved Skakklub. Resultat: af 21 Partier vandtes 16, tabte 3 og gjorde 2 remis.

Til **Bortlodning** til Fordel for Københavns Skakforening har Maleren *Ernst Goldschmidt* skænket et Maleri, som forestiller Verdensmester Em. Lasker siddende ved Skakbordet. Det meddeles nu, at Billedet er vundet paa Nr. 78.

En **Raadslagningskamp** blev den 17. Oktober spillet mellem *Københavns Skakforening* og *Arbejdernes Skakforening* i København. Fra hver stilledes Side der 5 Par, og Resultatet var følgende:

| Københavns Skakforening | | Arbejdernes Skakforening | |
|--------------------------|-------|----------------------------|------|
| Normann. Hansen og Kinch | 0 | F. Thomsen og B. Raasø | 1 |
| Wium og Gemzøe | 1/2 | Osiier og Handl | 1/2 |
| Skifters og Cruusberg | 0 | L. Jørgensen og H. Schmidt | 1 |
| Fru Nehm og Th. Larsen | 1 | Edv. Jensen og C. Jensen | 0 |
| Hellmann og Nyquist | 1/2 | Gr. Rasmussen og A. Nissen | 1/2 |
| | 2. P. | | 3 P. |

Kun de to Partier, som blev vundne af Arbejdernes Skakforening blev spillet færdig; de andre blev bedømt af Industriforeningens Skakklub.

Dette Eksempel burde finde Efterligning. Raadslagningspartier er meget lærerige.

Arbejdernes Skakforenings Vinterturnering er nu i fuld Gang; der deltagere ca. 75 Medlemmer, fordelt i 4 Klasser.

Skakkamp i Aarhus. Den 22. November havde Aarhus Skakklub og Randers Skakforening en Kamp i Aarhus. Der var mødt 16 Deltagere fra hver Side, der var 3 Timer til hvert Parti. Resultatet blev, at Randers sejrede med 19 vundne Partier mod 13.

Nykøbing. Søndag d. 10 Oktober afholdtes Skakkamp i Nykøbing mellem *Thisted* og *Nykøbing* Spillere. Der mødte 20 Spillere fra hver Klub og spilledes af hver 2 Partier. Resultatet blev, at Thisted fik 31 1/2 vundne Partier og Nykøbing 8 1/2.

Dansk Skakunion

Forretningsudvalget: Formand: Lektor *V. Thoresen*, Randers. Kasserer: Stationsforstander *A. Jørgensen*. Turneringsleder: Overretssagf. *J. Giersing*, København. Samtlige Kredsformænd udgør i Forening med ovennævnte Forretningsudvalg den samlede Bestyrelse.

Foreninger under Unionen.

1. Kreds. Kredsformand Bogholder O. Hoffmann, Arden.

| Forening | Mødested | Mødedag | Medl. | Formand |
|---------------------|------------------|----------|-------|-----------------------------|
| Aalborg | Klubben og Royal | To. | 53 | Ingeniør H. Denver |
| Aars | Aars Hotel | M. & To. | 27 | Frode Nielsen |
| Allingaåbro | Privat | O. | 9 | Trafikass. A. K. Poulsen |
| Arden | Afholdshotellet | O. | 18 | Bogholder O. Hoffmann |
| Brovst Skakklub | Brovst Hotel | Ti. | 14 | Bagerm. O. Roed |
| Brønderslev | | | 25 | Organist J. Christjansen |
| Hals-Gandrup Skakl. | Afholdshotellet | O. | 8 | C. J. Christiansen, Gandrup |
| Hjørring | Hotel „Bristol“ | To. | 20 | J. Mikkelsen, Lærer |
| Hobro | Højskolehjemmet | O. | 26 | Købmand Bjerregaard |
| Nørresundby | Haandværkerf. | Ti. | 34 | Elektr.værksbest. Gelsing |
| Pandrup Hune | | | 14 | Martin Christensen |
| Randers | Harmonien | O. & S. | 53 | Overlærer A. Hansen |
| Sindal | Afholdshotellet | M. | 14 | Skræderm. Christoffersen |
| Skørping | Turisthotellet | To. | 12 | Lærer O. J. Petersen |

2. Kreds. Kredsformand Trafikassistent Bjerrum, Holstebro.

| | | | | |
|----------------|------------------|----------|----|-------------------------------|
| Herning | Højskolehjemmet | Ti. | 20 | Lærer A. J. Marcussen |
| Hjerm | Missionshotellet | F. | 20 | Maskinarb. Jørgensen |
| Holstebro | Højskolehjemmet | M. & F. | 22 | Trafikassistent A. J. Bjerrum |
| Kellerup | | | | |
| Lemvig | Afholdshotellet | O. | 33 | Stationsforstander N. Juel |
| Nykøbing M. | Haandværkerf. | F. | 30 | Lærer O. Mathiasen |
| Ringkøbing | Højskolehjemmet | O. | 16 | Trafikass. K. Jeppesen |
| Skive Skakklub | Hotel Royal | M. | 23 | Repræsent. C. Ernst Jensen |
| Struer | Missionshotellet | To. & S. | 8 | Telegrafbest. V. Bunken |
| Thisted | Hotel Royal | Ti. | 30 | Trafikassistent N. Bruun |
| Vemb | Gæstgivergården | M. | 10 | Lærer N. Østerlund |
| Viborg | Afholdshotellet | F. | 25 | Overretssagfører Ejstrup |

3. Kreds. Kredsformand Sagfører A. Sidenius, Grenaa.

| | | | | |
|-----------------|--------------------|--------------|----|-----------------------------|
| Aarhus | Haandværkerf. | Ti. & S. | 43 | Red. Hemmer Hansen |
| „Skakkl. „Aros“ | Arb. Forsamlingsb. | To. & S. | 20 | Inspektør J. P. Olsen |
| Grenaa | Pavillon | Ti. | 34 | Sagfører A. Sidenius |
| Horsens | Hotel Hejmdal | M. | 28 | Øjenlæge N. Høeg |
| „Skakkl. 1919“ | Hotel Horsens | Ti. | 34 | Komager Andersen |
| Silkeborg | Jernbanhotellet | To. | 24 | Kurlægge C. Bjerregaard |
| Skanderborg | Centralhotellet | M., To. & L. | 20 | Cand. pharm. A. C. Andersen |
| Vejle | Grand Hotel | F. | 25 | Fabrikant Mahler |
| Voldby o. Omegn | Forsamlingshuset | Ti. | 11 | Smedemester V. Sørensen |

4. Kreds. Kredsformand Kantor Pedersen-Horne, Middelfart.

| | | | | |
|-------------------|--------------------|--------------|----|---------------------------|
| Bogense | Haandværkerf. | F. | 15 | Drejer Vilh. Schøne |
| Esbjerg | Hotel Royal | O. | 18 | Lærer V. Langvad |
| Fredericia | Hotel Victoria | Ti. | 28 | Overretssagf. S. Vandborg |
| Middelfart | Afholdshotellet | To. | 23 | Lærer P. A. Petersen |
| Odense | Læseforeningen | M., To. & S. | 46 | Cand. mag. N. Larsen |
| „Skakkl. af 1917“ | Restaur. „Schipka“ | M. & O. | 40 | Bogholder G. Jørgensen |
| Rudkøbing | Hotel Rudkøbing | Ti. | 15 | Driftsbestyrer A. Bälow |
| Svendborg | Borgerforeningen | Ti. | 15 | Læderhandler L. Nielsen |

5. Kreds. Kredsformand Øjenlæge A. Møller, Nykøbing F.

| Forening | Mødested | Mødedag | Medl. | Formand |
|---------------|-------------------|---------|-------|--------------------------|
| Haslev | Jernbanehotellet | M. | 20 | Bogholder Chr. Hansen |
| Maribo | Haandværkerf. | M. | 14 | Garner P. Hansen |
| Nakskov | Hotel Harmonien | F. | 22 | Dr. Kjerulf Larsen |
| Arb. Skakklub | Forsamlingsbyggn. | O. | 17 | Smed J. P. Jensen |
| Nykøbing F. | Hotel Phoenix | F. | 26 | Øjenlæge Alb. Møller |
| Næstved | Hotel Vinhuset | M. | 42 | Bogholder Strüwing |
| Vordingborg | Hotel Valdemar | To. | 12 | Trafikass. F. E. Gerhard |

6. Kreds. Kredsformand Fabrikant Albrecht, Slagelse.

| | | | | |
|---------------|-----------------------|-----|----|--------------------------|
| Frederikssund | Hotel Isseffjord | O. | 14 | Fabrikant S. A. Hansen |
| Frederiksværk | Ungdomshjemmet | To. | 22 | Kæmner Chr. Brandt |
| Gilleleje | Badehotellet | To. | 16 | Cand. mag Otto Jensen |
| Heisingør | Industriforeningen | O. | 19 | Adjunkt Fr. Weilbach |
| Hillerød | Missionshotellet | Ti. | 25 | Redaktør L. Hansen |
| Holbæk | Mellerupgaard | To. | 10 | Bademester C. Bendixen |
| Hørsholm | Hørsholm Hotel | M. | 23 | Skoleinsp. Tryde |
| Nykøbing S. | Windeløvs Restaurant. | To. | 10 | Direktør Petersen |
| Roskilde | Hotel Prinsen | F. | 32 | Lærer C. Godvin |
| Arb. Skakklub | Fjordvilla | To. | 8 | Skomagermester C. Hansen |
| Skelskør | Haandværkerf. | M. | 14 | Lærer D. Islev |
| Slagelse | Højskolehjemmet | To. | 24 | Købmand E. Harder |

7. Kreds. Kredsformand Politifuldmægtig A. Nissen, København.

| | | | | |
|--------------------|-----------------------------|-----------|-----|------------------------------|
| Arb. Skakklub | Højskolehjemmet | Ti. og L. | 85 | Smed P. Wandall |
| De døvst. Skakf. | Brohusgade 17 | | 38 | Assistent O. Schioldann |
| Frederiks. Skakf. | Kafé Taarnborg, Altegade 18 | | | |
| Industrif. Skakkl. | Industriforeningen | F. | 132 | Typograf Chr. Bentzen |
| Kbhvns. Skakf. | Underofficersforen. | F. | 102 | Overretssagfører Giersing |
| Skovshoved | Hotellet | M. | 10 | Fabrikant Chr. Nielsen |
| Søborg | Afh.kafé, Fr.borgvej | O. | 8 | Billedsk.m. J. Jensen Møller |
| Rønne | Afholdshotellet | Ti. | 26 | Barber Chr. Madsen |

Reykjavik

Løsning: 1) Dd6.

Skakspillere!

Prøv „Flor de Perano“ Cigaren

Stor haandrullet Kvalitetscigar i lyse Farver

Kr. 26,00 pr. 100 Stk.

— Franco Forsendelse —

Telf. 185 **Øjvind Larsen, Maribo** Telf. 185

Aflleveret til Postvæsenet Onsdag den 1. December 1920.

A. Backhausens Bogtrykkeri, Horsens.