

# SKAKBLADET

== ORGAN FOR DANSK SKAKUNION ==



Udgaar hver Maaned.  
Bestilles gennem Postvæ-  
senet i Danmark, Norge og  
Sverrig.

Pris Kr. 5,00 helaarlig,  
" Kr. 1,50 Kvartalet.  
(Foreninger i D. S. U. Kr.  
4,00 aarlig.)

17. Aargang Nr. 3.  
September 1920.

⌘

**Redaktion:**

Opgaver og Løsninger:  
Kasserer & Exped.sekretær

**J. Møller,**

Amager Fælledvej 37 IV, København C.

Partier m. v.:

**Adjunkt Fr. Weilbach.**

Snekkersten.

**Ekspedition:**

A. Backhausens Bogtrykkeri,  
Horsens.

Reklamationer sker til det  
stedlige Posthus.

# SKAK-ARTIKLER.

**Partilister** med særlig Kolonne til Noter, stærkt Papir, 100 Stk. 1,50 Kr. — 500 Stk. 6. Kr.

**Diagrammer** til Opgaver og Partistillinger, stærkt Papir, 100 Stk. 1,25 Kr. — 500 Stk. 5,50 Kr.

**Analyse-Skemaer**, stort Kvart-Format, 100 Stk. 3 Kr.

**Parti - Noteringsbøger**, bekvemt Lommeformat, indeholdende Skemaer til 20 Partier samt Kolonne til Noter.

**Praktisk for alle! — Uundværlig for enhver Korrespondancespiller!**

Pris pr. Eksp. 50 Ø., — 10 Eksp. 4,50 Kr.  
**Brætter**, Format 48. cm., paa stærkt Pap med Lærredskant, lakerede og sammenfoldelige. **Soldeste og mest praktiske Klubbæt!** Pris pr. Stk. 2 Kr. — 5 Stk. 9 Kr.

**Formular-Brevkort** for Korrespondancespillere. 1 Pakke (250 Stk.) 2,50 Kr.

**Thorvald Riis, Roskilde,**

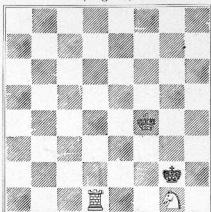
**Bogbinderi og Protokolfabrik.**

Telf. 338.

Sct. Olsegade 10.

**Knud Hannemann, Randers.**

(Original.)



Mat i 3 Træk.

Løsningen findes efter Foreningslisten.

**Ingen Skakspiller bør savne** nedenn. fortrinlige Værker af Verdensmesteren:

**Der internat. Schachkongress zu St. Petersburg 1909.** Unter Mitwirkung des Turnierkomitees, bearbeitet von Dr. Emanuel Lasker. (Luksus-Udgave paa japansk Papir.) Tidl. Pris Kr. 22,50, nu Kr. 8,00.

**Dr. E. Lasker: Struggle.** Kr. 4,00.

„Laskers Chess Magazine“, Vol. I—IX (komplet). Kr. 50,00. (I—V er indb.)

Obs. Nye og ældre Skakværker fremskaffes hurtigst fra

**Thorvald Riis' Antikvariat, Roskilde.**

**G. KUNST.**

Overretssagfører.

**HORSENS.**

*Incasso.*

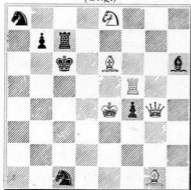
**Brug**

**Aggerbecks**

**Sæber.**

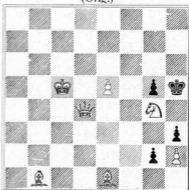
# OPGAVER.

1833. R. Prytz, Hellerup.  
(Orig.)



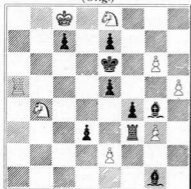
Mat i 2 Træk.

1834. J. F. P. Hovgaard, Bramminge.  
(Orig.)



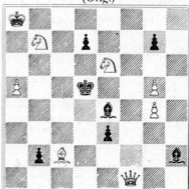
Mat i 3 Træk.

1835. J. F. P. Hovgaard, Bramminge.  
(Orig.)



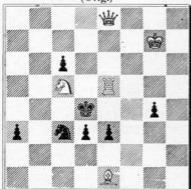
Mat i 3 Træk.

1836. J. P. Jensen, København.  
(Orig.)



Mat i 3 Træk.

1837. M. Havel, Prag.  
(Orig.)



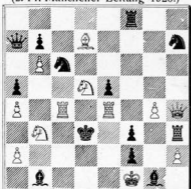
Mat i 3 Træk.

1838. Motto: Zugzwang.  
(1. Pr. Münchener Zeitung 1920.)



Mat i 3 Træk.

1839. Motto: München.  
(2. Pr. Münchener Zeitung 1920.)



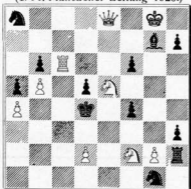
Mat i 3 Træk.

1840. Motto: Treffpunkt.  
(3. Pr. Münchener Zeitung 1920.)



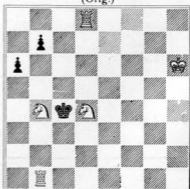
Mat i 3 Træk.

1841. Motto: Astron.  
(4. Pr. Münchener Zeitung 1920.)



Mat i 3 Træk.

1842. J. A. Broholm, Fyn.  
(Orig.)



Mat i 4 Træk.

## Løsninger til Opgaverne i Julinumret.

**Nr. 1813 af C. G. Watney:** 1) Td3.

Et udmærket Indledningstræk. Sort faar tre Flugtfelter og Lejlighed til at give 2 Afdækkerskakker. (A.M.)

**Nr. 1814 af Arthur Madsen:** 1) Ke2, bc, 2) Sc1. 1) —, ba, 2) Kd1. 1) —, b2, 2) Txc3.

**Nr. 1815 af C. Berg:** 1) Th1, e5, 2) Th3.

Overordentlig let at løse. (A.M.)

**Nr. 1816 af J. K. Heydon:** (med sort Bonde b3.) 1) f4, Kxb4, 2) a8 (D). 1) —, g1, 2) Le1.

Ganske interessant. Hvis der straks spilles 1) a8 (D)† kommer Hvid efter Kxb4 i ubehagelig Træktvang. (A.M.)

**Nr. 1817 af Fr. Lindgren:** 1) Kb6, g2 (Trusel), 2) Lf3†. 1) —, Kd6, 2) Dc5†. 1) —, Ke4, 2) Lg6†. 1) —, e5, 2) Lg4.

En smuk lille Opgave. (A.M.) Til Sammenligning kan anføres følgende Opgave af M. Havel fra Zlata Praha 12. April 1912. Hvid: Kc1, Dg3, Lb5, e3. Sort: Kf5, Bc4, e6, 3 Tr. 1) Lh6. (Red.)

**Nr. 1818 af F. Moravec:** 1) Sd1, Kb1, 2) Sc3†. 1) —, b1(S), 2) Sc2†. 1) —, b1(D), 2) Da3†. 1) —, Ka2, 2) Db3†. 1) —, Trusel, 2) Da3†.

Et Par ganske tiltalende Matbillede efter den sorte Bondes to Forvandlinger. (A.M.)

**Nr. 1819 af C. Bull:** 1) Td6, Trusel, 2) Td1†. 1) —, Lb3†, 2) Dxb3. 1) —, Se2, 2) Ld2†. 1) —, Lc2, 2) Tc6.

En smuk Opgave i bøhmisk Stil. (A.M.)

**Nr. 1820 af Dr. E. Palkoska:** 1) Kg2, Sc1, 2) Db5. 1) —, Sb4, 2) Sb5†. 1) —, Sc3, 2) Sc2†.

Der fremkommer et Par nydelige Matstillinger, naar sort K. i 2. Træk gaar

til c4 efter at den sorte S. enten er gaaet til c3 eller b4. (A.M.) En Idé, der er benyttet mange Gange før, første Gang af J. Dobrusky, se følgende Opgave af ham fra Humor. Listy 1875. Hvid: Kb1, Dd7, Sf2, h3, Bf4, h5. Sort: Kf5, Sg2, Bh4. 3 Træk. 1. Kb2. (Red.)

**Nr. 1821 af J. J. Rietveld:** 1) Sd2, Trusel, 2) Lb1. 1) —, L×T, 2) L×i3. 1) —, B×T, 2) D×g7. 1) —, K×T, 2) D×g7†. 1) —, L×S, 2) T×L.

En smuk Opgave, der ærlig har fortjent sin Præmie. (A.M.)

**Nr. 1822 af J. Møller:** 1) Sf5, Kc4, 2) De2†. 1) —, Kc6, 2) S×e7†. 1) —, Tc5, 2) Se3†. 1) —, Tb5(b5), 2) Se3†. 1) —, Ta8, 2) De2. 1) —, c2, 2) D×c2.

Træktvangsopgave af fineste Art. Hovedmatterné, i hvilke det sorte Taarn staar bundet, er udmærket konstruerede. (A.M.) En haard Nød at knække. (V.J.) En smuk og konsekvent Udnyttelse af Idéen. (en passant.)

**Løseré:** Arthur Madsen (alle), V. Jespersen (alle undtagen 1814, 16, 17, 18, 20), en passant (alle).

**Brevkasse:** J. F. P. Hovgaard, J. P. Jensen, M. Havel. Tak for Opg.

**Bedømmelsesturneringen.** Vi har modtaget to Totrækkere og en Tretækker til Turneringen. Da vi gerne skulde have 10 Opgaver af hver Slags, beder vi om yderligere Tilsendelse. Det er Meningen at belønne den sejrende Opgave og den sejrende Løser med en mindre Præmie, og at en Forfatter kun kan deltage i Turneringen med en Tretækker og en Totrækker.

## Dansk Skakunions 17de Delegeretmøde

holdtes Søndag den 15. August i Bogense. Tilslutningen var noget større end den har været de foregaaende Aar. Der var mødt Delegerede for Københavns Skakforening, Arbejdernes Skakforening i København, Helsingør, Odense, Bogense, Middelfart, Nakskov, Randers, Grenaa og Holstebro. Mødet aabnedes af Formanden, Lektor *V. Thoresen*, som foreslog Konditor *Petersen*, Bogense, til Dirigent. Hr. *Petersen* modtog Valget og gav Ordet til Formanden, som derpaa aflagde Beretning om Aarets Begivenheder i Overensstemmelse med den i forrige Hæfte trykte Beretning. Kassereren, Overretssagfører *J. Giersing*, aflagde derefter Regnskabet

baade for 1918/19 — som paa Grund af Hr. Giersings Fraværelse ikke var blevet aflagt paa forrige Delegeretmøde — og for 1919/20. Medens det første viste Overskud, var der paa det sidste et Underskud paa ca. 1000 Kr., som skyldtes Skakbladet, der paa Grund af de stadig stigende Priser paa Papir og Trykning ikke kan bære sig med den nuværende Abonnementspris. Bestyrelsen har derfor vedtaget, at Prisen forhøjes til 4 Kr. aarlig for Unionsmedlemmer og 5 Kr. for Postabonnenter. Hr. Giersing aflagde tillige som midlertidig Turneringsleder Beretning om de i Aarets Løb afholdte Turneringer. Ved Omtalen af Bededags-Turneringen fremhævede han Fordelene ved den Ordning, som var indført i Aar (se XVI, S. 137), at der kun spilles 5 Runder i Stedet for 7, og at Deltagerne indenfor hver Klasse er delt i mindre Grupper.

Næste Punkt paa Dagsordenen var „Forslag til Ændringer i Unionens Love“. Det af Hr. Sagfører *Sidenius*, Grenaa, udarbejdede „Forslag til Ændring af Kredsinddelingen m. v.“, som er gengivet i Skakbladet XVI, S. 141—44, kræver for at gennemføres visse Forandringer i Lovene. Forretningsudvalget havde derfor udarbejdet et Forslag til Lovændringer, som indeholder de Dele af Hr. Sidenius' Forslag, som maa lovfæstes. Den specielle Ordning af Turneringer m. m. vil kunne fastsættes senere af Bestyrelsen. Forretningsudvalgets Forslag var først blevet forelagt for Bestyrelsen, som havde givet sin Tilslutning, og blev nu fremsat for Delegeretmødet og motiveret af Hr. *Sidenius*. Hr. *Leon Jørgensen*, Arb. Skakforening, spurgte, om der ikke var andre Forslag. Formanden oplæste derefter Hr. Millings Forslag (se Skakbl. XVII, S. 6), og Hr. Sidenius oplæste saa vel sit eget Forslag, som det af Th. Riis udarbejdede (Skakbl. XVII, S. 4—6). Det sidste, som kun angaar Kredsinddelingen, kunde dog ikke behandles som Lovforslag og var heller ikke anmeldt som saadant. Overretssagfører *Giersing* anbefalede Bestyrelsens Forslag, og hertil sluttede sig Kantor *Hornelund*. Adjunkt *Weilbach* mente derimod, at Forslaget hverken vilde tilfredsstille de mindre stærke Klubber, som vilde blive slaaet ud i første Omgang, eller de stærkere, som fik alt for mange Kampe. Den hele hierarkiske Ordning tiltalte ham ikke, og han kunde ikke se, at den administrative Inddeling af I det (i Amter) havde noget med Skakspillet at gøre. Fra Forretningsudvalgets Side blev det gjort gældende, at den af Hr. Sidenius udtænkte Ordning af Turneringerne ikke blev lovfæstet og muligvis slet ikke kom til Anvendelse; men denne Oplysning gjorde aabenbart ikke noget stærkt Indtryk paa Forslagets Modstandere, som godt forstod, at naar man først havde vedtaget Lovforslaget, vilde det ikke være muligt at hindre, at hele Hr. Sidenius' Plan traadte ud i Virkeligheden. Ved Afstemningen blev der afgivet 26 Stemmer for og 14 Stemmer imod Bestyrelsens Forslag. Forslaget var dermed forkastet, da der til Lovændringer kræves en kvalificeret Majoritet paa  $\frac{2}{3}$  af de afgivne Stemmer.

Derefter behandledes Hr. Millings Forslag. Hr. Milling var ikke selv kommen

til Stede, og der var heller ikke nogen anden, der optraadte som Talsmand for dem, hvoraf Følgen blev, at de blev forkastet. Med Hensyn til Ændringsforslaget til § 4 bemærkede Formanden, at der ikke er noget i Vejen for, at der vælges en Suppleant for Kredsforsmanden, og at dette mange Steder er Praxis. Lovene forblev saaledes uforandrede med Undtagelse af, at Kontingentet for Medlemmerne udenfor Klubberne forhøjedes til 6 Kr. (§ 3, Slutning), en nødvendig Følge af Forhøjelsen af Prisen paa Skakbladet.

Man skred derefter til Valg af Forretningsudvalg og Revisorer. Adjunkt Weilbach spurgte, om Forretningsudvalget var villigt til at arbejde for en ny Kredsordning, som ikke medførte Forandringer i Lovene. Formanden mente, at det nok kunde lade sig gøre, medens Hr. Giersing havde Betænkeligheder og fandt, at de, som havde nedstemt Bestyrelsens Forslag, burde vælge et nyt Forretningsudvalg. Dette var der dog ingen Stemning for, og det blev med Rette gjort gældende, at Afstemningen ikke kunde opfattes som et Mistillidsvotum til Forretningsudvalget. Man enedes derfor om at genvælge Herrerne *Giersing* og *Thoresen*, og der stod saa kun tilbage at besætte den Plads, som var bleven ledig ved Hr. Th. Riis' Fra-træden. Sagfører Sidenius, som midlertidig har udfyldt denne Plads, erklærede, at han ikke kunde modtage Valg, men han udtalte samtidig, at denne Beslutning ikke stod i nogen Forbindelse med den Skæbne, som hans Forslag om Kredsinddelingen havde lidt, men kun skyldtes Mangel paa Tid. Efter nogen Diskussion samlede Stemmerne sig om Stationsforstander *A. Jørgensen*, Rudkøbing, som derefter blev enstemmig valgt. Hr. Jørgensen overtager Hvervet som Kasserer, medens Hr. Giersing for Fremtiden fungerer som Turneringsleder. Til Revisorer genvalgtes Folketingsmand *Hagbard Berg*, og nyvalgte Stationsforstander *N. Juel*, Lemvig, i Stedet for Bankkasserer Zwick, som ikke ønskede at genvælges.

Til Mødested for næste Aars Delegeretmøde valgtes *Fredericia*. Der blev af Hr. Sidenius udtalt Ønsket om, at Delegeretmøderne for Fremtiden holdes skiftevis i *Fredericia* og *Odense* for ikke at berede de delegerede alt for store trafikmæssige Vanskeligheder.

Dagen sluttede med en Fællesspisning, hvor mange Taler blev holdt. Kagen var prydet med en af Dr. *A. Munck*, Skovshøjrup, forfattet Totrækker, som voldte Løserne meget Hovedbrud. Hr. Sidenius var den, som først fandt den rigtige Løsning, som belønnedes med en af Dr. *Munck* udsat Bogpræmie. Efter Bordet spillede Hr. Giersing Simultanspil med Resultatet: + 7, ÷ 2.

---



## Göteborg Schacksällskaps internationale Jubilæumsturnering.

Turneringen er nu afsluttet. Som tidligere meddelt, spillede der i 3 Grupper: A. For internationale Mestre, som har vundet 1. Præmie i en international Mesterturnering. B. For udenlandske Mestre, som ikke er berettigede til at deltage i Afdeling A, samt nordiske Mestre. C. For Spillere, som er berettigede til at deltage i „Nordisk Skakforbund“s 1ste Klasse.

Om Turneringens Forløb sender Hr. Overretssagfører *Giering* os fra Göteborg nedenstaaende Brev.

Göteborg, 21. August 1920.

— I Gruppe A skulde efter Bestemmelsen baade Møller og Nyholm have deltaget, men Nyholm fik Blindtarmsbetændelse kort før Turneringens Begyndelse, saa han kom ikke med. Han er dog nu i Bedring. I denne Gruppe var Bogoljubov (fra Klev) længe i Spidsen; han blev imidlertid syg, hvilket bevirkede, at han efter 9de Runde tabte 3 Partier. Herved kom Reti og Rubinstein i Spidsen. Reti har spillet udmærket og kun tabt et Parti, nemlig til Mieses. Denne har vist, at han endnu er i Besiddelse af sin gamle Kraft, idet han har opnaaet at dele 4.—7. Præmie med Tarrasch, Kostich og Tartakower, foran Spillere som Maroczy og Spielmann. Møller har efter Omstændighederne klaret sig udmærket; han har vundet over Selesnieff og Niemzowitsch og spillet remis med Rubinstein, Breyer, Marco og Mieses.

I Gruppe B blev 1. Præmie vundet af Johner, som ogsaa vandt 1. Pr. ved den sidste Mesterturnering i København i 1916. Af de andre Præmietagere lægger man særlig Mærke til den unge svenske Spiller Allan Nilsson, der blev skandinavisk Mester ifjor, og den unge hollandske Spiller M. Euwe, der delte 2. og 3. Præmie.

De svenske Spillere har i det hele klaret sig godt i denne Gruppe; derimod har Dr. Olland, som ellers betragtedes som en af Favoriterne, klaret sig forbavsende daarligt.

I Gruppe C har deltaget af Danskere Normann-Hansen og Wium fra København, A. Kier fra Aarhus og Th. C. Jensen fra Arden. Det lykkedes desværre heller ikke denne Gang for Normann-Hansen at erobre Mesterskabet, idet han blev Nr. 2 ligesom ifjor, denne Gang kun  $\frac{1}{2}$  Point efter Sejherren O. Nilsson. Kier har spillet udmærket og delte 3. og 4. Præmie med B. Eriksen, hver med  $\frac{8}{2}$  P. Wium fik 6 P. og Jensen  $3\frac{1}{2}$  P.; ingen af dem fik Præmie; men deres Resultater er dog efter Omstændighederne respektable. Den eneste kvindelige Deltager, Frk. K. Beskow fra Stockholm fik 4. P.

Præmierne er i Gruppe A: 2000, 1500, \*1200, 900, 600, 400, 300 Kr. + 50 Kr. for hvert vundet Parti;

i Gruppe B: 1200, 900, 700, 500, 300, 250, 200, 150 Kr. + 30 Kr. for hvert vundet Parti;

i Gruppe C: Ærespræmie + 350 Kr., 350, 250, 200, 150, 125, 100 Kr. + 20 Kr. for hvert vundet Parti.

Desuden har Mestrene faaet deres Rejseomkostninger betalt. Turneringen har ialt kostet ca. 40,000 Kr.

I Eftermiddag skal der være Uddeling af Præmier og Afslutningsmiddag. Og saa er den Turnering forbi.

### Resultatet i Gruppe A:

|                        |          |                  |
|------------------------|----------|------------------|
| G. Marco .....         | 5½ Point |                  |
| A. Rubinstein .....    | 9        | II. Præmie.      |
| B. Kostich .....       | 7½       | IV.—VII. Præmie. |
| J. Møller .....        | 4        |                  |
| E. Bogoljubov.....     | 8        | III. Præmie.     |
| R. Reti .....          | 9½       | I. Præmie.       |
| I. Mises .....         | 7½       | IV.—VII. Præmie. |
| R. Spielmann .....     | 5        |                  |
| A. Niemzowitsch .....  | 4½       |                  |
| Dr. S. Tartakower..... | 7½       | IV.—VII. Præmie. |
| G. Maroczy .....       | 6        |                  |
| I. Breyer .....        | 5½       |                  |
| Dr. S. Tarrasch .....  | 7½       | IV.—VII. Præmie. |
| A. Selesnieff .....    | 4        |                  |



## Parti Nr. 602.

Blackmar Gambit.

Spillet i Aarhus 26. April 1920.

Johs. Kruse, N. N.,

Skakklub „Aros“. Aarhus Skakklub.

1. d2—d4 d7—d5

2. e2—e4 d5×e4

3. f2—f3 e4×f3

Det eneste gode Træk er her Mod-offeret e7—e5.

4. Sg1×f3 Lc8—g4

5. Lf1—c4 e7—e6

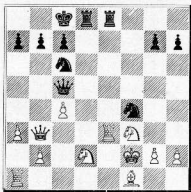
6. c2—c3 Lf8—e7



Sf4 med 18. Df5†. Hvis Sort svarer med The8, kan Hvid rokere, da han efter 18. 0—0, D×e2, 19. D×h5, T×d2, 20. Dh3†, Kb8, 21. S×d2, D×d2, 22. Tad1 har en Kvalitet mere og et godt Spil.

- |     |                |
|-----|----------------|
| 17. | Th8—e8         |
| 18. | Th1—e1 Sh5—f4  |
| 19. | Le2—f1 De7—c5† |
| 20. | Te1—e3         |

Ved dette Fejltræk bliver det muligt for Sort at gentage Manøvren fra 14. Træk, og denne Gang er den dræbende, da det er et Taarn, som kommer i Slag. Kongen skulde gaa til g3.



- |     |                |
|-----|----------------|
| 20. | Sf4—d3†        |
| 21. | Lf1×d3 De5×e3† |
| 22. | Kf2—g3 Td8×d3  |
| 23. | Db3—d1 Sc6—d4  |
| 24. | Sd2—f1 Sd4—e2† |
- Opgivet.

(Tidskrift för Schack.)

## Parti Nr. 604.

### Siciliansk Parti.

Spillet i Paasketurneringen i Malmø 1920.

C. Berndtsen. O. Løvenborg.

- |    |       |       |
|----|-------|-------|
| 1. | e2—e4 | c7—c5 |
|----|-------|-------|

- |    |        |        |
|----|--------|--------|
| 2. | Sg1—f3 | e7—e6  |
| 3. | d2—d4  | c5×d4  |
| 4. | Sf3×d4 | Sg8—f6 |
| 5. | Lf1—d3 | Sb8—c6 |
| 6. | Lc1—e3 |        |

Det er bedre at gaa tilbage til f3 med Springeren.

- |    |        |       |
|----|--------|-------|
| 6. | d7—d5  |       |
| 7. | Sb1—d2 | e6—e5 |

En aggressiv Fortsættelse, men af tveægget Natur, da Sorts Bønder i Centrum let kan sprænges.

- |     |        |       |
|-----|--------|-------|
| 8.  | Sd4×c6 | b7×c6 |
| 9.  | e4×d5  | c6×d5 |
| 10. | 0—0    |       |

I samme Turnering spillede Nilsson mod Hult Lb5†, hvilket er bedre. Det bedste havde dog været at spille 10. c2—c4 for at sprænge Centrumsbønderne. Spiller Sort derefter d4, saa følger 11. Lg5.

- |     |        |
|-----|--------|
| 10. | Lf8—d6 |
| 11. | c2—c3  |

Ogsaa her var c4 det rette Træk; de sorte Bønders Stilling paa e5 og d5 udgør en farlig Trusel.

- |     |        |        |
|-----|--------|--------|
| 11. | 0—0    |        |
| 12. | Le3—g5 | Ta8—b8 |
| 13. | Dd1—a4 |        |

Tanken er over a4 at føre Dronningen til h4; men Sort tilintetgør med Lethed denne Plan.

- |     |        |
|-----|--------|
| 13. | h7—h6  |
| 14. | Lg5—e3 |

L×f6 er ikke stort bedre.

- |     |         |
|-----|---------|
| 14. | Sf6—g4! |
|-----|---------|

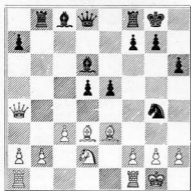
(Se Diagrammet).

- |     |         |
|-----|---------|
| 15. | Sd2—b3? |
|-----|---------|

Dette er naturligvis ikke godt; men gode Træk findes ikke mere. Paa 15. h3 følger S×c3, 16. f×e, e4, 17. Le2, T×b2 samt Dg5, og Hvid er forsvarsløs.

- |     |        |         |
|-----|--------|---------|
| 15. | e5—e4  |         |
| 16. | Ld3—e2 | Ld6×h2† |
| 17. | Kg1—h1 | Dd8—h4  |

Stilling efter 17. Træk.



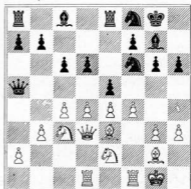
18. Le2×g4      Lc8×g4  
 19. Tf1—c1      og Sort forkyndte

Mat i 3 Træk.

(Tidskrift för Schack.  
 Noterne af G. Nyholm.)

13. Ta1—d1      Dd8—a5  
 14. h2—h3      Sd7—f8  
 15. f2—f4

Hvid har nu en overlegen Stilling med Mulighed for godt Sammenspil mellem Officererne.



15.                      Lc8—e6?  
 16. Le3—d2

Hvid kunde her ved 16. f×e samt L×h6 vinde en Bonde, en Chance, som han først senere synes at opdage.

16.                      Da5—c7  
 17. Kg1—h2      Ta8—d8  
 18.                      d4—d5      Le6—c8  
 19. f4×e5      d6×e5  
 20. Ld2×h6      Sf6—g4†

Sort laver herved en Dobbeltbonde, som han senere erobrer; men den aabne h-Linje bliver til Fordel for Hvid.

Et Forsøg paa at vinde Kvalitet ved 20. —, L×h6, 21. T×f6, Lf5 vilde ikke falde godt ud. Der kunde følge 22. e×f5, Lg7, 23. Se4, Sh7, 24. d6, Db8, 25. T×f7, K×f7, 26. f×g6, K×g6, 27. Tf1 o. s. v.

21.                      h3×g4      Lg7×h6  
 22.                      Lg2—h3      Sf8—h7  
 23.                      Se2—g1      Sh7—g5  
 24.                      Sg1—f3      Sg5×h3  
 25.                      Kg2×h3

## Parti Nr. 605. Uregelmæssigt Parti.

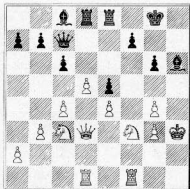
Spillet i Paasketurneringen i Malmø 1920.

V. *Sjøberg.*                      C. *Harald.*

1.    d2—d4      Sg8—f6  
 2.    c2—c4      d7—d6  
 3.    Sb1—c3      Sb8—d7  
 4.    e2—e4      e7—e5  
 5.    Sg1—e2

Ganske rigtigt! Da Pladsen paa c4 er optagen, vil Hvid udvikle Løberen til g2.

5.                      Lf8—e7  
 6.    g2—g3      0—0  
 7.    Lf1—g2      c7—c6  
 8.    0—0      Tf8—e8  
 9.    b2—b3      Le7—f8  
 10. Lc1—g5      h7—h6  
 11. Lg5—e3      g7—g6  
 12. Dd1—d3      Lf8—g7



25. Lc8×g4†

26. Kh3—g2

Det gaar ikke an at modtage Ofret:

26. K×g4, Dd7†, 27. Kh4, Kg7, 28.

Sg5, f6!, 29. Se6†, T×c6, 30. d×c6,

D×e6, 31. D×d8, g5†, 32. Kh5, Dh3†.

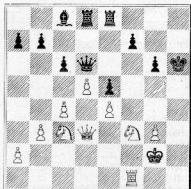
26. Dc7—d7

27. Tf1—h1 Kg8—g7

28. Td1—f1! Dd7—d6

29. Th1—h4 Lg4—c8

30. Th4×h6! Kg7×b6



31. Sf3—g5!

Ganske samme Idé som Sorts Offer i 25de Træk, men med større Virkning.

Hvis K×g5, saa 32. De3†, Kg4, 33. Sd1!

31. Dd6—d7

32. Dd3—e3 Dd7—g4?

Dette Træk er naturligvis ganske urigtigt. Sort maatte spille Kg7 og give Dronningen for Taarn og Springer.

33. Sg5×f7†† Opgivet.

(Tidskrift for Schack.)

## MEDDELELSER.

„Aros“, Aarhus. Den 26. Juli fandt paa Opfordring af Aarhus Skakklub den 2den Kamp Sted mellem de to Klubber, med 14 Spillere fra hver Side. „Aros“ sejrede med 7½ P. mod 6½ Points.

Set i Belysning af den lidt bitre Notits i Maj Hæftet, om „Aros\*s Sejr i Kredskampen, taler dette Resultat for, at Sejren ikke var helt uførtjent.

# Dansk Skakunion

**Forretningsudvalget:** Formand: Lektor *V. Thoresen*, Randers. Kasserer: Stationsforstander *A. Jørgensen*. Turneringsleder: Overretssagf. *J. Gierring*, København. Samtlige Kredsformænd udgør i Forening med ovennævnte Forretningsudvalg den samlede Bestyrelse.

## Foreninger under Unionen.

### 1. Kreds. Kredsformand Bogholder O. Hoffmann, Arden.

| Forening            | Mødested         | Mødedag  | Medl. | Formand                   |
|---------------------|------------------|----------|-------|---------------------------|
| Aalborg             | Klubben og Royal | To.      | 53    | Ingeniør H. Denver        |
| Aars                | Aars Hotel       | M. & To. | 27    | Frøde Nielsen             |
| Allingaaero         | Privat           | O.       | 9     | Trafikass. A. K. Poulsen. |
| Arden               | Afholdshotellet  | O.       | 18    | Bogholder O. Hoffmann     |
| Brovst-Skovsgaard   | Brovst Hotel     | Ti.      | 18    | Købmand Andreas Nielsen   |
| Brønderslev         |                  |          | 25    | Organist J. Christjansen  |
| Hals-Handrup Skakl. | Afholdshotellet  | O.       | 15    | Mejerist A. C. Sørensen   |
| Hjørring            | Hotel „Bristol“  | To.      | 10    | J. Mikkelsen, Lærer       |
| Hobro               | Grand Hotel      | M.       | 18    | Købmand Thomsen           |
| Nørresundby         | Haandværkerfor.  | Ti.      | 34    | Elektr.værksbest. Gelsing |
| Pandrup Hune        |                  |          | 14    | Martin Christensen        |
| Randers             | Harmonien        | O. & S.  | 53    | Overlærer A. Hansen       |
| Skørping            | Turisthotellet   | To.      | 12    | Lærer O. J. Petersen      |

### 2. Kreds. Kredsformand Trafikassistent Bjerrum, Holstebro.

|                |                  |          |    |                               |
|----------------|------------------|----------|----|-------------------------------|
| Herning        | Højskolehjemmet  | Ti.      | 20 | Lærer A. J. Marcussen         |
| Hjerm          | Missionshotellet | F.       | 20 | Maskinarb. Jørgensen          |
| Holstebro      | Højskolehjemmet  | M. & F.  | 22 | Trafikassistent A. T. Bjerrum |
| Kellerup       |                  |          |    |                               |
| Lemvig         | Afholdshotellet  | O.       | 33 | Stationsforst. N. Juel        |
| Nykøbing M.    | Haandværkerfor.  | F.       | 30 | Lærer O. Mathiasen            |
| Ringkøbing     | Højskolehjemmet  | O.       | 16 | Trafikass. K. Jeppesen        |
| Skive Skakklub | Hotel Royal      | M.       | 23 | Repræsent. C. Ernst Jensen    |
| Struer         | Missionshotellet | To. & S. | 8  | Telegrafbest. V. Bunken       |
| Thisted        | Hotel Royal      | To.      | 30 | Trafikass. N. Bruun           |
| Vemb           | Gæstgivergaarden | M.       | 10 | Lærer N. Østerlund            |
| Viborg         | Afholdshotellet  | F.       | 25 | Overretssagf. Ejstrup         |

### 3. Kreds. Kredsformand Sagfører A. Sidenius, Grenaa.

|                 |                    |          |    |                         |
|-----------------|--------------------|----------|----|-------------------------|
| Aarhus          | Haandværkerfor.    | Ti. & S. | 43 | Red. Hemmer Hansen      |
| „Skakkl. „Aros“ | Arb. Forsamlingsb. | To. & S. | 20 | Inspektør J. P. Olsen   |
| Grenaa          | Pavillonen         | Ti.      | 34 | Sagfører A. Sidenius    |
| Horsens         | Hotel Hejmdal      | M.       | 28 | Øjenlæge N. Høeg        |
| „Skakkl. 1919   | Hotel Horsens      | Ti.      | 34 | Stentykker E. Olsen     |
| Silkeborg       | Jernbanehotellet   | To.      | 24 | Kurlæge C. Bjerregaard  |
| Voldby og Omegn | Forsamlingshuset   | Ti.      | 11 | Smedemester V. Sørensen |

### 4. Kreds. Kredsformand Kantor Pedersen-Horne, Middelfart.

|                  |                  |             |    |                           |
|------------------|------------------|-------------|----|---------------------------|
| Bogense          | Haandværkerfor.  | F.          | 15 | Drejer Vilh. Schøne       |
| Esbjerg          | Hotel Royal      | O.          | 18 | Lærer V. Langvad          |
| Fredericia       | Hotel Victoria   | Ti          | 28 | Overretssagf. S. Vandborg |
| Middelfart       | Afholdshotellet. | To.         | 23 | Lærer P. A. Petersen      |
| Odense           | Læseforeningen   | M., T. & S. | 46 | Cand. mag. N. Larsen      |
| „Skakkl. af 1917 | Folkets Hus      | M. & O.     | 40 | Bogholder G. Jørgensen    |
| Rudkøbing        | Hotel Rudkøbing  | Ti.         | 15 | Driftsbestyrer A. Bülow   |
| Svendborg        | Borgerforeningen | Ti.         | 15 | Læderhandler L. Nielsen   |

5. Kreds. Kredsformand Øjenlæge A. Møller, Nykøbing F.

| Forening      | Mødested          | Mødedag | Medl. | Formand                  |
|---------------|-------------------|---------|-------|--------------------------|
| Haslev        | Jernbanehotellet  | M.      | 20    | Bogholder Chr. Hansen    |
| Maribo        | Haandværkerfor.   | M.      | 14    | Gartner P. Hansen        |
| Nakskov       | Hotel Harmonien   | F.      | 22    | Dr. Kjerulf Lassen       |
| Arb. Skakklub | Forsamlingsbyggn. | O.      | 17    | Smed J. P. Jensen        |
| Nykøbing F.   | Hotel Phoenix     | F.      | 26    | Øjenlæge Alb. Møller     |
| Næstved       | Højskolehjemmet   | M.      | 30    | Redaktør M. Nøhr         |
| Vordingborg   | Hotel Valdemar    | To.     | 12    | Trafikass. F. E. Gerhard |

6. Kreds. Kredsformand Fabrikant Albrecht, Slagelse.

|               |                        |     |    |                          |
|---------------|------------------------|-----|----|--------------------------|
| Frederikssund | Hotel Issefjord        | O.  | 14 | Fabrikant S. A. Hansen   |
| Frederiksværk | Ungdomshjemmet         | To. | 22 | Kæmner Chr. Brandt       |
| Gilleleje     | Badhotellet            | To. | 16 | Cand. mag. Otto Jensen   |
| Helsingør     | Industriforeningen     | O.  | 19 | Adjunkt Fr. Weilbach     |
| Hillerød      | Missionshotellet       | Ti. | 25 | Redaktør L. Hansen       |
| Holbæk        | Mellerupgaard          | To. | 10 | Bademester C. Bendixen   |
| Hørsholm      | Hørsholm Hotel         | M.  | 23 | Skoleinsp. Tryde         |
| Nykøbing S.   | Windeløvs Restauration | To. | 10 | Direktør Petersen        |
| Roskilde      | Hotel Prinsen          | Ti. | 32 | Lærer C. Godvin          |
| Arb. Skakklub | Fjordvilla             | To. | 8  | Skomagermester C. Hansen |
| Skelskør      | Haandværkerf.          | M.  | 14 | Lærer D. Islev           |
| Slagelse      | Højskolehjemmet        | To. | 24 | Købmand E. Harder        |

7. Kreds Kredsformand Politifuldmægtig A. Nissen, København.

|                    |                            |     |     |                              |
|--------------------|----------------------------|-----|-----|------------------------------|
| A. H. 1913         | Alm. Hospital              | Ti. | 7   | Børstenb. W. W. Hansen       |
| Arb. Skakklub      | Café du Parc               | L.  | 85  | Smed P. Wandall              |
| De døvst. Skakf.   | Brohusgade 17              |     | 38  | Assistent O. Schioldann      |
| Frederiksb. Skakf. | Kafé Yaarnborg Allegade 18 |     |     |                              |
| Indstriør. Skakk.  | Industriforeningen         | F.  | 132 | Typograf Chr. Benzen         |
| Kbhvns. Skakf.     | Underofficersforen.        | F.  | 102 | Overretssagfører Giersing    |
| Skovshoved         | Hotellet                   | M.  | 10  | Fabrikant Chr. Nielsen       |
| Søborg             | Afh.kafé, Fr.borgvej       | O.  | 8   | Billedsk.m. J. Jensen Møller |
| Rønne              | Afholdshotellet            | Ti. | 26  | Barber Chr. Madsen           |

Reykjavik

Løsning: 1) Sh3, K×h3, 2) Td2. 1) —, Kh2, 2) Kf3.

**Skakspillere!**

**Prøv „Flor de Perano“ Cigaren**

Stor haandrullet Kvalitetscigar i lyse Farver

**Kr. 26,00 pr. 100 Stk.**

— Franco Forsendelse —

Telf. 185 **Øjvind Larsen, Maribo** Telf. 185

Aflleveret til Postvæsenet Fredag d. 3. September 1920.

A. Backhausens Bogtrykkeri, Horsens.