

SKAKBLADET

== ORGAN FOR DANSK SKAKUNION ==



Udgaar hver Maaned.
Bestilles gennem Postvæ-
senet i Danmark, Norge og
Sverrig.
Pris Kr. 3,00 inkl. Postp.
(Foreninger i D. S. U. Kr.
2,08) aarlig.

17. Aargang Nr. 1.
Juli 1920.

*

Redaktion:

Opgaver og Løsninger:
Kasserer & Exped.sekretær
J. Møller,

Amager Fælledvej 37 IV, København C.

Partier m. v.:
Adjunkt Fr. Weilbach,
Snekkersten.

Ekspedition:

A. Bachhausens Bogtrykkeri,
Horsens.

Reklamationer sker til det
stedlige Posthus.

SKAK-ARTIKLER.

Partilister med særlig Kolonne til Noter, stærkt Papir, 100 Stk. 1,50 Kr. — 500 Stk. 6. Kr.

Diagrammer til Opgaver og Partistillinger, stærkt Papir, 100 Stk. 1,25 Kr. — 500 Stk. 5,50 Kr.

Analyse-Skemaer, stort Kvart-Format, 100 Stk. 3 Kr.

Parti - Noteringsbøger, bekvemt Lommeformat, indeholdende Skemaer til 20 Partier samt Kolonne til Noter.

Praktisk for alle! — Uundværlig for enhver Korrespondancespiller!

Pris pr. Eksp. 50 Ø., — 10 Eksp. 4,50 Kr.
Brætter, Format 48. cm., paa stærkt Pap med Lærredskant, lakerede og sammenfoldelige. **Solideste og mest praktiske Klubbræt!** Pris pr. Stk. 2 Kr. — 5 Stk. 9 Kr.

Formular-Brevkort for Korrespondancespillere. 1 Pakke (250 Stk.) 2,50 Kr.

Thorvald Riis, Roskilde,

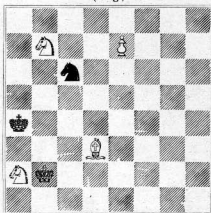
Bogbinderi og Protokolfabrik.

Telf. 338.

Sct. Olsgade 10.

Arthur Madsen, Odense.

(Orig.)



Mat i 2 Træk.

Løsningen findes efter Foreningslisten.

Ingen Skakspiller bør savne nedenn. fortrinlige Værker af Verdensmesteren:

Der internat. Schachkongress zu St. Petersburg 1909. Unter Mitwirkung des Turnierkomitees, bearbeitet von Dr. Emanuel Lasker. (Luksus-Udgave paa japansk Papir.) Tidl. Pris Kr. 22,50, nu Kr. 8,00.

Dr. E. Lasker: **Struggle**. Kr. 4,00.

„Laskers Chess Magazine“, Vol. I—IX (komplet). Kr. 50,00. (I—V er indb.)

Obs. Nye og ældre Skakværker fremskaffes hurtigt fra

Thorvald Riis' Antikvariat, Roskilde.

G. KUNST.

Overretssagfører.

HORSENS.

Incasso.

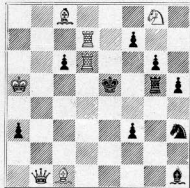
Brug

Aggerbecks

Sæber.

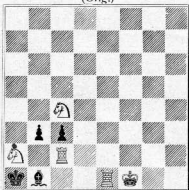
OPGAVER.

1813. C. G. Watney, England.
1. Pr. Kent Chess Associations Turn. 1920.



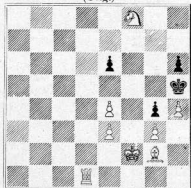
Mat i 2 Træk.

1814. Victor Holst & Arthur Madsen.
(Orig.)



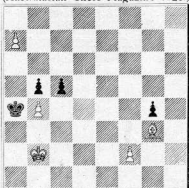
Mat i 2 Træk.

1815. C. J. A. Berg, Rønne.
(Orig.)



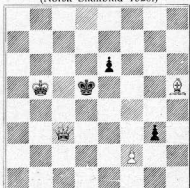
Mat i 3 Træk.

1816. J. K. Heydon, Sydney.
(Australasian Chess Magazine 1920.)



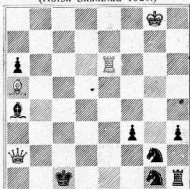
Mat i 3 Træk.

1817. Fr. Lindgren, Stockholm.
(Norsk Skakblad 1920.)



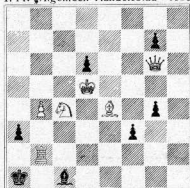
Mat i 3 Træk.

1819. C. A. L. Bull, Durban.
(Norsk Skakblad 1920.)



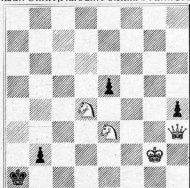
Mat i 3 Træk.

1821. J. J. Rietveld, Kesteren.
1. Pr. „Algemeen Handelsblad“ 1920.



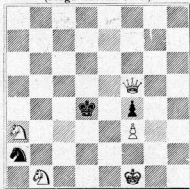
Mat i 3 Træk.

1818. F. Moravec, Prag.
Hædr. Omt. i Narodni Politika's Turn. 1920.



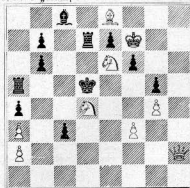
Mat i 3 Træk.

1820. Dr. E. Palkoska, Prag.
(Praga Czeska 1920.)



Mat i 3 Træk.

1822. J. Møller, København.
1. Pr. i „Hampshire Post's Turn. 1920.



Mat i 3 Træk.

Løsninger til Opgaverne i Majnumret.

Nr. 1793 af Arthur Madsen: 1) Sd6.

Nr. 1794 af K. A. K. Larsen: 1) Lf5.

Halfpin-Thema. Blot beklageligt, at der er Dobbeltspil efter Sc5. (Arthur Madsen.)

Nr. 1795 af K. A. K. Larsen: 1) Tf5.

Et nydeligt Variantkompleks, fremstillet med kun 12 Brikker. (Arthur Madsen.)

Nr. 1796 af J. P. Jensen: 1) Da1, L×a1, 2) Le4. 1) —, Trusel, 2) D×a4 eller g7.

Skæringspunkt opgave. (Arthur Madsen.) Nowotnys Skæringspunkt med eet kritisk Træk. (N.H.)

Nr. 1797 af N. Høeg (med sort Bonde a3): 1) De6, L×S (Trusel), 2) Db6†. 1) —, Sb4, 2) De3†. 1) —, Lc6, 2) D×c6†. 1) —, Kd4, 2) De3†. 1) —, Kb4, 2) Db6†.

Opgavens Idé består i en Kombination af de to Matstillinger, der fremkommer efter 1) —, L×S, 2) Db6, K×c4, 3) Lb3 og 1) —, Sb4, 2) De3†, Kd6, 3) Se8. (J.M.) De to her fremstillede Matbilleder lader sig i den givne Afstand (et Springertræks Afstand) kombinere paa 64 Maader, der alle er indbyrdes forskellige; dette kan give et lille Indtryk af, hvilket rigt Omraade Matbilledfremstillinger spænder over. (N.H.)

Nr. 1798 af N. Høeg: 1) Lf2, Trusel, 2) D×c4. 1) —, Kd3, 2) Dd1†. 1) —, Kd5(e5), 2) Dd7†.

Her består Idéen i de to Ekkomatter, der fremkommer ved L×d4 med sort Konge paa henholdsvis c3 og c5. (J.M.) En smuk Matbilledopgave fremstillet med smaa Midler. (Arthur Madsen.)

Nr. 1799 af Brian Harley: 1) Le5, h1(S), 2) Lh2†. 1) —, h1(L), 2) Tf4. 1) —, h1(D), 2) Lg3. 1) —, Kh1, 2) Te1†.

En enkel og smuk Fremstilling af Themaet, sort Bondes Forvandling til forskellige Officerer. (Arthur Madsen.)

Nr. 1800 af v. Holzhausen: 1) Tf2, gf, 2) g3†. 1) —, h5, 2) Lf1. 1) —, Kh5, 2) Tf6.

En meget pæn Miniatur med et smukt Indledningstræk. (Arthur Madsen.)

Nr. 1801 af W. Maszmann: 1) Td7, Lg4, 2) Sd5. 1) —, Lb3, 2) Sd3.

En skarp Idéopgave. Sort tvinges til med sin Løber at spærre Udsigten for sine Springere. (Arthur Madsen.)

Nr. 1802 af Knud Johansen: 1) S×f3, gf, 2) K×f3, e1(D), 3) Sc2†, L×c2, 4) Ld2†, D×d2, Pat. 1) —, h3, 2) S×g4. Paa 1) Sd3 vinder Kb5, 2) S×g4, Ld5†, 3) Ke3, hg, 4) ~, g3.

Titelopgaven af v. Holzhausen er som angivet af Arthur Madsen biløselig ved 1) Th2† efterfulgt af T×c3.

Løser: Arthur Madsen (alle).

Brevkasse: Arthur Madsen. C. J. A. Berg. Tak for Opg.

Forslag til en ny Kredsinddeling af Dansk Skak-Union.

1. Kreds. (København I.)		De Døvstummes Skakklub		38 Medl.
Arbejdernes Skakklub	85 Medl.	Skakklubben „Godthaab“	16	—
Industriforeningens Skakklub	132 —	Søborg Skakklub	8	—
Københavns Skakforening	102 —	Valby —	30	—
		Rønne (midlertidig)	26	—
	<u>319 Medl.</u>			<u>154 Medl.</u>

2. Kreds. (København II.)	
A. H. 1913	7 Medl.
Civiletaternes Skakklub	29 —

En Deling af den københavnske Kreds synes nødvendig af Hensyn til det store Antal Klubber, Kredsen omfatter. Grænsen er draget mellem de *større Klubber* paa 40 Medl. — (d. v. s. de, der repræ-

senteres ved *Kredskampene med mindst 10 Spillere*) — og alle de mindre Klubber *under dette Medlemstal.*

Indtil en særlig bornholmsk Kreds kan oprettes, henlægges *Rønne* under Københavns II. Kr.

3. Kreds.

(Nordsjælland.)

Frederikssund	14 Medl.
Gilleleje	16 —
Helsingør	15 —
Hillerød	25 —
Hørsholm	23 —
Skovshoved	10 —
	<hr/>
	103 Medl.

Denne Kreds' geografiske Omraade er ikke større, end at den uden Deling kan optage mulig ny tiltrædende Klubber.

4. Kreds.

(Midt- & Vestsjælland.)

Holbæk	12 Medl.
Korsør	10 —
Nykøbing S.	10 —
Roskilde	32 —
— Arb. Sk.	8 —
Slagelse	24 —
	<hr/>
	96 Medl.

5. Kreds.

(Sydsjælland.)

Haslev	20 Medl.
Næstved	34 —
Skelskør	14 —
Vordingborg	12 —
	<hr/>
	80 Medl.

Denne Kreds er afgrænset saaledes, at den uden Omforandring kan optage *Køge, Stevns og Møen.*

6. Kreds.

(Lolland-Falster.)

Maribo	14 Medl.
--------	----------

Nakskov	12 Medl.
— Arb. Sk.	21 —
Nykøbing F.	26 —
	<hr/>
	73 Medl.

7. Kreds.

(Fyn-Langeland I.)

Odense	46 Medl.
— Skakkl. 1917	40 —
Rudkøbing	15 —
Svendborg	15 —
	<hr/>
	116 Medl.

Til denne Kreds kan henlægges tiltrædende Klubber fra *Kerteminde, Nyborg og Faaborg* samt *Ærø.*

8. Kreds.

(Fyn II.)

NB. Herunder midlertidig henlagt Esbjerg, Fredericia og Horsens.

Bogense	15 Medl.
Middelfart	23 —
Esbjerg <i>midlertidig</i>	18 —
Fredericia —	28 —
Horsens —	28 —
	<hr/>
	112 Medl.

Denne Kreds kan indtil videre optage Klubber i *Kolding og Assens.*

9. Kreds.

(Nordjylland.)

Aalborg	53 Medl.
Hals-Gandrup	25 —
Hjørring	10 —
Pandrup-Hune	14 —
	<hr/>
	102 Medl.

10. Kreds.

(Nordøstjylland.)

Arden	18 Medl.
Hobro	12 —

Randers	53 Medl.	Voldby	11 Medl.
Skørping	12 —	Ebeltoft	18 —
	<u>95 Medl.</u>		<u>106 Medl.</u>

11. Kreds.
(Norvestjylland.)

Holstebro	22 Medl.
Lemvig	33 —
Struer	8 —
Thisted	30 —
Vemb	12 —
	<u>105 Medl.</u>

12. Kreds.
(Østjylland.)

Aarhus	43 Medl.
Grenaa	34 —

13. Kreds.
(Midtjylland.)

Herning	20 Medl.
Silkeborg	24 —
— Skakkl. 1918	22 —
Skive	30 —
Viborg	25 —
	<u>121 Medl.</u>

Af Hensyn til en mulig Udvidelse af Unionen sydpaa — efter Sønderjyllands Indlemmelse — har jeg ladet Kredsnumrene begynde med Sjælland. Eventuelle sønderjydske Kredse kan nu gives fortløbende Numre.

Roskilde, den 22. Juni 1919.

Thorvald Riis.

Forslag til Lovændringer.

Til det kommende Delegeretmøde har jeg stillet Forslag om følgende Ændringer og Tilføjelser til Dansk Skak-Unions Love:

§ 4. Efter femte Linie tilføjes: „og en Suppleant for denne“. Efter sidste Punktum tilføjes: „Kredsformanden eller dennes Suppleant er pligtig at møde til det aarlige Delegeretmøde; Rejseudgifterne, indenfor et nærmere fastsat Beløb, udredes af Kredsen's Foreninger.“

§ 5 (Foretningsudvalget). Andet Stykke, 1ste Linie, forandres *tre* til „fem“. Andet Stykke, 3die Linie, ændres til: „Formand, Sekretær, Kasserer og to Turneringsledere“. 11te Linie, *Formanden*, forandres til „Sekretæren“. Endvidere tilføjes: „Ved Mødets Slutning opløses Tilføjelserne i Forhandlingsprotokollen og underskrives af Mødets Deltagere. Den ene Turneringsleder varetager Unionens Korrespondanceturneringer, den anden Turneringsleder Unionens øvrige Turneringer og Matscher m. m.“

Hillerød, den 25. Maj 1920.

R. Milling.

Med disse Ændringer og Tilføjelser mener jeg, at Unionens Love er tidsvarende og praktiske.

Saa er der kun tilbage at faa de forskellige Hverv besat med de bedst egnede Medlemmer.

Hvad Kredsinddelingen angaar mener jeg, at 13 (det var vist Riis's Forslag) ikke er for mange, naar blot min Tilføjelse til § 4 bliver vedtaget; og lad saa Kredsenes dannes om et centralt Punkt, hvor de flest mulige Trafikmidler støder sammen.

Forretningsudvalget, mener jeg, bør udvides til fem Medlemmer, navnlig med Henblik paa det forøgede Arbejde, som Fremtiden gerne skulde bringe.

Kunde vi saa ikke med det samme faa indført, at det aarlige Delegeretmøde afholdes paa et centralt Sted og ikke i en Afkrog af Landet.

P. S.

De Ændringer i Kredsinddelingen som Forretningsudvalget foreslaar i Juniheftet af „Skakbladet“, tror jeg *kun vil gøre ondt værre*; det mest praktiske og det, der i Længden vil skabe mindst Utilfredshed, vil være, som før nævnt, at danne Kredsenes efter de bestaaende Trafikmidler.

Dersom Forretningsudvalgets Forslag bliver vedtaget, vil det blive vanskeligt for Klubberne at faa Bestyrelsesmedlemmer, naar de kan risikere at blive Klubbens Formand, Kredsformand og Hovedkredsformand; saafremt Hvervene skal passes, vil det kun være meget faa eller slet ingen, der vil have med det at gøre, og vil Arbejdet kunne bestrides af én Mand?

Hillerød, den 4. Juni 1920.

R. Milling.

Da der saaledes foreligger flere Forslag af afgørende Betydning paa Delegeretmødet, og da der tillige skal foretages Nyvalg til Bestyrelsen, maa det haabes, at de delegerede vil møde talrigere frem, end Tilfældet har været i de senere Aar. Og der er vist mange, der ikke har set det skønne Bogense!

Skjoldkampen i Odense 1919.

Som omtalt i Aprilnumret 1919 blev der ved denne Kamp en Del uafgjorte Partier, som senere er blevne bedømt af Dr. Krause. Desuden blev det af Aarhus Skakklub forlangt, at Partiet J. Christensen (Aarhus) — E. Harder (Slagelse), som

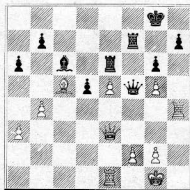
man havde ment at kunne erklære for remis, skulde underkastes en lignende Undersøgelse og Bedømmelse. Denne Appel tog Forretningsudvalget til Følge, og Bedømmelsen blev foretaget af Herrerne J. Møller og J. Salskov, hvis motiverede Kendelse følger nedenfor.

Herefter bliver det endelige Resultat følgende:

2. Kreds: Herning Skakklub	(10 Part. 3 P.)	Kvot. 0,30
3. — : Aarhus —	(18 - 10 ¹ / ₂ -)	— 0,58
4. — : Odense —	(22 - 9 -)	— 0,41
5. — : Naskov —	(10 - 4 -)	— 0,40
6. — : Slagelse —	(10 - 5 ¹ / ₂ -)	— 0,55
7. — : Københavns Skakfor.	(46 - 26 -)	— 0,57

Sejrherre bliver altsaa Aarhus Skakklub.

Ved Dr. Krauses Bedømmelse vandt N. C. Nielsen (Herning) fra Johs. Kruse (Aarhus) og Verdoner (Kbhvn.) fra A. Marcussen (Herning). Remis fik R. P. Nielsen (Herning), Hemmer Hansen (Aarhus), E. Mortensen og R. Jespersen (Kbhvn.)



Hvid trækker.

I ovenstaaende Stilling mener jeg, at Hvid maa kunne vinde. Jeg vil begynde med 1) Dg3 i den Hensigt at spille T over e3 til f3 for at erobre f-Linjen. Sort kan ikke forholde sig passiv. F. Eks. 1) Dg3, Kg7, 2) Te3, Kg8, 3) Tf3, D×e5, 4) T×f7, K×f7, 5) Df3 og vinder. Han maa altsaa foretage sig noget for at krydse Hvids Plan, og her kan der, da Taarne og Løber staar fast, kun være Tale om Dronningetræk. Altsaa 1) Dg3, Dc2, 2) Te3, Db2 (i den Hensigt paa Tf3 at spille Da1, 4) Kh2, D×e5), 3) Ld4, Dc1, 4) Kh2, Db1, 5) Tf3, Tf5, 6) T×f5, gf (paa D×f5 følger 7) Tf4, Dc2, 8) Df3 og vinder), 7) Dh3, Te7, 8) g6 og vinder. Sort kan spille anderledes, men har ikke noget stort Udvalg af Træk. Hvids Plan maa

i alle Tilfælde gaa ud paa — undgaaende Dronningafbytning — at bemægtige sig f-Linjen, hvorefter Spillet er vunden for ham. Jeg dømmet derfor Partiet tabt for Sort.

København, 20. Maj 1920.

J. Møller.

Jeg vil anse Stillingen for at kunne vindes af Hvid, der har en Bondes Overvægt og langt den frieste Stilling. Sorts eneste Kompensation bestaar i Tilstedeværelsen af de uligefarvede Løbere. — Hvids stærkeste Træk er formentlig 1) Lc5, d6. Sort har herefter ikke mange Træk at vælge imellem. Paa Taarntræk tabes straks, da Hvid spiller 2) e5—e6 eller Th4—f4. Sort har derfor kun at vælge imellem at trække Løberen, Dronningen eller Kongen. Men det synes, som om Hvid ved ethvert Forsvar kan erobre f-Linjen, hvorefter Sort ubetinget bør tabe Partiet. — 1) Ld6, Kg7, 2) Td1, Kg8, 3) Td4, Kg7, 4) Tdf4, Db1†, 5) Kh2, Tf5, 6) Dh3, h5, 7) Th5 og vinder.

Spiller Sort i 2. eller 3. Træk Td7, maa Hvid først svare med 3) Dg3, hvorefter Spillet former sig paa lignende Maade.

1) Ld6, Dc2, 2) Tc1, Da4, 3) Tf4, Le8, 4) Df3 og vinder. — Db2, 3) Tf4, d4, 4) Td4, Tf2, 5) Df2, Dcl†, 6) Kh2, Te8, 7) e6 og vinder.

Paa Løbertræk maa Hvid søge at placere e-Taarnet paa d4 og derefter erobre f-Linjen ved Td4—f4, hvorefter Sort næppe vil kunne holde Partiet. Sort kan i forskellige Varianter ofre Kvalitet paa d6; men Hvid vinder, saa vidt jeg kan se, i alle Varianter. Heller ikke Ofret d5—d4 hjælper, da saa Hvids Bondeovermagt paa Kongeflejen før eller senere maa blive afgørende. Af disse Grunde forekommer det mig, at Hvid maa kunne vinde Partiet.

Aalborg, den 31. December 1919.

Salskov.



Parti Nr. 596.

Russisk Parti.

Spillet pr. Korrespondance 1919—20.

H. Petersen. *Grove Rasmussen.*

Haparanda. København.

1. e2—c1 e7—e5

2. Sg1—f3 Sg8—f6

3. Sf3×e5 d7—d6

4. Se5—f3 Sf6×e4

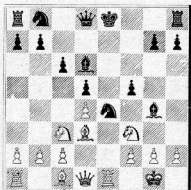
5. d2—d4 d6—d5

6. Lf1—d3 Lc8—g4

7. 0—0 Lf6—d6

Her spilles sædvanlig Le7.

8. Tf1—e1 f7—f5
 9. Sb1—c3
 Stærkere synes c4.
 9. c7—c6



10. Sc3×e4

Denne Kombination ser ganske morsom ud; men nogen Fordel bringer den ikke. Se2 var vist bedre.

10. f5×e4
 11. Ld3—e2 Lg4×f3
 12. Le2×f3 0—0
 13. Lf3—g4 Dd8—f6
 14. Lc1—e3 Sb8—a6
 15. c2—c3 Sa6—c7
 16. b2—b4

Herved opnaar Hvid kun at faa svage Punkter ogsaa paa Dronningefløjen. En defensiv Taktik er paabudt af Stillingen, f. Eks. med Tf1 og f3.

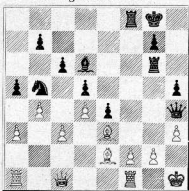
16. a7—a5
 17. a2—a3 Sc7—b5
 18. Dd1—c1 Df6—h4
 19. h2—h3 h7—h5
 20. Lg4—e2 Tf8—f6
 21. Te1—f1 Tf6—g6
 22. Kgl—h1 Ta8—f8

Truende med Tf3.

(Se Diagrammet.)

23. Tf1—g1 Tg6—g3!

Stilling efter 22. Træk.



24. Dd1—f1 Tf8—f3!
 Opgivet.
 En meget morsom Stutstilling!

Parti Nr. 597.

Skandinavisk Parti.

Spillet i Kredskampen i 6. Kreds
 16. Maj 1920.

- | <i>Fr. Weilbach.</i> | <i>Th. Riis.</i> |
|----------------------|------------------|
| 1. e2—e4 | d7—d5 |
| 2. e4×d5 | Dd8×d5 |
| 3. Sb1—c3 | Dd5—a5 |
| 4. b2—b4 | |

Dette Gambitangreb, som blev spillet af Breyer mod Englund i Turneringen i Scheveningen 1913, giver et livligt Spil. Dets Korrekthed er endnu ikke tilstrækkelig undersøgt.

4. Da5×b4

Hvis Sort ikke vil modtage Gambitten, maa Dronningen helst gaa til b6, da De5' kun fremmer Hvids Udvikling.

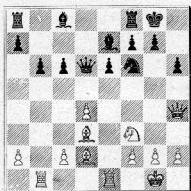
- | | |
|-----------|--------|
| 5. Ta1—b1 | Db4—d6 |
| 6. d2—d4 | c7—c6 |
| 7. Sg1—f3 | Sg8—f6 |
| 8. Lf1—d3 | b7—b6 |

9. 0—0 c7—e6
 10. Dd1—e2 Lf8—e7
 11. Tf1—e1 0—0
 12. Lc1—d2

Ser ud som et spildt Træk; men Hvid afventer det Øjeblik, da Sort ved Sd7 eller Lb7 tager Dækningen bort fra Punktet e6. Hvis Hvid straks spillede 12. Se4, kunde Sort parere Angrebet med S×e4, 13. D×c4, f5.

12. Sb8—d7
 13. Sc3—e4 Sf6×e4
 14. De2×e4 Sd7—f6
 15. De4—h4 h7—h6

Dette Træk gavner ikke, som Fortsættelsen viser. Det bedste var Ld7.



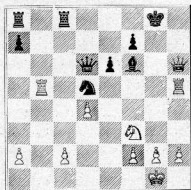
16. Ld2×h6! g7×h6
 17. Dh4×h6 Lc8—a6!

Eneste Træk! Der trues baade med Te5 og med Sg5.

18. Ld3×a6

Bedst. Hvid vilde ikke opnaa noget ved 18. Te5, L×d3, 19. c×d, Sg4. 20. Tg5?, L×g5, 21. D×g5?, Kh8.

18. b6—b5
 19. La6×b5 c6×b5
 20. Tb1×b5 Sf6—d5
 21. Te1—e5 Tf8—c8
 22. Te5—h5 Le7—f6



23. Tb5×d5!

Sort kunde have hindret denne Kombination ved i 21de Træk at stille Taarnet paa d8. Men Hvid kan saa forcere Spillet ved 22. Th5, Le7—f6, 23. c4!

23. e6×d5
 24. Th5—g5? Lf6×g5
 25. Dh6×d6 Tc8×c2
 26. h2—h4 Ta8—d8?

Til Slut en lille „Gedebuk“.

27. Dd6—g3 Opgivet.



MEDDELELSER.

Københavns Skakforening afholdt den 7. Maj sin aarlige Generalforsamling. Til Formand genvalgtes med Akklamation Overretssagfører J. Giersing. Den øvrige Bestyrelse, d'Hrr. Overretssagfører Thorsten Larsen (Kasserer), Apotheker F. Christensen, Kontorchef O. Meisling og stud. med. H. Nissen, genvalgtes ligeledes. Vinterturneringen afsluttedes samme Aften og fik følgende Forløb:

1. Klasse: 1. Pr. I. A. Jensen, 2. Pr. J. Giersing, 3. Pr. H. Norman-Hansen.

2. Klasse: 1. Pr. A. Cruusberg, 2. Pr. K. D. Monrad, 3. Pr. P. Rugholm, 4. Pr. O. Riise.

3. Klasse: Afd. I: 1. Pr. A. E. Andersen, 2. og 3. Pr. deltes af H. Pedersen og P. A. Rasmussen. Afd. II: 1. Pr. C. Østergaard, 2. Pr. Chr. Jensen, 3. Pr. Jens Nielsen. Afd. III: 1. Pr. Aage Christensen, 2. Pr. C. Gottlieb.

Efter Generalforsamlingen spillede en Lynturnering, og Aftenen afsluttedes med et hyggeligt Samvær ved et Glas Punch.

Roskilde. Tirsdag den 1. Juni afholdt Roskilde Skakklub ordinær Generalforsamling. Formanden, Bogbinder *Riis*, aflagde Beretning om Klubbens Viiksomhed i det forløbne Aar, og dvælede herunder især ved de to store Begivenheder indenfor Klubben, nemlig Dr. Laskers Besøg og Skakfesten med levende Brikker til Fordel for Wienerbørnene, hvilken gav et Netto-Overskud paa Kr. 165,19.

Der var afholdt en Udfordringsturnering i Sommerhalvaaret, hvori Størstedelen af Medlemmerne havde deltaget; desuden afholdtes i Hovedsæsonen den sædvanlige Mesterskabsturnering og Handicapturneringen om Klubbens Vandrepokal. Klubmester blev *Th. Riis* med $8\frac{1}{2}$ Points af 10 spillede Partier. Vandrepokalen vandtes for indeværende Aar af *A. Thiesen*.

Regnskabet, der balancerede med Kr. 343,00, fremlagdes og godkendtes, hvorefter Valg af Bestyrelse fandt Sted. Da Bogb. *Th. Riis* ikke var at formaa til at modtage Genvalg som Formand, men indvilgede i at forblive i Bestyrelsen, valgtes til Formand Lærer *C. Godvin*; Bestyrelsens øvrige Medlemmer: Klokker *V. Thiesen*, Konsulent *M. Greve* og Rebsl. *Mortensen*, genvalgtes.

Klubben har nu Lokale paa Hotel Prinsen, takket være et af dens mest interesserede Medlemmer, Prokurist *K. Marcussen*, der rundhaandet tilbød at betale Halvdelen af Lejesummen.

Dansk Skakunion

Forretningsudvalget: Formand: Lektor *V. Thoresen*, Randers. Kasserer og midlertidig Turneringsleder: Overretssagf. *J. Giersing*, København.

Samtlige Kredsformænd udgør i Forening med ovennævnte Forretningsudvalg den samlede Bestyrelse.

Foreninger under Unionen.

1. Kreds. Kredsformand Ingeniør Buch, Aalborg.

Forening	Mødested	Mødedag	Medl.	Formand
Aalborg	Klubben og Royal	To.	53	Ingeniør H. Denver
Aars	Aars Hotel	M. & To.	27	Frode Nielsen
Allingaaero	Privat	O.	9	Trafikass. A. K. Poulsen.
Arden	Afholdshotellet	O.	18	Bogholder O. Hoffmann
Brovst-Skovsgaard	Brovst Hotel	Ti.	18	Købmand Andreas Nielsen
Brønderslev			25	Organist J. Christjansen
Hals-Andrup Skakkl.	Afholdshotellet	O.	15	Mejerist A. C. Sørensen
Hjørring	Hotel „Bristol“	To.	10	J. Mikkelsen, Lærer
Hobro	Grand Hotel	M.	18	Købmand Thomsen
Nørresundby	Haandværkerfor.	Ti.	34	Elektr.værksbest. Gelsing
Pandrup Hune			14	Martin Christensen
Randers	Harmonien	O. & S.	53	Overlærer A. Hansen
Skørping	Turisthotellet	To.	12	Lærer O. J. Petersen

2. Kreds. Kredsformand Trafikassistent Bjerrum, Holstebro.

Herning	Højskolehjemmet	Ti.	20	Lærer A. J. Marcussen
Hjerm	Missionshotellet	F.	20	Maskinarb. Jørgensen
Holstebro	Højskolehjemmet	M. & F.	22	Trafikassistent A. T. Bjerrum
Lemvig	Afholdshotellet	O.	33	Stationsforst. N. Juel
Nykøbing M.	Haandværkerfor.	F.	30	Lærer O. Mathiasen
Ringkøbing	Højskolehjemmet	O.	16	Trafikass. K. Jeppesen
Skive Skakklub	Hotel Royal	M.	23	Repræsent. C. Ernst Jensen
Struer	Missionshotellet	To. & S.	8	Telegrafbest. V. Bunken
Thisted	Hotel Royal	To.	30	Trafikass. N. Bruun
Vemb	Gæstgivergaarden	M.	10	Lærer N. Østerlund
Viborg	Afholdshotellet	F.	25	Overretssagf. Ejstrup

3. Kreds. Kredsformand Sagfører A. Sidenius, Grenaa.

Aarhus	Haandværkerfor.	Ti. & S.	43	Red. Hemmer Hansen
„Skakkl. „Aros“	Arb. Forsamlingsb.	To. & S.	20	Inspektør J. P. Olsen
Grenaa	Pavillonen	Ti.	34	Sagfører A. Sidenius
Horsens	Hotel Hejmdal	M.	28	Øjenlæge N. Hoeg
„Skakkl. 1919	Hotel Horsens	Ti.	34	Stenstrykker E. Olsen
Silkeborg	Jernbanehotellet	To.	24	Kurlæge C. Bjerregaard
VoldbyOgOmegn	Forsamlingshuset	Ti.	11	Smedemester V. Sørensen
Æbeltoft	Hotel Vigen	O.	18	Apotheker A. Hansen

4. Kreds. Kredsformand Kantor Pedersen-Horne, Middelfart.

Bogense	Haandværkerfor.	F.	15	Drejler Vilh. Schøne
Esbjerg	Hotel Royal	O.	18	Lærer V. Langvad
Fredericia	Hotel Victoria	Ti	28	Overretssagf. S. Vandborg
Middelfart	Afholdshotellet	To.	23	Lærer P. A. Petersen
Odense	Læseforeningen	M., T. & S.	46	Cand. mag. N. Larsen
„Skakkl. af 1917	Folkets Hus	M. & O.	40	Bogholder G. Jørgensen
Rudkøbing	Hotel Rudkøbing	Ti.	15	Driftsbestyrer A. Bilow
Svendborg	Borgerforeningen	Ti.	15	Læderhandler L. Nielsen

5. Kreds. Kredsformand Øjenlæge A. Møller, Nykøbing F.

Forening	Mødested	Mødedag	Medl.	Formand
Haslev	Jernbanehotellet	M.	20	Bogholder Chr. Hansen
Maribo	Haandværkerfor.	M.	14	Gartner P. Hansen
Nakskov	Hotel Harmonien	F.	12	Dr. Kjerulf Lassen
Arb. Skakklub	Forsamlingsbyggn.	O.	17	Smed J. P. Jensen
Nykøbing F.	Hotel Phønix	F.	26	Øjenlæge Alb. Møller
Næstved	Højskolehjemmet	M.	30	Redaktør M. Nøhr
Vordingborg	Hotel Valdemar	To.	12	Trafikass. F. E. Gerhard

6. Kreds. Kredsformand Fabrikant Albrecht, Slagelse.

Frederikssund	Hotel Isseffjord	O.	14	Fabrikant S. A. Hansen
Frederiksværk	Ungdomshjemmet	To.	22	Kæmner Chr. Brandt
Gilleleje	Badehotellet	To.	16	and. mag. Otto Jensen
Helsingør	Industriforeningen	O.	19	Adjunkt Fr. Weibach
Hillerød	Missionshotellet	Ti.	25	Redaktør L. Hansen
Holbæk	Mellerupgaard	To.	10	Bademester C. Bendixen
Hørsholm	Hørsholm Hotel	M.	23	Skoleinsp. Tryde
Nykøbing S.	Windeløvs Restauration	To.	10	Direktør Petersen
Roskilde	Hotel Prinsen	Ti.	32	Lærer C. Godvin
Arb. Skakklub	Fjordvilla	To.	8	Skomagermester C. Hansen
Skelskør	Haandværkerf.	M.	14	Lærer D. Islev
Slagelse	Højskolehjemmet	To.	24	Købmand E. Harder

7. Kreds Kredsformand Politifuldmægtig A. Nissen, København.

A. H. 1913	Alm. Hospital	Ti.	7	Børstenb. W. W. Hansen
Arb. Skakklub	Café du Parc	L.	85	Smed P. Wandall
De døvst. Skakf.	Brohusgade 17		38	Assistent O. Schioldann
Frederiksb. Skakf.	Kafé Taarnborg Allégade 18			
Industrifor. Skakk.	Industriforeningen	F.	132	Typograf Chr. Bentzen
Kbhvns. Skakf.	Underofficersforen.	F.	102	Overretssagfører Giersing
Skovshoved	Hotellet	M.	10	Fabrikant Chr. Nielsen
Søborg	Afh.kafé, Fr.borgvej	O.	8	Billedsk.m. J. Jensen Møller
Rønne	Afholdshotellet	Ti.	26	Barber Chr. Madsen

Reykjavik

Løsning: 1) e8(T).

Skakspillere!

Prøv „DON PABLO“ Cigaren

- Stor haandrullet Kvalitetscigar i meget lyse Farver. -

Kr. 26,00 pr. 100 Stk.

— Franco Forsendelse —

Telf. 185 **Øjvind Larsen, Maribo** Telf. 185

Afliveret til Postvæsenet Lørdag d. 3. Juli 1920.

A. Backhausens Bogtrykkeri, Horsens.