

# SKAKBLADET

== ORGAN FOR DANSK SKAKUNION ==



Udgaar hver Maaned.  
Bestilles gennem Postvæ-  
senet i Danmark, Norge og  
Sverrig.

Pris Kr. 3,00 inkl. Postp.  
(Foreninger i D. S. U. Kr.  
2,08) aarlig.

16. Aargang Nr. 11.  
Maj 1920.

✱

## Redaktion:

Opgaver og Løsninger:  
Kasserer & Exped.sekretær

**J. Møller,**

Amager Fælledvej 37 IV, København C.

Partier m. v.:

**Adjunkt Fr. Weilbach.**

Snekkersten.

## Ekspedition:

A. Backhausens Bogtrykkeri,  
Horsens.

Reklamationer sker til det  
stedlige Posthus.

# SKAK-ARTIKLER.

**Partilister** med særlig Kolonne til Noter, stærkt Papir, 100 Stk. 1,50 Kr. — 500 Stk. 6. Kr.

**Diagrammer** til Opgaver og Partistillinger, stærkt Papir, 100 Stk. 1,25 Kr. — 500 Stk. 5,50 Kr.

**Analyse-Skemaer**, stort Kvart-Format, 100 Stk. 3 Kr.

**Parti - Noteringsbøger**, bekvemt Lommeformat, indeholdende Skemaer til 20 Partier samt Kolonne til Noter.

**Praktisk for alle! — Uundværlig for enhver Korrespondancespiller!**

Pris pr. Ekspl. 50 Ø., — 10 Ekspl. 4,50 Kr.  
**Brætter**, Format 48. cm., paa stærkt Pap med Lærredskant, lakerede og sammenfoldelige. **Solideste og mest praktiske Klubbæt!** Pris pr. Stk. 2 Kr. — 5 Stk. 9 Kr.

**Formular-Brevkort** for Korrespondancespillere. 1 Pakke (250 Stk.) 2,50 Kr.

**Thorvald Riis, Roskilde,**

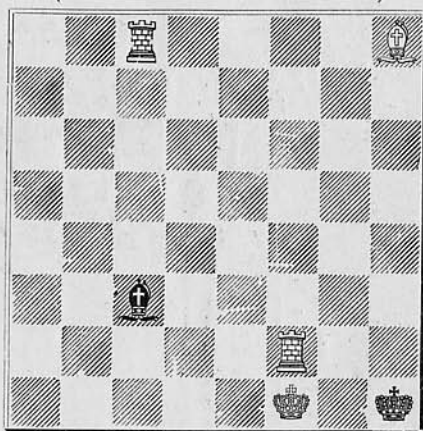
Bogbinderi og Protokolfabrik.

Telf. 338.

Sct. Olsgade 10.

W. v. Holzhausen.

(Deutsches Wochenschach 1920.)



Mat i 3 Træk.

Løsningen findes efter Foreningslisten.

**Ingen Skakspiller bør savne** nedenn. fortrinlige Værker af Verdensmesteren:

**Der internat. Schachkongress zu St. Petersburg 1909.** Unter Mitwirkung des Turnierkomitees, bearbeitet von Dr. Emanuel Lasker. (Luksus-Udgave paa japansk Papir.) Tidl. Pris Kr. 22,50, nu Kr. 8,00.

**Dr. E. Lasker: Struggle.** Kr. 4,00.

„Laskers Chess Magazine“, Vol. I—IX (komplet). Kr. 50,00. (I—V er indb.)

Obs. Nye og ældre Skakværker fremskaffes hurtigst fra

**Thorvald Riis' Antikvariat, Roskilde.**

**G. KUNST.**

Overretssagfører,

**HORSENS.**

*Incasso.*

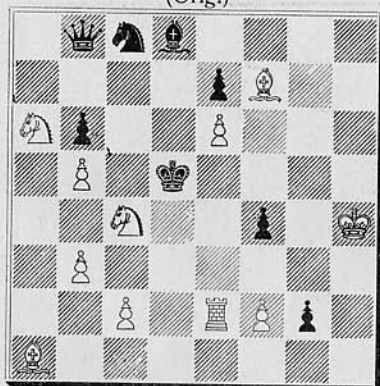
**Brug**

**Aggerbecks**

**Sæber.**

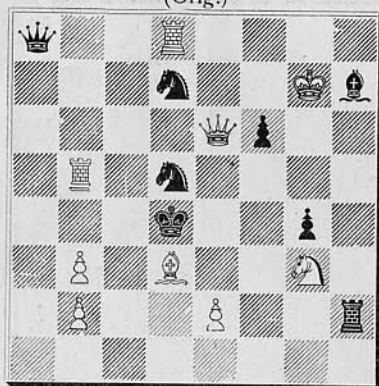
# OPGAVER.

1793. Arthur Madsen, Odense.  
(Orig.)



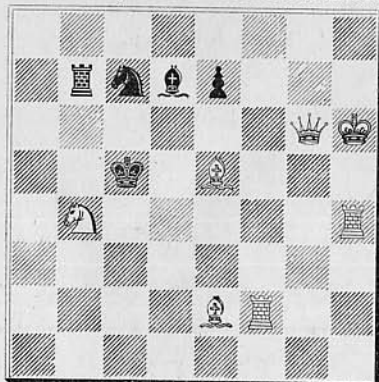
Mat i 2 Træk.

1794. K. A. K. Larsen, København.  
(Orig.)



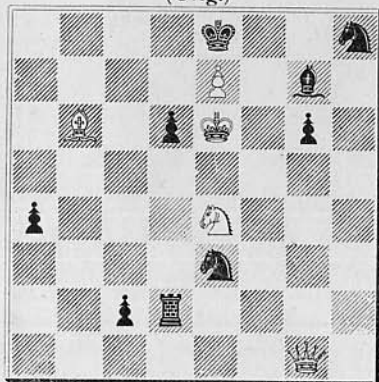
Mat i 2 Træk.

1795. K. A. K. Larsen, København.  
1. Pr. Good Companion's Meredith Turn. Marts 1920.



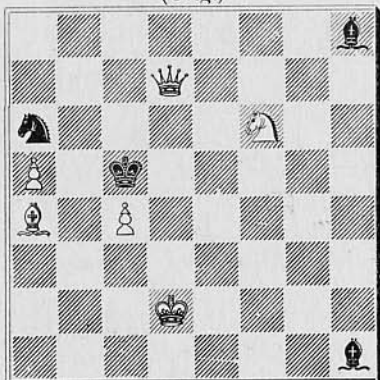
Mat i 2 Træk.

1796. J. P. Jensen, København.  
(Orig.)



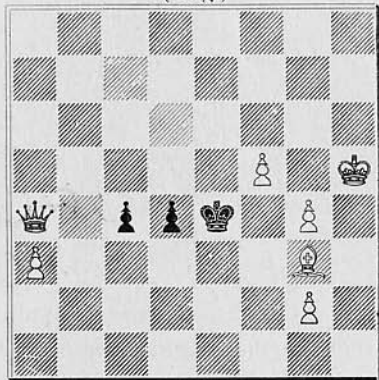
Mat i 3 Træk.

1797. N. Høeg, Horsens.  
(Orig.)



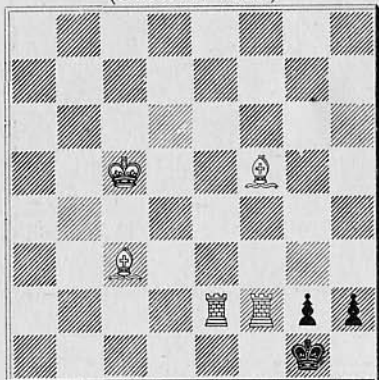
Mat i 3 Træk.

1798. N. Høeg, Horsens.  
(Orig.)



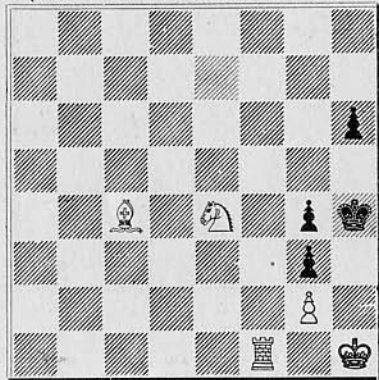
Mat i 3 Træk.

1799. Brian Harley.  
(Observer 1920.)



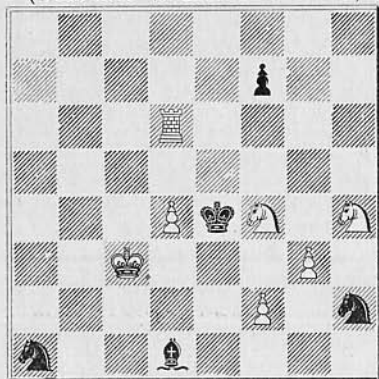
Mat i 3 Træk.

1800. W. v. Holzhausen.  
(Deutsches Wochensach 1920.)



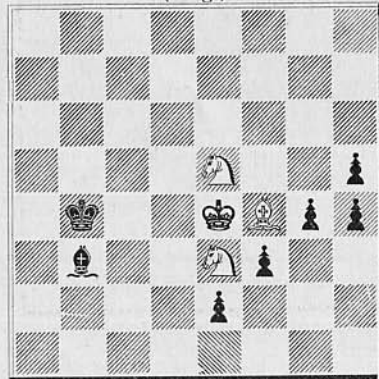
Mat i 3 Træk.

1801. W. Maszmann, Preetz.  
(Deutsches Wochensach 1920.)



Mat i 3 Træk.

1802. Knud Johansen, Valby.  
(Orig.)



Hvid trækker og gør Remis.

## Løsninger til Opgaverne i Martsnumret.

**Nr. 1773 af H. V. Tuxen:** 1) Lb3.

**Nr. 1774 af K. A. K. Larsen:** 1) Kc5.

Det klæder ikke denne Opgave, at der er Dobbeltspil efter de fleste af Sc4's Træk. (N.H.)

**Nr. 1776 af C. J. A. Berg:** 1) Lf5, Kh7, 2) T×g7†. 1) —, Tf8, 2) D×T†. 1) —, ellers 2) T×h6†.

**Nr. 1777 af Knud Hannemann:** 1) Tbd6, Kb5, 2) Td3—d4. 1) —, Kb4 (c4), 2) Kb6.

Matbilleddublering i Miniaturformat. (N.H.)

**Nr. 1778 af H. V. Tuxen:** 1) Dg5, Trusel, 2) De7†. 1) —, Te4, 2) Dcl†. 1) —, Th6, 2) Dcl†. 1) —, d6, 2) L×b†. 1) —, Lh2, 2) De3†.

En særdeles vellykket Skæringspunkt opgave, der behandler samme Idé som den nedenstaaende Nr. 1781. (N.H.)

**Nr. 1779 af Fr. Lindgren:** 1) Ld3, Trusel, 2) Dc7. 1) —, Lf5, 2) L×b5. 1) —, f6, 2) Db4.

En udmærket Matbilleddubleringsopgave; jeg har selv engang bearbejdet nøje det samme Thema, men de to Opgaver er i Formen saa vidt forskellige som vel muligt, navnlig er den foreliggende betydelig elegantere og mere formfuldendt end min. (N.H.)

**Nr. 1780 af M. Havel:** 1) Sh3, d3, 2) Le6. 1) —, Kg4, 2) Kg2. 1) —, Kf3, 2) Le2†.

**Nr. 1781 af v. Holzhausen:** 1) c4, Trusel, 2) c5†. 1) —, L×c4, 2) Tf6†.

Der har blandt den tyske Skoles yngre Forfattere i de senere Aar været



Tendens til at negligere ethvert Hensyn til Formen; det er glædeligt at se, at Skolens ældre Mestere stadig lægger Vægt paa ikke blot at fremstille Idéerne skarpt og klart, men ogsaa klæde dem i en smuk Form. (N.H.)

**Nr. 1782 af J. Scheel:** 1) Dg6, Trusel, 2) De4†. 1) —, K×T, 2) Le3. 1) —, K×S, 2) dc†. 1) —, cd, 2) Se6†. 1) —, Sc4, 2) Sb3†. 1) —, Sd6, 2) Dd3†. 1) —, Tb1, 2) Sd7.

---

**Rettelse:** I Opgave Nr. 1784 af R. Prytz skal der staa en hvid Springer paa a6 i Stedet for en Løber.

---

**Brevkasse:** J. P. Jensen. Tak for Opg. Benytter gerne Tretrækkeren. Firetrækkerens Opstilling er umulig.

---

„**Wochenschau**“, hvis Skakspalte redigeres af *A. Kraemer*, udskriver en international Turnering for Opgaver i 2 og 3 Træk med Præmier paa henholdsvis 100, 75, 50 Mk. og 150, 100 og 50 Mk. Desuden honoreres Hædrende Omtale med 25 Mk. Indsendelsesfrist inden 1. Aug. 1920 til Redaktionen af „Wochenschau“ i Essen. Opgaverne indsendes med Motto og forseglet Navneseddel. Dommere er Hr. v. Gottschall og Kraemer og F. Møller og Kraemer i henholdsvis Totræks- og Tretræks-Afdelingen.

---

**Skakklubben i Argentina** udskriver en international Turnering for Opgaver i 2 Træk. Opgaver maa indsendes paa Diagram i to Eksemplarer med Motto og forseglet Navneseddel til Club Argentino de Ajedrez, Cangallo Nr. 833, Buenos Aires, Argentina, mærket Problem Tourney, inden 31. Dec. 1920. Præmierne er ca. 6 Pund Sterling, 3 Pund, 1½ Pund samt to Skakbøger. A. Ellerman samt Rolando Illa er Dommere. Dommen falder i Marts 1921.

## Kredsinddelingen.

### Afsluttende Bemærkninger til Formanden.

Den ærede Formand søger energisk i sit Indlæg i det nu udsendte April-hefte af „Skakbl.“ at frigøre sig for Beskyldningen for at have „sylvet“ de to af mig udarbejdede og af Delegeretmødet i Næstved anbefalede Forslag, henholdsvis om Kredsinddelingen og om nye Mesterturneringer; men Hr. Th.s mange Ord rækker dog paa intet Punkt ved selve Kendsgerningerne, der er disse:

1) Det af mig i Henh. t. Holstebromandatet udarbejdede Forslag om ny Kredsinddeling modtog Formanden omkring d. 1. Juli ifjor.

2) Forslaget om nye Mesterturneringer, formuleret i bestemte Paragraffer, modtog Formanden samtidig.

3) Begge Forslag vandt Tilslutning paa Delegeretmødet i Næstved d. 20. Juli ifjor. For førstangførtes Vedkommende bestemtes det, at Forslaget skulde behandles af den samlede Unionsbestyrelse, og det betonedes, at Sagen skulde bringes i Orden inden de nye Kredskampes Begyndelse. Om dette fremgaar af Forhandlingsprotokollen ved jeg dog ikke, da Formanden aldrig har fundet sig foranlediget til at fremlægge denne til de øvrige Bestyrelsesmedlemmers Godkendelse og Underskrift — ihvertfald ikke i de ca. 12 Aar jeg har siddet i Bestyrelsen.

4) Det er fremdeles en Kendsgerning, at Formanden af en eller anden problematisk Aarsag undlod at foretage noget som helst Skridt til Forslagernes Behandling, vi er i Dag ikke et eneste Skridt videre end d. 20. Juli ifjor, og dette bærer Formanden udelukkende Ansvar for.

Naar Formanden nu vil give det Udseende af, at det paahvilede mig at udarbejde et helt nyt Forslag, er det jo ganske hen i Vejret. Dette havde jeg hverken Mandat eller Pligt til. Det mig overdragne Hverv var naturligvis opfyldt med mit oprindelige Forslags Fremlæggelse, og det vilde dog være for absurd at vente, at jeg selv — uden nogen ydre Anledning — skulde stille Ændringsforslag til dette. Jeg havde og har endnu — selv om det er ubeskedent at sige det — den Mening, at mit Forslag var et udmærket Forhandlingsgrundlag; men en *Forhandling om Sagen blev der, takket være Formanden, intet af.*

Formanden „benægter pure“, at det skulde have været hans Hensigt at sylte Sagen. Hr. Th.s Hukommelse spiller ham her et slemt Puds; thi naturligvis vægrer jeg mig ved at tro, at Benægtelsen fremsættes mod bedre Vidende. I et Brev fra Formanden af 22/10 f. A. skriver han følgende: „Jeg er stemt for, at Kredssagen udskydes maaske eet, *maaske to Aar*, —“. Kommentar overflødig.

Jeg indrømmer, at Hr. Th. ikke kunde have *forhindret* mig i selv at sætte

Forslagene i Cirkulation blandt Bestyrelsens Medlemmer; men jeg mener ikke, det er Skik, at de enkelte Bestyrelsesmedlemmer behandler en Sag *udenom* Formanden, og forresten tror jeg, Hr. Th. selv vilde være den første til at protestere mod en slig Praksis.

Det „*givne Tidspunkt*“ var ikke „*Midten af Oktober*“ — (atter en Hukommelsesfejl!) — Delegeretmødet fandt som bekendt Sted i Juli; umiddelbart derefter skulde Sagen være taget op til Drøftelse.

„Det paahvilede ikke mig“, bemærker Hr. Th., „at sætte et nyt Kredsforslag i Cirkulation“. Selvfølgelig ikke; men *det paahvilede Hr. Th.* som Formand for Unionen at *behandle de af mig fremlagte, med Delegeretmødets Anbefaling støttede, Forslag paa parlamentarisk Maade*. En Undladelse heraf — trods gentagne Anmodning om Forslagenes Behandling — maatte betragtes som en Tilside-sættelse af mine Rettigheder som Medlem af Bestyrelsen, og tillige af de Medlemmer, som har valgt mig, og maatte nødvendigvis have til Følge, at min Forbliven i Bestyrelsen umuliggjordes.

Hr. Th. „mindes ikke“ mine gentagne Forespørgsler til ham om, hvornaar mit Forslag om nye Mesterturneringer kunde komme til Behandling i Forretningsudvalget.

Nu kan det vel ikke være Meningen, at der skulde kræves „gentagne Opfordringer“ fra Forslagsstilleren Side, for at faa et fremlagt Forslag behandlet. Det forekommer mig ovenikøbet at være Formandens *Pligt uden nogen ekstra Opfordring* at foretage det fornødne i saa Henseende; men yderligere er jeg i Stand til at kunne dokumentere, at jeg *har* rettet Forespørgsel til Formanden desangaaende, og at det atter her er Formandens Hukommelse, der svigter ham paa et afgørende Punkt. I Formandens ovenciterede Brev af 22/10 findes følgende Passus: „Det andet Forslag (Mesterturneringer) bliver vi lettere enige om; men det bør dog cirkulere imellem os“. At det netop udelukkende var denne Cirkulation — altsaa Forslagets Behandling — jeg ønskede, var altsaa paa dette Tidspunkt endnu ikke gaaet op for Hr. Th.!

Løvrigt finder jeg det besynderligt, at den ærede Formand vil trætte „Skakbladet“s Læsere med 1½ Side Kritik af Enkelthederne i mit Kredsforslag! Det er jo *ikke* det, der er Sagens Kærne! Nej, *Sagens Kærne* er, at den ærede Formand *intetsomhelst foretog sig for at optage den Forhandling om Kredsinddelingen med den samlede Unionsbestyrelse, som Delegeretmødet i Næstved d. 20. Juli ifjor havde besluttet*. Hic Rhodos, hic salta!

Roskilde, d. 16. April 1920.

Thorvald Riis.



## D. S. U.s 5. Korrespondance-Turning.

Den af Overretssagfører *J. Giersing* udsatte Skønhedspræmie, et Eksempplar af den sidste Udgave af den store Bilguerske „Handbuch des Schachspiels“ er tilkendt Hr. *Th. Riis*, Roskilde, for hans Parti med K. Marcussen (Parti Nr. 557 i Skakbladet). En Ekstrapræmie, Laskers „Der internationale Schachkongress zu St. Petersburg 1909“, er tilkendt Hr. *V. Buhelt*, Randers, for hans Parti med Dr. N. Høeg, som meddeles i dette Nummer.

## Kamp om Verdensmesterskabet.

Paa Foranledning af Det nederlandske Skakforbund har Dr. Em. Lasker og Senor Capablanca i Februar i Haag aftalt Betingelserne for en Kamp om Verdensmesterskabet.

Kampen gælder 8 vundne Partier. Remispartier tæller ikke med. Hvis efter 30 Partier ingen af Parterne har 8 vundne Partier, saa er den, som har de fleste vundne Partier, Sejrherre og Verdensmester. Hvis Stillingen er lige, beholder Dr. Lasker Verdensmestertitelen.

Der skal tilvejebringes et Præmiefond af mindst 8000 Dollars. Heraf faar Lasker 60 %, Capablanca 40 %, ligegyldig hvorledes Udfaldet af Kampen bliver.

Da Capablanca er optagen for hele indeværende Aar, kan Kampen først finde Sted efter 1. Januar 1921.

## International Mesterturning i Göteborg 1920.

Göteborgs Schacksällskap afholder i Anledning af sit 40aarige Jubilæum en Mesterturning, som begynder 15. Juli 1920 og spilles i 3 Afdelinger.

A. For internationale Mestre, som har vundet 1 Præmie i en international Mesterturning. 12 Deltagere.

B. For udenlandske Mestre, som ikke er berettigede til at deltage i Afdeling A, samt nordiske Mestre. 12 Deltagere.

C. For Spillere, som er berettigede til at deltage i „Nordisk Skakforbunds“ 1ste Klasse.

Der er udsat et stort Antal Præmier. I Afdeling A. er 1 Pr. 2000 *svenske* Kr., i Afd. B. 1200 Kr., i Afd. C. 350 Kr., Ærespræmie og Titel som nordisk Mester.

Anmeldelse sendes til Hr. Joel Fridlitzius, Göteborg 7, inden 1. Juni 1920.

## TEORI OG PARTIER.

### Parti Nr. 592.

#### Skotsk Parti.

Dr. N. Høeg.

V. Buhelt.

- |            |        |
|------------|--------|
| 1. e2—e4   | e7—e5  |
| 2. Sg1—f3  | Sb1—c6 |
| 3. d2—d4   | e5×d4  |
| 4. Sf3×d4  | Lf8—c5 |
| 5. Lc1—e3  | Dd8—f6 |
| 6. c2—c3   | Sg8—e7 |
| 7. f2—f4   | Df6—g6 |
| 8. Dd1—c2  | Lc5×d4 |
| 9. Le3×d4  | Sc6×d4 |
| 10. c3×d4  | d7—d5  |
| 11. Sb1—d2 | d5×e4  |
| 12. Dc2×c7 |        |

Ikke godt. Dronningen skulde have slaaet paa e4. Det valgte Træk giver Sort Lejlighed til en smuk og sikkert ogsaa korrekt Offerkombination.

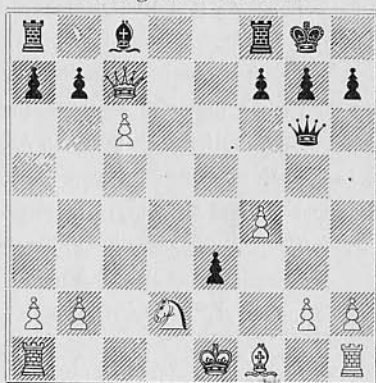
- |             |       |
|-------------|-------|
| 12. Sg7—c6! |       |
| 13. d4—d5   | 0—0   |
| 14. d5×c6   | e4—e3 |

(Se Diagrammet).

15. Sd2—c4  
Paa Sf3 følger Dc2.

15. Lc8—g4

Stilling efter 14. Træk.



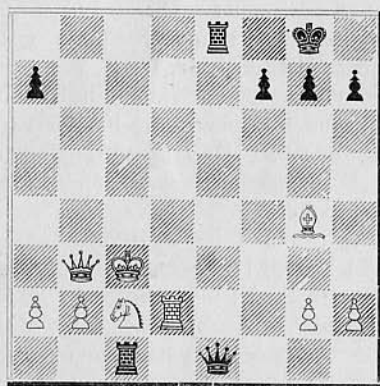
- |            |         |
|------------|---------|
| 16. Sc4×e3 | Ta8—c8  |
| 17. Dc7×b7 | Dg6—e4  |
| 18. Db7—b3 | Tf8—e8  |
| 19. Ta1—d1 | De4×f4  |
| 20. Td1—d3 | Tc8×c6  |
| 21. Lf1—e2 | Tc6—c1† |
| 22. Ke1—d2 |         |

Hvis Hvid spiller Ld1, følger Te3†,

23. Te3, Td1†.

- |            |         |
|------------|---------|
| 22. Tc1×h1 |         |
| 23. Le2×g4 | Df4—f2† |
| 24. Kd2—c3 | Th1—c1† |
| 25. Se3—c2 | Df2—e1† |

26. Td3—d2



26. h7—h5  
 27. Db3—b4 Te8—e3†  
 28. Kc3—d4 Tc1×c2  
 Opgivet.

For den fortræffelige Angrebsføring i dette Parti blev der tilkendt Føreren af de sorte Brikker en Extrapremie.

(Noterne af J. Giersing.)

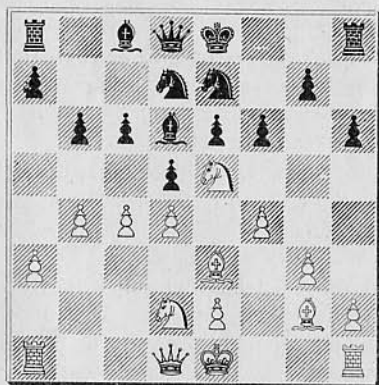
## Parti Nr. 593.

I Tyskland vækker for Tiden et „Skakvidunderbarn“ den største Opsigt. Den Saarige Dreng giver ganske som fremragende Mestre Simultanforestillinger og spiller mod 20 jævnt stærke Spillere, sædvanlig med udmærket Resultat. Nedenstaaende Parti er spillet ved en saadan Forestilling i Hannover i Febr. 1920.

### Uregelmæssigt Parti.

- |                        |                    |
|------------------------|--------------------|
| <i>S. Rzeschewski.</i> | <i>Dr. Traube.</i> |
| 1. f2—f4               | e7—e6              |
| 2. Sg1—f3              | d7—d5              |
| 3. g2—g3               | Sg8—f6             |
| 4. Lf1—g2              | Lf8—d6             |
| 5. d2—d4               | Sb8—c6             |
| 6. Sf3—e5              | Sc6—e7             |
| 7. Lc1—e3              | c7—c6              |

- |           |        |
|-----------|--------|
| 8. a2—a3  | h7—h6  |
| 9. Sb1—d2 | Sf6—d7 |
| 10. c2—c4 | b7—b6  |
| 11. b2—b4 | f7—f6  |



12. Se5×c6!

En smuk og fuldkommen korrekt Kombination.

- |             |        |
|-------------|--------|
| 12. Se5×c6! | Se7×c6 |
| 13. c4×d5   | e6×d5  |
| 14. Lg2×d5  | Lc8—b7 |
| 15. Dd1—c2! |        |

Dette er Pointen.

- |                                  |
|----------------------------------|
| 15. Ta8—c8?                      |
| 16. Dc2—g6† og Mat i næste Træk. |
- (Deutsche Schachzeitung.)

## Parti Nr. 594.

Tospringerspil i Baghaanden  
 (Spillet i Mesterturneringen i Stockholm.)

- |                  |                      |
|------------------|----------------------|
| <i>A. Olson.</i> | <i>R. Spielmann.</i> |
| 1. e2—e4         | e7—e5                |
| 2. Sg1—f3        | Sb8—c6               |
| 3. Lf1—c4        | Sg8—f6               |
| 4. d2—d4         | e5×d4                |
| 5. 0—0           | Lf8—c5               |
| 6. e4—e5         | d7—d5                |
| 7. e5×f6         | d5×c4                |

8. Tf1—e1† Lc8—e6

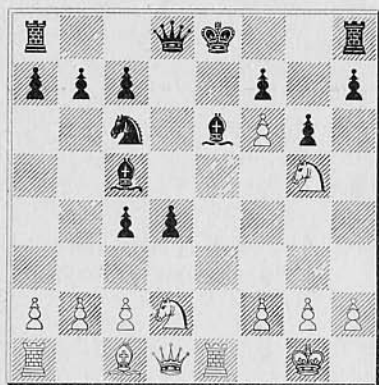
9. Sf3—g5 g7—g6

Dette Træk, i Stedet for den sædvanlige Fortsættelse 9. —, Dd5, 10. Sc3, Df5, anbefaler Dr. Henneberger i Schweizerische Schachz. som stærkeste Spillemaade mod Max Lange-Angrebet. Dette Partis Forløb stiller imidlertid dets Værdi i et tvivlsomt Lys.

10. Sb1—d2!

Dette simple, naturlige Træk, der ligesom Sc3 i Varianten 9. —, Dd5 tilstræber Springerens Udvikling til e4 har Dr. Henneberger ladet upaaagtet.

Teorien har kun behandlet 10. S×e6 eller T×e6 og De2 eller Df3, hvilke Træk paa Grund af den uudviklede Dronningefløj ikke kan sikre Hvid noget godt Resultat.



10. Dd8—d5

11. Sd2—e4 0—0—0

Ogsaa Kd7, 12. S×e6, f6×e6, 13. f7 har sine Skyggesider, ligesaa 0—0, 12. S×e6, f×e6, 13. Lh6.

12. Sg5×e6 f7×e6

13. Se4×c5 Dd5×c5

14. Lc1—h6!

Herved bliver Bf6 et truende Vaaben. Efter 14. T×e6?, Df5, 15. De1, Thf8 vilde den derimod gaa tabt.

14. Dc5—f5

15. Dd1—f3 e6—e5

Sort bestemmer sig hermed til at ofre Kvaliteten, dels fordi han ikke fandt Fortsættelsen Td7, 16. D×f5, e×f5, 18. Te6 tilløkkende, dels fordi han troede at kunne faa Løberen og Bf6 for Taarnet, hvorefter Overvægten af Bønder paa Dronningefløjen aabnede Muligheden for at vinde.

16. f6—f7! Df5×f3

Eller Thf8, 17. L×f8, T×f8, 18. De2 D×f7 til Fordel for Hvid.

[Dette er ikke ganske indlysende; efter vor Formening har den uheldige Dronningeflytning en væsentlig Andel i Sorts Tab. Red.]

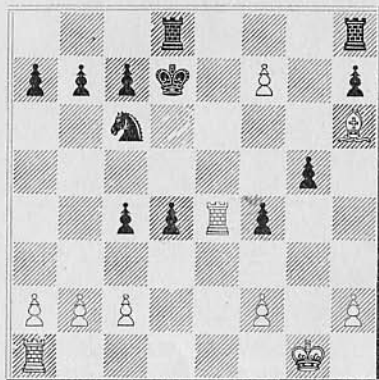
17. g2×f3 Kc8—d7

Allerede nu mærkes Svaghederne ved Sorts Stilling. 17. —, Thf8 vilde blive besvaret med 18. L×f8, T×f8, 19. f4, e×f4. 20. Te8†. Derfor Kongetrækket.

Nu bliver Sort ikke mere i Stand til at lette sit Spil ved Kvalitetsoffer.

18. f3—f4 e5×f4

19. Te1—e4 g6—g5



20. Ta1—d1!

Et Problemtræk, mod hvis Trusel (Te4 ×d4†) der ikke gives nogen Parade.

20. Td8—f8

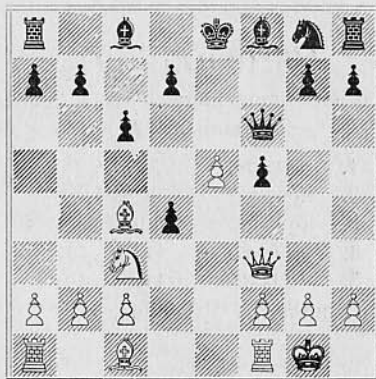
21. Lh6—g7

Alt sammen fortræffelig spillet. At to

Taarne er fuldkomment hjælpeløse mod en Bonde paa f7, understøttet af en Løber, er næppe nogensinde før forekommet.

- |     |                 |
|-----|-----------------|
| 21. | b7—b5           |
| 22. | Td1—e1 d4—d3    |
| 23. | c2×d3 c4×d3     |
| 24. | Te1—d1 Sc6—d8   |
| 25. | Td1×d3† Kd7—c6  |
| 26. | Lg7×f8 Th8×f8   |
| 27. | Td3×d8 Tf8×d8   |
| 28. | Te4—e8 Opgivet. |

Et teoretisk værdifuldt, af Olson med fuldendt Mesterskab gennemført Parti.  
(Noterne af Spielmann.)



## Parti Nr. 595.

### Spansk Parti.

(Spillet i Mesterturneringen  
i Stockholm 1919.)

*Bogoljubow.*

*Reti.*

- |    |        |        |
|----|--------|--------|
| 1. | e2—e4  | e7—e5  |
| 2. | Sg1—f3 | Sb8—c6 |
| 3. | Lf1—b5 | f7—f5  |
| 4. | Sb1—c3 | Sc6—d4 |

Dette er dog alt for vovet!

- |    |        |       |
|----|--------|-------|
| 5. | Lb5—c4 | c7—c6 |
|----|--------|-------|

I et senere Parti med samme Variant blev Fortsættelsen: 5. —, Lc5, 6. S×e5, Df6, 7. Sd3 til Fordel for Hvid.

- |    |        |         |
|----|--------|---------|
| 6. | 0—0    | Sd4×f3† |
| 7. | Dd1×f3 | Dd8—f6  |
| 8. | d2—d4  |         |

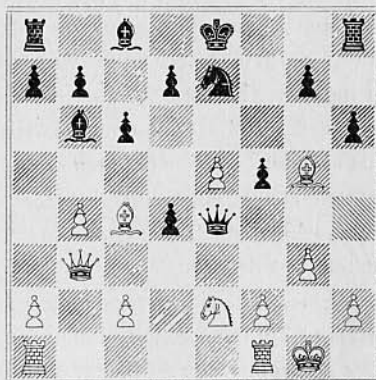
Hermed aabner Hvid alle Linjer til Angreb. Paa f×e4 kan Hvid ganske simpelt fortsætte med 9. Dh5† og 10. D×e5.

- |    |       |
|----|-------|
| 8. | e5×d4 |
| 9. | e4—e5 |

- |    |        |
|----|--------|
| 9. | Df6—h4 |
|----|--------|

Det var ikke raadeligt for Sort at slaa den anden Bonde, f. Eks. 9. —, D×e5, 10. Lg5, Dc7, 11. Tae1†, Le7, 12. T×e7†, S×e7, 13. Tel osv.

- |     |        |        |
|-----|--------|--------|
| 10. | Sc3—e2 | Lf8—c5 |
| 11. | b2—b4  | Lc5—b6 |
| 12. | g2—g3  | Dh4—e4 |
| 13. | Df3—b3 | Sg8—e7 |
| 14. | Le1—g5 | h7—h6  |



- |     |         |          |
|-----|---------|----------|
| 15. | Lc4—f7† | Ke8—f8   |
| 16. | Lg5×e7† | Kf8×e7   |
| 17. | Sc2—f4  | d7—d5    |
| 18. | e5×d6   | Opgivet. |

Paa K×d6 følger nemlig Tel, og Dronningen gaar tabt.

(Noterne af Bogoljubow.)



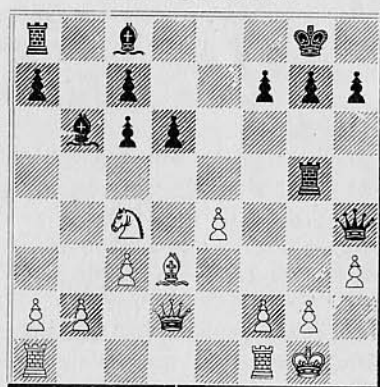
## Partislutning.

(Ved en Simultanforestilling i Leipzig  
25. Februar 1920.)

- |           |         |
|-----------|---------|
| 1. Sc4×b6 | Tg5×g2† |
| 2. Kg1×g2 | Lc8×h3† |
| 3. Kg2—f3 | Lh3—g4† |
| 4. Kf3—e3 | Dh4—g5† |
| 5. f2—f4  | Dg5—c5† |

En ganske ren Matstilling.

Sort: Prof. Müller.



Hvid: J. Mieses.



**Aarhus.** Indenfor det aarhusianske Skakliv har der i den senere Tid været stærkt Røre, hvilket har givet sig Udslag i, at en Del Medlemmer af den gamle „Aarhus Skakklub“ har stiftet en ny Forening, „Aros“. Denne nye Klub sejrede som bekendt i Kredskampen, og straks herefter skulde saa Sejren yderligere befestes ved en Massekamp mod „Aarhus Skakklub“. Handsken blev tilkastet, og Kampen fandt Sted Søndag den 21. ds. med 17 Spillere fra hver Side. Imidlertid gav Resultatet et mærkeligt Billede af „Aros“s Mesterskab, da „Aarhus Skakklub“ nemlig sejrede med 21 Points mod 13. — Et Resultat opnaaedes dog for begge Klubber, idet det kan betragtes som givet, at denne Kamp kun var det første Led i en Række saadanne, der vil blive udkæmpede fra Tid til anden som en Træning til alvorlig Turneringskamp. Denne Træning er — i hvert Fald for „Aarhus Skakklub“s vedkommende — haardt tiltrængt, idet Klubben for Tiden hærges af en „Schnellparti-Delirium“, der fostrer „Phänomentänze“ af højst tvivlsom Værdi og til stor Skade for den almene Spillestyrke indenfor Klubben.

# Dansk Skakunion

**Forretningsudvalget:** Formand: Lektor V. Thoresen, Randers. Kasserer og midlertidig Turneringsleder: Overretssagf. J. Giersing, København.

Samtlige Kredsformænd udgør i Forening med ovennævnte Forretningsudvalg den samlede Bestyrelse.

## Foreninger under Unionen.

### 1. Kreds. Kredsformand Ingeniør Buch, Aalborg.

Forening	Mødested	Mødedag	Medl.	Formand
Aalborg	Klubben og Royal	To.	53	Ingeniør H. Denver
Aars	Aars Hotel	M. & To.	27	Frøde Nielsen
Allingaaebro	Privat	O.	9	Trafikass. A. K. Poulsen.
Arden	Afholdshotellet	O.	18	Bogholder O. Hoffmann
Brøbst-Skovsgaard			18	Andreas Nielsen
Brønderslev			25	Organist J. Christjansen
Hals-Gandrup Skakl.	Afholdshotellet	O.	15	Mejerist A. C. Sørensen
Hjørring	Hotel „Bristol“	To.	10	J. Mikkelsen, Lærer
Hobro	Grand Hotel	M.	18	Købmand Thomsen
Nørresundby	Haandværkerfor.	Ti.	34	Elektr.værksbest. Gelsing
Pandrup Hune			14	Martin Christensen
Randers	Harmonien	O. & S.	53	Overlærer A. Hansen
Skørping	Turisthotellet	To.	12	Lærer O. J. Petersen

### 2. Kreds. Kredsformand Trafikassistent Bjerrum, Holstebro.

Herning	Højskolehjemmet	Ti.	20	Lærer A. J. Marcussen
Holstebro	Højskolehjemmet	M. & F.	22	Trafikassistent A. T. Bjerrum
Lemvig	Afholdshotellet	O.	33	Stationsforst. N. Juel
Nykøbing M.	Haandværkerfor.	F.	30	Lærer O. Mathiasen
Ringkøbing	Højskolehjemmet	O.	16	Trafikass. K. Jeppesen
Skive Skakklub	Hotel Royal	M.	16	Bogholder C. Ernst Jensen
Struer	Missionshotellet	To. & S.	8	Telegrafbest. V. Bunken
Thisted	Hotel Royal	To.	30	Trafikass. N. Bruun
Vemb	Gæstgivergaarden	M.	10	Lærer N. Østerlund
Viborg	Afholdshotellet	F.	25	Overretssagf. Ejstrup

### 3. Kreds. Kredsformand Sagfører A. Sidenius, Grenaa.

Aarhus	Haandværkerfor.	Ti. & S.	43	Red. Hemmer Hansen
„Skakkl. „Aros“	Forsamlingsbyggn.	O. & S.	20	Inspektør J. P. Olsen
Grenaa	Pavillonen	Ti.	34	Sagfører A. Sidenius
Horsens	Hotel Hejmdal	M.	28	Øjenlæge N. Høeg
„Skakkl. 1919	Hotel Horsens	Ti.	34	Stentrykker E. Olsen
Silkeborg	Jernbaneshotellet	To.	24	Kurlæge C. Bjerregaard
Voldby og Omegn	Forsamlingshuset	Ti.	11	Smedemester V. Sørensen
Æbeltoft	Hotel Vigen	O.	18	Apotheker A. Hansen

### 4. Kreds. Kredsformand Kantor Pedersen-Horne, Middelfart.

Bogense	Haandværkerfor.	F.	15	Drejer Vilh. Schöne
Esbjerg	Hotel Royal	O.	18	Lærer V. Langvad
Fredericia	Hotel Victoria	Ti.	28	Overretssagf. S. Vandborg
Middelfart	Afholdshotellet	To.	23	Lærer P. A. Petersen
Odense	Læseforeningen	M., T. & S.	46	Cand. mag. N. Larsen
„Skakkl. af 1917	Folkets Hus	M. & O.	40	Bogholder G. Jørgensen
Rudkøbing	Hotel Rudkøbing	Ti.	15	Driftsbestyrer A. Bülow
Svendborg	Borgerforeningen	Ti.	15	Læderhandler L. Nielsen

# 5. Kreds. Kredsformand Øjenlæge A. Møller, Nykøbing F.

Forening	Mødested	Mødedag	Medl.	Formand
Haslev	Jernbanehotellet	M.	20	Bogholder Chr. Hansen
Maribo	Haandværkerfor.	M.	14	Gartner P. Hansen
Nakskov	Hotel Harmonien	F.	12	Dr. Kjerulf Lassen
„Arb. Skakklub“	Forsamlingsbyggn.	O.	17	Smed J. P. Jensen
Nykøbing F.	Hotel Phønix	F.	26	Øjenlæge Alb. Møller
Næstved	Højskolehjemmet	M.	30	Redaktør M. Nøhr
Vordingborg	Hotel Valdemar	To.	12	Trafikass. F. E. Gerhard

# 6. Kreds. Kredsformand Fabrikant Albrecht, Slagelse.

Frederikssund	Hotel Issefjord	O.	14	Fabrikant S. A. Hansen
Gilleleje	Badehotellet	To.	16	cand. mag. Otto Jensen
Helsingør	Industriforeningen	O.	19	Adjunkt Fr. Weibach
Hillerød	Missionshotellet	Ti.	25	Redaktør L. Hansen
Holbæk	Mellerupgaard	To.	10	Bademester C. Bendixen
Hørsholm	Hørsholm Hotel	M.	23	Skoleinsp. Tryde
Korsør	Klubhotellet	To.	10	Maskinmester Th. Langkilde
Nykøbing S.	Windeløvs Restauration	To.	10	Direktør Petersen
Roskilde	Jernbanehotellet	Ti.	32	Bogb. Thorvald Riis
„Arb. Skakklub“	Fjordvilla	To.	8	Skomagermester C. Hansen
Skelskør	Haandværkerf.	M.	14	Lærer D. Islev
Slagelse	Højskolehjemmet	To.	24	Købmand E. Harder

# 7. Kreds Kredsformand Politifuldmægtig A. Nissen, København.

A. H. 1913	Alm. Hospital	Ti.	7	Børstenb. W. W. Hansen
Arb. Skakklub	Landmandsh., Landemærket	Ti.	85	Smed P. Wandall
De døvst. Skakf.	Brohusgade 17		38	Assistent O. Schioldann
Frederiksværk	Ungdomshjemmet	To.	22	Kæmner Chr. Brandi
Skakk. „Gødthaab“	Café du Prop	M.	16	Snedker A. Langkjær
Industrifor. Skakk.	Industriforeningen	F.	132	Typograf Chr. Bentzen
Kbhvns. Skakf.	Underofficersforen.	F.	102	Overretssagfører Giersing
Skovshoved	Hotellet	M.	10	Fabrikant Chr. Nielsen
Søborg	Afh.kafé, Fr.borgvej	O.	8	Prægemeister J. Jakobsen
Rønne	Afholdshotellet	Ti.	26	Barber Chr. Madsen
Valby	Kafé Taarnborg Allégade 18	To.	30	Boghandler L. Gad

Reykjavik

Løsning: 1) Lg7, L×g7, 2) Tg8.

## Skakspillere!

Prøv „DON PABLO“ Cigaren

- Stor haandrullet Kvalitetscigar i meget lyse Farver -

Kr. 26,00 pr. 100 Stk.

— Franco Forsendelse —

Telf. 185 Øjvind Larsen, Maribo Telf. 185

• Afleveret til Postvæsenet Torsdag d. 29. April 1920.

A. Backhausens Bogtrykkeri, Horsens.