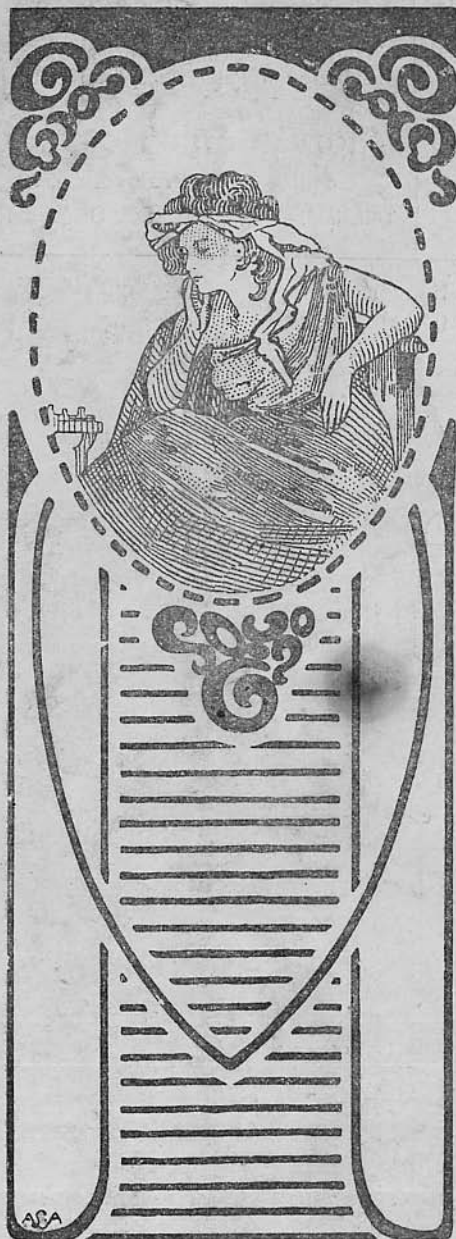


*Skakning - Landskreds*

# SKAKBLADET

== ORGAN FOR DANSK SKAKUNION ==



Udgaar hver Maaned.  
Bestilles gennem Postvæ-  
senet i Danmark, Norge og  
Sverrig.  
Pris Kr. 3,00 inkl. Postp.  
(Foreninger i D. S. U. Kr.  
2,08) aarlig.

16. Aargang Nr. 4.  
Oktober 1919.

✻

### Redaktion:

Opgaver og Løsninger:  
Kasserer & Exped.sekretær  
**J. Møller,**  
Amager Fælledvej 37 IV, København C.

Partier m. v.:  
Adjunkt **Fr. Weilbach.**  
Snekkersten.

### Ekspedition:

A. Backhausens Bogtrykkeri,  
Horsens.

Reklamationer sker til det  
stedlige Posthus.

# SKAK-ARTIKLER.

**Partilister** med særlig Kolonne til Noter, stærkt Papir, 100 Stk. 1,50 Kr. — 500 Stk. 6. Kr.

**Diagrammer** til Opgaver og Partistillinger, stærkt Papir, 100 Stk. 1,25 Kr. — 500 Stk. 5,50 Kr.

**Analyse-Skemaer**, stort Kvart-Format, 100 Stk. 3 Kr.

**Parti - Noteringsbøger**, bekvemt Lommeformat, indeholdende Skemaer til 20 Partier samt Kolonne til Noter.

**Praktisk for alle! — Uundværlig for enhver Korrespondancespiller!**  
Pris pr. Eksp. 35 Øre. — 10 Eksp. 3 Kr.

**Brætter**, Format 48. cm., paa stærkt Pap med Lærredskant, lakerede og sammenfoldelige. **Soldeste og mest praktiske Klubbræt!** Pris pr. Stk. 2 Kr. — 5 Stk. 9 Kr.

**Formular-Brevkort** for Korrespondancespillere. 1 Pakke (250 Stk.) 2,50 Kr.

## Thorvald Riis, Roskilde,

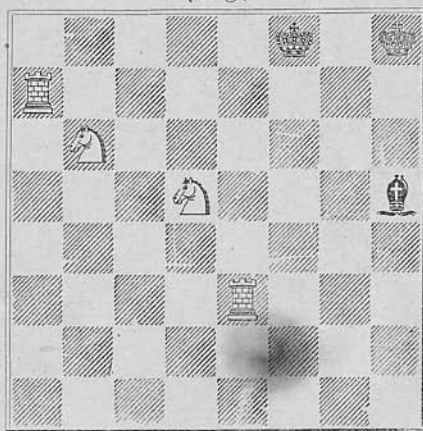
Bogbinderi og Protokolfabrik.

Telf. 338.

Set. Olsgade 10.

**Knud Hannemann.**

(Orig.)



Mat i 2 Træk.

Løsningen findes efter Föreningslisten.

**G. KUNST.**

Overretssagfører.

**HORSENS.**

*Incasso.*

Brug

Aggerbecks

Sæber.

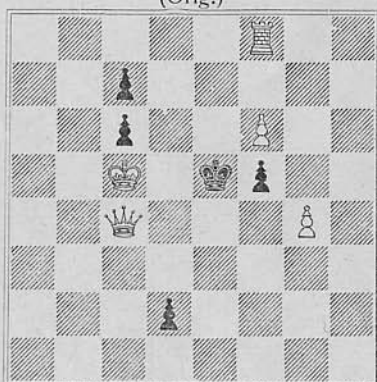
# OPGAVER.

1723. R. Prytz, Hellerup.  
(Orig.)



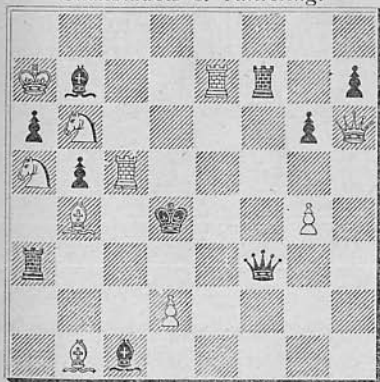
Mat i 2 Træk.

1724. J. Scheel, Slemdal.  
(Orig.)



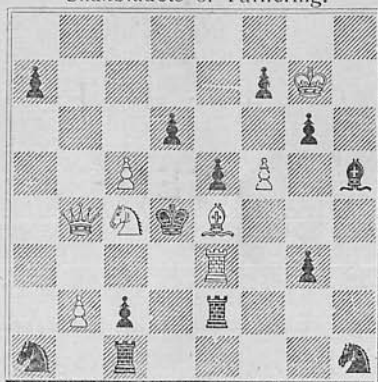
Mat i 2 Træk.

1725. Motto I.  
Skakbladets 6. Turnering.



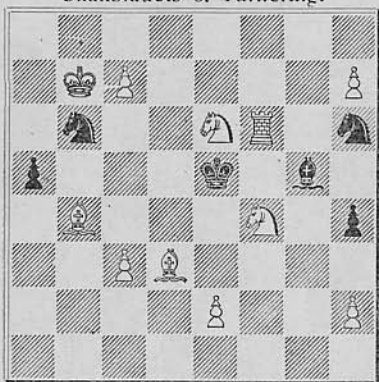
Mat i 3 Træk.

1726. Motto III.  
Skakbladets 6. Turnering.



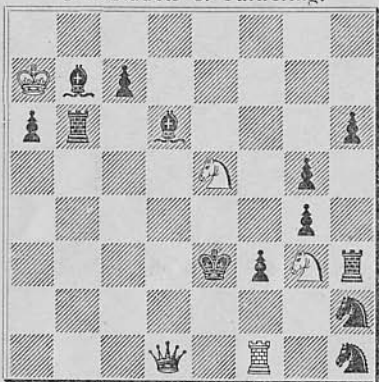
Mat i 3 Træk.

1727. Motto: IV.  
Skakbladets 6. Turnering.



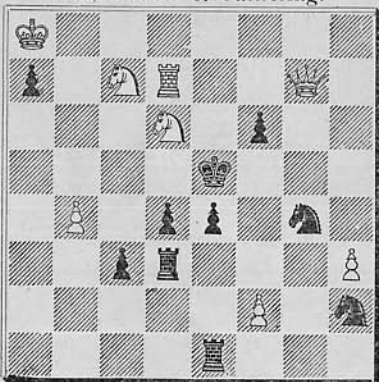
Mat i 3 Træk.

1729. Motto: Mona Vana.  
Skakbladets 6. Turnering.



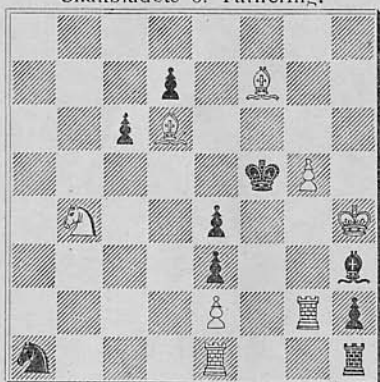
Mat i 3 Træk.

1731. Motto: Trinidad.  
Skakbladets 6. Turnering.



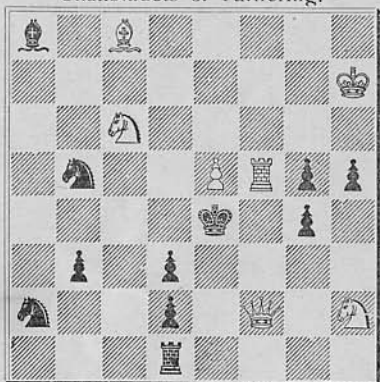
Mat i 3 Træk.

1728. Motto: VI.  
Skakbladets 6. Turnering.



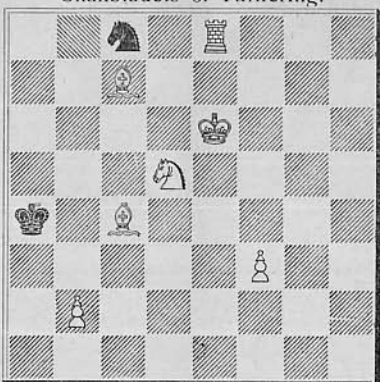
Mat i 3 Træk.

1730. Motto: 28 Rijen.  
Skakbladets 6. Turnering.



Mat i 3 Træk.

1732. Motto: Till Løsare.  
Skakbladets 6. Turnering.



Mat i 3 Træk.

## Løsninger til Opgaverne i Augustnumret.

**Nr. 1703 af F. Wardener:** 1) Th8.

Baningsoffer. Hvis Brættet havde en 9. Linie, kunde ogsaa Trækket 1) Th9 gaa; dette vilde være en Baning af almindelig Art. (N.H.)

**Nr. 1704 af T. Taverner:** 1) Th7.

Den bedste af alle ti Opgaver. (R.P.) Et fint Indledningstræk, der nødvendigøres af 1) —, Sg3! (N.H.)

**Nr. 1705 af T. Taverner:** 1) Dd1.

1) Del strander kun paa Sb5. (V.R.)

**Nr. 1706 af J. Scheel:** 1) Td8, Kd5, 2) De3 eller D×e6†. 1) —, d5, 2) De2. 1) —, Kd3, 2) T×d6†.

**Nr. 1707 af S. Loyd:** 1) Kc2, K×b4†, 2) Sc3. 1) —, Kb5, 2) Kb3. 1) —, Td5, 2) Sb2†.

Loyds „Legen med Skakfaren“ er næppe bleven overgaaet af senere Forfattere. (N.H.)

**Nr. 1708 af S. Loyd:** 1) Sg4, gh, 2) Sh2. 1) —, Kf1, 2) S×g3†. 1) —, g5, 2) D×g3.

Saa vel i denne som i foregaaende Opgave ser man, at Loyd meget vel forstod at anvende rene Matstillinger. (N.H.)

**Nr. 1709 af K. Erlin:** 1) Lc7, K×T, 2) c3†. 1) —, Ld5, 2) Lf4†. 1) —, Ld7 (e8), 2) T×e4†. 1) —, Lf2, 2) Td3†. 1) —, Lh2, 2) L×b6.

En meget elegant Opgave, som indeholder mange smukke Matstillinger. Jeg synes, at den staar betydelig over de øvrige Træktvangsopgaver i dette Nummer. (J.S.) En smuk Opgave med meget forskelligartede Varianter. (N.H.)

**Nr. 1710 af J. Kotrc:** (med hvid Ka1) 1) Tg2, e6, 2) Df3! 1) —, Ke6, (2 Te2! 1) —, Lg2, 2) D×g2. 1) —, Kc7, 2) e6†.

Bagholdsvarianter. (N.H.)



**Nr. 1711 af V. Marin:** 1) Df3, ef, 2) Te2. 1) —, Kc6, Sg7 ~, 2) Te6. 1) —, Sh5 ~, 2) Sf4†. 1) —, ellers 2) Dd3†.

**Nr. 1712 af A. F. Mackenzie:** 1) De8, Ke3, 2) Sd3†. 1) —, Kc5, 2) Db8. 1) —, f4, 2) Dc6. 1) —, Td3, 2) De6. 1) —, Trusel 2) Td3†.

1) De7 strander kun paa 1) —, f4. (V.R.) Denne og den foregaaende Opgave er to udprægede Eksempler paa den saakaldte „store Stil“. (N.H.)

---

**Løserne:** V. Røpke 19 P., C. J. A. Berg 16 P. (undtagen 1712), R. Knudsen 19 P., R. Prytz 18 P., J. A. Broholm 19 P., Johs. Sørensen 19 P., Chr. Andersen 19 P.

---

**Brevkasse:** J. A. Broholm, Hannemann, J. Sørensen, Knud Johansen. Tak for Opg.

---

## Skakbladets VI. Turnering.

Da det formentlig vil interessere Løserne at gøre Bekendtskab med de til Turneringen hidtil indkomne Opgaver og selv danne sig en Mening om disse, forinden Dommerne afsiger deres Kendelse, bringer vi allerede i dette Nummer et Udvalg af Opgaverne. Vi beder Løserne granske Opgaverne nøje og udtale sig om disses indbyrdes Værd.

---

## Turneringsbetragtninger.

At uberegnelige Tilfældigheder spiller en Rolle under Turneringer, er en given Sag. Særlig gælder det saadanne Kampe, hvor hver Deltager kun spiller et Parti, hvad man fik et eklatant Bevis for under Paasketurneringerne i Malmø. Den første Dag vandt Stockholm over København med 6 Points mod 2, Göteborg over Skaane med 8 mod 0 (!). Næste Dag blev Kampen mellem Stockholm og Skaane uafgjort med 4 mod 4, medens København vandt over Göteborg med 6 mod 2, og sidste Dag blev Kampen mellem Stockholm og Göteborg remis, medens København vandt fra Skaanes Skakforbund med 6½ mod 1½.

Hvorledes skal man nu herefter tænke sig Styrkeforholdet mellem de 4 deltagende Grupper? Først vinder Stockholm overlegent over København, København ligesaa overlegent over Göteborg, og Göteborg tilføjer Skaane et knusende Nederlag med 8 mod 0. Man skulde herefter tro, at der var en himmelvid Forskel paa Stockholms og Skaanes Spillestyrke. Men hvad sker? Da de to Partier mødes, bliver Kampen remis. Den sidste Dag forandres Billedet atter. Göteborg, som er slaaet af København, der atter er overvunden af Stockholm, formaar at holde remis mod denne, medens Skaane, som Dagen forud viste sig jævnbyrdig med Stockholm, lider et afgjort Nederlag overfor Københavnerne.

Sammenlægger man Resultaterne for de deltagende Parter, ophæves Tilfældighederne noget. Stockholm har 1 vunden Kamp, 2 remis = 2 vundne Kampe; København har ligeledes 2 vundne Kampe, Göteborg har  $1\frac{1}{2}$  og Skaane  $\frac{1}{2}$ . Det ser straks mere rimeligt ud; men det er dog klart, at der ikke behøvedes andet, end at Göteborg havde faaet  $\frac{1}{2}$  Point mere i Kampen mod Stockholm, for at Ordenen skulde blive forandret og Göteborg komme paa Stockholms Plads.



## Parti Nr. 572.

### Dronninggambit.

(Spillet i Paasketurneringen i Malmø  
21. April 1919).

*V. Sjøberg.*      *J. Gierring.*

- |    |        |        |
|----|--------|--------|
| 1. | d2—d4  | d7—d5  |
| 2. | c2—c4  | e7—e6  |
| 3. | Sg1—f3 | c7—c5  |
| 4. | c4×d5  | e6×d5  |
| 5. | Sb1—c3 | Lc8—e6 |
| 6. | g2—g3  |        |

Rubinsteins Variant, som af Tarrasch  
betegnes som gunstig for Sort, uagtet

Erfaringerne fra Mesterturneringerne taler  
derimod.

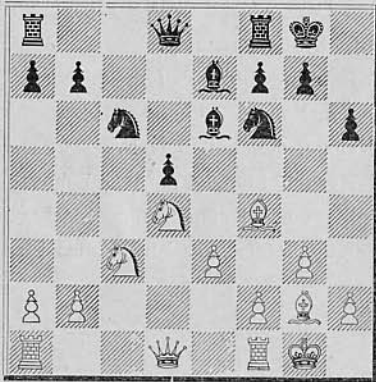
- |     |        |        |
|-----|--------|--------|
| 6.  |        | Sb8—c6 |
| 7.  | Lf1—g2 | Lf8—e7 |
| 8.  | 0—0    | Sg8—f6 |
| 9.  | d4×c5  | Le7×c5 |
| 10. | Lc1—g5 | Lc5—e7 |
| 11. | e2—e3  |        |

Dette Træk passer ikke rigtig ind i  
Spillemaaden allerede af den Grund,  
at det indskrænker Bevægelsesfriheden  
for Løberen paa g5.

- |     |        |       |
|-----|--------|-------|
| 11. |        | 0—0   |
| 12. | Sf3—d4 | h7—h6 |

13. Lg5—f4

Her staar Løberen ganske vist udsat for Fare; men ved rigtigt Spil behøver den dog ikke at gaa tabt. Efter 13. L×f6, L×f6 havde Sorts Spil været at foretrække.



13. Dd8—d7

14. Sd4×e6

Det er interessant, at Løberen, efter 14. S×c6, b×c, 15. Le5 bliver fanget ved Sg4, 16. Ld4, c5.

14. f7×e6

15. Lg2—h3

Dette er den afgørende Fejl. Med 15. e4!, d4 (e5?, 16. e×d), 16. e5 havde Hvid kunnet komme ud af alle Vanskeligheder.

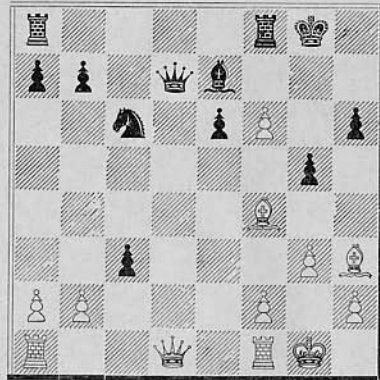
15. g7—g5

16. e3—e4 d5—d4

Hvorfor ikke g×f? Hvid havde der-efter i bedste Fald kun faaet to Bønder for Officeren, medens han nu har Mulighed for at redde denne med et Bondeoffer.

17. e4—e5 d4×c3

18. e5×f6



18. Dd7×d1

19. Lh3×e6?

Fører atter til Officerstab. Efter 19. Ta1×d1, T×f6, 20. Lc1 eller 19. —, L×f6, 20. L×e6? samt Ld6 var Hvid kommet fra det hele med Tabet af en Bonde.

19. Kg8—h8

20. Ta1×d1 Tf8×f6

21. Lf4—e3 Tf6×c6

22. b2×c3 Te6—d6

Og Hvid forsvarede sig haardnakket, men naturligvis forgæves, lige til det 49de Træk.

(Tidskrift för Schack; Noterne af R. Spielmann).

## Parti Nr. 573.

### Firspringerspil.

(Spillet i Paasketurneringen i Malmø 20. April 1919).

C. Haralds. H. Krause.

1. e2—e4 e7—e5

2. Sg1—f3 Sb8—c6

3. Sb1—c3 Sg8—f6

4. Lf1—b5 Sc6—d4



5. Sf3×d4

Betegnes af Dr. Tarrasch som den korrekte Behandling af Rubinsteins Variant; han mener dog, at Trækket kun fører til Udligning.

5. e5×d4

6. Sc3—e2

Her angiver Tarrasch e5, hvilket sikkert ogsaa er stærkere.

6. Sf6×e4

7. d2—d3?

Hvid befinder sig allerede i Vanskeligheder. Imidlertid er det ikke udelukket, at Varianten 7. S×d4, Lc5, 8. Sf5 kan spilles, da nogen klar Fordel for Sort ikke derefter kan konstateres.

7. Lf8—b4†

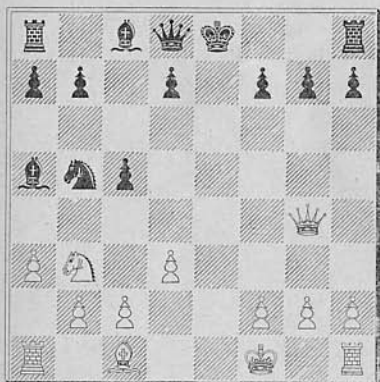
8. Ke1—f1 Se4—d6

9. Se2×d4 c7—c5

10. Sd4—b3 Sd6×b5

11. a2—a3 Lb4—a5

12. Dd1—g4



12. 0—0!

Officeren kan ikke holdes, f. Eks: Sd4, 13. D×g7, Tf8, 14. S×d4. c×d, 15. Lh6, De7, 16. b4 osv. Det lykkes dog Sort med Tekstfortsættelsen at opnaa et vundet Slutspil.

13. Dg4—a4 Sb5—d4

14. Da4×a5

Paa S×a5 bliver Dronningen fanget ved b5.

14. Dd8×a5

15. Sb3×a5 Sd4×c2

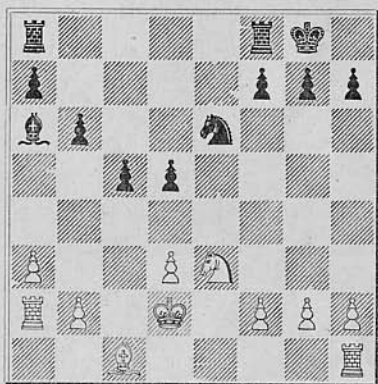
16. Ta1—a2 b7—b6

17. Sa5—c4 d7—d5

18. Sc4—e2 Lc8—a6

19. Kf1—e2 Sc2—d4†

20. Ke2—d2 Sd4—e6



21. Kd2—c2

Eller 21. S×d5, Td8. Derimod bød maaske 21. g3 Mulighed for et længere Forsvar.

21. Se6—f4

22. Th1—d1 d5—d4

23. Se3—f5 Sf4×g2

24. Td1—g1 La6—b7

25. Ta2—a1 Tf8—e8

26. Lc1—d2 Te8—e5

27. Sf5—g3 Lb7—f3

28. Sg3—e4 Ta8—e8

29. Se4—g5 Lf3—d5

30. Sg5—e4 Ld5—e4

31. d3×e4 Sg2—h4

32. Ld2—h6 Sh4—g6

33. Lh6—d2 Te5×e4

34. Ta1—e1 Te4×e1

35. Tg1×e1 Te8×e1

36. Ld2×e1 Sg6—e5

Og Sort vandt efter endnu et Antal Træk.

(Tidskrift för Schack; Noterne af Spielmann).

## Parti Nr. 574.

### Skandinavisk Parti.

(Spillet i Paasketurneringen i Malmø 20. April 1919).

*J. Giersing.*      *C. Berndtsson.*

1. e2—e4 d7—d5

2. e4×d5 Sg8—f6

3. d2—d4 Sf6×d5

4. c2—c4 Sd5—f6

5. Sb1—c3 Lc8—g4

6. Sg1—f3 c7—c6

Det er aabenbart, at L×f3, 7. D×f3, D×d4 ikke er tilraadeligt paa Grund af 8. D×b7. Derimod kom Flankeudviklingen g6 samt Lg7 i Betragtning. Bondedeformationen c6 og e6 er i denne Variant ugunstig, da c2—c4 allerede er sket, medens et eventuelt Fremstød d4—d5 altid truer.

7. Lf1—e2 e7—e6

8. Lc1—e3 Lf8—d6

9. h2—h3 Lg4—h5

10. 0—0 Sb8—d7

Bedre er 0—0, hvorefter d4—d5 foreløbig ikke duer.

(Se Diagrammet).

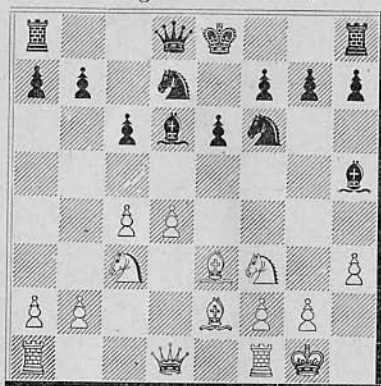
11. d4—d5! c6×d5

12. c4×d5 e6×d5

13. Sc3×d5 0—0

14. Dd1—b3

Stilling efter 10. Træk.



Overlegenheden af Hvid Stilling træder stedse tydeligere frem.

14. b7—b6

15. Tf1—d1 Sd7—c5

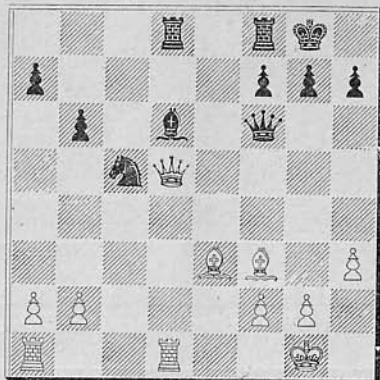
16. Sd5×f6† Dd8×f6

17. Db3—d5 Lh5×f3

18. Le2×f3 Ta8—d8?

Herpaa tiltvinger Hvid sig Dronningafbytning, opriver Sorts Kongestilling og faar et klart vundet Slutspil.

Relativt bedst var Le7, ogsaa med Fortsættelsen 19. D×a8 T×a8, 20. L×a8, som dog var at foretrække for den, som følger paa Tekstrækket.



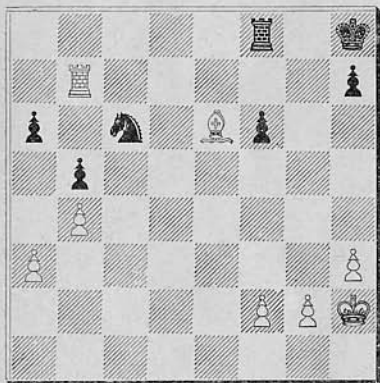
19. Le3—g5! Ld6—h2†  
 20. Kg1×h2 Td8×d5  
 21. Lg5×f6 Td5×d1  
 22. Ta1×d1 g7×f6  
 23. b2—b4 Sc5—a6

Hvis Se6, saa 24. Td7, a5, 25. b×a,  
 b×a, 26. Ta7.

24. a2—a3 Sa6—b8  
 25. Td1—c1 Tf8—d8  
 26. Tc1—c7 a7—a6  
 27. Lf3—h5 Td8—f8  
 28. Tc7—b7 b6—b5  
 29. Lh5×f7† Kg8—h8

Eller T×f7, 30. T×b8†, Kg7, 31. Ta8  
 osv.

30. Lf7—e6 Sb8—c6



31. Tb7—b6

Ogsaa 31. Lf5 med Erobring af h-Bonden havde været tilstrækkeligt til at vinde Partiet.

31. Sc6—d4  
 32. Tb6×a6 Tf8—e8  
 33. Le6—d7 Te8—d8  
 34. Ta6—d6 Sd4—c2  
 35. Td6—d3 Td8—b8

Eller S×a3, 36. L×b5.

36. Td3—c3 Se2—d4  
 37. Tc3—c5 Tb8—b7

38. Tc5—d5 Sd4—c2  
 39. Ld7×b5 Sc2×a3  
 40. Td5—d8† Kh8—g7  
 41. Td8—d7† Tb7×d7  
 42. Lb5×d7 Sa3—c4  
 43. b4—b5 Kg7—f7  
 44. Ld7—c6 Kf7—e6  
 45. g2—g4 Ke6—d6  
 46. Kh2—g3 Kd6—e5  
 47. f2—f4! Ke5—d4  
 48. h3—h4 h7—h6  
 49. g4—g5 f6×g5  
 50. h4×g5 h6×g5  
 51. f4×g5 Kd4—e5  
 52. Kg3—g4 Ke5—e6  
 53. Kg4—h5 Sc4—e5  
 54. Lc6—e4 Ke6—f7  
 55. Kh5—h6 Se5—g4†  
 56. Kh6—h7 Kf7—e7  
 57. b5—b6 Ke7—d6  
 58. b6—b7 Kd6—c7  
 59. Le4—f3 Sg4—e5  
 60. Lf3—h1 Se5—d7  
 61. g5—g6 Sd7—f8†  
 62. Kh7—h6 Sf8—d7  
 63. g6—g7 Sd7—f6  
 64. Kh6—g6 Sf6—g8  
 65. Kg6—f7 Sg8—h6†  
 66. Kf7—f8 Opgivet.

Et af de bedste Partier fra Matcherne  
 i Malmø.

Hr. Giersing har anlagt Partiet med  
 fin Forstaaelse af Positionen og med  
 mønstergyldig Præcision gennemført  
 Slutspillet.

(Tidskrift för Schack; Noterne  
 af Spielmann).

## Parti Nr. 575.

## Spansk Parti.

(Spillet i Nordisk Skakforbunds Mesterturnering, 7. Aug. 1919).

G. Nyholm, R. Spielmann,

Stockholm. Wien.

- |    |        |        |
|----|--------|--------|
| 1. | e2—e4  | e7—e5  |
| 2. | Sg1—f3 | Sb8—c6 |
| 3. | Li1—b5 | a7—a6  |
| 4. | Lb5—a4 | Sg8—f6 |
| 5. | Sb1—c3 | Lf8—c5 |
| 6. | d2—d3  | b7—b5  |

Sædvanligere og bedre er d6.

- |    |         |        |
|----|---------|--------|
| 7. | La4—b3  | d7—d6  |
| 8. | Sc3—d5! | h7—h6  |
| 9. | c2—c3   | Ta8—b8 |

Her viser sig straks de mindre heldige følger af Sorts 6te Træk. Hvis han straks spiller Lg4, følger 10. S×f6†, D×f6, 11. Ld5 og Løberen maa gaa tilbage til d7.

- |     |        |        |
|-----|--------|--------|
| 10. | 0—0    | Lc8—g4 |
| 11. | h2—h3  | Lg4—h5 |
| 12. | Sd5—e3 | Sf6—h7 |

Sort tør ikke rokere af Frygt for 13. g4, Lg6, 14. Sh4, Kh8, 15. Se3—f5 med stærkt Angreb for Hvid.

- |     |        |        |
|-----|--------|--------|
| 13. | Se3—f5 | Dd8—f6 |
| 14. | g2—g4  | Lh5—g6 |
| 15. | Kg1—g2 | Lg6×f5 |
| 16. | e4×f5  | Sc6—e7 |
| 17. | Dd1—e2 | Sh7—g5 |

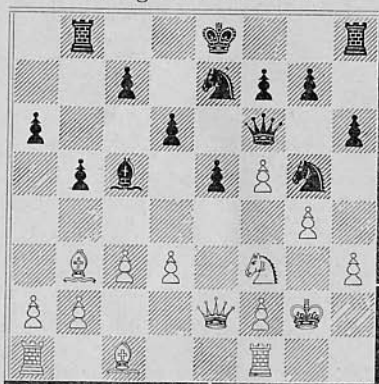
Et Fejltræk, som koster en Bonde. Bedre var 0—0.

(Se Diagrammet).

- |     |        |       |
|-----|--------|-------|
| 18. | Lc1×g5 | h6×g5 |
| 19. | De2—d2 | d6—d5 |

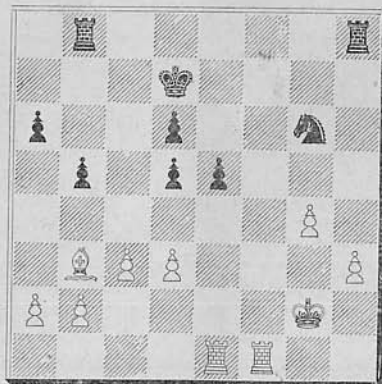
Spielmann indser, at det vilde være haabløst at forsøge at holde Bonden ved Df6. Hvid kan ganske vist ikke spille

Stilling efter 17. Træk.



20. S×g5 paa Grund af f6; men efter 20. Th1, f6, 21. d4, Lb6, 22. d×e, d×e, 23. Td1 er Sort forsvarsløs.

- |     |         |        |
|-----|---------|--------|
| 20. | Ta1—e1  | Lc5—d6 |
| 21. | Dd2×g5  | Df6×g5 |
| 22. | Sf3×g5  | f7—f6  |
| 23. | Sg5—e6  | g7—g6  |
| 24. | f2—f4   | g6×f5  |
| 25. | f4×e5   | f6×e5  |
| 26. | Se6—g7† | Ke8—d7 |
| 27. | Sg7×f5  | Se7—g6 |
| 28. | Sf5×d6  | c7×d6  |



29. Lb3×d5!

Meget godt spillet. Hvid faar 2 Bønder for Kvaliteten og en god Stilling, medens 29. Te3, Sf4†, 30. Kh2 vilde betyde en Forbedring af Sorts Stilling.

- |     |          |          |
|-----|----------|----------|
| 29. |          | Sg6—f4 † |
| 30. | Tf1×f4   | e5×f4    |
| 31. | Te1—f1   | Tb8—f8   |
| 32. | Ld5—e4   | Th8—g8   |
| 33. | Kg2—f3   | Tg8—h8   |
| 34. | Tf1—h1   | Kd7—e6   |
| 35. | h3—h4    | d6—d5    |
| 36. | Le4—f5 † | Tf8×f5   |

Sort giver Kvaliteten tilbage, hvilket ogsaa er den eneste Remisance. De to hvide Fribønder vil ellers snart afgøre Kampen.

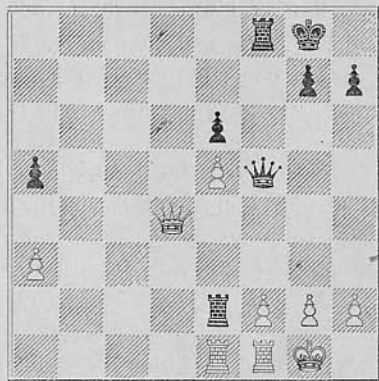
- |     |          |          |
|-----|----------|----------|
| 37. | g4×f5 †  | Ke6×f5   |
| 38. | h4—h5    | Th8—h6   |
| 39. | Th1—h4   | Kf5—g5   |
| 40. | Th4—g4 † | Kg5×h5   |
| 41. | Kf3×f4   | Th6—f6 † |
| 42. | Kf4—e5   | Opgivet. |

Bd5 kan ikke reddes; paa Tf2 følger  
43. Tb4.

## Partislutning.

Af et for nylig i Helsingør spillet Parti.

Sort: *J. Thrane.*



Hvid: *Fr. Weilbach.*

Hvids sidste Træk var Td1—e1, hvormed alt synes godt dækket; men Sort lader pludselig en Bombe springe.

- |    |               |
|----|---------------|
| 1. | Df5×f2 †      |
| 2. | Dd4×f2 Tf8×f2 |
| 3. | Te1×e2 Tf2×e2 |

Sort vinder nu ogsaa Be5 og dermed Partiet.



**Firmesterturning i Berlin.** Som et Modstykke til den Turnering, som i Efteraaret 1918 afholdtes i Berlin mellem de fire „Stormestre“ *Em. Lasker, Rubinstein, Schlechter* og *Tarrasch*, er der i afvigte Foraar spillet en Turnering



mellem 4 yngre Mestre, nemlig de to Russere *Bogoljubow* og *Selesniew*, Østrieren *Spielmann* og Ungareren *Reti*. Bogoljubow vandt overlegent med 4 vundne og 2 Remispartier.

**Reti** er i den senere Tid optraadt som Blindspiller i stor Stil. Under en Tourné i Østrig spillede han bl. a. i Innsbruck 18 Partier, en Præstation, som ingen andre end Pillsbury har ydet Magen til. Senere har han været i Holland, og om kort Tid ventes han her til Danmark.

**Mesterturnering i Amerika.** I Hastings er der i August afholdt en Mesterturnering, som naturligvis kun til en vis Grad kunde blive international. 1. Præmie vandt som sædvanlig *Capablanca* med 10½ vundne Partier af 11. 2. Pr. fik den indvandrede Serber *Kostich* med 9½ P. 3. og 4. Præmie blev delt mellem de to Englændere *G. A. Thomas* og *F. D. Yates*.

**Næstved Skakklub** begyndte 1. September Vintersæsonen med en Generalforsamling, ved hvilken Redaktør *Nøhr* genvalgtes til Førmand; til Bestyrelsen genvalgtes Sparekassebogholder *Strüwing* og nyvalgtes Lærer *Juul*.

Klubben, der nu tæller c. 30 Medlemmer, har som hidtil Klubaften hver Onsdag paa Højskolehjemmet i Ramsherredsgade, hvor Gæster altid er velkommen.

**Lemvig.** Onsdag den 10. September havde Lemvig Skakklub Besøg af et af sine tidligere Medlemmer, nuværende Assistent i 5. Udskrivningskreds Aalborg, Hr. Axel Salskov, der glædede Klubbens Medlemmer med Simultanspil.

Hvert Parti varede gennemsnitlig knap 7 Minutter, idet der spillede 22 Partier i nøjagtig 2½ Time.

Heraf vandt Hr. Salskov 21 Partier og fik 1 remis (Uldspinder Kramer, Lemvig).

**Helsingør Skakklub** har begyndt sin Vintersæson. Bestyrelsen har planlagt en Klasseturnering med 2 Klasser samt en Kamp med Helsingborg, hvor det ventes, at Hillerød og Hørsholm vil møde som Allierede. Denne „Entente cordiale“ er jo af gammel Dato. Desuden har Overretssagfører Johs. Giersing lovet at give Simultanspil i Klubben Onsdag den 8. Oktober.

# Dansk Skakunion

**Forretningsudvalget:** Formand: Overlærer V. Thoresen, Randers. Kasserer: Overretssagf. J. Giersing, København. Turningsleder: Bogb. Thorvald Riis, Roskilde.  
Samtlige Kredsformænd udgør i Forening med ovennævnte Forretningsudvalg den samlede Bestyrelse.

## Foreninger under Unionen.

### 1. Kreds. Kredsformand Ingeniør Buch, Aalborg.

Forening	Mødested	Mødedag	Medl.	Formand
Aalborg	Klubben og Royal	To.	53	Ingeniør H. Denver
Arden	Afholdshotellet	O.	18	Bogholder O. Hoffmann
Hals-Gandrup Skakf.	Afholdshotellet	O.	15	Mejerist A. C. Sørensen
Hjørring	Hotel „Bristol“	To.	10	G. Mikkelsen, Lærer
Hobro	Grand Hotel.	M.	18	Købmand Thomsen
Pandrup Hune			14	Martin Christensen
Randers	Harmonien	O. & S.	53	Overlærer A. Hansen
Skørping	Turisthotellet	To.	12	Lærer O. J. Peteren

### 2. Kreds. Kredsformand Trafikassistent Bjerrum, Holstebro.

Herning	Højskolehjemmet	Ti.	20	Lærer A. J. Marcussen
Holstebro	Højskolehjemmet	M. & F.	22	Trafikassistent A. T. Bjerrum
Lemvig	Afholdshotellet	O.	33	Stationsforst. N. Juel
Skive Skakklub	Hotel Royal	M.	16	Bogholder C. Ernst Jensen
Struer	Missionshotellet	To. & S.	8	Telegrafbest. V. Bunken
Thisted	Hotel Royal	To.	30	Amtsvejspektør Dalsgaard
Vemb	Gæstgivergården	M.	12	Barber C. N. Moesgaard
Viborg	Afholdshotellet	F.	25	Overretssagf. Ejstrup

### 3. Kreds. Kredsformand Sagfører A. Sidenius, Grenaa.

Aarhus	Haandværkerfor.	Ti. & S.	43	Red. Hemmer Hansen
Grenaa	Pavillonen	Ti.	34	Sagfører A. Sidenius
Horsens	Hotel Hejmdal	M.	28	Øjenlæge N. Høeg
Silkeborg	Jernbanehotellet	To.	24	Kurlæge C. Bjerregaard
- nye Skakklub	Centralcaféen	M. & F.	22	Malermeister Andr. Jensen
Voldby og Omegn	Forsamlingshuset	Ti.	11	Smedemester V. Sørensen
Æbeltoft	Hotel Vigen	O.	18	Apotheker A. Hansen

### 4. Kreds. Kredsformand Kantor Pedersen-Horne, Middelfart.

Bogense	Haandværkerfor.	F.	15	Drejer Vilh. Schöne
Esbjerg	Hotel Royal	O.	18	Lærer V. Langvad
Fredericia	Hotel Victoria	Ti	28	Overretssagf. S. Vandborg
Middelfart	Afholdshotellet	To.	23	Lærer P. A. Petersen
Odense	Læseforeningen	M., T. & S.	46	Cand. mag. N. Larsen
„ Skakkl. af 1917	Folkets Hus	M. & O.	40	Bogholder G. Jørgensen
Rudkøbing	Hotel Rudkøbing	Ti.	15	Driftsbestyrelse A. Bülow
Svendborg	Borgerforeningen	Ti.	15	Læderhandler L. Nielsen

5. Kreds. Kredsformand Kommuelærer N. Sørensen, Nykøbing F.

Forening	Mødested	Mødedag	Medl.	Formand
Haslev	Jernbanehotellet	M.	20	Bogholder Chr. Hansen
Maribo	Haandværkerfor.	M.	14	Gartner P. Hansen
Nakskov	Hotel Harmonien	F.	12	Dr. Kjerulf Lassen
„ Arb. Skakklub“	Forsamlingsbyggn.	O.	21	Snedker H. C. Frederiksen
Nykøbing F.	Hotel Phoenix	F.	26	Øjenlæge Alb. Møller
Næstved	Højskolehjemmet	M.	30	Redaktør M. Nøhr
Vordingborg	Hotel Valdemar	To.	12	Trafikass. F. E. Gerhard

6. Kreds. Kredsformand Fabrikant Albrecht, Slagelse.

Frederikssund	Hotel Issefjord	O.	14	Fabrikant S. A. Hansen
Gilleleje	Badehotellet	To.	16	cand. mag. Otto Jensen
Helsingør	Industriforeningen	O.	19	Adjunkt Fr. Weißbach
Hillerød	Missionshotellet	Ti.	25	Redaktør L. Hansen
Hørsholm	Hørsholm Hotel	M.	23	Skoleinsp. Tryde
Korsør	Klubhotellet	To.	10	Maskinmester Th. Langkilde
Roskilde	Højskolehjemmet	Ti.	32	Bogb. Thorvald Riis
„ Arb. Skakklub	Fjordvilla	To.	8	Skomagermester C. Hansen
Skelskør	Haandværkerf.	M.	14	Lærer D. Islev
Slagelse	Højskolehjemmet	To.	24	Realskolelærer N. Storm

7. Kreds Kredsformand Fuldmægtig A. Nissen, København.

A. H. 1913	Afm. Hospital	Ti.	7	Børstenb. W. W. Hansen
Arb. Skakklub	Landmandsh. Landemærket	Ti.	85	Smed P. Wandall
Civiletaternes S.	Vesterbrogade 18	O.	29	Toldass. Fr. Kruse
De døvst. Skakf.	Brohusgade 17		38	Assistent O. Schioldann
Skakk. „Godthaab“	Café du Prop	M.	16	Snedker A. Langkjær
Indstrifor. Skakk.	Industriforeningen	F.	132	Typograf Chr. Bentzen
Kbhvns. Skakf.	Underofficersforen.	F.	102	Overretssagfører Giersing
Skovshoved	Hotellet	M.	10	Fabrikant Chr. Nielsen
Søborg	Afh.kafé, Fr.borgvej	O.	8	Prægemester J. Jakobsen
Rønne	Afholdshotellet	Ti.	26	Barber Chr. Madsen
Valby	Kafé Taarnborg Allegade 18	To.	30	Boghandler L. Gad
Reykjavik				

*Løsning: 1) Sf4.*

Afleveret til Postvæsenet Tirsdag den 30. September 1919.



A. Backhausens Bogtrykkeri, Horsens.