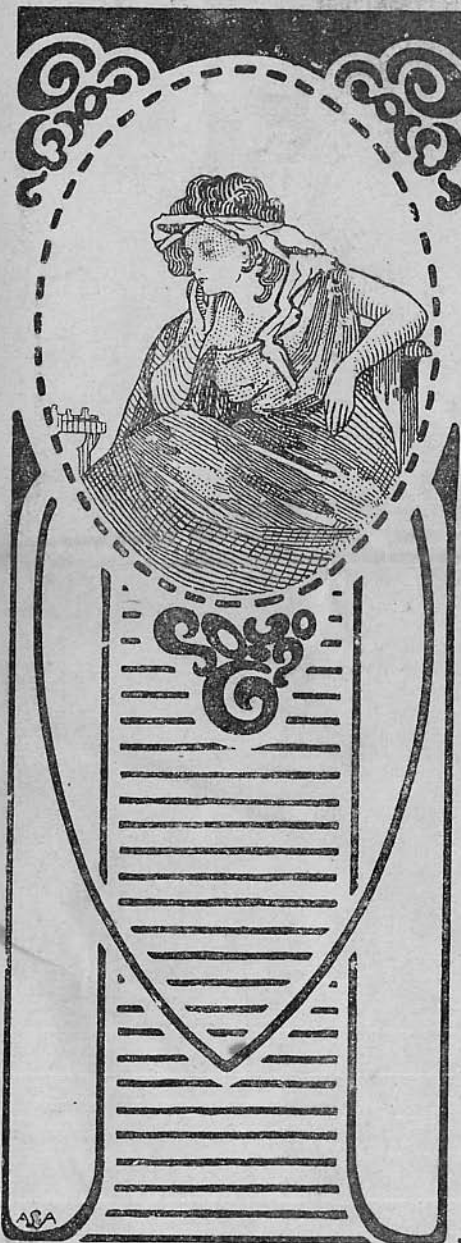


SKAKBLADET

== ORGAN FOR DANSK SKAKUNION ==



Udgaar hver Maaned.
Bestilles gennem Postvæ-
senet i Danmark, Norge og
Sverrig.

Pris Kr. 3,00 inkl. Postp.
(Foreninger i D. S. U. Kr.
2,08) aarlig.

16. Aargang Nr. 3.
September 1919.

✻

Redaktion:

Opgaver og Løsninger:
Kasserer & Exped.sekretær

J. Møller,

Amager Fælledvej 37 IV, København C.

Partier m. v.:

Adjunkt **Fr. Weilbach.**

Snekkersten.

Ekspedition:

A. Backhausens Bogtrykkeri,
Horsens.

Reklamationer sker til det
stedlige Posthus.

SKAK-ARTIKLER.

Partilister med særlig Kolonne til Noter, stærkt Papir, 100 Stk. 1,50 Kr. — 500 Stk. 6. Kr.

Diagrammer til Opgaver og Partistillinger, stærkt Papir, 100 Stk. 1,25 Kr. — 500 Stk. 5,50 Kr.

Analyse-Skemaer, stort Kvart-Format, 100 Stk. 3 Kr.

Parti - Noteringsbøger, bekvemt Lommeformat, indeholdende Skemaer til 20 Partier samt Kolonne til Noter.

Praktisk for alle! — Uundværlig for enhver Korrespondancespiller!
Pris pr. Ekspl. 35 Øre. — 10 Ekspl. 3 Kr.

Brætter, Format 48. cm., paa stærkt Pap med Lærredskant, lakerede og sammenfoldelige. **Solideste og mest praktiske Klubbret!** Pris pr. Stk. 2 Kr. — 5 Stk. 9 Kr.

Formular-Brevkort for Korrespondancespillere. 1 Pakke (250 Stk.) 2,50 Kr.

Thorvald Riis, Roskilde,

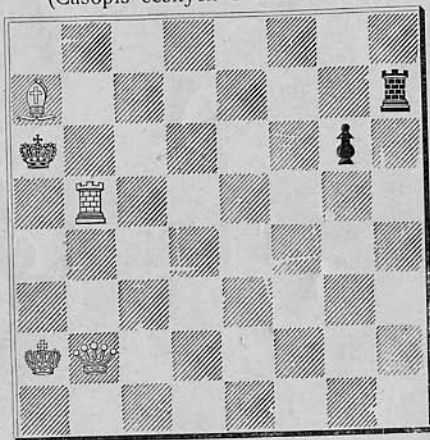
Bogbinderi og Protokolfabrik.

Telf. 338.

Sct. Olsgade 10.

J. Scheel, Slemdal.

(Casopis ceskychi Sachistu 1919).



Mat i 2 Træk.

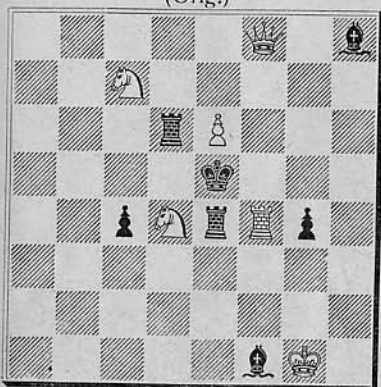
Løsningen findes efter Foreningslisten.

G. KUNST.
Overretssagfører.
HORSENS.
Incasso.

Brug
Aggerbecks
Sæber.

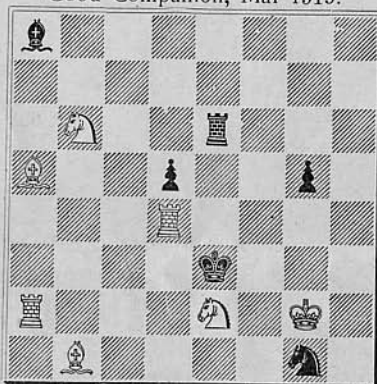
OPGAVER.

1713. S. Sander, København.
(Orig.)



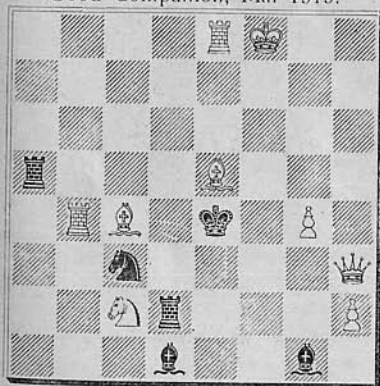
Mat i 2 Træk.

1714. H. V. Tuxen, Hellerup.
Good Companion, Mai 1919.



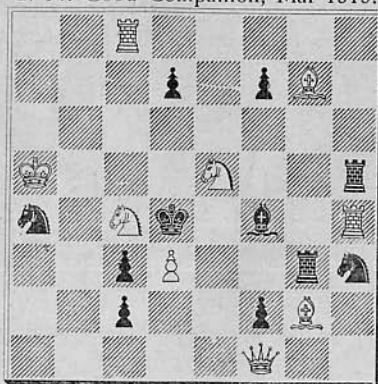
Mat i 2 Træk.

1715. K. A. K. Larsen, København.
Good Companion, Mai 1919.



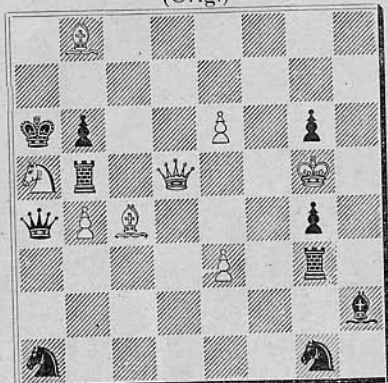
Mat i 2 Træk.

1716. A. Ellerman, Buenos Aires.
2. Pr. Good Companion, Mai 1919.



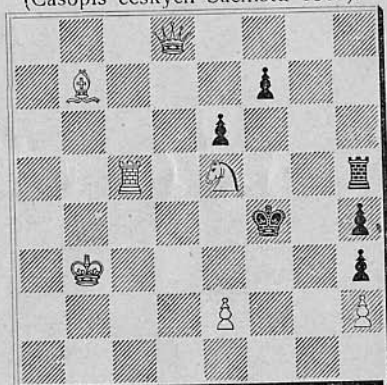
Mat i 2 Træk.

1717. J. F. P. Hovgaard, Bramminge.
(Orig.)



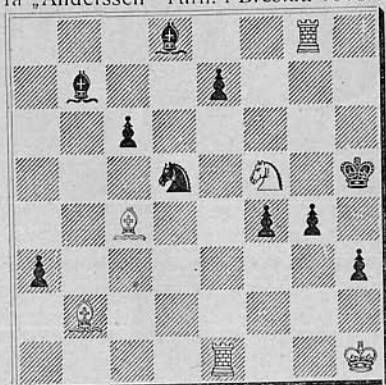
Mat i 3 Træk.

1719. Fr. Dedrle, Brünn.
(Casopis českých Sachistu 1919).



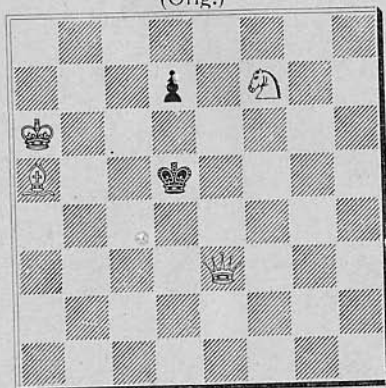
Mat i 3 Træk.

1721. J. F. P. Hovgaard, Bramminge
Fra „Anderssen“ Turn. i Breslau 1918-19



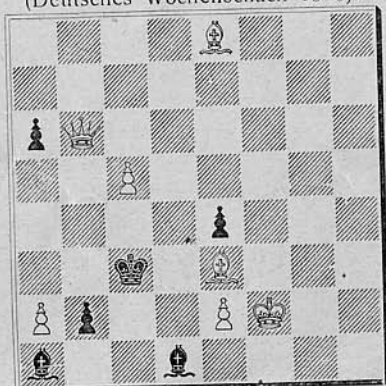
Mat i 4 Træk.

1718. Th. Riis, Roskilde.
(Orig.)



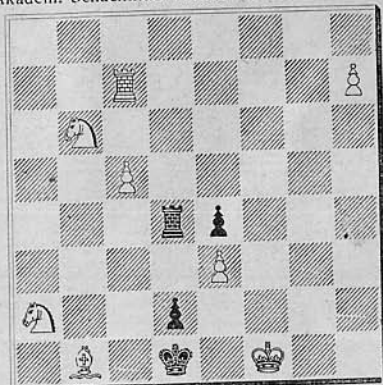
Mat i 3 Træk.

1720. W. Maszmann, Preetz.
(Deutsches Wochenschach 1919).



Mat i 3 Træk.

1722. F. Palitzsch.
Akadem. Schachklub Munchen Festschrift 1911.



Mat i 4 Træk.

Løsninger til Opgaverne i Julinumret.

Nr. 1693 af H. V. Tuxen: 1) Da6.

Bedre Totrækker har jeg ikke set længe (J.A.B.)

Nr. 1694 af C. Mansfield: 1) De4.

Nr. 1695 af Niels Høeg: 1) Ld8, L×L, 2) Df4. 1) —, Le3†, 2) de.

Nr. 1696 af J. Scheel: 1) Dd7, Trusel, 2) Te3† eller Tc4. 1) —, f5, 2) Sd3†
1) —, Tg3, 2) Te5†. 1) —, Kf4, 2) Sh3†.

Nr. 1697 af E. E. Westbury: 1) Lb1, Trusel, 2) Te4† eller Da7†. 1) —
Se3, 2) Dd3†. 1) —, f5, 2) Td2†. 1) —, Sc3, 2) D×c3†.

Let at løse og uden videre Interesse (J.S.)

Nr. 1698 af A. Ellerman: 1) Sg6, f5†, 2) Dd4†. 1) —, Trusel, 2) Tc4†.

Fint 1. Træk og glimrende Hovedspil (J.A.B.) Man ser let at Dronningen skal i Spillet, men det er ikke saa let at se, at dens Plads er paa d4, Taarnets og Løberens Skæringspunkt (J.S.)

Nr. 1699 af K. A. K. Larsen: 1) Sg3, Kb1, 2) La8, Lc1, 3) Dh1. 1) —,
Tb1, 2) Df2, La1, 3) Kd3.

Biløsning: 1) Lc6 (d5).

Nr. 1700 af K. A. K. Larsen: 1) Sa7, T×b8, 2) Da3†, Tb4, 3) Sb5,
—, 4) D×b2. 1) —, T×a7, 2) Sd7†, 3) La7†, 4) Db5†.

En udmærket Opgave (J.A.B.)

Nr. 1701 af E. Zepler: 1) Th7, Sg7†, 2) Tg×g7, b5, 3) Ta7. 1) —, Sc7,
2) T×c7, b5, 3) Ta7. 1) —, Sf6 (d6). 2) B×S.

Interessant Opgave (J.A.B.) Meget morsom, men let at løse (J.S.)

Nr. 1702 af J. A. Broholm: 1) h7, L×h7, 2) Dd6†, Ke4 [Kc3, 3) Dd2†, Kb3, 4) Da5], 3) Dd5†, Kf4, 4) D×g2. 1) —, Lf7, 2) h8, (D)† o.s.v. 1) —, Le8, 2) Dd6† o.s.v. 1) —, Ke4, 2) D×L†.

En Opgave, det tager Tid at løse (Chr. A.) To smukke analoge Matstillinger. En udmærket Opgave (J.S.)

Løserne: V. Røpke 9 P., C. J. A. Berg 7 P. (undtagen 1695 og 99), R. Knudsen 9 P., R. Prytz 8 P. (undtagen 1702), J. A. Broholm 9 P., Chr. Andersen 9 P., Johs. Sørensen 9 P.

Retfelse: I Opgave 1680 af Tuxen og K. A. K. Larsen ønsker Forfatterne Lh8 anbragt paa g7.

Brevkasse: J. Hovgaard, Th. Riis, J. A. Broholm, J. Sørensen. Tak for Opg. C. Berg. Ønskes ikke benyttet.

Den nordiske Skakturnering i Göteborg.

I Mesterklassen delte *R. Spielmann* og *Ant. Olson*, Stockholm 1. og 2 Præmie, idet de hver fik 7½ Points. 3. Præmie tilfaldt *C. Haralds*, Göteborg, med 7 Points, medens 4. og 5. Præmie blev delt imellem *A. Haakanson*, Kristianstad, *O. Löwenborg*, Stockholm og *V. Sjøberg*, Malmø, som hver fik 6 Points. Ingen danske Spillere deltog i Mesterklassen.

I 1. Klasse vandt *Allan Nilson*, Göteborg, 1. Præmie og Kongepokalen med 11 Points, et meget smukt Resultat, idet han vandt alle sine Partier. 2. Præmie vandtes af *Normann-Hansen*, København, med 9 Points, og 3. og 4. Præmie blev delt imellem *H. Vium*, København, og *A. Anderson*, Göteborg, med 6 Points.

I 2. Klasse tilfaldt 1. Præmie *C. Th. Jensen*, Arden. De danske Spillere i 1. og 2. Klasse opnaaede altsaa et ret tilfredsstillende Resultat, selv om det ikke lykkedes at hjemføre Kongepokalen. Men det forekommer os, at der burde være gjort større Anstrengelser for, at Danmark kunde blive repræsenteret i Mesterklassen.

Hr. Th. C. Jensen, Arden, anmoder os om, paa de danske Deltageres Vegne, at bringe alle Göteborgs Skakspillere, med Hr. Martin Anderson i Spidsen, en meget hjertelig Tak for deres Elskværdighed under hele Opholdet.

Det fuldstændige Turneringsresultat ses af omstaaende Skemaer.

Mesterklassen.	1	2	3	4	5	6	7	8	9	10	11	12	Points	Præmie
1. A. Larson, Göteborg	—	0	1/2	1/2	1	1/2	1/2	1	0	1/2	0	0	4 1/2	
2. Ant. Olson, Stockholm	1	—	1	1	1/2	0	1	0	1/2	1	1	1/2	7 1/2	1.-2. Pr.
3. O. Nilson, Göteborg	1/2	0	—	1/2	0	1/2	1	1/2	1	1	1/2	0	5 1/2	
4. I. Rydin, Göteborg	1/2	0	1/2	—	0	1/2	0	1/2	0	1	1	1/2	4 1/2	
5. V. Sjöberg, Malmö	0	1/2	1	1	—	1	1	0	0	1/2	0	1	6	4.-5. Pr.
6. C. Haralds, Göteborg	1/2	1	1/2	1/2	0	—	1	0	1	1	1/2	1	7	3 Pr.
7. A. Ahlberg, Göteborg	1/2	0	0	1	0	0	—	0	0	1/2	0	1	3	
8. R. Spielmann, Wien	0	1	1/2	1/2	1	1	1	—	1	1	1/2	0	7 1/2	1.-2. Pr.
9. O. Löwenborg, Stockh.	1	1/2	0	1	1	0	1	0	—	1	0	1/2	6	4.-5. Pr.
10. S. Krenzisky, Lund	1/2	0	0	0	1/2	0	1/2	0	0	—	1	1/2	3	
11. A. Håkanson, Kristianst.	1	0	1/2	0	1	1/2	1	1/2	1	0	—	1/2	6	4.-5. Pr.
12. G. Nyholm, Stockholm	1	1/2	1	1/2	0	0	0	1	1/2	1/2	1/2	—	5 1/2	

1. Klasse	1	2	3	4	5	6	7	8	9	10	11	12	Points	Præmie
1. H. Aurell, Göteborg	—	0	0	0	1/2	1	1	0	0	1	0	1/2	4	
2. R. Mattson, Göteborg	1	—	0	1/2	1/2	1/2	0	0	0	1	1/2	1/2	4 1/2	
3. Norman-Hansen, Kbhv.	1	1	—	1	0	1	1	1	0	1	1	1	9	2. Pr.
4. K. Ruben, København	1	1/2	0	—	0	1	1	1	0	0	1	0	5 1/2	5. Pr. delt
5. I. A. Brekke, Kristiania	1/2	1/2	1	1	—	1/2	0	1	0	0	0	1	5 1/2	5. Pr. delt
6. Th. Jeansén, Göteborg	0	1/2	0	0	1/2	—	1/2	1	0	0	0		2 1/2	
7. I. Nyqvist, Göteborg	0	1	0	0	1	1/2	—	1/2	0	0	1/2	0	3 1/2	
8. Fritz Anderson, Göteborg	1	1	0	0	0	0	1/2	—	0	0	1/2	0	3	
9. A. E. Nilson, Göteborg	1	1	1	1	1	1	1	1	—	1	1	1	11	1. Pr.
10. H. Wium, København	0	0	0	1	1	1	1	1	0	—	0	1	6	3.-4. Pr.
11. G. Dahl, Stockholm	1	1/2	0	0	1	1	1/2	1/2	0	1	—	0	5 1/2	5. Pr. delt
12. Allan Anderson, Göteborg	1/2	1/2	0	1	0	1	1	1	0	0	1	—	6	3.-4. delt

2. Klasse	1	2	3	4	5	6	7	8	9	10	11	12	Points	Præmie
1. O. Kinnmark, Göteborg	—	0	1	1	1	1	1	1	1/2	1	0	1/2	8	2.-3. Pr.
2. T. C. Jensen, Arden	1	—	1	1	1	1	1	0	1/2	1	1	1	9 1/2	1. Pr.
3. I. K. Jensen, Arden	0	0	—	1	0	0	0	0	0	0	0	0	1	
4. M. Anderson, Göteborg	0	0	0	—	0	1	0	1/2	0	0	1	1	3 1/2	
5. S. Lima, Rjukan	0	0	1	1	—	1	0	0	0	0	1	0	4	
6. E. Lundgren, Göteborg	0	0	1	0	0	—	0	1/2	1	0	1	1	4 1/2	
7. G. O. Modin, Stockholm	0	0	1	1	1	1	—	0	0	1	1	0	6	5. Pr.
8. Christiansen, Kristiania	0	1	1	1/2	1	1/2	1	—	1	0	1/2	1/2	7	4. Pr.
9. G. Thelander, Stockholm	1/2	1/2	1	1	1	0	1	0	—	1	1	1	8	2.-3. Pr.
10. A. Lifeldt, Kristiania	0	0	1	1	1	1	0	1	0	—	0	0	5	
11. N. P. Johansen, Arden	1	0	1	0	0	0	0	1/2	0	1	—	1/2	4	
12. Frk. K. Beskov, Stockh.	1/2	0	1	0	1	0	1	1/2	0	1	1/2	—	5 1/2	Exst. Pr.

Dansk Skakunions Regnskab 1918—19.

INDTÆGTER.	Kr.	Ø.	UDGIFTER.	Kr.	Ø.
Kontingent fra 11 direkte Medlemmer	44	00	Præmier til Løserturnering	42	50
Refusion af Porto	2	00	" " Korrespondan- ceturnering .	130	00
Kontingent f. Foreningerne	778	00	" " Enkeltmands- turnering...	104	00
Indgaaet Extrakontingent..	102	90	Rejsegodtgørelser	73	40
Overskud paa Skakbladet .	226	01	Forsikring af Vandreskjold	3	50
			Diverse Tryksager	60	40
			Kraks Vejviser	28	00
			Omkostn. v. Skjoldkampen	19	00
			Incasso af en Check	0	50
			Fragt af Ure til Enkelt- mandsturneringen	5	35
			Porto	88	44
			Afsat til Bestridelse af Om- kostningerne ved den næste nordiske Skakkon- gres i København.....	150	00
			Balance	447	82
	1152	91		1152	91

Skakbladets Regnskab 1918—19.

INDTÆGTER.	Kr.	Ø.	UDGIFTER.	Kr.	Ø.
Foreningernes Abonnement	1709	76	Trykning af Bladet.....	1634	00
Abonnem. g. Postvæsenet	223	66	Tryksager til Redaktion og Ekspedition	50	30
" " Ekspeditionen	109	09	Postvæsenet f. Forsendelse	78	89
Indgaaede Restancer.....	7	50	Bladets Ekspedition	45	00
" v. Salg af ældre Aargange ...	14	00	Porto til Redaktionen	10	10
" for Annoncer...	11	50	" " Ekspeditionen ...	31	21
			Saldo, Overskud	226	01
	2075	51		2075	51

Status pr. 30. Juni 1919.

AKTIVER.	Kr.	Ø.	PASSIVER.	Kr.	Ø.
Bank- og Kassebeholdning	112	23	Diverse Kreditorer	150	00
Restance paa Kontingent..	203	00	Balance	814	03
" " Skakbladet ..	648	80			
	964	03		964	03

TEORI OG PARTIER.

Parti Nr. 568.

Firspringerspil.

(Spillnt pr. Korrespondance 1919).

E. Jensen, N. C. Nielsen,

Arb. Skakklub. Kbh. Herning.

- | | |
|-----------|--------|
| 1. e2—e4 | e7—e5 |
| 2. Sg1—f3 | Sb8—c6 |
| 3. Sb1—c3 | Sg8—f6 |
| 4. Lf1—b5 | Lf8—b4 |
| 5. 0—0 | 0—0 |
| 6. d2—d3 | d7—d6 |
| 7. Lc1—g5 | Lb4×c3 |

Straks Se7 uden Afbytnig paa c3 anses for bedre.

- | | |
|-----------|--------|
| 8. b2×c3 | Sc6—e7 |
| 9. Sf3—h4 | Sf6—e8 |

Her spilles sædvanlig Sg6.

10. f2—f4

Følgen af dette Træk bliver et Officersoffer, hvis Korrekthed vi ikke anser for bevist af Partiet. Rigtigt var 10. Lc4, og hvis saa Kh8, da 11. f4.

10. c7—c6!

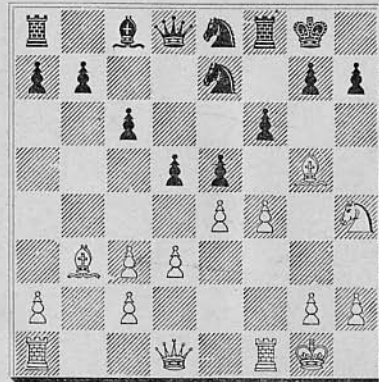
Stærkere end f6, hvorpaa følger 11. f×e5, f×g5, 12. T×f8†, K×f8, 13. Df3†, Kg8, 14. Lc4†, d5, 15. e×d5 osv.

- | | |
|------------|-------|
| 11. Lb5—c4 | d6—d5 |
| 12. Lc4—b3 | f7—f6 |

(Se Diagrammet).

- | | |
|-------------|--------|
| 13. f4×e5 | f6×g5 |
| 14. Tf1×f8† | Kg8×f8 |
| 15. Dd1—f3† | Kf8—g8 |
| 16. Ta1—f1 | Se8—c7 |
| 17. Df3—f7† | Kg8—h8 |
| 18. Df7—f8† | Dd8×f8 |

Stilling efter 12. Træk.



19. Tf1×f8† Se7—g8

20. Sh4—f3 g5—g4

Bedre var h6. Hvid har da ingen anden Maade at fortsætte Angrebet paa end 21. Sd4, Kh7, 22. e6, hvorefter det synes, at Sort kan forsvare sig tilstrækkeligt med Sf6 (23. e5, Se8).

21. Sf3—g5 h7—h6

22. e4×d5! Lc8—f5

Sort er svært i Vinden. Paa S×d5 følger 23. L×d5, c×d5, 24. e6 og Bonden kan kun standses ved at ofre Taarnet. Heller ikke c×d5 synes holdbart. 23. c4, h×g5, 24. c×d5, Kh7, 25. d6 osv.

23. Sg5—f7†

Stærkere end T×f5.

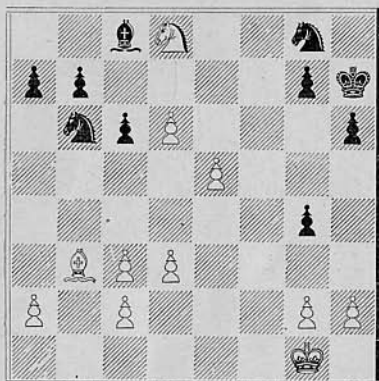
23. Kh8—h7

24. Tf8×a8 Sc7×a8

25. d5—d6 Sa8—b6

26. Sf7—d8 Lf5—c8

Sort er nu saa godt som lammet i sine Bevægelser, og de to Fribønder er



meget stærkere end Officeren. Hvid har derfor ingen Hast, men forbereder i Ro og Mag den afgørende Offensiv. 27. e6 vilde være mindre stærkt, da Sort saa spiller Sf6 og har Mulighed for at afbytte en Officer mod de to Bønder.

27. d3—d4 g7—g6

28. c3—c4 Kh7—g7

29. a2—a4 Sg8—f6

Officerstab kan ikke undgaas. Hvid truede med 30. a5, Sa8, 31. S×b7 eller 30. —, Sd7, 31. e6, Sf6, 32. S×b7. Paa 29. —, a7—a5 følger 30. c5, Sd5, 31. L×d5, c×d5, 32. S×b7; og endelig paa Kf8 spiller Hvid først 30. a5, Sa8, 31. c5, afbytter derefter Lb3 mod Sg8 og vinder saa paa samme Maade som ovenfor.

30. c5×f6 Kg7×f6

21. a4—a5 Sb6—d7

32. c4—c5 Sd7—f8

33. Kg1—f2 a7—a6

34. Kf2—c3 h6—h5

35. d4—d5 Sf8—d7

36. d5×c6 b7×c6

37. Lb3—c6! Kf6—e5

38. c2—c3 g6—g5

39. g2—g3 Op.givet.

Under Delegeretmødet blev der arrangeret en lille improviseret Turnering mellem de mødte Delegerede. Fra denne Turnering, hvori *Th. Riis* blev Sejrherrer, stammer det følgende Parti.

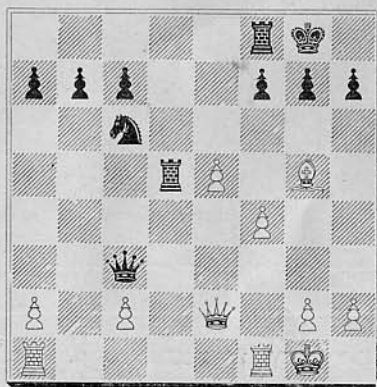
Parti Nr. 569.

Skandinavisk Parti

Fr. Weilbach,
Snekkersten.

Th. Riis,
Roskilde.

- | | | |
|-----|--------|--------|
| 1. | e2—e4 | d7—d5 |
| 2. | e4×d5 | Dd8×d5 |
| 3. | Sb1—c3 | Dd5—a5 |
| 4. | d2—d4 | e7—e5 |
| 5. | d4×c5 | Lf8—b4 |
| 6. | Sg1—f3 | Lc8—g4 |
| 7. | Lf1—e2 | Sb8—c6 |
| 8. | 0—0 | Lb4×c3 |
| 9. | b2×c3 | Ta8—d8 |
| 10. | Dd1—e1 | Sg8—e7 |
| 11. | Lc1—g5 | 0—0 |
| 12. | Sf3—d4 | Lg4×e2 |
| 13. | De1×e2 | Td8—d5 |
| 14. | Sd4×c6 | Se7×c6 |
| 15. | f2—f4 | Da5×c3 |



16. Dc2—g4

Hertil er Partiet korrekt spillet, men dette Træk er en Fejl, som koster en Bonde. Bedre var Td1.

16. Dc3—d4†
 17. Kgl—h1 Sc6×e5
 18. Dg4—g3 Se5—d7
 19. f4—f5 Sd7—f6
 20. Ta1—e1

20. L×f6, D×f6, 21. D×c7, T×f5 vilde være ufordelagtigt for Hvid.

20. Sf6—e4
 21. Tc1×e4

Denne Kombination kan ikke kaldes korrekt; men Hvid ser sin eneste Chance i at fastholde Angrebet.

21. Dd4×e4
 22. f5—f6

Paa Lh6 følger De5. Lf6 fører heller ikke til noget (22. —, g6, 23. f×g, D×g6).

22. De4—g6
 23. f6×g7 Tf8—e8

D×g7 kunde godt spilles; men det valgte Træk er stærkere.

24. h2—h4 Dg6×c2
 25. Dg3—f3 Td5—d7
 26. Df3×b7 Dc2×a2

Stærkere var Td1 med tvungen Taarnafbytning.

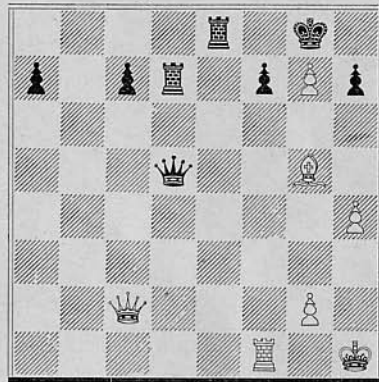
27. Db7—c6 Da2—d5
 28. Dc6—c2

Spillet drejer sig nu om Dronningafbytning, som Sort søger at fremtvinge, medens Hvid vrider sig som en Orm for at undgaa Afbytningen.

(Se Diagrammet).

28. Dd5—d3
 29. Dc2—f2 c7—c5
 30. Lg5—f6 Dd3—e2
 31. Df2—g1 Td7—d6
 32. Lf6—g5 c5—c4

Stilling efter 28. Træk.



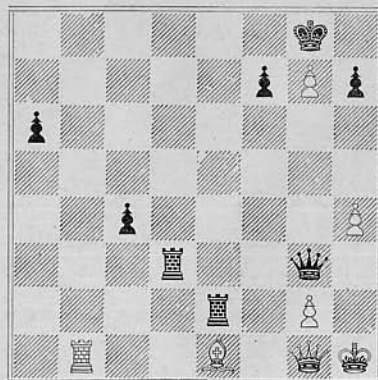
33. Lg5—f6 a7—a6
 Overflødig Forsigtighed.

34. Lf6—c3 De2—d3
 Hvid truede med Te1.

35. Dg1—f2 Dd3—g6
 36. Lc3—f6 Td6—e6
 37. Lf6—c3 Te6—e2
 38. Df2—g1 Te8—e3
 39. Tf1—d1 Te3—d3

Sort overser her en Mat i 3 Træk (Th3† osv.)

40. Td1—b1 Dg6—g3
 41. Lc3—e1



Afbytningen fremtvinges nu paa en fiks Maade.

- | | | |
|-----|--------|---------|
| 41. | | Dg3—h3† |
| 42. | Dg1—h2 | Dh3×h2† |
| 43. | Kh1×h2 | Td3—b3 |
- Opgivet.

Parti Nr. 570.

Fransk Parti.

(Spillet i Københavnske Skakspilleres Sammenslutnings Turnering 30. April 1919).

H. Nissen. *Gemzøe.*

- | | | |
|-----|--------|--------|
| 1. | e2—e4 | e7—e6 |
| 2. | d2—d4 | d7—d5 |
| 3. | Sb1—c3 | Sg8—f6 |
| 4. | Lc1—g5 | Lf8—e7 |
| 5. | e4—e5 | Si6—d7 |
| 6. | Lg5×e7 | Dd8×e7 |
| 7. | f2—f4 | 0—0 |
| 8. | Sg1—f3 | c7—c5 |
| 9. | Lf1—d3 | i7—i6 |
| 10. | 0—0 | Sb8—c6 |
| 11. | Si3—h4 | |

Et Træk, som fortjener Opmærksomhed. Hvis f×e, saa 12. L×h7†, K×h7, 13. Dh5†. Kg8, 14. Sg6, De8, 15. f×e, Sf6, 16. e×f6, T×f6, 17. T×f6, g×f, 18. Dh8†, og Mat i næste Træk.

Bilguers Haandbog har i 11te Træk Sb5 med Fortsættelsen a6, 12. Sd6, c×d, 13. De2, Sc5, 14. Tael, Ld7 til Fordel for Sort.

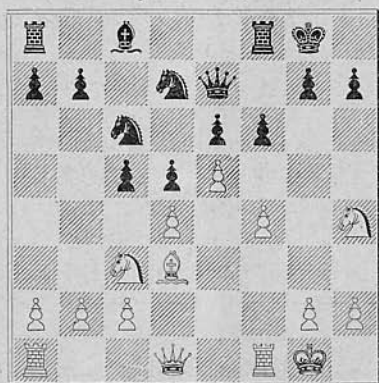
(Se Diagrammet).

- | | | |
|-----|--------|--------|
| 11. | | f6—f5 |
| 12. | Sh4—f3 | a7—a6 |
| 13. | Dd1—e1 | c5×d4 |
| 14. | Sc3—e2 | Sd7—c5 |

Bonden paa d4 kan ikke holdes (Dc5, 15. Df2).

- | | | |
|-----|--------|--------|
| 15. | Se2×d4 | Lc8—d7 |
| 16. | Kg1—h1 | Sc5—e4 |

Stilling efter 11. Træk.



- | | | |
|-----|--------|--------|
| 17. | e2—c3 | Sc6—d8 |
| 18. | Ta1—c1 | b7—b5 |
| 19. | a2—a4 | |

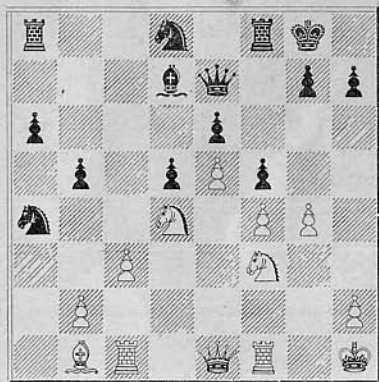
Dette Bondeoffer forekommer os noget umotiveret. Det skal maaske aliede Opmærksomheden fra den paatænkte Offensiv paa højre Fløj.

- | | |
|-----|--------|
| 19. | Se4—c5 |
|-----|--------|

De mange Springertræk tager for lang Tid. Bedre var b×a4.

- | | | |
|-----|--------|--------|
| 20. | Ld3—b1 | Sc5×a4 |
| 21. | g2—g4 | |

Uden at bekymre sig om Bb2 begynder Hvid et kraftigt Angreb paa Kongestillingen. Han truer foreløbig med 22. g×f, e×f, 23. e6, L×e6, 24. L×f5.



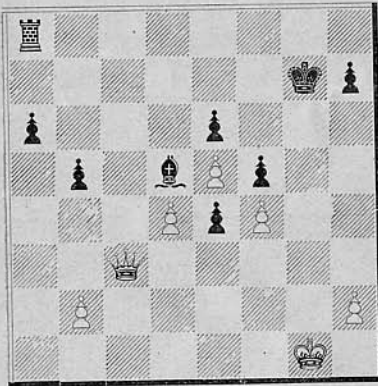
- 21. g7—g6
- 22. g4×f5 g6×f5
- 23. Tf1—g1† Kg8—h8
- 24. De1—g3 Sd8—c6
- 25. Dg3—h3 Sa4—c5

Paa Tg8 følger ligeledes 26. Sh4.

- 26. Sf3—h4 Tf8—g8
- 27. Sh4—g6† Tg8×g6
- 28. Tg1×g6 Sc5—e4
- 29. Lb1×e4 d5×e4
- 30. Tc1—g1 Sc6×d4

Sort kan ikke undgaa Afbytning af Dronningen mod 2 Taarne.

- 31. Tg6—g7 De7×g7
- 32. Tg1×g7 Kh8×g7
- 33. c3×d4 Ld7—c6
- 34. Kh1—g1 Lc6—d5
- 35. Dh3—c3 Kg7—h6?



Efter dette mindre velvalgte Træk følger der en brat Afslutning.

Slutspillet kunde ellers være blevet sejt nok for Hvid.

- 36. Dc3—g3! Opgivet.

Parti Nr. 571.

Siciliansk Parti.

(Spillet 11. Sept. 1913 i Wiesbaden).

Dr. Hartlaub. Fleischer.

- 1. e2—e4 c7—c5
- 2. f2—f4

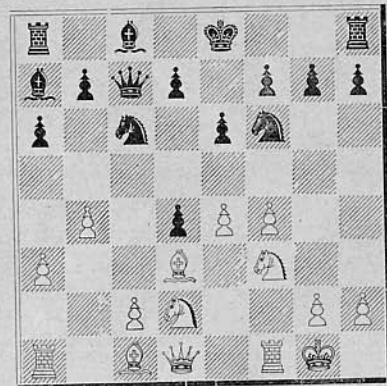
Det kan undertiden have sin Charme at gaa udenfor Teoriens banede Veje.

- 2. e7—e6
- 3. d2—d4 c5×d4
- 4. Sg1—f3 Sb8—c6
- 5. Lf1—d3

I Stedet for at slaa Bd4, hvorved Sort vilde faa Angreb paa Skraalinen a7—g1, søger Hvid Dækning bag Bonden og fremmer sin Udvikling.

- 5. Lf8—c5
- 6. a2—a3 a7—a6
- 7. b2—b4 Lc5—a7
- 8. 0—0 Sg8—f6
- 9. Sb1—d2 Dd8—c7

Dronningen kommer her til at spille en Statists Rolle. Bedre var De7 eller b7—b5.

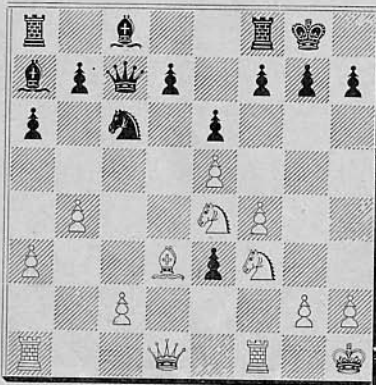


- 10. e4—e5 Sf6—d5
- 11. Sd2—e4 Sd5—e3
- 12. Lc1×e3

Paa Sd6† kunde Sort med Fordel svare med D×d6, 13. e5×d6 (L×e3?, d×e3!), S×d1, 14. T×d1, Lb8.

12. d4×c3
13. Kg1—h1 0—0

Med Rokaden undrager Sort sig den truende Springerskak. Han har aabenbart ikke tænkt sig Muligheden af det Festfyrværkeri, som Hvid nu afbrænder.



14. Se4—f6† g7×f6
15. Ld3—h7† Kg8×h7

Bedre var Kg7; men Hvids Angrebschancer byder dog et mer end tilstrækkeligt Ækvivalent for den ofrede Officer; f. Eks. 16. Sg5, f×g, 17. Dh5, Th8, 18. f×g og Hvid vinder; eller 16. Sg5, f×e, 17. Dg4!, Kf6, 18. S×f7, Ke7!, 19. Dg5†, Ke8, 20. Sd6†, D×d6, 21. Lg6†, Tf7, 22. L×f7†, K×f7, 23. f×e† og Hvid vinder.

16. Sf3—g5† f6×g5

Hvis Kg6, saa 17. Dg4, f5, 18. Dg3.

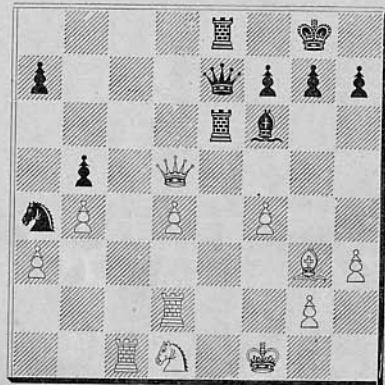
17. Dd1—h5 Kh7—g7

18. Dh5×g5† Kg7—h7

19. Tf1—f3 og Mat i næste Træk.
(Deutsche Schachzeitung).

Partislutning.

(Af et for nogen Tid siden i Haag spillet Parti, hvor R. Loman havde de sorte Brikker).



Sort, som har Trækket, spillede

1. Lf6—h4

Derefter fulgte

2. Dd5—f3 Te6—e1 †

3. Kf1—f2 Te1—f1 †!

4. Kf2×f1 De7—e1 †

5. Lg3×e1 Te8—e1 †

(Deutsche Schachzeitung).

Dansk Skakunion

Forretningsudvalget: Formand: Overlærer *V. Thoresen*, Randers. Kasserer: Overretssagf. *J. Giersing*, København. Turneringsleder: Bogb. *Thorvald Riis*, Roskilde.

Samtlige Kredsformænd udgør i Forening med ovennævnte Forretningsudvalg den samlede Bestyrelse.

Foreninger under Unionen.

1. Kreds. Kredsformand Ingeniør Buch, Aalborg.

Forening	Mødested	Mødedag	Medl.	Formand
Aalborg	Klubben og Royal	To.	53	Ingeniør H. Denver
Arden	Afholdshotellet	O.	18	Bogholder O. Hoffmann
Hals-Gandrup Skakf.	Afholdshotellet	O.	15	Mejerist A. C. Sørensen
Hjørring	Forsamlingsbygning.	To.	10	
Hobro	Grønd Hotel	M.	18	Købmand Thomsen
Pandrup Hune			14	Martin Christensen
Randers	Harmonien	O. & S.	53	Overlærer A. Hansen
Skørping	Turisthotellet	To.	12	Lærer O. J. Peteren

2. Kreds. Kredsformand Trafikassistent Bjerrum, Holstebro.

Herning	Højskolehjemmet	Ti.	20	Lærer A. J. Marcussen
Holstebro	Højskolehjemmet	M. & F.	22	Trafikassistent A. T. Bjerrum
Lemvig	Afholdshotellet	O.	33	Stationsforst. N. Juel
Skive Skakklub	Hotel Royal	M.	16	Bogholder C. Ernst Jensen
Struer	Missionshotellet	To. & S.	8	Telegrafbest. V. Bunken
Thisted	Hotel Royal	To.	30	Amtsvejspektør Dalsgaard
Vemb	Gæstgivergaarden	M.	12	Barber C. N. Moesgaard
Viborg	Afholdshotellet	F.	25	Overretssagf. Ejstrup

3. Kreds. Kredsformand Sagfører A. Sidenius, Grenaa.

Aarhus	Haandværkerfor.	Ti. & S.	43	Red. Hemmer Hansen
Grenaa	Pavillonen	Ti.	34	Sagfører A. Sidenius
Horsens	Hotel Hejmdal	M.	28	Øjenlæge N. Høeg
Silkeborg	Jernbanhotellet	To.	24	Kurlæge C. Bjerregaard
- nye Skakklub	Centralcaféen	M. & F.	22	Malermester Andr. Jensen
Voldby og Omegn	Forsamlingshuset	Ti.	11	Smedemester V. Sørensen
Æbeltoft	Hotel Vigen	O.	18	Apotheker A. Hansen

4. Kreds. Kredsformand Kantor Pedersen-Horne, Middelfart.

Bogense	Haandværkerfor.	F.	15	Drejer Villh. Schøne
Esbjerg	Hotel Royal	O.	18	Lærer V. Langvad
Fredericia	Hotel Victoria	Ti	28	Overretssagf. S. Vandborg
Middelfart	Afholdshotellet	To.	23	Lærer P. A. Petersen
Odense	Læseforeningen	M., T. & S.	46	Cand. mag. N. Larsen
„ Skakkl. af 1917	Folkets Hus	M. & O.	40	Bogholder G. Jørgensen
Rudkøbing	Hotel Rudkøbing	Ti.	15	Driftsbestyrer A. Bülow
Svendborg	Borgerforeningen	Ti.	15	Lædehandler L. Nielsen

5. Kreds. Kredsformand Kommuelærer N. Sørensen, Nykøbing F.

Forening	Mødested	Mødedag	Medl.	Formand
Haslev	Jernbanelhotellet	M.	20	Bogholder Chr. Hansen
Maribo	Haandværkerfor.	M.	14	Gartner P. Hansen
Nakskov	Hotel Harmonien	F.	12	Dr. Kjerulf Lassen
„ Arb. Skakklub“	Forsamlingsbygn.	O.	21	Snedker H. C. Frederiksen
Nykøbing F.	Hotel Phønix	F.	26	Øjenlæge Alb. Møller
Næstved	Højskolehjemmet	M.	40	Redaktør M. Nøhr
Vordingborg	Hotel Valdemar	To.	12	Trafikass. F. E. Gerhard

6. Kreds. Kredsformand Fabrikant Albrecht, Slagelse.

Frederikssund	Hotel Issefjord	O.	14	Fabrikant S. A. Hansen
Gilleleje	Badehotellet	To.	16	cand. mag. Otto Jensen
Helsingør	Industriforeningen	O.	15	Adjunkt Fr. Weilbach
Hillerød	Missionshotellet	Ti.	25	Redaktør L. Kruse
Hørsholm	Hørsholm Hotel	M.	23	Skoleinsp. Tryde
Korsør	Klubhotellet	To.	10	Maskinmester Th. Langkilde
Roskilde	Højskolehjemmet	Ti.	32	Bogb. Thorvald Riis
„ Arb. Skakklub	Fjordvilla	To.	8	Skomagermester C. Hansen
Skelskør	Haandværkerf.	M.	14	Lærer D. Islev
Slagelse	Højskolehjemmet	To.	24	Realskolelærer N. Storm

7. Kreds Kredsformand Fuldmægtig A. Nissen, København.

A. H. 1913	Alm. Hospital	Ti.	7	Børstenb. W. W. Hansen
Arb. Skakklub	Landmandsh., Landemærket	Ti.	85	Smed P. Wandall
Civiletaternes S.	Vesterbrogade 18	O.	29	Toldass. Fr. Kruse
De døvst. Skakf.	Brohusgade 17		38	Assistent O. Schioldann
Skakk. „Godthaab“	Café du Prop	M.	16	Snedker A. Langkjær
Indstrifor. Skakk.	Industriforeningen	F.	132	Typograf Chr. Bentzen
Kbhvns. Skakf.	Studenterforeningen	O.	102	Overretssagfører Giersing
Skovshoved	Hotellet	M.	10	Fabrikant Chr. Nielsen
Søborg	Afh.kafé, Fr.borgvej	O.	8	Prægemester J. Jakobsen
Rønne	Afholdshotellet	Ti.	26	Barber Chr. Madsen
Valby	Kafé Taarnborg Allegade 18	To.	30	Boghandler L. Gad

Reykjavik

Løsning: 1) Th5.

Afleveret til Postvæsenet Mandag den 1. September 1919.



A. Bäckhäusens Bogtrykkeri, Horsens.