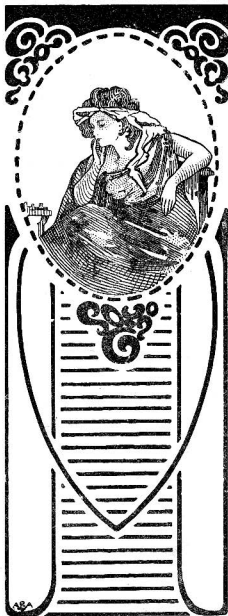


SKAKBLADET

== ORGAN FOR DANSK SKAKUNION ==



Udgaar hver Maaned.
Bestilles gennem Postvæ-
seret i Danmark; orge og
Sverrig.

Pris Kr. 3,00 inkl. Postp.
(Foreninger i D. S. U. Kr.
2,08) aarlig.

15. Aargang Nr. 11.
Maj 1919.

*

Redaktion:

Opgaver og Løsninger:
Kasserer & Exped.sekretær
J. Møller,

Amager Fælledvej 37 IV, København C.

Partier m. v.:
Adjunkt **Fr. Weilbach.**
Snekkersten.

Ekspedition:

A. Backhausens Bogtrykkeri,
Horsens.

Reklamationer sker til det
stedlige Posthus.

SKAK-

Partilister med særlig Kolonne til Noter, stærkt Papir, 100 Stk. 1,50 Kr. — 500 Stk. 6. Kr.

Diagrammer til Opgaver og Partistillinger, stærkt Papir, 100 Stk. 1 Kr. — 500 Stk. 4. Kr.

Analyse-Skemaer, stort Kvart-Format, 100 Stk. 3 Kr.

Parti - Noteringsbøger, bekvemt Lommeformat, indeholdende Skemaer til 20 Partier samt Kolonne til Noter.

Praktisk for alle! — Uundværlig

for enhver Korrespondancespiller!
Pris pr. Eksp. 35 Øre, — 10 Eksp. 3 Kr.
Brætter, Format 48. cm., paa stærkt Pap med Lærredskant, lakerede og sammenfoldelige. **Solideste og mest praktiske Klubber!** Pris pr. Stk. 2 Kr. — 5 Stk. 9 Kr.

Thorvald Riis, Roskilde,

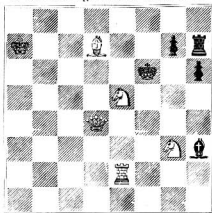
Bogbinderi og Protokolfabrik.

Telf. 338.

Sec. Olsegade 10.

Otto Würzburg.

2. Pr. Pittsburgh Gazette Times 1918.



Mat i 2 Træk.

Løsningen findes efter Foreningslisten.

G. KUNST.

Overretssagfører.

HORSENS.

Incasso.

Brug

Aggerbecks

Sæber.

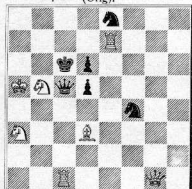
SKAKBLADET.

Af „Skakbladet“ findes nu kun 5. og 6. Aargang komplet.

Pris pr. Aargang 1 Kr.

OPGAVER.

1673. Knud Hannemann.
(Orig.)



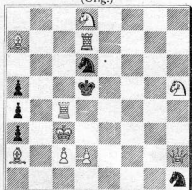
Mat i 2 Træk.

1674. K. A. K. Larsen.
(Orig.)



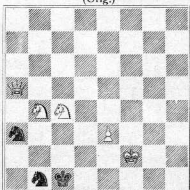
Mat i 2 Træk.

1675. K. A. K. Larsen.
(Orig.)



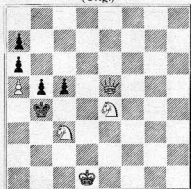
Selvmat i 3 Træk.

1676. A. Munck, Skovshøjrup.
(Orig.)



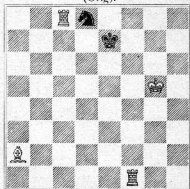
Mat i 3 Træk.

1677. A. Munck, Skovshøjrup.
(Orig.)



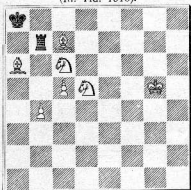
Mat i 3 Træk.

1678. A. Munck, Skovshøjrup.
(Orig.)



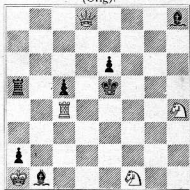
Mat i 4 Træk.

1679. A. Munck, Skovshøjrup.
(Ill. Tid. 1918).



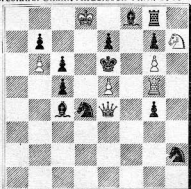
Mat i 4 Træk.

1680. Tuxen og Larsen, København.
(Orig.)



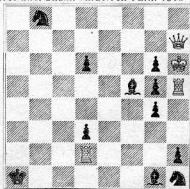
Mat i 4 Træk.

1681. Hans Johner, Zürich. 1. Pr.
Breslauer Skakf. Anderssen Turn. 1918/19.



Mat i 3 Træk.

1682. Hans Vetter, Dresden. 1. Pr.
Breslauer Skakf. Andersen Turn. 1918/19.



Mat i 4 Træk.

Løsninger til Opgaverne i Martsnumret.

Nr. 1653 af H. V. Tuxen: 1) Kb3 —

For at undgaa Binding af Taarnet (N.H.)

Nr. 1654 af H. V. Tuxen: 1) Ta2 —

Saadanne Springerafdækninger hører, synes jeg, til de temmelig „umulige“ Sujetter; Resultaterne her er forholdsvis beundringsværdige! (N.C.L.)

Nr. 1655 af A. Munck: 1) Db8, Kh5, 2) Kf5. 1) —, Tc8, 2) Db1. 1) —, Kh3, 2) Dg8.

Meget smuk. Jeg kunde ønske at se dens nærmeste Forgænger, jeg formoder den maa have saadanne (N.C.L.). En Fortsættelse til Forf.s Artikel i December-Numret (N.H.)

Nr. 1656 af A. Munck: 1) Db7, Kd6, 2) Sd3. 1) —, Kf6, 2) f4. 1) —, Kf4, 2) De7. 1) —, Kd4, 2) D64†. 1) —, d4, 2) Dc7†.

Fleire smukke Vendinger indledet med et overraskende 1. Træk (T. og L.) Vellykket Smaating (N.C.L.) En særdeles fin Opgave (J.P.J.) To prægtige Opgaver (J.A.B.) En smuk Bøhmer; Varianten 1) —, d4, 2) Dc7† med dens to rene Matter er overordentlig ofte anvendt og saabenbart vel egnet til Forbindelse med andre Matbilledvarianter (N.H.)

Nr. 1657 af J. Scheel: 1) Lh6, Trusel 2) Te3†. 1) —, b6, 2) Td5†. 1) —, S×d3, 2) L×g7†.

Nydelig (T. og L.) Overordentlig vanskelig at løse, hvad Schells Opgaver altid er, ligesom Bønderne er meget virkningsfuldt anbragt. Denne Opgave er meget kunstfærdig (J.P.J.)

Nr. 1658 af C. Bull: 1) Dc8, Trusel 2) De8†. 1) —, Ke6, 2) d8 (S)†. 1) —, Se7, 2) d8 (S)†. 1) —, L×d6, 2) Dg8†.

En meget indviklet Opgave (J.P.J.)

Nr. 1659 af J. Møller: (med sort Bonde h7). 1) Td4, cd, 2) T×c3. 1) —, T×T (Trusel) 2) Le7. 1) —, cb, 2) Kc6. 1) —, T×D, 2) T×e4†. 1) —, gf, 2) Df4.

En usædvanlig variantrig Opgave (A.N.) Vanskelig at løse, en meget sammensat og indholdsrig Opgave. Det er fint, at der samtidig staar 5 Officerer i Slag, uden at der er Dobbeltspil. Jeg holder den for at være bedre end 1660

som nok er meget elegant, men ret let at løse (J.P.J.) Nydeligt (P.P.) Det er nydeligt og overraskende, at det hvide T. netop for at medvirke til at udrense Linien f2—b6, anbringer sig i den og tilsyneladende forøger Hindringen for Dronningens Adgang til b6 (N.H.)

Nr. 1660 af J. Cauveren: 1) Sa4, Trusel 2) Sc3†. 1) —, Sf5, 2) Lb6. 1) —, K×L, 2) Df2†. 1) —, Ke4, 2) Dg4†. 1) —, ed, 2) De1. 1) —, e4, 2) Dg7.

To virkelig gode og smukke Opgaver, dog synes vi, i Betragtning af enkelte Dobbelttrusler i Cauverens Opgave, at Møllers Opgave burde have været alene om 2. Præmie (T. og L.) To smukke og righoldige Opgaver (A. N.)

Nr. 1661 af S. Herland: 1) Kb3, ba, 2) Kc3. 1) —, dc, 2) Kc4. 1) —, d5, 2) Dh2†. 1) —, d6, 2) Dg5†. 1) —, Le7, 2) Lg3†.

Flere Forførelser i. Ex. 1) b4 eller 1) Kb5 (V.R.) En overordentlig vellykket Matdubleringsopgave, der dog skæmmes noget af et mindre smukt 1. Træk (T. og L.) Om de fire foregaaende har jeg af forskellige Grunde ikke Lyst til at udtale mig, denne kalder jeg *fin!* (N.C.L.) 1) K×b4, D×b4 og a×b4 er udmærkede Forførelser (J.P.J.)

Nr. 1662 af E. Brunner: 1) Dh5, Trusel 2) f5, T×f5, 3) S×d6. 1) —, T×b5, 2) D×b5, ~, 3) S×f6†. 1) Ld1 strander paa h5 2) L×h5, h6, 3) Sf8, Dh7.

Det er ikke let at finde en Naal i en Høstak (V.R.) Idéen i denne Opgave er af ualmindelig Art; det drejer sig om det parakritiske Træk med to sorte Modstandere af samme Gangart. Den hvide D. udfører det parakritiske Træk — passerende Skæringspunktet f5 — for at opnaa, at det sorte f-Taarn kan træde beskyrmende imellem den og det angribende andet sorte Taarn. En interessant Opgave! men ganske vist meget kompliceret i sin Konstruktion (N.H.)

Løser: Erik Andersen 28 Points (undtagen 1662), V. Røpke 29 Points, Tuxen og Larsen 27 Points, A. Nilsson 27 Points (undtagen 1662), C. J. A. Berg 25 Points (undtagen 1662) C. Schreiber 25 Points (undtagen 1653, 1662 og 1659, i hvilken Løsningen af Hovedspillet er urigtig angivet), R. Knudsen 29 Points, N. C. Lose 26 Points (undtagen 1662), J. P. Jensen 28 Points (undtagen 1662), Hanne-mann 28 Points (undtagen 1662), P. Petersen 29 Points, J. A. Broholm 27 Points (undtagen 1662 og 1659, i hvilken Løsningen af Hovedspillet er urigtig angivet), Chr. Petrus 21 Points (undtagen 1657, 1661, 1662 og 1659, i hvilken Løsningen af Hovedspillet er urigtig angivet).

Rettelse: I Opg. 1646 af R. Knudsen ønsker Forfatteren tilføjet en sort Bonde b3. I Opg. 1668 af Arthur Madsen ønsker Forfatteren tilføjet en hvid Bonde b5 og en sort Bonde b6.

I Opgave Nr. 1644 strander den tilsigtede Løsning, naar Springeren spilles til g2, saaledes som paavist af en passant og J. A. Broholm.

Brevkasse: Knud Hannemann. Rettelsen nytter ikke, se ovenfor. Chr. Petersen. Den originale Opgave ønskes ikke benyttet. Johs. Jørgensen, J. A. Broholm, A. Munck. Tak for Opgaverne.

Opgaveturnering.

I den Opgaveturnering, som det tyske Skakforbund og Breslauer Skakforeningen „Anderssen“ udskrev forrige Aar til Minde om Skakmesteren Adolf Anderssen er der nu fældet Dom af L. Noack, Julius Steinitz og Otto Ackermann som Dommere. For Firetrækkere tilfaldt Præmierne 1. Hans Vetter, 2. E. Palkoska, 3. H. v. Gottschall, medens v. Heycop ten Ham, Max Karstedt, H. Vetter, von Düben, G. Ernst og Dedrle fik hædrende Omtale. For Tretrækkere tilfaldt Præmierne 1. Hans Johner, 2. G. Chocholous, 3. F. Dedrle, medens Maszmann, Karstedt, G. Ernst, A. Kraemer, Michels og Maszmann og C. Lindquist fik hædrende Omtale. Til Turneringen var indsendt 176 Opgaver, hvoraf 4 fra Danmark, nemlig en Firetrækker og to Tretrækker af J. F. P. Hovgaard og en Firetrækker af J. Møller. Dommerne fremhæver særlig den med 1. Præmie belønnede Firetrækker, og Johners 1. Præmietager kalder de en Mesterydelse med en original Idé. Begge Opgaver er fine Kombinationsopgaver, hvis Idé ligger i Sorts Spil. Vi foretrækker Tretrækkeren paa Grund af dens nye og morsomme Idé. Firetrækkerens Idé er set før, selv om den er dygtig udført.

Moderne Totrækkere.

At Verden er fuld af Skumlere, har ikke mindst Totrækskomponister maattet føle.

Naar en eller anden Ide var udtømt, raabte man straks op med at Totræksopgaverne var dødsdømte, og Totræksforfatterne hurtigt maatte blive Museums-genstande.

Snart dukkede der dog nye Muligheder frem, disse blev efterhaanden gennemarbejdede — hvorefter Historien gentog sig!

En Forening, som har bidraget overmaade meget til nye Idéers Fremkomst, er „The Good Companion Chess Problem Club, International“.

Foreningen, der snart har eksisteret i 6 Aar, har særlig lagt Vægt paa Sorts Forsvar.

En af de frugtbarste Idéer paa dette Omraade er utvivlsomt hvid Konges Udsættelse for Skak.

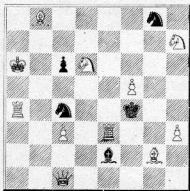
Opgaveforfattere som Mackenzie, Gamage, Charlick og mange andre havde jo paa dette Omraade ydet fremragende Ting, men Opgaverne var gennemgaende noget tunge og overfyldte.

Her har imidlertid G. C. opnaaet forbavsende Resultater; Diagr. 1 viser saaledes en Opgave, hvis Elegance man skal lede længe efter.

Frigørelsen af bundne hvide Brikker har været benyttet nogen Tid, men har dog først faaet sin egentlige Udvikling i G. C.

Et meget smukt Eksempel paa Frigørelse af en hvid Springer kombineret med Selvblokade er Skakbladets Nr. 1545 April 1918 af Guidelli.

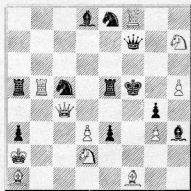
1. C. Mansfield.



1) Le4!

1. Pr. G. C. Marts 1917.

2. A. Ellerman.



1) Sf3.

1. Pr. G. C. Marts 1918.

En Idé, hvis Behandling udelukkende skyldes G. C. er den saakaldte „Half-pin“ (Halvbinding).

Idéen fremgaar klart af den fortræffelig Opgave paa Diagr. 2, hvor den er kombineret med Frigørelse af bunden hvid Dronning.

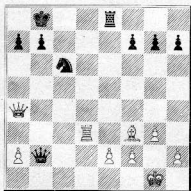
Til Slut et Par orienterende Oplysninger om Foreningen: G. C. har 400 Medlemmer, G. C. afholder aarlig ca. 10 Totræksturneringer. Dommere: Alain C. White og Frank Janet, Aarsbidrag 3 Dollars. Henvendelser ang. G. C. besvares af

H. V. Taxen, Sofievej 14,
Hellerup.



Bemærkning til Parti Nr. 556.

Hr. O. Blichfeldt gør opmærksom paa, at Hvid kunde have vundet Partiet ved i 22. Træk at spille Df4†. Stillingen var da, som Diagrammet viser.



I Noterne er der gaaet ud fra, at Sort

kan forsvare sig tilstrækkeligt med Se5; men herefter følger

- | | | |
|-----|--------|-------------|
| 23. | Td3—b3 | Db2—a1† (A) |
| 24. | Kg1—g2 | b7—b6 |
| 25. | Df4—e4 | |
| | eller | 24. Te8—e7 |
| 25. | Df4—b4 | |

A.

- | | | |
|-----|---------|------------|
| 23. | | Db2×a2 |
| 24. | Tb3×b7† | Kb8—c8 |
| 25. | Df4—c1† | Da2—c4 |
| 26. | Dc1×c4 | Se5×c4 |
| 27. | Tb7×f7 | og vinder. |

Under Spillet foreslog Hr. Blichfeldt Df4†; men Hr. Fr. Thomsen mente, at Kg2 var forsigtigere. Da Enighed ikke kunde opnaas, gav Hr. Blichfeldt efter, skønt han var overbevist om, at Df4† havde vundet Partiet.

Heri maa man sikkert give Hr. Blichfeldt Ret. Til Forsvar for Kg2 kan kun

siges, at Trækket, om end ikke saa stærkt som $Df4\uparrow$, dog vistnok er tilstrækkeligt til at sikre Hvid Fordelen. I hvert Fald er det Redaktionens Anskuelse, at Hvid endnu efter 30te Træk havde en vindende Stilling.

Parti Nr. 558.

Falkbeer Gambit.

(Spillet ved Skjoldkampen i Odense
23. Marts 1919).

H. Norman-Hansen, A. Kier,
København. Aarhus.

- | | | |
|----|---------------|---------|
| 1. | $e2-e4$ | $e7-e5$ |
| 2. | $f2-f4$ | $d7-d5$ |
| 3. | $e4\times d5$ | $e5-e4$ |
| 4. | $c2-c4$ | |

En af H. Krause angiven Fortsættelse.

- | | | |
|----|----------|---------------|
| 4. | $c7-c6$ | |
| 5. | $Sb1-c3$ | $Sg8-f6$ |
| 6. | $d2-d4$ | $c6\times d5$ |
| 7. | $Dd1-b3$ | $Sb8-c6$ |

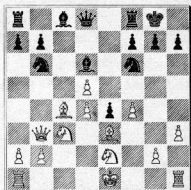
Dette kan ikke være rigtigt, da Springereren straks maa gaa tilbage. Det bedste er vel $Ld6$.

- | | | |
|----|---------------|----------|
| 8. | $c4\times d5$ | $Sc6-b8$ |
|----|---------------|----------|

Hverken $Sa5$ eller $Sc7$ er synderlig indbydende. I sidste Tilfælde kan Sort ganske vist efter 9. $Lc4$ spille $Sf5$ og derefter $Sd6$; men det giver lige saa meget Tempotab som det valgte Træk.

- | | | |
|-----|----------|----------|
| 9. | $Lf1-c4$ | $Lf8-d6$ |
| 10. | $Sg1-e2$ | 0—0 |
| 11. | $h2-h3$ | $Sb8-d7$ |
| 12. | $Lc1-c3$ | $Sd7-b6$ |

Trods Tempotabet i 7. og 8. Træk staar Sort ikke daasligt, hvoraf man maaske tør slutte, at Krauses Variant ikke er saa farlig for Sort.



13. 0—0—0

Den lange Rokade er risikabel paa Grund af den aabne c—Linie. Hvid skulde straks begynde Angrebet med 13. $g4$, $S\times c4$, 14. $D\times c4$, $Ld7$, 15. $Sg3$. Dronningen kunde saa efter $Tc8$ gaa til $e2$, og Kongen kunde finde en sikker Plads paa $f2$.

- | | | |
|-----|----------------|----------|
| 13. | $Sb6\times c4$ | |
| 14. | $Db3\times c4$ | $Lc8-d7$ |
| 15. | $Kc1-b1$ | $Dd8-a5$ |
| 16. | $g2-g4$ | $b7-b5$ |

Spillet bliver nu meget livligt, idet Parterne angriber hver paa sin Fløj; men Sort har det bedste Angreb og den mindst udsatte Kongestilling.

- | | | |
|-----|----------|---------|
| 17. | $Dc4-b3$ | $b5-b4$ |
| 18. | $g4-g5$ | |

Springeren paa $c3$ kan ikke reddes; paa den anden Side kan Sort ikke flytte $Sf6$ uden at prisgive $Be4$.

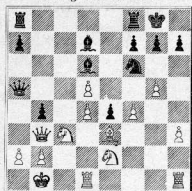
(Se Diagrammet).

- | | |
|-----|----------------|
| 18. | $b4\times c3$ |
| 19. | $Se2\times c3$ |

Hvid indser, at han maa give Afkald paa at slaa $Sf6$, ikke paa Grund af $Laf4$, som kun vilde give Sort en Kvalitet for et Par Bønder, men paa Grund $Tf8-c8$, 20. $S\times c3$, $Tb8$, 21. $Dc2$, $D\times c3$.

- | | |
|-----|----------|
| 19. | $Sf6-h5$ |
|-----|----------|

Stilling efter 18. Træk.



Sort kunde godt fortsætte Angrebet med Tf8—c8. Springeren kan, som ovenfor vist, ikke slaas.

20. Td1—d2

Tc1 var bedre, men Spillet kan ikke holdes.

20. Ta8—b8

21. Db3—c2 Ld6—b4

22. Kb1—a1 Tf8—c8

Opgivet.

Parti Nr. 559.

Dronningbondespil.

(Spillet i Skjoldkampen i Odense

23. Marts 1919).

Karl Flemin, Gemzøe,

Odense. København.

1. d2—d4 d7—d5

2. c2—c4 e7—e6

3. Sb1—c3 Sg8—f6

4. Lc1—g5 Sb8—d7

Lige saa godt som Le7.

5. e2—e3 c7—c6

6. Sg1—f3 Dd8—a5

Denne Spillemaade (c6 efterfulgt af

Da5) kaldes Cambridge-Springs Varianten, fordi den ofte blev spillet i denne Turnering (1904). Den stammer fra Pillsbury.

7. Lg5×f6

Afbytningen er ikke nødvendig paa dette Tidspunkt; Hvid kan straks spille Sd2.

7. Sd7×f6

8. Sf3—d2 Lf8—d6

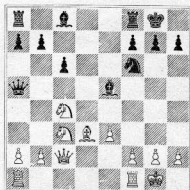
9. Lf1—d3 0—0

10. 0—0 e6—e5

11. d4×e5 Ld6×e5

12. Dd1—c2 d5×c4

13. Sd2×c4



13. Le5×h2†

Denne Kombination ser ret lovende ud; men den synes dog ikke at være korrekt.

14. Kg1×h2 Da5—h5†

15. Kh2—g1 Sf6—g4

16. Tf1—d1 Dh5—h2†

17. Kgl—f1 b7—b5

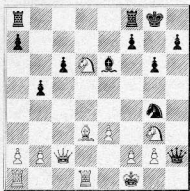
18. Sc4—d6 Lc8—e6

19. Sc3—c2 g7—g6

20. Se2—g3

Hvid har aabenbart været i Tidsnød. Ellers havde han næppe valgt et saa uheldigt Træk. Springeren kunde gaa

til f4 eller til g1; desuden kunde Hvid godt spille D×c6.



20. Sg4×c3†

Sort faar nu pludselig Vind i Sejlene, og han er ikke sen til at udnytte den gode Chance.

21. f2×e3 Dh2×g3

22. Dc2—c5

Nu var D×c6 ikke godt paa Grund af Td8, 23. Se4, D×e3.

22. Ta8—d8

23. Sd6—e4 Dg3—h2

Truende med T×d3.

24. Se4—f2 Td8—d5

25. Dc5—c2 Td5—g5

26. Ld3—e4 Le6—c4†

27. Sf2—d3

Efter dette Træk bryder Spillet helt sammen. Den eneste Mulighed var at give Kvaliteten ved 27. Td1—d3.

27. Dh2—h1†

28. Kf1—e2

Paa Kf2 følger Dh4† og D×e4.

28. Tg5×g2†

Opgivet.

Parti Nr. 560.

Spansk Parti.

(Spillet i en Kamp mellem Charlottenlunds Skakklub og Arbejdernes Skakforening (København) 25. Marts 1919).

Prieme, L. Jørgensen.

Charlottenlund. Arb. Skakfor.

1. e2—e4 e7—e5

2. Sg1—f3 Sb8—c6

3. Lf1—b5 a7—a6

4. Lb5×c6 d7×c6

5. h2—h3

En lovlig tam Fortsættelse. Som det stærkeste gælder Sc3. Hvis saa Lg4, tremtvinger Hvid med 6 h3 Afbytning paa f3.

5. Lf8—d6

6. 0—0 f7—f5

7. d2—d3

d4 synes at være stærkere.

7. f5—f4

Herved mister Sort en Bonde, og nogen synderlig I ordel i Position opnaas ikke; men Sort har formodentlig overset det følgende Træk.

8. Sf3×e5 Dd8—g5

9. Se5—f3 Dg5—g6

10. Kg1—h1 Dg6—h6

11. e4—e5 Ld6—e7

12. Si3—h2 g7—g5

13. d3—d4 Lc8—e6

14. b2—b3 Dh6—g6

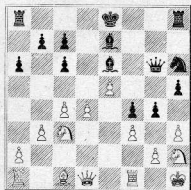
15. c2—c4 h7—h5

16. f2—f3

Dette Træk burde være undgaaet, som Fortsættelsen viser; g4 kan ikke forhindres, men kan besvares med L×f4.

16. Sg8—h6

17. Sb1—c3 g5—g4



18. f3×g4

Hvis L×f4 følger g3, og Springeren er fangen; men det er farligt at aabne h-Linjen; begge disse ubehagelige Alternativer er en Følge af Trækket 16 f3.

18. h5×g4

19. Lc1×f4 g4—g3

20. d4—d5

Paa Sf3 følger ligeledes L×h3 med farligt Angreb. Det bedste var Df3; efter g×h2, 21. L×h2 har Hvid 3 Bønder for Officeren.

20. Le6×d3

21. Dd1—f3 Lh3—g4

22. Df3×g3 Sh6—f5

23. Dg3—f2 Le7—h4

24. g2—g3 Lh4—c7

25. Kh1—g1 Dg6—h5

26. Sc3—e4

(Se Diagrammet).

26. Sf5—d4!

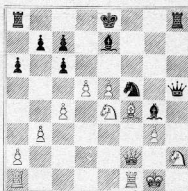
Sort spiller fint og behændigt med de smaa Officerer.

27. Se4—d2 Le7—c5

28. Kg1—h1 Sd4—f3

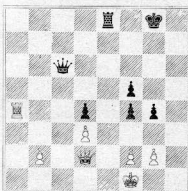
Opgivet.

Stilling efter 26. Træk.



Partislutning.

Nedenstaaende Stilling fremkom i et nylig i Chr. a Schakselkab spillet Parti, hvor Lilja førte de sorte Brikker.



Afslutningen var følgende:

1. — — — Df6—h6

2. Kf1—g1 g4—g3

3. f2×g3 f4×g3

Opgivet,

da Hvid ikke kan undgaa Mat i et Par Træk.

(Morgenbladet).



MEDDELELSER.

Holstebro Skakklub gæstede den 16. Februar Herning. Der spillede en Kamp mellem 22 Spillere fra hver Klub. Ved Afrejsen fra Herning henstod til Bedømmelse 8 Partier.

Sejren hælder formentlig til Holstebro med 25 mod 19. Der deltog fra begge Klubber Spillere, der ikke tidligere har været med til Turneringer. I Pausen mellem Omgangene fandt en Fællesspisning Sted, ved hvilken Lejlighed Holstebro-spillerne var Herning Skakforenings Gæster. Der udveksledes Ønsker om stærkere Samarbejde mellem de 2 hinanden saa nært liggende Klubber. I det Hele en vellykket „Skakdag“.

Holstebro Skakklub afsluttede Vinterturneringen den 24. Februar.

18 Spillere af 23 indtegnede havde fuldført Turneringen. Deltagerne var opstillet i 3 Grupper efter Spillestyrke, og Præmierne, der bestod af smukke Sølvskjolde og Plader til Anbringelse paa Skakborde eller -brætter, tilfaldt i Rækkefølge D'Hrr. Guldsmed Rogers, Bogholder E. Knudsen, Trafikassistent Mikkelsen, Murer-mester M. Petersen, Cand. pharm. Lindebod, Fabrikant N. Petersen.

Odense. Søndag 6te April mødte *Vejle* Skakklub (Vejle paa Fyn) i *Odense* Skakforening med 16 Spillere; de spillede hver 2 Partier med samme Modspiller. Resultatet blev Remis, idet hver af Foreningerne opnaaede 16 Points. Der bliver rimeligvis en ny Styrkeprøve hen i Sommeren.

Helsingør. Det samme Resultat fik en Kamp i *Helsingør* den 30. Marts mellem den derværende Skakklub og *Hillerød*. Der mødte 8 Spillere fra hver Side, og der blev spillet 8 Partier, hvoraf Hillerød vandt 4 og Helsingør 4.

Dansk Skakunion

Forretningsudvalget: Formand: Overlærer *V. Thoresen*, Randers. Kasserer: Overretssagf. *J. Giersing*, København. Turneringsleder: Bogb. *Thorvald Riis*, Roskilde.
Samtlige Kredsformænd udgør i Forening med ovennævnte Forretningsudvalg den samlede Bestyrelse.

Foreninger under Unionen.

1. Kreds. Kredsformand Ingeniør Buch, Aalborg.

Forening	Mødested	Mødedag	Medl.	Formand
Aalborg	Klubben og Royal	To.	48	Ingeniør H. Denver
Arden	Afholdshotellet	O.	16	Bogholder Hoffmann
Hals-Bandrup Skakl.	Afholdshotellet	O.	15	Adolf Chr. Sørensen, Hals
Hjørring	Forsamlingsbygning.	To.	10	
Hobro	Grand Hotel	M.	18	Købmand Thomsen
Pandrup Hune			14	Martin Christensen
Randers	Harmonien	O. & S.	53	Overlærer A. Hansen
Skørping	Turisthotellet	To.	14	Lærer O. J. Petersen

2. Kreds. Kredsformand Trafikassistent Bjerrum, Holstebro.

Herning	Højskolehjemmet	Ti.	14	Lærer A. J. Marcussen
Holstebro	Højskolehjemmet	M. & F.	28	Trafikassistent Bjerrum
Lemvig	Afholdshotellet	O.	29	Stationsforst. Juel
Skive Skakklub	Hotel Royal	M.	30	Bogholder C. Ernst Jensen
Struer	Missionshotellet	To. & S.	8	Telegrafbest. Bunkén
Thisted	Hotel Royal	To.	24	Amtsvejspektør Dalsgaard
Vemb	Gæstgivergaarden	M.	12	Barber C. N. Moesgaard
Viborg	Afholdshotellet	F.	16	Overretssagf. Ejstrup

3. Kreds. Kredsformand Sagfører A. Sidenius, Grenaa.

Aarhus	Haandværkerfor.	Ti. & S.	38	Red. Hemmer Hansen
Grenaa	Pavillonen	Ti.	30	Sagfører A. Sidenius
Horsens	Jørgensens Hotel	M.	28	Øjenlæge Høeg
Silkeborg	Jernbanehotellet	To.	20	Kurlæge Bjerregaard
- nye Skakklub	Centralcaféen	M. & F.	20	Andr. Jensen.
Voldby og Omegn	Forsamlingshuset	Ti.	11	Smedemester V. Sørensen
Æbeltoft	Hotel Vigen	O.	20	Apotheker S. Køster-Obel

4. Kreds. Kredsformand Kantor Pedersen-Horne, Middelfart.

Bogense	Haandværkerfor.	F.	16	Drejer Vilh. Schøne
Esbjerg	Hotel Royal	O.	18	Lærer V. Langvad
Fredericia	Hotel Victoria	Ti	14	Overretssagfører Vandborg
Middelfart	Afholdshotellet	To.	19	Lærer P. A. Petersen
Odense	Læseforeningen	M., T. & S.	46	Cand. mag. N. Larsen
- Skakkl. af 1917	Folkets Hus	M. & O.	40	Bogholder G. Jørgensen
Rudkøbing	Hotel Rudkøbing	Ti.	14	Driftsbestyrer A. Bülow
Svendborg	Borgerforeningen	Ti.	15	Læderhandler L. Nielsen

5. Kreds. Kredsformand Kommuelærer N. Sørensen, Nykøbing F.

Forening	Mødested	Mødedag	Medl.	Formand
Haslev	Jernbanehotellet	M.	20	Bogholder Chr. Hansen
Maribo	Haandværkerfor.	M.	14	Gartner P. Hansen
Nakskov	Hotel Harmonien	F.	17	Dr. Kjerulf Lassen
-, Arb. Skakklub*	Forsamlingsbyggn.	O.	22	Snedker H. C. Frederiksen
Nykøbing F.	Hotel Phønix	F.	11	Øjenlæge Møller
Næstved	Højskolehjemmet	M.	40	Redaktør Nøhr
Vordingborg	Hotel Valdemar	To.	12	Trafikass. Gerhard

6. Kreds. Kredsformand Fabrikant Albrecht, Slagelse.

Frederikssund	Hotel Issefjord	O.	14	Fabrikant S. A. Hansen
Gilleleje	Badehotellet	To.	15	cand. mag. Otto Jensen
Helsingør	Industriforeningen	O.	15	Adjunkt Fr. Weibach
Hillerød	Missionshotellet	Ti.	25	Redaktør L. Hansen
Hørsholm	Hørsholm Hotel	M.	20	Skoleinsp. Tryde
Korsør	Klubhotellet	To.	10	Maskinmester Th. Langkilde
Roskilde	Højskolehjemmet	Ti.	18	Bogb. Thorvald Riis
-, Arb. Skakklub	Fjordvilla	To.	6	Arbmd. Jul. Hansen
Skelskør	Haandværkerf.	M.	14	Lærer D. Islev
Slagelse	Højskolehjemmet	To.	20	Lærer Storm

7. Kreds Kredsformand Fuldmægtig A. Nissen, København.

A. H. 1913	Alm. Hospital	Ti.	7	W. W. Hansen
Arb. Skakklub	Landmandsh., Landemærket	Ti.	85	Typograf B. Raasø
Civilelaternes S.	Vesterbrogade 18	O.	31	Toldass. Fr. Kruse
De døvst. Skakf.	Brohusgade 17		37	H. J. Jarlnæs
Frederiksberg	Café du Prop	M.	12	Pladsvagt M. Christiansen
Industrifor. Skakf.	Industriforeningen	F.	124	Typograf Chr. Bentzen
Kbhvns. Skakf.	Studenteforeningen	O.	93	Overretssagfører Gierring
Skovshoved	Hotellet	M.	10	Fabrikant Chr. Nielsen
Søborg	Afh.kafé, Fr.borgvej	O.	10	Plægemester J. Jakobsen
Rønne	Afholdshotellet	Ti.	28	Barber Chr. Madsen
Valby	Slotskroen V.brog, 204	To.	21	Boghandler L. Gad
Reykjavik				

Løsning: 1) Ld7—e8.

Aflleveret til Postvæsenet Lørdag den 3. Maj 1919.



A. Backhausens Bogtrykkeri, Horsens.