

SKAKBLADET

== ORGAN FOR DANSK SKAKUNION ==



Udgaar hver Maaned.
Bestilles gennem Postvæ-
senet i Danmark, Norge og
Sverrig.

Pris Kr. 3,00 inkl. Postp.
(Foreninger i D. S. U. Kr.
1,06) aarlig.

15. Aargang Nr. 2.
August 1918.

*

Redaktion:

Opgaver og Løsninger:
Bogholder E. Knudsen,
Holstebro.

Partier m. v.:

Adjunkt Fr. Weilbach.
Snekkersten.

Ekspedition:

A. Backhausens Bogtrykkeri,
Horsens.

Reklamationer sker til det
stedlige Posthus.

SKAK-

Partilister med særlig Kolonne til Noter, stærkt Papir, 100 Stk. 1,50 Kr. — 500 Stk. 6. Kr.

Diagrammer til Opgaver og Partistillinger, stærkt Papir, 100 Stk. 1 Kr. — 500 Stk. 4. Kr.

Analyse-Skemaer, stort Kvant-Format, 100 Stk. 3 Kr.

Parti - Noteringsbøger, bekvemt Lommeformat, indeholdende Skemaer til 20 Partier samt Kolonne til Noter.

Praktisk for alle! — Uundværlig

for enhver Korrespondancespiller!
Pris pr. Ekspl. 35 Øre, — 10 Ekspl. 3 Kr.
Brætter, Format 48. cm., paa stærkt Pap med Lærredskant, lakerede og sammenfoldelige. **Solideste og mest praktiske Klubbræt!** Pris pr. Stk. 2 Kr. — 5 Stk. 9 Kr.

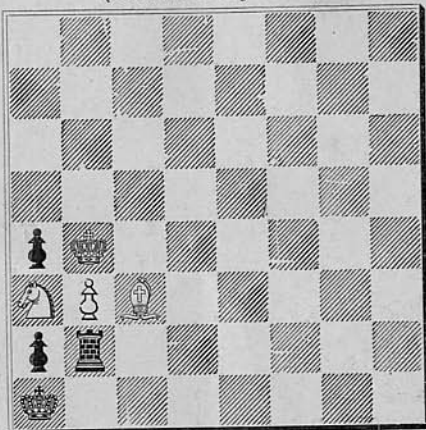
Thorvald Riis, Roskilde,

Bogbinderi og Protokolfabrik.

Telf. 338.

Sct. Olsgade 10.

V. Kosek.
(Sachové Listy 1901.)



Hvid trækker og vinder.

Løsningen findes efter Foreningslisten.

SKRIVE-
MASKINER

Royal 500 Kr.

FR. WEILBACH
Snekkersten

Skak-
bladet.

Af „Skakbladet“
findes nu kun
5. og 6. Aargang
komplet.

Pris 1 Kr. pr.
Aargang.

G. KUNST.

Overretssagfører.

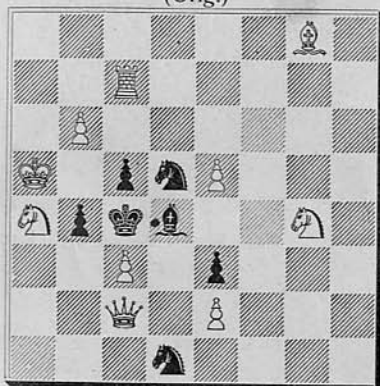
HORSENS.

Incasso.

Brug
Aggerbecks
Sæber.

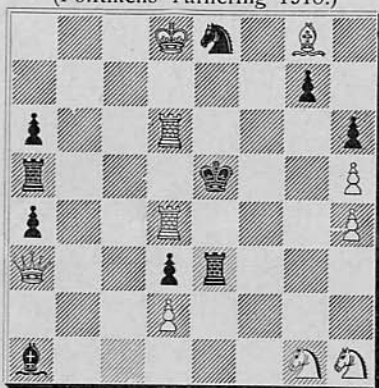
OPGAVER.

1583. Knud Johansen, København.
(Orig.)



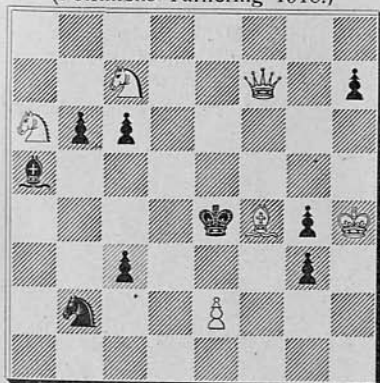
Mat i 2 Træk.

1584. Knud Johansen, København.
(Politikens Turnering 1918.)



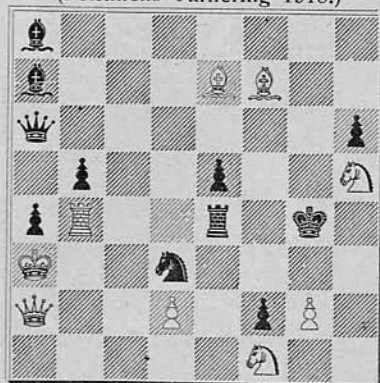
Mat i 3 Træk.

1585. K. A. K. Larsen, København.
(Politikens Turnering 1918.)



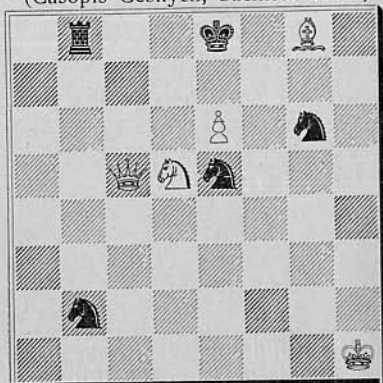
Mat i 3 Træk.

1586. K. A. K. Larsen, København.
(Politikens Turnering 1918.)



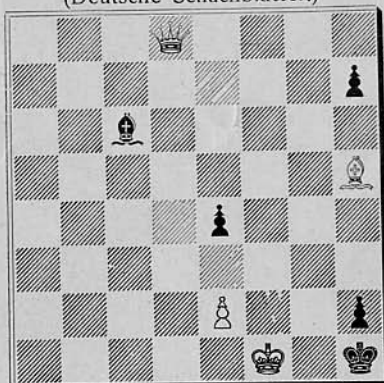
Mat i 3 Træk.

1587. P. Jos. Cumpe.
(Casopis Ceskych, Sachistu 1918.)



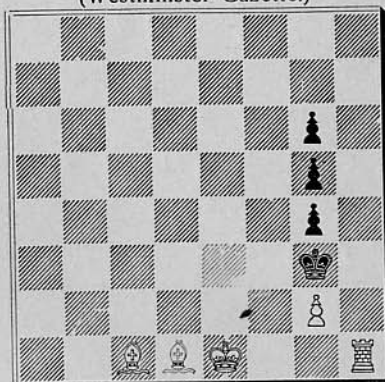
Mat i 2 Træk.

1589. W. von Holzhausen.
(Deutsche Schachblätter.)



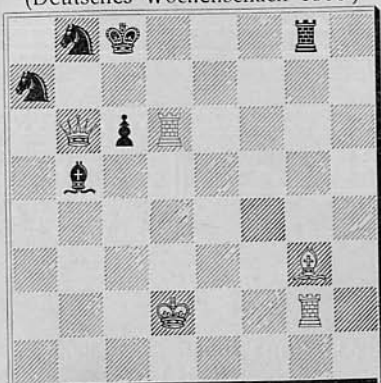
Mat i 3 Træk.

1591. G. F. Anderson.
(Westminster Gazette.)



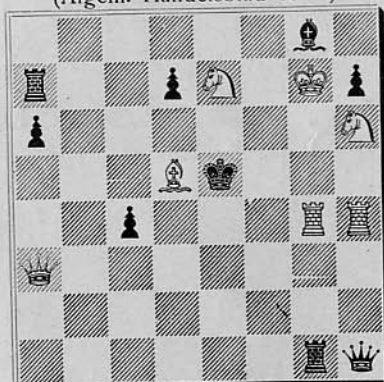
Mat i 4 Træk.

1588. W. von Holzhausen.
(Deutsches Wochenschach 1918.)



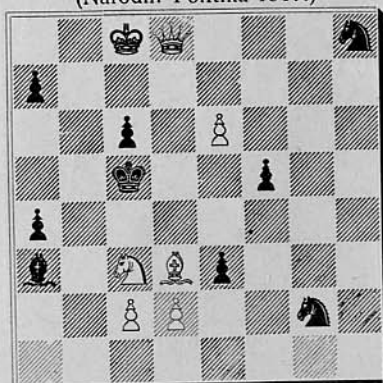
Mat i 3 Træk.

1590. Jos. de Koning.
(Algem. Handelsblad 1917.)



Mat i 3 Træk.

1592. Dr. E. Palkoska.
(Národní Politika 1917.)



Mat i 3 Træk.

Løsninger til Opgaverne i Juninumret.

(Bemærkninger af N. Høeg).

Nr. 1563 af N. Høeg: 1) Se8.

Sort Skæringspunkt uden Offer paa Spærrefeltet (e5).

Nr. 1564 af Knud Hannemann: 1) Td4.

To bundne sorte Brikker i Hovedmatten.

Nr. 1565 af H. Hannemann: 1) Td8, c4, 2) Df5†. 1) —, e4, Kc4, 2) Da4.
1) —, Ke4, 2) Dh7†. 1) —, h4, 2) Dd5.

Nr. 1566 af Tuxen & Larsen: 1) Dg7, Lc2, Kf1, 2) D×g3 (†). 1) —, g2,
Kd1, 2) Dc3 (†). 1) —, e×d3, 2) Db7. 1) —, ~, 2) Dal†.

Biløsninger I.: 1) D×e4, Kd1, 2) Dg2. 1) —, L×d3, 2) D×L. 1) —, g2,
2) Db4†.

II.: 1) Db8, L×d3, 2) Da1. 1) —, g2, Kd1, 2) De3.

Nr. 1567 af Th. C. Henriksen: 1) Lf5, L×D, 2) f4†. 1) —, K×L, 2)
Se6—g7†. 1) —, f×S, 2) Le4. 1) —, ~, 2) Tc5† eller d4†.

Ja „Kunstlovene“ forlanger jo, at en enkelt Variant skal have en ren og økonomisk Måt, men det behøver ikke at være Hovedspillet. Denne Opgave er et godt Eksempel paa denne Slags Kunst. I Hovedspillet staar Lc1 som Natvægter, men Varianten 1. —, f×S, 2. Le4 skal trøste Løseren for det æsthetiske Ubehag han maatte føle ved Hovedspillets Mangel. Paa mig virker den Slags Æsthetik som en skærende Disharmoni; jeg foretrækker langt, at Kunstlovene blæses et Stykke over hele Linien.

Nr. 1568 af V. Nielsen: 1) Se6, Lg5, 2) S×L. 1) —, Lf4, 2) Sd3×L. 1) —, ~, 2) De7.

En god Bagholdsmanøvre.

Nr. 1569 af K. A. K. Larsen: 1) c7, Ld7, 2) e8S†. 1) —, ~, 2) c8S†.

Nr. 1570 af K. A. K. Larsen: 1) Sg3, K~, 2) Dd8†. 1) —, Tc4, 2) Sd3†.
1) —, Td5, 2) D×c7†. 1) —, ~, 2) Te4†.

Biløsning: 1) Df8, Tc3, 2) d×c3.

Nr. 1571 af C. A. L. Bull: 1) Se8, K×b5, 2) Ld7†. 1) —, Kd5, 2) S×b6†.
1) —, Lf3, 2) L×L. 1) —, ~, 2) Le6†.

Nr. 1572 af Knud Hannemann: 1) Kh2, Sb1, 2) Kg2, ~, 3) Th1. 1) —, S~, 2) Th1, S×e3, 2) Kg1. 2) —, Se1, 3) Kg3. 2) —, ~, 3) Kg2.

En virkelig godt opfundet og interessant lille Duel mellem den sorte Hest og den hvide Konge. Hvis Kongen straks gaar til g2 kommer han efter Sb1! i Forlegenhed med at gøre sit næste Skridt. Det drejer sig altsaa om en Tempomanøvre.

Løserne. H. Hannemann, O. Weisflog (alle + 3 Bil.), Victor Hansen, C. Schreiber (alle + 1 Bil.), K. A. K. Larsen (alle), J. A. Broholm, R. & T. Fjeld (alle ÷ 1566 + 2 Bil.), Th. Langkilde, „En passant“ alle ÷ 1566 + 1 Bil.), Jens Riise, N. Johansen, A. Nilsson (alle ÷ 1566, 1570 + 2 Bil.), V. Jespersen (1563—65, 69, 71—72 + 2 Bil.) N. C. Nielsen (alle ÷ 1566—68 + 1 Bil.).

De udsatte Præmier deles mellem d'Herrer H. Hannemann og O. Weisflog.

Dansk Skakunions 15de ordentlige Delegeretmøde afholdes paa Højskolehjemmet i Holstebro Søndagen den 18. August 1918 Kl. 3.

DAGSORDEN:

- 1) Formanden aflægger Beretning.
- 2) Kassereren fremlægger det reviderede Regnskab.
- 3) Turneringslederen aflægger Beretning.
- 4) Bestyrelsen fremsætter Forslag vedrørende Unionens Indmeldelse i Nordisk Skakforbund.
- 5) (eventuelt) Bestyrelsen fremsætter Forslag om midlertidig Forandring af Lovenes § 3.
- 6) Valg af Forretningsudvalg.
- 7) Valg af Revisorer.
- 8) Valg af Stedet for næste Aars Delegeretmøde.

Forud for Delegeretmødet afholdes **Plenarmøde af Bestyrelsen Kl. 11**; Dagsordenen for dette kan først meddeles paa selve Mødet.

Kl. 1 Fællesspisning (omtr. 3 Kr. pr. Kuvert), hvortil Deltagelse bedes anmeldt senest den 16de August hos Holstebro-Klubbens Formand, Trafikassistent *Bjerrum*. Ved Henvendelse sammesteds faaes Logis anvist paa Højskolehjemmet for 2 Kr. pr. Nat.

Udsigt

over

Dansk Skakunions Virksomhed

i Regnskabsaaret 1917—18.

Antallet af **Foreninger indenfor Unionen** var ved Regnskabsaarets Begyndelse 47. Tre Smaaklubber er udmeldt: *Kauslunde-Gamborg* og *Houborg* i 4de Kreds og „*Nova*“ i Nakskov, 5. Kreds. Tilgangen har været seks Foreninger, mest nystiftede, men tildels allerede store: i 1. Kreds *Hals*, i 2. *Skive*, i 6. *Roskilde Arbejderes Skakklub* og *Korsør*, i 7. *Skovshoved* og *Civiletaternes Skakklub* i København. Unionen har altsaa nu naaet det første halve Hundrede af Foreninger.

Medens den 5te **Korrespondanceturnering**, som paabegyndtes i Juni 1917, naturligvis endnu ikke er ført til Ende, har Unionen arrangeret de sædvanlige aarlige Kampe, Skjoldkampen og Enkeltmandsturneringen.

Kampen om Unionens Vandreskjold foregaar som bekendt i to Afdelinger: det ene Aar kæmpes der indenfor hver af Kredsen om, hvilken af Kredsens Foreninger der er stærkest, og de sejrende Foreninger mødes saa næste Aar til Kamp indbyrdes, hvis Udfald afgør, hvilken af Unionsklubberne der skal have Æren af at opbevare Skjoldet for de næste to Aar. Iaar var det første Del af Kampen, der fandt Sted. Følgende Klubber blev de sejrende og skal altsaa mødes næste Aar til Kampens anden Del: *Aalborg*, *Herning*, *Aarhus*, *Odense*, *Nykøbing F.*, *Slagelse* og *Københavns Skakforening*. I én af Kredsen er Kampen afholdt med saa stor en Overskridelse af den fastsatte Frist, at det ikke bør gaa upaataalt hen.

Tredageskampen fandt iaar Sted i *Nykøbing F.* den 26.—28. April og lededes af Unionens Turneringsleder. Medens Mesterklassen maatte udgaa af Mangel paa Deltagere, havde der meldt sig 12 til Deltagelse i 1ste Klasse, 8 i 2den. *Nykøbing Byraad* havde skænket en smuk Sølvskaal som Præmie, der tilfaldt første Sejrherrer i 1ste Klasse, *Aalborg-Spilleren Lithograf L. O. Karlsson*. Pengepræmierne var, efter Ønsker udtalte fra forskellige Sider, en Del højere end sædvanligt. Turneringen var, som disse Tredageskampe plejer at være, meget vellykket

og vakte, hvad der ogsaa plejer at være Tilfældet, megen Interesse i Byen og Omegnen, — en ny Bekræftelse paa, at det er forsvarligt og praktisk ved Valg af Stedet for disse Kampe ikke altid at tage Hensyn til central Beliggenhed.

Indenfor de enkelte Klubber, ogsaa i flere af de nye Foreninger, har der som sædvanligt været livlig Skakvirksomhed, med indenklubs Turneringer, Kampe med Naboklubber, Simultanspil osv. *Københavns Skakforening* har, som noget nyt, haft en Sommerudflugt med Damer og Dans (hvor Skakken dog heller ikke blev glemt). Samme Forening har efter 2½ Aars Kamp med to andre københavnske Klubber sejret i en Korrespondance-Match, for hvilken „Berlingske Tidende“ havde udsat en Sølvpokal som Pris. Men om hele denne Skakvirksomhed skal man i øvrigt nøjes med at henvise til „Skakbladet“, idet det samtidig lægges Unionsklubberne paa Sinde ikke at forsømme at sende vort Organ Meddelelse om Skakbegivenheder indenfor Foreningerne.

„**Skakbladet**“ har haft at slaas med de stadig stigende Papirpriser. Antallet af Abonnenter vokser stærkt, og er nu 885; det er jo ganske vist glædeligt, men samtidig vokser Kravene paa Tilskud fra Unionens Kasse, saa at denne med sine nuværende Indtægter ikke vil se sig i Stand til vedblivende at dække „Skakbladet“s Underskud. Bladet har i det forløbne Aar udskrevet en almindelig Løserturning og en do. for Begyndere.

Som Resultat af sin 15aarige Virksomhed kan Dansk Skakunion pege paa, at den nu tæller 50 Foreninger med over 1200 Medlemmer i sine Rækker, og der er ingen Tvivl om, at den har bidraget overordentlig meget til, at vort Land nu kan opvise et saa blomstrende Skakliv, og at Interessen for det ædle og forædlende Spil har bredt sig saa stærkt i alle Lag af vort Folk.

Den 11te Juli 1918.

Valdemar Thoresen.

TEORI OG PARTIER.

Parti Nr. 526.

Dronningbondespil.

(Spillet i D. S. U.s Turnering i Nykøbing F. 28. Maj 1918.)

E. Skifters. L. Karlsson.

- | | |
|-----------|--------|
| 1. d2—d4 | d7—d5 |
| 2. Sg1—f3 | Sg8—f6 |
| 3. c2—c4 | e7—e6 |

Det rigtige Træk er c5.

- | | |
|------------|--------|
| 4. Lc1—g5 | c7—c5 |
| 5. e2—e3 | Sb8—c6 |
| 6. Sb1—c3 | Lf8—e7 |
| 7. Ta1—c1 | c5×d4 |
| 8. e3×d4 | 0—0 |
| 9. a2—a3 | d5×c4 |
| 10. Lf1×c4 | Sf6—d5 |
| 11. Lg5×e7 | Sc6×e7 |
| 12. 0—0 | b7—b6 |
| 13. Lc4—a2 | Lc8—b7 |
| 14. Sf3—e5 | Se7—f5 |
| 15. Dd1—g4 | |

Hvid ofrer i Angrebets Interesse sin svage d-Bonde.

- | | |
|------------|------------------|
| 15. | Sd5—f6 |
| 16. Dg4—h3 | Dd8×d4 |
| | (Se Diagrammet.) |

17. Se5×f7!

Et om maaske ikke helt korrekt, saa dog meget chancerigt Offer.

- | | |
|--------------------|--------|
| 17. | Tf8×f7 |
| 18. La2×e6 | Sf5—h4 |
| Bedre var vel Sh6. | |
| 19. Tc1—d1 | Dd4—f4 |
| 20. Le6×f7† | Kg8×f7 |

(Stilling efter Sorts 16. Træk.)



- | | |
|-------------|--------|
| 21. Td1—d7† | Sf6×d7 |
| 22. Dh3×d7† | Kf7—g8 |
| 23. Dd7×b7 | Ta8—f8 |
| 24. Db7×a7 | |

Det var nu Sorts Hensigt at fortsætte med S×g2 for efter 25. K×g2 at holde Remis ved evig Skak. Hvid maatte imidlertid paa dette Tidspunkt opgve Partiet paa Grund af Tidsoverskridelse. (Noterne af L. Karlsson).

Parti Nr. 527.

Spansk Parti.

(Spillet i Turneringen om den Collijske Vandrepokal 30. Marts 1918).

F. Englund. O. H. Krause.

- | | |
|-----------|--------|
| 1. e2—e4 | e7—e5 |
| 2. Sg1—f3 | Sb8—c6 |

3. Lf1—b5 Lf8—c5

4. 0—0

Bilguer fortsætter her med 4. c3, Sg—e7, 5. d4, e×d, 6. c×d, Lb4†, 7. Ld2, L×d2†, 8. D×d2, d5, 9. e×d, S×d5, 10. L×c6, b×c, 11. 0—0, 0—0, 12. Sc3, f6, 13. Te1, Tb8, 14. h3, Lf5, 15. Tc1 med bedre Spil for Hvid.

4. Sg8—e7

5. c2—c3

I Betragtning kommer S×e5.

5. Lc5—b6

6. d2—d4 e5×d4

7. c3×d4 d7—d5

8. e4×d5 Se7×d5

9. Sb1—c3

Bedre var Te1†, f. Eks. Le6, 10. Se5, Dd6, 11. Sc3, S×c3 (paa 0—0, 12. Se4) 12. b×c, 0—0, 13. a4.

9. 0—0

10. Lb5×c6 b7×c6

11. Dd1—d3 f7—f6

Sb4, 12. Dc4, Sc2 strander paa 13. Lg5!

12. Dd3—c4 Lc8—g4

13. Dc4×c6 Sd5—e7

14. Dc6—c4† Kg8—h8

15. Lc1—e3 Lg4×f3

16. g2×f3 Se7—f5

17. Sc3—d5

At bytte denne Springer mod Løberen, som staar uvirksom paa b6, kan naturligvis ikke være godt. Det var bedre at gardere Bonden med Ta1—d1,

17. Sf5—h4!

18. Sd5×b6 c7×b6

19. d4—d5

At forsøge at holde Bf3 ved Dc6 strander paa f5 efterfulgt af Tc8. 19. f4 fører ogsaa til Tab.

19. Sh4×f3†

20. Kg1—g2 Sf3—e5

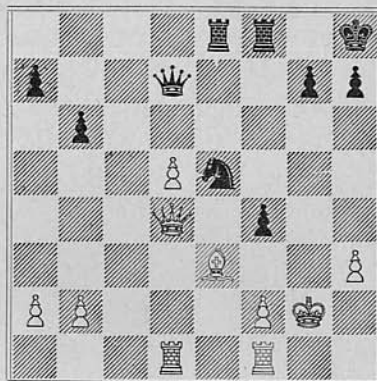
21. Dc4—e4 Dd8—d7

22. Ta1—d1 Ta8—e8

23. h2—h3 f6—f5

24. De4—d4 f5—f4!

En smuk lille Kombination, som hurtig gør Ende paa Partiet.



25. Le3×f4 Se5—f3!

26. Dd4—c4 b6—b5

27. Dc4—c7 Dd7—f5

28. Lf4—g3 Df5—e4

29. Lg3—d6 Sf3—e1††

Opgivet.

(Tidskrift för Schack.
Noterne af E. Jacobson.)

Parti Nr. 528.

Dronningbondespil.

(Spillet i Paasketurning en i Lund
1. April 1918).

V. Sjøberg. J. Giersing.

1. d2—d4 d7—d5

2. Sg1—f3 c7—c5

3. e2—e3 Sb8—c6

4. b2—b3 Sg8—f6

5. Lc1—b2 Lc8—g4

6. Lf1—e2 e7—e6

7. Sb1—d2 Ta8—c8

Hvids Anlæg af Spillet vidner om et stærkt Ønske om først og fremmest at konsolidere sin egen Stilling. Sort er paa sin Side ikke sen til at udnytte de Muligheder, som derved frembyder sig til fri Udvikling.

8. 0—0 c5×d4
 9. e3×d4 Dd8—b6
 10. Ta1—c1 Sc6—b4
 11. a2—a3 Sb4—a2
 12. Tc1—a1 Sa2—c3
 13. Lb2×c3 Tc8×c3
 14. Lc2—d3 Lf8—d6
 15. Dd1—e1 0—0
 16. h2—h3 Lg4×f3

Paa Lh5 følger 17. g4, Lg6, 18. L×g6 samt Sc4.

17. Sd2×f3 Tc3—c8
 18. De1—e3 Sf6—d7
 19. c2—c4 Db6—c7
 20. g2—g3? Ld6×g3!
 21. Ld3×h7†

Formodentlig det bedste. Hvis Hvid slaar Løberen, følger D×g3†, 22. Kh1, D×h3†, 23. Kgl, Dg3†, 24. Kh1, f5! samt Tf6 osv.

21. Kg8—h8
 22. Lh7—d3 Lg3—f4
 23. De3—e2 Tc8—e8
 24. Tf1—e1 g7—g6

[Sort truer nu med Fremrykning af e-Bonden, hvilket ikke kunde ske i dette Træk med nogen Virkning paa Grund af 25. S×e5, S×e5, 26. Dh5† osv. Red.]

25. Sf3—e5 Kh8—g7
 26. Kgl—g2 Tf8—h8
 27. c4×d5? e6×d5
 28. Ld3—b5 Lf4×e5
 29. d4×e5

[Hvid har, da han trak 27. c×d, vist-

nok overset, at han ikke nu kan spille 29. L×d7, D×d7, 30. d×e paa Grund af Matruslen paa h3. Red.]

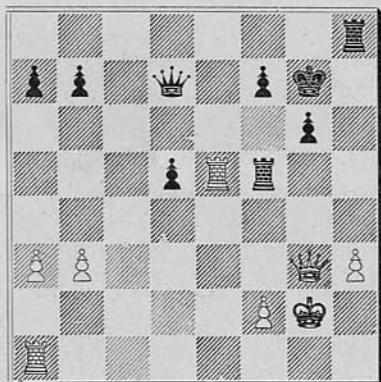
29. Te8×e5
 30. De2—f3

Hvid bliver nu udsat for farlige Trusler. Bedre var Db2.

30. Te5—f5
 31. Df3—g3 Dc7—d8
 32. Lb5×d7 Dd8×d7

Med sit nu følgende Træk parerer Hvid det truende Tg5 (D×g5, D×h3† osv.), men kommer i dets Sted ud for en anden Malør.

33. Te1—e5



33. Th8×h3!
 34. Dg3×h3 Tf5×f2†
 35. Kg2×f2 Dd7×h3
 36. Ta1—e1 Dh3×b3
 37. Te1—e3 Db3—a2†
 38. Kf2—f3 d5—d4
 39. Te3—d3 Da2—c4
 40. Kf3—e2 Kg7—f6!
 41. Te5—e8 Dc4—c2†
 42. Td3—d2 d4—d3†
 43. Ke2—e1 Dc2—c6

Opgivet.

(Tidskrift för Schack.
 Noterne af G. Nyholm.)

Parti Nr. 529.

Skotsk Parti.

(Spillet i Paasketurneringen i Lund
1. April 1918.)

F. Christensen. F. G. Bengtsson.

- | | | |
|----|--------|--------|
| 1. | e2—e4 | e7—e5 |
| 2. | Sg1—f3 | Sb8—c6 |
| 3. | d2—d4 | e5×d4 |
| 4. | Sf3×d4 | Lf8—c5 |
| 5. | Lc1—e3 | Dd8—f6 |
| 6. | c2—c3 | Sg8—e7 |
| 7. | Lf1—b5 | 0—0 |
| 8. | 0—0 | Lc5—b6 |

Det sædvanlige er her d6 med Fortsættelsen: 9. S×c6, b×c, 10. L×c5, c×b, 11. Ld4, Dg6 med lige Spil.

- | | | |
|-----|--------|--------|
| 9. | Dd1—d2 | d7—d5 |
| 10. | Le3—g5 | Df6—g6 |
| 11. | Sd4×c6 | b7×c6 |

Sort mister nu to Bønder, men faar istedetfor gode Angrebschancer.

- | | | |
|-----|--------|--------|
| 12. | Lg5×e7 | Tf8—e8 |
| 13. | Lb5×c6 | Dg6×c6 |
| 14. | e4×d5 | De6—g6 |
| 15. | Le7—g5 | |

Paa Dg5 følger D×g5, 16. L×g5, La6 samt Te2. Men Hvid kunde have spillet 15. Lh4, og hvis saa Lg4, da 16. Dg5.

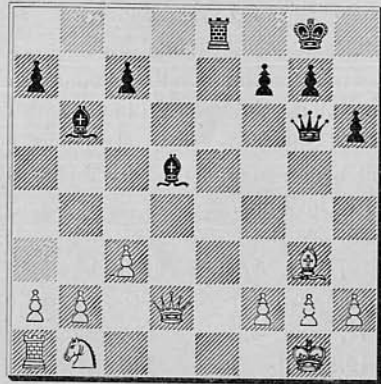
- | | | |
|-----|--------|---------|
| 15. | | h7—h6 |
| 16. | Lg5—f4 | Lc8—g4! |
| 17. | Tf1—e1 | |

For at hindre Te2. Men bedre var 17. c4, Te2, 18. Db4.

- | | | |
|-----|---------|--------|
| 17. | | Lg4—f3 |
| 18. | Lf4—g3 | Lf3×d5 |
| 19. | Te1×e8† | |

Svagt spillet. Springeren skulde til a3.

- | | | |
|-----|--|--------|
| 19. | | Ta8×e8 |
|-----|--|--------|



- | | |
|-----|-------|
| 20. | c3—c4 |
|-----|-------|

Nu kan Hvid aabenbart ikke spille Sa3 paa Grund af De4 og Mat i næste Træk. Han søger derfor med Offer af en Bonde at skaffe Springerens Plads paa c3; men han overser, at De4 indeholder en dobbelt Matrusel.

- | | |
|-----|---------|
| 20. | Dg6—e4! |
|-----|---------|

Opgivet.

(Tidskrift för Schack.)

Parti Nr. 530.

Skotsk Parti.

(Spillet i Helsingør 10. Juli 1918.)

Thrane. Fr. Weilbach.

- | | | |
|-----|--------|--------|
| 1. | e2—e4 | e7—e5 |
| 2. | Sg1—f3 | Sb8—c6 |
| 3. | d2—d4 | e5×d4 |
| 4. | Sf3×d4 | Sg8—f6 |
| 5. | Sb1—c3 | Lf8—b4 |
| 6. | Sd4×c6 | b7×c6 |
| 7. | Lf1—d3 | 0—0 |
| 8. | 0—0 | d7—d5 |
| 9. | e4×d5 | c6×d5 |
| 10. | Lc1—g5 | c7—c6 |

Her kan ogsaa spilles L×c3, 11. b×c,

h6, 12. Lg4, Te8. Det Löwenborgske Træk Df3 kan da ikke anvendes paa Grund af 13. —, g5, 14. Lg3, Lg4.

11. Dd1—f3! Lb4—e7

12. Tal—e1 Lc8—e6!

Efter h6 spiller Löwenborg 13. L×h6, g×h, 14. De3 med stærkt Angreb.

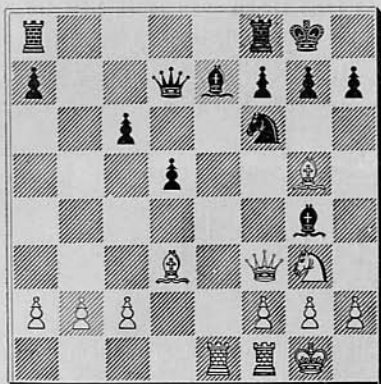
13. Sc3—e2 Dd8—d7

14. Se2—g3

Stærkere er Sf4; thi efter Sg3 kan Sort med h6 fordrive Løberen eller fremtvinge Afbytning paa f6.

14. Le6—g4

Dette er derimod en grov Fejl, som Partiets Forløb viser.



15. Te1×e7! Dd7×e7

16. Lg5×f6 De7—e6

Forsøget paa at redde Lg4 lykkes ikke. Forholdsvis bedst var D×f6, 17. D×g4, D×b2.

17. Df3—f4 g7×f6

18. Df4—h6 f6—f5

19. Dh6—h4 h7—h5

20. h2—h3 f5—f4

21. h3×h4 f4×g3

Naturligvis ødelæggende; men ogsaa D×g4, 22. D×h5, D×h5, 23. S×h5 er haabløst for Sort.

22. Dh4—g5† Opgivet.

Mere om tilfældige Ligheder i Partier.

I Anledning af 100 Aarsdagen for *Adolf Anderssens* Fødsel (6. Juli) fremkommer for Tiden i de tyske Skakblade adskillige Partier, som angives ikke at være offentliggjort tidligere, spillede af denne Tysklands genialeste Skakmester.

„Deutsche Schachblätter“ har saaledes i et amerikansk Blad „New York Clipper“ for 1869 fundet følgende Parti.

Kieseritzky-Gambit.

Dr. S. Mieses. A. Anderssen.

1. e2—e4 e7—e5

2. f2—f4 e5×f4

3. Sg1—f3 g7—g5

4. h2—h4 g5—g4

5. Sf3—e5 Sg8—f6

6. Lf1—c4 d7—d5

7. e4×d5 Lf8—d6

8. d2—d4 Sf6—h5

9. Lc4—b5† c7—c6

10. d5×c6 b7×c6

11. Se5×c6 Sb8×c6

12. Lb5×c6† Ke8—f8!

Dette af Andersen opfundne Træk er langt stærkere end Ld7, hvorpaa Hvid bedst spiller 13. L×d7†, D×d7, 14. 0—0.

13. Lc6×a8 Sh5—g3

14. Th1—h2 Lc8—f5

15. La8—d5 Kf8—g7

16. Sb1—c3 Th8—e8†

17. Ke1—f2 Dd8—b6

Truende med Le5.

18. Sc3—a4 Db6—a6

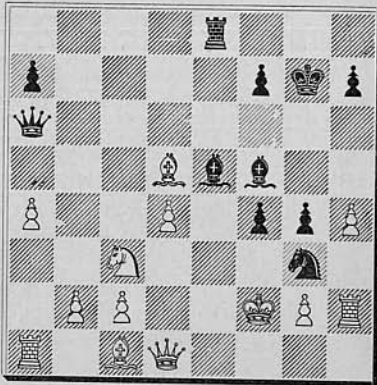
19. Sa4—c3

Hvis 19. c4, saa D×a4! (20. D×a4, Te2†, 21. Kg1, Te1†, 22. Kf2, Tf1†).

19. Ld6—e5

20. a2—a4

I denne Stilling meldte Sort Mat i 4 Træk.



Dette Parti er imidlertid ikke andet end en Gentagelse af det bekendte Parti *Rosanes - Anderssen*, som findes i mange Skakbøger (bl. a. hos Bilguer). Der er dog næppe nogen Grund til at

antage, at Anderssen to Gange har spillet det samme Parti; det amerikanske Blad har rimeligvis begaaet en Navneforveksling, men det tyske Skakblad burde kende sine Klassikere bedre.

Selv om det saaledes i dette Tilfælde ikke har meget paa sig med den „tilfældige Lighed“, vil det sikkert interessere dem af vore Læsere, som ikke kender Partiet i Forvejen, at gennemgaa det, særlig paa Grund af den problemagtige Slutning, som altid har været meget beundret. Dersom den sorte Konge ikke stod paa Diagonalen a1—h8 kunde Sort gøre Mat i 3 Træk ved L×d4†, men nu maa først Dækningen tages bort fra d4, hvilket sker saaledes: 20. —, Df1†, 21. D×f1, L×d4†, 22. Le3, T×e3 og Mat i næste Træk kan ikke hindres.

MEDDELELSER.

Rettelse. De i forrige Nummer omtalte Paasketurneringer mellem danske og svenske Spillere fandt ikke Sted i Malmø, men i Lund.

Arden. Som noget nyt paa Skaklivets Omraade, samledes Søndagen den 14. Juli i Aalborg i Skakforeningens Lokale alle Landklubber i 1ste Kreds til en Skakdyst, der fik følgende Resultat.

Spillere	Vundne	Remis	Tabte	Kvotient
6 Arden	9	1	2	7,92
5 Pandrup Hune.	6	0	4	6,00
7 Skørping	7	2	5	5,71
3 Hals	3	0	3	5,00
7 Gandrup	1	1	12	1,07

Ved en fælles Frokost holdtes der mange Taler, og alle lod til at være tilfreds med Sammenkomsten, der overværedes af Oberstlieutenant *Tjeld* som særlig indbudt. Der var en stærk Stemning for at fortsætte med slige Møder ad Aare, og der sloges til Lyd for at faa samlet sammen til en Pokal.

Dansk Skakunion

Forretningsudvalget: Formand: Overlærer *V. Thoresen*, Randers. Kasserer: Overretssagf. *J. Gierasing*, København. Turneringsleder: Bogb. *Thorvald Riis*, Roskilde.
Samtlige Kredsformænd udgør i Forening med ovennævnte Forretningsudvalg den samlede Bestyrelse.

Foreninger under Unionen.

1. Kreds. Kredsformand Ingeniør Hannemann, Randers.

Forening	Mødested	Mødedag	Medl.	Formand
Aalborg	Klubben og Royal	To.	48	Ingeniør H. Denver
Arden	Afholdshotellet	O.	24	Bogholder Hoffmann
Hals	Privat	O.	8	Adolf Chr. Sørensen
Hjørring	Forsamlingsbygning.	To.	10	
Hobro	Grand Hotel	M.	18	Købmand Thomsen
Pandrup-Hune			14	Martin Christensen
Randers	Harmonien	O. & S.	53	Overlærer A. Hansen
Skørping	Turisthotellet	To.	14	Lærer O. J. Petersen

2. Kreds. Kredsformand Trafikassistent Bjerrum, Holstebro.

Holstebro	Højskolehjemmet	M. & F.	28	Trafikassistent Bjerrum
Lemvig	Afholdshotellet	O.	29	Postekspedient H. Berg
Thisted	Hotel Royal	To.	24	Amtsvejsinspektør Dalsgaard
Vemb	Gæstgivergården	M.	12	Barber C. N. Moesgaard
Herning	Højskolehjemmet	Ti	14	Lærer A. J. Marcussen
Skive Skakklub	Hotel Phønix	O.	23	Bogholder C. Ernst Jensen

3. Kreds. Kredsformand Sagfører A. Sidenius, Grenaa.

Aarhus	Haandværkerfor.	Ti. & S.	38	Red. Hemmer Hansen
Grenaa	Pavillonen	Ti.	30	Sagfører A. Sidenius
Æbeltoft	Hotel Vigen	O.	20	Apotheker S. Køster-Obel
Horsens	Jørgensens Hotel	M.	28	Øjenlæge Høeg

4. Kreds. Kredsformand Kantor Pedersen-Horne, Middelfart.

Bogense	Haandværkerfor.	F.	16	Drejer Vilh. Schøne
Esbjerg	Hotel Royal	O.	18	Lærer V. Langvad
Fredericia	Hotel Victoria	Ti.	14	Overretssagfører Vandborg
Middelfart	Afholdshotellet	T.	19	Lærer P. A. Petersen.
Odense	Læseforeningen	M., T. & S.	46	Apotheker Helv. Mikkelsen
Rudkøbing	Hotel Rudkøbing	Ti.	14	Driftsbestyrer A. Bülow
Svendborg	Borgerforeningen	Ti.	15	Læderhandler L. Nielsen

5. Kreds. Kredsformand Kommuelærer N. Sørensen, Nykøbing F.

Forening	Mødested	Mødedag	Medl.	Formand
Haslev	Hotel Axelhus	M.	20	Tandlæge Wisén
Maribo	Haandværkerfor.	M.	14	Gartner P. Hansen
Nakskov	Hotel Harmonien	F.	17	Dr. Kjerulf Lassen
- „Arb. Skakklub“	Forsamlingsbyggn.	O.	28	Snedker H. C. Frederiksen
Nykøbing F.	Hotel Phønix	F.	11	Lærer N. Sørensen
Næstved	Hotel Axelhus	M.	29	Redaktør Nøhr
Vordingborg	Hotel Valdemar	To.	12	Trafikass. Gerhard

6. Kreds. Kredsformand Fabrikant Albrecht, Slagelse.

Frederikssund	Hotel Issefjord	O.	14	Fabrikant S. A. Hansen
Helsingør	Industriforeningen	O.	15	Lærer Johs. Størck
Hillerød	Hotel Kronprinsen	Ti.	30	Redaktør L. Hansen
Hørsholm	Hørsholm Hotel	M.	20	Skoleinsp. Tryde
Korsør	Klubhotellet	To.	10	Maskinmester Th. Langkilde
Roskilde	Højskolehjemmet	Ti.	18	Bogb. Thorvald Riis
„ Arb. Skakklub	Fjordvilla	To.	6	Arbmd. Jul. Hansen
Skelskør	Haandværkerf.	M.	14	Lærer D. Islev
Slagelse	Højskolehjemmet	O.	20	Lærer Storm

7. Kreds Kredsformand Fuldmægtig A. Nissen, København.

A. H. 1913	Alm. Hospital	h. D.	7	Chr. Larsen
Arb. Skakklub	Griffenfeldtsgade 7	Ti. & L.	85	S. H. Bloch
Kbhvns. Skakf.	Studenteforeningen	O.	93	Overretssagfører Giersing
Civiletaternes S.	Vesterbrogade 18	O.	31	Toldass. Fr. Kruse
Søborg	Afh.kafé, Fr.borgvej	L.	16	Værkmester A. Sjøberg
Skovshoved	Hotellet	M.	10	Fabrikant Chr. Nielsen
Rønne	Afholdshotellet	Ti.	28	Barber Chr. Madsen
Valby	Slotskroen V.brog, 204	To.	21	Boghandler L. Gad

Reykjavik

Løsning: 1) $Ld4!$, ab, 2) $Kc3$, $Td2!$ 3) $K \times d2+$, b2, 4) $Kc3$, b1D,
5) $Sc2+$.

