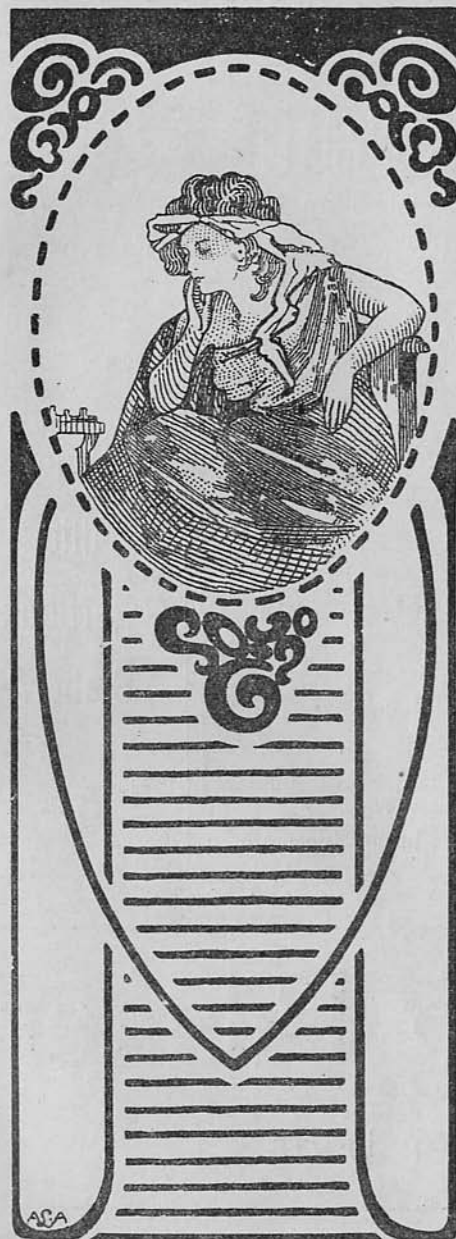


# SKAKBLADET

== ORGAN FOR DANSK SKAKUNION ==



Udgaar hver Maaned.  
Bestilles gennem Postvæ-  
senet i Danmark, Norge og  
Sverrig.

Pris Kr. 1,50 inkl. Postp.  
(Foreninger i D. S. U. Kr.  
1,06) aarlig.

14. Aargang Nr. 5.  
November 1917.

\*

## Redaktion:

Opgaver og Løsninger:  
Bogholder E. Knudsen,  
Holstebro.

Partier m. v.:  
Adjunkt Fr. Weilbach.  
Horsens.

## Ekspedition:

A. Backhausens Bogtrykkeri,  
Horsens.

Reklamationer sker til det  
stedlige Posthus.

# Medicinske Autoriteter

har ved flere Lejligheder fremhævet

## Horsens Maltøl og Maltektstraktøl



som det bedste i sin Art.

Faas overalt.

Faas overalt.



SKRIVE-  
MASKINER

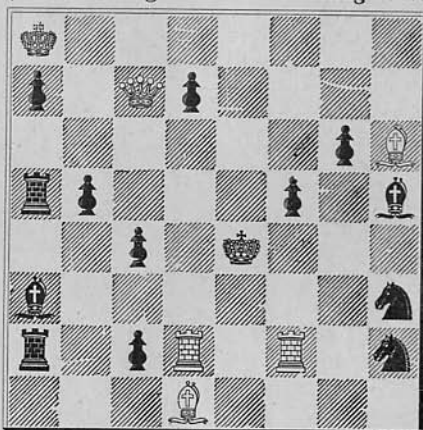
Royal 500 Kr.

FR. WEILBACH  
HORSENS



J. Rietveld.

(1ste Pr. „Haagske Post“s Turnering 1917.)



Mat i 2 Træk.

Løsningen findes blandt Annoncerne.



Brug  
altid  
Aggerbecks  
Sæber.

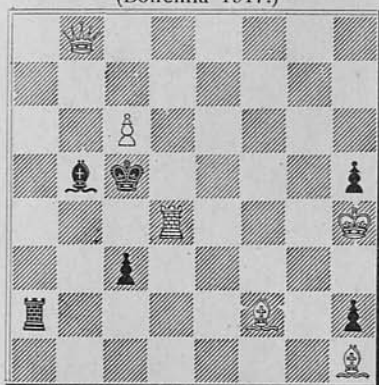


# Aalborg Pilsner

smager bedst.

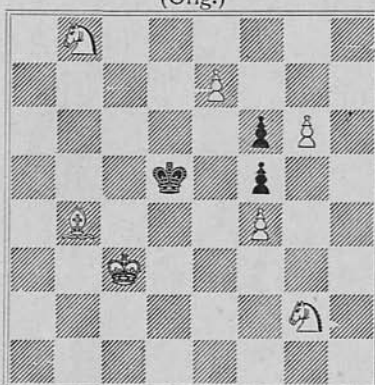
# OPGAVER.

1493. F. v. Wardener.  
(Bohemia 1917.)



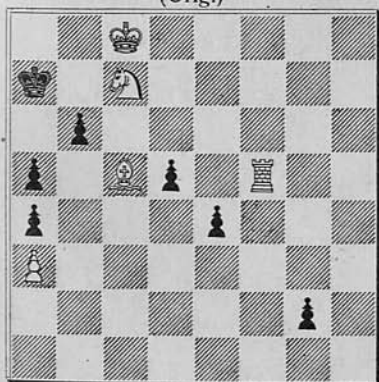
Mat i 2 Træk.

1494. Chr. Homann Mürer, jr.  
(Orig.)



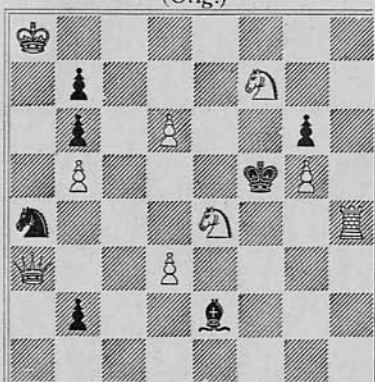
Mat i 2 Træk.

1495. Chr. Homann Mürer, jr.  
(Orig.)



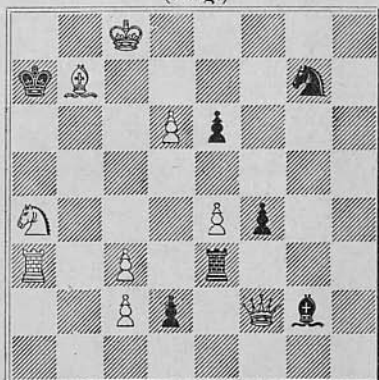
Mat i 3 Træk.

1496. J. A. Broholm, Fyn.  
(Orig.)



Mat i 3 Træk.

1497. Knud & H. Hannemann, Randers.  
(Orig.)



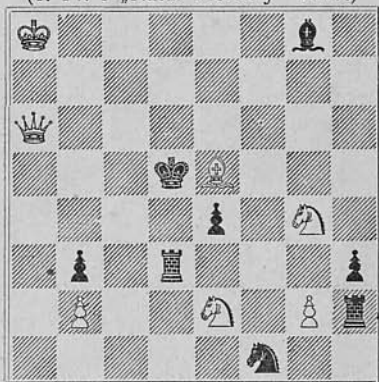
Mat i 3 Træk.

1498. Knud Hannemann, Randers.  
(Orig.)



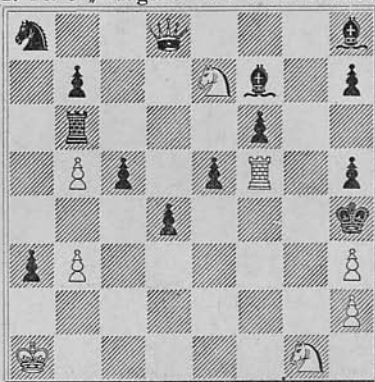
Mat i 3 Træk.

1499. G. Heathcote.  
(1. Pr. i „Natal Mercury“ 1917.)



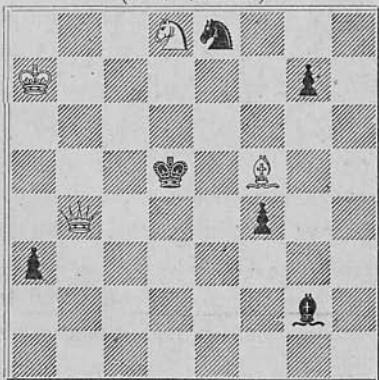
Mat i 3 Træk.

1500. H. L. Schuld.  
(2. Pr. i „Haagske Post“s Turn. 1917.)



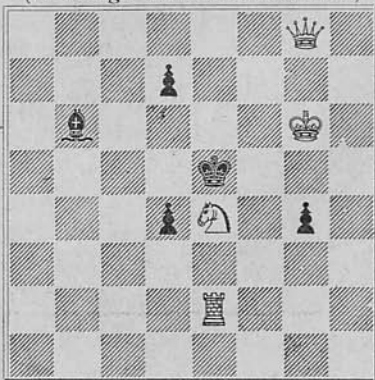
Mat i 3 Træk.

1501. Otto Wurszburg.  
(Esk.-Kuriren.)



Mat i 3 Træk.

1502. Otto Wurszburg.  
(Pittsburg Gazette Times 1917.)



Mat i 3 Træk.

## Løsninger til Opgaverne i Septemhernumret. (Bemærkninger af N. Høeg).

**Nr. 1473 af Knud Hannemann:** 1) d8S.

Ophobning af Bondeforvandling til Springer.

**Nr. 1474 af Th. C. Henriksen:** 1) Dc6.

Tempo-Opgave. Hvid mangler et afventende Træk og maa i Stedet etablere en Trusel.

**Nr. 1475 af Knud Hannemann:** 1) Da8, c6×T, 2) D×b7. 1) —, b6, b5, 2) Tb5. 1) —, c5, 2) T×c5.

Biløsning: 1) De7 eller Db4, c6×T, 2) D×b7. 1) —, ~, 2) De4.

Forfatteren korrigerer Opgaven ved at flytte hvid B. f5 til f4 og tilføje en sort B. f5.

**Nr. 1476 af Th. C. Henriksen:** 1) Le5, Kc5, 2) Da6. 1) —, ~, 2) Dc6 (†).

**Nr. 1477 af J. F. P. Hovgaard:** 1) La1, c4×b3, 2) Kb2. 1) —, c3, 2) Lc2.

**Nr. 1478 af J. F. P. Hovgaard:** 1) Lg2, f4×L, 2) f3. 1) —, f3, 2) Lh1.

I ovenstaaende to Opgaver har Forfatteren kombineret det hvide og det hvidt-sortte Skæringspunkt med fælles kritisk Træk; det drejer sig her ikke om en egenartet Kombination (et særligt „Skæringspunkt“) men om Foreningen af to Kombinationer, altsaa om en Ophobningsidé. Denne Idé er lidet bearbejdet; foruden Forfatteren har saavidt mig bekendt kun jeg selv bearbejdet den. — Mine Fremstillinger af den er følgende: *N. Høeg*: 1) Schackbl. 1907: Ke3, Sc8, Lc7, Ld5, — Ka8, Bb7, e5, g4, Mat i 3 Træk. — 2) Nationaltidende 1907: Kf1, Db4, Se5, g3, Lf6, e4, Bb6, c2, d5, f5, f2, h3 — Kd6, Tc5, Bb7, f4, f7, Mat i 3 Træk. — 3) Norsk Skakblad 1907: Kg5, Td4, Sa4, c4, Bc2, f3, — Kb4, Bf5, f7, Mat i 3 Træk. — 4) Times 1908: Ke1, Sb8, b6, Lc5, Ba4, c7, d6, f3 — Ka7, Lc8, Ba5, b7, d7, e4, Mat i 3 Træk. — 5) D. Wochensch. 1910: Kf5, Th1, Lb1, c3, Ba2, b3, d5, e2 — Ka1, Sb2, Ba3, d7, f7, h2, Mat i 4 Træk. — 6) D. Wochensch. 1911: Kd1, Td5, Sa2, Lf3, Ba6, b3, b6, d6, e2, f6 — Ka5, Ba7, b6, d7, e7, Mat i 4 Træk. Løsningerne ville let findes, naar man kender Idéen. En Sammenligning af disse 8 Opgaver vil give et godt Overblik over, hvorledes en saadan Idé kan bearbejdes; den sorte Spærrebrik er altid en Bonde; den hvide er oftest Konge (1477, 1, 3, 4, 5) eller Bonde (1478, 2) og kun i een Opgave (6) Løber. Med een Undtagelse (2) staar sort K. i den kritiske Linies Forlængelse, og med samme



ene Undtagelse drejer det sig om Matføring af indisk Art og Slag af den sorte Spærrebrik; kun i eet Tilfælde (2) drejer det sig om „Ophævelse af Virkekraft“.

**Nr. 1479 af H. Hannemann:** 1) Se6, f7×S, 2) Kg6. 1) —, Kh7, 2) Sg5†.  
Biløsning: 1) Le6, f7×L, 2) Kg6.

Biløsningen hindres ved at tilføje en sort B d6.

**Nr. 1480 af Knud Hannemann:** 1) Tg2, Ke1, 2) Ld2†.

Biløsning: 1) Td2†, Ke1, 2) Lf2†. 1) —, Kc1, 2) Kb3.

Opgaven korrigeres ved at flytte hvid K. til a5.

**Nr. 1481 af J. A. Broholm:** 1) Sg4, Kf5, 2) Sdf2, g3×S†, 3) S×f2. 1) —, K×d4, 2) Le3†, Ke4, 3) Le6. 1) —, e6, 2) L×e6, K×d4, 3) Le3†. 2) —, b3×c2, 3) Sc5†.

**Nr. 1482 af J. A. Broholm:** 1) d7, L×d7, 2) S×c4, g6×S, 3) Td1—d3. 2) —, ~, 3) Sc4—d6†. 1) —, g6×S, 2) d8D, Tf6, Te7, f4, Lh4, 3) Td5—d4†. 2) —, ~, 3) Dh4.

**Løserne:** Jensen & Larsen (alle + 6 P.), F. Godager, R. & T. Fjeld (alle + 4 P.), J. A. Broholm (alle ÷ 1480 + 6 P.), C. J. A. Berg, Lars Nielsen (alle + 2 P.), R. Knudsen (alle ÷ 1481 + 2 P.), V. Jespersen (alle ÷ 1479, 1480 + 4 P.), Chr. Homann Mürer, jr. (alle ÷ 1475, 79, 81, 82 + 4 P.)

## Opaver for Begyndere:

**Nr. 1493 og 1494.**

**Løserne:** Tarok, Th. Chr. Jensen, H. V. Tuxen, A. Schreiber, O. Weisflog.

## Dansk Skakunions Regnskab 1916—17.

I Anledning af Revisorernes Bemærkning til Regnskabet har Formanden for Søborg Skakklub, Hr. Axel Sjøberg, tilsendt Unionsbestyrelsen følgende Skrivelse med Anmodning om, at den maa blive optagen i Skakbladet.

Da det af Revisorernes Bemærkning i Dansk Skakunions Regnskab 1916—17 fremgaar, at Søborg Skakklub kun har betalt Kontingent for 11 Medlemmer, trods den bestaar af 16, skal jeg meddele, at dette har sin Grund i, at Klubben ved sin Startning kun havde 11 Medlemmer; først senere hen er Klubbens Medlemsantal naaet op til 16. Vort Kontingent for indeværende Aar bliver altsaa Kr. 8,00. At vi kun har betalt Kr. 5,30 for 6 Ekspl. af Skakbladet, har sin Grund i, at vi fik 1 Kroner Afslag af Ekspeditionen i Horsens, da vi i Oktbr. og Novbr. slet ingen Blade fik.

## Nordisk Skakopgave-Turnering.

Dagbladet „Politiken“ indbyder alle Skakopgave-Forfattere i Sverige, Norge og Danmark til at deltage i en Turnering.

Turneringen omfatter Opgaver med direkte Mat i 3 Træk.

Enhver kan indsende indtil 3 Opgaver.

Opgaverne skal være opførte paa Diagram og forsynet med „Motto“ og maa ikke tidligere have været offentliggjorte. Den fuldstændige Løsning samt Forfatterens Navn og Adresse skal følge i forsejlet Konvolut; enhver Sending skal være mrkt. „Skakproblem“ og indsendt til „Politiken“s Redaktion, Raadhuspladsen, København B., senest den 1. December 1917.

Der udsættes for de fire bedste Opgaver følgende Præmier: 80 Kr., 60 Kr., 40 Kr. og 20 Kr.

Som Dommere fungerer d'Hrr. Overretssagfører Johs. Giersing og Fabrikant I. Juhl.



### Parti Nr. 496.

#### Spansk Parti.

(Spillet i Nordisk Skakforbunds Turnering i Kristiania, 1. Klasse, 12. Juni 1917.)

	<i>B. Rask.</i>	<i>J. Brekke.</i>
1.	e2—e4	e7—e5
2.	Sg1—f3	Sb8—c6
3.	Lf1—b5	a7—a6
4.	Lb5—a4	Sg8—f6
5.	0—0	Lf8—e7
6.	Sb1—c3	b7—b5
7.	La4—b3	d7—d6
8.	a2—a4	Ta8—b8

Man foretrækker i Reglen her b4, hvorefter kan følge: 9. Sd5, S×e4, 10.

d4, Lb7, 11. Te1, Sf6, 12. de, de, 13. S×e5, S×e5, 14. T×e5, S×d5, 15. L×d5, 0—0 med godt Spil for Sort.

9. a4×b5 a6×b5

10. d2—d3 Lc8—d7

Lg4, hvorpaa Hvid ligeledes svarer med 11. Le3, synes lidt mere energisk.

11. Lc1—e3 0—0

12. Sc3—d5 Tf8—e8

Afbytning paa d5 gaar ikke, da Springeren efter S×d5, 13. ed, Sb4, c3 intet Tilbagesøg har.

13. c2—c3 Ld7—e6

14. Tf1—e1 Dd8—c8

Sort forbereder Lf8, men Hvid forhindrer det med følgende Træk.

15. Le3—g5! Le7—d8

Det er klart, at Sort ikke kan bytte paa d5; men Ld8 hindrer Dronningens Bevægelser; det bedste var vel at gaa tilbage til d8 med Dronningen truende S×d5.

16. Lg5×f6 g7×f6

Her er den afgørende Fejl. L×f6 vilde skaffe Dronningen Bevægelsesfrihed. Efter det valgte Træk kan Hvid uhindret køre sine Batterier op paa Kongefløjten.

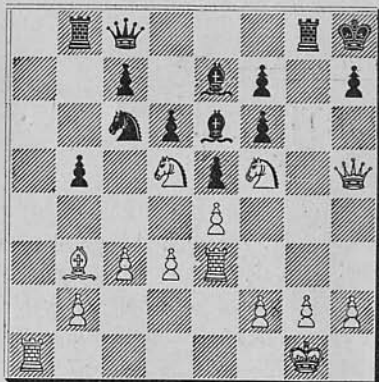
17. Sf3—h4 Kg8—h8

18. Dd1—h5 Te8—g8

19. Te1—e3 Ld8—e7

20. Sh4—f5

Hvid truer nu (f. Ex. efter Dd8) med en elegant Mat i 5 Træk, begyndende med D×h7†.



20. Le6×f5

21. e4×f5 Tg8—g7

22. Te3—h3 Dc8—b7

Sort lægger sig i Baghold mod g2; men denne Plan er der ingen Udsigt til at realisere.

23. Ta1—e1! Sc6—a5

24. Te1—e4! c7—c6

25. Te4—h4 Opgivet.

Der er Mat i 4 Træk ved D×h7†.

## Parti Nr. 497.

### Dronningbondespil.

Spillet i Nordisk Skakforbunds Turnering i Kristiania, Mesterklassen, 19. Juni 1917.)

O. Löwenborg. V. Sjøberg.

1. d2—d4 d7—d5

2. Sg1—f3 e7—e6

3. c2—c4 Sg8—f6

4. Lc1—g5 Lf8—e7

5. Sb1—c3 Sb8—d7

6. e2—e3 c7—c6

Som oftest medfører dette Træk Tempotab, idet der senere spilles c6—c5. Vi fortrækker derfor 0—0 og derefter hurtigst muligt c5.

7. Lf1—d3 d5×c4

8. Ld3×c4 b7—b5

9. Lc4—d3 a7—a6

10. a2—a4

Et godt Træk i saadanne Varianter.

10. Lc8—b7

11. 0—0 b5—b4

12. Sc3—e2 c6—c5

13. Se2—g3 c5×d4

14. e3×d4 Sf6—d5

Sort skulde først rokere, inden han gaar paa Eventyr.

15. Sg3—e4

Truende med Sd6†.

15. f7—f6

Indskrænker ganske vist de hvide Springerens Virksomhed; men Punktet e6 bliver svagt.

16. Lg5—d2 0—0

17. Tf1—e1 Tf8—e8

18. Dd1—b3 Le7—f8

19. Te1—e2 Dd8—a5

20. Ta1—e1 Sd5—b6

For at spille Ld5.

21. Se4—c5!

Et fortræffeligt Bondeoffer; Sort er

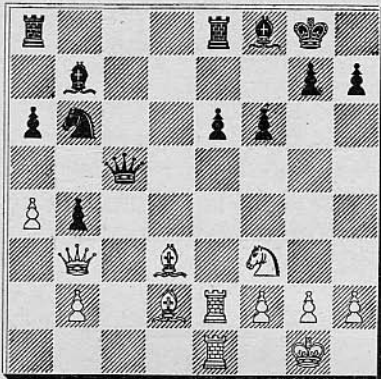


nødt til at slaa, da der ogsaa trues med L×b4. Paa Ld5 mister Sort i hvert Fald en Bonde ved 22. Dc2.

21. Sd7×c5

22. d4×c5 Da5×c5

Efter L×c5 følger 23. T×e6, T×e6, 24. D×e6†, Kh8, 24. Dh3, h6, 25. L×h6.



23. Ld2—e3!

Nu vilde T×e6 være urigtigt paa Grund af Ld5.

23. Dc5—d5

Efter Omstændighederne det bedste. Paa Da5 vinder Hvid ved 24. L×b6, D×b6, 25. T×e6.

24. Db3—c2 Sb6—c8

25. Ld3×h7† Kg8—h8

26. Lh7—g6 Te8—e7

27. Te2—d2 b4—b3

Efter Da5 fremtvinges Mat ved Dc4, og efter Dc6 følger Td8, og Hvid vinder en Officer.

28. Dc2—c3 Dd5—c6

29. Dc3—b4 Opgivet.

## Parti Nr. 498.

### Skandinavisk Parti.

(Spillet i Nordisk Skakforbunds Turnering i Kristiania, 1. Klasse, i Juni 1917.)

Bertil Rask. J. Juhl.

1. e2—e4 d7—d5

2. e4×d5 Dd8×d5

3. Sb1—c3 Dd5—d8

4. d2—d4 Lc8—f5

Sf6 er at foretrække. Sort kan saa efter 5. Sf3 spille Lg4.

5. Sg1—f3 Sg8—f6

6. Lf1—d3 Lf5—g6

7. 0—0 e7—e6

8. Tf1—e1 Lf8—e7

9. Ld3×g6 h7×g6

10. Dd1—d3 c7—c6

11. Lc1—f4 Sb8—a6

Ikke Sd7 paa Grund af 12. T×e6 (fe?, 13. D×g6†, Kf8, 14. Sg5).

12. Ta1—d1 Sa6—b4

13. Dd3—e2 Sb4—d5

14. Lf4—e5 Sd5×c3

15. b2×c3 Sf6—d5

16. Td1—d3 Ke8—f8

Meget forsigtigt; mere energisk var Da5, 17. L×g7, Th7, 18. Le5, D×a2.

17. c3—c4 Sd5—b6

18. Sf3—d2 Sb6—d7

19. Le5—g3 Sd7—f6

20. c4—c5!

Hermed sikrer Hvid sig Punktet d6.

Det viser sig nu, at Afbytningen paa c3 i 14de Træk var ufordelagtig for Sort, baade paa Grund af den aabne b-Linje og den generende c-Bonde.

20. Sf6—h5

21. Lg3—e5 Dd8—d7

22. Sd2—c4 Sh5—f6

23. Td3—f3 Th8—h5

24. Le5—d6 Le7×d6

25. Sc4×d6 b7—c6

26. Dc2—e3 Kf8—g8

Ke7, som vel var tilsigtet, da Sort trak Th5, vilde være altfor risikabelt, dels paa Grund af den svage Stilling paa Dronningefløjten og dels fordi f7 er

uden Dækning, dersom det lykkes Hvid at fordrive Sf6.

27. h2—h3 Ta8—f8

28. g2—g4 Th5—h7

29. c2—c4 Dd7—e7

Paa Se8 følger De5 samt d5.

30. Kg1—g2 Sf6—d7

Herefter gaar en Bonde tabt.

31. De3—a3 b6×c5

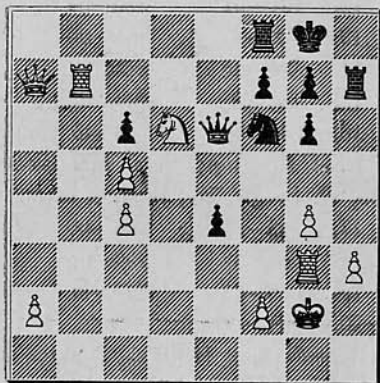
32. d4×c5 Sd7—f6

33. Te1—b1 e6—e5

34. Tb1—b7 De7—e6

35. Da3×a7 e5—e4

36. Tf3—g3



36. Sf6×g4

I den højst prekære Stilling, hvori Sort befnder sig, indser han, at kun et raskt Rytterangreb kan bringe Redning.

37. h3×g4

Efter T×g4 vilde følge f5, 38. Tg3, f4, 39. Tg4, f3†, 40. Kg1 (Kf1? D×g4) De5 og Sort har mindst Remis. Spiller Hvid 41. Tb8 er der Remis ved Da1†, 42. Kh2, De5†; thi Hvid kan ikke sætte Taarnet imellem paa Grund af T×h3. Spiller han 41. Tg3 taber han efter Da1†, 42. Kh2, Df1, efterfulgt af T×h3†.

37. De6—f6

38. Tb7—b8

Herpaa følger endnu en Overraskelse. Det rigtige Træk var Da3. Hvid kan saa paa Dal svare med 39. Th3 og paa Dh4 med 39. Kf1.

38. Th7—h2†

39. Kg2×h2 Df6×f2†

40. Kh2—h3 Df2—f1†

41. Tg3—g2 Df1—f3†

42. Kh3—h4 Df3—f6†

43. g4—g5 Df6—f4†

44. Kh4—h3 Df4—f3†

45. Tg2—g3 Df5—h5†

46. Kh3—g2 Dh5—e2†

47. Kg2—g1 De2—e1†

48. Kg1—h2 De1—e2†

Remis.

## Parti Nr. 499.

### Fransk Parti.

(1. Parti i Korrespondancekampen Randers-Horsens d. 12/2 til 17/9 1917).

V. Thoresen, N. Høeg,  
Randers. Horsens.

1. e2—e4 e7—e6

2. d2—d4 d7—d5

3. e4×d5 e6×d5

4. Sg1—f3 Lf8—d6

5. c2—c4

Efter Afbytning af e-Bonden er denne Fremgang af c-Bonden næppe god; Fortsættelsen c×d fører til Tempotab og c4—c5 giver Sort Chance for en Fri-bonde paa d-Linien.

5. Sg8—f6

6. c4—c5 Ld6—e7

7. Sb1—c3 b7—b6

8. Lc1—e3

8. b4, a5, 9. Da4†, Ld7, 10. Lb5,

L×L, 11. D×L†, c6, 12. Da4, b5, 13. Db3, Sa6, 14. a3, ab, 15. ab S×c5!

8. 0—0

9. b2—b4 Lc8—g4

10. Lf1—e2 a7—a5

11. b4—b5

11. a3, ab, 12. ab, T×T, 13. D×T, L×S, 14. L×L, bc, 15. bc, L×c, 16. d×L, d4, 17. Sd1, d×L, 18. S×e, De7, 19. Dc3, Sfd7, 20. c6, Se5.

11. b6×c5

12. d4×c5 Sb8—d7

13. c5—c6

13. S×d5, L×c5, 14. L×L, S×L, 15. S×S†, D×S, 16. Tc1, Tad8, 17. Dc2, Tfe8, 18. D×S, L×S eller 14. S×S†, D×S.

13. Le7—b4

14. Le3—d4

14. Ld2, Sc5 med godt Spil for Sort.

14. Sf6—e4

15. Dd1—c2 Lg4×f3

16. g2×f3

16. L×L, S×S, 17. L×S, Te8†, 18. Le2, De7, 19. c×S, L×L† eller 19. L×L, D×L†, 20. Dd2, T×L†, 21. K×T, D×b5†.

16. Sc4×e3

17. Ld4×c3 Dd8—f6!

18. 0—0—0

18. Tc1 havde været bedre.

18. Lb4×c3

19. c6×d7 d5—d4

20. Le2—d3 Ta8—d8

I Betragtning kom ogsaa 20. —, g6, 21. Le4, Dg5†, 22. f4, D×b5, 23. L×T, T×L, med to Fribønder for Kvaliteten, da Bd7 ikke kan holdes.

21. Ld3×h7† Kg8—h8

22. Lh7—d3 Df6×f3

23. Dc2—e2 Df3×e2

24. Ld3×e2 Td8×d7

25. Th1—g1 Tf8—e8

26. Le2—d3 Td7—e7

27. Tg1—g5 Te7—e5

28. Td1—g1 Te5×g5

29. Tg1×g5 g7—g6?

30. f2—f4 Kh8—g7

31. f4—f5

Hvid har nu et Angreb, der truer med helt at neutralisere den af Sort opnaaede Fordel.

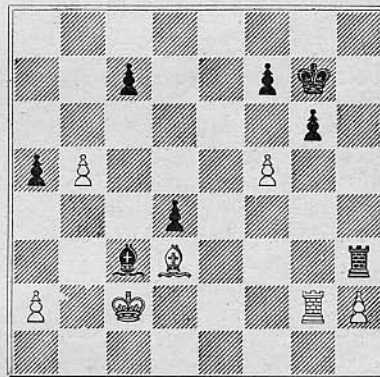
31. Te8—e3

32. Kc1—c2

Her kunde Spillet være bleven Remis ved 32. Tg3, T×T, 33. h×T, g5, 34. g4, Kf6, 35. Lc4!

32. Te3—h3

33. Tg5—g2



33. g6—g5!

At holde Bonden ved 33. —, Th6, 34. Kb3, Kf6, 35. fg, fg, fører til et trykket Spil for Sort; men skal Bonden ofres, er det valgte Træk meget bedre end 33. —, a4, 34. fg, Lb4, 35. g††, K×f eller 33. —, f6, 34. fg, a4.

34. Tg2×g5† Kg7—f6

35. Tg6—g2 a5—a4!

Hindrer a2—a4, tager Feltet b3 fra den hvide K. og forbereder a4—a3.

36. Ld3—e2

36. a3, Lb2!

36. Lc3—b4  
 37. Le2—d3  
 Efter 37. Lg4 faar Sort et dødbrin-  
 gende Angreb ved Te3†, 38. Kd1 (b1),  
 d3, 39. Tg3, Tc4.

37. Lb4—d6  
 38. Tg2—d2 Ld6×h2  
 39. Kc2—b1  
 39. Te2 havde været bedre. — 39.  
 Kb2, Ld6!

39. Lh2—e5  
 40. Ld3—c2 a4—a3  
 41. Lc2—d3  
 41. Td3, Th1†, 42. Td1, T×T, 43.  
 L×T, K×f, 44. Lb3, f6, 45. Lc4, Kf4,  
 46. Kc2, f5, 47. Kd3, Kg3, 48. Lb3, f4,  
 49. Ke4, Lg7, 50. Ld1, d3! eller 42.  
 Ld1, K×f, 43. Kc2, Th2†, 44. Kb3,  
 Ke4! 45. Lc2, Kd5.

41. Le5—f4  
 42. Td2—d1  
 42. Tf2, T×L, 43. T×L, Ke5!  
 42. Th3—h2  
 43. Ld3—c2 Lf4—d2  
 44. Td1—g1 Ld2—c3  
 45. Tg1—f1 d4—d3  
 Opgivet.

Der kunde følge 46. L×d3, Tb2†,  
 47. Kc1, T×a2, 48. Tf3, Tb2, 49. Lc4,  
 Ld2†, 50. Kd1, a2, 51. Ta3, Tb1† med  
 Kvalitetgevinst eller 50. —, Lb4, 51.  
 Kc1, Ld6 med Træktvang for Hvid.  
 Efter 46. Lb3 følger Tb2†, 47. Kc1, T×L.

(Noter af N. Høeg.)

## Parti Nr. 500.

### Spansk Parti.

(2. Parti af Korrespondancekampen  
 Horsens-Randers 1917.)

*Fr. Weilbach, N. Damgaard,*  
 Horsens. Randers.

1. e2—e4 e7—e5

2. Sg1—f3 Sb8—c6  
 3. Lf1—b5 a7—a6  
 4. Lb5—a4 Sg8—f6  
 5. d2—d4

Denne Variant anvendes ikke saa  
 ofte som 0—0 eller Sc3. I almindelig  
 Praksis er den ofte fordelagtig for Hvid,  
 da Forsvaret er ret vanskeligt. Men i  
 et Korrespondanceparti vil den let føre  
 til Remis.

5. e5×d4  
 6. 0—0 Lf8—e7  
 7. Tf1—e1 0—0

Her vil man let være tilbøjelig til  
 at spille b5 for efter Lb3 at hindre den  
 hvide Kongebondes Fremrykning ved  
 d6. Men Hvid spiller efter b5 straks  
 e5 og faar dermed det bedste Spil.

8. e4—e5 Sf6—e8  
 9. La4×c6

I Bilguers Haandbog angives 9. S×d4,  
 S×d4, 10. D×d4, d5 med lige Spil.  
 Det valgte Træk er imidlertid lige saa  
 godt.

9. d7×c6  
 10. Dd1×d4 Dd8×d4  
 11. Sf3×d4 c6—c5  
 12. Sd4—e2 c7—c6  
 13. Se2—g3 Se8—c7  
 14. Sb1—c3 f7—f5  
 15. e5×f6 Le7×f6  
 16. Sc3—e4 c5—c4  
 17. c2—c3 Sc7—d5  
 18. Se4—d6 b7—b5  
 19. Sg3—e4 Lc8—d7  
 20. Se4—c5 Ta8—a7

Efter Forslag af Hr. Damgaard blev  
 Partiet her hævet som remis. Der var  
 kun Udsigt til et langt og trættende  
 Slutspil, som rimeligvis vilde ende uaf-  
 gjort.





## MEDDELELSER.

**Hillerød** Skakklub har begyndt en Turnering efter nye Regler, som er ud-pønsede af Købmand *R. Milling*. Deltagerne deles i 3 Klasser, og indenfor hver Klasse dannes Grupper, der i 1. Kl. bestaar af een, i 2. Kl. af to og i 3. Kl. af tre Deltagere. Spillerne i 1. Kl. skal samtidig spille mod 2 Spillere i 2. Kl. eller mod 3 i 3. Kl.

Det mest originale er dog Præmierne, som i høj Grad imødekommer Tidens Krav. 1. Pr. er  $\frac{1}{2}$  Kasse Cigarer, 2. Pr. 1 Fl. Akvavit (ægte Brøndum), 3. Pr. 1 Æske Stearinlys ( $\frac{1}{2}$  kg), 4. Pr. samme, 5. Pr. 2 Liter Petroleum.

**Korsør** Skakklub har indmeldt sig i Dansk Skakunion.

**Middelfart** Skakkubs mangeaarige Formand, Læge *Trolle*, flytter til København, og Klubben har taget Afsked med ham ved en lille Festlighed. Der overraktes den populære Doktor en smuk Sølv-Papirkniv med Inskription, og Hr. Trolle blev udnævnt til Æresmedlem af Foreningen.

Inden sin Afrejse udsatte Dr. Trolle en smuk Vandrepokal, der skal vindes 3 Gange, inden den bliver Ejendom.

I **Svendborg** spillede 9. September en „trekantet“ Turnering mellem Klubberne i Odense, Svendborg og Rudkøbing. Resultatet blev, at Odense blev Nr. 1, Rudkøbing Nr. 2 og Svendborg Nr. 3.

**Rudkøbing** Skakklub holdt 2. Oktober sin aarlige Generalforsamling. Vinterturneringen 1916—17 fik det Resultat, at Driftsbestyrer Bülow blev Nr. 1 i 1. Kl. og Urmager Sørensen Nr. 1 i 2. Kl. Bestyrelsen og Revisor blev genvalgt. Efter Generalforsamlingen afholdtes en vellykket og gemytlig Torskespisning.

**Thisted** og **Aalborg** Skakklubber mødtes Søndag den 30. September til Skakkamp ligesom sidste Aar. Der deltog 16 Spillere fra hver af Klubberne, og der spillede 2 Partier med samme Modspiller. Resultatet blev, at Aalborg sejrede med 19 vundne Partier mod 13 vundne af Thisted.

Efter Kampen afholdtes samlet Spisning, hvor der holdtes diverse Taler, og iøvrigt herskede en udmærket Stemning, saa man enedes om atter næste Aar at ville afholde en lignende Sammenkomst.



**Holstebro** Skakforening afholdt den 29. September aarlig Generalforsamling. Formanden aflagde Beretning, hvorunder Foreningens gode Resultater af Thisted-kampen og Vandreskjoldturneringen i Fredericia samt Kvotientresultater af Vinterturneringen fremhævedes.

I Anledning af Klubbens Stiftelsesdag for 10 Aar siden den 18. Oktober vedtoges det at anordne en Jubilæumsturnering snarest med Deltagerne i 3 Grupper og 1 Præmie i hver Gruppe.

Kassereren fremlagde derpaa det reviderede Regnskab, der godkendtes.

Ved det paafølgende Bestyrelsesvalg frabad Formanden, Amtsvejsinspektør Ellert, sig Genvalg, hvorefter Trafikassistent Bjerrum valgtes til Formand og som Klubbens Delegerede til Kredsbestyrelsen. Endvidere nyvalgtes Bogtrykker Johansen og Staldforpagter H. Noes samt genvalgtes Bogholder Knudsen, alle til Bestyrelsen. Guldmed Rogert genvalgtes som Revisor. Fra Medlemmerne rettedes en enstemmig Tak til den afgaaede Formand, Amtsvejsinspektør Ellert, for hans udmærkede Ledelse af Foreningen i de Aar han har været Formand. Som Kasserer valgte Bestyrelsen Bogtrykker Johansen. Det vedtoges at afholde en mindre Festlighed den 18. Oktober.

**Horsens** Skakforening havde 21. Oktober den Glæde at modtage Besøg af Overretssagfører *Johs. Giersing*, som spillede Simultanspil med 15 Modstandere. Af disse maatte de 11 bide i Græsset, 1 blev remis, og 3 tabte Hr. Giersing.

I **Stockholm** har der været afholdt en Skakkongres, hvor Sveriges Skakforbund blev dannet. Samtidig afholdtes en Turnering med over 60 Deltagere. Der spillede i en Mesterklasse samt i 1ste og i 2den Klasse. Da der var saa mange Deltagere, blev 1ste Klasse delt i 2 Grupper og 2den Klasse i ikke mindre end 5.

I Mesterklassen delte O. Löwenborg og Anton Olsson (begge fra Stockholm) 1ste og 2den Præmie med hver 4 Points, K. Berndtsson (Gøteborg) fik 3die med  $3\frac{1}{2}$  og G. Nyholm (Stockholm) 4de. med 3 Points. Dernæst havde F. Englund og V. Sjøberg hver  $2\frac{1}{2}$  og O. Nilsson  $1\frac{1}{2}$  Points.

I 1ste Klasse opnaaede A. Håkonsen, (Kristiansstad), B. Malmgren (Eskilstuna) og J. A. Rydén (Gøteborg) Mestertitlen. (Morgenbladet.)

**Hedewig's** „Mitteilungen über Schachliteratur“ Nr. 16 er udkommet. Det er nærmest en Antikvariatskatalog; dog findes der ogsaa smaa Anmeldelser af den nyeste tyske Skaklitteratur.

---

# Dansk Skakunion.

**Forretningsudvalget:** Formand: Overlærer *V. Thoresen*, Randers. Kasserer: Overretssagf. *J. Giersing*, København. Turneringsleder: Bogb. *Thorvald Riis*, Roskilde.  
Samtlige Kredsformænd udgør i Forening med ovennævnte Forretningsudvalg den samlede Bestyrelse.

## Foreninger under Unionen.

Forening	Mødested	Mødedag	Medl.	Formand
1. Kreds. Kredsformand Ingeniør Hannemann, Randers.				
Aalborg	Klubben og Royal	To. & Ti.	48	Oberstløjtnant Tjeld
Arden	Afholdshotellet	O.	18	Bogholder Hoffmann
Hjørring	Forsamlingsbygning.	To.	10	
Hobro	Grand Hotel	M.	18	Købmand Thomsen
Pandrup-Hune			14	Martin Christensen
Randers	Harmonien	O. & S.	58	Overlærer A. Hansen
Skørping	Turisthotellet	To.	14	Lærer O. J. Petersen
2. Kreds. Kredsformand Amtsvejsinspektør Ellert, Holstebro.				
Holstebro	Højskolehjemmet	M. & F.	31	Amtsvejsinspektør Ellert
Lemvig	Afholdshotellet	O.	29	Postekspedient H. Berg
Thisted	Hotel Royal	To.	24	Amtsvejsinspektør Dalsgaard
Vemb	Gæstgivergaarden	M.	12	Barber C. N. Moesgaard
Herning	Højskolehjemmet	Ti	14	Lærer A. J. Marcussen
3. Kreds. Kredsformand Overretssagfører Kunst, Horsens.				
Aarhus	Frslgsh., Amaliegade	Ti. & S.	38	Urmager Savstrup
Grenaa	Hotel Dagmar	Ti.	13	Sagfører A. Sidenius
Æbeltoft	Hotel Vigen	O.	20	Apotheker S. Køster-Obel
Horsens	Jørgensens Hotel	M.	35	Adjunkt Weilbach
4. Kreds. Kredsformand Kantor Pedersen-Horne, Middelfart.				
Bogense	Haandværkerfor.	F.	16	Drejer Vilh. Schøne
Esbjerg	Hotel Royal	O.	18	Lærer V. Langvad
Fredericia	Hotel Victoria	O. & S.	14	Overretssagfører Vandborg
Houborg (Holsted)	Flos Formanden		8	Boelsm. Andr. Jacobsen.
Middelfart	Afholdshotellet	T.	19	Lærer P. A. Petersen.
Odense	Læseforeningen	M., T. & S.	46	Apotheker Helv. Mikkelsen.
Rudkøbing	Hotel Rudkøbing	Ti.	14	Driftsbestyrer A. Bülow
Svendborg	Borgerforeningen	Ti.	15	Læderhandler L. Nielsen
5. Kreds. Kredsformand Kommunalærer N. Sørensen, Nykøbing F.				
Haslev	Hotel Axelhus	M.	20	Tandlæge Wisén
Maribo	Haandværkerfor.	M.	14	Gartner P. Hansen
Nakskov	Hotel Harmonien	F.	17	Dr. Kjerulf Lassen
- „Arb. Skakklub“	Forsamlingsbygning.	O.	28	Snedker H. C. Frederiksen
Nykøbing F.	Hotel Phønix	F.	11	Lærer N. Sørensen
Næstved	Hotel Axelhus	M.	29	Redaktør Nøhr
Vordingborg	Hotel Valdemar	To.	12	Trafikass. Gerhard

Forening	Mødested	Mødedag	Medl.	Formand
<b>6. Kreds. Kredsformand Fabrikant Albrecht, Slagelse.</b>				
Frederikssund	Hotel Issefjord	O.	14	Fabrikant S. A. Hansen
Helsingør	Industriforeningen	O.	15	Lærer Johs. Størck
Hillerød	Hotel Kronprinsen	Ti.	30	Redaktør L. Hansen
Hørsholm	Hørsholm Hotel	M.	20	Skoleinsp. Tryde
Korsør	Klubhotellet	To.	10	Maskinmester Th. Langkilde
Køge	Hotel Prinsen	Ti.	15	Sp.-Bogholder Heger
Roskilde	Højskolehjemmet	Ti.	18	Bogb. Thorvald Riis
Skelskør	Haandværkerf.	M.	14	Lærer D. Islev
Slagelse	Højskolehjemmet	O.	20	Lærer Storm
<b>7. Kreds Kredsformand Fuldmægtig A. Nissen, København.</b>				
A. H. 1913	Alm. Hospital	h. D.	7	Chr. Larsen
Arb. Skakklub	Griffenfeldtsgade 7	Ti. & L.	85	S. H. Bloch
Kbhvns. Skakf.	Studenterforeningen	O.	93	Overretssagfører Giersing
Søborg	Fyns Allé	Ti.	16	Værkmester A. Sjøberg
Rønne	Afholdshotellet	Ti.	28	Barber Chr. Madsen
Reykjavik				

## G. KUNST.

Overretssagfører.

## HORSENS.

*Incasso.*

### Skakdiagrammer

med 5 ctm. Felter — smukke til  
Skakbrætter — Pris 20 Øre pr. Stk.  
150 Øre pr. 10 Stk.



og **EMBLEM**  
for **DANSK SKAKUNION'S**  
Medlemmer.

Af Sølv, med Naal eller Knap  
Pris pr. Stk. 1 Kr. — 5 Stk.  
eller derover 80 Øre pr. Stk.  
faas hos

**Direktør Staugaard, Randers.**

## SKAK-

**Partilister** med særlig Kolonne til Noter,  
stærkt Papir, 100 Stk. 1,50 Kr. — 500  
Stk. 6. Kr.

**Diagrammer** til Opgaver og Partistillinger,  
stærkt Papir, 100 Stk. 1 Kr. —  
500 Stk. 4. Kr.

**Analyse-Skemaer**, stort Kvart-Format,  
100 Stk. 3 Kr.

**Parti - Noteringsbøger**, bekvemt Lommeformat,  
indeholdende Skemaer til  
20 Partier samt Kolonne til Noter.

**Praktisk for alle! — Uundværlig**  
for enhver Korrespondancespiller!  
Pris pr. Ekspl. 35 Øre, — 10 Ekspl. 3 Kr.

**Brætter**, Format 48. cm., paa stærkt Pap  
med Lærredskant, lakerede og sammen-  
foldelige. **Solideste og mest praktiske**  
**Klubbræt!** Pris pr. Stk. 2 Kr. — 5 Stk.  
9 Kr.

**Thorvald Riis, Roskilde,**  
Bogbinderi og Protokolfabrik.

Telf. 338. Sct. Olsgade 10.

*Løsning: 1) Lf4.*



A. Backhausens Bogtrykkeri, Horsens.