

# SKAKBLADET

== ORGAN FOR DANSK SKAKUNION ==



Udgaar hver Maaned.  
Bestilles gennem Postvæ-  
senet i Danmark, Norge og  
Sverrig.  
Pris Kr. 1,50 inkl. Postp.  
(Foreninger i D. S. U. Kr.  
1,06) aarlig.

14. Aargang Nr. 4.  
Oktober 1917.

\*

Redaktion:  
Opgaver og Løsninger:  
Bogholder E. Knudsen,  
Holstebro.

Partier m. v.:  
Adjunkt Fr. Weilbach,  
Horsens.

Ekspedition:  
A. Backhausens Bogtrykkeri,  
Horsens.

Reklamationer sker til det  
stedlige Posthus.

# Medicinske Autoriteter

har ved flere Lejligheder fremhævet

## Horsens Maltøl og Maltekstraktøl



som det bedste i sin Art.

Faas overalt.

Faas overalt.



SKRIVE-  
MASKINER

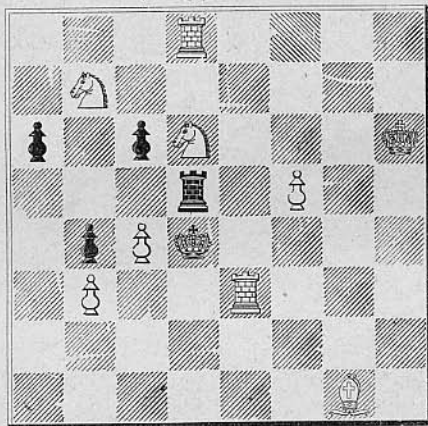
Underwood 500 Kr.

Empire . . . 375 Kr.

FR. WEILBACH  
HORSENS



H. Ingstad.  
(Morgenbladet.)



Mat i 2 Træk.

Løsningen findes blandt Annoncerne.



Brug  
altid  
Aggerbecks  
Sæber.

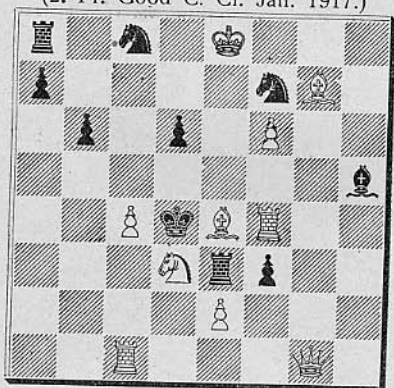


# Aalborg Pilsner

smager bedst.

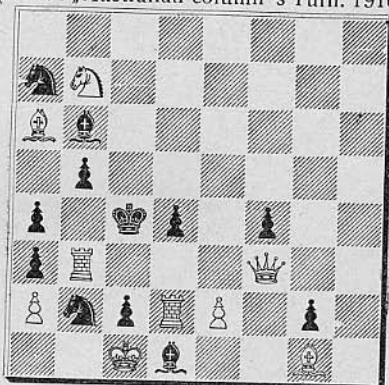
# OPGAVER.

1483. G. Guidelli.  
(2. Pr. Good C. Cl. Jan. 1917.)



Mat i 2 Træk.

1484. Dr. J. J. O'keefe.  
(2. Pr. i „Australian column“s Turn. 1916.)



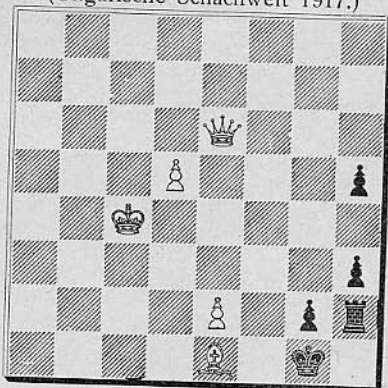
Mat i 2 Træk.

1485. Th. C. Henriksen.  
(1. Pr. i „De Maasbode“s Turn.)



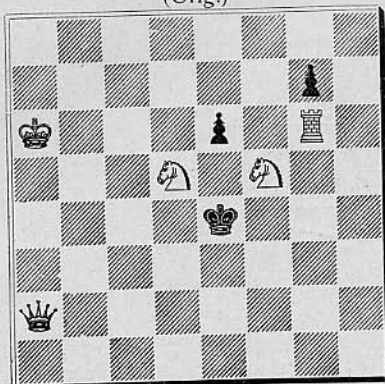
Mat i 3 Træk.

1486. J. Smutny.  
(Ungarische Schachwelt 1917.)



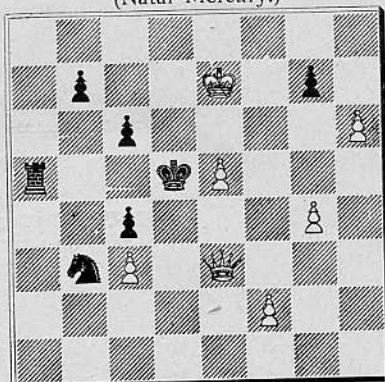
Mat i 3 Træk.

1487. J. A. Broholm, Fyn.  
(Orig.)



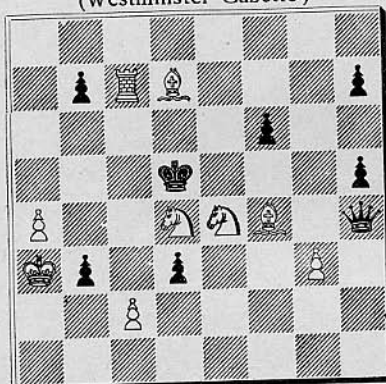
Mat i 3 Træk.

1488. C. A. Bull.  
(Natal Mercury.)



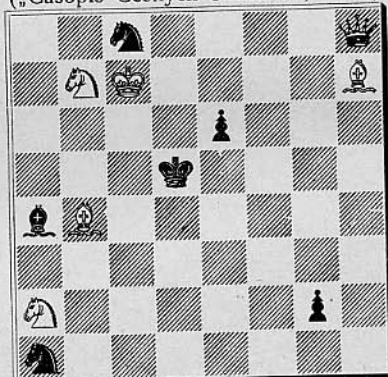
Mat i 3 Træk.

1489. P. F. Blake.  
(Westminster Gazette.)



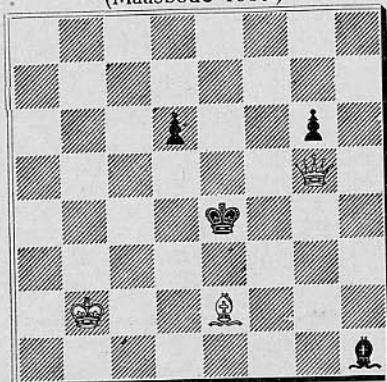
Mat i 3 Træk.

1490. Beda Bosch.  
(„Casopis Ceskych Sachistu“, 1908.)



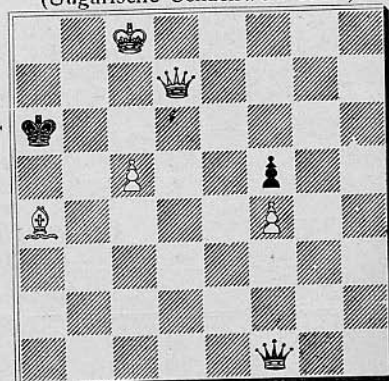
Mat i 3 Træk.

1491. J. Opdenoordt.  
(Maasbode 1916.)



Mat i 3 Træk.

1492. Dr. E. Palkoska.  
(Ungarische Schachwelt 1917.)



Mat i 3 Træk.

## Løsninger til Opgaverne i Augustnumret.

(Bemærkninger af N. Høeg).

**Nr. 1463** af **K. A. L. Kubbel**: 1) Tf6.

Et net Taarnoffer.

**Nr. 1464** af **E. Bergkvist**: 1) Df3.

Træktvangsopgave med de to gode Førførelser 1) Dd1, f3! og 1) De2, e3!

**Nr. 1465** af **E. Jürgens**: 1) Dh8, K×c6, 2) Da8†. 1) —, K×e6, 2) Dg8†.

1) —, K×e4, 2) De5†.

En ret udstrakt Dronninge-March.

**Nr. 1466** af **M. Havel**: 1) Sa4, T~, 2, Sc3†. 1) —, S×a4, Sd3, 2) Df3†.

1) —, f4×L, 2) Lg4†. 1) —, Kd2, 2) L×f4†. 1) —, ~, 2) S×b2†.

Et Særsyn: Nowotnys Skæringspunkt i en bøhmisk Opgave.

**Nr. 1467** af **J. Fridlitzius**: 1) Kh4, T×f6, 2) Dd5†. 1) —, Sc7, 2) Dd6†.

1) —, Dd4, Da5, 2) Sd7†. 1) T×T, f3, 2) Sd5†. 1) —, ~, 2) Sg6†.

En Springermat, hvor Springereren samtidig afdækker et Løberangreb paa et af Hjørnefeltene, synes at være et af de allersikreste Midler til at opnaa Turneringspræmie; det er et forbløffende stort Antal præmierede Opgaver, der i Hovedvarianten viser denne Mat, der som ingen anden synes egnet til at stikke en Turneringsdommer i Øjhene.

**Nr. 1468** af **Georg Chocholous**: 1) c7.

3 smukke Matbilleder.

**Nr. 1469** af **C. Th. Henriksen**: 1) Lb6, K×T, 2) Dd8†. 1) —, e7×T, 2)

De8†. 1) —, Th8, 2) Da5. 1) —, b3×S, 2) Te6†. 1) —, ~, 2) Ld4†.

**Nr. 1470** af **J. Scheel**: 1) Sd5, e4×T, 2) Db6†. 1) —, K×L, 2) T×c3†.

1) —, e6×d5, 2) T×d5†. 1) —, Kc6, 2) Lb5†. 1) Kd6, 2) D×b8†. 1) —, ~, 2) Db4†.

Scheel behersker snart den bøhmiske Stil til Fuldkommenhed. Den harmoniske Sammenknytning af ganske forskelligartede Matbilleder til en broget og smagfuld Buket lykkes ham Gang efter Gang med overraskende Lethed. Matbilledet i Truselen er her navnlig smukt.

**Nr. 1471** af **E. Palkoska**: 1) f3, K×T, 2) De4†. 1) —, D×L, 2) De5†

1) —, Tb3†, 2) D×T. 1) —, L×f3, 2) Dd6†. 1) —, ~, 2) Sd3†.

Efter at jeg havde noteret min Bemærkning til 1467, genfinder jeg den der omtalte Mat i denne Opgave, der ganske vist kun har faaet en lille Præmie, formodentlig fordi Matbilledet her er indledet med det brutale D×T.

Nr. 1472 af B. Malmström: 1) Tf6, L×T, 2) d4. 1) —, Lc7, 2) Sf2. 1) —, Le7, 2) Tf5†. 1) —, b5, 2) L×c5.

I mine Bemærkninger i forrige Nummer har jeg til Havel's Opgave, Nr. 1457, noteret „dubleret Matstilling“, hvilket er fejlagtigt.

**Løser:** R. Knudsen, Jensen & Larsen, F. Godager, R. & T. Fjeld, Dorph Petersen, C. J. A. Berg, Lars Nielsen (alle), J. A. Broholm (alle ÷ 1464), A. Mathiassen (alle ÷ 1466), V. Jespersen (1463—66, 1470—71).

## Opaver for Begyndere:

Nr. 1483 og 1484.

**Løser:** Tarok, A. Schreiber, A. G—n, H. V. Tuxen, O. Weisflog, Th. Chr. Jensen (alle).

### Udfaldet af Løserturneringerne:

I den med Opgaverne i Skakbladets Juni-Nummer afsluttede Løserturnering har Hr. A. Hannemann vundet 1., d'Herrer Jensen & Larsen 2. og Hr. J. A. Broholm 3. Præmie.

I Løserturneringen for Begyndere staar d'Herrer Tarok, A. Schreiber, O. Weisflog og A. G—n lige. Ved Lodtrækning tilfaldt den udsatte Præmie Hr. A. Schreiber.

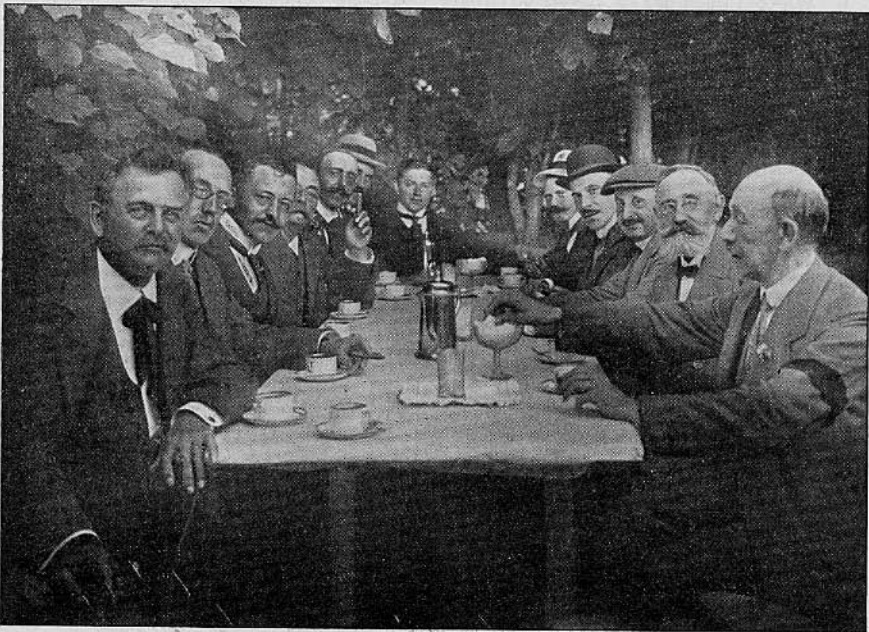
## Literatur.

Under Titelen „Meine sechs Partien mit Dr. Tarrasch“ har Verdensmesteren *Emanuel Lasker* hos Veit & Comp. i Leipzig udgivet disse Partier med Noter. Den lille Bog, som kun koster 50 Pf., indeholder desuden en læseværdig Indledning, hvori Lasker udtaler sig om Forskellen mellem Kombinations- og Positions-spil og fremhæver, at han paa begge Omraader følger andre Principper end Tarrasch. Det vilde have virket oplivende, om Partierne havde været illustreret med nogle Diagrammer.

De to Mesterspillere havde forbeholdt sig Retten til Offentliggørelse, og Laskers Skrift er ogsaa forsynet med et advarende „Copyright 1917 Dr. Em. Lasker“. At Spillerne hævder Retten til den første Publikation for sig, vil vel alle finde rimeligt. Men at selve Trækkene, som enhver kunde iagttage ved at løse et Adgangskort til 1 Mk., i Længden kan betragtes som literær Ejendom, betvivler vi. Det kan i det højeste gælde om de tilføjede Noter; men de fleste Skakredaktører vil vel ogsaa foretrække selv at analysere Partierne.

## Fra Delegeretmødet i Rudkøbing.

En elskværdig Rudkøbing-Borger, som var en af Værterne paa Udflugten til Tranekær, og som tillige er en fortræffelig Amatør-Fotograf, har sendt os nedenstaaende Billede, som for Deltagerne vil genkalde Mindet om et fornøjeligt Samvær. Efter Middagen i Tranekær Kro sidder de delegerede ved Kaffebordet i Krohaven. Hr. Meisling har lige fortalt en morsom Historie.



Fra ventre til højre ses: Arkitekt *Ludv. Andersen*, Rudkøbing, Adjunkt *Weilbach*, Horsens, Trafikassistent *Bjerrum*, Holstebro, Overlærer *Thoresen*, Randers, Revisionsassistent *Jørgensen*, Rudkøbing, Købmand *J. P. Larsen*, Rudkøbing, Overretssagfører *Karnov*, Rudkøbing, Lærer *Langvad*, Esbjerg, Driftsbestyrer *Büløw*, Rudkøbing, Overretssagfører *Giersing*, København, Købmand *Th. Halvorsen*, Rudkøbing, og Bureauforstander *Meisling*, Rungsted.

Desuden ses længst til venstre en Haand, som ikke tilhører Arkitekt Andersen, men derimod Dr. *Trolle*, Middelfart. Af hvad Grund den joviale Doktor har holdt sit Ansigt udenfor Objektivets Synsfelt, det er for os — maaske ogsaa for ham — en Gaade.

# TEORI OG PARTIER.

## Parti Nr. 490.

### Siciliansk Parti.

(Spillet i Nordisk Skakforb. Turnering i Kristiania, Mesterklassen, 12. Juni 1917.)

*J. Giersing.*      *V. Sjøberg.*

- |           |        |
|-----------|--------|
| 1. e2—e4  | c7—c5  |
| 2. Sg1—f3 | Sb8—c6 |
| 3. d2—d4  | c5×d4  |
| 4. Sf3×d4 | Sg8—f6 |
| 5. Sb1—c3 | d7—d6  |
| 6. Lf1—e2 | g7—g6  |
| 7. Lc1—e3 | Lf8—g7 |
| 8. Sd4—b3 |        |

I denne Variant et godt Træk for at holde d-Bonden tilbage.

- |                                |
|--------------------------------|
| 8.                      Lc8—e6 |
| 9.    f2—f4            Dd8—d7  |

Paa d5 svarer Hvid nu med e5. Med Dronningtrækket forbereder Sort lang Rokade; men det var bedre at rokere kort og derefter spille Sa5.

- |                              |
|------------------------------|
| 10. h2—h3            h7—h5   |
| 11. Dd1—d2            0—0—0. |
| 12. Le2—f3            Le6—c4 |
| 13. Sb3—d4                   |

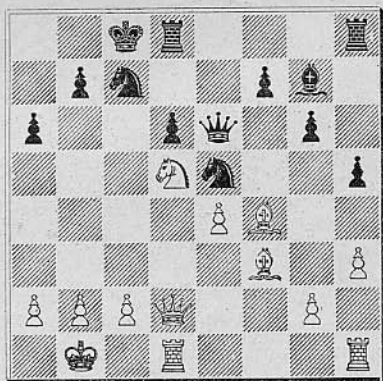
Truende med 14. S×c6, bc, 15. Dd4.

- |                                |
|--------------------------------|
| 13.                      e7—e5 |
| 14. Sd4—b5            Lc4×b5   |
| 15. Sc3×b5            a7—a6    |
| 16. Sb5—c3            e5×f4    |
| 17. Le3×f4            Dd7—e6   |
| 18. 0—0—0            Sc6—e5    |
| 19. Kc1—b1            Sf6—e8   |

Her giver Sort sig en Blottelse, idet Hvids Springer faar en dominerende Stilling paa d5. Det bedste var vistnok De6—d7—c6, eventuelt efterfulgt af Td7 og Th8—d8.

20. Sc3—d5            Se8—c7

Herefter gaar Kvaliteten tabt; men gode Træk findes ikke mere. Det vilde f. Eks. være uheldigt at spille Sc4, 21. Db4, S×b2, 22. Td4! Denne Kombination har maaske foresvævet Sort, da han trak 19. Se8.



- |             |        |
|-------------|--------|
| 21. Dd2—c3  | Td8—d7 |
| 22. Sd5—b6† | Kc8—d8 |
| 23. Sb6×d7  | Kd8×d7 |
| 24. Dc3—b4  | Se5—c4 |
| 25. e4—e5   | Lg7×e5 |
| 26. Lf4×e5  | Sc4×e5 |
| 27. Db4×b7  | Se5×f3 |
| 28. Db7×f3  | f7—f5  |
| 29. Th1—e1  | De6—f6 |



30. Df3—b7 Th8—c8  
 31. Td1—d3 g6—g5  
 32. Td3—e3 g5—g4  
 33. Te3—e6 Df6—f8  
 34. Te6—e7† Kd7—d8  
 35. Te7—h7!

Hvid fremtvinger Afslutningen med Energi. Efter Dc6 kunde Sort bytte sin Dronning med begge Taarnene og derefter endnu længe gøre Modstand.

35. g4×h3  
 36. Db7—c6 Opgivet.

## Parti Nr. 491.

### Dronningbondespil.

(Spillet i Lund 20. Maj 1917 i Matchen mellem Skaanes Skakforbund og Industriforeningens Skakklub, København).

V. Sjøberg. J. Giersing.

1. d2—d4 d7—d5  
 2. Sg1—f3 Sg8—f6  
 3. e2—e3 e7—e6  
 4. Lf1—d3 c7—c5  
 5. b2—b3 Sb8—c6  
 6. Lc1—b2 c5×d4  
 7. e3×d4 Lc8—d7  
 8. a2—a3 Lf8—d6  
 9. Sb1—d2 0—0  
 10. 0—0 Sc6—e7

Et svagt Træk. Bedre var Tc8, 11. Se5, Db6.

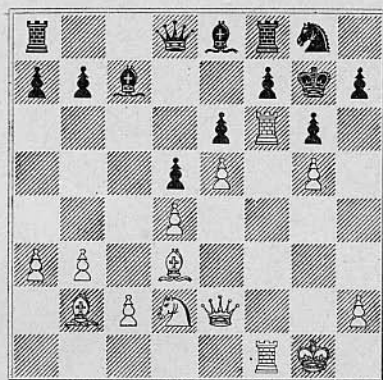
11. Sf3—e5 Ld7—e8  
 12. f2—f4 g7—g6  
 13. g2—g4 Sf6—d7  
 14. Dd1—e2 Sd7×e5

Sort kan ikke spille f6 eller f5 paa Grund af 15. S×g6.

15. f4×e5 Ld6—c7  
 16. Tf1—f6! Kg8—g7

17. Ta1—f1 Se7—g8  
 18. g4—g5!

Den Maade, hvorpaa Sjøberg ved de sidste 3 Træk har vundet Terrain — eller, om man vil, indskrænket sin Modstanders Bevægelsesfrihed, vidner om et godt Blik for Positionen. Det mulige Kvalitetstab betyder intet mod den Fordel i Stillingen, som opnaas.



18. Le8—c6

Hvis S×f6, havde Spillet sandsynligvis faaet følgende smukke Slutning: 19. g×f4, Kh8, 20. De3, Tg8, 21. Dh6, Lc6, 22. Sf3, Df8, 23. Sg5!, D×h6, 24. S×f7±.

19. De2—e3 Dd8—d7  
 20. De3—f4 Lc7—d8  
 21. Tf1—f3! Dd7—e8

Det gaar heller ikke at slaa Taarnet med Løberen, f. Eks. 21. —, L×f6, 22. g×f4, Kh8, 23. Th3, Tc8, 22. Sf3, De8 (h5, 25. Dg5), 25. T×h7†, K×h7, 26. Sg5† og Mat i 3 Træk.

22. Df4—h4 Sg8—e7

Der truedes med 23. L×g6, fg, 24. T×f8, hvilket ogsaa vilde følge efter 22. —, h5.

23. Dh4—h6† Opgivet.

## Parti Nr. 492.

## Wiener Parti.

(Spillet pr. Korrespondance 1916—17).

<i>Aalborg</i> Skakklub.	<i>Lemvig</i> Skakklub.
1. e2—e4	e7—e5
2. Sb1—c3	Sg8—f6
3. f2—f4	d7—d5
4. f4×e5	Sf6×e4
5. Sg1—f3	Sb8—c6
6. Lf1—b5	Lf8—b4

Le7 er nok saa godt.

7. Dd1—e2	Lb4×c3
8. d2×c3	0—0
9. Lc1—f4	Sc6—e7
10. h2—h3	c7—c6
11. Lb5—d3	f7—f5
12. e5×f6	Se4×f6
13. 0—0—0	Se7—f5
14. Th1—e1	b7—b5

Dette Angreb kommer for tidligt, og Bc6 bliver svag.

15. g2—g4	Sf5—d6
16. Sf3—d4	

Truer baade med S×c6 og Se6.

16.	Sf6—e4
17. Sd4×c6	Dd8—f6
18. Lf4×d6	Se4×d6
19. Kc1—b1	Lc8—b7
20. Sc6—e7†	Kg8—h8
21. h3—h4!	d5—d4

Dette Bondeoffer afværger ikke Faren, som væsentlig ligger i Springerens stærke Stilling paa e7. Sort skulde hellere spille Se4, selv om han efter 22. S×d5 L×S, 23. L×S mister en Bonde.

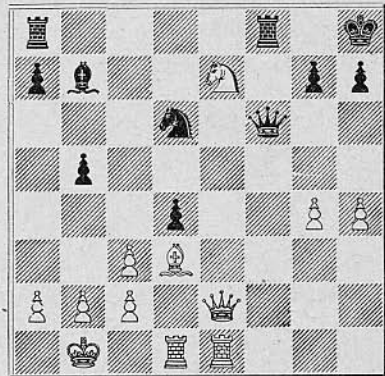
(Se Diagrammet)

22. g4—g5	Df6—f3
23. De2—e6	Lb7—e4

Sort gribes pludselig af Fortvivelse og begaar Selvmord. Han skulde gan-

ske simpel spille Ta8—d8. Spiller Hvid 24. Sg6†, h×g, 25. D×g6, Le4, 26. L×L, S×L, D×L, er Stillingen i hvert Fald ikke slet saa haabløs som i den spillede Variant.

Stilling efter Sorts 21de Træk.



24. Ld3×e4	Sd6×e4
25. De6×e4	d4×c3
26. b2×c3	Df3×c3
27. h4—h5	Dc3—c4
28. Td1—d4	Dc4—f7
29. Se7—g6†	Opgivet.

## Parti Nr. 493.

## Spansk Parti.

(Spillet i Berlin 10. Decbr 1916. Sidste (6te) Parti af Matchen Lasker - Tarrasch).

Em. Lasker. S. Tarrasch.

1. e2—e4	e7—e5
2. Sg1—f3	Sb8—c6
3. Lf1—b5	a7—a6
4. Lb5—a4	Sg8—f6
5. 0—0	Sf6×e4
6. d2—d4	Lf8—e7

Det er paafaldende, at Tarrasch anvender et Træk, som forlængst er for-

kastet af Teorien. Det rette er som bekendt b5, 7. Lb3, d5, 8. de, Le6. Lasker betegner Trækket Le7 som en „Nyhed af tvivlsom Værdi“. Det hører i hvert Fald til de gamle Nyheder.

7. Tf1—e1 b7—b5

Lasker mener, at Sort skulde spille d5, 8. S×e5, Ld7. Saadanne Varianter forekommer ofte i Praksis, men har næppe nogensinde bragt Sort Fordel. Lasker tænker sig Spillet fortsat med 9. c4, S×e5, 10. d×e, L×a4, 11. D×a4†, b5, 12. c×b, Dd7 med ret godt Spil for Sort; men dersom Hvid spiller 9. S×d7, D×d7, 10. c4, er han absolut i Fordel; Sort kan hverken rokere langt eller kort uden at miste en Officer ved 11. c×d, D×d5, 12. L×c6 D×c6, 13. f3.

8. Te1×e4 d7—d5

Tarrasch har aabenbaret ventet efter 9. Te1 at kunne fortsætte med e4; men Hvid har et langt stærkere Træk til Raadighed.

9. Sf3×e5! Sc6×e5

10. Te4×e5 b5×a4

11. Sb1—c3 Lc8—e6

12. Dd1—h5

Truer baade med T×e6 og S×d5. Efter 0—0 følger 13. S×d5, Ld6, 14. Lg5, Dd7, 15. Sf6† og Mat i faa Træk.

12. g7—g6

13. Dh5—f3 Le7—f6

Nu kunde Bonden dækkes med c6; men Hvid kan saa ved Lh6 hindre Rokaden. Tarrasch søger derfor at vinde det fornødne Tempo ved Lf6, idet han aabenbart ikke venter det følgende overraskende Kvalitetsoffer.

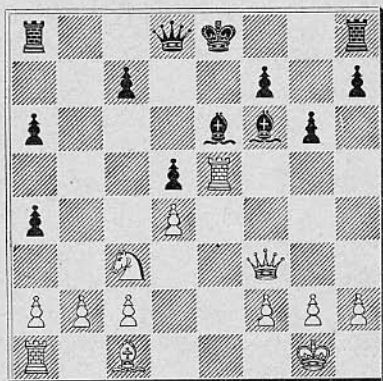
(Se Diagrammet.)

14. Te5×d5!

Smukt og kraftigt spillet.

14. Le6×d5

Stilling efter Sorts 13de Træk.



15. Sc3×d5 Lf6—g7

Paa L×d4 følger naturligvis 16. De4†, og efter Lc7 vinder Hvid et Taarn ved 26. S×e7, D×e7, 17. Lg5! (ikke D×a8).

16. Lc1—g5

Hvid kunde ogsaa straks spille S×c7; men Løbertrækket fremmer Udviklingen, og derved fastholdes Angrebet.

16. Dd8×g5

17. Sd5×c7† Ke8—d8

18. Sc7×a8

Lasker afbryder her og „kaster et Glemselens Slør“ over Resten af Partiet. Slutningen er dog ikke uden Interesse. Vi tager Trækkene fra det norske „Morgenbladet“, som atter har dem fra et bøhmisk Skakblad.

18. Th8—e8

Ellers besætter Hvid e-Linjen og vinder hurtigt. Tarrasch søger ved at ofre endnu en Bonde at bemægtige sig Angrebet — den eneste Chance.

19. Df3×f7 Te8—e7

20. Df7—g8† Kd8—d7

21. Sa8—b6† Kd7—c6

22. Sb6×a4 Dg5—b5

23. Dg8—c8† Kc6—d6

Tc7 vilde være fejlagtigt: 24. d5†, D×d5, 25. D×a6†, Kd7, 26. Sb6†.

24. b2—b3 Db5—e2

Sort har nu opnaaet den tilsigtede Angrebsstilling. Men overfor Laskers omsigtsfulde Spil kan Angrebet ikke gennemføres.

25. Dc8—c5† Kd6—d7

26. h2—h3 Kd7—e8

27. c2—c3 Te7—f7

28. Ta1—f1 Tf7—f5

29. Dc5—c8† Ke8—e7

30. Sa4—c5 Ke7—f7

31. Dc8×a6 De2—e8

32. Da6—c4† Kf7—f6

33. g2—g4 Tf5—f4

34. g4—g5† Opgivet.

13. Ta1—d1 c7—c6

14. Df3—g3 Dd8—e7

15. Dg3—h4 g7—g6

Sort kunde uden Betænkning spille h6. Offeret 16. L×h6, g×h 17. D×h6, Df8 fører ikke til noget. Derimod er g6 et meget farligt Træk, idet det nu bliver muligt for Hvid at aabne f-Linjen.

16. Kg1—h1 a7—a5

Sort ser ikke den Fare, som truer den bundne Springer. Bedre var Dd6, 17. f4, Se4; men Hvid faar alligevel med 18. f5 et stærkt Angreb.

17. f2—f4 Lc8—a6

18. f4—f5 La6×d3

19. f5×e6 Ld3×f1

20. e6×f7† Kg8—f8

21. Td1×f1 De7—e2

22. Lg5—h6† Kf8×f7

23. Dh4×f6† Kf7—e8

Kd7 havde holdt lidt længere.

24. Df6—f8† Ke8—d7

25. Tf1—f7† Kd7—e6

26. Df8—e7†

## Parti Nr. 494.

### Firspringerspil.

(Spillet 19. April 1917 i Hørsholm Skakklub.)

*O. Meisling.*      *C. Nielsen.*

1. e2—c4 e7—e5

2. Sg1—f3 Sg8—f6

3. Sb1—c3 Sb8—c6

4. d2—d4 e5×d4

5. Sf3×d4 Lf8—b4

6. Sd4×c6 b7×c6

7. Lf1—d3 0—0

8. 0—0 Tf8—e8

Et nyt og ret godt Træk; sædvanlig spilles her d5.

9. Lc1—g5 Lb4×c3

10. b2×c3 d7—d5

11. e4×d5 c6×d5

12. Dd1—f3 Te8—e6

## Parti Nr. 495.

### Fransk Parti.

(Spillet i Hørsholm Skakklub 19. Marts 1917).

*O. Meisling.*      *Kr. Jensen.*

1. e2—e4 e7—e6

2. d2—d4 d7—d5

3. Sb1—c3 d5×e4

4. Sc3×e4 Sb8—d7

5. Sg1—f3 Sg8—f6

6. Se4×f6† Sd7×f6

7. Lc1—g5 Lf8—e7  
 8. Lf1—d3 0—0  
 9. c2—c3 Sf6—d5

Inden Sort indlader sig paa Kombinationer, bør han fuldende sin Udvikling ved b6 og Lb7. Som Partiet nu forløber, kommer Dronningefløjen slet ikke til Udvikling,

10. h2—h4

Et originalt Træk, som gør Partiet livligt og interessant.

10. f7—f5

Vistnok det bedste. L×g5, 12. hg er farligt, og efter f6 eller h6 bliver 12. Dc2 meget ubehageligt.

11. Dd1—d2 h7—h5

Istedenfor dette rent defensive Træk, som blot skaffer Hvid et nyt Angrebspunkt, burde Sort med De8 og b5 forsøge et Angreb paa Dronningefløjen.

12. 0—0—0 Le7×g5

Altfor imødekommende. Sort kunde f. Eks. spille Lf6, 13. Se5, De8.

13. h4×g5 g7—g6

14. Sf3—e5 Kg8—g7

15. g2—g4! h5×g4

16. Th1—h6 Tf8—h8

Bg6 kan ikke forsvares; paa Se7 følger Td1—h1 truende med Mat i 3 Træk.

17. Th6×g6† Kg7—f8

18. Tg6—h6 Th8×h6

Efter Tg8 følger 19. g6 samt Th7 og Dh6.

19. g5×h6 Dd8—f6

20. h6—h7!

Truer med h8D, D×D, 21. Sg6†

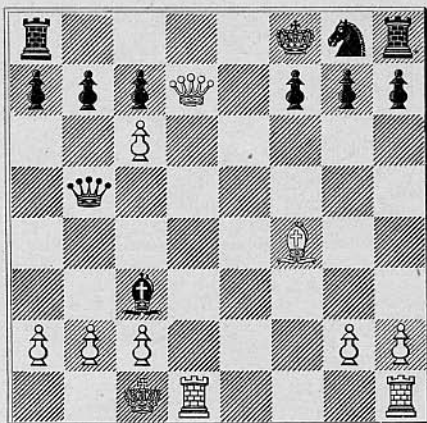
20. Kf8—g7

21. Td1—h1 Kg7—h8

22. Th1—h6 Opgivet.

## Partislutning.

Af et Parti, hvor *Fr. Weilbach* førte de hvide Brikker.



1. Lf4—d6† c7×d6

2. Dd7×d6† Sg8—e7

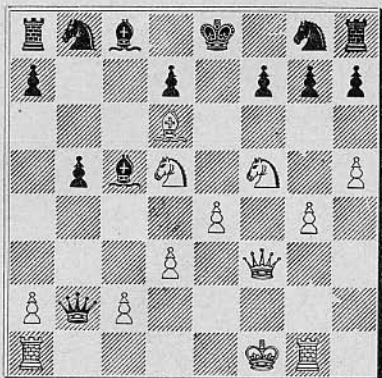
Eller Ke8, 3. Te1† osv.

3. Dd6—d8† Ta8×d8

4. Td1×d8±

## „Det udødelige Parti“.

De fleste Skakspilere kender den berømte Løbergambit, som Adolf Anderssen spillede i London 1851 med Kieseritzky. Efter Trækkene: 1. e4, e5, 2. f4, e×f, 3. Lc4, Dh4†, 4. Kf1, b5, 5. L×b5, Sf6, 6. Sf3, Dh6, 7. d3, Sh5, 8. Sh4, Dg5, 9. Sf5, c6, 10. g4, Sf6, 11. Tg1, c×b, 12. h4, Dg6, 13. h5, Dg5, 14. Df3, Sg8, 15. L×f4, Df6, 16. Sc3, Lc5, 17. Sd5, D×b2, 18. Ld6 var Stillingen saaledes:



Kieseritzky spillede nu  $L \times g1$ , 19.  $e5!$   
 $D \times a1 \dagger$ , 20.  $Ke2$ ,  $Sa6$ , og derefter fulgte  
 den brillante Slutning 21.  $S \times g7$ ,  $Kd8$ ,  
 22.  $Df6 \dagger$ ,  $S \times f6$ , 23.  $Le7 \mp$ .

Et Medlem af Skakklubben A. H.,  
 København, Hr. O. Holst tilskrev for  
 nylig „Skakbladet“, at hvis Sort i 18de  
 Træk havde spillet  $g7-g6$ , kunde Hvid  
 næppe have vundet. Da der ikke med-

fulgte nogen nærmere, Analyse tilbød  
 Skakbladets Redaktør at spille Partiet  
 færdigt med Hr. Holst pr. Korrespon-  
 dance. Partiet forløb saaledes:

18.  $g7-g6$

19.  $Ta1-e1$   $Lc5-b6$

Her ventede Hvid  $L \times g1$ , men Re-  
 sultatet var ikke blevet bedre. Hvid  
 spiller i dette Tilfælde ogsaa 20.  $L \times b8$ .

20.  $Ld6 \times b8$   $f7-f6$

21.  $Sf5-d6 \dagger$   $Ke8-f8$

22.  $e4-e5$   $f6-f5$

23.  $g4 \times f5$

$S \times f5$  havde ogsaa været stærkt.

23.  $g6-g5$

24.  $e5-e6$   $Lb6-d8$

25.  $e6-e7 \dagger$   $Ld8 \times e7$

26.  $Sd5 \times e7$   $Ta8 \times b8$

27.  $Se7 \times g8$   $Lc8-a6$

Hvid forkynder Mat i 4 Træk, begyn-  
 dende med  $Df3-e3$ .

## MEDDELELSER.

Fra **Sveriges Schackförbund**, som nylig har været samlet i Stockholm til sin første Kongres, modtog Unionens Formand en telegrafisk hjertelig Hilsen, undertegnet *L. Collijn*. I sit Takkesvar udtalte Formanden de bedste Ønsker for Forbundets Trivsel og Haabet om et godt Samarbejde i Tidens Løb mellem Forbundet og Unionen.

Korrespondancekampen **Horsens-Randers** er nu endt til Fordel for Horsens, idet Partiet *V. Thoresen - N. Høeg* blev vundet af sidstnævnte, medens Partiet *Fr. Weilbach - N. Damgaard* blev remis. Partierne vil senere blive meddelt i Skakbladet.

# Dansk Skakunion.

**Forretningsudvalget:** Formand: Overlærer *V. Thoresen*, Randers. Kasserer: Overretssagf. *Giersing*, København. Turneringsleder: Bogb. *Thorvald Riis*, Roskilde. Samtlige Kredsformænd udgør i Forening med ovennævnte Forretningsudvalg den samlede Bestyrelse.

## Foreninger under Unionen.

### 1. Kreds. Kredsformand Ingeniør Hannemann, Randers.

Forening	Mødested	Mødedag	Medl.	Formand
Aalborg	Klubben og Royal	To. & Ti.	48	Oberstløjtnant Tjeld
Arden	Afholdshotellet	O.	18	Bogholder Hoffmann
Hjørring	Forsamlingsbygning.	To.	10	
Hobro	Grand Hotel	M.	18	Købmand Thomsen
Pandrup-Hune			14	Martin Christensen
Randers	Harmonien	O. & S.	58	Overlærer A. Hansen
Skørping	Turisthotellet	To.	14	Lærer O. J. Petersen

### 2. Kreds. Kredsformand Amtsvejinspektør Ellert, Holstebro.

Holstebro	Højskolehjemmet	M. & F.	31	Amtsvejinspektør Ellert
Lemvig	Afholdshotellet	O.	29	Postekspedient H. Berg
Thisted	Hotel Royal	To.	24	Amtsvejinspektør Dalsgaard
Vemb	Gæstgivergaarden	M.	12	Barber C. N. Moesgaard
Herning	Højskolehjemmet	Ti	14	Lærer A. J. Marcussen

### 3. Kreds. Kredsformand Overretssagfører Kunst, Horsens.

Aarhus	Frslgsh., Amaliegade	Ti. & S.	38	Urmager Savstrup
Grenaa	Hotel Dagmar	Ti.	13	Sagfører A. Sidenius
Æbeltoft	Hotel Vigen	O.	20	Apotheker S. Køster-Obel
Horsens	Jørgensens Hotel	M.	35	Adjunkt Weillbach

### 4. Kreds. Kredsformand Læge Trolle, Middelfart.

Bogense	Haandværkerfor.	F.	16	Drejer Vilh. Schöne
Esbjerg	Hotel Royal	O.	18	Lærer V. Langvad
Fredericia	Hotel Victoria	O. & S.	14	Overretssagfører Vandborg
Houborg (Holsted)	Hos Formanden		8	Boelsm. Andr. Jacobsen.
Middelfart	Behrendts Hotel	T.	19	Læge A. Trolle
Odense	Læseforeningen	M., T. & S.	46	Apotheker Helv. Mikkelsen.
Rudkøbing	Hotel Rudkøbing	Ti.	14	Driftsbestyrer A. Bülow
Svendborg	Borgerforeningen	Ti.	15	Læderhandler L. Nielsen

### 5. Kreds. Kredsformand Kommunalærer N. Sørensen, Nykøbing F.

Haslev	Hotel Axellhus	M.	20	Tandlæge Wisén
Maribo	Haandværkerfor.	M.	14	Gartner P. Hansen
Naksköv	Hotel Harmonien	F.	17	Dr. Kjerulf Lassen
„Arb. Skakklub“	Forsamlingsbyggn.	O.	28	Snedker H. C. Frederiksen
Nykøbing F.	Hotel Phønix	F.	11	Lærer N. Sørensen
Næstved	Hotel Axellhus	M.	29	Redaktør Nøhr
Vordingborg	Hotel Valdemar	To.	12	Trafikass. Gerhard

Forening	Mødested	Mødedag	Medl.	Formand
6. Kreds. Kredsformand Fabrikant Albrecht, Slagelse.				
Frederikssund	Hotel Issefjord	O.	14	Fabrikant S. A. Hansen
Helsingør	Industriforeningen	O.	15	Lærer Johs. Størck
Hillerød	Hotel Kronprinsen	Ti.	30	Redaktør L. Hansen
Hørsholm	Hørsholm Hotel	M.	20	Skoleinsp. Tryde
Køge	Hotel Prinsen	Ti.	15	Sp.-Bogholder Heger
Roskilde	Højskolehjemmet	Ti.	18	Bogb. Thorvald Riis
Skelskør	Haandværkerf.	M.	14	Lærer D. Islev
Slagelse	Højskolehjemmet	O.	20	Lærer Storm

7. Kreds Kredsformand Fuldmægtig A. Nissen, København.				
A. H. 1913	Alm. Hospital	h. D.	7	Chr. Larsen
Arb. Skakklub	Griffenfeldtsgade 7	Ti. & L.	20	S. H. Bloch
Kbhvns. Skakf.	Studenteforeningen	O.	82	Overretsagfører Giersing
Søborg	Frederiksborgvej 65	Ti.	16	Fabrikant Chr. Nielsen.
Rønne	Afholdshotellet	Ti.	28	Barber Chr. Madsen
Reykjavik				

## G. KUNST.

Overretssagfører.

## HORSENS.

*Incasso.*

## Skakbladet.

Nedennævnte ældre Aargange af „Skakbladet“ kan faas ved Henvendelse til Ekspeditionen.

5. Aargang,	1908-09,	komplet	Kr. 1,00
6. —	1909-10,	„	- 1,00
7. —	1910-11,	„	- 1,00
10. —	1913-14,	„	- 1,00
12. —	1915-16,	„	- 1,00

*Løsning: 1) Sc5.*

## SKAK-

**Partilister** med særlig Kolonne til Noter, stærkt Papir, 100 Stk. 1,50 Kr. — 500 Stk. 6. Kr.

**Diagrammer** til Opgaver og Partistillinger, stærkt Papir, 100 Stk. 1 Kr. — 500 Stk. 4. Kr.

**Analyse-Skemaer**, stort Kvart-Format, 100 Stk. 3 Kr.

**Parti - Noteringsbøger**, bekvemt Lommeformat, indeholdende Skemaer til 20 Partier samt Kolonne til Noter:

**Praktisk for alle! — Uundværlig for enhver Korrespondancespiller!**  
Pris pr. Ekspl. 35 Øre, — 10 Ekspl. 3 Kr.

**Brætter**, Format 48. cm., paa stærkt Pap med Lærredskant, lakerede og sammenfoldelige. **Solideste og mest praktiske Klubbræt!** Pris pr. Stk. 2 Kr. — 5 Stk. 9 Kr.

## Thorvald Riis, Roskilde,

Bogbinderi og Protokolfabrik.

Telf. 338.

St. Olsgade 10.



A. Backhausens Bogtrykkeri, Horsens.