

# SKAKBLADET

== ORGAN FOR DANSK SKAKUNION ==



Udgaar hver Maaned.  
Bestilles gennem Postvæ-  
senet i Danmark, Norge og  
Sverrig.  
Pris Kr. 1,50 inkl. Postp.  
(Foreninger i D. S. U. Kr.  
1,08) aarlig.

13. Aargang Nr. 9.  
Marts 1917.

\*

## Redaktion:

Opgaver og Løsninger:  
Bogholder E. Knudsen,  
Holstebro.

## Partier m. v.:

Adjunkt Fr. Weilbach,  
Horsens.

## Ekspedition:

A. Backhausens Bogtrykkeri,  
Horsens.

Reklamationer sker til det  
stedlige Posthus.

# Medicinske Autoriteter

har ved flere Lejligheder fremhævet

## Horsens Maltøl og Maltektstraktøl



som det bedste i sin Art.

Faas overalt.

Faas overalt.

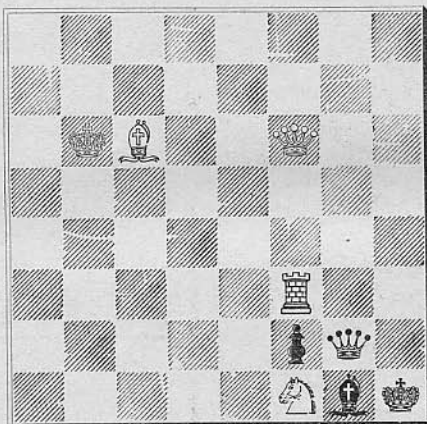
William Meredith,  
(Chers Journal 1887.)



### SKRIVE- MASKINER

Underwood 500 Kr.  
Empire . . . 375 Kr.

FR. WEILBACH  
HORSENS



Brug  
altid  
Aggerbecks  
Sæber.



Mat i 2 Træk.

Løsningen findes blandt Annoncerne.

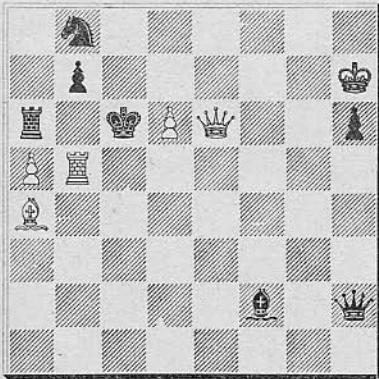
# Aalborg Pilsner

smager bedst.

# OPGAVER.

1413. J. Scheel.

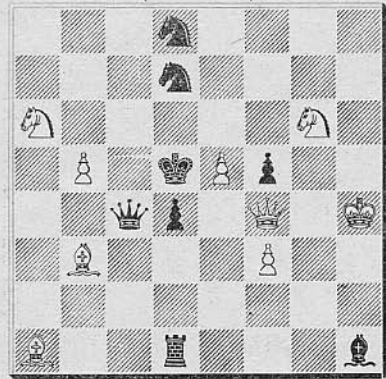
(1. Pr., „Tidskr. for Schach“ Turn., 1915.)



Mat i 2 Træk.

1414. C. E. Lindpuist.

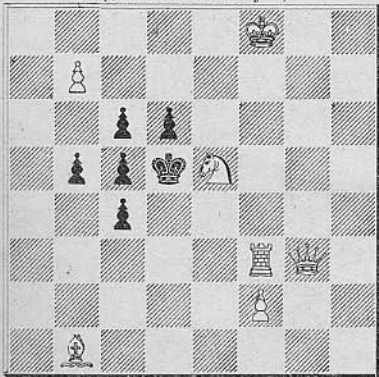
(Esk.-Turn.)



Mat i 2 Træk.

1415. J. Scheel.

(„Natal Mercury“.)

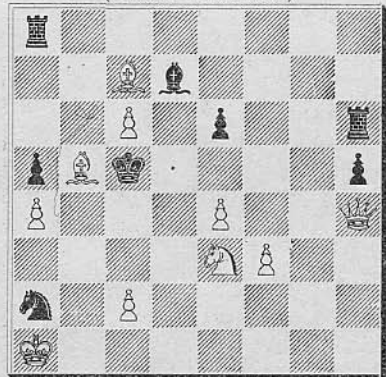


Mat i 3 Træk.

*bi*

1416. M. Feigl.

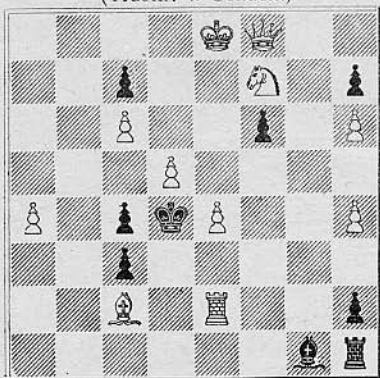
(Tidskr. f. Schack.)



Mat i 3 Træk.

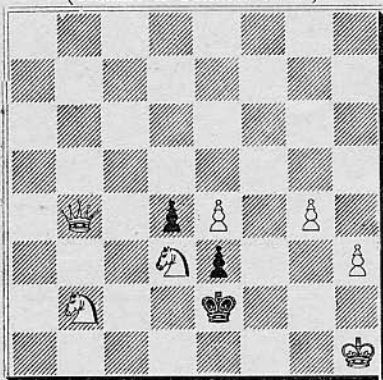
*bi*

1417. K. A. L. Kubbel.  
(Tidskr. f. Schack.)



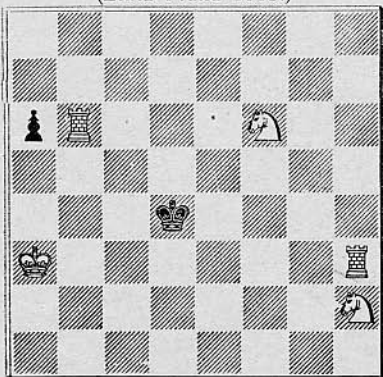
Mat i 3 Træk.

1419. C. Schlechter.  
(Tidskr. f. Schack 1909.)



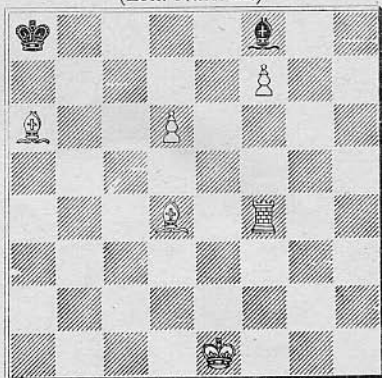
Mat i 3 Træk.

1421. M. Havel.  
(Zlatá Praha 1915.)



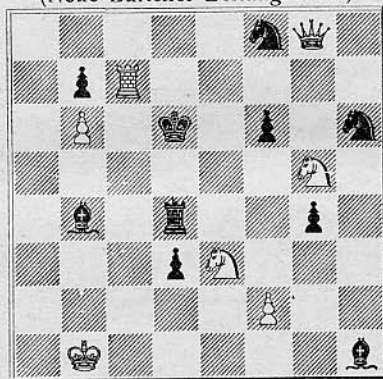
Mat i 4 Træk.

1418. R. T. Dawson.  
(Esk.-Kuriren.)



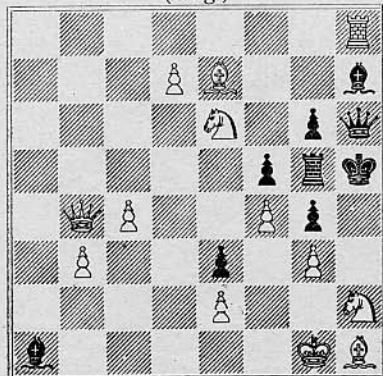
Mat i 3 Træk.

1420. R. Teichmann.  
(Neue Züricher Zeitung 1915.)



Mat i 3 Træk.

1422. A. V. Knudsen Buhelt, Randers.  
(Orig.)



Mat i 4 Træk.

## Løsninger til Opgaverne i Januarnumret. (Bemærkninger af N. Høeg).

**Nr. 1393 af R. Leopold:** 1) Sf4.

Udmærket! De to analoge Bondematter fremtræder smukt i den enkle Udførelse.

**Nr. 1394 af C. J. A. Berg:** 1) Tdel.

Ogsaa to analoge Vendinger — her Bagholdsvarianter.

**Nr. 1395 af W. Massmann:** 1) Lf3, a6, 2) Lc6, b7×L, 3) T×a6†. 2) —, d7×L, 3) d4.

Omg. af Hovedspillet: 1) Lf3, a6, 2) S×d7†, L×S, 3) L×b7.

Biløsninger: I. 1) d4 (La4), a6, 2) La4 (d4), b5×L, 3) Tc5.

II. 1) a4, b5×a4, 2) L×a4, a6, 3) Tc5,

**Nr. 1396 af Hj. Klucsik:** 1) Le2, g4×f3, 2) Lf1, Lg4, 3) h3×L, 1) —, g4×h3.2) Ld1, Lg4, 2) f3×L.

Biløsning: 1) f3×g4, L×g4, 2) K×L, g5, 3) Lb1.

**Nr. 1397 af Harry V. Tuxen:** 1) Te1, ~, 2) Ke3.

En „Indier“.

**Nr. 1398 af Johs. Jørgensen:** 1) Dh4, K×S, 2) Lc4†. 1) —, K~, 2) Df4(†) 1) —, ~, 2) Lc6.

Biløsning: 1) Df3, K~, 2) Df4(†). 1) —, ~, 2) Lc6.

**Nr. 1399 af J. Scheel:** 1) Lc8, c5, 2) L×c3†. 1) —, c6, 2) Df6†. 1) —, Kd4, 2) D×c3†. 1) —, Sg2~, 2) De3†.

Det er vist snart overflødigt overfor Ska:bladets Læsere at paapege, hvilken udmærket Repræsentant Scheel er for den Retning i Problemkunsten, der dyrker Matbillederne. Se nu denne smukke Buket af 3 saa forskelligartede Billeder som S-Matten i 1ste, L-Matten i 2den og D-Matten i de sidstnævnte Varianter!

**Nr. 1400 af O. Duras:** 1) Da8, K×d4, f3, 2) Dh8†. 1) —, c5×d4, 2) S×c4†. 1) —, S~, 2) Sf5†. 1) —, ~, 2) D×b7.

Et overraskende første Træk. 1) Db8, b5! 2) Db7, c×T er en god Forførelse.

**Nr. 1401 af C. Schlechter:** 1) Sg2, ~, 2) Sf4.

**Nr. 1402 af C. E. Lindquist:** 1) Kb1, g5, 2) h4×g5†. 1) —, a4, 2) L×b4. 1) —, b3, 2) Lc3. 1) —, f3, 2) Ld2.



Her kan man sige, at Idéerne er frie; ingen behøver at være bange for at benytte en kendt Idé og forsøge at udforme den paa sin Maade; thi Idéerne er saa faa i Forhold til Opgavernes Tal, at ingen paa Forhaand antager Idéen i en Opgave for Forfatterens Opfindelse med mindre der udtrykkelig gøres Prioritetskrav gældende. Derimod bør man ikke benytte andre Opgaver som Udgangspunkter for sin Konstruktion; enhver Opgave skal bygges op fra Grunden af, enhver paa Diagrammet placeret Brik skal staa der, hvor den staaer i Følge Forfatterens Overvejelser, og ikke fordi den har staaet der i en anden Opgave; ellers er man inde paa det utilladelige.

Det skal dog indrømmes, at der kan være enkelte Tilfælde, hvor man opdager, at der kan indføres en Forbedring i en tidligere Opgave, Tilføjelse af en god Variant, Simplificering af Materialet eller lignende; men at tro, at man derved kan overtage Ejendomsretten til Opgaven er ganske fejlagtigt. Er Opgaven af en nulevende Forfatter, er det vel naturligt, hvis Forbedringen virkelig kan skønnes at være af Værdi, at gøre Forfatteren opmærksom paa den; en saadan Henvendelse har jeg engang faaet fra en engelsk Forfatter, der spurgte: „Maa jeg reproducere Deres Opgave i hosstaaende Skikkelse?“ og efter mit Samtykke offentliggjorde Opgaven under mit Navn uden at meddele, at han selv havde foretaget en Bearbejdelse. Sligt er korrekt, men der er desværre mange, der i lignende Tilfælde vilde have sat deres eget Navn med fede Typer over Opgaven og højst tilføjet et „efter N. N.“ — som saa ved næste Reproduktion var bleven udeladt.

Foretages en Bearbejdelse, som man finder saa værdifuld, at man nødig vil afse Æren for den — eller hvis den oprindelige Forfatter ikke ønsker at benytte den — eller det drejer sig om en afdød Forfatter, ja saa synes jeg, det rigtige er, at man offentliggør det nye Produkt under den oprindelige Forfatters Navn med Tilføjelse „bearbejdet af N. N.“ saa risikerer man ikke, at en Skakspalte, der senere reproducerer Opgaven, gør En til Tyv ved at udelade det „efter N. N.“, som i de senere Aar er blevet en Del benyttet, naar det drejede sig om Bearbejdelser. Jeg tror man altid bør unde den bearbejdede Forfatter den Retfærdighed at stille hans Navn først.

Glædeligt er det at se, at den Uskik at reproducere Skakopgaver uden Kildeangivelse er ved at forsvinde; derved sikres Problemforfattere i hvert Fald imod, at man opfatter deres Produkter som Plagiater af deres — tilfældige eller ikke tilfældige — Efterfølgere.

## Dansk Skak-Unions Kredskamp om Vandreskjoldet (2. Omgang).

**Søndag den 15. April** afholdes i **Fredericia** 2. Omgangskampen om Vandreskjoldet. De sejrende — mødepligtige — Klubber fra Kampene i første Omgang, er følgende:

1. Kreds: Aalborg. (12 Deltagere).
2. „ Holstebro. (7 Delt.).
3. „ Aarhus. (9 Delt.).
4. „ Odense. (11 Delt.).
5. „ Nykøbing, F. (5 Delt.).
6. „ Roskilde. (5 Delt.).
7. „ Skakfor. 7. Juni, Kbhvn. (5 Delt.).

**Klubbernes Opmærksomhed henledes særlig paa Reglementets § 5, saalydende:**

„Den af de i første Omgang sejrende Foreninger, som ikke senest en Maaned før den afsluttende Kamps Afholdelse til Unionens Turneringsleder har indsendt sit bindende Tilsagn om Deltagelse, har mistet Retten hertil, der derefter overgaar til den af Kredsens Klubber, som staar med næsthøjest Kvotient.“

Nærmere Program, vedrørende Spilletiden etc., vil senere blive tilsendt Klubberne.

P. F. V.:

**Thorvald Riis,**  
Turneringsleder.

## Dank Skak-Unions 8. Turnering.

Fredag den 4. (St. Bededag), Lørdag den 5. og Søndag den 6. Maj afholdes i **Grenaa** D. S. U.s 8. Turnering, hvortil herved indbydes.

Turneringen finder som sædvanlig Sted i 3 Klasser, (en Mesterklasse samt 1. og 2. Klasse).

I Mesterklassen kan deltage „Mesterspillere i D. S. U.“, saavel som andre efter Bestyrelsens Skøn dertil kvalificerede Unionsmedlemmer.



Anmeldelse om Deltagelse, der tilstilles undertegnede inden den 20. April, maa være ledsaget af et Beløb af 5 Kr., hvoraf 3 Kr. er et Depositum, der fortabes, saafremt vedkommende Spiller uden lovlig Grund udebliver fra eller ikke fuldfører Turneringen, medens de 2 Kr. er Indskud, der anvendes til Forøgelse a Præmiesummen, samt Angivelse af, i hvilken Klasse, der ønskes spillet.

Nærmere Program vil fremkomme i „Skakbladet“s April-Nr.

P. F. V.:

**Thorvald Riis,**  
Turneringsleder.



## Parti Nr. 464.

### Firspringerspil.

(Spillet i Nordisk Skakforbunds Mesterturnering i København 6. Juli 1916).

*Marchand.*      *H. Krause.*

- |            |        |
|------------|--------|
| 1. e2—e4   | e7—e5  |
| 2. Sg1—f3  | Sb8—c6 |
| 3. Sb1—c3  | Sg8—f6 |
| 4. Lf1—b5  | Lf8—b4 |
| 5. 0—0     | 0—0    |
| 6. d2—d3   | Lb4×c3 |
| 7. b2×c3   | d7—d5  |
| 8. Lb5×c6  | b7×c6  |
| 9. Sf3×e5  | Dd8—d6 |
| 10. Lc1—f4 | Tf8—e8 |
| 11. Dd1—f3 |        |

Paa 11. ed. T×e5, 12. d4 har Sort det pikante Svar Te1!

- |                                |
|--------------------------------|
| 11.                      d5×e4 |
| 12.    d3×d4      Te8×e5       |

### 13. Tal—d1

Denne interessante Variant, som skyldes den svenske Teoretiker, Dr. Svenonius, blev først mere almindelig kendt ved Partiet Capablanca - Tarrasch i Petrograd-Turneringen 1914. Capablanca trak her Tf1—d1, men tabte efter Lg4, 14. Dg3, L×d1, 15. L×e5, Dd2! en Officer.

### 13.                      Lc8—g4

### 14.    Df3—g3      Sf6×e4

### 15.    Dg3×g4      Dd6—e6

Nu først er Spillet udenfor Teorien. Hv'd kunde her bytte Dronningerne. Spillet vilde da straks faa Remiskarakter.

### 16.    Dg4—f3      Te5—d5

### 17.    Td1—d4      f7—f5

### 18.    Tf1—d1

Hvid mister nu to Bønder. Bedre var 18. T×T, D×T, 19. L×c7.

### 18.                      Td5×d4

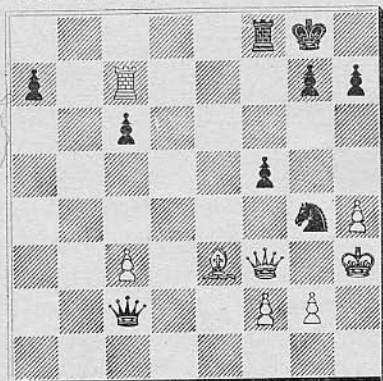
19. Td1×d4      De6×a2  
 20. h2—h4      Da2—b1†  
 21. Kg1—h2      Db1×c2  
 22. Lf4—e3      Ta8—f8

Bedst. Efter D×c3, 23. D×f5 vilde Hvid faa noget Angreb.

23. Td4—d7      Se4—f6

Meget godt spillet. Hvis Sort straks spiller D×c3, følger 24. Ld4! D×D, 25. T×g7† Kh8, 26. Tg3†, Sf6, 27. T×f3 eller maaske snarere 26. gf, Sf6, 27. T×c7, og de sorte Bønder kan ikke holdes.

24. Td7×c7      Sf6—g4†  
 25. Kh2—h3



25. Dc2×c3

Sort kunde, som Johner paaviste, paa en anden Maade have fremtvunget et Slutspil, som havde været oplagt vundet, nemlig saaledes: Db1, 26. g3, (tvunget, da der trues med Mat) Df1†, 27. Dg2, D×D†, 28. K×D, S×e3, 29. fe, Ta8, 30. T×c6, a5, 31. Tc5, g6, 32. Td5, a4, 33. Td1, a3, 34. Kf3, a2, 35. Ta1, Ta4, 36. c4, h5, 37. c5, Kf7 osv.

Alt dette var dog ikke let at beregne forud, og det af Dr. Krause valgte Træk maa siges i den givne Stilling at være det naturligste.

26. Tc7×g7†

Hvid, som med Rette anser Spillet for tabt, da han kun kan tage den ene Fribonde, forsøger at klare Situationen ved „Bluff“.

26. Kg8×g7

Og Sort lader sig virkelig forbløffe. D×g7 havde ikke været ueffent.

27. Le3—h6†      Kg7×h6  
 28. Df3×c3      Sg4×f2†  
 29. Kh3—h2      Sf2—g4†  
 30. Kh2—g3      Tf8—f6  
 31. Dc3—d2†      Kh6—g7  
 32. Dd2—d7†      Kg7—g8  
 33. Dd7×a7      c6—c5  
 34. Da7×c5      h7—h6

Afbrudt som remis.

En ganske mærkelig Stilling. Hvid kan intet udrette med sin isolerede Dronning. (Kongresbogen).

## Parti Nr. 465.

### Firspringerspil.

(Spillet i Nordisk Skakforbunds Turnering i København 12. Juli 1916).

J. Juhl.      H. Nissen.

1. e2—e4      e7—e5  
 2. Sg1—f3      Sb8—c6  
 3. Sb1—c3      Sg8—f6  
 4. d2—d4      e5×d4  
 5. Sf3×d4      Lf8—b4  
 6. Sd4×c6      Lb4×c3!

Denne Afbytning er til Fordel for Hvid.

7. b2×c3      b7×c6  
 8. Lf1—d3

Her kan der ogsaa være Tale om 8. La3, d6, 9. e5, de, 10. D×d8†, K×d8, 11. 0—0—0†, Ke8, 12. Lc4 samt Th1—e1.

8. Dd8—e7

9. 0—0 0—0  
 10. Lc1—g5 De7—e5  
 11. f2—f4

Dette Bondeoffer synes at være fuldstændig korrekt.

11. De5×c3  
 12. e4—e5

Men dette er ikke den stærkeste Fortsættelse. Tf3 var det rette.

12. Sf6—e4

Godt pareret!

13. Ld3×e4 Dc3—e3†  
 14. Kg1—h1 De3×e4  
 15. Tf1—e1 De4—g6  
 16. Te1—e3 Kg8—h8

Paa h6 spiller Hvid Lf6 og vinder.

17. Te3—g3 Dg6—f5  
 18. Dd1—f3 Lc8—a6  
 19. Lg5—h4 Ta8—b8

Simplere var her eller i næste Træk Tf8—e8.

20. h2—h3 Tb8—b4  
 21. Df3—a3 Tf8—b8  
 22. Lh4—e7

Ikke D×a6 paa Grund af D×f4.

22. Tb4×f4  
 23. Le7—f8

Paa D×a6 følger D×e5.

23. Tf4—f1†

Dette Træk er en skæbnesvanger Fejl.

Sort skulde straks spille g6.

24. Ta1×f1 Df5×f1†  
 25. Kg1—h2 g7—g6  
 26. Tg3—f3 Df1—c4

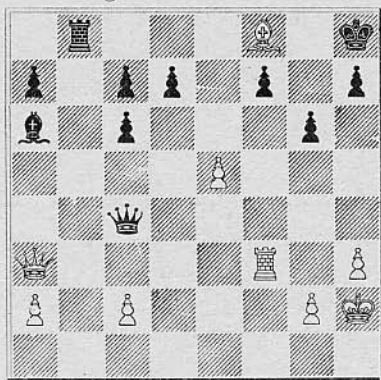
(Se Diagrammet).

27. e5—e6!

Dette smukke Bondeoffer har Sort aabenbart ikke taget i Betragtning.

27. f7×e6  
 28. Tf3—f7 d7—d6  
 29. Da3—f3 Dc4—h4  
 30. Lf8—e7 Dh4—h6  
 31. Le7—f6† Kh8—g8

Stilling efter Sorts 26. Træk.



32. Tf7—g7† Dh6×g7  
 33. Lf6×g7 Kg8×g7  
 34. Df3×c6 Tb8—b6  
 35. Dc6×c7† Kg7—h6  
 36. Dc7×a7 Tb6—c6  
 37. Da7—e3† Kh6—g7  
 38. Dc3×e6 Tc6×c2  
 39. De6—e7† Kg7—h6  
 40. De7—e3† Kh6—g7  
 41. De3—a7† Opgivet.

(Kongresbogen).

## Parti Nr. 466.

### Fransk Parti.

(Spillet i Københavns Skakforenings Vinterturnering 1915—16).

H. Nissen. J. Giersing.

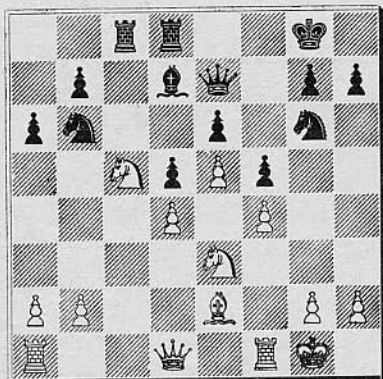
1. e2—e4 e7—e6  
 2. d2—d4 d7—d5  
 3. Sb1—c3 Sg8—f6  
 4. Lc1—g5 Lf8—e7  
 5. e4—e5 Sf6—d7  
 6. Lg5×e7 Dd5×e7  
 7. Sc3—b5 Sd7—b6  
 8. c2—c3 a7—a6  
 9. Sb5—a3 Sb8—d7  
 10. Sg1—f3 c7—c5

Alapin anbefaler her f7—f6.

- |            |        |            |        |
|------------|--------|------------|--------|
| 11. Sa3—c2 | 0—0    | 27. Df2×h4 | Sb2×d1 |
| 12. Lf1—e2 | Tf8—d8 | 28. Ta1×d1 | De4×c2 |
| 13. 0—0    | Sd7—f8 | 29. Dh4—e7 | Dc2—c7 |
| 14. Sf3—d2 | Sf8—g6 | 30. h2—h3  | Tc8—e8 |
| 15. f2—f4  | Lc8—d7 | 31. De7—b4 | Ld7—c6 |
| 16. Sc2—e3 | c5×d4  | 32. Td1—c1 | g7—g5  |
| 17. c3×d4  | f7—f5  | 33. Tf1—f3 | g5—g4  |
| 18. Sd2—b3 |        | 34. h3×g4  | f5×g4  |

Bedre var vel e5×f6 Paa det valgte Træk kan Sort ved Ld7—a4, eventuelt efterfulgt af De7—b4 og Ta8—c8 fuldstændig udligne Spillet. Han foretrækker dog den nu følgende Kombination.

- |     |        |
|-----|--------|
| 18. | Ta8—c8 |
| 19. | Sb3—c5 |



- |     |              |
|-----|--------------|
| 19. | Tc8×c5!      |
| 20. | d4×c5 De7×c5 |
| 21. | Dd1—c1       |

Naturligvis ikke Dd1—d2 paa Grund af d5—d4.

- |     |        |
|-----|--------|
| 21. | Dc5—d4 |
| 22. | Kg1—h1 |

Paa Dc1—c3 var fulgt Sg6×f4!

- |     |                |
|-----|----------------|
| 22. | Td8—c8         |
| 23. | Se3—c2 Dd4—e4  |
| 24. | Le2—d1 Sg6—h4  |
| 25. | Dc1—d2 Sb6—c4  |
| 26. | Dd2—f2 Sc4×b2! |

Herved sikrer Sort sig den anden Bonde og dermed Overvægten.

- |            |        |
|------------|--------|
| 27. Df2×h4 | Sb2×d1 |
| 28. Ta1×d1 | De4×c2 |
| 29. Dh4—e7 | Dc2—c7 |
| 30. h2—h3  | Tc8—e8 |
| 31. De7—b4 | Ld7—c6 |
| 32. Td1—c1 | g7—g5  |
| 33. Tf1—f3 | g5—g4  |
| 34. h3×g4  | f5×g4  |
| 35. Tf3—g3 | h7—h5  |
| 36. Db4—e1 |        |

Det havde naturligtvis været bedre straks at gaa til d2 med Dronningen, men Kampen er haabløs.

- |     |        |
|-----|--------|
| 36. | Te8—f8 |
| 37. | De1—d2 |

Ikke til e3 paa Grund af Dc7—f7, efterfulgt af Df7—f5 og h5—h4.

- |     |                |
|-----|----------------|
| 37. | Dc7—e7         |
| 38. | Tg3—c3 De7—h4† |
| 39. | Kh1—g1 g4—g3   |
| 40. | Tc3×c6 Dh4—h2† |
| 41. | Kg1—f1 Dh2—h1† |
| 42. | Kf1—e2 Dh1×g2† |

Opgivet.

(Noterne af Giersing.)

## Parti Nr. 467.

Fransk Parti.

(9. Matchparti, spillet 23. og 24. September 1916 i Berlin.)

*S. Tarrasch.* *J. Mises.*

- |    |        |        |
|----|--------|--------|
| 1. | e2—e4  | e7—e6  |
| 2. | d2—d4  | d7—d5  |
| 3. | Sb1—c3 | d5×e4  |
| 4. | Sc3×e4 | Sb8—d7 |
| 5. | Sg1—f3 | Sg8—f6 |
| 6. | Lf1—d3 | Sf6×e4 |
| 7. | Ld3×e4 | Sd7—f6 |
| 8. | Le4—d3 | b7—b6  |

Rubinsteins Variant; se Nr. 470.

9. Dd1—e2

Denne Fortsættelse er den bekvemmeste og giver Hvid det afgjort bedste Spil.

9. Lc8—b7

10. Lc1—g5

Det bedste Træk. I 7de Parti fulgte her 10. Lb5†, c6, 11. La6, L×L, 12. D×L, Dc7 og Spillet blev remis.

10. Lf8—e7

11. 0—0 0—0

12. Ta1—d1 Lb7×f3

Det nærliggende Sd5 vilde være fejlagtigt paa Grund af 13. De4, g6, 14. Lh6, Te8, 15. c4; men Afbytningen paa f3 er ogsaa uheldig. I det 11te Parti spillede Mieses g6 efterfulgt af Sh5 og opnaede Remis.

13. De2×f3 Dd8—d5

14. Df3—e3 Ta8—d8

Sg4 afvises let ved 15. Dh3. Endnu mindre kan Sort slaa Ba2, da han saa mister Dronningen ved 15. Ta1, D×b2, 16. Tf1 b1, Dc3, 17. L×h7†.

15. c2—c4 Dd5—d7

16. Tf1—e1 g7—g6

Dette Træk er næppe rigtigt; thi Hvid kunde ved 17. d5 vinde en Bonde (Sg4?, 18. Df4, L×L, 19. D×L, ed, 20. h3).

17. Ld3—c2 Sf6—h5

18. Lg5—h6 Tf8—e8

19. g2—g4 Sh5—f6

Her kommer Springerens i Klemme. Sg7 var bedre.

20. h2—h3 Le7—f8

21. Lh6—g5 Lf8—e7

Paa Lg7 spiller Hvid 22. Df3, De7, 23. La4 med overlegen Stilling.

22. De3—e5 Kg8—g7

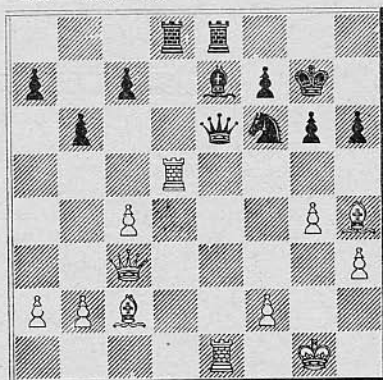
23. d4—d5 h7—h6

24. Lg5—h4 e6×d5

g5 gaar ikke paa Grund af 25. L×g5, hg, 26. D×g5†, Kh8, 27. Dh6†, Kg8, 28. g5.

25. Td1×d5 Dd7—e6

26. De5—c3



26. De6×e1†

Et overraskende og glimrende Træk, som virker befriende paa Sorts trykkede Spil. Hvid beholder dog stadig Overtaget.

27. Dc3×e1 Sf6×d5

28. Lc2—a4! Le7—b4

29. De1—f1 g6—g5

Bedre var Te1, 30. L×d8, T×f1†, 31. K×f1, Sf4.

30. La4×e8 Td8×e8

31. c4×d5

Hvid kunde ved 31. Dd3, Sf4, 32. Db3, Ld6, beholde Dronning mod Taarn og Springer; men Bh3 gaar da tabt. Den valgte Spillemaade, hvorved Hvid vinder en Bonde, giver et klarere og lettere Slutspil.

31. Te8—e1

32. Df1×e1 Lb4×e1

33. Lh4—g3 Kg7—f6

34. Lg3×c7 Kf6—e7

35. Kg1—g2 Le1—b4

36. Kg2—f3 Lb4—c5

37. Lc7—g3 Lc5—d4

38. b2—b3 Ke7—d7

39. Kf3—e4 Ld4—f6

40. Lg3—e5 Lf6—e7

41. Ke4—f5 Opgivet.



MEDDELELSER.

**Nakskov.** „Arbejdernes Skakklub“ holdt d. 24. Januar sin aarlige Generalforsamling. Formanden, Snedker *H. C. Frederiksen* aflagde Beretning om det svundne Aar, i hvilket Klubben har haft stor Fremgang i Medlemstal.

Til Bestyrelse valgtes: Snedker *H. C. Frederiksen* (Formand), Fotograf *S. Christensen* (Næstformand), Smed *J. P. Jensen*, (Kasserer), Maskinsnedker *H. Rasmussen* og Maler *Joh. Hansen*.

**Korrespondancekamp.** Mellem Skakforeningerne i Randers og Horsens er der begyndt en Korrespondancekamp paa 2 Partier, der spilles samtidig. Det ene Parti, hvori Randers har Hvid, føres af Overlærerne *A. Hansen* og *V. Thoresen* mod Øjenlæge *Niels Hoeg*, Horsens. I det andet Parti har Adjunkt *Fr. Weilbad*, Horsens, Hvid mod Fabrikant *N. Damgaard*, Randers.

**Stockholms Schacksällskap** fejrede 29. December sit 50 Aars Jubilæum ved en storstilet Fest. Af danske Skakspillere var efter Indbydelse Overretssagf. *J. Giersing*, cand. jur. *J. Møller* og Kemiker *E. Jacobsen* tilstede; de to første som Repræsentanter for Københavns Skakforening, den sidstnævnte for Industriforeningens Skakklub.

I Forbindelse med Jubilæet blev der spillet en Turnering i 3 Klasser (Mesterklasse, 1ste og 2den Klasse). I Mesterklassen var der udsat 3 Præmier, som vandtes af *G. Nyholm*, *E. Jacobson* og *Bertil Rask*. Derefter fulgte *A. Olson*, *F. Englund*, *H. W. Langborg*, *L. Collijn* og til allersidst — *O. v. Löwenborg*. Vi skal senere bringe nogle Partier fra Turneringen.

Ogsaa en Problemturnering var udskreven i Anledning af Jubilæet, særlig til Ære for *Robert Sahlberg*, som er den eneste levende af Selskabets Stiftere. Der indkom ikke mindre end 164 Opgaver, og der blev uddelt 15 Præmier. 1ste Pr. vandtes af *K. A. L. Kubbel* i Petrograd. Af danske Forfattere fik *J. Møller* 4de Pr. og *V. Nielsen* 13de Pr.

**Randers-Aarhus.** Aarhus Skakklub har inviteret Randers Skakklub til en Match i Aarhus Søndag den 4. Marts. Der spilles fra Kl. 2 om Eftermiddagen med et saa stort Antal Spillere, som Randers kan mobilisere, og derefter arrangerer Værterne en lille Spisning i al Beskedenhed, saaledes som Tiden kræver det.

# Dansk Skakunion.

**Forretningsudvalget:** Formand: Overlærer V. Thoresen, Randers. Kasserer: Overretssagf. J. Giersing, København. Turneringsleder: Bogb. Thorvald Riis, Roskilde.  
Samtlige Kredsformænd udgør i Forening med ovennævnte Forretningsudvalg den samlede Bestyrelse.

## Foreninger under Unionen.

### 1. Kreds. Kredsformand Ingeniør Hannemann, Randers.

Forening	Mødested	Mødedag	Medl.	Formand
Aalborg	Klubben og Royal	To. & Ti.	48	Oberstløjtnant Tjeld
Arden	Afholdshotellet	O.	18	Bogholder Hoffmann
Hjørring	Forsamlingsbygning.	To.	10	
Hobro	Grand Hotel	M.	18	Købmand Thomsen
Pandrup-Hune			14	Martin Christensen
Randers	Harmonien	O. & S.	47	Overlærer A. Hansen
Skørping	Turisthotellet	To.	14	Lærer O. J. Petersen

### 2. Kreds. Kredsformand Amtsvejinspektør Ellert, Holstebro.

Holstebro	Højskolehjemmet	M. & F.	30	Amtsvejinspektør Ellert
Lemvig	Afholdshotellet	O.	28	Postekspedient H. Berg
Thisted	Hotel Royal	To.	24	Amtsvejinspektør Dalsgaard
Vemb	Gæstgivergaarden	M.	16	Bødkermester Christensen
Herning	Højskolehjemmet	Ti	10	Lærer A. J. Marcussen

### 3. Kreds. Kredsformand Overretssagfører Kunst, Horsens.

Aarhus	Frslgsh., Amaliegade	Ti. & S.	36	Urmager Savstrup
Brædstrup	Afholdshotellet	Ti.	9	Proprietær J. C. Lassen
Grenaa	Hotel Dagmar	F.	19	Købmand Holch
Æbeltoft	Hotel Vigen	O.	8	Apotheker Obel
Horsens	Jørgensens Hotel	M.	36	Adjunkt Weilbach

### 4. Kreds. Kredsformand Læge Trolle, Middelfart.

Bogense	Haandværkerfor.	F.	16	Drejer Vilh. Schøne
Esbjerg	Hotel Royal	O.	16	Lærer V. Langvad
Fredericia	Hotel Victoria	O. & S.	14	Overretssagfører Vandborg
Kauslund.-Gamb.	Hos Formanden	M.	8	Frisør Larsen, Kauslunde St.
Middelfart	Behrendts Hotel	T.	20	Læge Trolle
Odense	Læseforeningen	M., T. & S.	43	Stadslæge Thal Jantzen
Rudkøbing	Hotel Langeland	Ti.	10	Driftsbestyrer Bülow
Svendborg	Borgerforeningen	Ti.	15	Gasværksbestyrer Knudsen

### 5. Kreds. Kredsformand Kommunelærer N. Sørensen, Nykøbing F.

Haslev	Hotel Axelhus	M.	17	Tandlæge Wisén
Maribo	Haandværkerfor.	M.	14	P. Hansen
Nakskov	Hotel Harmonien	F.	23	Dr. Kjerulf Lassen
- „Arb. Skakklub“	Forsamlingsbygning.	O.	28	H. C. Frederiksen
- „Nova“	Missionshotellet	To.	8	
Nykøbing F.	Hotel Phønix	F.	14	Lærer N. Sørensen
Næstved	Hotel Axelhus	M.	25	Redaktør Nøhr
Vordingborg	Hotel Valdemar	To.	12	Trafikass. Gerhard

Forening	Mødested	Mødedag	Medl.	Formand
6. Kreds. Kredsformand Fabrikant Albrecht, Slagelse.				
Frederikssund	Hotel Issefjord	O.	14	Fabrikant S. A. Hansen
Helsingør	Industriforeningen	O.	15	Lærer Størck
Hillerød	Hotel Kronprinsen	Ti.	24	Redaktør L. Hansen
Hørsholm	Hørsholm Hotel	M.	16	Skoleinsp. Tryde
Køge	Hotel Prinsen	Ti.	16	Sp.-Bogholder Heger
Roskilde	Højskolehjemmet	Ti.	20	Bogb. Thorvald Riis
Skelskør	Haandværkerf.	M.	10	Lærer Islev
Slagelse	Højskolehjemmet	O.	17	Lærer Storm

7. Kreds Kredsformand Fuldmægtig A. Nissen, København.				
A. H. 1913	Alm. Hospital	h. D.	10	C. Larsen
Arb. Læseselsk.	Nansensgade 75	Ti. & L.	20	Poul Wandall
H. & K.-Forening	Kongens Nytorv 6	M.	31	Fuldmægtig A. Nissen
Kbhvns. Skakf.	Studenteforeningen	O.	49	Overretssagfører Gierring
Skakf. af 7. Juni	Vimmelskafte 31	M.	14	E. Mortensen
Rønne	Afholdshotellet	Ti.	22	Barber Chr. Madsen
Søborg			11	Fabrikant Chr. Nielsen.

## G. KUNST.

Overretssagfører.

## HORSENS.

*Incasso.*



## EMBLEM

for DANSK SKAKUNION'S  
Medlemmer.

Af Sølv, med Naal eller Knap.  
Pris pr. Stk. 1 Kr. — 5 Stk.  
eller derover 80 Øre pr. Stk.

## GRAVØR A. BORCH.

VIBORGVEJ 90,  
RANDERS

## MOTORER.

Diesel — — Sugegas  
Raaolie — Petroleum

A/S. Møller & Jochumsen,  
Horsens.

## SKAK-

**Partilister** med særlig Kolonne til Noter, stærkt Papir, 100 Stk. 1,50 Kr. — 500 Stk. 6. Kr.

**Diagrammer** til Opgaver og Partistillinger, stærkt Papir, 100 Stk. 1 Kr. — 500 Stk. 4. Kr.

**Analyse-Skemaer**, stort Kvart-Format, 100 Stk. 3 Kr.

**Parti - Noteringsbøger**, bekvemt Lommeformat, indeholdende Skemaer til 20 Partier samt Kolonne til Noter.

**Praktisk for alle! — Uundværlig for enhver Korrespondancespiller!**  
Pris pr. Ekspl. 35 Øre, — 10 Ekspl. 3 Kr.

**Brætter**, Format 48. cm., paa stærkt Pap med Lærredskant, lakerede og sammenfoldelige. **Solideste og mest praktiske Klubbæt!** Pris pr. Stk. 2 Kr. — 5 Stk. 9 Kr.

## Thorvald Riis, Roskilde,

Bogbinderi og Protokolfabrik.  
Telf. 338. Sct. Olsgade 10.

*Løsning: 1) Dal.*

5., 6., 7., 10. og 12. Aargang af Skakbladet kan faas à 1 Kr. pr. Stk. ved Henvendelse til Ekspeditionen.

