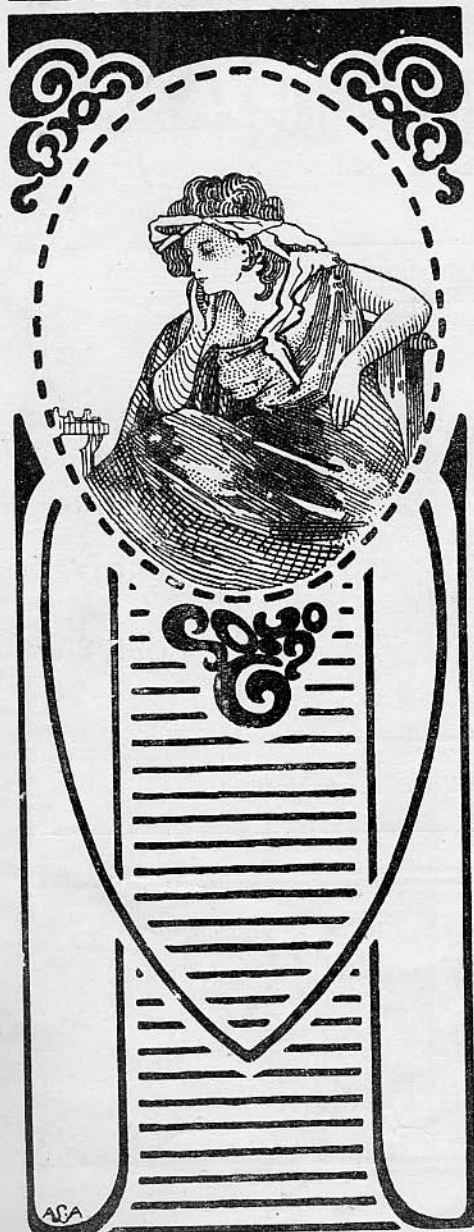


# SKAKBLADET

== ORGAN FOR DANSK SKAKUNION ==



Udgaar hver Maaned.  
Bestilles gennem Postvæ-  
senet i Danmark, Norge og  
Sverrig.

Pris Kr. 1,50 inkl. Postp.  
(Foreninger i D. S. U. Kr.  
1,06) aarlig.

13. Aargang Nr. 8.  
Februar 1917.

\*

## Redaktion:

Opgaver og Løsninger:  
Bogholder E. Knudsen,  
Holstebro.

## Partier m. v.:

Adjunkt Fr. Weilbach,  
Horsens.

## Ekspedition:

A. Backhausens Bogtrykkeri,  
Horsens.

Reklamationer sker til det  
stedlige Posthus.

# Medicinske Autoriteter

har ved flere Lejligheder fremhævet

## Horsens Maltøl og Maltektstraktøl



som det bedste i sin Art.

Faas overalt.

Faas overalt.

G. Malmstrøm,  
(Folket.)

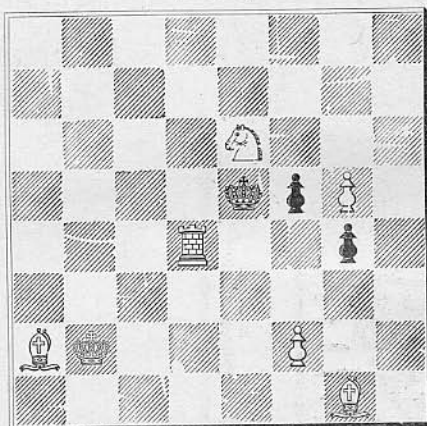


SKRIVE-  
MASKINER

Underwood 500 Kr.

Empire . . . 375 Kr.

FR. WEILBACH  
HORSENS



Mat i 2 Træk.

Løsningen findes blandt Annoncerne.



Brug  
altid  
Aggerbecks  
Sæber.

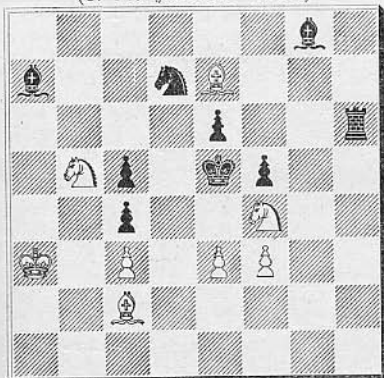


# Aalborg Pilsner

smager bedst.

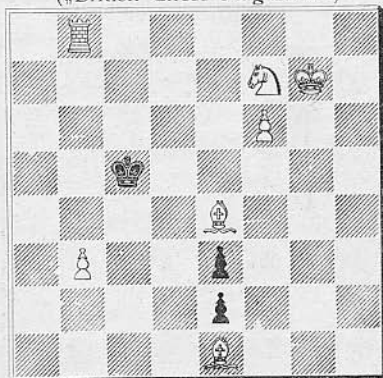
# OPGAVER.

1403. Sam Loyd.  
(1. Pr. „Albion“ 1858.)



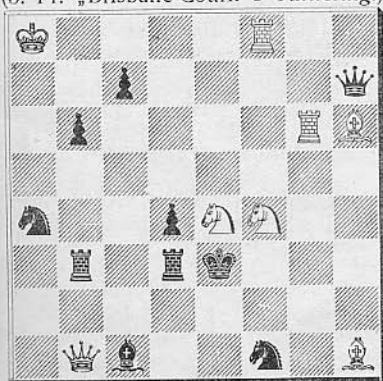
Mat i 3 Træk.

1404. R. W. Borders.  
(„British Chess Magazine“.)



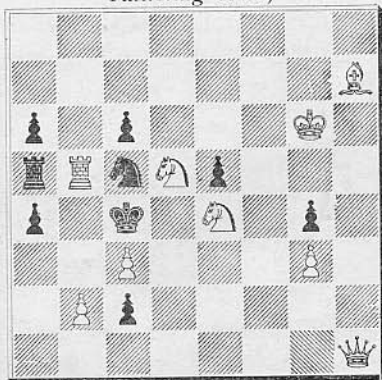
Mat i 3 Træk.

1405. G. Dobbs.  
(5. Pr. „Brisbane-Courier“s Turnering.)



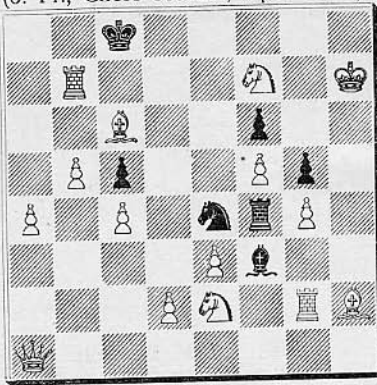
Mat i 2 Træk.

1406. G. Brodd.  
(2. Pr. i Uppsala allm. Schacksällskaps  
Turnering 1916.)



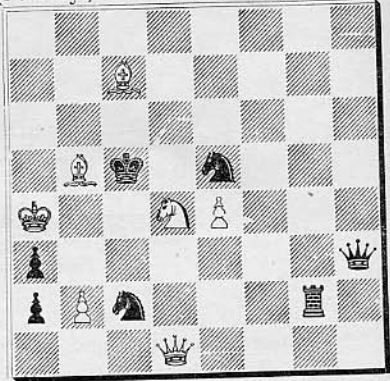
Mat i 2 Træk.

1407. William Merredith.  
(3. Pr., Chess Journal, April 1872.)



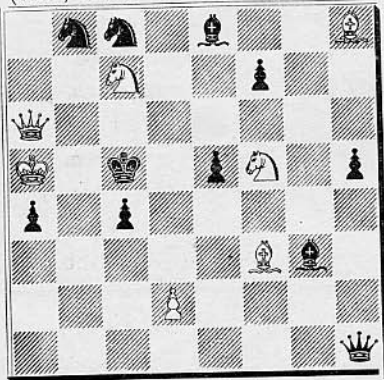
Mat i 3 Træk.

1408. William Merredith.  
(Pos. Ty., Chess Journal, April 1873.)



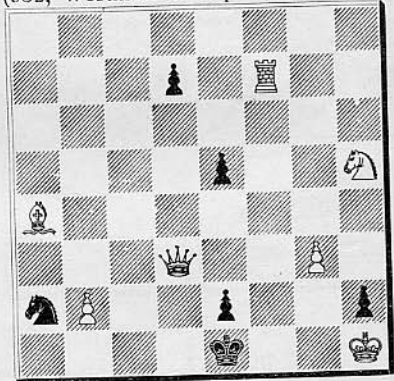
Mat i 2 Træk.

1409. William Merredith.  
(1837, Chess Journal, Aug., 1887.)



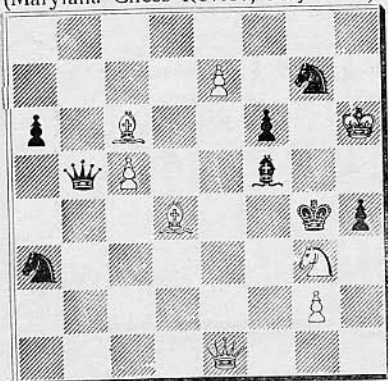
Mat i 3 Træk.

1410. William Merredith.  
(932, Westminster Papers, Juli 1877.)



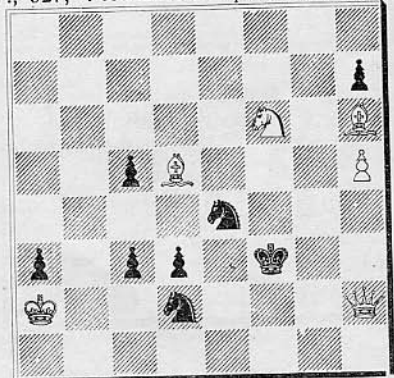
Mat i 3 Træk.

1411. William Merredith.  
(Maryland Chess Review, Maj 1875.)



Mat i 3 Træk.

1412. William Merredith.  
(V., 927, Westminster Papers, Juni 1877.)



Mat i 4 Træk.

## Løsninger til Opgaverne i Decembumret. (Bemærkninger af N. Høeg).

**Nr. 1383 af K. A. K. Larsen:** 1) Dh1, ~, 2) Lg2, ~, 3) Tf3.

Biløsning: 1) L×S†, L×L, 2) Dd3, L ~, 3) Dg3†.

**Nr. 1384 af Einar Knudsen:** 1) Sg4, K×d5, 2) Dg2†. 1) —, f5×S, 2) Dd3†.

Biløsning: 1) Dg2†, ~, 2) Sfl.

**Nr. 1385 af N. Høeg:** 1) Da5, c7×S, 2) Lb4. 1) —, c7×b6, 2) L×b6.  
1) —, d2, 2) D×d2. 1) —, g3, 2) Le3. 1) —, Lf7, 2) L×L. 1) —, ~, 2) Lc4.

**Nr. 1386 af N. Høeg:** 1) g6, S ~, 2) D×b5†. 1) —, d2, 2) L×b5.

I disse to Opgaver er det samme Matbillede dubleret paa forskellig Vis. I den første ligger de symmetrisk om 5-Linien, i den anden kommer man fra den ene til den anden ved at dreje den 90° med d5 som Centrum.

**Nr. 1387 af O. Zipperlin:** 1) Dh7, Sd5, 2) Dg6†. 1) —, Sb5, 2) Sf8†.

Forfatteren af denne Opgave har nylig skrevet en Artikel om det saakaldte sorte Skæringspunkt og har her navnlig slaaet til Lyd for den Opfattelse, at Plachutta's Kombination foruden som oprindelig med to Taarne, ogsaa som vist af *Brunner*, lader sig udføre med to Brikker af forskellig Gangart, f. Eks. T. og L. — I denne Opgave ses Kombinationen første Gang med en Springer som Aktør. — Ja, dette er vel mesopotamisk for de fleste Læsere, men de, der kender Plachutta's pragtfulde Opfindelse, vil have Fornøjelse af at sammenligne den foreliggende Opgave med den og konstatere, at den indeholder samme Kombination om end i meget forskellig Form.

**Nr. 1388 af O. Meisling:** 1) Db7, K×S, 2) Kd3. 1) —, Kc4, 2) Sa4. 1) —, d6×S, 2) Db3.

En Opgave i Miniaturstil, i Forhold til sit sparsomme Materiale vanskelig at løse (i hvert Fald for mit Vedkommende). Kun Skade, at den ene af de to Bonde-matter ikke er ren, ellers vilde Opgaven have været en sand Lækkerbidsken. Men Miniaturstilen kræver pletfri Elegance — Kunstnere som Mach og Havel har jo forvænt os i saa Henseende.

**Nr. 1389 af J. A. Broholm:** 1) Lc2, h4, 2) Lf4†, Kb2, 3) Lg3, h4×g3, 4) Ld1, Ka eller b1, 5) Lb3†, Kb2, 6) Lc2 eller . . . 4) Lg6, Kb3, 5) Lf7†, Kb2, 6) Le6.

Biløsning: 1) Lf3, h4, 2) Ld5, Kb1, 3) Lf4†, Kb2, 4) Lg3, h4×g3, 5) Le6.  
1) —, Kb1, 2) Lf4†, Kb2, 3) Ld5, h4, 4) Lf3, h4×g3, 5) Le6.

**Nr. 1390 af J. Rietveld:** 1) Ta8.

Rent Ventetræk med Forandring af en af Varianterne; efter T×c4 følger 2) Ta3 i Stedet for 2) L×T.

**Nr. 1391 af A. V. Knudsen Buhelt:** 1) Lh1, T×h3, 2) Lb2, T×h1, 3) D×h1. 1) —, e5, 2) Lb2, L×b2, 3) Dd5. 1) —, ~, 2) Lb2, ~, 3) Df3



Linierømning. Løberen maa rømme sin Diagonal fuldstændig; det nytter ikke, at den nøjes med at gaa til g2, thi efter  $T \times h3$ , 2) Lb2, Th1, 3)  $D \times T$  spærrer den ogsaa her for Dronningen; en fin Forførelse!

**Nr. 1392 af A. V. Knudsen Buhelt:** 1) Lc6, Lh8, 2) Df2, Dg7, 3) Df1. 1) —, Ld4, 2)  $L \times L$ , Dg7, 3) Da1. 1) —, Dg7, 2) Df2, Dg4, 3)  $S \times g4$ . 2) —, Ld4, 3) Df1.

Denne Opgave er en Pendant til foregaaende med samme Idé — Linierømningen — i det sorte Spil; imidlertid træder Idéen noget beskedent frem her. En Kombination i det sorte Spil anvendes bedst saaledes, at det rette første Træk kun kan findes, naar man har set og tager Hensyn til Kombinationen, eller saaledes, at den ved at danne et vigtigt Modspil mod Truslen giver Anledning til en fra Truslen forskellig Variant, der da danner Opgavens Hovedspil. Det sidste kan jo nok siges at finde Sted her, men dog i ringe Grad, idet Hovedspillet 1) —, Lh8, 2) Df2, Dg7, 3) Df1, Da1†, 4) La7‡ kun med Hensyn til den nødvendige Udstrækning af 4de Træk er forskellig fra Truslen. For de Løserne, der har haft Øje for den smukke Kombination, har det dog sikkert været en Nydelse at se den optræde forskelligfarvet i de to Opgaver.

**Løserne:** Johs. Sørensen, J. A. Broholm (alle + 3 P. for Bil.), Jensen & Larsen (alle + 2 P.), R. Knudsen (alle ÷ 1390 + 3 P.), C. J. A. Berg, R. Fjeld (alle ÷ 1383 + 3 P.), A. Mathiassen (alle ÷ 1383 og 1390 + 3 P.). R. Fjeld (alle Opg. i Novembernumret).

**Selvmatturneringen.** A. Mathiassen, R. Knudsen, J. A. Broholm, R. Fjeld (1389), Jensen & Larsen (Bil.).

## Opgaver for Begyndere:

Nr. 1405, 1406 og 1408.

**Løserne:** A. Schreiber, Tarok, O. Weisflog, Th. Chr. Jensen (alle), Chr. Høet (alle ÷ 1384).

## Literatur.

Alain C. Whites Julebog for 1916 indeholder en Samling paa 100 Opgaver af den amerikanske Problemforfatter William Merredith. Teksten til disse Opgaver er skrevet af 100 Medlemmer af Good Companion Chess Problem Club i Philadelphia. I Opgaverne Nr. 1407 til Nr. 1412 hidsætter vi et lille Prøveudvalg af den smukke Samling.

# Om tilfældige Ligheder og bevidste Efterligninger i Skakproblemkunsten.

Af *Niels Høeg*.

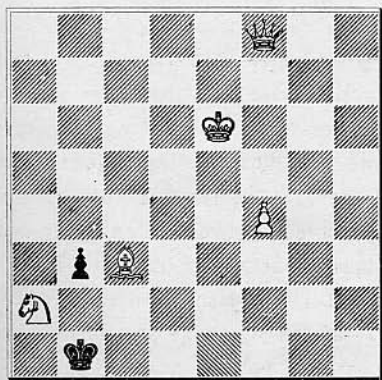
## I.

Paa Grund af den uhyre righoldige Produktion af Skakopgaver i Nutiden og de meget ensartede Synspunkter, som saa godt som alle Forfattere nu til Dags anlægger ved Udformningen af deres Opgaver, er det et yderst almindeligt Fænomen, at identiske eller næsten identiske Opgaver fremkommer fra forskellige Hænder, uden at der er Tale om bevidst Efterligning. Det ligger i Sagens Natur, at dette især er Tilfældet med Opgaver, der i knap Form bringer pointerede Idéer, og de Forfattere, der mest arbejder med saadanne Opgaver, er særlig udsatte for at støde paa Forgængere eller Efterfølgere af deres Opgaver.

Jeg selv har adskillige Gange haft det Uheld at opdage, at en Opgave, som jeg — undertiden med en Del Møje — havde bragt i Form, viste sig allerede at eksistere i Skaklitteraturen; heldigvis har jeg oftest opdaget det inden Offentliggørelsen af mit eget Produkt, men ikke altid. Til en af mine tidligste Opgaver — en god Opgave, der blev rosende omtalt af J. Jespersen her i „Skakbladet“ — havde jeg saaledes den Ærgrelse at opdage en identisk Forgænger af W. A. Shinkman, offentliggjort tidligere end min, der derved mistede sin Tilværelsesret.

Ogsaa Efterfølgere af mine Opgaver har jeg oplevet, f. Eks. har jeg set en Opgave af mig, der havde staaet i „Nationaltidende“, et Par Aar senere gaa igen som Produkt af en kendt Opgaveforfatter, der sikkert ikke har haft Anelse om, at hans Opgave havde en Forgænger i en dansk Spalte.

### O. Blumenthal.



Mat i 3 Træk.

Og som det er gaaet mig, er det vist gaaet alle Problemforfattere, der arbejder med pointerede Idéer og knappe Former.

Det er altsaa ikke noget ukendt Fænomen, som „Hver 8. Dag“s Problemredaktør har gjort Skakbladet opmærksom paa, at to Opgaver, den ene reproducet i Skakbladet Novbr. 1916 (af *P. A. Orlimont*, Frankf. Schachztg. 1891) og den anden i „Hver 8. Dag“ (af *O. Blumenthal*, Berliner Schachgesellschaft. Löserturn. 1899), ligner hinanden i meget høj Grad. Der er sikkert her ikke

den fjerneste Grund til at tro, at Blumenthal har kendt Orlimonts Opgave.

Det er ret let at rekonstruere den Tankegang, der har været ledende under Udformningen af de to Opgaver, og det kan maaske have sin Interesse for Læserne at følge denne (ved Hjælp af Brædt og Brikker).

Udgangspunktet er Stillingen: Hvid Dc8, La1 — Sort Kb1, Bb2, hvor der er Mat ved Dc1, naar Sort trækker først. Stiller man nu L paa f. Eks. d4, har man en ganske simpel Totrækker: 1. La1, KxL, 2. Dc1 $\pm$ , for simpel til at gaa ud i Verden som Totrækker, men udmærket brugbar som Variant i en Tretrækker. Det gælder nu om at bygge de forudgaaende Træk til. Mest nærliggende er det at forsøge med a3—a2 som Sorts foregaaende Træk, og vi undersøger da Stillingen med sort Bonde paa a3. Foruden a3—a2 kan Sort her trække Kb1—a2, hvorefter Hvid kan svare med Dc2 $\pm$ . — Det blev ikke nogen god Variant; vi prøver derfor med Trækket b3xa2 i Stedet for a3—a2 og stiller altsaa en hvid Bonde paa a2 og den sorte Bonde paa b3. — Foruden b3xa2 har vi nu Trækket Kb1xa2, der kan besvares med 2. Dc3, Ka3, 3. Da5 $\pm$ , en helt pæn Variant, og b3—b2, der ligeledes kan besvares med 2. Dc3, 3. Dxb2 $\pm$ . Det er jo en brugbar 3-Trækker, der blot mangler 1. Træk. — Saa viser det sig imidlertid umuligt at finde et smukt første Træk uden at faa Biløsninger. Bedst bliver det at stille hvid D paa a8, hvid K paa b7, saa har vi en Tretrækker med 1. Da8—c8 som første Træk, men det er grimt, at Dronningen i 1. Træk tager to Felter (c1, c2) fra sort K. — Det maa derfor undersøges, om den sekundære Variant ikke kan formes lidt anderledes, og vi ser, at naar man stiller den hvide L paa c3 og hvid D paa c6, saa kan man efter Kb1xa2 spille 2. Dg2 $\dagger$ , Ka3, 3. Da8 $\pm$ . Men efter b3—b2 gaar det ikke at spille 2. Dg2, da Sort svarer med Kc1! — Vi maa altsaa forbyde Adgangen til c1, og dette gøres ved at ombytte den hvide Ba2 med en Springer. — Men alt er endnu ikke i Orden, thi Sort har faaet et nyt Træk nemlig Kb1—c2 og kan efter 2. Dg2 $\dagger$  fortsætte med Kd3! —

Saa langt har de to Forfatteres Tankegang været ganske ens, men nu divergerer de. Orlimont har nøjedes med at spærre Adgangen til d3 ved at stille hvid K paa d4, har derefter gjort Sc1—a2 til Opgavens første Træk (hvad der ogsaa er smukkeste, da første Træk saa stiller S i Slag for baade K og B) og har tilføjet Bønderne d3 og c7 for at undgaa Biløsningerne 1. Kd3 og 1. Dg2, — men i Lumenthal har været langt heldigere; han har opdaget, at Trækket Kb1—c2 uden videre lod sig løse ved 2. De4 $\dagger$  (eller Dg6 $\dagger$ ), hvorved Opgaven fik en ny og oven i Købet ret overraskende Variant. For at undgaa Dobbeltspillet har han saa stillet D paa c5, hvorefter Kb1—c2 kan besvares med 2. Df5 $\dagger$ . Han har derefter sikkert nok prøvet, om ikke 1. Sb4—a2 eller 1. Sc1—a2 lod sig bruge som første Træk, men har set, at dette paa Grund af Biløsninger ikke lod sig gøre, og har derfor gjort 1. Df8—c5 til det første Træk og stillet Ke6 og Bf4 for at undgaa Biløsningerne 1. Sb4 og 1. Df2.



Jeg tror, at enhver, der sætter sig ind i ovenstaaende Fremstilling, vil indrømme, at der intet unaturligt er i, at de to Forfattere er naaet til meget ensartede Produkter; man maa endda sige, at begge Opgaverne har Eksistensberettigelse, Orlimonts paa Grund af Prioriteten og Blumenthals paa Grund af den store Forbedring, som den smukke Variant Kc2 repræsenterer. (Sluttes.)

## TEORI OG PARTIER.

### Parti Nr. 460.

#### Firspringerspil.

Spillet i Nordisk Skakforbunds Mesterturnering i København 4. Juli 1916.

*O. v. Löwenborg. P. Johner.*

- |            |        |
|------------|--------|
| 1. e2—e4   | e7—e5  |
| 2. Sg1—f3  | Sb8—c6 |
| 3. Sb1—c3  | Sg8—f6 |
| 4. d2—d4   | e5×d4  |
| 5. Sf3×d4  | Lf8—b4 |
| 6. Sd4×c6  | b7×c6  |
| 7. Lf1—d3  | d7—d5  |
| 8. e4×d5   | c6×d5  |
| 9. 0—0     | 0—0    |
| 10. Lc1—g5 | c7—c6  |
| 11. Dd1—f3 |        |

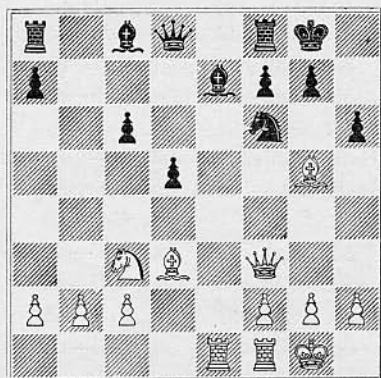
Sædvanlig spilles her Se2. Df3 er Löwenborgs egen Opfindelse, hvormed han allerede har vundet flere smukke Sejre.

- |            |        |
|------------|--------|
| 11.        | Lb4—e7 |
| 12. Ta1—e1 |        |

Hertil er Partiet ganske ens med Nr. 429, som Löwenborg spillede mod Bertil Rask. L. trak har Tfe1, men Teksttrækret e. stærkere.

12. h7—h6

Saaledes spillede B. Rask ogsaa, men tabte ved det samme Offerspil, som nu følger. Bedre er Le6 (13. Se2, Dd7, 14. Sf4, Tae8 efterfulgt af Ld8).



- |             |        |
|-------------|--------|
| 13. Lg5×h6! | g7×h6  |
| 14. Df3—e3  | Kg8—g7 |

Forholdsvis det bedste. Rask forsøgte at beholde Officeren ved Ld6, men tabte efter 15. D×h6, Ld7, 16. Te3, Te8, 17. Tae1, T×e3, 18. T×e3, Tb8, 19. Tf3, Lf8, 20. Tg3† osv.

- |            |        |
|------------|--------|
| 15. De3×e7 | Dd8×e7 |
| 15. Te1×e7 | c6—c5  |

- |     |         |        |
|-----|---------|--------|
| 17. | b2—b3   | Lc8—e6 |
| 18. | Tf1—e1! | c5—c4  |
| 19. | Ld3×c4! | d5×c4  |
| 20. | Te1×e6  | c4×b3  |
| 21. | c2×b3   | Tf8—d8 |
| 22. | Te6—e1  | Td8—d2 |
| 23. | Te7—e2  | Td2×e2 |
| 24. | Sc3×e2  |        |

Hvid spiller med stor Omsigt. Efter T×e2 kan der opstaa en Del Vanskeligheder, f. Eks. 24. T×e2, Tc8! 25. Sd1, Tc1, 26. Td2?, Se4!, 27. Td3, Sc3 o. s. v.

- |     |        |         |
|-----|--------|---------|
| 24. |        | Ta8—d8  |
| 25. | Se2—g3 | Td8—d2  |
| 26. | Te1—e2 | Td2—d1† |
| 27. | Sg3—f1 | Sf6—d5  |
| 28. | Te2—d2 |         |

Den radikaleste Maade at faa Ende paa Partiet. Det følgende Slutspil er dog meget vanskeligt.

- |     |        |        |
|-----|--------|--------|
| 28. |        | Td1×d2 |
| 29. | Sf1×d2 | Sd5—c3 |
| 30. | a2—a4  | Kg7—f6 |
| 31. | Sd2—c4 | Kf6—e6 |
| 32. | f2—f3  |        |

Hvid spiller Slutspillet — ligesom hele Partiet — med stor Finesse.

- |     |          |          |
|-----|----------|----------|
| 32. |          | Ke6—d5   |
| 33. | Kg1—f2   | Kd5—d4   |
| 34. | Sc4—d6   | f7—f6    |
| 35. | Sd6—f5   | Kd4—d3   |
| 36. | Sf5×h6   | Kd3—c2   |
| 37. | h2—h4    | Kc2×b3   |
| 38. | Sh6—f5   | Sc3—d5   |
| 39. | g2—g3    | Sd5—c7   |
| 40. | h4—h5    | Sc7—e6   |
| 41. | Sf5—d4†! | Opgivet. |

(Kongresbogen.)

De to fremmede Spillere, Johner og Marchand, tabte hver kun et Parti, begge til Löwenborg. Partiet med Marchand har vi meddelt som Nr. 449.

## Parti Nr. 461.

### Dronningbondespil.

Spillet i Nordisk Skakforbunds Mesterturnering i København 7. Juli 1916.

M. Marchand. J. Giersing.

- |    |        |        |
|----|--------|--------|
| 1. | d2—d4  | d7—d5  |
| 2. | Sg1—f3 | c7—c5  |
| 3. | c2—c4  | e7—e6  |
| 4. | c4×d5  | e6×d5  |
| 5. | g2—g3  | Sb8—c6 |
| 6. | Lf1—g2 | c5×d4  |

Den hermed indledede Kombination er ikke fordelagtig for Sort.

- |    |        |         |
|----|--------|---------|
| 7. | Sf3×d4 | Lf8—b4† |
| 8. | Sb1—c3 | Dd8—a5  |
| 9. | Sd4×c6 |         |

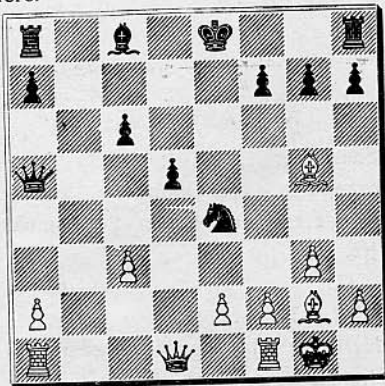
Endnu stærkere er 0—0 (truende med Sb3), hvorefter Sort, for ikke at miste sin d-Bonde, maa slaa paa c3.

- |     |     |        |
|-----|-----|--------|
| 9.  |     | b7×c6  |
| 10. | 0—0 | Sg8—f6 |

Efter L×S, 11. bc, D×c3, 12. Da4, vilde Hvid faa et stærkt Angreb.

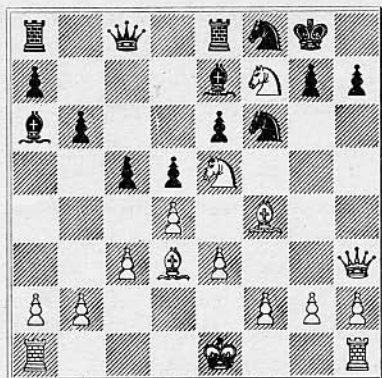
- |     |        |         |
|-----|--------|---------|
| 11. | Lc1—g5 | Lb4×c3? |
| 12. | b2×c3  | Sf6—e4  |

Nu gaar Partiet hurtigt tabt, men noget tilfredsstillende Træk findes ikke mere.



- |     |         |        |
|-----|---------|--------|
| 13. | Lg2×e4  | d5×e4  |
| 14. | Dd1—d6! | Da5×g5 |

- |             |          |
|-------------|----------|
| 15. Dd6×c6† | Ke8—e7   |
| 16. Dc6×a8  | Th8—e8   |
| 17. Da8×e4† | Ke7—f8   |
| 18. De4×h7  | f7—f6    |
| 19. Dh7—h4  | Dg5—d2   |
| 20. Dh4—d4  | Dd2—h6   |
| 21. e2—e4   | Te8—e7   |
| 22. Ta1—b1  | Lc8—h3   |
| 23. Tb1—b8† | Kf8—f7   |
| 24. Tf1—e1  | Lh3—g4   |
| 25. Te1—e3  | Te7—d7   |
| 26. Tb8—b7! | Dh6—h3   |
| 27. Tb7×d7† | Lg4×d7   |
| 28. Dd4×a7  | Opgivet. |
- (Kongresbogen).



- |             |          |
|-------------|----------|
| 14. Sf5—h6† | g7×h6    |
| 15. Dh3—g3† | Sf8—g6   |
| 16. Ld3×g6  | Opgivet. |

Turneringens korteste Parti!

(Kongresbogen.)

## Parti Nr. 462.

### Dronningbondespil.

Spillet i Nordisk Skakforbunds Mesterturnering i København 6. Juli 1916.

*P. Johner.*      *G. Nyholm.*

- |           |        |
|-----------|--------|
| 1. d2—d4  | d7—d5  |
| 2. Sg1—f3 | e7—e6  |
| 3. Lc1—f4 | Sg8—f6 |
| 4. e2—e3  | Lf8—e7 |

Løberen bør gaa til d6.

- |           |       |
|-----------|-------|
| 5. Lf1—d3 | 0—0   |
| 6. Sb1—d2 | c7—c5 |
| 7. c2—c3  | b7—b6 |

Sort anlægger sit Spil paa en fejlagtig Maade, og hans Stilling bliver allerede om et Par Træk haabløs.

- |            |        |
|------------|--------|
| 8. Sf3—e5  | Lc8—b7 |
| 9. Dd1—f3  | Sb8—d7 |
| 10. Df3—h3 | Tf8—e8 |
| 11. Sd2—f3 | Sd7—f8 |

h7—h6 vilde blot give Hvid Lejlighed til at ofre Løberen paa h6.

- |            |        |
|------------|--------|
| 12. Sf3—g5 | Dd8—c8 |
| 13. Sg5×f7 | Lb7—a6 |

## Parti Nr. 463.

### Uregelmæssigt Parti.

Spillet i Nürnberg 16. Januar 1914.

*S. Tarrasch.*      *Sprecher.*

- |           |        |
|-----------|--------|
| 1. f2—f4  | d7—d5  |
| 2. Sg1—f3 | Sg8—f6 |
| 3. b2—b3  | c7—c5  |
| 4. Lc1—b2 | e7—e6  |
| 5. e2—e3  | a7—a6  |
| 6. d2—d4  | Sb8—c6 |
| 7. Sb1—d2 | Lc8—d7 |
| 8. a2—a3  |        |

For ikke at udsætte Løberen, der skal til d3, for Angreb.

- |    |       |
|----|-------|
| 8. | c5×d4 |
|----|-------|

Denne Afbytning er gunstig for Hvid, idet han kommer af med den svage Bonde paa e3.

- |            |        |
|------------|--------|
| 9. e3×d4   | Ta8—c8 |
| 10. Lf1—d3 | Lf8—d6 |
| 11. Sf3—e5 |        |

Af den uregelmæssige Spilaabning havde der udviklet sig en Slags „Stone-

wall\*, karakteriseret ved Bøndernes Stilling paa d4, f4 og e3. Uden Afbytningen paa d4 vilde Spillet staa lige, medens nu Hvids Spil er afgjort friere.

11. Ld6—b8

12. 0—0 Lb8—a7

En original Maade at udvikle Løberen paa; den staar meget godt her.

13. Sd2—f3 Sf6—e4

Ved Angrebet paa d4 er det blevet muligt for Sort at bringe Kongespringeren i en lige saa stærk Stilling som den hvide indtager paa e5.

14. c2—c4

Et vigtigt Træk, som udnytter Svagheden ved den omtalte Bondeafbytning. Hvid faar nu Overtaget paa Dronningfløjen.

14. f7—f5

15. c4—c5

Man ser let, at Bc5 har en ganske anden Betydning end Sorts Be6. Denne indskrænker blot Sorts Spil og kan aldrig blive farlig. Bc5 er derimod en fremtidig Dronning, thi naar Hvids a- og b-Bonde rykker frem, maa den til sidst blive Fribonde.

15. Sc6×e5

16. Sf3×e5 0—0

17. g2—g4

Dette Træk skader Hvids Kongestilling, hvad Sort ikke lader ubemærket. Den konsekvente Fortsættelse var Fremrykningen af a- og b-Bonden, som maatte give Hvid en Fordel uden Risiko. Man kan ikke paa een Gang angribe paa alle Sider.

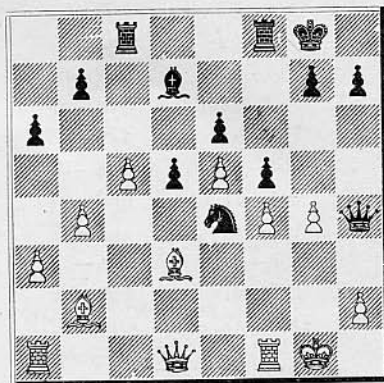
17. La7—b8

Løberen har nu ikke noget at gøre paa a7; Sort vil derimod afbytte Springeren, som ved Angrebet paa Ld7 binder hans Dronning.

13. b3—b4 Lb8×e5

19. d4×e5 Dd8—h4

For tidligt! Løberen maatte først flyttes eller garderes.



20. g4×f5

Hvis Sort slaar med Taarnet, gaar der aabenbart en Officer tabt. Paa ef følger 21. L×S, fe!, 22. D×d5†, Tf7, og Hvid kan nu ganske vist ikke vinde en Officer ved e6 paa Grund af Svaret Dg4†, men han kan slaa Be4 og forsvare sig tilstrækkelig mod Sorts Angreb, f. Eks. 23. D×e4, Le6?, 24. De3 og derefter Dg3 eller 23. —, Dg4†, 24. Dg2, T×f4, 25. T×T, D×T, 26. Tf1, De3†, 27. Df2 og Hvid beholder en Bondes Overvægt.

20. Ld7—a4!

Et smukt Træk! Slaas Løberen, tiltvinger Sort sig Remis ved Dg4† og Sg3†.

21. Dd1—e1 Dh4×e1

Sort skulde hellere undgaa Afbytning og spille paa Angreb. Hvid har ganske vist efter Dg4†, 22. Kh1, T×f5, 23. Le2, Dh3, tilstrækkeligt Forsvar i Lc1 samt Lf3 og Ta2.

22. Tal×e1 e6×f5

Hvids Spil er nu at foretrække paa Grund af Løberparret og den bedre Bondestilling.

23. Te1—e2 a6—a5

24. Te2—g2 a5×b4

25. a3×b4 La4—c6

For at frigøre a-Linjen for Taarnet. b4—b5 vilde nu være en Fejl paa Grund af S×c5.

26. Lb2—d4 Tc8—a8

27. b4—b5 Lc6—e8

28. Tf1—c1 Ta8—a3

Ta4 kan pareres med Lb2; men det valgte Træk er en Fejl, som det straks viser sig.

29. Ld3×e4 f5×e4

30. c5—c6

Truer med at vinde Kvaliteten ved Lc5.

30. Ta3—a8

31. c5—c6

Endelig sker dette Træk, som allerede længe har ligget i Luften, med afgørende Virkning.

31. g7—g6

32. c6×b7 Ta8—b8

33. Tc1—c7 Tf8×f4

34. Tc7—g7† Kg8—f8

35. e6—e7±

En smuk Matstilling.

(Tidskrift för Schack.

Noterne af Dr. Tarrasch.)

## Parti Nr. 464.

### Dronningbondespil.

Spillet i en Turnering i Chicago i 1916. For Partiet fik Gessner en Skønhedspræmie.

G. Gessner. N. T. Whitakes.

1. d2—d4 d7—d5

2. Sg1—f3 c7—c5

3. d4×c5

Der er ikke noget i Vejen for at modtage Gambitten, naar den bydes af Bag-

haanden; kun maa man ikke gøre Forsøg paa at holde Bonden.

3. e7—e6

Det er nok saa godt først at spille Sf6; derved forhindres det følgende kraftige Træk:

4. e2—e4! Lf8×c5

Efter de, 5. D×D†, K×D, 6. Sg5 vilde Hvid faa et godt Spil.

5. e4×d5 e6×d5

6. Lf1—b5† Sb8—c6

7. 0—0 Sg8—e7

8. Sb1—c3 0—0

9. Lc1—g5

I Bilguers Haandbog fortsættes her med Lf4; men det valgte Træk synes at være stærkere.

9. f7—f6

Bedre var Le6. Efter f6 bliver det vanskeligt at udvikle Løberen, og d5 bliver et svagt Punkt.

10. Lg5—f4 Se7—g6

11. Lf4—g3

Hvid kunde uden Fare slaa Bonden 11. D×d5†, D×D, 12. S×D, Le6, 13. Le3!

11. f6—f5

12. Lg3—c7!

Her vilde D×d5 ikke være godt; der kunde følge: D×D, 13. S×D, f4, 14. Lh4, Lg4, 15. Lg5, L×f3, 16. gf, Tf5 o. s. v.

12. Lc5×f2†

13. Tf1—f2 Dd8×c7

14. Dd1×d5† Kg8—h8

15. Ta1—e1 Sc6—e7

16. Dd5—b3 f5—f4

Det var klogere først at sikre sig ved h6.

17. Sf3—g5 h7—h6

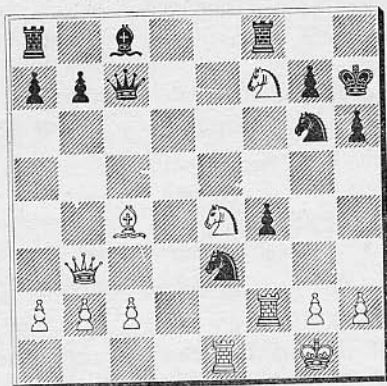
18. Sg5—f7† Kh8—h7

19. Sc3—e4 Se7—f5

20. Lb5—c4 Sf5—e3



Dette Springertræk ser ret stærkt ud; men Hvid frembringer ved Kvalitetsoffer en helt ny Situation.



21. Te1×e3            f4×e3  
22. Db3×e3!         Dc7×c4

Sort synes ikke at se den følgende Mat i 3 Træk. Men Stillingen er vanskelig. Forsøger han at redde sig ved at give Kvaliteten tilbage, bliver han — hvis han ikke vil ofre Dronningen — mat paa en lige saa elegant Maade: 22. —, T×f7, 23. T×f7, D×c4 (eller Dc6), 24. Sf6†, Kh8, 25. D×h6, gh, 26. Th7‡.

23. Se4—f6†            Opgivet.

(Morgenbladet efter  
The Field.)

## MEDDELELSER.

**Randers Skakforening.** Onsdag den 13. December spillede Oberstløjtnant Tjeld og Frue, Aalborg, Simultanspil. Adgang til at deltage i eller overvære Kampen stod aaben for alle, og der havde indfundet sig et ret talrigt Publikum.

Resultatet blev, at Oberstløjtnanten, som havde 11 Modstandere, vandt 7 Partier, fik 2 remis og tabte 2, medens Oberstinden vandt 11 af 12 Partier og tabte 1.

Foreningen fik ved denne Lejlighed en Del nye Medlemmer.

**Berlin.** I Matchen *Mieses - Tarrasch* havde nogle Skakvenner udsat en Skønhedspræmie paa 100 M., som tilkendtes Tarrasch for det 3. Parti, som er gengivet her i Bladet som Nr. 450. En Skakven fra Køln skænkede derefter Mieses 100 M. for „det bedst spillede Parti“, det 8., som Mieses vandt.

# Dansk Skakunion.

**Forretningsudvalget:** Formand: Overlærer V. Thoresen, Randers. Kasserer: Overretssagf. J. Giersing, København. Turneringsleder: Bogb. Thorvald Riis, Roskilde.  
Samtlige Kredsformænd udgør i Forening med ovennævnte Forretningsudvalg den samlede Bestyrelse.

## Foreninger under Unionen.

### 1. Kreds. Kredsformand Ingeniør Hannemann, Randers.

Forening	Mødested	Mødedag	Medl.	Formand
Aalborg	Klubben og Royal	To. & Ti.	48	Oberstløjtnant Tjeld
Arden	Afholdshotellet	O.	18	Bogholder Hoffmann
Hjørring	Forsamlingsbygning.	To.	10	
Hobro	Grand Hotel	M.	18	Købmand Thomsen
Pandrup-Hune			14	Martin Christensen
Randers	Harmonien	O. & S.	47	Overlærer A. Hansen
Skørping	Turisthotellet	To.	14	Lærer O. J. Petersen

### 2. Kreds. Kredsformand Amtsvejinspektør Ellert, Holstebro.

Holstebro	Højskolehjemmet	M. & F.	30	Amtsvejinspektør Ellert
Lemvig	Afholdshotellet	O.	28	Postekspedient H. Berg
Thisted	Hotel Royal	To.	24	Amtsvejinspektør Dalsgaard
Vemb	Gæstgivergaarden	M.	16	Bødkermester Christensen
Herning	Højskolehjemmet	Ti	10	Lærer A. J. Marcussen

### 3. Kreds. Kredsformand Overretssagfører Kunst, Horsens.

Aarhus	Frslgsh., Amaliegade	Ti. & S.	36	Urmager Savstrup
Brædstrup	Afholdshotellet	Ti.	9	Proprietær J. C. Lassen
Grenaa	Hotel Dagmar	F.	19	Købmand Holch
Æbeltoft	Hotel Vigen	O.	8	Apotheker Obel
Horsens	Jørgensens Hotel	M.	36	Adjunkt Weillbach

### 4. Kreds. Kredsformand Læge Trolle, Middelfart.

Bogense	Haandværkerfor.	F.	16	Drejer Vilh. Schøne
Esbjerg	Hotel Royal	O.	16	Lærer V. Langvad
Fredericia	Hotel Victoria	O. & S.	14	Overretssagfører Vandborg
Kauslund.-Gamb.	Hos Formanden	M.	8	Frisør Larsen, Kauslunde St.
Middelfart	Behrendts Hotel	T.	20	Læge Trolle
Odense	Læseforeningen	M., T. & S.	43	Stadslæge Thal Jantzen
Rudkøbing	Hotel Langeland	Ti.	10	Driftsbestyrer Bülow
Svendborg	Borgerforeningen	Ti.	15	Gasværksbestyrer Knudsen

### 5. Kreds. Kredsformand Kommunefører N. Sørensen, Nykøbing F.

Haslev	Hotel Axellhus	M.	17	Tandlæge Wisén
Maribo	Haandværkerfor.	M.	14	P. Hansen
Nakskov	Hotel Harmonien	F.	23	Dr. Kjerulf Lassen
- „Arb. Skakklub“	Forsamlingsbygning.	O.	18	H. C. Frederiksen
- „Nova“	Missionshotellet	To.	8	
Nykøbing F.	Hotel Phønix	F.	14	Lærer N. Sørensen
Næstved	Hotel Axellhus	M.	25	Redaktør Nøhr
Vordingborg	Hotel Valdemar	To.	12	Trafikass. Gerhard

Forening	Mødested	Mødedag	Medl.	Formand
6. Kreds. Kredsformand Fabrikant Albrecht, Slagelse.				
Frederikssund	Hotel Issefjord	O.	14	Fabrikant S. A. Hansen
Helsingør	Industriforeningen	O.	15	Lærer Størck
Hillerød	Hotel Kronprinsen	Ti.	24	Redaktør L. Hansen
Hørsholm	Hørsholm Hotel	M.	16	Skoleinsp. Tryde
Køge	Hotel Prinsen	Ti.	16	Sp.-Bogholder Heger
Roskilde	Højskolehjemmet	Ti.	20	Bogb. Thorvald Riis
Skelskør	Haandværkerf.	M.	10	Lærer Islev
Slagelse	Højskolehjemmet	O.	17	Lærer Storm

7. Kreds Kredsformand Fuldmægtig A. Nissen, København.				
A. H. 1913	Alm. Hospital	h. D.	10	C. Larsen
Arb. Læseselsk.	Nansensgade 75	Ti. & L.	20	Poul Wandall
H. & K. Forening	Kongens Nytorv 6	M.	31	Fuldmægtig A. Nissen
Kbhvns. Skakf.	Studenteforeningen	O.	49	Overretssagfører Giersing
Skakf. af 7. Juni	Vimmelskaftet 31	M.	14	E. Mortensen
Rønne	Afholdshotellet	Ti.	22	Barber Chr. Madsen
Søborg			11	Fabrikant Chr. Nielsen.

## G. KUNST.

Overretssagfører.

## HORSENS.

*Incasso.*



## EMBLEM

for DANSK SKAKUNION'S  
Medlemmer.

Af Sølv, med Naal eller Knap.  
Pris pr. Stk. 1 Kr. — 5 Stk.  
eller derover 80 Øre pr. Stk.

## GRAVØR A. BORCH.

VIBORGVEJ 90,  
RANDERS

*Løsning: 1) Sc5.*

## Skakklubberne

anbefales mine praktisk indrettede  
**Partilister** med særlig Kolonne til  
**Noter.** Pris: 100 Stk. Kr. 1,00 — 500  
Stk. Kr. 4,00 franko.

**Diagrammer** til Opgaver og Partistil-  
linger. Pris: 100 Stk. Kr. 0,75 — 500  
Stk. Kr. 2,50 franko.

Nyt! Skakparti-Noteringsbog, Nyt!  
trykt i bekvemt Lommeformat, indehol-  
dende Skemaer til 20 Partier samt sær-  
lig Kolonne til Noter.

**Praktisk for alle! — Uundværlig for  
enhver Korrespondancespiller!**  
Pris: 1 Eksemplar 25 Øre — 10 Eks-  
emplarer Kr. 2,00 franko.

## Thorvald Riis, Roskilde,

Bogblinderi og Protokolfabrik.  
Telf. 338. Telf. 338.

## MOTORER.

Diesel — — Sugegas  
Raaolie — Petroleum

A/S. Møller & Jochumsen,  
Horsens.

5., 6., 7., 10. og 12. Aargang af Skakbladet kan faas à 1 Kr.  
pr. Stk. ved Henvendelse til Ekspeditionen.



A. Backhausens Bogtrykkeri, Horsens.