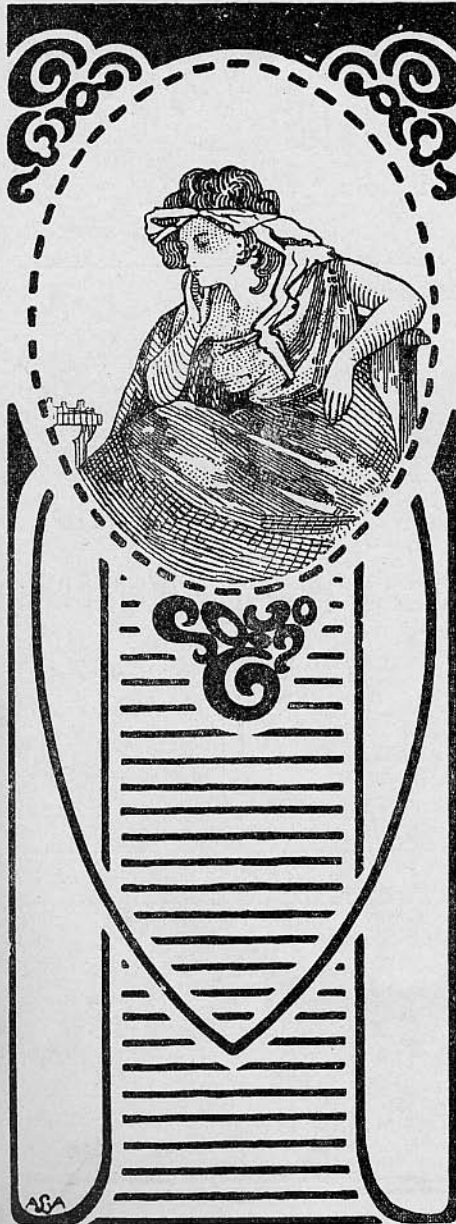


SKAKBLADET

== ORGAN FOR DANSK SKAKUNION ==



Udgaar hver Maaned.
Bestilles gennem Postvæ-
senet i Danmark, Norge og
Sverrig.

Pris Kr. 1,50 inkl. Postp.
(Foreninger i D. S. U. Kr.
1,06) aarlig.

13. Aargang Nr. 6.
December 1916.

*

Redaktion:

Opgaver og Løsninger:
Bogholder E. Knudsen,
Holstebro.

Partier m. v.:

Adjunkt Fr. Weilbach,
Horsens.

Ekspedition:

A. Backhausens Bogtrykkeri,
Horsens.

Reklamationer sker til det
stedlige Posthus.

Medicinske Autoriteter

har ved flere Lejligheder fremhævet

Horsens Maltøl og Maltektstraktøl



som det bedste i sin Art.

Faas overalt.

Faas overalt.

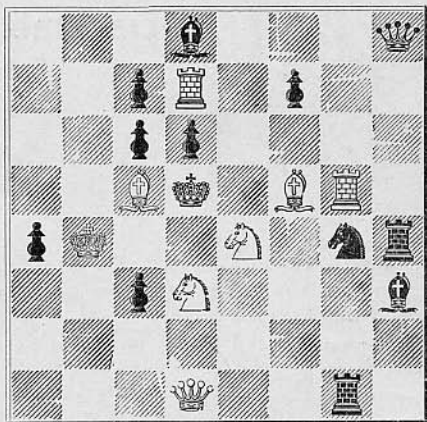
H. W. Bettmann,
(B. Ch. Magazine 1909).



SKRIVE-
MASKINER

Underwood 500 Kr.
Empire . . . 375 Kr.

FR. WEILBACH
HORSENS



Mat i 2 Træk.

Løsningen findes blandt Annoncerne.



Brug
altid
Aggerbecks
Sæber.

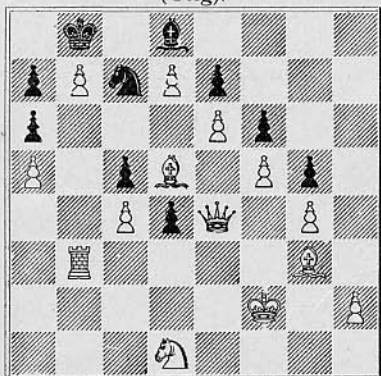


Aalborg Pilsner

smager bedst.

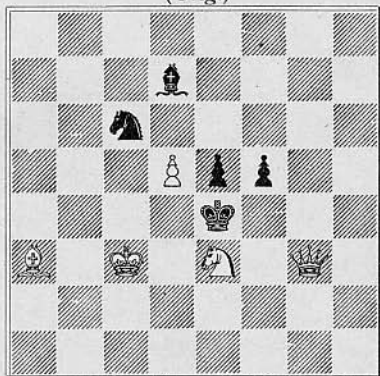
OPGAVER.

1383. K. A. K. Larsen, København.
(Orig.)



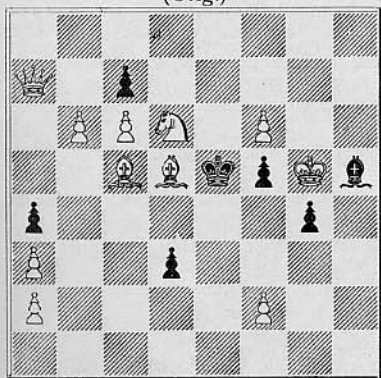
Mat i 4 Træk.

1384. Einar Knúdsen, Holstebro.
(Orig.)



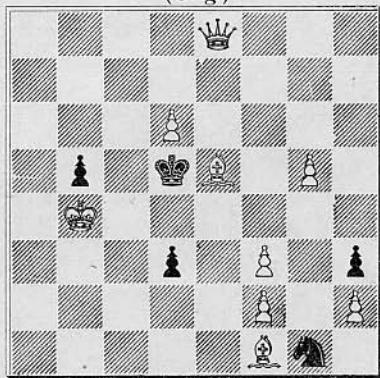
Mat i 3 Træk.

1385. N. Høeg, Horsens,
(Orig.)



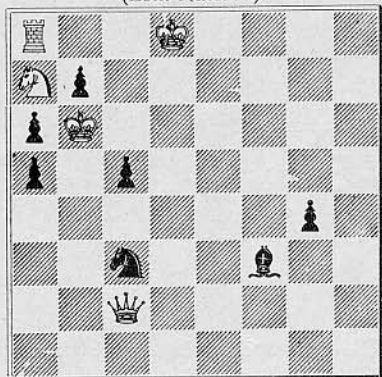
Mat i 3 Træk.

1386. N. Høeg, Horsens.
(Orig.)



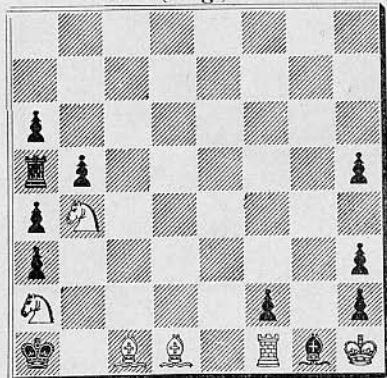
Mat i 3 Træk.

1387. O. Zipperlin.
(Esk.-Kuriren).



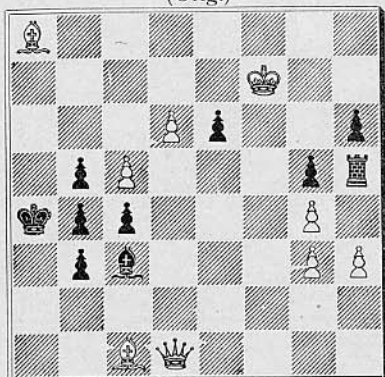
Mat i 3 Træk.

1389. J. A. Broholm, Fyn.
(Orig.)



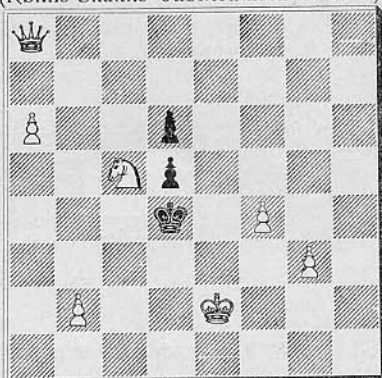
Selvmat i 6 Træk.

1391. A. V. Knudsen Buhelt, Randers.
(Orig.)



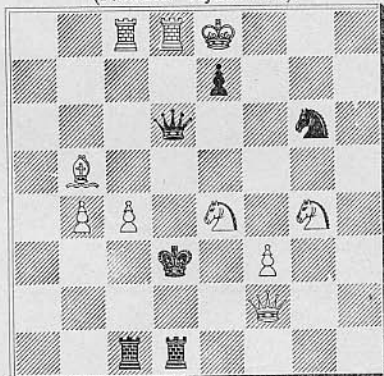
Mat i 4 Træk.

1388. O. Meisling.
(Kbhns Skakf.s Jubilæumsturn. 1915).



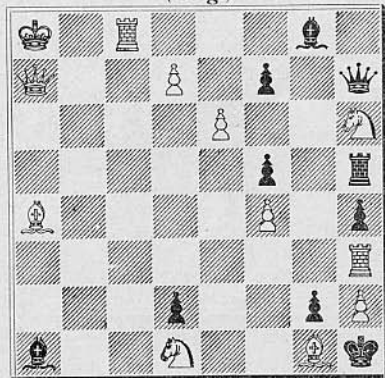
Mat i 3 Træk.

1390. J. J. Rietveld.
(Nederl. Tijdschrift).



Mat i 2 Træk.

1392. A. V. Knudsen Buhelt, Randers.
(Orig.)



Mat i 4 Træk.

Løsninger til Opgaverne i Oktobernumret.

(Bemærkninger af N. Høeg).

Nr. 1363 af F. C. Betts: 1) Te4.

Taarnet maa ikke gaa længere, for ikke at blive angrebet af den sorte Løber, hvis Binding ophæves ved Mattrækket g4—g5.

Nr. 1364 af Adolf Rydén: 1) e6.

Nr. 1365 af R. W. Borders: 1) Sc4, T×S 2) b3×c4. 1) —, D~, 2) Dg6†.
1) —, S×d6 eller Sd4, 2) Dg4†. 1) —, ~, 2) d3†. 1) —, Kd5, 2) Sb6†.

Det er fælles for en overordentlig stor Mængde Opgaver, at to forskellige Matstillinger fremkommer ved de samme Træk af Hvid, men i forskellig Orden. Den ene af Varianterne fremkommer da, naar Sort K. straks frivillig betræder det Felt, hvortil den i den anden Variant drives hen for at sættes Mat. I den foreliggende Opgave gælder dette Varianterne 1. —, Kd5, 2. Sb6†, Kc4, 3. Dg6±.
1. — D~, 2. Dg6†, Kc5, 3. Sb6±.

Nr. 1366 af Ernst Jönsson: 1) Dh4, Lf6, 2) L×b6. 1) —, Lg6, 2) D×g5.
1) —, g6 eller L×b5, 2) Tc4. 1) —, g2 2) De1 eller L×b2. 1) —, ~, 2) Tf4.

Der er unægtelig et stort Misforhold mellem det spinkle Thema og det anvendte Materiale, der blandt andet omfatter alle Hvids Tropper paa nær en Springer og nogle Bønder.

Nr. 1367 af J. P. Hovgaard: 1) Se4, f5×S eller Lc5, 2) Sh4. 1) —, L×L, 2) Se3. 1) —, ~, 2) Sd6.

Præventiv Spærring af en Forsvarslinie (Linien b1—f5) ved Nedledning af en sort Bonde fra Liniens Endepunkt.

Nr. 1368 af J. A. Broholm: 1) Sb3, L×S, 2) Lf8. 1) —, Kc6, 2) Sd4†.
1) —, S×f5, 2) Dd7†.

Linieaabning; det er Linien c5—c3, der ved den sorte Løbers Bortledning aabnes for Dronningens Virkekraft.

Nr. 1369 af E. Zepler: 1) Dh7, Dh1, 2) Se5. 1) —, D×L, 2) Lb1—~†.

En Baningsidé. Dronningen baner Vej for Løberen; Idéen ses klarest ved at sammenligne Løsningen ved Forførelserne 1. Dd3? (e4, f5, g6), Dh1!, 2. Sc5 Dh7†.

Nr. 1370 af E. Zepler: 1) Tg4, Sc3, 2) Tf4, Kd5, 3) Tf5†. 1) —, Kd5, 2) Tg5†, Kc6, 3) Sd4†.

En Tempo-Idé. Taarnet maa først i 2det Træk gaa til f4, thi ellers følger der Træktvang for Hvid efter 1. Tf4? Sc3!

Nr. 1371 af A. V. Knudsen Buhelt: 1) Th1, L×e5, 2) Th8, L×T, 3) Dh1, 3) Dh1, Tg2, 4) Dh8. 2) L×d6†, 3) Kb7, Lb eller f8, 4) T×L. 1) —, Ka6, 2) Th8, Ka7, 3) Dg1, Ld4, Tf2, 4) Dg8. 3) — Ta6, 4) D×c5†.

Den fine Forførelse 1. Tg1? strander kun paa Ka6! 2) Tg8, Ka7! 3) Dh1, Tg2! 4. Dh8, T×T. I Hovedspillet lægger det hvide T. og den sorte L. i skøn Forening Vejen fri for D's lange March'er; foruden selv at bane Vej for D. udfører Taarnet det Hverv ved sin Trusel at tvinge den sorte L. til at rense Diagonalen.

Nr. 1372 af Adolf Rydén: 1) Le5 e6, 2) Sc4, e6×d5, 3) Ld4, d5×S, 4) Lc3, c4×T, 5) Ld2.

En ganske fornøjelig skraa Nedledning af en sort Bonde.

Om Opgave 1362 af C. A. L. Bull kan bemærkes: Denne Opgave er et ubevidst Plagiat af en Opgave af Loyd (Holyoke Transcript 1878), der blot har Tc1 i St. f. f1, Se6 i St. f. e2, Ld4 i St. f. f4, et hvidt Tb5, hvide Bd5 og f4 og er uden Bb3 og e6 (hvor S. staar). At Bull's Opstilling stemmer bedre med Nutidens Smag end Loyd's giver ham naturligvis ikke Ejendomsret til Opgaven. Den ansete Forfatter kan selvfølgelig ikke mistænkes for bevidst Plagiat, saa meget mere som det drejer sig om en Opgave, der ogsaa tidligere, ifølge Alain C. White i hans Loyd-Bog, er bleven ufrivillig plagieret (af Shinkman).

Løser: C. J. A. Berg, A. Mathiassen, Jensen & Larsen, J. A. Broholm, Johs. Sørensen, R. Knudsen (alle) V. Jespersen (1364 — 1367).

Selvturneringen. A. Mathiassen, Jensen & Larsen, R. Knudsen, Axel Cruusberg, jun. (1372).

Opgaver for Begyndere:

Nr. 1384 og 1390.

Løser: A. Schreiber, O. Weisflog, Tarok, Th. Chr. Jensen, Chr. Høet (alle) E. Nielsen (1363).

Den nordiske Skakturnering i København.

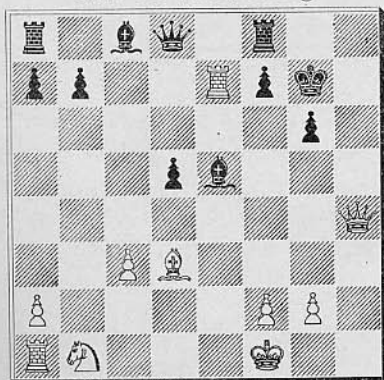
Beretningen er nu udkommet paa F. Englunds Forlag i Stockholm under Titelen: „Nordiska Schackförbundets sjunde Kongress med Turneringer“, udgivet af Gustaf og Ludvig Collijn. Bogen leveres Abonntenter paa „Tidskrift för Schack“ som Nr. 8—9 af Aargang 1916. Foruden Meddelelser om Kongressen findes alle de Partier, som blev spillet i Mesterklassen og 1ste Klasse. Gustaf Nyholm har udarbejdet Noterne til Mesterpartierne, Bertil Rask til 1ste Klasses Partier.

Fra norsk Side fremkom der paa Kongressen Indbydelse til at holde den næste Turnering i Kristiania i 1917. Indbydelsen vil blive forelagt Forbundsstyrelsen.

Dg5!

I Partiet *Johner — Svensson* i Nordisk Skakforenings Turnering (meddelt her i Bladet som Nr. 446) begik Svensson i 18de Træk den Fejl at modtage et Taarnoffer, medens han med Dg5 havde afværget alle Farer og vistnok faaet det bedste Spil. I sin Ærgrelse herover lovede han højt og helligt ikke at forsømme Dg5, naar som helst Lejligheden bød sig. Der indtraf nu det morsomme Tilfælde, at Svensson vandt 3 Partier, og i dem alle tre var Dg5 det afgørende Træk.

Sort: O. v. Löwenborg.



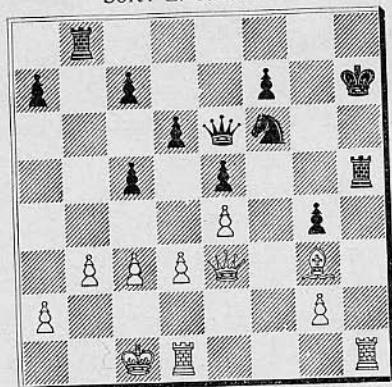
Hvid: S. O. Svensson.

I Partiet mod *v. Löwenborg*, en Evansgambit, hvor Svensson havde de hvide Brikker, var man ved det 20de Træk naaet til hosstaaende Stilling.

Svensson trækker Dg5!

Unægtelig et meget stærkt Træk! Dronningen truer paa een Gang med at slaa Le5 og med Mat i 2 Træk ved D×g6†. Sort maa nu give Dronningen ved D×e7, og dermed er Partiet tabt.

Sort: E. Jacobsen.

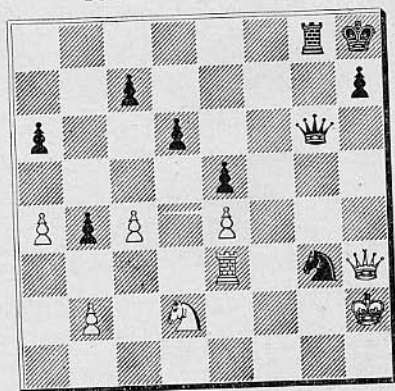


Hvid: S. O. Svensson.

Mod *Gustav Nyholm* havde Svensson Sort i et spansk Parti, og Stillingen var efter Hvids 35te Træk, som Diagrammet viser. Svensson spillede naturligvis Dg5. Her er Trækket for saa vidt mindre heldigt, som det ved rigtigt Modspil kun fører til Remis. Men en saa lamrende Virkning havde Hr. Svenssons Patenttræk, at Nyholm i sin Forbløffelse trak 36. Sf1? Han skulde ganske simpelt have slaet Sg3 med Dronningen. Sort kan saa spille Dh6†, 37. Dh3, Dg5, hvorefter Hvid vel atter spiller Dg3. Trækket 36. Sf1 er beregnet paa at forlede Sort til S×f1†, 37. D×f1, D×e3, hvorefter Hvid gør Remis ved Df6†. Men Sort har et meget bedre Træk: 36. —, Sg3×e4, hvorefter Hvid opgav Partiet.

Det andet Tilfælde indtraf i Partiet mod *E. Jacobson*, hvor Svensson ligeledes havde Fortrækket. Uagtet Jacobson før Spillets Begyndelse var blevet advaret om at tage sig iagt for Svenssons Yndlingstræk, glemte han i Stridens Hede de velmente Raad. Hans sidste Træk var c6—c5, hvor han burde have spillet Tg8. Svensson var der straks med Dg5! hvorved han vinder en Officer og dermed Partiet.

Sort: S. O. Svensson.



Hvid: G. Nyholm.

TEORI OG PARTIER.

Parti Nr. 452.

Dronningbondespil.

1. Parti i „Politikens“ Skakmatch, spillet fra 6. August til 17. September 1916.

O. v. Löwenborg *Johs. Giersing* og *B. Rask, Stoch-* *l. Juhl, Københ-*
holm. *havn.*

1. d2—d4 d7—d5
2. Sg1—f3

Naar dette Træk hyppig anvendes i Stedet for det traditionelle 2. c4, skyldes det sikkert i første Række Frygten for Kontragambiten 2. e4, e5. Det Angreb som Sort opnaar efter 3. d×e, d4, 4. Sf3, Sc6, 5. Sbd2, f6, 6e×f, S×f6 (eller D×f6 efterfulgt af 0—0—0—), maa ikke undervurderes, men dets Rigtighed er tvivlsom. Hvid spiller bedst 7. g3 efterfulgt af Lg2.

2. c7—c5

Nu er det Sort, der spiller Dronning-gambit, og det er klart, at han ikke behøver at frygte for Kontragambiten, der nu slet ikke gaar, en Omstændighed, der taler imod Gambitens Korrekthed i Baghaanden.

3. c2—c4

I Deutsche Schachzeitung Maj—Juni 1916 har Dr. Krause undersøgt dette Træk og mener, det er en Fejl; han hævder med Rette, at nu er det Sort,

der faar Initiativet, og Hvid, der kommer et Træk bagefter.

3. c5×d4!
4. Dd1×d4

Foruden dette Træk kommer, da S×d4, e5 øjensynlig er daarligt for Hvid, kun c×d i Betragtning. Derpaa følger ifølge nævnte Analyse 4. D×d5, 5. Sc3, (5. D×d4, D×d4, 6. S×d4, e5) Da5, 6. D×d4 (6. S×d4, Sf6, 7. Ld2 e5, 8. Sdb5, Dd8! 9. Le3, Ld7! 10. Sd6†, L×d6, 11. D×d6, Sc6, 12. 0—0—0, Da5, 13. g3, 0—0—0, 14. Lg2, Sg4 med Fordel for Sort). Sc6, 7. Dd5 (Dh4, Sb4) Dc7! 8. e4, Sf6, 9. Db3, e5, 10. Sd5, S×d5, 11. e×d, Lb4†! 12. Kd1, Le6! efterfulgt af 0—0—0 med overlegent Angreb.

4. e7—e6!

I Bilguers Haandbog anføres efter et Parti Marco—Englund, Stockholm 1906, 4. — —, Sc6 som bedst, men der følger 5. D×d5, D×d5, 6. c×d5, Sb4, 7. Sa3, Sf6, 8. Se5! Dr. Krause), Sb×d5, 9. e4, S×e4? 10. Lb5† og Hvid vinder.

5. c4×d5 e6×d5
6. Sb1—c3

I den ovennævnte Analyse anføres 6. e4, Sc6, 7. Lb5, (7. D×d5, D×d5, 8. e×d5, Sb4, 9. Sa3, S×d5 med godt Spil for Sort) Ld7, 8. D×d5, (8. L×c6, L×c6, 9. e×d5, D×d5) Sf6, 9. Dc4,

Tc8 10. Sc3, Sb4, 11. De2, Sc2† 12. D×c2, L×b5, 13. Db3, Lc4, 14. Da4†, b5, 15. S×b5, Dd7, 16. Sc3, D×a4 17. S×a4, S×e4 og Sort genvinder Bonden med godt Spil.

6. Sg8—f6!

Langt bedre end b — — Le6, hvor- paa 7. e4 følger med Kraft.

7. e2—e3

Med dette Træk opgiver Hvid ethvert Forsøg paa at gendrive Sorts Spil. I den nævnte Analyse spilles 7. e4, Sc6, 8. Lb5, d×e 9. D×d8, K×d8, 10. L×c6, b×c, 11. Sg5, Le6, 12. S×e6, f×e6 13. Lg5, Lb4, 14. 0—0—0†, Kc7, 15. L×f6, g×f, 16. S×e4, f7—f5, 17. Sg5, Tae8, 18. f4, e5 med tvivlsomt Spil.

Paa 7. Lg5 kan følge Le7 8. 0—0—0, 0—0 9. L×f6, L×f6 10. D×d5, Dc7 med stærkt Angreb for Bonden.

7. Sb8—c6

8. Lf1—b5 Lc8—d7

Stærkere er 8. —, Ld6 efterfulgt af 0—0. Hvid bliver da alligevel nødt til at bytte paa c6, og Sort har sparet Trækket Ld7. Sort behøver ikke at frygte 9. e4, 0—0, 10. L×c6, b×c, 11. e5, Te8, 12. 0—0, c5 13. Df4, Lc7 (eller Sh5).

9. Lb5×c6 b7×c6

10. b2—b3 Lf8—d6

11. Lc1—b2 0—0

12. 0—0 Dd8—e7

13. Ta1—c1

Hvids Plan gaar øjensynlig ud paa at sætte sig fast paa c5, f. Eks. ved Sa4 og Sc5, og angribe c Bonden. Samtidig er Springerens bundet til f6 og kan ikke efter Sa4 gaa til e4 paa Grund af Matruslen paa g7. Sort beslutter sig derfor til ved det følgende Træk at forjage Dron-

ningen fra dens dominerende Plads paa d4.

13. Tf8—b8

14. Dd4—d3

Nu duer 14. Sa4 ikke; thi saa følger Tb4, 15. Dc3, Tg4, 16. Sc5? L×c5 17. D×c5, De4, 18. Kh1, T×g2! 19. K×g2, Lh3† og vinder, og paa 14. Se2 følger a5!

14. Tb8—b7?

Sort kan ikke spille 14. —, Se4, da der følger 15. S×e4, d×c, 16. Dd4, f6, 17. Tfd1, og en af Løberne falder. For at dække Løberen spilles Taantrækket, men det er svagt, langt stærkere var a5! Paa Se2 følger saa a4, og paa 15. Sa4 følger Se4.

15. Sc3—e2 Sf6—e4

16. Se2—g3 Se4×g3

Sort maa slaa; thi paa f5 følger 17. Sh5. Bedre var dog at slaa med Løberen. Efter 16. —, L×g3, 17. h×g, stod Springerens stærkt paa e4.

17. h2×g3 Ta8—c8

18. Tf1—e1 f7—f5

Nødvendigt for at hindre Gennembrudet ved e4.

19. Sf3—d4 Ld6—b4

Dette er et Tempotab, da det driver Taarnet derhen, hvor det vil, nemlig til c2. Bedre var 19. —, Df7 eller De4.

20. Te1—e2 De7—f7

20. —, c5 gaar ikke, da der følger 21. S×f5, Df7, 22. D×d5.

21. Dd3—a6

Herfra bliver Dronningen jaget tilbage, bedre var først Tec2.

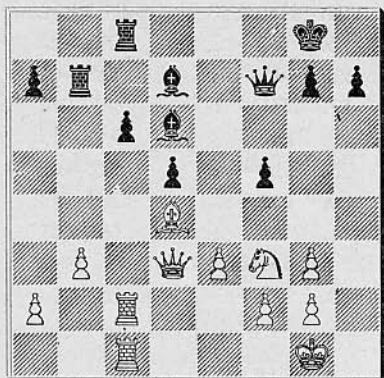
21. Tc8—c7

22. Te2—c2 Tb7—b6

23. Da6—d3 Lb4—d6

24. Sd4—f3 Tc7—c8

25. Lb2—d4 Tb6—b7



26. Dd3—a6

Nu vender Dronningen frygtelig tilbage.

26. Tb7—c7

27. Ld4—c5

Stærkere end 27. Se5, De8!

27. Df7—f6

28. Lc5×d6 Df6×d6

29. Sf3—d4

Triuende med Sb5!

29. Dd6—f6

30. Tc2—c5

Nu gaar 30. Sb5 ikke, da der følger c×b 31. D×f6, T×c2!

30. f5—f4

Et fortvivlet Forsøg paa at skaffe sig Modangreb. Spillet kan ikke holdes, Sorts Brikker er omtrent Pat, og Hvid truer med b4 og b5, hvorved c Bonden erobres.

31. g3×f4 Df6—g6

32. b3—b4 h7—h5?

32. —, Lh3 33. Df1 fører ikke til noget for Sort, bedre var dog h6.

33. Tc5×d5; c6×d5

34. Da6×g6 Tc7×c1†

35. Kg1—h2 h5—h4

36. Dg6—g5 Tc8—c7

37. Dg5×d5† Kg8—f8

38. e3—e4 Opgivet.

Hvid har nu Dronning og 3 Bønder mod Sorts 2 Taarne, og Fremrykningen af Bønderne vil hurtig afgøre Spillet i Hvids Favør, hvorfor Sort foretrak at opgive straks.

(Noterne af J. Juhl og J. Møller i „Politiken“).

Parti Nr. 453.

Dronningbondespil.

Spillet i Nordisk Skakforbunds Mesterturnering i København den 3. Juli 1916.

J. Giersing. O. v. Löwenborg.

1. d2—d4 Sg8—f6
2. Sg1—f3 d7—d6
3. Sb1—c3 d6—d5!
4. e2—e3

Bilguers Haandbog anbefaler Lf4.

4. e7—e6
5. Lf1—e2 c7—c5
6. 0—0 Sb8—c6
7. b2—b3 Lf8—e7
8. Lc1—b2 c5×d4
9. e3×d4 a7—a6
10. Le2—d3

Ved sin nu følgende Manøvre stræber Hvid at komme til det befriende Træk c2—c4.

10. Dd8—c7
11. Sc3—e2 b7—b5
12. Dd1—d2

Saa vel c2—c4 som Se5 havde været at foretrække for Tekstrækket.

12. Sf6—e4
13. Dd2—e3 f7—f5

14. Ta1—c1 0—0

15. c2—c4

Se5 kom ogsaa i Betragtning. Den valgte Fortsættelse ser dog nok saa kraftig ud, thi paa

15. f5—f4

spiller Hvid ganske simpelt

16. Se2×f4 Dc7×f4

og vinder Officeren tilbage ved

17. c4×d5

Hvids Beregninger krydses imidlertid ved Sorts paafølgende elegante Offer-spil.

24. De2×d3 Dh2×b2

25. Tc5—c2 Db2—a3

26. d4—d5 Ta8—c8

27. Tf1—h1 h7—h6

28. Th1—h2 Da3—d6

29. Th2—e2 Tc8—d8

30. Te2—e4 Dd6—g3†

31. Ke1—e2 Td8×d5!

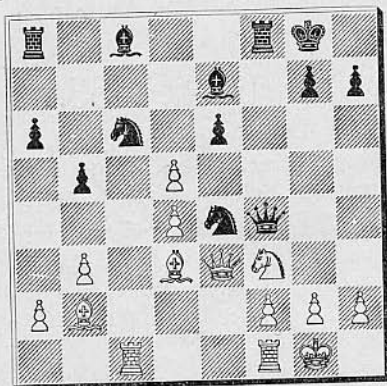
Det sidste Haab brister!

32. e6—e7 Td5×d3

33. e7×f8D† Kg8×f8

Opgivet.

(Kongresbogen).



17. Se4×f2

18. Kg1×f2

D×f2 var det ene mulige.

18. Sc6—b4

19. d5×e6

Nu begynder Lavinen at rulle. Med Lb1 var Faren endnu ikke overhængende.

19. Le7—g5!

Det ene Kølleslag efter det andet!

20. De3—e2 Lc8—b7

Stærkt var ogsaa D×h2 (21. Th1? Lh4† og Mat i næste Træk).

21. Tc1—c5.

Hvid er fortabt, hvad han end spiller.

21. Lb7×f3

22. g2×f3 Df4×h2†

23. Kf2—e1 Sb4×d3†

Parti Nr. 454.

Fransk Parti.

Spillet i Københavns Industriforenings Vinterturnering, Maj 1916.

Vilh. Nielsen.

K. Erichsen.

1. e2—e4 e7—e6

2. d2—d4 d7—d5

3. Sb1—c3 Sg8—f6

4. e4—e5 Sf6—d7

Paa Se4 følger 5. Se2 truende med at fange Springerens ved f3 (h6, 6. h4).

5. f2—f4 c7—c5

6. d4×c5 Lf8×c5

7. Dd1—g4 g7—g6

Bedre er det sædvanlige 0—0.

8. Lf1—d3 Sb8—c6

9. Sg1—f3 f7—f5

10. Dg4—g3 a7—a6

Forberedende Angrebstræk mod den ventede lange Rokade. Stærkere var dog Sb4.

11. h2—h4 Sd7—f8

12. h4—h5 Th8—g8

Der trues med 13. hg, S×g6 14. T×h7, T×T 15. D×g6†, Tf7 16. Sg5. Taarnet staar imidlertid ikke godt paa g8; Sort skulde straks spille De7.

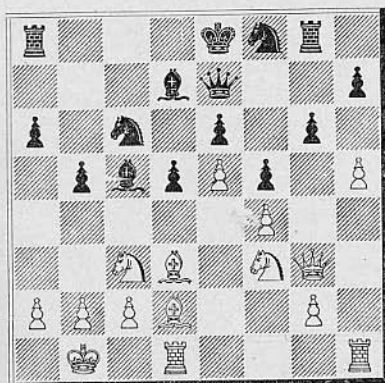
13. Lc1—d2 Dd8—e7

14. 0—0—0 b7—b5

Her kunde Sb4 have forpurret det af Hvid planlagte Angreb. Kombinationen 15. L×f5, e† 16. a3, a5! vilde falde ud til Fordel for Sort.

15. Kc1—b1 Lc8—d7

Nu var b5—b4 paa sin Plads.



16. Ld3×f5!

Et fortrinligt Træk, som sikkert er kommet overraskende for Sort; slaas Løberen med e-Bonden, griber S×d5 afgørende ind.

16. b5—b4

17. Sc3×d5! e6×d5

18. e5—e6 Ld7—c8

At slaa Bonden er ikke raadeligt f. Eks.

L×e6 19. L×L, S×L, 20. f5!

19. h5×g6 h7×g6

20. Lf5—g4 Lc5—d6

21. Dg3—h3 Tg8—g7

22. Sf3—g5 Ke8—d8

23. Ld2—d3 d5—d4

24. Le3×d4 Sc6×d4

25. Td1×d4 Kd8—c7

26. Dh3—e3! Lc8—b7

27. Td4×d6

Afgørende. Ved dette smukke Træk forhindres Ta8—d8.

27. De7×d6

28. Th1—d1 Dd6—e7

29. De3—e5† Kc7—b6

Kc8 kan medføre 30. Td7, S×T, 31. e6×d7†, (Kd8?, Da5±) eller 30. D×g7, D×D, 31. e7†, Kc7 32. e†D, D×f8, 33. Se6†.

30. Td1—d6† Kb6—a7

31. De5—d4† Ka7—b8

32. Dd4—b6 Opgivet.

Gaar Kongen til c8, følger 33. Td8†, D×T 34. e7† og Mat i næste Træk.

Et af vor gamle Skakmester smukt gennemført Parti.

(Hver 8. Dag).

Parti Nr. 455.

Dronningbondespil.

Matchparti, spillet i New-York 1916.

Janowski.

Marshall.

1. d2—d4

d7—d5

2. Lc1—f4

c7—c5

3. e2—e3

Sb8—c6

4. c2—c3

e7—e6

5. Sb1—d2

Lf8—d6

6. Lf4—g3

f7—f5

Marshall behandler denne ofte spillede Variant paa en original Maade.

7. Sg1—f3

Sg8—f6

8. Sf3—e5

0—0

9. f2—f4

Ld6×e5

10. f4×e5

Bedre var d4×e5.

10. Sf6—e4

f5×e4

11. Sd2×e4

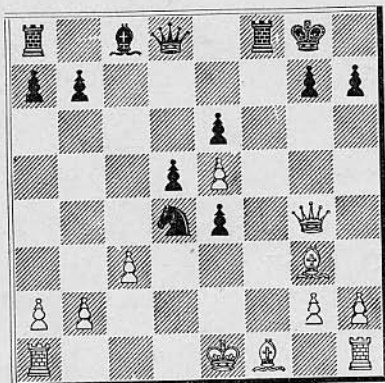
f5×e4

Sort er nu noget i Fordel paa Grund af den aabne f-Linje.

12. Dd1—g4

Dette Træk viser sig at være en Fejl, som Marshall med udmærket Positionsblik udnytter. 12. Dd2 var det rette.

12. c5×d4
13. e3×d4 Sc6×d4!



14. c3×d4 Dd8—a5†
15. Ke1—d1 Lc8—d7
16. Dg4—e2
Paa b3 følger Dc3.
16. Ld7—a4†
17. Kd1—c1
Hvis Hvid nu spiller b3, saa L×b3†.
17. Ta8—c8†
18. Kc1—b1 Tf8×f1†
19. Th1×f1 La4—b5
20. De2—d1 Lb5—d3†
21. Dd1×d3 e4×d3
22. a2—a4 Tc8—c2
23. Lg3—f4 Da5—b4
24. Lf4—c1 Tc2×g2
25. Tal—a3 d3—d2
Opgivet.

MEDDELELSER.

Horsens Skakforening har begyndt sin Vinterturnering. Spillerne er ordnede efter *Hannemanns* System i 11 Klasser, idet dog nogle Klasser er tomme. Det nye System vækker almindelig Tilfredshed.

Den 6. Novembr spillede Overretsagfører *Kunst* 15 Partier samtidig. Resultatet var meget ærefuldt for Simultanspilleren: 9 vundne Partier, 3 tabte og 3 remis.

København. Efter at „*Politiken*“s Telegrafmatch mellem København og Stockholm er afsluttet med det Resultat, at hver af Parterne vandt et Parti, fortsættes nu med en lignende Kamp mellem København og Kristiania. Paa dansk Side kæmper *J. Juhl* og *J. Møller*, paa norsk *O. Smedal* og *J. Brehke*.

Dansk Skakunion.

Forretningsudvalget: Formand: Overlærer *V. Thoresen*, Randers. Kasserer: Overretssagf. *J. Giersing*, København. Turneringsleder: Bogb. *Thorvald Riis*, Roskilde. Samtlige Kredsformænd udgør i Forening med ovennævnte Forretningsudvalg den samlede Bestyrelse.

Foreninger under Unionen.

Forening	Mødested	Mødedag	Medl.	Formand
1. Kreds. Kredsformand Ingeniør Hannemann, Randers.				
Aalborg	Klubben og Royal	To. & Ti.	48	Oberstløjtnant Tjeld
Arden	Afholdshotellet	O.	18	Bogholder Hoffmann
Hjørring	Forsamlingsbygning.	O.	10	G. Østergaard, Hæstrup Vestergaard
Hobro	Grand Hotel	M.	18	Købmand Thomsen
Pandrup-Hune			14	Martin Christensen
Randers	Harmonien	O. & S.	38	Overlærer A. Hansen
2. Kreds. Kredsformand Amtsvevinspektør Ellert, Holstebro.				
Holstebro	Højskolehjemmet	M. & F.	30	Amtsvevinspektør Ellert
Lemvig	Afholdshotellet	O.	28	Postekspedient H. Berg
Thisted	Hotel Royal	To.	24	Amtsvevinspektør Dalsgaard
Vemb	Gæstgivergården	M.	16	Bødkermester Christensen
Herning	Højskolehjemmet	Ti	10	Lærer A. J. Marcussen
3. Kreds. Kredsformand Overretssagfører Kunst, Horsens.				
Aarhus	Frislgsh., Amaliegade	Ti. & S.	36	Urmager Savstrup
Brædstrup	Afholdshotellet	Ti.	9	Proprietær J. C. Lassen
Grenaa	Hotel Dagmar	F.	19	Købmand Holch
Æbeltoft	Hotel Vigen	O.	8	Apotheker Obel
Horsens	Jørgensens Hotel	M.	36	Adjunkt Weilbach
4. Kreds. Kredsformand Læge Trolle, Middelfart.				
Bogense	Haandværkerfor.	F.	16	Drejer Vilh. Schøne
Esbjerg	Hotel Royal	O.	16	Lærer V. Langvad
Fredericia	Hotel Victoria	O. & S.	14	Overretssagfører Vandborg
Kauslund.-Gamb.	Hos Formanden	M.	8	Frisør Larsen, Kauslunde St.
Middelfart	Behrendts Hotel	T.	20	Læge Trolle
Odense	Læseforeningen	M., T. & S.	43	Stadslæge Thal Jantzen
Rudkøbing	Hotel Langeland	Ti.	10	Driftsbestyrer Bülow
Svendborg	Borgerforeningen	Ti.	15	Gasværksbestyrer Knudsen
5. Kreds. Kredsformand Kommunelærer N. Sørensen, Nykøbing F.				
Haslev	Hotel Axelhus	M.	17	Tandlæge Wisén
Maribo	Haandværkerfor.	M.	14	P. Hansen
Nakskov	Hotel Harmonien	F.	23	Dr. Kjerulf Lassen
- „Arb. Skakklub“	Forsamlingsbyggn.	O.	18	H. C. Frederiksen
- „Nova“	Missionshotellet	To.	8	
Nykøbing F.	Hotel Phønix	F.	14	Lærer N. Sørensen
Næstved	Hotel Axelhus	M.	25	Redaktør Nøhr
Vordingborg	Hotel Valdemar	To.	12	Trafikass. Gerhard

Forening	Mødested	Mødedag	Medl.	Formand
6. Kreds. Kredsformand Fabrikant Albrecht, Slagelse.				
Frederikssund	Hotel Issefjord	O.	14	Fabrikant S. A. Hansen
Helsingør	Industriforeningen	O.	15	Lærer Størck
Hillerød	Hotel Kronprinsen	Ti.	24	Redaktør L. Hansen
Hørsholm	Hørsholm Hotel	M.	16	Skoleinsp. Tryde
Køge	Hotel Prinsen	Ti.	16	Sp.-Bogholder Heger
Roskilde	Højskolehjemmet	Ti.	20	Bogb. Thorvald Riis
Skelskør	Haandværkerf.	M.	10	Lærer Islev
Slagelse	Højskolehjemmet	O.	17	Lærer Storm

7. Kreds Kredsformand Fuldmægtig A. Nissen, København.				
A. H. 1913	Alm. Hospital	h. D.	10	C. Larsen
Arb. Læseselsk.	Nansensgade 75	Ti. & L.	20	Poul Wandall
H. & K. Forening	Kongens Nytorv 6	M.	31	Fuldmægtig A. Nissen
Kbhvns. Skakf.	Studenterforeningen	O.	49	Overretsagfører Giersing
Skakf. af 7. Juni	Vimmelskaftet 31	M.	14	E. Mortensen
Rønne	Afholdshotellet	Ti.	22	Barber Chr. Madsen

Skakklubberne

anbefales mine praktisk indrettede Partilister med særlig Kolonne til Noter. Pris: 100 Stk. Kr. 1,00 — 500 Stk. Kr. 4,00 franko.

Diagrammer til Opgaver og Partistillinger. Pris: 100 Stk. Kr. 0,75 — 500 Stk. Kr. 2,50 franko.

Nyt! Skakparti-Noteringsbog, Nyt! trykt i bekvemt Lommeformat, indeholdende Skemaer til 20 Partier samt særlig Kolonne til Noter.

Praktisk for alle! — Uundværlig for enhver Korrespondancespiller!
Pris: 1 Eksemplar 25 Øre — 10 Eksemplarer Kr. 2,00 franko.

Thorvald Riis, Roskilde,
Bogbinderi og Protokolfabrik.
Telf. 338. Telf. 338.

Løsning: 1) $S \times d6$.

MOTORER.

Diesel — — Sugegas
Raolie — Petroleum

A/S. Møller & Jochumsen,
Horsens.

G. KUNST.

Overretsagfører.

HORSENS.

Incasso.

Skakbladet.

Nedennævnte ældre Aargange af „Skakbladet“ kan faas ved Henvendelse til Ekspeditionen.

5. Aargang,	1908-09, komplet	Kr. 1,00
6. —	1909-10, „	- 1,00
7. —	1910-11, „	- 1,00
10. —	1913-14, „	- 1,00
12. —	1915-16, „	- 1,00



A. Backhausens Bogtrykkeri, Horsens.