

SKAKBLADET

== ORGAN FOR DANSK SKAKUNION ==



Udgaar hver Maaned.
Bestilles gennem Postvæ-
senet i Danmark, Norge og
Sverrig.
Pris Kr. 1,50 inkl. Postp.
(Foreninger i D. S. U. Kr.
1,06) aarlig.

12. Aargang Nr.12.
Juni 1916.

✱

Redaktion:
Opgaver og Løsninger:
Bogholder E. Knudsen,
Holstebro.
Partier m. v.:
Adjunkt Fr. Weilbach,
Horsens.
Ekspedition:
A. Backhausens Bogtrykkeri,
Horsens.
Reklamationer sker til det
stedlige Posthus.

Medicinske Autoriteter

har ved flere Lejligheder fremhævet

Horsens Maltøl og Maltekraktøl



som det bedste i sin Art.

Faas overalt.

Faas overalt.

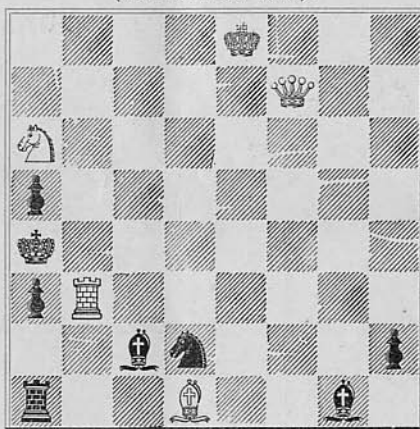
Ernst Bergkvist.
(Esk.-Kuriren 1916).



SKRIVE-
MASKINER

Underwood 500 Kr.
Empire . . . 375 Kr.

FR. WEILBACH
HORSENS



Mat i 2 Træk.

Løsningen findes blandt Annoncerne.



Brug
altid
Aggerbecks
Sæber.

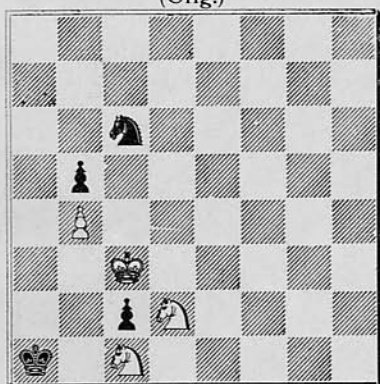


Aalborg Pilsner

smager bedst.

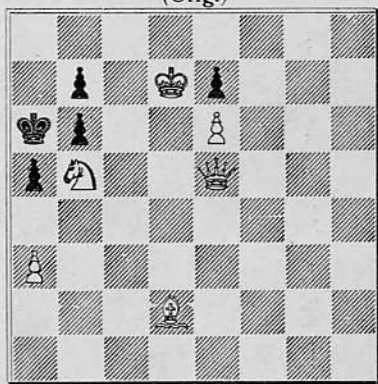
OPGAVER.

1323. J. Scheel, Slemdal.
(Orig.)



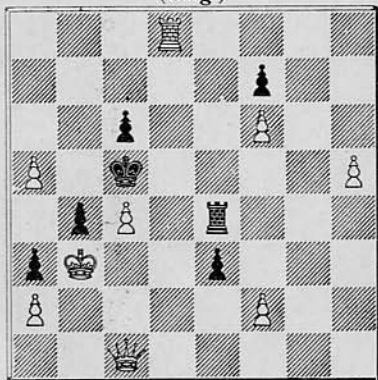
Mat i 3 Træk.

1324. N. Høeg, Horsens.
(Orig.)



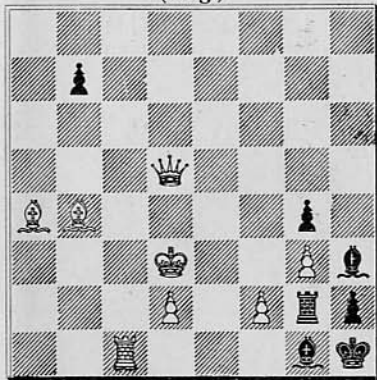
Mat i 3 Træk.

1325. N. Høegh, Horsens.
(Orig.)



Mat i 3 Træk.

1326. N. P. Madsen, Fruens Bøge.
(Orig.)



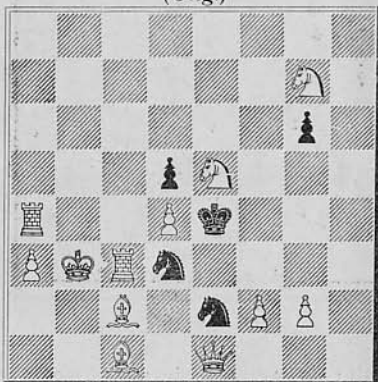
Mat i 5 Træk.

1327. N. P. Madsen, Fruens Bøge.
(Orig.)



Selvmat i 6 Træk.

1329. R. W. Borders, Durban.
(Orig.)



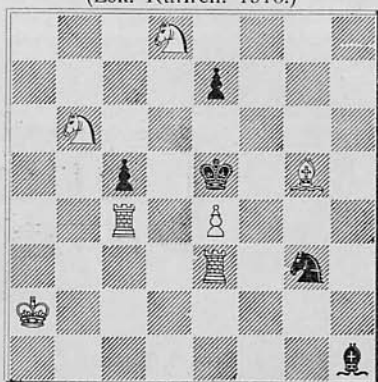
Selvmat i 6 Træk.

1331. C. Schlechter.
(Deutsche Schachzeitung.)



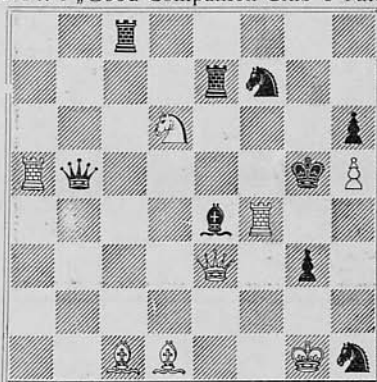
Mat i 3 Træk.

1328. R. Leopold.
(Esk. Kuriren. 1916.)



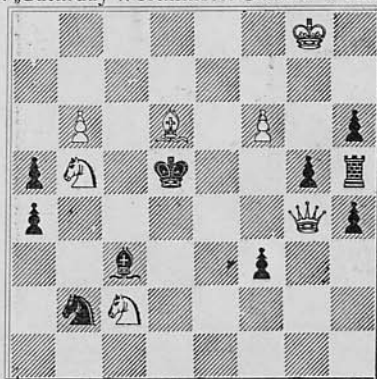
Mat i 2 Træk.

1330. G. Guidelli.
(1. Pr. i „Good Companion Club“s Turn.)



Mat i 2 Træk.

1332. Godfrey Heathcote.
(1.Pr. „Saturday Westminster Gazette“s Turn.)



Mat i 4 Træk.

Løsninger til Opgaverne i Aprilnumret. (Bemærkninger af N. Høeg).

Nr. 1303 af N. Høeg: 1) Th4, T×b4, 2) Lg4, Tb2, 3) L×T, 2) —, T~, 3) L×d7†. 1) —, Th5, 2) T×T, L×T. 3) L×d7†, 2) —, Lf7, 3) Tb5, 2) —, K×b4, 3) Th4†. 1) —, L~, 2) Sc5†, T×S, 3) L×d7†.

Fremstiller det „parakritiske“ Træk; Kombinationen er opfundet af *P. A. Orlimont*, der dog gav den en noget rudimentær Form; senere har jeg opdyrket den, og foreliggende Opgave betegner vel nok min bedst lykkede Fremstilling af den. Det er en Skæringspunktkombination, hvor imidlertid ikke, som sædvanlig, den *angribende* Brik passerer Skæringspunktet for at muliggøre en Afspærring, men hvor den *angrebne* Brik (T) passerer Skæringspunktet (g4), for at et paafølgende Spærretræk (Lg4) kan beskytte den mod den angribende sorte Brik (T). Det er i denne Opgave lykkedes at gøre saavel det „parakritiske“ Træk som Spærretrækket fuldstændig hensigtsrene, d. v. s., de udføres udelukkende i den af Idéen angivne Hensigt, og Idéen fremtræder saaledes i sin rene og mulige Form.

Nr. 1304 af R. Knudsen: 1) Ld4, Kd6, 2) L×d5, K×L, 3) Td7†.

Udprægede Tvangsforanstaltninger for at faa den sorte K til at „gaa i Gynge“ her repræsenteret af Feltet d5, hvorefter Hvid kan afbrænde sit smukke Springer-mat-Fyrværkeri. Tiltalende er det, naar der i to symmetriske Matbilleder som de paa c6 og e6, uden at Symmetrien brydes, skabes nogen Afveksling, som her ved Springerens forskellige Position i de to Mætter; det ellers for stive ved den Art Symmetri ophæves derved.

Nr. 1305 af E. Zepler: 1) Ld1, Ke4, 2) Dc5, 1) —, c5, 2) Le2.

Biløsning: 1) Sf4, ~, 2) Sh5.

Nr. 1306 af J. F. P. Hovgaard: 1) Te7, L×T, 2) D×h7, 1) —, Lf7, 2) Te5, 1) —, ~, 2) D×e2†.

Et Rømningsoffer. Hvis hvidt T manglede, kunde Hvid spille 1) Dh7, Le7, 2) c5. Ved at ofre Taarnet opnaar Hvid den samme Situation, idet Sort fjerner den Hindring som Taarnet repræsenterer. Her tvinges Sort ved en Trusel til at modtage Offeret; nok saa udpræget bliver Idéen i Træktvangsudførelse.

Nr. 1307 af E. Zepler: 1) La6.

Linieaabnings-Offer.

Nr. 1308 af P. Wahlmark: 1) Ld4.

Nr. 1309 af A. V. Knudsen Buhelt: 1) Ld4, Sd6, 2) Ld3, Sc8, 3) Lc5, ~, 4) L×S. 2) —, Se8, 3) Le5, ~, 4) L×S. 1) —, Se7, 2) Le3, Sg8, 3) Lg5, ~, 4) L×S. 2) —, Sc8, 3) Lc5, ~, 4) L×S.

Springerfangst, en Opgave af samme Art som 1261 og 1262. De to hvide Løbere er dog aabenbart et mindre gunstigt Materiale at arbejde med end D eller to Taarne.

Nr. 1310 af N. Høeg: 1) Tb7†, Tg7, 2) Lg2. 1) —, Tb2, 2) Se6.

Et spinkelt lille Thema, der burde have haft et indledende Træk; men et saadant lod sig ikke finde.

Nr. 1311, Motto: „Nesta“: 1) Db6, d5×c4, d4, 2) Dc6†. 1) —, Kf5, 2) Se3†. 1) —, Kf3, 2) Sh2. 1) —, Lg2, 2) Ld3†. 1) —, g6, 2) Df2.

En Matbilledopgave af fortrinligste Art. — Overmaade smuk er Dubleringen af Løbermatten paa Felterne e4 og g2.

Nr. 1312 af R. W. Borders: 1) Sb3, Kd5, 2) Sc7†. 1) —, Sa5 ell. S~, 2) Sd2†. 1) —, L×c6, 2) Sd6†. 1) —, Lb8, 2) Sc7†. 1) —, ~, 2) Df3.

Ogsaa en meget smuk Matbilledopgave. Konstruktionen er her lidt mindre elegant, men til Gengæld nok saa interessant. Bemærk f. Eks. den Rolle Skakfaren spiller for Istandkomsten af Varianten 1) —, Lb8.

Løsning af den sidste Opgave i „En Skakdyst“: 1) Dh1, Sg2, 2) Sh6, 1) —, S~, 2) Sg6†.

Løsere: A. Mathiassen, P. Wahlmark (alle + Bil.) R. Knudsen (alle) C. J. A. Berg (alle ÷ 1304—05 + Bil.) Axel Cruusberg jun. (1305—08), V. Jespersen (1306—08 + Bil.) Tarok (1306, 1311).

Selvmat-Turneringen: A. Mathiassen, R. Knudsen, C. J. A. Berg, Axel Cruusberg jun. (1309, 1310), Tarok (1310), V. Jespersen (1310).

Opgaver for Begyndere:

Nr. 1323, 1328 og 1330.

Løsninger: Nr. 106 af N. Høeg: 1) d8L, Kb2, 2) La5.

Biløsning: 1) d8D, ~, 2) Dh8†, undgaas ved at anbringe hvid K paa f7.

Løsere: O. Weisflog, Tarok, A. Schreiber, Øjvind Larsen, Andr. Olesen, P. Andersen Kjær, Th. Chr. Jensen, Chr. Høet (alle), E. Nielsen, A. Rohde, M. Hansen Bøttcher (alle ÷ 1307).

Rettelse: Da Stillingen i Nr. 1297, Selvmat i 6 Træk, har vist sig at være umulig, ønsker Forfatteren, Hr. N. C. Lose, den sorte Bg3 ombyttet med en sort Løber.

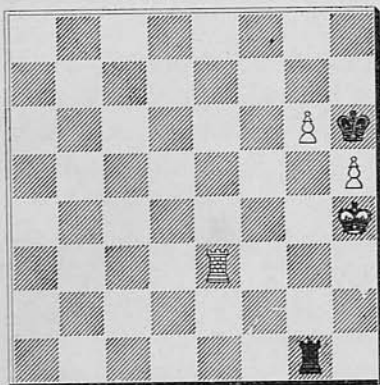
Nogle historiske Skak-Bommerter.

Efter „The Strand Magazine“ ved *Tarok*.

(Sluttet.)

I Matchen mellem De la Bourdonnais og M' Donnall kunde sidstnævnte i et af Partierne alene med et Taarn mod Taarn og 2 Bønder have sikret sig en snild,

Sort: M' Donnall.



Hvid: De la Bourdonnais.

Som den blev spillet, havde Sort endnu en Chance for Remis ved... 2) Th1—h4†, 3) K~, T×h5, men M' Donnall oversaa den som sagt! —

Vi vil slutte med et Eksempel af en nogen anden Art.

I det 6. Spil af Matchen mellem Morphy og Harwitz fremkom hosstaaende Stilling.

Hvid er i Trækket, og i en Note foreslaar Staunton i sin „Praxis“ følgende Fortsættelse:

1) Kb4—c4, h5—h4, 2) D×h4, Kgl, 3) Kd5, h2—h1 (D), 4) D×D, K×D, 5) Ke5 og vinder.

Meget grundig gennemtænkt! Man kan forestille sig den omhyggelige Mand, der er saa sikker paa sin Analyses Holdbarhed og sin Vished paa at vinde paa Grund af den sorte Konges afsides Stilling! — En almindelig Spiller vilde dog foretrække 1) Df2, h5—h4 (eneste Træk!), 2) Df1, Mat.

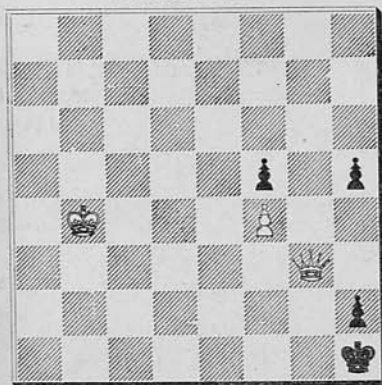
Den engelske Forfatter bemærker, at hans Artikel ikke gør Fordring paa at være nogen fuldstændig Fortegnelse over saadanne Bommerter: utvivlsomt fin-

men ikke ualmindelig Remis. Ovenikøbet tilbød der sig i 2 paa hinanden følgende Træk Lejlighed til en saadan Remis, men Spilleren oversaa det begge Gange! Stillingen var som Diagrammet viser.

Spillet udviklede sig saaledes: 1) Te3—e7 (?), Tg1—h1†, 2) Kc4—g4, Th1—g1†, 3) Kg4—f5, — og Hvid vinder let.

Men... 1) Tg1—g4† giver straks Remis, hvis Taarnet bliver slaet, og skulde Hvid søge at hindre dette Resultat ved 2) Kh4—h3, spiller Sort Tg4—h4†, 3) Kh3—g3, Th4×h5, og Remis'en kan ikke undgaas.

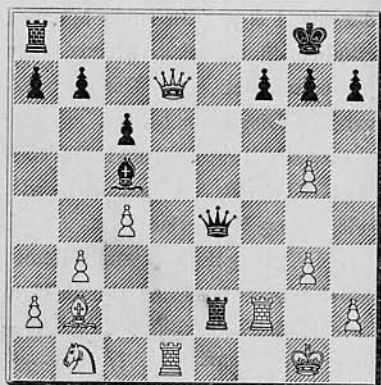
Sort: Harwitz.



Hvid: Morphy.

des der Snese af andre ligesaa besynderlige og ligesaa vidtrækkende i deres Virkninger paa Spillernes Slutresultater. De Eksempler, han har givet, maa tjene til at give Amatørerne Mod — i det mindste giver de Lejlighed til at forny Bekendtskabet med Spil og Stillinger af stor Interesse.

I Forbindelse med ovenstaaende, baade interessante og lærerige Eksempler, er der maaske Grund til at erindre om det i sin Tid meget omtalte Parti mellem



Hvid: Rubinstein.

I Kampens Hede og i forklarlig Ophidselse — naar man erindrer, hvad Partiet gjaldt — oversaa begge Spillerne, at Hvid kan gøre Mat med Df7† og Dg7†.

er der maaske Grund til at erindre om det i sin Tid meget omtalte Parti mellem Rubinstein og Niemzowitsch i San Sebastian-Turneringen 1912. Partiet var afgørende for, hvem af Spillerne, der skulde hjemføre 1ste Prisen, og drejede sig derfor om 2500 frs.

Efter 25. Træk var Stillingen som Diagrammet viser.

Sert forsøgte et fortvivlet Angreb og havde sidst spillet Lf8—c5; Hvid svarede med Lb2—d4.

I Kampens Hede og i forklarlig Ophids-

Kredskampene om Dansk Skakunions Vandreskjold.

I 6te Kreds fandt Kampen Sted i Roskilde Søndag den 14. Maj. Helsingør, Hørsholm og Køge udeblev. Roskilde sejrede med Kvotient 0,75. Derefter havde Slagelse 0,55, Hillerød 0,54, Skelskør 0,50 og Frederikssund 0,15. For de enkelte Spillere var Resultatet: Roskilde: Riis 0 1, Marcussen 1 1, Thiesen 1 1, Godvin $\frac{1}{2}$ 1, H. Christensen 1 0. Slagelse: Lyngholm $1 \frac{1}{2}$, Müller $\frac{1}{2}$ $\frac{1}{2}$, Albrecht $\frac{1}{2}$ $\frac{1}{2}$, Harder 1 0, Emdahl 0 1. Hillerød: Milling 1 0, L. Hansen $1 \frac{1}{2}$, Knauer 0 $\frac{1}{2}$, Knuhtsen 1 0, Loldrup 0 1, Kall $1 \frac{1}{2}$. Skelskør: Nielsen 0 $\frac{1}{2}$, Christensen $\frac{1}{2}$ 1, Islev $\frac{1}{2}$ 1, Hansen 1 0, Olsen 0 $\frac{1}{2}$. Frederikssund: A. Hansen 0 0, V. Hansen 0 0, Soph. Jöns 0 0, Sv. Andersen 0 1, Peüliche $\frac{1}{2}$ 0.

Før Kampen holdtes Bestyrelsesmøde og valgtes Fabrikant M. J. A. Albrecht, Slagelse, til Kredsformand.

Hermed er Kredskampene afsluttede. De sejrende Klubber, nemlig Aalborg, Holstebro, Aarhus, Odense, Nykøbing F., Roskilde og Skakforeningen af 7de Juni i København skal inden Foraaret 1917 kæmpe den afgørende Kamp om Vandreskjoldet. Tid og Sted bestemmes af Forretningsudvalget (se Reglementet i Decemhernumret).

Dansk Skakunions 13. ordentlige Delegeretmøde afholdes **Søndag den 13. August** i Hørsholm efter forudgaaende Plenarmøde af Unionsbestyrelsen.

Dagens Program og Dagsorden vil blive meddelt i „Skakbladet“s August-Nr.

Dansk Skakunions 7. Turnering i København.

D. S. U.s Enkeltmandsturnering afholdtes efter det i April-Numret meddelte Program i København 19.—21. Maj. Til Deltagelse i Turneringen havde meldt sig:

Mesterklassen:

Aage Kier, Aarhus. R. Milling, Hillerød. V. Brodersen, H. Duch, E. Jacobsen, J. Juhl og R. Rasmussen, København.

1ste Klasse:

Th. Chr. Jensen, Arden. O. Meisling, Hørsholm. Johs. Petersen, Aalborg. Proprietær Lassen, Rodvigsballe pr. Brædstrup. Fischer-Jacobsen, Normann Hansen, Kjeld Eriksen og E. Nehm, København.

2den Klasse:

L. T. Andersen, Allingaabro. H. Hansen, Aarhus. Friis Sørensen, K. Ositer, W. W. Hansen, Chr. Hansen, K. F. Kinch, E. Cohen, Barfod og K. A. Larsen, København.

Den 19. Maj Kl. 11¹/₂ samledes Spillerne i Nimbs Restaurant til Lodtrækning, Kl. 12 begyndte Spillet. Den første Dag spilledes der fra 12—3 og 5—8, anden Dag 9—12, 1—4 og 5—8, tredje Dag 9—12, 1—4 og 5—8, tredje Dag 9—12 og 1—4. Der skulde gøres 25 Træk i den første Time og 13 Træk i hver følgende halve Time.

Overretssagfører *Lehmann* var en fortræffelig Turneringsleder, under hvem Turneringen forløb uden Mislyd. De Herrer *J. Giersing* og *Alb. Nielsen* var Dommere for de ufuldendte Partier, et Hverv som de røgtede med stor Dygtighed. 1ste Præmie i Mesterklassen var et af de københavnske Foreninger skænket Sølv-

bæger, de andre Præmier var Pengepræmier. Det samlede Resultat ses af nedenstaaende Skema.

Efter Turneringen var Spillerne de københavnske Foreningers Gæster ved en livlig og fornøjelig Festmiddag, hvor Præmieuddelingen foregik.

Uagtet Københavnerne, som rimeligt var, da Turneringen holdtes i Hovedstaden, var i Flertal, savnede man dog flere af de stærkeste Spillere. Til Gengæld var det glædeligt at se, hvor stærkt flere af de yngre Spillere var gaaet frem i Spillestyrke.

Mesterklassen.

| Nr. | | 1 | 2 | 3 | 4 | 5 | 6 | 7 | | Points | Præm. | Kvot. |
|-----|-----------------------|-----|-----|-----|-----|-----|-----|-----|--|--------|-------|-------|
| 1 | J. Juhl | — | 1/2 | 1/2 | 1 | 1 | 1 | 1 | | 5 | I. | 0,83 |
| 2 | Viggo Brodersen | 1/2 | — | 1 | 1/2 | 1 | 1/2 | 1 | | 4 1/2 | II. | 0,75 |
| 3 | Aage Kier | 1/2 | 0 | — | 1/2 | 1 | 1 | 1/2 | | 3 1/2 | III. | 0,58 |
| 4 | R. Rasmussen | 0 | 1/2 | 1/2 | — | 1/2 | 1 | 1/2 | | 3 | | 0,50 |
| 5 | E. Jacobsen | 0 | 0 | 0 | 1/2 | — | 1 | 1 | | 2 1/2 | | 0,42 |
| 6 | R. Milling | 0 | 1/2 | 0 | 0 | 0 | — | 1 | | 1 1/2 | | 0,33 |
| 7 | H. Duch | 0 | 0 | 1/2 | 1/2 | 0 | 0 | — | | 1 | | 0,17 |

1ste Klasse.

| Nr. | | 1 | 2 | 3 | 4 | 5 | 6 | 7 | 8 | Points | Præm. | Kvot. |
|-----|-------------------------|-----|---|-----|-----|-----|-----|---|---|--------|-------|-------|
| 1 | Normann Hansen | — | 1 | 1/2 | 1 | 1 | 1 | 1 | 1 | 6 1/2 | I. | 0,93 |
| 2 | Johs. Petersen | 0 | — | 1 | 1 | 1 | 0 | 1 | 1 | 5 | II. | 0,71 |
| 3 | Fischer Jacobsen | 1/2 | 0 | — | 1/2 | 1 | 1 | 0 | 1 | 4 | III. | 0,57 |
| 4 | E. Nehm | 0 | 0 | 1/2 | — | 1/2 | 1/2 | 1 | 1 | 3 1/2 | | 0,50 |
| 5 | Kj. Erichsen | 0 | 0 | 0 | 1/2 | — | 1 | 1 | 1 | 3 1/2 | | 0,50 |
| 6 | O. Meisling | 0 | 1 | 0 | 1/2 | 0 | — | 1 | 0 | 2 1/2 | | 0,36 |
| 7 | Th. Chr. Jensen | 0 | 0 | 1 | 0 | 0 | 0 | — | 1 | 2 | | 0,29 |
| 8 | Lassen, Brødstrup | 0 | 0 | 0 | 0 | 0 | 1 | 0 | — | 1 | | 0,14 |

Normann Hansen rykker op i Mesterklassen.

2den Klasse.

| Nr. | | 1 | 2 | 3 | 4 | 5 | 6 | 7 | 8 | 9 | 10 | Points | Præm. | Kvot. |
|-----|----------------------|-----|-----|-----|-----|---|---|-----|-----|-----|----|--------|-------|-------|
| 1 | K. Osier | — | × | 1/2 | 1/2 | 1 | 1 | × | 1 | 1 | 1 | 6 | I. | 0,86 |
| 2 | Barfod | × | — | 1/2 | × | 1 | 0 | 1 | 1 | 1 | 1 | 5 1/2 | II. | 0,79 |
| 3 | L. T. Andersen | 1/2 | 1/2 | — | 1 | 1 | × | 1/2 | × | 1 | 1 | 5 1/2 | III. | 0,79 |
| 4 | K. A. Larsen | 1/2 | × | 0 | — | 0 | 1 | 1 | 1/2 | × | 1 | 4 | IV. | 0,57 |
| 5 | K. T. Kinch | 0 | 0 | 0 | 1 | — | × | 1 | 1 | 1 | × | 4 | | 0,57 |
| 6 | Hemmer-Hansen | 0 | 1 | × | 0 | × | — | 0 | 1 | 1 | × | 3 | | 0,43 |
| 7 | Chr. Hansen | × | 0 | 1/2 | 0 | 0 | 1 | — | × | 1/2 | 1 | 3 | | 0,43 |
| 8 | E. Cohen | 0 | 0 | × | 1/2 | 0 | 0 | × | — | 0 | 1 | 1 1/2 | | 0,21 |
| 9 | Friis | 0 | 0 | 0 | 0 | × | 0 | 1/2 | 1 | — | × | 1 1/2 | | 0,21 |
| 10 | W. W. Hansen | 0 | 0 | 0 | 0 | × | 1 | 0 | 0 | × | — | 1 | | 0,14 |

× betyder ikke spillede Partier.

K. Osier, Barfod og S. T. Andersen skal næste Gang spille i 1. Klasse.

TEORI OG PARTIER.

Parti Nr. 431.

Nordisk Gambit.

(Spillet ved Brevveksling 1915).

Fabrikant *Damgaard*, Dr. *Bogason*,

Randers. Ebeltoft.

- | | |
|----------|-------|
| 1. e2—e4 | e7—e5 |
| 2. d2—d4 | e5×d4 |
| 3. c2—c3 | d4—d3 |

I Gambitturneringen i Baden, hvor Nordisk Gambit blev anvendt 4 Gange, vandt Sort alle Partierne ved Forsvaret: 3. —, dc, 4. Lc4, d5!, 5. L×d5 (eller ed), cb, 6. L×b2, Sf6. Trækket 3. — d4—d3 er teoretisk forkasteligt, da Sort taber et Tempo uden at vinde nogen Bonde.

- | | |
|-----------|--------|
| 4. Lf1×d3 | Lf8—c5 |
| 5. Sg1—f3 | Sg8—f6 |

Sort skulde først spille d7—d6.

- | | |
|-----------|--------|
| 6. e4—e5! | Sf6—g4 |
| 7. 0—0 | d7—d5 |

Dette Træk sker med den følgende noget dristige Kombination for Øje. Mere solidt var d7—d6, hvorved Spillet omtrent kunde udlignes.

- | | |
|----------|-------|
| 8. h2—h3 | h7—h5 |
| 9. b2—b4 | |

Et fint Træk, der fjerner Løberen fra Forsvaret af Kongeløjen. Hvid kan naturligvis ikke slaa Springeren uden at udsætte sig for et stærkt Angreb.

- | | |
|------------|--|
| 9. Lc5—b6 | |
| 10. Lc1—f4 | |

Hvorfor ikke straks Lg5?

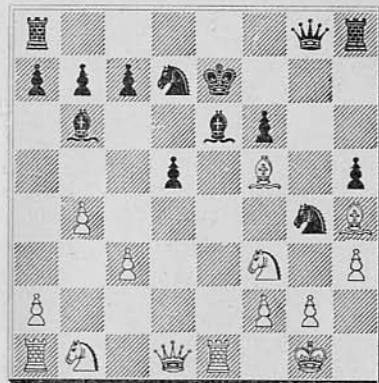
- | | |
|-------------|--------|
| 10. Lc8—e6 | |
| 11. Lf4—g5 | f7—f6 |
| 12. Ld3—g6† | Ke8—e7 |

Efter Lf7 kan følge 13. Dd3, fg, 14. e5—e6 til Fordel for Hvid. Hvis Kf8, fortsætter Hvid som i Partiet, men Sort kan da ikke flytte Dronningen til g8.

- | | |
|------------|--------|
| 13. Lg5—h4 | Sb8—d7 |
| 14. Tf1—e1 | Dd8—g8 |
| 15. e5×f6 | |

Her kunde ogsaa været spillet saaledes: 15 hg, hg, 16. ef, gf, 17. Li5, gf, 18. T×L†, Kf7, 19. D×f3, T×L, 20. D×d5.

- | | |
|------------|--|
| 15. g7×f6 | |
| 16. Lg6—f5 | |



Sorts Stilling er tilsyneladende haabløs, men ved det følgende smukke Træk redder han sig nogenlunde uskadt ud af Faren.

- | | |
|-------------|--|
| 16. Sg4—e3! | |
|-------------|--|

17. Te1×e3 Lb6×e3

18. Lf5×e6 Le3×f2†

Dersom Sort vilde fastholde Angrebet, skulde han give Afkald paa denne Bonde og spille: 18. —, D×e6, 19. fe, Tg8 truende med D×h3. Bonden paa e3 vilde da være et godt Angrebsobjekt. Nu gaar Angrebet derimod over til Hvid.

19. Kg1×f2 Dg8×e6

20. Sb1—d2 Ta8—g8

Nu er dette Træk uden Virkning; bedre var Te8 og derefter Kd8 for at udnytte den aabne e-Linje.

21. Sf3—d4 De6—f7

22. Dd1—f3 Tg8—g6

23. Ta1—e1† Ke7—d8

24. Sd4—e6† Kd8—c8

25. Df3—f5

Hvid kunde godt slaa Bd5, men det valgte Træk er stærkere. Hvis Sort nu spiller Tg8, følger 26. Sf4, Tg7, 27. Te6 med meget stærkt Angreb.

25. Th8—e8

26. c3—c4 d5—d4

Fremmarchen med denne Bonde fremmer blot Hvids Angreb. Men d5×c4 er heller ikke godt.

27. Sd2—b3 d4—d3

28. Sb3—c5 d3—d2

29. Te1—d1 b7—b6

Sort faar herved en Springer for to Bønder; men Blottelsen af Kongestillingen bliver fordærlig.

30. Td1×d2 b6×c5

31. Se6×c5 Te8—e5

32. Df5—f3 Te5×c5

33. b4×c5 Df7×c4

Efter mange Omvekslinger er den materielle Ligevægt genoprettet; men i samme Øjeblik indtræffer Katastrofen.

34. c5—c6! Dc4—c5†

Paa Se5 følger naturligvis Df5†, og efter D×h4†, 35. g3 er Sort forsvarsløs.

35. Kf2—f1 Sd7—b8

36. Df3—e4 Opgivet.

Parti Nr. 432.

Skandinavisk Parti.

(Spillet i Kredskampen i Roskilde

14. Maj 1916).

Milling. *Th. Riis,*

Hillerød. Roskilde.

1. e2—e4 d7—d5

Denne Spilaabning gjaldt tidligere for ugunstig for Sort, da Hvid ved 3. Sc3 vinder et Tempo. Dette opvejes dog ved den aabne d-Linje, og theoretiske Undersøgelser af nordiske Skakvenner har vist, at Forsvaret er fuldkomment korrekt og sikkert.

2. e4×d5 Dd8×d5

Her kan ogsaa spilles Sf6, 3. d4, S×d5, 4. c4, Sf6, 5. Sc3, Lf5 osv.

3. Sb1—c3 Dd5—d8

4. d2—d4 Sg8—f6

5. Sg1—f3 Lc8—g4

6. Lc1—e3 e7—e6

7. Lf1—d3 Lf8—b4

8. 0—0 Sb8—c6

9. Sc3—e4 Sf6×e4

10. Ld3×e4 Lb4—d6

11. c2—c4 Lg4×f3

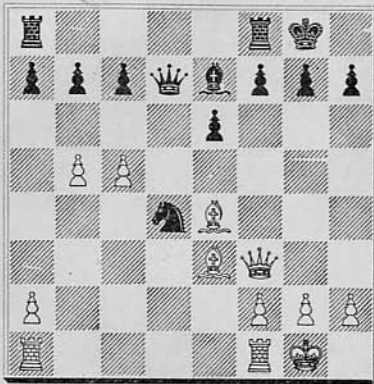
12. Dd1×f3 Dd8—d7

13. c4—c5

Ved denne Fremrykning svækkes d-Bonden. Vi vilde foretrække Tfd1 efterfulgt af Ta1 og eventuelt Lb1.

13. Ld6—e7

14. b2—b4 0—0
15. b4—b5 Sc6×d4



16. Le4×f7†

Hr. Milling maa her have overset noget. Offeret er ikke korrekt.

16. Kg8×h7
17. Df3—h5† Kh7—g8
18. Ta1—d1 Le7—f6
19. Dh5—g4 Ta8—d8
20. Td1—d2 e6—e5
21. Dg4—h5 Dd7×b5
22. f2—f4 e5—e4
23. f4—f5 Db5×c5
24. Kg1—h1 Dc5—c3
25. Le3—g5 Lf6×g5
26. Dh5×g5

Partiet blev her afgivet til Bedømmelse. Sort vinder let ved f7—f6; thi paa 27. Df4 følger naturligvis e3.

3. Lf1—b5 Sg8—f6
4. d2—d4 e5×d4
5. 0—0 d7—d6

Steinitz anbefalede dette Træk; Le7 anses dog for bedre.

6. Tf1—e1 Lf8—e7
7. Sf3×d4 Lc8—d7
8. Sb1—c3 0—0
9. Sd4—e2

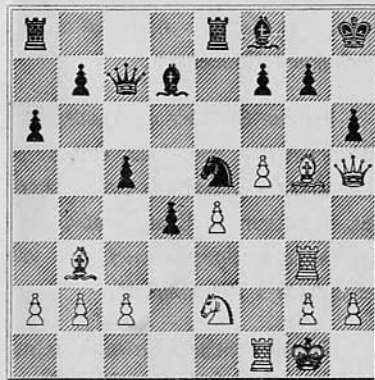
Saaledes spillede ogsaa Schlechter i Petrograd 1909 mod Lasker, der svarede med a6 og fik et godt Spil. I den senere Tid foretrakkes 9. L×c6, bc, 10. Lg5. Dr. Tarrasch anbefaler Lf1 for at undgaa for megen Afbytning.

9. Tf8—e8
10. Se2—g3 a7—a6
11. Lb5—c4 Sc6—e5

Bedre var Lf8 efterfulgt af g6 og Lg7.

12. Lc4—b3 Le7—f8
13. f2—f4 Se5—g6
14. f4—f5 Sg6—e5
15. Sg3—h5 Sf6×h5

Altfor imødekommende. Sort kunde gøre remis paa følgende af Dr. E. Lasker angivne Maade: 15. —, Sfg4, 16. h3, Dh4, 17. hg, S×g4, 18. Sf4, Df2† osv.
16. Dd1×h5 c7—c6



Stilling efter Sorts 22. Træk.

Parti Nr. 432.

Spansk Parti.

(Spillet i Septbr. 1915 i Boston).

Barry. Kostitsch.

1. e2—e4 e7—e5
2. Sg1—f3 Sb8—c6

17. Lc1—g5 Dd8—c7
 18. Te1—e3 d6—d5
 19. Te3—h3 h7—h6
 20. Ta1—f1! d5—d4
 21. Sc3—e2 c6—c5
 22. Th3—g3 Kg8—h8

Sort lader sig forvirre af det forholdsvis uskyldige Taarntræk. hg gaar naturligvis ikke paa Grund af Th3; derimod var det nærliggende og konsekvente

Træk c5—c4 den bedste Parade. Sort kunde saa efter 23. Lf6 svare med Kh7, efter L×h6 med f6.

23. Lb3×f7 Ld7—b5
 24. Lg5×h6 g7×h6
 25. Tg3—g8† Kh8—h7
 26. Dh5—g6† Se5×g6
 27. f5×g6‡

En sjælden og mærkelig Matvending.



Søndag den 21. Maj udkæmpedes en Kamp i Randers mellem et kombineret Hold fra Grenaa og Ebeltoft Skakklubber mod Randers Skakforening. Grenaa og Ebeltoft mødte med et Hold paa 9 Mand, imod hvilket Randers stillede 2 Hold, som hvert spillede ét Parti.

Efter første Omgang saa det ud til, at Grenaa og Ebeltoft skulde gaa af med Sejren, men det lykkedes dog Randers i 2. Omgang at tage Revanche, saaledes at Resultatet blev en lille Sejr for Randers med 10 Points mod 8. — Dette Resultat var særdeles ærfuldt for Grenaa og Ebeltoft, som jo ikke har saa stort et Medlemsmateriale at vælge imellem som den langt større og ældre Randersforening.

Under Kampen afsendtes en telegrafisk Hilsen til Deltagerne i Enkeltmandsturneringen i København.

Mellem Steinitz og Tschigorin blev der i 1891 spillet to interessante Korrespondancepartier, hvoraf det ene, et preussisk Parti, findes baade i Collijns Lærebok og i Dufresnes „Lehrbuch des Schachspiel“. En Indsender ønsker oplyst, hvor det andet, som var en Evansgambit, findes. Da vi ikke ser os i Stand til at oplyse dette, lader vi Spørgsmaalet gaa videre til vore Læsere. Partiet vil eventuelt blive optrykt i „Skakbladet“.

Skaanes Schackförbund fejrer 1. Juni sin 10 Aars Fødselsdag med en Middag paa Grand Hotel. Flere danske Spillere, deriblandt D. S. U.s Forretningsudvalg, har modtaget Indbydelse til Festen.

Dansk Skakunion.

Forretningsudvalget: Formand: Overlærer V. Thoresen, Randers. Kasserer: Overretssagf. J. Giersing, København. Turneringsleder: Bogb. Thorvald Riis, Roskilde.
Samtlige Kredsformænd udgør i Forening med ovennævnte Forretningsudvalg den samlede Bestyrelse.

Foreninger under Unionen.

1. Kreds. Kredsformand Ingeniør Hannemann, Randers.

| Forening | Mødested | Mødedag | Medl. | Formand |
|--------------|---------------------|-----------|-------|-----------------------------------|
| Aalborg | Klubben og Royal | To. & Ti. | 48 | Oberstløjtnant Tjeld |
| Arden | Afholdshotellet | O. | 18 | Bogholder Hoffmann |
| Hjørring | Forsamlingsbygning. | O. | 10 | G.Østergaard, Hæstrup Vestergaard |
| Hobro | Grand Hotel | M. | 18 | Købmand Thomsen |
| Pandrup-Hune | | | 14 | Martin Christensen |
| Randers | Harmonien | O. & S. | 38 | Overlærer V. Thoresen |

2. Kreds. Kredsformand Amtsvajnspektør Ellert, Holstebro.

| | | | | |
|-----------|------------------|---------|----|--------------------------|
| Holstebro | Afholdshotellet | M. & F. | 36 | Amtsvajnspektør Ellert |
| Lemvig | Afholdshotellet | O. | 28 | Postekspedient H. Berg |
| Thisted | Hotel Royal | O. | 24 | Jernbaneass. Bruun |
| Vemb | Gæstgivergaarden | M. | 16 | Bødkermester Christensen |
| Herning | Højskolehjemmet | Ti | 10 | Lærer A. J. Marcussen |

3. Kreds. Kredsformand Overretssagfører Kunst, Horsens.

| | | | | |
|-----------|----------------------|----------|----|-------------------------|
| Aarhus | Frslgsh., Amaliegade | Ti. & S. | 36 | Urmager Savstrup |
| Brædstrup | Afholdshotellet | Ti. | 9 | Proprietær J. C. Lassen |
| Grenaa | Hotel Dagmar | F. | 19 | Købmand Holch |
| Æbeltoft | Hotel Vigen | O. | 8 | Apotheker Obel |
| Hadsten | Afholdshotellet | Ti. | 5 | Skolebest. J. K. Hansen |
| Horsens | Jørgensens Hotel | M. | 36 | Adjunkt Weilbach |

4. Kreds. Kredsformand Læge Trolle, Middelfart.

| | | | | |
|-----------------|------------------|-------------|----|------------------------------|
| Bogense | Haandværkerfor. | F. | 12 | Drejer Vilh. Schøne |
| Esbjerg | Hotel Royal | O. | 16 | Lærer V. Langvad |
| Fredericia | Hotel Victoria | O. & S. | 14 | Telegrafist Kielberg |
| Kauslund.-Gamb. | Hos Formanden | M. | 8 | Frisør Larsen, Kauslunde St. |
| Middelfart | Behrendts Hotel | T. | 20 | Læge Trolle |
| Odense | Læseforeningen | M., T. & S. | 32 | Stadslæge Thal Jantzen |
| Rudkøbing | Hotel Langeland | Ti. | 10 | Isenkammer Halvorsen |
| Svendborg | Borgerforeningen | Ti. | 15 | Gasværksbestyrer Knudsen |

5. Kreds. Kredsformand Kommuelærer N. Sørensen, Nykøbing F.

| | | | | |
|-------------------|---------------------|-----|----|--------------------|
| Haslev | Hotel Axelhus | M. | 17 | Tandlæge Wisén |
| Maribo | Haandværkerfor. | M. | 14 | P. Hansen |
| Nakskov | Hotel Harmonien | F. | 23 | Dr. Kjerulf Lassen |
| - „Arb. Skakklub“ | Forsamlingsbygning. | O. | 18 | H. C. Frederiksen |
| - „Nova“ | Missionshotellet | To. | 8 | |
| Nykøbing F. | Hotel Phønix | F. | 14 | Lærer N. Sørensen |
| Næstved | Hotel Viinhuset | Ti. | 25 | Redaktør Nøhr |
| Rødby | Afholdshotellet | M. | 11 | Barber Joh. Larsen |
| Vordingborg | Hotel Valdemar | O. | 12 | Købmand K. Kofod |

| Forening | Mødested | Mødedag | Medl. | Formand |
|--|--------------------|---------|-------|------------------------|
| 6. Kreds. Kredsformand Fabrikant Albrecht, Slagelse. | | | | |
| Frederikssund | Hotel Issefjord | O. | 14 | Fabrikant S. A. Hansen |
| Helsingør | Industriforeningen | O. | 15 | Lærer Størck |
| Hillerød | Hotel Kronprinsen | Ti. | 24 | Redaktør L. Hansen |
| Hørsholm | Hørsholm Hotel | M. | 16 | Skoleinsp. Tryde |
| Køge | Hotel Prinsen | Ti. | 16 | Sp.-Bogholder Heger |
| Roskilde | Højskolehjemmet | Ti. | 20 | Bogb. Thorvald Riis |
| Skelskør | Haandværkerf. | M. | 10 | Lærer Islev |
| Slagelse | Industribyg. | O. | 17 | Kbmd. Harder |

| | | | | |
|--|-------------------|----------|----|---------------------------|
| 7. Kreds Kredsformand Fuldmægtig A. Nissen, København. | | | | |
| A. H. 1913 | Alm. Hospital | h. D. | 10 | C. Larsen |
| Arb. Læseselsk. | Nansensgade 75 | Ti. & L. | 20 | Poul Wandall |
| H. & K. Forening | Kongens Nytorv 6 | M. | 31 | Fuldmægtig A. Nissen |
| Kbhvns. Skakf. | Studentforeningen | O. | 49 | Overretssagfører Giersing |
| Skakf. af 7. Juni | Vimmelskafte 31 | M. | 14 | E. Mortensen |
| Rønne | Afholdshotellet | Ti. | 22 | Barber Chr. Madsen |

Skakklubberne

anbefales mine praktisk indrettede Partilister med særlig Kolonne til Noter. Pris: 100 Stk. Kr. 1,00 — 500 Stk. Kr. 4,00 franko.

Diagrammer til Opgaver og Partistillinger. Pris: 100 Stk. Kr. 0,75 — 500 Stk. Kr. 2,50 franko.

Nyt! Skakparti-Noteringsbog, Nyt! trykt i bekvemt Lommeformat, indeholdende Skemaer til 20 Partier samt særlig Kolonne til Noter.

Praktisk for alle! — Uundværlig for enhver Korrespondancespiller!

Pris: 1 Eksemplar 25 Øre — 10 Eksemplarer Kr. 2,00 franko.

Thorvald Riis, Roskilde,

Bogbinderi og Protokolfabrik.
Telf. 338. Telf. 338.

Løsning: 1) Df5.

MOTORER.

Diesel — — Sugegas
Raolie — Petroleum

A/S. Møller & Jochumsen,
Horsens.

G. KUNST.

Overretssagfører.

HORSENS.

Incasso.

Skakbladet.

Nedennævnte ældre Aargange af „Skakbladet“ kan faas ved Henvendelse til Ekspeditionen.

| | |
|------------------------------|----------|
| 5. Aargang, 1908-09, komplet | Kr. 1,00 |
| 6. — 1909-10, „ | - 1,00 |
| 7. — 1910-11, „ | - 1,00 |
| 10. — 1913-14, „ | - 1,00 |



A. Backhausens Bogtrykkeri, Horsens.