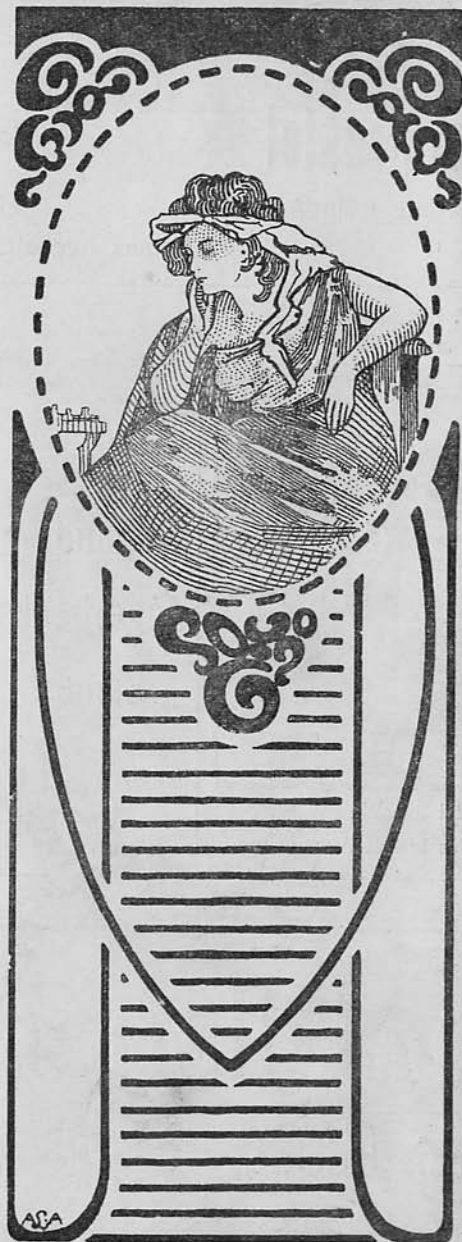


# SKAKBLADET

== ORGAN FOR DANSK SKAKUNION ==



Udgaar hver Maaned.  
Bestilles gennem Postvæsenet i Danmark, Norge og Sverrig.

Pris Kr. 1,50 inkl. Postp.  
(Foreninger i D. S. U. Kr. 1,06) aarlig.

12. Aargang Nr. 9.  
Marts 1916.

\*

#### Redaktion:

Opgaver og Løsninger:  
Bogholder E. Knudsen,  
Holstebro.

#### Partier m. v.:

Adjunkt Fr. Weilbach,  
Horsens.

#### Ekspedition:

A. Backhausens Bogtrykkeri,  
Horsens.

Reklamationer sker til det stedlige Posthus.

# Medicinske Autoriteter

har ved flere Lejligheder fremhævet

## Horsens Maltøl og Maltektstraktøl



som det bedste i sin Art.

Faas overalt.

Faas overalt.

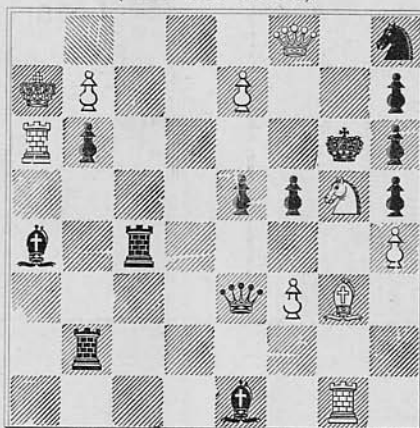
H. W. Bettmann.  
(Tasks and Echoes).



SKRIVE-  
MASKINER

Underwood 500 Kr.  
Empire . . . 375 Kr.

FR. WEILBACH  
HORSENS



Mat i 2 Træk.

Løsningen findes blandt Annoncerne.



Brug  
altid  
Aggerbecks  
Sæber.

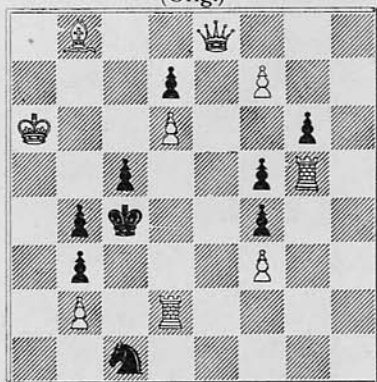


# Aalborg Pilsner

smager bedst.

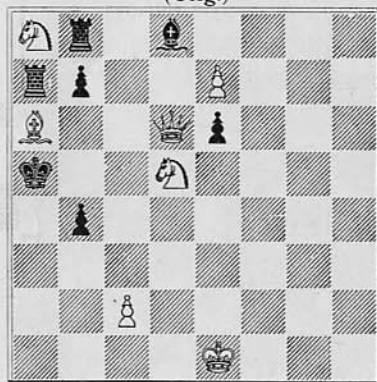
# OPGAVER.

1293. N. Høeg, Horsens.  
(Orig.)



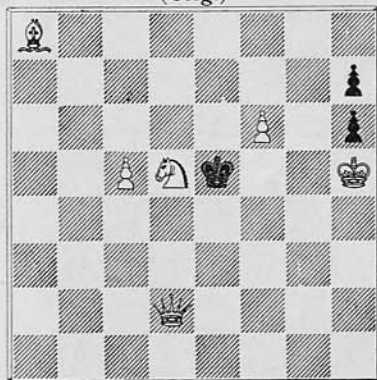
Mat i 3 Træk.

1294. N. Høeg, Horsens.  
(Orig.)



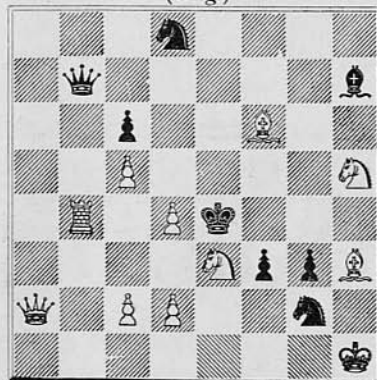
Mat i 2 Træk.

1295. H. Hannemann, Randers.  
(Orig.)



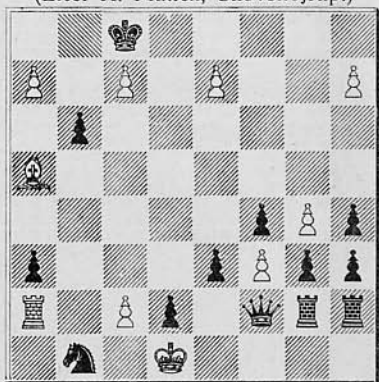
Mat i 3 Træk.

1296. E. Zepler, Evingsen.  
(Orig.)



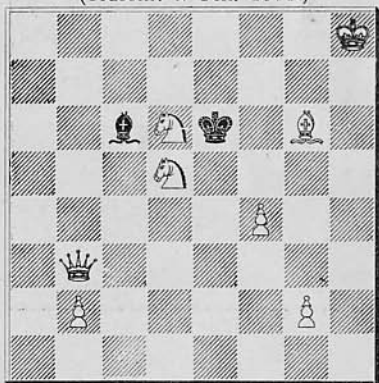
Mat i 2 Træk.

1297. N. C. Lose.  
(Efter A. Munck, Skovshøjrup.)



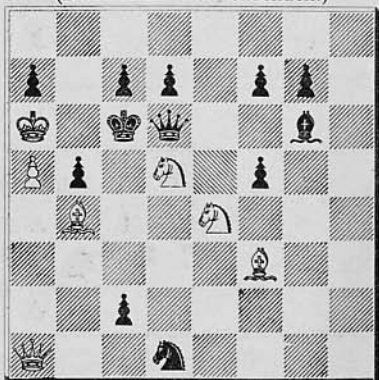
Selvmat i 6 Træk.

1299. W. E. Rudolph.  
(Tidsskr. f. Sch. 1911.)



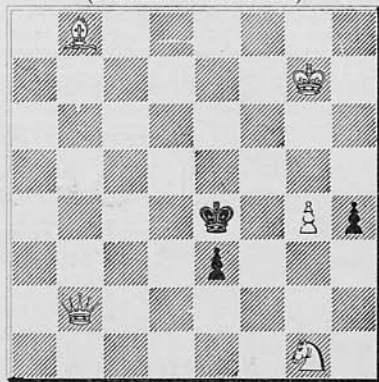
Mat i 3 Træk.

1301. W. Zollmann.  
(Deutsches Wochenschach.)



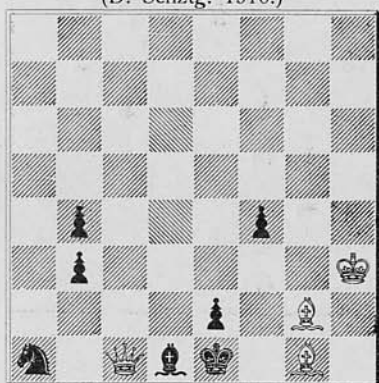
Mat i 3 Træk.

1298. M. Havel.  
(Münch. N. N. 1911.)



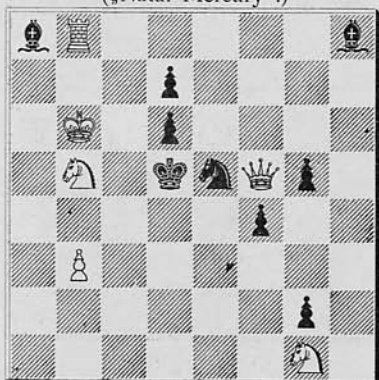
Mat i 4 Træk.

1300. K. A. L. Kubbel.  
(D. Schztg. 1910.)



Mat i 3 Træk.

1302. C. F. Anderson.  
(„Natal Mercury“.)



Mat i 4 Træk.

## Løsninger til Opgaverne i Januarumret.

(Bemærkninger af N. Høeg).

**Nr. 1273 af J. F. P. Hovgaard.** 1) Sc6, B×S, 2) T×f7, 1) —, ~, 2) S×b4.

En ganske morsom Træktvangsposition: Baghold kombineret med Afledning.

**Nr. 1274 af A. Munck, uden hvid Bonde g2.** 1) Lb6, L×L, 2) L×a5, 1) —, K×B, 2) Sa2†, 1) — La4 (a4), 2) D×c1†, 1) —, ~, 2) Lc5. Med den fejlagtig tilføjede hvide Bonde g2 er Opgaven biløselig ved: 1) L×a5, ~, 2) g3.

En Tempoopgave af Typen: En hvid Officer bruger to Skridt i Stedet for eet for at lade Sort indtage sin Plads først. Gør Hvid derimod straks 1) L×a5, saa svarer Sort med L×L, og der er Træktvang for Hvid.

**Nr. 1275 af P. Jørgensen.** 1) Sf6, L×f6 eller T×h3, 2) Sc6†, 1) —, T×e6, 2) D×e6†, 1) —, K×d4, 2) Tf4†, 1) —, b6×c5, 2) Dg3†.

**Nr. 1276 af Ernst Jønsson.** 1) Dh2, Kc5 eller Kd4, 2) S×d3 (†), 1) —, c5, 2) T×d3†, 1) —, ~, 2) S×c4.

Om disse to Opgaver er der ikke meget at bemærke. Dommerne synes at have strakt sig ret vidt i Uddelingen af „hædrende Omtaler“.

**Nr. 1277 af C. E. Westberg.** 1) Sd5, L×e5, K×S, 2) Df3†, 1) —, Sc4, 2) Dd3†, 1) —, c4, 2) De3† eller Ke2, 1) —, Sb7, 2) Se6—c7, 1) —, Le7, 2) S×L, 1) —, ~, 2) S×c5†.

Dobbeltspillet i den ene af de 3 Varianter, der danner Opgavens Kerne' gør denne Opgave defekt og maa være bleven overset af Dommerne.

**Nr. 1278 af Ernst Jønsson.** 1) Sh6, Dc8, 2) D×D, 1) — f6, 2) De6, 1) —, f3, 2) Dg4†, 1) —, Te6, Sc5, 2) Dh3, 1) —, T×h2, 2) D×f4†, 1) —, Tc7, 2) D×e5†, 1) —, Ke3, 2) De4†, 1) —, Sc4, 2) Kf2, 1) —, ~, 2) Dd7.

Ophobning af Feltromningstræk. Det fælles for alle Dronningetrækkene er, at den rømmer Feltet f5 for Springerens; netop ved, at det overfor denne Hensigt er ligegyldigt, hvortil D. gaar, skabes der Muligheder for en større Række Varianter, ved at D placeres forskelligt efter Sorts forskellige Modangreb. — Rømningstræk egner sig fortrinligt som Grundlag for denne Art Ophobningsopgaver; det samme gør saadanne Angrebstræk, hvor den Brik, der skal angribe, er placeret paa sit Virkefelt, og derfor kommer til at angribe det ved et hvilket som helst Træk, den gør.

**Nr. 1279 af E. Zepler.** 1) Df1, ~, 2) Df6.

En morsom Dronningemarch. Det er de til Dronningens Alsidighed knyttede Pligter til samtidig at angribe indbyrdes fjernt liggende Felter, at den ofte

maa bevæges i meget perifere Baner om sine Virkefelter. Første Træk skal her bringe den i Kontakt med a6, b5 og f6, andet Træk med a6, b6 og a1.

**Nr. 1280 af J. Scheel.** 1) Dd3.

Peri-antikritisk Træk. Det er for *ikke* at blive spærret af Springeren, at Dronningen maa foretrække Angrebslinien d3—b1 fremfor b4—b1.

**Nr. 1281 af H. Hannemann.** 1) Ta1, 2) La6 ell. Ta7, 3) Lb5†, 4) Dd5†. Dobbeltspillet hindres ved at tilføje hvid Ba7.

**Nr. 1282 af H. Hannemann.** 1) De2, 2) S×h3, 3) Df1.

To fremtvungne Linieaabninger.

**Løserne:** A. Mathiassen, P. Wahlmark (alle + Bil.) H. Hannemann, C. J. A. Berg, R. Knudsen, P. Petersen, N. C. Lose (alle). N. P. Madsen (alle + Bil. ÷ 1276). Axel Cruusberg jun. (alle ÷ 1273, 1276). V. Jespersen (1273, 1275, 1278, 1280).

**Selvmat-Turneringen.** H. Hannemann, P. Wahlmark, Adolf Rydén, M. Hansen, Böttcher, A. Mathiassen, R. Knudsen, P. Petersen (1281, 1282). N. P. Madsen, Axel Cruusberg jun., V. Jespersen (1281).

## Opgaver for Begyndere:

**Nr. 105 af H. Hannemann, Randers.** (Orig.) Hvid: Kf1, Tg2, Sh5. Sort: Kh1, Lh2, Bf2. Mat i 3 Træk. Desuden Nr. 1294 og 1296.

**Løsninger.** Nr. 103 af Einar Knudsen: 1) Sb4, a5, 2) Sa6†. 1) —, Kb6. 2) Dd8†.

**Løserne:** J. Chr. Frandsen, A. Rohde, Øjvind Larsen, Tarok, P. Andersen Kjær, Th. Kr. Jensen, P. M. H., E. Nielsen, A. Schreiber, M. Hansen Böttcher, Andr. Olesen, O. Weisfog, Chr. Høet, Tavlebordet (alle). Henrik Andersen (alle ÷ 103). P. Petersen (103).

## Løsninger til Nytaarsnødder i Januar-Numret:

**Nr. 1 af A. Munck:** 1) Te8, Sb5, 2) Te5, S×T, 3) Tc5, 2) —, Sc3, 3) Ta1, 2) —, ~, 3) Tc7. 1) —, Sd5, 2) Te5, Sb4 (6), 3) Tc5, 2) —, Sc3, 3) Ta1, 2) —, ~, 3) Tg7, 1) —, Sd1, 2) Ta1, Sb2, 3) Tc8, 2) —, Sc3, 3) Te5, 2) —, Sf2, 3) h3, 1) —, Sb1, 2) Te1, Sc3, 3) Ta5, 2) —, Sd2, 3) Tc7.

**Nr. 2 af C. Staugaard:** Hvid gør det halve Træk, hvorved hans paabegyndte Rokade fuldendes: *det er fem Tiendedele Træk.* Sort kan da kun slaa Springeren, og Hvid vil saa slaa Sorts sidste Brik, nemlig Bonden paa a 7, men allerede da

han har forladt Feltet f2 og svæver over e3, altsaa kun er naaet en Femtedel af Vejen til a7, er Sort mat.

Fem Tiendedele plus en Femtedel er lig syv Tiendedele.

**Nr. 3 af P. Christensen:** 1) f5×e5 e. p. Sorts sidste Træk maa nødvendigvis have været e7—e5, da intet andet Træk har været muligt.

**Nr. 4 af P. Christensen:** Hvid har just gjort første Halvdel af 0—0—0 og gør nu anden Halvdel: Ta1—d1 =  $\frac{1}{2}$  Træk. Sorts eneste mulige Træk er K×c4, og Hvid vil nu gøre Gengæld ved ogsaa at slaa en Bonde. Hvid paatænker derfor at slaa f5 med Taarnet; men allerede da Taarnet har gjort *Halvdelen af Trækket* og svæver over Feltet e5, er Sort mat.  $\frac{1}{2}$  plus  $\frac{1}{2}$  = 1.

## En Skakdyst.

Krønike med 3 Illustrationer af *Niels Høeg*.

Hertugen af Abildtofte var en viis Herre og en Ynder af Fredens Idrætter, og han vilde, at de tvende Riddere, Lave Svart og Strange Hvide, der bejlede til hans Datter, ej efter Tidens Skik skulde kappes i en blodig Dyst med Sværd, men kæmpe en Kamp i Snildhed og Kløgt paa den Forstandens Dystplads, som er skænket os i Brædspillet.

Men der var dem, der mente, at Hertugen heri føjede sin Datters Ønske, thi hun elskede Ridder Strange og vidste, at han var vel forfaren i Brædspillets vanskelige Kunst.

Og blev det bestemt, at hver af Ridderne skulde udfinde en kunstig Stilling af Brikkerne paa Tavlebordet og melde, med hvor mange Træk Sejren kunde vindes, og da udfordre sin Modstander til at udfinde, hvorledes dette monne ske. Men formaaede denne ikke at udfinde det, da havde han tabt i Striden; men sejrede begge Riddere, da havde den Fortrinet, som havde brugt kortest Tid.

Men Ridder Strange glædedes meget, thi det var kendt, at Ridder Lave hellere spillede med Tærninger end med Brikker, og at hans Forstand ej var saa skarp som hans Sværd.

Og til Dømmer i Dysten satte Hertugen sin Skriftefader, Pater Anselmus, der var Landets største Mester i Brædspil, og denne bestemte, at hver af Ridderne skulde tilbringe een Dag i et Gemak paa Slottet for at opstille Brikkerne i den kunstfærdige Stilling, men om Natten skulde Gemakkerne være laasede og Pateren opbevare Nøglerne, og Dagen efter skulde Dysten finde Sted.

Men det blev senere sagt, at Pateren traf alle disse Bestemmelser, efterdi han alt da var købt af Ridder Lave, og det meldes, at Ridder Stranges Væbner

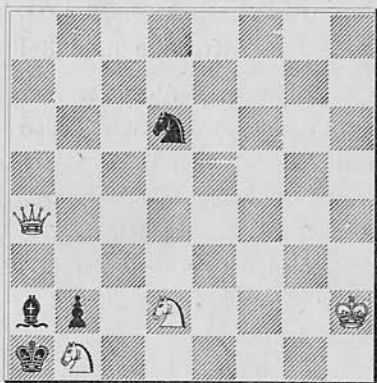
spejdede og hørte, at Pateren lovede at opstille Ridder Laves Brikker til en Sejr i 5 Træk og at mærke Ridder Stranges Tavlebord saaledes, at man kunde se, hvorledes der skulde drages.

Men Ridder Strange turde ej angive dette for Hertugen, thi han havde kun sin Væbners Udsagn derfor; men han frygtede meget, thi Paterens Snildhed i Brædspil var saare kendt.

Og næste Dag blev to Tavleborde, der var kunstfærdigt gjorte af Ibenholt og Elfenben, opstillede i to til Riddersalen stødende Gemakker, og hver af Ridderne fik et Sæt Tavlbrikker af samme kostbare Stoffer; og de bleve Dagen igennem i Gemakkerne og bleve vel forsynede med Æde og Vin. Og om Aftenen forlode de Gemakkerne, og Pateren laasede disse og gemte selv Nøglerne.

Men det blev senere sagt, at om Natten gik Pateren hemmeligt ind i de to Gemakker. Og paa Ridder Laves Tavlebord var ej en eneste Brik opstillet; men Pateren stillede da hurtigt 8 Brikker op paa Bordets Felter.

Men paa Ridder Stranges Tavlebord stod Brikkerne opstillede. Og Pateren granskede hurtigt Sillingen og smilede da haanligt og sagde: „Stor Kløgt fordres ej for at se, hvorlunde den sorte Drot her gøres Mat i tredje Drag; havde jeg dog tiltroet Hr. Strange at byde sin Modstander en haardere Nød.“ Og han tog en liden sort Stift frem og mærkede en af de hvide Brikker samt et af Felterne med et sort



Mærke, der kun ved nøje Blik kunde ses og som saa ud, som om en Flue havde fordybet sig i det ædle Spil.

(Sluttet).

## Nogle historiske Skak-Bommerter.

Efter „The Strand Magazine“ ved *Tarok*.

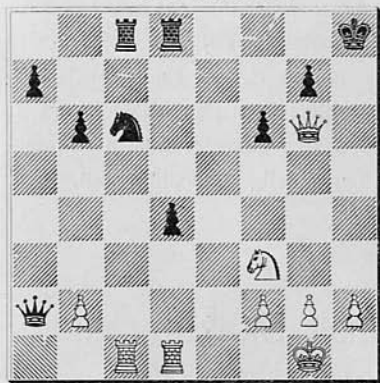
Det er en Trøst for den almindelige Amatørspiller, at selv de største Mestre til Tider kan gøre de mest paafaldende og uforklarlige Bommerter — Fejl, som forandrer vundet Spil til tabt og ofte betyder et anseligt Tab i Penge. — Naturligvis betyder ethvert vundet Spil en Fejl, der er begaaet af den tabende Part, men Talen er her ikke om den gradvise Tilbagegang, som ved en Modspillers paagaende, kraftige Spil fører til tabt Parti, eller om fejlagtige Kombinationer, der



medfører Tab, men tværtimod om stærke og korrekte Kombinationer, som pludselig ødelægges ved et ligefrem forkert Træk eller en uforklarlig Forsømmelse af at benytte sig af Fordele, hidrørende fra en Modstanders svage Spil.

En mærkelig Bommert, som ikke var blevet bemærket af nogen af Spillerne, og først blev opdaget længe efter Turneringens Slutning, indtraf i Mesterturneringen 1883 i London. I Partiet mellem Skipworth og Zukertort fremkom hosstaaende Stilling. Her flyttede Zukertort, som havde Trækket, Dronningen til e6, en Fejl, som ingen 3. Klasses Spiller vilde begaa, men endnu mere forbavsende er det, at hans Modspiller svarede med Tal og senere tabte. Havde han svaret med Sg5, et Træk, som den første den bedste Begynder vilde faa Øje paa, havde han sat sin berømte Modstander mat eller vundet hans Dronning og dermed Spillet. Denne dobbelte Bommert blev ikke alene overset

Sort: Zukertort.

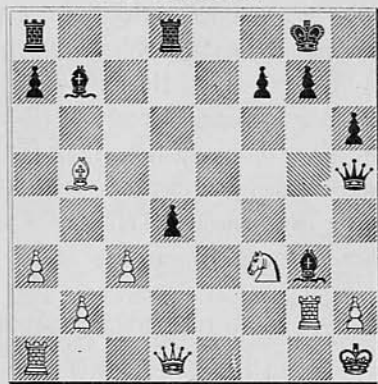


Hvid: Skipworth.

af begge Spillerne og alle dem, der kommenterede Spillet, den blev end ikke bemærket i den officielle Bog om Turneringen, hvori Partiet er meddelt med vidtløftige Noter af den store Zukertort selv!

En lignende Fejl blev begaaet i samme Turnering i Partiet mellem Bardeleben og Fischer, som var henholdsvis 1ste og 2den Pristager. Hvid, hvis Spil utvivlsomt er tabt, var i Trækket og spillede Sxd4; Sort svarede med LxTg2 og vandt endelig. Men i Stedet for kunde han have spillet Dxh2 Mat!

Sort: Bardeleben.



Hvid: Fischer.

(Fortsættes).

## Litteratur.

*Hr. E. Holm* i Ystad, som leder Slutspil- og Studieafdelingen i „Tidskrift för Schack“, agter til Sommer at udgive en Samling nordiske Slutspilstudier. I den Anledning anmoder han om, at danske Forfattere af denne Art Problemer snarest vil indsende deres Arbejder til ham med Angivelse af, hvor og naar de først er offentliggjort.

*Jacques Mieses* har paa Hans Hedewigs Nachfolgers Forlag i Leipzig atter udgivet en nyttig lille Bog: „Taschenbuch des Endspiels“. Et vist Kendskab til Slutspillets Teori er nødvendig for enhver Skakspiller; men kun faa er istand til at tilegne sig Teorien i dens Helhed som den fremstilles f. Eks. i Bilguers „Handbuch“. Mieses Bog indeholder i en let overskuelig Fremstilling alt, hvad Begyndere og almindelige Amatører har Brug for.

## Kredskampene om Dansk Skakunions Vandreskjold.

I 1. Kreds fandt Kampen Sted i *Hobro* den 6. Februar under stor Tilslutning, idet alle Kredsens Skakforeninger deltog paa en enkelt nær. Resultatet af 1. Omgang var: Aalborg: + 9, = 2, ÷ 2, Arden: + 1, = 0, ÷ 4, Hjørring: + 1, = 0, ÷ 4, Hobro: + 0, = 0, ÷ 5, Randers: + 7, = 2, ÷ 3. I 2. Omgang opnaaede Aalborg: + 7, = 3, ÷ 3, Arden: + 1, = 0, ÷ 4, Hjørring: + 1, = 0, ÷ 4, Hobro: + 1, = 0, ÷ 4, Randers: + 7, = 3, ÷ 2. Det samlede Resultat blev altsaa, at *Aalborg* vandt med + 16, = 5, ÷ 5, hvilket giver en Kvotient af 0,71. Lige efter fulgte Randers med Kvotient 0,69. Derefter kom Arden og Hjørring, hver med Kvotient 0,20 og endelig Hobro med Kvotient 0,10

I 3. Kreds stod Kampen i Aarhus den 20. Fbr. Foruden den derværende Forening var kun Horsens og Brædstrup mødt. Aarhus sejrede med Kvotient 0,72. Horsens fik 0,42 og Brædstrup 0,30. Resultatet af de enkelte Partier var følgende:

Aarhus: Kier 1 0, Kruse 1 1/2, Beck 1 0, Savstrup 1 1/2, Nielsson 1 1 Petersen 1/2 1/2, Andersen 1/2 1/2, Olsen 1/2 1/2, Herman Hansen 1 1, Bernikow 1 1/2.

Brædstrup: Lassen 0 1/2, Westermann 0 1, Ravn 0 0, S. Kjær 1/2 0, G. Schmidt 1/2 1/2.

Horsens: Egvad 1 0, Bryld 0 1/2, Kunst 1/2 1, S. P. Andersen 0 1/2, M. Møller 1/2 1/2, Schouenborg 1/2 1, K. M. Møller 1/2 1/2, Holm 0 0, Knud Andersen 0 1/2.

# TEORI OG PARTIER.

## Parti Nr. 422.

### Engelsk Springerspil.

(Spillet i Københavns Skakforenings  
Konsultationsturnering 1915—16.)

*J. Giersing* og

*L. Nehm.*

*E. Jacobsen.*

- |           |        |
|-----------|--------|
| 1. e2—e4  | e7—e5  |
| 2. Sg1—f3 | Sb8—c6 |
| 3. c2—c3  | Sg8—f6 |

Ved Siden af d7—d5 det bedste

Forsvar.

- |          |       |
|----------|-------|
| 4. d2—d4 | d7—d5 |
| 5. e4×d5 |       |

Herved vinder Hvid tilsyneladende en Bonde. Men da Sort vinder den tilbage med bedre Stilling er Metoden forfejlet. Langt stærkere var 5. Lf1—b5.

- |           |         |
|-----------|---------|
| 5. Dd8×d5 |         |
| 6. d4×e5  | Dd5×d1† |
| 7. Kel×d1 | Sf6—g4  |
| 8. Lc1—e3 |         |

At dække med Kel vilde være unyttigt paa Grund af Lc5.

- |           |        |
|-----------|--------|
| 8.        | Sg4×e3 |
| 9. f2×e3  | Lc8—g4 |
| 10. e3—e4 |        |

Det bliver det samme, om Løberen straks gaar til e2.

- |            |        |
|------------|--------|
| 10.        | Sc6×e5 |
| 11. Lf1—e2 | 0—0—0† |
| 12. Kd1—c2 | Lg4×f3 |
| 13. g2×f3  | Lf8—c5 |
| 14. Sb1—d2 | Lc5—e3 |
| 15. Tal—d1 | Le3—f4 |

Sort har en noget friere Stilling; men

da Løberne er af forskellig Farve, er Remis ikke udelukket.

- |            |        |
|------------|--------|
| 16. h2—h3  | Td8—d7 |
| 17. Sd2—c4 | Se5×c4 |
| 18. Le2×c4 | Th8—d8 |
| 19. Td1—g1 |        |

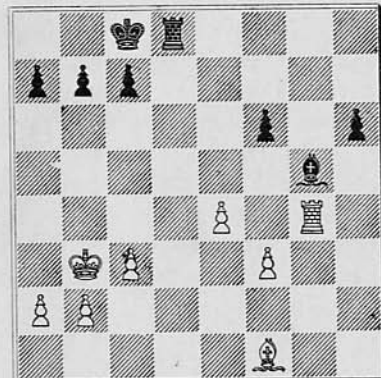
Her burde Hvid ubetinget have byttet Taarnene; i saa Fald var der god Udsigt til Remis.

- |           |         |
|-----------|---------|
| 19.       | g7—g5   |
| 20. h3—h4 | h7—h6   |
| 21. h4×g5 | Lf4×g5! |

Sort drager behændigt Fordel af Hvids Månøvre, idet han skaffer sig en Fri-bonde paa Fløjen, som tilsidst afgør Slaget til hans Fordel.

- |            |         |
|------------|---------|
| 22. Tg1—g4 | Td7—d2† |
| 23. Kc2—b3 | Td2—f2  |
| 24. Th1—f1 | Tf2×f1  |
| 25. Lc4×f1 | f7—f6   |

Et fint Træk! Hvis Hvid nu spiller f3—f4, følger h6—h5. Det følgende Slutspil er interessant og lærerigt.



- |     |        |        |
|-----|--------|--------|
| 26. | Lf1—h3 | Kc8—b8 |
| 27. | Tg4—g1 | c7—c6  |
| 28. | Lh3—g4 | Td8—d2 |

Truende med Th2 og derefter Fremrykning med Fribonden.

- |     |        |        |
|-----|--------|--------|
| 29. | Tg1—h1 | Kb8—c7 |
| 30. | a2—a4  | Kc7—d6 |
| 31. | c3—c4  | a7—a5  |
| 32. | Kb3—c3 | c6—c5! |

Spillet er nu „sat fast“ paa Dronningefløjen, og den hvide Konge er afskaaret fra at komme over paa højre Fløj, hvor Afgørelsen falder.

- |     |        |        |
|-----|--------|--------|
| 33. | Lg4—c8 | b7—b6  |
| 34. | Th1—g1 | Td2—d4 |
| 35. | Lc8—g4 | Kd6—e5 |
| 36. | Lg4—h5 | Ke5—f4 |
| 37. | b2—b3  | Kf4—e3 |
| 38. | Tg1—g2 | Td4—d1 |

Taarnet truer atter med at gaa paa h-Linjen.

- |     |        |        |
|-----|--------|--------|
| 39. | Tg2—h2 | Lg5—f4 |
| 40. | Kc3—c2 |        |

Bedst! Hvis Taarnet gaar til h3 eller h4, følger Td2 truende med Le5.

- |     |        |        |
|-----|--------|--------|
| 40. |        | Td1—g1 |
| 41. | Th2—d2 |        |

Paa Th3 kunde følge Tg2†, 42. Kb1, Kd3, 43. Th4, Tg1†, 44. Ka2, Le5 osv.

- |     |         |        |
|-----|---------|--------|
| 41. |         | Tg1—h1 |
| 42. | Td2—d3† | Ke3—f2 |
| 43. | Lh5—g6  | h6—h5  |
| 44. | Td3—d5  | h5—h4  |
| 45. | Te5—f5  | Kf2—g3 |

Opgivet.

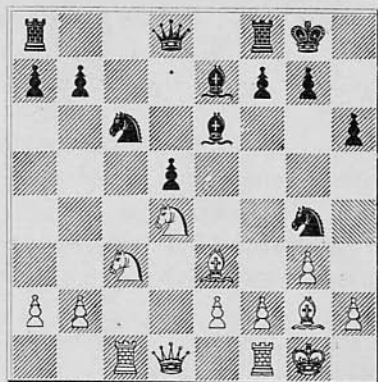
## Parti Nr. 423.

### Dronningbondespil.

(Spillet i Trebitsch-Turneringen i Wien, December 1915.)

	<i>Schubert.</i>	<i>Schlechter.</i>
1.	d2—d4	d7—d5
2.	Sg1—f3	c7—c5
3.	c2—c4	e7—e6
4.	c4×d5	e6×d5
5.	Sb1—c3	Sg8—f6
6.	g2—g3	Sb8—c6
7.	Lf1—g2	Lc8—e6
8.	0—0	Lf8—e7
9.	Lc1—g5	0—0
10.	d4×c5	Le7×c5
11.	Tal—c1	Lc5—e7
12.	Sf3—d4	h7—h6!
13.	Lg5—e3	Sf6—g4!

Dette Træk, der ser ud som en Fejl, indleder en fint udtænkt Kombination.



- |     |         |         |
|-----|---------|---------|
| 14. | Sd4×e6  | f7×e6   |
| 15. | Lg2—h3  | Sg4×c3  |
| 16. | Lh3×e6† | Kg8—h8  |
| 17. | f2×e3   | Le7—g5! |
| 18. | Sc3×d5  |         |

Modtagelsen af det andet Bondeoffer er tvungen; thi efter 18. Dd3 bliver Te8 afgørende. Hvis Hvid først afbytter Taarnene, følger den samme Fortsættelse

som i Partiet med den Forskel, at Kongen i Stillingen efter 21de Træk vilde komme til at staa paa g1 istedetfor paa f1.

- |     |        |         |
|-----|--------|---------|
| 18. |        | Dd8—d6  |
| 19. | Le6—h3 | Tf8×f1† |
| 20. | Kg1×f1 | Ta8—d8  |
| 21. | Lh3—g2 | Sc6—e7  |

Saa langt maa Schlechter have forudset Kombinationens Forløb. 22. Sc3 strander nu paa Df6†. Stod derimod Kongen paa g1 (sammenlign forrige Note) saa vilde paa 22. Sc3 følge L×e3†.

22. h2—h4

Et fortvivlet Forsøg, som bliver smukt pareret.

- |     |        |         |
|-----|--------|---------|
| 22. |        | Se7×d5! |
| 23. | Lg2×d5 |         |
- Hvis D×d5, saa Tf8†, 24. Ke1, D×g3†.

23. Lg5×e3

24. Tc1—c3 Dd6×g3

og vinder.

Et vigtigt Træk. Sort har nu ingen gode Pladser til Raadighed for sin Dronningeløber; paa Le6 følger 10. f4 samt f5, hvorved Sorts Spil bliver meget indsnævret. Sort skulde derfor i 8de Træk (istf. Te8) have spillet Lg4 efterfulgt af Lh5 og Lg6.

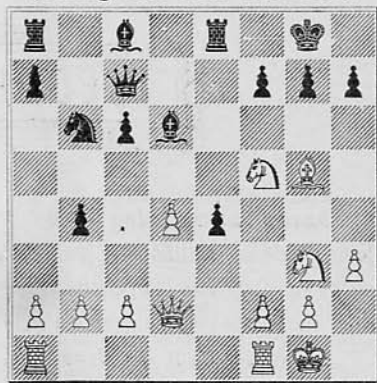
- |     |        |        |
|-----|--------|--------|
| 9.  |        | b7—b5  |
| 10. | 0—0    | Sb8—d7 |
| 11. | Se2—g3 | Dd8—c7 |

Det havde været en stor Fejl at aabne f-Linjen for Modstanderen ved L×Sg3; Hvid havde da snart faaet et uimodstaaeligt Angreb.

- |     |        |        |
|-----|--------|--------|
| 12. | Sg3—f5 | b5—b4  |
| 13. | Sc3—e2 | Sf6—e4 |
| 14. | Ld3×e4 | d5×e4  |
| 15. | Se2—g3 | Sd7—b6 |

Sort har forsvaret sig udmærket og opnaaet et fuldkommen tilfredsstillende Spil.

(Stilling efter Sorts 15de Træk).



16. Sf5×g7!

Den eneste Maade at fortsætte Angrebet. Efter andre Træk vilde Sort ved Sd5 faa et godt Spil. Offerkombinationen fører ganske vist ved bedste Modspil kun til Remis.

16. Kg8×g7

## Parti Nr. 424.

### Fransk Parti.

(Spillet i Trebitschturneringen i Wien  
6. Novbr. 1915.)

*Schlechter.* *Reti.*

1. e2—e4 e7—e6

2. d2—d4 d7—d5

3. e4×d5 e6×d5

4. Lf1—d3 Lf8—d6

5. Sb1—c3 Sg8—f6

Denne Springer udvikles bedst til e7.

6. Lc1—g5 c7—c6

7. Sg1—e2 0—0

8. Dd1—d2 Tf8—e8

9. h2—h3

17. Lg5—h6† Kg7—h8 Hvis D×h7, saa 25. Df6† og 26.  
Ikke Kf6 paa Grund af 18. Dg5†, Ke6, D×d8†.
19. Df5†, Ke7, 20. Lg5†, Kf8, 21. 25. Dh6—h4 Lc8—f5  
D×h7 osv. 26. Sh7—g5† Kh8—g8  
18. Dd2—g5 f7—f6 27. g2—g4! Td8—d5?
- En Fejl. Efter f5, 19. Sh5, Lf8 kunde Hvis Løberen gaar til g6 eller h7,  
Hvid kun faa Remis. følger 28. Se6. Det bedste var Ld7,  
19. Dg5×f6† Kh8—g8 28. S×e4, D×d4.  
20. Df6—g5† Kg8—h8 28. g4×f5 Td5×d4  
21. Sg3—h5 Ld6—f8 Hensigten var aabenbart at fortsætte  
22. Sh5—f6 Lf8×h6 med T×f5; men Hvid opdager i rette  
23. Dg5×h6 Tid — og dog for sent — at han bliver  
Fortsættelsen 23. S×e8, L×g5, 24. ødelagt ved 29. Kh1, T×g5, 30. Tg1!  
S×c7, Tb8 vilde være ugunstig for Hvid. 29. Kg1—h1 e4—e3  
23. Te8—d8 30. f2—f4 Dg7—d7  
Efter Le6, 24. S×e8, T×e8, 25. f3! 31. Sg5—e4† Kg8—f8  
vilde Hvid faa et stærkt Angreb. 32. Dh4—h8† Opgivet  
24. Sf6×h7! Dc7—g7



## MEDDELELSER.

**Rønne Skakforening** havde atter 25. og 30. Januar Besøg af Hr. *J. Juhl*. Sidstnævnte Dag spillede Hr. Juhl samtidig 21 Partier, hvoraf han vandt 18, tabte 1 og gjorde 2 remis. Hr. Juhls Besøg, hvorunder han ogsaa spillede flere Blindpartier, har skaffet Foreningen en stærk Tilgang af nye Medlemmer.

I **Lemvig** fandt 30. Januar en Kamp Sted mellem Holstebro og Lemvig Skakklubber. Hver Klub mødte med 15 Spillere, og Resultatet blev at Holstebro vandt med 13½ mod 12½ Points.

**Rettelse.** Mottoet til Hr. J. F. P. Hovgaards Opgave, der fik hædrende Omtale i Københavns Skakforenings Turnering, skal være: „Saxula in Murum II“ og ikke som angivet i Skakbladet for December „Sagula in Murum II“.

# Dansk Skakunion.

**Forretningsudvalget:** Formand: Overlærer *V. Thoresen*, Randers. Kasserer: Overretssagf. *J. Giersing*, København. Turneringsleder: Bogb. *Thorvald Riis*, Roskilde. Samtlige Kredsformænd udgør i Forening med ovennævnte Forretningsudvalg den samlede Bestyrelse.

## Foreninger under Unionen.

### 1. Kreds. Kredsformand Ingeniør Hannemann, Randers.

Forening	Mødested	Mødedag	Medl.	Formand
Aalborg	Klubben og Royal	To. & Ti.	48	Oberstløjtnant Tjeld
Arden	Afholdshotellet	O.	18	Bogholder Hoffmann
Hjørring	Forsamlingsbygning.	O.	10	G. Østergaard, Hæstrup Vestergaard
Hobro	Grand Hotel	M.	18	Købmand Thomsen
Pandrup-Hune			14	Martin Christensen
Randers	Harmonien	O. & S.	38	Overlærer V. Thoresen

### 2. Kreds. Kredsformand Amtsvejsinspektør Ellert, Holstebro.

Holstebro	Afholdshotellet	M. & F.	36	Amtsvejsinspektør Ellert
Lemvig	Afholdshotellet	O.	28	Postekspedient H. Berg
Thisted	Hotel Royal	O.	24	Jernbaneass. Bruun
Vemb	Gæstgivergaarden	M.	16	Bødkermester Christensen
Herning	Højskolehjemmet	Ti	10	Lærer A. J. Marcussen

### 3. Kreds. Kredsformand Overretssagfører Kunst, Horsens.

Aarhus	Frslgsh., Amaliegade	Ti. & S.	36	Urmager Savstrup
Brædstrup	Afholdshotellet	Ti.	9	Proprietær J. C. Lassen
Grenaa	Hotel Dagmar	F.	19	Købmand Holch
Æbeltoft	Hotel Vigen	O.	8	Apotheker Obel
Hadsten	Afholdshotellet	Ti.	5	Skolebest. J. K. Hansen
Horsens	Jørgensens Hotel	M.	36	Adjunkt Weilbach

### 4. Kreds. Kredsformand Læge Trolle, Middelfart.

Bogense	Haandværkerfor.	F.	12	Drejer Vilh. Schøne
Esbjerg	Hotel Royal	O.	16	Lærer V. Langvad
Fredericia	Hotel Victoria	O. & S.	14	Telegrafist Kielberg
Kauslund.-Gamb.	Hos Formanden	M.	8	Frisør Larsen, Kauslunde St.
Middelfart	Behrendts Hotel	T.	20	Læge Trolle
Odense	Læseforeningen	M., T. & S.	32	Stadslæge Thal Jantzen
Rudkøbing	Hotel Langeland	Ti.	10	Isenkræmmer Halvorsen
Svendborg	Borgerforeningen	Ti.	15	Gasværksbestyrer Knudsen

### 5. Kreds. Kredsformand Kommunelærer N. Sørensen, Nykøbing F.

Haslev	Hotel Axelhus	M.	17	Tandlæge Wisén
Maribo	Haandværkerfor.	M.	14	P. Hansen
Nakskov	Hotel Harmonien	F.	20	Dr. Kjerulf Lassen
- „Arb. Skakklub“	Forsamlingsbygning.	O.	18	H. C. Frederiksen
- „Nova“	Missionshotellet	To.	8	
Nykøbing F.	Hotel Phønix	F.	14	Lærer N. Sørensen
Næstved	Hotel Viinhuset	Ti.	25	Redaktør Nøhr
Rødby	Afholdshotellet	M.	11	Barber Joh. Larsen
Vordingborg	Hotel Valdemar	O.	12	Købmand K. Kofod

Forening	Mødested	Mødedag	Medl.	Formand
<b>6. Kreds. Kredsformand</b>				
Frederikssund	Hotel Issefjord	O.	14	Fabrikant S. A. Hansen
Helsingør	Industriforeningen	O.	15	Dr. phil. Cortsen
Hillerød	Hotel Kronprinsen	Ti.	24	Redaktør L. Hansen
Hørsholm	Hørsholm Hotel	M.	16	Skoleinsp. Tryde
Køge	Hotel Prinsen	Ti.	16	Sp.-Bogholder Heger
Roskilde	Højskolehjemmet	Ti.	20	Bogb. Thorvald Riis
Skelskør	Haandværkerf.	M.	10	Lærer Islev
Slagelse	Industribyggn.	O.	17	Kbmd. Harder
<b>7. Kreds Kredsformand Fuldmægtig A. Nissen, København.</b>				
A. H. 1913	Alm. Hospital	h. D.	10	C. Larsen
Arb. Læseselsk.	Nansensgade 75	Ti. & L.	20	Poul Wandall
H. & K. Forening	Kongens Nytorv 6	M.	31	Fuldmægtig A. Nissen
Kbhvns. Skakf.	Studenterforeningen	O.	49	Overrettsagfører Giersing
Skakf. af 7. Juni	Vimmelskafte 31	L.	10	E. Mortensen
Rønne	Afholdshotellet	Ti.	22	Barber Chr. Madsen

## Skakklubberne

anbefales mine praktisk indrettede **Partilister** med særlig Kolonne til **Noter**. **Pris:** 100 Stk. Kr. 1,00 — 500 Stk. Kr. 4,00 franko.

**Diagrammer** til Opgaver og Partistillinger. **Pris:** 100 Stk. Kr. 0,75 — 500 Stk. Kr. 2,50 franko.

**Nyt! Skakparti-Noteringsbog, Nyt!** trykt i bekvemt Lommeformat, indeholdende Skemaer til 20 Partier samt særlig Kolonne til Noter.

**Praktisk for alle! — Uundværlig for enhver Korrespondancespiller!**

**Pris:** 1 Eksemplar 25 Øre — 10 Eksemplarer Kr. 2,00 franko.

**Thorvald Riis, Roskilde,**

**Bogbinderi og Protokolfabrik.**  
Telf. 338. Telf. 338.

*Løsning: 1) Se6.*

## MOTORER.

Diesel — — Sugegas  
Raaolie — Petroleum

**A/S. Møller & Jochumsen,**  
Horsens.

## G. KUNST.

Overrettsagfører.

## HORSENS.

*Incasso.*

## Skakbladet.

Nedennævnte ældre Aargang af „Skakbladet“ kan faas ved Henvendelse til Ekspeditionen.

5. Aargang,	1908-09, komplet	Kr. 1,00
6. —	1909-10, „	- 1,00
7. —	1910-11, „	- 1,00
10. —	1913-14, „	- 1,00



A. Backhausens Bogtrykkeri, Horsens.