

# SKAKBLADET

== ORGAN FOR DANSK SKAKUNION ==



Udgaar hver Maaned.  
Bestilles gennem Postvæ-  
senet i Danmark, Norge og  
Sverrig.  
Pris Kr. 1,50 inkl. Postp.  
(Foreninger i D. S. U. Kr.  
1,06) aarlig.

12. Aargang Nr. 4.  
Oktober 1915.

\*

## Redaktion:

Opgaver og Løsninger:  
Bogholder E. Knudsen,  
Holstebro.

## Partier m. v.:

Adjunkt Fr. Weilbach,  
Horsens.

## Ekspedition:

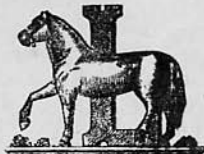
A. Backhausens Bogtrykkeri,  
Horsens.

Reklamationer sker til det  
stedlige Posthus.

# Medicinske Autoriteter

har ved flere Lejligheder fremhævet

**Horsens** Maltøl og  
Maltekraktøl



som det bedste i sin Art.

Faas overalt.

Faas overalt.



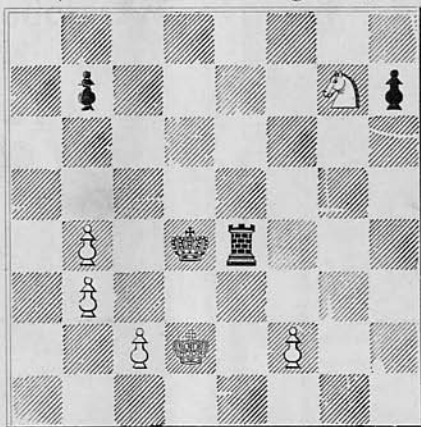
SKRIVE-  
MASKINER

Underwood 500 Kr.  
Empire . . . 375 Kr.

FR. WEILBACH  
HORSENS



H. Rinck, Barcelona.  
(Deutsche Schachzeitung 1913.)



Hvid trækker og vinder.  
Løsningen findes blandt Annoncerne.



Brug  
altid  
Aggerbecks  
Sæber.

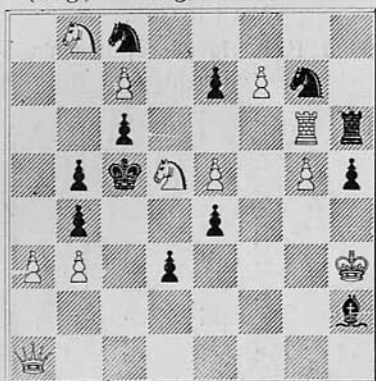


# Aalborg Pilsner

smager bedst.

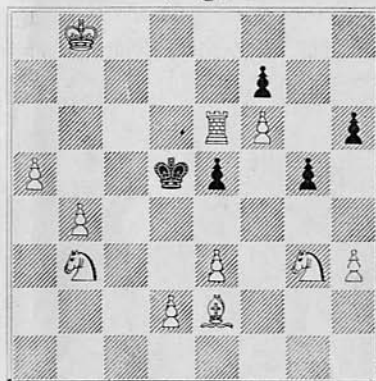
# OPGAVER.

1243. A. V. Knudsen Buhelt, Randers.  
(Orig.) — Tilegnet A. C. White.



Mat i 4 Træk.

1244. P. Wahlmark, Uppsala.  
(Orig.)



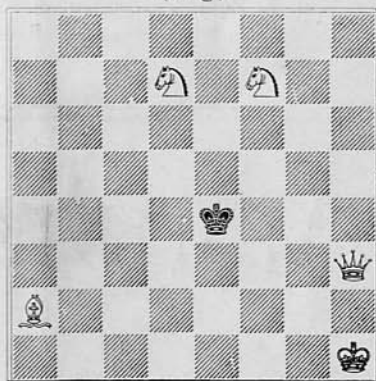
Mat i 4 Træk.

1245. A. Munck, Skovshøjrup.  
(Orig.)



Mat i 3 Træk.

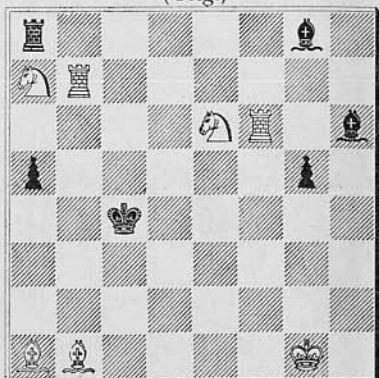
1246. R. Knudsen, Tversted.  
(Orig.)



Mat i 3 Træk.

1247. A. V. Knudsen Buhelt, Randers.

(Orig.)



Mat i 3 Træk.

1249. E. Zepler, Evingsen.

(Orig.)



Mat i 2 Træk.

1251. E. Zepler, Evingsen.

(Orig.)



Selvmat i 2 Træk.

1248. A. V. Knudsen Buhelt, Randers.

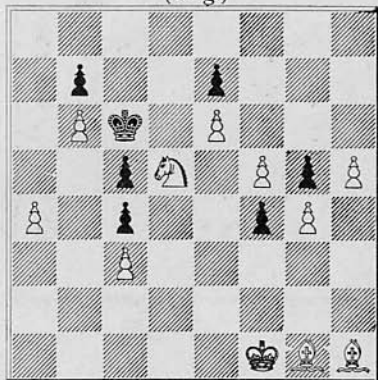
(Orig.)



Mat i 3 Træk.

1250. J. F. P. Hovgaard, Bramminge.

(Orig.)



Mat i 3 Træk.

1252. Einar Knudsen, Holstebro.

(Orig.)



Selvmat i 4 Træk.

## Løsninger til Opgaverne i Augustnumret.

(Bemærkninger af N. Høeg).

**Nr. 1223 af F. B. Madsen:** 1) e7, T×T, 2) Dh4†. 1) —, T×S, Sf3†. 1) —, Kf6, 2) e8S†. 1) —, Te6, 2) g8S. 1) —, ~, 2) Df4†

Ret variantrig. Interessantest er vel den stille Fortsættelse efter 1) —, Te6.

**Nr. 1224 af J. F. P. Hovgaard:** 1) La8, L×L, 2) Tb4.

En morsom Idé. Den sorte Løber ledes til en udsat Post, men Skytset, der skal angribe den, er skjult og skal først afdækkes.

**Nr. 1225 af P. Wahlmark:** 1) Ta1.

Taarnet udfører 10 forskellige Afdækninger; Maksimum er 14.

**Nr. 1226, uløselig,** fortjener i meget høj Grad en helbredende Korrektur; det vilde være Synd, om en saa fortrinlig Totrækker skulde dø Straadøden.

Den tilsigtede Løsning: Db8 strander paa Ld5. Opgaven korrigeres ved at fjerne sort Ba4 og tilføje en hvid B. paa c4

**Nr. 1227 af A. Munck:** 1) Kc8! Lb2!, 2) D×f6†, Kc4, 3) Sd2†. 1) —, L~, 2) Lh7, ~, 3) Lg8.

Et smukt Eksempel paa, at Matstillinger ikke behøver at være rene for at have Interesse. De 4 ensartede Matstillinger, som D. garderet af L. og hjulpen af de to hvide Springere her fremfører, danner en virkelig smuk og harmonisk Helhed; Indledningstrækket, Kongens Rømning af Feltet d7, faar en særlig Finhed ved Overvejelserne af, hvorfor K. ikke kan gaa til e8 [1) Ke8? Lb2!, 2) Lh7, Kc3!, 3) Lg8, Kc2!], og den interessante Løber-Bagholdsmanøvre, Lg6—h7—g8, der vel nok danner Opgavens Kærne, vinder ligeledes i Finhed ved Førørelsen: 1) De6, f5!, 2) Lf7, K×S! 3) Lb3, Ld4! — Alt i alt en fortræffelig Opgave.

**Nr. 1228 af E. Zepler:** 1) Sf2, L×S, 2) Kc7, Lg3†, 3) K×d7. 1) —, Te3, 2) Ta5†, Kd6, 3) S×T.

En „Romer“. Den sorte Løber lokkes til f2, for at dens paafølgende Angreb paa hvid Konge maa forbindes med en Spærring af det sorte Taarn. Hensigten med Springerofret ses klart af Forsøget 1) Kc7? Lh2!

**Nr. 1229 af P. A. Orlimont:** 1) Df6, L×D, 2) g5†. 1) —, d4×e3, 2) g4×h5† 1) —, ~, 2) Sf5†.

Et smukt lille Arbejde; de 3 Varianter sammenknyttes til en Helhed ved Bondens 3 forskellige Afdækninger af Taarnet.

**Nr. 1230 af J. Hody:** 1) Dg4, Sf5, 2) De4†. 1) —, b6×c5, 2) Lc4†. 1) —, Se8, 2) Df3†, 1) —, ~, 2) De2.

De Mat-Træk, som indeholder en dobbelt Virkning, er altid interessante og ofte populære. Jeg omtalte i forrige Nummer Populariteten af de Matter, hvor en matgivende Springer tillige afdækker en Løbers Virkning paa et Hjørnefelt i Matstillingen. Det Mattræk, som ses i foreliggende Opgave (efter 1) —,  $b \times c$ , 2)  $Lc4\ddagger$ ,  $K \times L$ , hvor Bonden samtidig med at afdække en Frontalmat baner Vej for Afdækningen af et Taarn, er egentlig nok saa interessant, om end det — vel nok paa Grund af Mattens Urenhed — ikke har opnaaet nogen Popularitet. Det er vistnok først anvendt af Loyd, hvis geniale Blik for, hvad der var virkningsfuldt, aldrig blændedes af „Kunstlove“.

**Nr. 1231 af J. A. Broholm:** 1)  $b6$ ,  $B \times L$ , 2)  $Df4\ddagger$ ,  $Le4$ , 3)  $Sf5\ddagger$ ,  $Kd5$ , 4)  $Se7\ddagger$ ,  $Kd4$ , 5)  $Lg2$ . 1) —,  $g5$ , 2)  $Dc5\ddagger$ ,  $Ke5$ , 3)  $De3\ddagger$ ,  $Le4$ , 4)  $c4$ ,  $B \times S$ , 5)  $Lg2$  eller 1) —,  $g5$ , 2)  $h \times g5$ ,  $h \times g6$  3)  $Ld2$ ,  $g5$ , 4)  $Lc1$ ,  $B \times S$ , 5)  $Lg2$ .

Biløsninger: I. 1)  $Ld2$ ,  $h6$ , 2)  $Lc3\ddagger$ ,  $Ke3$ , 3)  $Sf5\ddagger$ ,  $Kf2$ , 4)  $Dc5\ddagger$ ,  $Kf1$ , 5)  $Lg2\ddagger$ , II. 1)  $Sg6$ ,  $h \times g6$ , 2)  $Lc1$ ,  $g \times h5$ , 3)  $g5$ ,  $h4$ , 4)  $Lg2$ ,  $g6$ , 5)  $Ld2$ . 1) —,  $g \times h6$ , 2)  $D \times d5\ddagger$ ,  $Ke3$ , 3)  $Te6\ddagger$ ,  $Kf2$ , 4)  $Dd4\ddagger$ ,  $Kf1$ , 5)  $Lg2$ .

Forfatteren korrigerer Opgaven ved at tilføje en hvid Bonde  $g3$  og en sort Bonde  $c3$ . Efter  $g5$  følger da: 2)  $h \times g5$ ,  $h \times g6$ , 3)  $Sf5\ddagger$ ,  $B \times S$ , 4)  $Lg2$ ,  $f4$ , 5)  $L \times f4$ .

**Nr. 1232 af Adolf Rydén:** 1)  $Tb7$ ,  $Sc5$ , 2)  $Tb6$ ,  $\sim$ , 3)  $T \times S$ . 1) —,  $Sc3$ , 2)  $Tb2$ ,  $\sim$ , 3)  $T \times S$ .

En fortræffelig Springer-Fangst; 1)  $Tc7$  synes paa Forhaand mere nærliggende end det rette Træk.

**Løserne:** N. P. Madsen, A. Mathiassen, N. C. Lose, R. Knudsen (alle), H. Hanneman (alle ÷ 1226), P. Wahlmark (1223—26, 1227 ufuldstændig, 1228—30) E. Mortensen (alle ÷ 1227), V. Jespersen (1223—26), C. J. A. Berg (1223, 1225, 1229, 1230).

**Selvmat-Turneringen.** Adolf Rydén (1231, 1232 + 2 Bil.), R. Knudsen, A. Mathiassen (1231, 1232), N. P. Madsen, E. Mortensen, N. C. Lose, H. Hannemann (1232 + 1 Bil.) P. Wahlmark, C. V. Weibach, V. Jespersen (1232).

## Opgaver for Begyndere:

**Nr. 101 af Einar Knudsen**, Holstebro, (Orig.): Hvid:  $Ka5$ ,  $Dh3$ ,  $Lh8$ ,  $Bc4$  og  $c5$ . Sort:  $Kb8$ ,  $Ta8$ ,  $Lb7$ ,  $Ba6$ ,  $a7$ ,  $c7$  og  $c6$ . Mat i 3 Træk.

Desuden **Nr. 1249**.

**Løsninger: Nr. 99 af M. Marble:** 1)  $La1$ ,  $K \times g2$ , 2)  $h8D$ .

**Løserne:** Chr. Høet, Arne Rohde, Th. Chr. Jensen, A. Schreiber, O. Weisflog (alle).

# Et gammelt Skakmanuskript.

(Ved *O. Meisling.*)

Ved fornylig at ordne nogle gamle Papirer fandt jeg en Del Breve m. m. fra den Tid (i 80erne), da nu afdøde Pastor *J. Jespersen* og jeg redigerede Skakspalten i det illustrerede Ugeblad „Vor Tid“. Vi havde rigelig Plads, Bladet var i det hele taget sat flot op, det redigeredes af *Herman Bang* sammen med en yngre Stab af Forfattere og ejedes af Bogtrykkerne Sally Salomon og Riemenschneider. Men saa kom en Dag Katastrofen som et Lyn: det opdagedes, at Ejerne fabrikerede falske Pengesedler i Massevis. „Vor Tid“ ophørte øjeblikkelig at udkomme, alt vedrørende Bladet var Kaos. Jeg gjorde for Skakspaltens Skyld, hvad der stod i min Magt, for at redde Bladet; jeg henvendte mig til *Herman Bang* med forskellige Forslag, men forgæves. Katastrofen havde mærkværdig nok taget saa stærkt paa ham, at jeg indsaar det ganske umulige i at forhandle med ham.

Det sidste Skakmanuskript gik jeg op i Trykkeriet og forlangte udleveret, og ved Ordningen af de førømtalte gamle Papirer er det nu atter kommet for Dagens Lys. Foruden nogle Opgaver og Partislutninger, der senere er blevne offentliggjorte i andre Skakblade, indeholdt det en Artikel om Selvmatter af *J. Jespersen* og 2 Partier, hvoraf det ene — det med den nu afdøde Skakmester *From* — var det første og sidste, vi fik spillet med hinanden. Artiklen og Partierne har jeg herved den Ære at stille til „Skakbladet“s Disposition.

## Om Selvmatter.

(Af *J. Jespersen.*)

En Løser har ønsket nogle Vink om Fremgangsmaaden ved Løsningen af Selvmatter, bl. a. fordi „det synes, som om Spalten nærer særlig Forkærlighed for denne Slags Opgaver“. Vi skal gerne give et Par, idet vi dog kan berolige dem, der ikke ynder disse i Reglen ret morsomme Problemer, med, at vi ikke nærer nogen saadan Forkærlighed. Af de hidtil publicerede 73 Opgaver har 4 været Selvmatter og af disse kun 2 smaa lette i 3 Træk, udvalgte af andre Spalter. Men vi udelukker dem lige saa lidt som „Nordisk Skaktidende“ i sin Tid og lige saa lidt som vore fleste Kollegaer i Udlandet.

Først skal vi besvare et Par Spørgsmaal, som vi har set fremstillede:

1) „Er det i en Selvmat tilladt, at Sort staar for mat i første Træk?“

Ja! Hvid skal jo tvinge Sort til at gøre mat, og for at kunne dette udfordres i Reglen en langt større Overlegenhed i numerisk Henseende end til at gøre mat, ligesom den sorte Konge, naar ikke alle Hvids Træk er Skakker, i Reglen maa staa „blokeret“ for at indskrænke Sorts mulige Træk.

2) „Hvis dette er Tilfældet, skal da Matten fremtvinges saaledes, at Sort kun kan gøre dette ene matgørende Træk, idet ingen anden af Sorts Brikker kan flyttes?“

Nej! Matten kan fremtvinges paa to Maader:

*enten* ved en Skak, som Sort kun kan parere ved at slaa den angribende Brik, hvorved han nødes til at gøre Hvid mat — og i saa Fald maa gerne en Mængde sorte Brikker staa ledige som Vidner til Eksekutionen —

*eller* ved Træktvang, idet Sort, der skal trække, ingen Brik kan flytte uden at komme til at gøre mat ved sit Træk. Ogsaa i saa Fald kan Sort gerne have flere bevægelige Brikker end den matsættende, blot at alle de andre ligeledes vilde have gjort mat ved Trækket. Derimod vil udenfor de nævnte to Tilfælde flere Brikker end den (eller de) matsættende Brik selvfølgelig udelukke Muligheden af Løsning, da Sort jo skal *tvinges* til at gøre mat.

Naar man skal *løse* en Selvmat, skal man begynde med at undersøge,

1) om Kongen sandsynligvis skal gøres mat paa sin Plads eller flyttes,

2) hvilken sort Brik, der rimeligvis skal hidføre Matten,

3) hvilken Matstilling, der sandsynligvis er den eller en af de tilsigtede.

Jo hurtigere man nogenlunde bestemt kan komme til et sikkert Resultat, navnlig for det sidste Punkts Vedkommende, desto hurtigere løser man Opgaven. Ofte er der kun Tale om visse mulige Træk, hvis Følgeorden derpaa snart findes.

Naar Spørgsmaalet 1) er besvaret, skal man se efter, om alle Pladser omkring Kongen er afskaarne. I modsat Fald maa man *enten* ved Skakker eller Træktvang bringe Sorts Brikker til at afskære saadanne Pladser, *eller* placere hvide Brikker ved Siden af den hvide Konge, *eller* overlade den matsættende Brik (en Bonde formaar det kun ved Opdækning, saaledes at en Officer kommer til at virke) — samtidig med at angribe Kongen at angribe endnu et eller flere Felter. At man i mange Tilfælde, navnlig naar Matten skal fremkomme ved Træktvang, maa bruge nogle Træk til at indskrænke Sorts Træk f. Eks. ved at binde stærke Brikker, der i Reglen medvirker i Matstillingen, ved at blokere sort Konge osv., inden den egentlige Manøvre begynder, behøver vi vel ikke at tilføje. De givne Vink vil vistnok være tilstrækkelige.







TEORI OG PARTIER.

## Parti Nr. 407.

### Kieseritzki Gambit.

(Spillet i Københavns Skakf. i 1883).

*H. Lund. O. Meisling*

- |           |        |
|-----------|--------|
| 1. e2—e4  | e7—e5  |
| 2. f2—f4  | e5×f4  |
| 3. Sg1—f3 | g7—g5  |
| 4. h2—h4  | g5—g4  |
| 5. Sf3—e5 | Sg8—f6 |

Det saakaldte Berliner Forsvar. Anses for stærkere end Lf8—g7. 6. S×g4, d7—d5 o.s.v.

- |            |        |
|------------|--------|
| 6. Lf1—c4  | d7—d5  |
| 7. e4×d5   | Lf8—d6 |
| 8. d2—d4   | Sf6—h5 |
| 9. Lc4—b5† |        |

Rokade eller Sc3 er sandsynligvis stærkere. Hvid burde ikke have ladet sig friste af Kvaliteten paa a8.

- |             |        |
|-------------|--------|
| 9.          | c7—c6. |
| 10. d5×c6   | Sb8×c6 |
| 11. Se5×c6  | b7×c6  |
| 12. Lb5×c6† | Ke8—f8 |
| 13. Lc6×a8  | Sh5—g3 |
| 14. Ke1—f2  |        |

Hvis Th2, fortsætter Sort med Lf5 og Kg7!

- |            |         |
|------------|---------|
| 14.        | Sg3×h1† |
| 15. Dd1×h1 | g4—g3†  |
| 16. Kf2—f3 | Lc8—g4† |
| 17. Kf3×g4 | Th8—g8† |
| 18. Kg4—f3 | Dd8×a8† |
| 19. Kf3—e2 | Da8—e4† |
| 20. Ke2—d1 | De4×d4† |
| 21. Sb1—d2 | f4—f3   |

22. c2—c3

Paa g2×f3 var fulgt g3—g2.

22. Dd4—d3

23. g2×f3 g3—g2

24. Dh1—g1 Ld6—h2

Opgivet.

Paa 25. Dc5† følger Kg7, 26. Dg5†, Kh8, 27. Df6†, Tg7, og Sort vinder.

## Parti Nr. 408.

### Skotsk Parti.

(Spillet i Københavns Industriforening i 1885).

*O. Meisling. From.*

- |           |        |
|-----------|--------|
| 1. e2—e4  | e7—e5  |
| 2. Sg1—f3 | Sb8—c6 |
| 3. d2—d4  | e5×d4  |
| 4. Sf3×d4 | Dd8—h4 |

Som bekendt fører denne Fortsættelse til et livligt Spil.

- |           |         |
|-----------|---------|
| 5. Sd4—b5 | Dh4×e4† |
| 6. Lf1—e2 |         |

Le3 er at foretrække. Paa 7. Lb4† følger da Sd2.

- |    |         |
|----|---------|
| 6. | Lf8—b4† |
|----|---------|

D×g2 giver ikke Sort godt Spil. Der følger 7. Lf3.

- |           |        |
|-----------|--------|
| 7. Lc1—d2 | Ke8—d8 |
| 8. 0—0    | a7—a6  |

Her spilles alm. Lb4×d2. 9. S×d2, Df4.

- |            |        |
|------------|--------|
| 9. Le2—f3  | De4—c4 |
| 10. Sb5—c3 | Sg8—f6 |
| 11. Tf1—e1 | Lb4—d6 |

12. b2—b3      Dc4—h4  
 13. h2—h3      Sc6—e5  
 14. Sc3—e4      Sf6×e4  
 15. Te1×e4      Dh4—f6

Sorts Angreb paa h2 synes at have været forhastet. Hvid har i al Fald nu det bedre Spil.

16. Ld2—c3      Se5×f3†  
 17. g2×f3      Df6—h6

Hvid truer med Dronningeofer paa d6 og La5 mat.

18. Dd1—d5      Th8—f8  
 19. Lc3—d2      c7—c6  
 20. Ld2—a5†      Ld6—c7  
 21. Dd5—e5      Opgivet.

Partierne 407 og 408 hører — inklusive Noterne — til „Et gammelt Skakmanuskript“

## Parti Nr. 409.

### Uregelmæssigt Parti.

(Spillet i Stockholm 14. Jan. 1915).

*Gust. Nyholm.*      *Bertil Rask.*

1. d2—d4      Sg8—f6  
 2. c2—c4      d7—d6  
 3. Sg1—f3      Sb8—d7  
 4. Sb1—c3      e7—e5

Sort udvikler sig efter et System, som i senere Tid ret ofte er anvendt i Turneringer, bl. a. af Capablanca, Lasker og Niemzowitsch.

5. Dd1—c2

Det almindelige er e2—e3; ogsaa e2—e4 kan spilles.

5.                      Lf8—e7  
 6. e2—e3              0—0  
 7. Lf1—d3            Tf8—e8  
 8. 0—0                h7—h6

Tempotab! Sort skulde spille b7—b6 og Lc8—b7.

9. Lc1—d2      c7—c6  
 10. Ta1—d1      Dd8—c7  
 11. Sc3—e2      Le7—f8  
 12. Se2—g3      g7—g6  
 13. Ld2—c3      Lf8—g7



14. c4—c5!      d6×c5

Bedre var vel e5×d4, 15. c5×d6, Dc7×d6, 16. Sf3×d4; men Sort ansaa ikke det følgende Offer for korrekt.

15. d4×e5      Sf6—d5  
 16. Ld3×g6      f7×g6

Ogsaa her kunde Sort undgaa alle Forviklinger ved Sd5×c3, 17. Lg6—h7†, Kg8—h8, 18. b2×c3, Sd7×e5.

17. Dc2×g6      Te8—d8

Te8—f8 duer ikke paa Grund af Sg3—h5; derimod kunde der være Tale om Te8—e7, 18. Sg3—f5, Sd7—f8.

18. Td1×d5!      c6×d5  
 19. Sg3—h5      Sd7—f8  
 20. Sh5—f6†      Kg8—h8  
 21. Sf3—h4!

Kombinationens Pointe, der trues nu med Dh7†.

21.                      Lg7×f6  
 22. Dg6×f6†      Kh8—g8

Efter Kg8—h7 bliver Hvids følgende Træk endnu stærkere.

23. e5—e6      Sf8×e6

Hvis L×e6, saa 24. Df6—h8†, Kf7,

25. Dh8—g7†. Det rette var, som af F. Englund paavist, d5—d4, f. Eks. 24. e6—e7, Td8—e8, 25. e7×f8D†, Te8×f8, 26. Df6—g6†, Dc7—g7, 27. Dg6×g7†, Kg8×g7, 28. e3×d4, c5×d4, 29. Lc3×d4† med tvivlsom Stilling.

24. Sh4—f5 d5—d4

25. e3×d4 c5×d4

Ved Sd5—e7† kan Hvid erobre Dronningen, men Sort faa den godt betalt.

26. Lc3—d2 Td8—e8

Sort har ikke noget bedre Træk.

27. Df6—g6† Se6—g7

28. Sf5×g7 Dc7×g7

29. Dg6×e8† Kg8—h7

30. Kg1—h1 Dg7—g6

Paa b7—b6 (truende med Dg7×g2†) svarer Hvid med 31. De8—e4†.

31. Tf1—e1 Dg6×e8

32. Te1×e8 b7—b6

33. Te8—d8 Opgivet.

Hvis Lc8—b7, saa 34. Te8—e7†.

(Tidsskrift för Schack).

## Parti Nr. 410.

### Spansk Parti.

(Spillet i Eski'stuna 1914.)

*E. Fredriksson.*

*E. Sköldin og*

*V. Lundmark.*

*G. Nyholm.*

- |            |        |
|------------|--------|
| 1. e2—e4   | e7—e5  |
| 2. Sg1—f3  | Sb8—c6 |
| 3. Lf1—b5  | a7—a6  |
| 4. Lb5—a4  | Sg8—f6 |
| 5. 0—0     | Lf8—e7 |
| 6. Tf1—e1  | b7—b5  |
| 7. La4—b3  | d7—d6  |
| 8. e2—c3!  | Sc6—a5 |
| 9. Lb3—c2  | c7—c5  |
| 10. d2—d4  | Dd8—c7 |
| 11. Lc1—g5 |        |

I Colljns „Lärobok“ fortsættes her med h2—h3 for at hindre, at Sf3 bliver bunden.

11. Lc8—g4

12. d4×e5 d6×e5

13. Sb1—d2 0—0

14. Dd1—e2 Ta8—d8

15. Ta1—d1 Lg4—e6

16. b2—b3 Sa5—c6

17. Sd2—f1? b5—b4

18. c3—c4 Le6—g4

19. Td1×d8 Tf8×d8

20. Lc2—d1 Sc6—d4

21. De2—e3 Lg4×f3

Nu oprives Hvids Bondestilling paa Kongefløjen. Hvid tør nemlig ikke slaa med Løberen paa Grund af Kvalitetstab ved Sd4—c2.

22. g2×f3 Sf6—h5

23. Lg5×e7 Dc7×e7

24. Sf1—g3 Sh5—f4

Begge Sorts Springere har nu faaet en udmærket Plads, hvorfra de ikke kan fordrives. Forøvrigt er nu de hvide Brikker aldeles lammede.

25. Kg1—h1 De7—h4

26. Te1—g1 Dh4—h3

27. De3—e1 Td8—d6

28. De1—f1 Dh3—h4

29. Df1—e1



Sort forkyndte nu Mat i 6 Træk ved  
Dh4×h2†.

(Morgenbladet. Anm. af  
W. Henrici.)

## Parti Nr. 411.

Russisk Parti.

(Spillet i Mesterturneringen i New-York  
April 1915.)

Capablanca. Marshall.

- |           |        |
|-----------|--------|
| 1. e2—e4  | e7—e5  |
| 2. Sg1—f3 | Sg8—f6 |
| 3. Sf3×e5 | d7—d6  |
| 4. Se5—f3 | Sf6×e4 |
| 5. Dd1—e2 |        |

Den eneste Maade, hvorpaa Hvid kan  
opnaa en lille Fordel, idet han ved Af-  
bytningen af Dronningerne vinder et Tem-  
po; men dette betyder jo ikke ret meget  
i Slutspillet.

- |           |         |
|-----------|---------|
| 5.        | Dd8—e7  |
| 6. d2—d3  | Se4—f6  |
| 7. Lc1—g5 | De7×e2† |

Dersom Sort vil undgaa Afbytningen,  
maa han spille Lc8—e6, som Marshall  
gjorde i Turneringen i Petrograd mod  
Lasker og Capablanca.

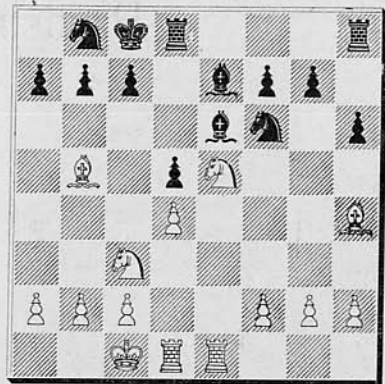
- |            |        |
|------------|--------|
| 8. Lf1×e2  | Lf8—e7 |
| 9. Sb1—c3  | h7—h6  |
| 10. Lg5—h4 | Lc8—e6 |
| 11. 0—0—0  | Sb8—c6 |
| 12. Th1—e1 | 0—0—0  |
| 13. d3—d4  | d6—d5  |
| 14. Le2—b5 | Sc6—b8 |
| 15. Sf3—e5 |        |

(Se Diagrammet).

Truer med Se5×f7. Paa c7—c6 følger  
16. Se5—g6 med endnu større Virkning  
end i Partiet.

- |            |         |
|------------|---------|
| 15.        | Le7—b4! |
| 16. Se5—g6 | Th8—g8  |

Stilling efter Hvids 15de Træk.



17. a2—a3      Lb4—d6  
Løberen kan ikke forlade Linien a3—  
f8, da der i saa Fald er Mat ved Sg6  
—e7.

- |            |        |
|------------|--------|
| 18. Lh4—g3 | f7×g6  |
| 19. Te1×e6 | Ld6×g3 |
| 20. h2×g3  | Sb8—d7 |

Hvid har opnaaet at besætte e-Li-  
nien; men nogen anden Fordel ses ikke.

- |            |        |
|------------|--------|
| 21. Td1—e1 | g6—g5  |
| 22. Te6—e7 | c7—c6  |
| 23. Lb5—d3 | Td8—e8 |
| 24. Ld3—g6 | Te8×e7 |
| 25. Te1×e7 | Kc8—d8 |
| 26. Te7—e2 |        |

Nu er Spillet oplagt remis; men Te7  
—f7 fører heller ikke til noget; der  
følger Sd7—f8. 27. Lg6—f5, Sf6—d7,  
truende med Kd8—e8. Capablanca mente  
bagefter, at han havde haft Chancer for  
at vinde ved at spille 26. Tf7, Sf8. 27.  
T×b7, S×g6, 28. T×a7; men dette  
synes højst problematisk.

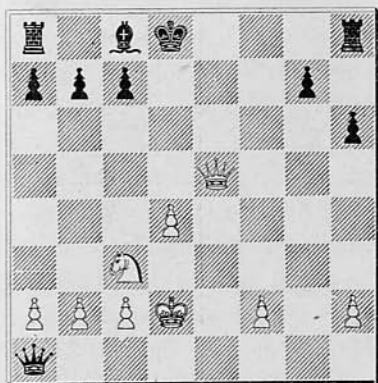
- |            |        |
|------------|--------|
| 26.        | Tg8—f8 |
| 27. Sc3—d1 | Sf6—g8 |
| 28. Kc1—d2 | Sg8—e7 |
| 29. Lg6—d3 | Se7—f5 |
| 30. Ld3×f5 | Tf8×f5 |

Afbrudt som Remis.

# Partislutninger.

## I.

Af et Parti, spillet for nylig af *Johs. Kruse* ved en Simultanforestilling.

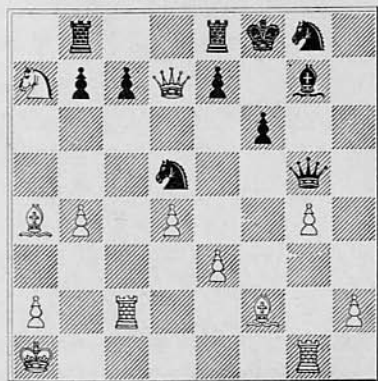


Hvid har ofret begge sine Taarne og spiller nu Sc3—d5. Sorts bedste Forsvar er Lc8—d7, hvorefter Hvid kun kan opnaa Remis. Sort spillede imidlertid Kd8—d7, og Hvid kan nu i Løbet af 9 Træk sætte den sorte Konge mat paa Feltet b1 (!).

## II.

Af et Parti, spillet i Maj 1915 i Skovshøjrup mellem *J. E. Thomsen*, New-York (Hvid) og *A. Munck*, Skovshøjrup (Sort).

Stilling efter Sorts 22. Træk.



- |             |        |
|-------------|--------|
| 23. La4—b3  | Sd5×b4 |
| 24. Tc2×c7  | Tb8—d8 |
| 25. Dd7—e6  | Sg8—h6 |
| 26. Tc7×b7? |        |

Istedetfor dette svage Træk skulde Hvid straks kile paa med h2—h4 og g4—g5. Saa havde Slaget været vundet.

- |            |         |
|------------|---------|
| 26.        | Td8—b8  |
| 27. Tb7×b8 | Te8×b8  |
| 28. h2—h4  | Dg5—g6  |
| 29. g4—g5  | Dg6—c2! |

Paa en virkelig overraskende Maade udnytter Sort Svagheden af Hvids 26. Træk. Der trues nu med Mat i 2 Træk ved Dc2×a2†.

- |             |
|-------------|
| 30. De6—e4. |
|-------------|

Hvid lader sig ikke lumpe, men ofrer ogsaa Dronningen for at fastholde Angrebet; en mere naturlig Fortsættelse var 30. De6—c8†, Tb8×c8, 31. Lb3×c2, Tc8×c2, 32. g5×h6, Lg7×h6; men Hvid taber alligevel Partiet, da Sort vinder en Officer. Bedre end det valgte Træk var ogsaa 30. De6—c8†, Tb8×c8, 31. g5×h6, Dc2—c1†, 32. Tg1×c1, Tc8×c1†, 33. Ka1—b2, Sb4—d3†, 34. Kb2—a3, Lg7×h6.

- |            |         |
|------------|---------|
| 30.        | De2×e4  |
| 31. g5×h6  | e7—e6   |
| 32. h6×g7† | Kf8—g8  |
| 33. h4—h5  | De4—c2! |

Dronningen vender nu frygtelig tilbage. Hvids følgende Træk er kun Galgenfrist.

- |             |        |
|-------------|--------|
| 34. Lb3×e6† | Kg8—h7 |
| 35. g7—g8D† | Tb8×g8 |
| 36. Le6×g8† | Kh7—h6 |
| 37. Tg1—g6† | Kh6×h5 |
| 38. Tg6—g1  | Sb4—d3 |
- Opgivet.



MEDDELELSER.

**Næstved Skakklub** afholdt Torsdag den 2. September sin ordinære Generalforsamling. Formanden, Redaktør *Strandskov Nøhr* indledede med en Mindetale for et af Klubbens ældste Medlemmer, Guldsmid *V. Berth*, der i Vinter er afgaaet ved Døden.

Formanden fremlagde derefter Regnskabet, der balancerede med 142 Kr., og aflagde Beretning om Virksomheden i det forløbne Aar. Klubbens sædvanlige Turnering om et af afd. Guldsmid *Berth* udsat Vandrebæger var vundet af Trafikmedhjælper *Hagen*, som nu har vundet Bægeret 3 Gange i Træk og derved erhvervet Bægeret til Ejendom. Klubben har haft Kampe med *Skelskør* (vundet med 10 Point mod 6) og *Roskilde* (tabt med  $9\frac{1}{2}$  mod  $6\frac{1}{2}$ ), og mod Slutningen af Sæsonen havde Klubben Besøg af Formanden for Københavns Skakforening, Hr. Overretssagfører *Giersing*, der spillede en Simultanmatch (+ 18, - 2, = 2). Klubben har jævnlig haft Besøg af Dr. *O. H. Krause*, Oringe, som har spillet en Række Raadslagnings- og Simultanpartier. Klubben tæller 20—25 Medlemmer.

Det vedtoges at udskrive en ny Turnering for den kommende Sæson. Endvidere vedtoges det at lægge mere Vægt paa Skakspillets *teoretiske* Side end hidtil. Dr. *Krause* har beredvillig lovet i Sæsonens Løb at gennemgaa de vigtigste Spilleaabninger, til hvis Studium Doktoren som bekendt har bidraget med en Række fortrinlige Analyser og Undersøgelser.

Til Bestyrelsen genvalgtes Lærerne *Thiesen* og *Elbrønd* og Redaktør *Nøhr* (Formand); til Stedfortræder Smedemester *Rasmussen*, Geldsted og Lærer *H. K. Hansen*; til Revisorer *Bogbinder Kauth* og *Købmand Springer*.

**Frederikssund Skakforening** afsluttede den aarlige Turnering ved den sædvanlige Festlighed paa Hotel *Isefjord*, hvor Formanden uddelte Præmier til følgende Deltagere: *Iste Hold*: *Købmand Sophus A. Hansen* ( $1\frac{3}{5}$  P.), 1. Præmie og Vandrepokalen for 3. Gang. *Architekt V. Hansen* ( $1\frac{2}{5}$  P.), 2. Præmie. *2. Hold*: *Bogtrykker Hellstrøm-Olsen* ( $1\frac{3}{5}$  P.), 1. Præmie. *Alfred Sieck* ( $1\frac{2}{5}$  P.). *3. Hold*: *Bogbinder Wejlstrup* ( $1\frac{2}{5}$  P.). *Købmand S. Jøns* og *Barber Peiliche*, Flidspræmie. Vandrepokalen (Værdi 65 Kr.) var efter Erobring 3 Aar i Træk *Vinderens* Ejendom, men blev af ham udsat til ny Vandring.

**Randers Skakforening** fejrer den 23. Oktober sit 25 Aars Jubilæum.

# Dansk Skakunion.

BESTYRELSEN: Formand: Adjunkt *V. Thoresen*, Randers. Kasserer: Overretssagfører *J. Giersing*, København. Sekretær: Bogbinder *Thorvald Riis*, Roskilde.  
Ingeniør *H. Denver*, Aalborg. Stadslæge *Thal Jantzen*, Odense.

## Foreninger under Unionen.

### 1. Kreds. Kredsformand Oberstløjtnant Tjeld. Aalborg.

Forening	Mødested	Mødedag	Medl.	Formand
Aalborg	Klubben og Royal	To. & Ti.	48	Direktør Carstens
Arden	Gæstgivergaarden	O.	16	Bogholder Hoffmann
Hjørring	Forsamlingsbygning.	O.	10	G. Østergaard, Hæstrup Vestergaard
Hobro	Grand Hotel	M.	18	Købmand Thomsen
Pandrup-Hune			14	Martin Christensen
Randers	Højskolehotellet	O. & S.	34	Adjunkt V. Thoresen

### 2. Kreds. Kredsformand Amtsvejsinspektør Ellert, Holstebro.

Holstebro	Afholdshotellet	M. & F.	36	Amtsvejsinspektør Ellert
Lemvig	Afholdshotellet	O.	28	Postekspedient H. Berg
Thisted	Hotel Royal	O.	24	Parmo Christensen
Vemb	Gæstgivergaarden	M.	16	Bødkermester Christensen
Herning	Høskolehjemmet	Ti	10	Lærer A. J. Marcussen

### 3. Kreds. Kredsformand Uhrmager Savstrup, Aarhus.

Aarhus	Frslgsh., Amaliegade	Ti. & S.	45	Urmager Savstrup
Brædstrup	Afholdshotellet	Ti.	9	Proprietær J. C. Lassen
Grenaa	Hotel Dagmar	T.	19	Kaptajn Busch
Æbeltoft	Hotel Vigen	O.	8	Apotheker Obel.
Hadsten	Afholdshotellet	Ti.	5	Skolebest. J. K. Hansen
Horsens	Jørgensens Hotel	M.	36	Adjunkt Weilbach

### 4. Kreds. Kredsformand Læge Trolle, Middelfart.

Bogense	Haandværkerfor.	F.	12	Drejer Vilh. Schøne
Esbjerg	Hotel Royal	O.	16	Lærer V. Langvad
Fredericia	Hotel Victoria	O. & S.	14	Telegrafist Kielberg
Kauslund.-Gamb.	Hos Formanden	M.	14	Frisør Larsen, Kauslunde St.
Middelfart	Behrendts Hotel	T.	20	Læge Trolle
Odense	Læseforeningen	M., T. & S.	32	Stadslæge Thal Jantzen
Rudkøbing	Hotel Langeland	Ti.	10	Isenkrammer Halvorsen
Svendborg	Borgerforeningen	Ti.	15	Gasværksbestyrer Knudsen

### 5. Kreds. Kredsformand Lærer O. Thiesen, Næstved.

Haslev	Hotel Axelhus	M.	17	Tandlæge Wisén
Køge	Hotel Prinsen	Ti.	16	Sp.-Bogholder Heger
Maribo	Haandværkerfor.	M.	14	P. Hansen
Nakskov	Hotel Harmonien	F.	24	Dr. Kjerulf Lassen
Nakskov „Arb. Skakklub“	Forsamlingsbyggn.	O.	18	H. C. Frederiksen
Næstved	Hotel Viinhuset	M.	25	Redaktør Nøhr
Nykøbing F.	Industricafeen	F.	20	Tandlæge A. Jørgensen

Forening	Mødested	Mødedag	Medl.	Formand
Roskilde	Højskolehjemmet	Ti.	20	Bogb. Thorvald Riis
Rødby	Afholdshotellet	T.	11	Barber Joh. Larsen
Skelskør	Haandværkerf.	M.	10	Lærer Islev
Slagelse	Industribygn.	O.	24	cand. pharm. A. Müller
Vordingborg	Hotel Valdemar	O.	12	Købmand K. Kofod

6. Kreds Kredsformand Fuldmægtig A. Nissen, København.

Arb. Læseselsk.	Nansensgade 75	Ti. & L.	20	Poul Wandall
Frederikssund	Hotel Issefjord	O.	14	Fabrikant S. A. Hansen
Helsingør	Industriforeningen	O.	15	Dr. phil. Cortsen
Hillerød	Hotel Kronprinsen	T.	14	Overretssagf. C. F. Raaschou
H. & K. F. Khvn.	Kongens Nytorv 6	M.	40	Fuldmægtig A. Nissen
Hørsholm	Hørsholm Hotel	M.	16	Skoleinsp. Tryde
Kbhvns. Skakf.	Studenterforeningen	O.	49	Overrettsagfører Giersing
Rønne	Afholdshotellet	Ti.	22	Barber Chr. Madsen
A. H. 13 Kbhvn.	Alm. Hospital	h. D.	10	W. F. Rasmussen
Skakf. af 7. Juni	Vimmelskaftet 31	L.	7	E. Mortensen

## Skakklubberne

anbefales mine praktisk indrettede **Partilister** med særlig Kolonne til **Noter**. **Pris:** 100 Stk. Kr. 1,00 — 500 Stk. Kr. 4,00 franko.

**Diagrammer** til Opgaver og Partistilinger. **Pris:** 100 Stk. Kr. 0,75 — 500 Stk. Kr. 2,50 franko.

**Nyt! Skakparti-Noteringsbog, Nyt!** trykt i bekvemt Lommeformat, indeholdende Skemaer til 20 Partier samt særlig Kolonne til Noter.

**Praktisk for alle! — Uundværlig for enhver Korrespondancespiller!**

**Pris:** 1 Eksemplar 25 Øre — 10 Eksemplarer Kr. 2,00 franko.

**Thorvald Riis, Roskilde,**

Bogbinderi og Protokolfabrik.  
Telf. 338. Telf. 338.

*Løsning af Skakopgaven:*

1) f3, Te5, 2) c4, b6 eller g5, 3) f4.

## G. KUNST.

Overrettsagfører.

### HORSENS.

*Incasso.*

## MOTORER.

Diesel — — Sugegas  
Raolie — Petroleum

A/S. Møller & Jochumsen,  
Horsens.

## Skakbladet.

Nedennævnte ældre Aargange af „Skakbladet“ kan faas ved Henvendelse til Ekspeditionen.

5. Aargang, 1908-09, komplet	Kr. 1,00
6. — 1909-10, „	- 1,00
7. — 1910-11, „	- 1,00
10. — 1913-14, „	- 1,00



A. Backhausens Bogtrykkeri, Horsens.