

SKAKBLADET

== ORGAN FOR DANSK SKAKUNION ==



Udgaar hver Maaned.
Bestilles gennem Postvæ-
senet i Danmark, Norge og
Sverrig.
Pris Kr. 1,50 inkl. Postp.
(Foreninger i D. S. U. Kr.
1,06) aarlig.

11. Aargang Nr. 10.
April 1915.

*

Redaktion:

Opgaver og Løsninger:
Bogholder E. Knudsen,
Holstebro.

Partier m. v.:

Adjunkt Fr. Weilbach,
Horsens.

Ekspedition:

A. Backhausens Bogtrykkeri,
Horsens.

Reklamationer sker til det
stedlige Posthus.

Medicinske Autoriteter

har ved flere Lejligheder fremhævet

Horsens Maltøl og Maltekstraktøl



som det bedste i sin Art.

Faas overalt.

Faas overalt.



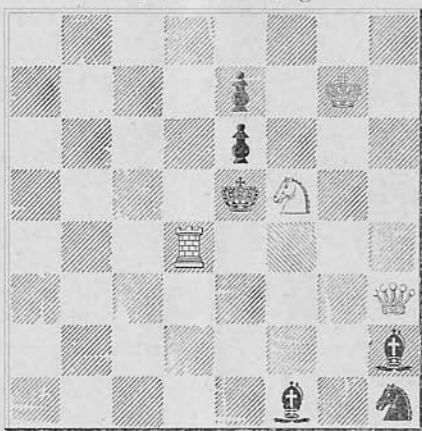
SKRIVE- MASKINER

Underwood 500 Kr.
Empire . . . 375 Kr.

FR. WEILBACH
HORSENS



S. Loyd. (Frank Leslie's 1858).
Af „The White King“.



Mat i 2 Træk.

Løsningen findes blandt Annoncerne.



Brug
altid
Aggerbecks
Sæber.

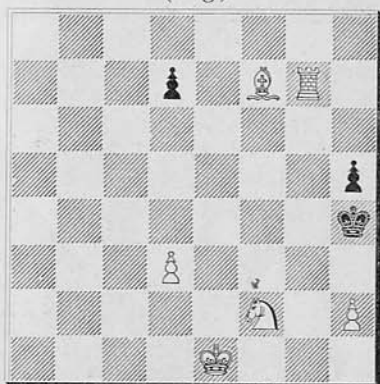


Aalborg Pilsner

smager bedst.

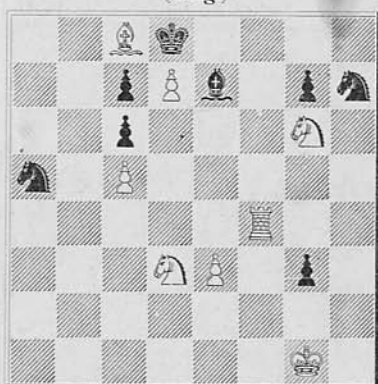
OPGAVER.

1183. R. Knudsen, Tværsted.
(Orig.)



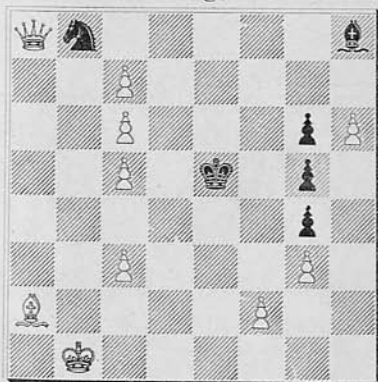
Mat i 5 Træk.

1184. J. F. P. Hovgaard, Bramminge.
(Orig.)



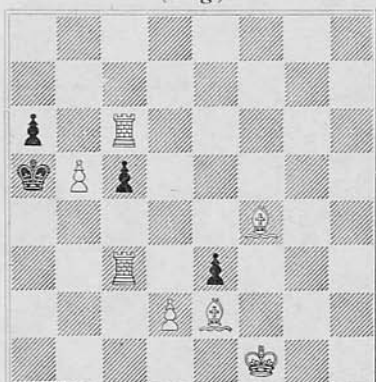
Mat i 4 Træk.

1185. A. V. Knudsen Buhelt, Randers.
(Orig.)



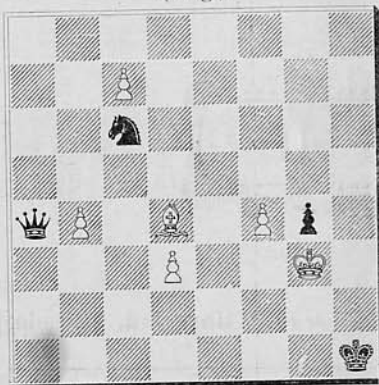
Mat i 3 Træk.

1186. N. Høeg, Horsens.
(Orig.)



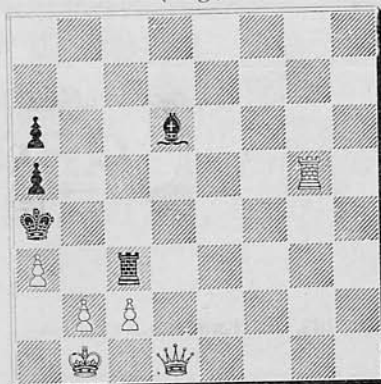
Mat i 3 Træk.

1187. N. Høeg, Horsens.
(Orig.)



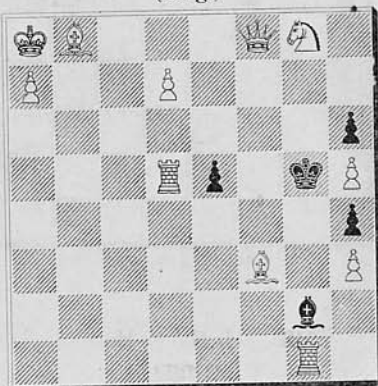
Mat i 3 Træk.

1188. J. F. P. Hovgaard, Bramminge.
(Orig.)



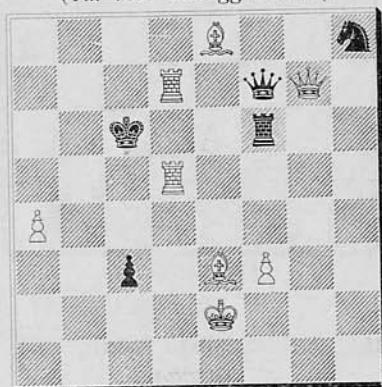
Mat i 2 Træk.

1189. N. P. Madsen, N. Vorupør.
(Orig.)



Selvmat i 5 Træk.

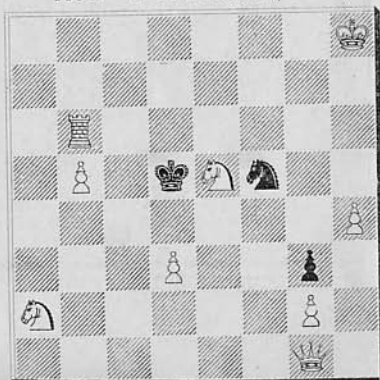
1190. Baron F. Wardener.
(Tu. vom Viareggio 1907.)



Mat i 2 Træk.

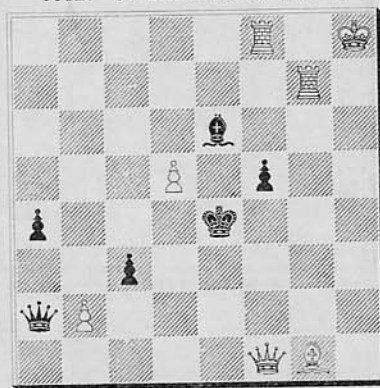
Tscheckisk Skakforbunds Turnering 1914.

1191. F. Matousek (1. Pr.)



Mat i 3 Træk

1192. J. Chocholous (2. Pr.)



Mat i 3 Træk.

Løsninger og Bemærkninger til Opgaverne i Februarnumret.

Nr. 1163 af N. P. Madsen: 1) Tf8, d4×e3, 2) Lc3, e2, 3) Tf2, e1D, 4) L×e1, 1) —, d3, 2) Sd5, d2, 3) Sc3, d1D, 4) S×d1.

Biløsninger: I. 1) Le5, ~, 2) L×g2†, B×L, 3) Th8. II. 1) Tg3, d4×e3, 2) Ld4, e2, 3) L×L, e1, 4) T×e1. III. 1) Ta2, Lf2, 2) Lh4, d4×e3, 3) L×L, B×L, 4) Tal†. For at undgaa Bil. ønsker Forfatteren tilf. en hvid Bonde paa h4 samt Taarnet paa g8 flyttet til d8.

Nr. 1164 af J. A. Broholm: 1) f8S, g5, 2) Sd7, g4, 3) Sc5, g3, 4) Kb4, g5, 5) Sb3, g4, 6) Ka3, Kc2, 7) De2†, Kb1, 8) Tb4, e3, 9) D×a2†. 4) —, Kb2, 5) De2†, Kc1 ell. b1, 6) Sb3, ~, 7) Ka3, ~, 8) Tb4, ~, 9) D×a2†.

Nr. 1165 af J. F. P. Hovgaard: 1) Sd3, K×T, 2) Sg7. 1) —, Kf6, 2) Td6†.

Nr. 1166 af H. Hannemann: 1) c7, Tf6†, 2) Kd5, Tf5†, 3) Kd4, Tf4†, 4) Kc3, Tf1, 5) Kb2, Tf2†, 6) Kb3, Tf3†. 7) Kb4, Tf4†, 8) Kb5, Tf5†, 9) Kb6, Tf6†, 10) Kb7.

Nr. 1167 af A. von Sponer: 1) d5, ~, 2) Te7, ~, 3) Tc5.

Nr. 1168 af G. Dobbs: 1) Dd3, K×a2, 2) Ta4†. 1) —, b1D, 2) Tb4†. 1) —, b1S, 2) Dc2†. 1) —, S~, 2) T×L†.

Nr. 1169 af E. Brunner: 1) g4, La6, b7, 2) Sb4. 1) —, ~, 2) Sd4 (g3 strander paa Lh3).

Nr. 1170 af O. Blumenthal: 1) Da8, d5, 2) Dc8. 1) —, Le7, 2) De4†. 1) —, ~, 2) Df3.

Nr. 1171 af O. Dehler: 1) Sb1.

Nr. 1172 af B. Harley: 1) Sg4.

Løsere: E. Mortensen (alle), J. A. Broholm (alle ÷ 1164 + 1 Bil.) P. Petersen (alle ÷ 1163 + og 1172 + 2 Bil.), A. Mathiassen, R. Knudsen (alle ÷ 1163 og 1164 + 2 Bil.), N. C. Lose (alle ÷ 1163 + 1 Bil.), Carl Carlsen (alle ÷ 1163 og 1172 + 1 Bil.), Korporal X (alle ÷ 1163 og 1164 + 1 Bil.), Gottfred Nilssen (alle ÷ 1164 og 1167 + 1 Bil.), N. P. Madsen (alle ÷ 1164 og 1166) C. J. A. Berg (1165, 1166, 1168, 1170, 1172 + 1 Bil.) V. Jespersen (1165, 1168, 1171, 1172).

Opgaver for Begyndere:

Nr. 95 af R. H. de Waard (Tijdskr. v. d. n. Schackb.): Hvid: Kd1, Tg6, Bb7, e3 og h2. Sort: Kh1, Be4 og f4. Mat i 3 Træk.

Desuden Nr. 1187, 1188 og 1190.

Løsninger: Nr. 93 af J. F. P. Hovgaard: 1) e4, T×e4, 2) d4.

Løsere: A. Schreiber, O. Weisflog (alle), Th. Chr. Jensen (alle ÷ 1171), J. Chr. Frandsen (alle ÷ 1172).

Om Skakproblem-Fortællinger. - En Protest.

Af *Niels Høeg*.

Der er i Tidens Løb skrevet en Del Fortællinger, hvis Pointe er et eller flere Skakproblemer, som Forfatteren har konstrueret saaledes, at Problemerne blev morsomme Illustrationer til Fortællingen. Aller berømtest er Loyd's Historie om Karl XII i Bender; Skakbladets Læsere husker maaske mit lille Forsøg i Genren i Julenumret 1910; saadanne Fortællinger kan tit være meget fornøjelige.

Men medens det ellers altid er Forfatteren selv, der laver sine Problemer til Historien, har jeg nylig mødt et andet Fænomen: I Illustreret Familiejournal den $\frac{4}{3}$ 1915 findes under Mærket „V. H.“ en iøvrigt meget fersk og udtværet Fortælling, hvis Pointe og eneste Værdi er et ganske fortræffeligt Bondeforvandlings-Slutspil, — som Forfatteren imidlertid ikke selv har lavet, men har „hugget“ fra Skaklitteraturen og serveret uden Spor af Kildeangivelse eller blot en Antydning af, at det ikke er selvlavet.

Langfingretted er paa aandelige Omraader mindst lige saa grim som paa materielle, hvad enten det gælder Laurbær eller — som her — Forfatterhonorar, og jeg synes der fra Problemforfatteres Side bør lyde en skarp Protest mod saadant Misbrug af Skaklitteraturens Perler, hvortil det nævnte Slutspil hører. Er d'Hrr. „Forfattere“ for aandsfattige til at tjene deres Penge paa egne Frembringelser, saa burde de i hvert Fald ikke fortie for Læserne, at det er laante Fjer, de pynter sig med, og hvorfra de har foretaget „Laanet“.

Det paagældende Slutspil (Hv.: Kb6, Bc6. — S.: Ka1, Td5 — Hvid vinder) er af *Saavedra*, der efter Sigende skal have opdaget det i Slutstillingen af et spillet Parti, som blev afbrudt som Remis; det stammer fra 1902.

Dansk Skak-Unions 6. Turnering.

Fredag d. 30. April (St. Bededag), Lørdag d. 1. og Søndag d. 2. Maj afholdes i *Horsens* D. S. U.s 6. Turnering, hvortil hermed indbydes.

Turneringen finder Sted i 3 Klasser, idet der foruden en 1. og 2. Klasse tillige er oprettet en Mesterklasse, i hvilken saavel „Mesterspillere i D. S. U.“ som andre efter Bestyrelsens Skøn dertil kvalificerede Unionsmedlemmer kan deltage. Dog bortfalder denne Klasse hvis der ikke melder sig mindst 5 Deltagere.

Præmierne i 1. og 2. Klasse er som ved de forudgaaende Turneringer.

Anmeldelse om Deltagelse, der tilstilles undertegnede *inden d. 20. April*, maa være ledsaget af et Depositum paa 5 Kr., der fortabes, saafremt vedkommende Spiller uden lovlig Grund udebliver fra eller ikke fuldfører Turneringen, samt Opgivelse af, i hvilken Klasse der ønskes spillet, hvorhos tilføjes, at Deltagerne i de tidligere Turneringer, som i 1. Klasse har opnaaet en Kvotient af *mindst 0,33* eller i 2. Klasse *mindst 0,75* er forpligtet til at spille i 1. Klasse.

Nærmere Program for Turneringen vil efter Anmeldelsesfristens Udløb blive tilstillet Deltagerne.

Som sædvanligt vil den stedlige Klub fremskaffe billigt Logi for Deltagerne, naar Begæring herom fremsættes i Anmeldelsen.

NB. Det tilraades at indsende Anmeldelse om Deltagelse snarest muligt; thi skulde det i Betragtning af den begrænsede Tid, der er fastsat for Turneringen, vise sig nødvendigt at foretage en Reduktion af Spillernes Antal, vil denne ske i modsat kronologisk Orden af den, i hvilken Anmeldelserne er indgaaet.

Roskilde, d. 20. Marts 1915.

P. U. V.

Thorvald Riis,

Sekretær.



TEORI OG PARTIER.

Parti Nr. 383.

Spansk Parti.

(Spillet pr. Korrespondance i 1913).

Skiens Skakklub. *N. Høeg.*

- | | |
|-----------|--------|
| 1. e2—e4 | e7—e5 |
| 2. Sg1—f3 | Sb8—c6 |
| 3. Lf1—b5 | a7—a6 |
| 4. Lb5—a4 | Sg8—f6 |
| 5. 0—0 | Sf6×e4 |
| 6. d2—d4 | e5×d4 |

Dette Træk anses for ukorrekt, da Hvid ved 7. Tf1—e1, f7—f5, 8. Sf3×d4 faar et farligt Angreb.

7. Sf3×d4

Ved denne Spillemaade opnaar Hvid derimod ingen Fordel, og han har kun ringe Udsigt til at vinde Bonden tilbage.

7. Dd8—f6!

Bedre end Lf8—e7, hvorefter Hvid med Sd4—f5 faar et Angreb, der i nogen Grad opvejer den tabte Bonde.

8. Sd4×c6

At slaa med Løberen er ikke bedre. 8. La4×c6, d7×e6, 9. Tf1—e1, Df6×f2† 10. Kg1—h1, f7—f5, 11. Sb1—c3, Lf8—e7, 12. Sc3×e4, f5×e4, Tel×e4, 0—0 og Sort har en Bonde mere.

8. d7×c6.

9. Tf1—e1.

Ddl—e2 er kun tilsyneladende bedre; Sort svarer med Df6—d4 og staar godt, f. Eks. 10. Sb1—c3, Le8—f5, 11. Tf1—e1, 0—0—0, 12. Lcl—e3, Se4×c3 osv.

9. Df6×f2†.

10. Kg1—h1. f7—f5.

11. Dd1—h5†.

Det hermed indledede Angreb er ret interessant, men ikke korrekt, og falder hurtigt sammen overfor Sorts vel gennemtænkte Forsvar. Den solideste Fortsættelse var 11. Sb1—c3, Lf8—e7, 12. Sc3×e4, f5×e4, 13. Tel×e4, 0—0, 14. Lcl—e3.

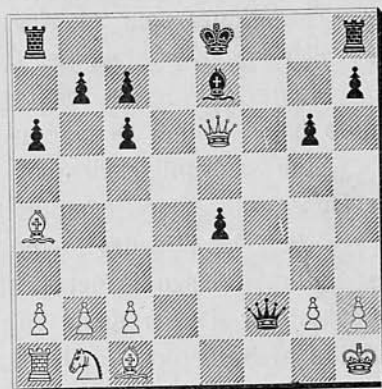
11. g7—g6.

12. Tel×e4 f5×e4

13. Dh5—e5† Lc8—e6

Dette Offer er nødvendigt, men ogsaa tilstrækkeligt til at afværge Faren.

14. De5×e6†. Lf8—e7.



15. Lcl—e3.

Hvid kunde med mere Udsigt til Held have spillet 15. La4×c6†, b7×c6, 16. De6×c6†, Ke8—f7, 17. Dc6—c4†, Kf7—g7. 18. Lcl—d2, hvorefter en af de sorte Bønder maa falde.

15. Df2×e3.

16. Sb1—c3. De3—c5.

I den Hensigt paa Sc3×e4 eller Tal—

dl at svare med Dc5—f5; hvis Hvid spiller Tal—f1 følger Th8—f8.

17. Sc3—d5. Dc5—d6.

18. De6×e4. Ta8—d8.

b7—b5 strander paa 19. Sd5×e7, Dd6
×e7, 20. De4×c6†.

19. c2—c4 Td8—d7

20. Sd5×e7 Td7×e7

21. De4—f3 Th8—f8

22. Df3—g4 Tf8—f5

23. h2—h3 h7—h5

24. Dg4—d1 Dd6—g3!

Opgivet. Hvid kan ikke forhindre Tf5—e5, som medfører Dronningetab.

er tvivlsom; men det forsigtigste var at spille g7—g6 og derefter rokere.

12. Sc3—d5 Sh5—f6

13. Sd5×e7 Ld6×e7

14. Dd1—e2 Ld7—e6

15. Sf3—g5

Hvid fortsætter Angrebet energisk.

15. Dd5×d4†

16. Kg1—h1 Sf6—g4

17. Sg5×e6! Sg4—f2†

18. De2×f2 Dd4×f2

19. Ld3—b5‡

En pikant Slutning.

Parti Nr. 384.

Wiener Parti.

(Spillet i Aarhus Skakklub i Februar 1915).

C. Nilsson. Svendsen.

1. e2—e4 e7—e5

2. Sb1—c3 Sg8—f6

3. f2—f4 Sb8—c6

Dette Træk er ikke korrekt, da Hvid med 3. f4×e5, Sc6×e5, 4. d2—d4 faar et overlegent Spil; det rette er d7—d5.

4. Sg1—f3.

Godt nok, men ikke saa stærkt som f4×e5.

4. d7—d6

5. Lf1—b5 Lc8—d7

6. 0—0 e5×f4

7. d2—d4 Lf8—e7

8. e4—e5 Sf6—h5

d6×e5, 9. d4×e5, Sf6—h5 var at foretrække.

9. e5×d6 Le7×d6

10. Tf1—e1† Sc6—e7

11. Lb5—d3 c7—c5

Sort tør ikke rokere af Frygt for Ld3 ×h7†, et Angreb, hvis Korrekthed dog

Parti Nr. 385.

Firspringerspil.

(Spillet i Britisk Skakforbunds Mesterturnering 1914).

Blackburne. Schumer.

1. e2—e4 e7—e5

2. Sg1—f3 Sg8—f6

3. Sb1—c3 Sb6—c6

4. Lf1—e2 Lf8—b4

I Almindelighed gaar den hvide Løber til b5 og den sorte til e7. Her er Forholdet vendt om. Blackburne opnaar derved at faa samme Stilling, som Sort ellers har, med et Træk forud.

5. 0—0 d7—d6

6. d2—d3 Sc6—e7.

7. Lc1—g5 c7—c6

8. Sf3—e1 Se7—g6

9. g2—g3 Lc8—h3

10. Se1—g2 h7—h6

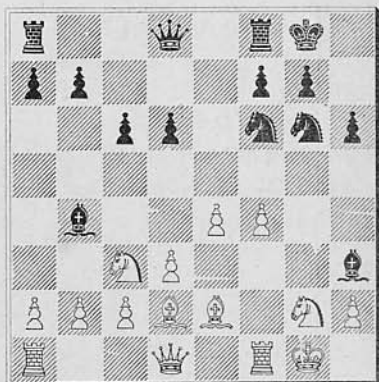
11. Lg5—d2 0—0

Da Hvid har truffet Forberedelser til Angreb paa Kongefløjen, er den korte Rokade ikke heldig.

12. f2—f4 e5×f4

13. g3×f4

Den 70aarige Skakveteran spiller Partiet i sin gode, gamle Stil. Det er karakteristisk for Blackburnes Spillemaade at lade Bønderne indlede Angrebet.



13. Tf8—e8

14. Dd1—e1 Dd8—d7

15. f4—f5 Lh3×g2

16. Kg1×g2 Sg6—e7

17. De1—g3 Kg8—h7

18. Kg2—h1 d6—d5

Dette Træk fremmer kun Hvids Angreb.

19. e4—e5 Lb4×c3

Og denne Afbytning gør Stillingen endnu vanskeligere.

20. Ld2×c3 Se7×f5

Sort har ikke noget bedre; efter Sf6—g8 gaar Dronningen tabt ved e5—e6.

21. Tf1×f5 Dd7×f5

22. e5×f6 g7—g6

23. Ta1—f1 Df5—d7

24. Le2—g4 Dd7—d8

25. Lc3—d2 Te8—h8

26. Ld2×h6 Kh7—g8

27. Lh6—g7 Th8—h7

28. Tf1—e1 Dd8—b8

29. Dg3×b8 Ta8×b8

30. Te1—e7 opgivet

Der trues med Lg5—d7—e8.

(The Chess Amateur).

Parti Nr. 386.

Spansk Parti.

(Spillet i Trebitsch-Turneringen i Wien 10de December 1914).

Schlechter. Kaufmann.

1. e2—e4 e7—e5

2. Sg1—f3 Sb8—c6

3. Lf1—b5 a7—a6

4. Lb5—a4 Sg8—f6

5. 0—0 d7—d6

6. Tf1—e1 Lc8—d7

7. c2—c3 g7—g6

8. d2—d3 Lf8—g7

9. Sb1—d2 0—0

10. Sd2—f1 Sf6—h5

Meget foretagsomt spillet. Sort forbedrer f7—f5. Mere positionsmaessigt var dog Tf8—e8 for at spille d6—d5.

11. d3—d4 h7—h6

12. Sf1—e3 Kg8—h7

13. Se3—d5 Ta8—c8

Sort vil vente med f7—f5, til Hvid har spillet Lc1—e3, for da at kunne besvare d4×e5 med f5×e4. Det avventende Træk Ta8—c8 gør det tillige muligt eventuelt at spille Dd8—e8 (Dækning af Sh5) samt f7—f5, e4×f5, g6×f5.

14. Lc1—e3 f7—f5

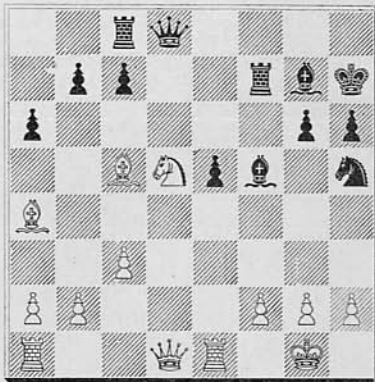
15. e4×f5 Ld7×f5

16. d4×e5 Sc6×e5

17. Sf3×e5 d6×e5

Efter Lg7×e5 vilde 18. g2—g4 ganske vist strande paa Dd8—h4; men Hvid vinder ved 18. f2—f4 efterfulgt af 19. g2—g4.

18. Le3—e5 Tf8—f7



19. Sd5—e7

Hidtil har Hvid spillet fortrinligt og staar overlegent. Med dette Træk tror han at vinde paa Grund af den dobbelte Trusel Se7×c8 og g2—g4; men han overser det fine Modtræk.

19. Dd8—f8!

20. g2—g4

Efter 20. Se7×c8, Df8×c5 er Springerens indespærret; men med 20. Se7×f5, Df8×c5, 21. Sf5—e3 kunde Hvid let udligne Spillet.

20. Tc8—d8

21. Dd1—e2

Den afgørende Fejl. Hvid kunde endnu udligne Spillet ved følgende Kombination: 21. g4×f5, Td8×d1, 22. f5×g6†, Kh7—h8, 23. La4×d1, Tf7×e7, 24. Ld1×h5, Df8—f5, 25. Lc5×e7, Df5×h5.

21. Sh5—f4

22. De2—f3 Lf5—e6

23. La4—b3

Et sidste Forsøg. Hvis Sort straks griber til, taber han:

Tf7×e7, 24. Lb3×e6, Sf4×e6, 25. Df3×f8, Lg7×f8, 26. Lc5×e7, Lf8×e7, 27. Te1×e5, Td8—d6, 28. Ta1—e1, eller 23. Le6×b3, 24. a2×b3, Tf7×e7, 25. Lc5×e7, Df8×e7, 26. Df3×f4.

23. Lc6×b3

24. a2×b3 Lg7—f6!
 25. Se7—c6 Df8×c5
 26. Sc6×d8 Lf6×d8
 27. b3—b4 Dc5—c4
 28. Te1—e4 Dc4—c6
 29. Ta1—d1 Ld8—h4!

Opgivet.

Der trues med Sf4—h3†. Efter Kg1—h1 spiller Sort først Kh7—g7.

(Wiener Schachzeitung. Noterne af Reti).

Parti Nr. 387.

Dronningegambit.

(Spillet i den russiske Turnering i Baden-Baden).

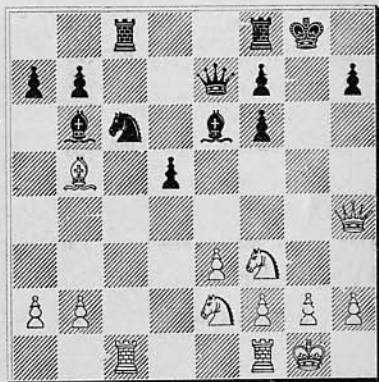
Flamberg.

Wainstein.

- | | |
|--|--------|
| 1. d2—d4 | d7—d5 |
| 2. c2—c4 | e7—e6 |
| 3. Sb1—c3 | c7—c5 |
| 4. c4×d5 | e6×d5 |
| 5. Sg1—f3 | Sg8—f6 |
| 6. Lc1—g5 | Lc8—e6 |
| Her skulde spilles c5×d4, 7. Sf3×d4, Lf8—e7. | |
| 7. e2—e3 | Lf8—e7 |
| 8. d4×c5 | Le7×c5 |
| 9. Lf1—b5† | Sb8—c6 |
| 10. Lg5×f6 | g7×f6 |
| 11. Dd1—a4 | Dd8—c7 |

Her kommer Dronningen i Taarnets Skudlinie. Dd8—b6 var bedre; men Sort har i alle Tilfælde et daarligt Spil.

- | | |
|------------|--------|
| 12. Ta1—c1 | Lc5—b6 |
| 13. Sc3—e2 | 0—0 |
| 14. 0—0 | Ta8—c8 |
| 15. Da4—h4 | Dc7—e7 |



16. Tc1×c6

Offeret forhindrer efter Lb5—d3 Fremrykning af Bf6.

b7×c6

Tc8×c6 er muligvis bedre, men vilde ikke forhindre Spillet Udfald.

17. Lb5—d3 h7—h6

18. Dh4×h6 f6—f5

19. Sf3—g5 f7—f6

20. Sg5×e6 De7×e6

21. Dh6—g6† Kg8—h8

22. Ld3×f5 De6—e7

23. Dg6—h5† Kh8—g8

24. Lf5×c8 Opgivet.

Efter Tf8×c8 gaar Taarnet tabt ved Dh5—g4†.

(Deutsches Wochenschach).

Parti Nr. 388.

Philidors Forsvar.

(Spillet i Wien 1. Marts 1914).

F. Hrdina (†) Kondor.

1. e2—e4 e7—e5

2. Sg1—f3 d7—d6

3. Lf1—c4 Lf8—e7

4. d2—d4 e5×d4

5. Sf3×d4 Sb8—c6

6. 0—0 Sg8—f6

7. Sb1—c3 0—0

8. b2—b3 Sc6—e5

Et svagt Træk; med Sf6×e4 kunde Sort faa et godt Spil.

9. Lc4—e2 Tf8—e8

10. f2—f4 Se5—g6

11. Lc1—b2 Le7—f8

12. f4—f5 Sg6—e5

13. Le2—f3 Lc8—d7

Sort skulde frigøre sin trykkede Stilling ved Se5×f3†, 14. Dd1×f3, c7—c6 og derefter d6—d5.

14. Kg1—h1 Ld7—c6

15. Sc3—d5 Lc6×d5

16. e4×d5 Dd8—d7

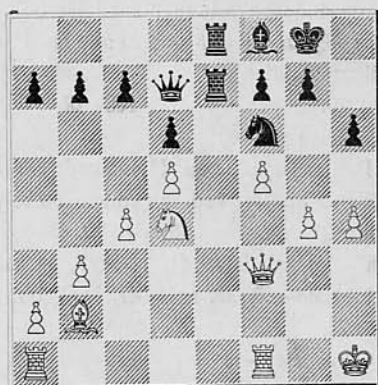
17. c2—c4 Te8—e7

18. g2—g4 h7—h6

19. h2—h4 Se5×f3

Nu kommer Lb2 til at gøre sig gældende. Sort skulde ikke opgive Punktet e5. Det bedste var Sf6—h7.

20. Dd1×f3 Ta8—e8



21. Sd4—e6!

Et smukt Eksempel paa den Manøvre, som populært kaldes „at sætte en Prop i Hullet“. Sort bliver ganske lammet i sine Bevægelser.

21. f7×e6

22. f5×e6 Dd7—d8

23. g4—g5 Sf6—h7

Hvis h6×g5, saa 24. h4×g5, Sf6—h7,

25. Df3—h5 osv.

24. g5×h6 Sh7—f6

Hvis Sort spiller g7×h6, følger en elegant Slutning: 25. Df3—f7†, Te7×f7,

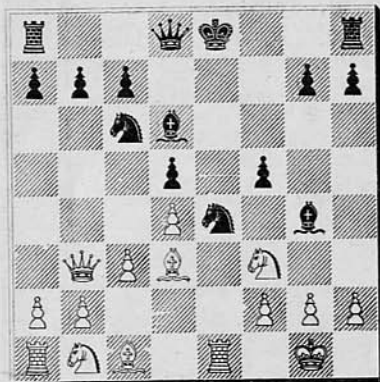
26. e6×f7 †.

25. Lb2×f6 g7×f6

26. Tf1—g1† Lf8—g7

27. Df3×f6 Opgivet.

(Deutsche Schachzeitung).



Parti Nr. 389.

Russisk Parti.

(Spillet i New York 1914).

Daly.

Tolins.

- | | |
|-----------|--------|
| 1. e2—e4 | e7—e5 |
| 2. Sg1—f3 | Sg8—f6 |
| 3. Sf3×e5 | d7—d6 |
| 4. Se5—f3 | Sf6×e4 |
| 5. d2—d4 | d6—d5 |
| 6. Lf1—d3 | Sb8—c6 |
| 7. 0—0 | Lc8—g4 |
| 8. e2—c3 | |

Unødvendigt. Det rette Træk var Tf1—e1. Hvis Sort da spiller f7—f5 følger 9. h2—h3, Lg4—h5, 10. c2—c4. Sort kan ikke slaa paa d4 paa Grund af Ld3×e5.

- | | |
|------------|-------|
| 8. Lf8—d6 | |
| 9. Tf1—e1 | f7—f5 |
| 10. Dd1—b3 | |

Hvid skulde først trække h2—h3; Sorts Angreb havde da været uden Virkning, f. Eks. 10. h2—h3, Lg4—h5, 11. Dd1—b3, Lh5×f3, 12. g2×f3, Dd8—h4, 13. f3×e4, Dh4×h3, 14. e4—e5, Dh3×d3, 15. e5×d6†. Forskellen er, at Sort efter 12. Dd8—h4 ikke trues med Skak paa h2.

- | | |
|------------|---------|
| 10. Lg4×f3 | |
| 11. g2×f3 | Dd8—h4 |
| 12. f3×e4 | Dh4×h2† |
| 13. Kg1—f1 | Dh2—h3† |
| 14. Kf1—e2 | |

Hvis Kongen gaar til g1, gør Sort mat

i 4. Træk.

- | | |
|-------------|---------|
| 14. f5×e4 | |
| 15. Ld3—b5 | Dh3—f3† |
| 16. Ke2—f1 | 0—0! |
| 17. Db3×d5† | |

Denne Skak er til Fordel for Sort, idet han vinder et Tempo ved at angribe Dronningen. Det var langt bedre at spille Lc1—e3 straks, f. Eks. 17. Lc1—e3, Ld6—g3, 18. Db3—d1 med en Mulighed for at redde Spillet.

- | | |
|------------|--------|
| 17. Kg8—h8 | |
| 18. Lc1—e3 | Sc6—e7 |
| 19. Dd5—g5 | Se7—f5 |
| 20. Dg5—g2 | |

Der er ingen Redning. Sort truede med at vinde Dronningen ved Sf5—g3†. Hvis Hvid trækker Kf1—g1, følger Tf8—f6, 21. Sb1—d2, (A) Df3—h3, 22. Dg5—g2, Tf6—g6, 23. Le3—g5, Tg6×g5, 24. Dg2×g5, og Sort gør mat i 4 Træk.

A 21. Dg5—g2, Tf6—g6, 22. Le3—g5, Sf5—h4 og vinder.

- | |
|-------------|
| 20. Sf5×e3† |
|-------------|

21. Te1×e3

Df3×e3

23. Kf1—g1

Tf8×f2

22. Lb5—c4

Ld6—g3

Opgivet.

(The Chess Amateur).



MEDDELELSER.

Randers Skakforening. Den 17. Februar gav Fabrikant *Damgaard* en Simultankamp til bedste i Foreningens nye Lokaler. Der var forud gaaet Indbydelse til en hel Del Mennesker, som ikke var Medlemmer, til at overvære eller deltage i Kampen, og ca. 30 Ikke-Medlemmer havde givet Møde. Flertallet af Hr. Damgaards Modstandere hørte da ogsaa til dem. Kampen varede 3 Timer, og Resultatet var meget ærefuldt for Simultanspilleren: 16 vundne Partier, 2 tabte og 1 remis.

Løkken. Den 7. Februar mødtes *Hjørring* Skakforening og *Pandrup-Hune* Skakforening i Løkken til en Dyst. Slaget blev uafgjort, idet hver af Klubberne vandt 4 Partier og 3 blev remis. Flere Spillere fra Løkken overværede Kampen, og det forventes, at et af Kampens Resultater bliver Oprettelsen af en Skakforening i Løkken; der var stærk Stemning derfor blandt Løkkenspillerne.

Nakskov. Arbejdernes Skakklub afholdt den 27. Januar Generalforsamling, hvor Formanden aflagde Beretning for den Tid, Klubben har virket. Der vedtoges Love, den afgaaende Bestyrelse: *H. C. Frederiksen* (Formand), *Bærendtsen* (Næstformand), *J. Jensen* (Kasserer), genvalgtes. Nyvalgte blev *S. Kristensen* og *A. Hansen* (Suppleant) og til Revisorer *H. Hansen* og *J. Jensen*.

Onsdag den 24. Februar havde Klubben indbudt Dr. Kjerulf-Lassen til at spille Simultanspil mod 15 Spillere. Doktoren vandt i Løbet af 4½ Time 12 Partier og tabte 3.

Øjenlæge N. Høegs Artikelserie: Problemteoretiske Bemærkninger vil blive fortsat i næste Nummer.

Dansk Skakunion.

BESTYRELSEN: Formand: Adjunkt *V. Thoresen*, Randers. Kasserer: Overretssagfører *J. Giersing*, København. Sekretær: Bogbinder *Thorvald Riis*, Roskilde.
Ingeniør *H. Denver*, Aalborg. Stadslæge *Thal Jantzen*, Odense.

Foreninger under Unionen.

1. Kreds. Kredsformand Oberstløjtnant Tjeld, Aalborg.

Forening	Mødested	Mødedag	Medl.	Formand
Aalborg	Klubben og Royal	To. & Ti.	48	Direktør Carstens
Arden	Gæstgivergaarden	O.	16	Bogholder Hoffmann
Frederikshavn	Hoffmanns Hotel	M.	12	S. Th. Hansen
Hjørring	Forsamlingsbygning.	O.	10	G.Østergaard, Hæstrup Vestergaard
Hobro	Grand Hotel	M.	18	Købmand Thomsen
Pandrup-Hune			14	Martin Christensen
Randers	Højskolehotellet	O. & S.	34	Adjunkt V. Thoresen

2. Kreds. Kredsformand Amtsvejsinspektør Ellert, Holstebro.

Holstebro	Afholdshotellet	M. & F.	36	Amtsvejsinspektør Ellert
Lemvig	Teknisk Skole	O.	28	Postekspedient H. Berg
Thisted	Hotel Royal	O.	24	Parmo Christensen
Vemb	Gæstgivergaarden	M.	16	Bødkermester Christensen

3. Kreds. Kredsformand Uhrmager Savstrup, Aarhus.

Aarhus	Frslgsh., Amaliegade	Ti. & S.	45	Urmager Savstrup
Brædstrup	Afholdshotellet	Ti.	9	Proprietær J. C. Lassen
Grenaa	Hotel Dagmar	T.	19	Kaptajn Busch
Æbeltoft	Hotel Vigen	O.	8	Apotheker Obel.
Hadsten	Afholdshotellet	Ti.	5	Skolebest. J. K. Hansen
Horsens	Jørgensens Hotel	M.	36	Adjunkt Weilbach

4. Kreds. Kredsformand Læge Trolle, Middelfart.

Bogense	Haandværkerfor.	F.	12	Drejer Vilh. Schöne
Esbjerg	Hotel Royal	Ti.	22	Lærer V. Langvad
Fredericia	Hotel Victoria	O. & S.	14	Telegrafist Kielberg
Kauslund-Gamb.	Hos Formanden	M.	14	Frisør Larsen, Kauslunde St.
Middelfart	Behrendts Hotel	T.	20	Læge Trolle
Odense	Læseforeningen	M., T. & S.	32	Stadslæge Thal Jantzen
Rudkøbing	Ørstedpavillonen	Ti.	10	Isenkræmmer Halvorsen
Svendborg	Borgerforeningen	Ti.	15	Gasværksbestyrer Knudsen

5. Kreds. Kredsformand Lærer O. Thiesen, Næstved.

Køge	Hotel Prinsen	Ti.	16	Sp.-Bogholder Heger
Maribo	Haandværkerfor.	M.	14	P. Hansen
Nakskov	Hotel Harmonien	F.	24	Dr. Kjerulf Lassen
Nakskov „Arb. Skakklub“	Forsamlingsbygning.	O.		H. C. Frederiksen
Næstved	Hotel Viinhuset	M.	25	Redaktør Nøhr
Nykøbing F.	Phønix	F.	20	Overretssagf. F. Tauber

Forening	Mødested	Mødedag	Medl.	Formand
Roskilde	Hotel Prinsen	F.	20	Bogb. Thorvald Riis
Rødby	Afholdshotellet	T.	11	Barber Joh. Larsen
Skelskør	Haandværkerf.	M.	10	Lærer Islev
Slagelse	Industribyggn.	O.	24	and. pharm. A. Müller
Taastrup	Taastrup Nykro	To.	10	Politibetjent Markø
Vordingborg	Hotel Valdemar	O.	12	Købmand K. Kofod

6. Kreds Kredsformand Fuldmægtig A. Nissen, København.

Arb. Læseselsk.	Nansensgade 75	Ti. & L.	20	Poul Wandall
Caïssa, Kbhvn.	Gyldenløvesgade 4	F.	44	R. Rasmussen
Frederikssund	Hotel Issefjord	O.	14	Fabrikant S. A. Hansen
Helsingør	Industriforeningen		15	Dr. phil. Cortsen
Hillerød	Hotel Kronprinsen	T.	14	Overretssagf. C. F. Raaschou
H. & K. F. Khvn.	Kongens Nytorv 6	M.	40	Fuldmægtig A. Nissen
Hørsholm	Hørsholm Hotel	M.	16	Birkefuldm. G. Glarbo
Kbhvns. Skakf.	Studenteforeningen	O.	49	Kontorchef Krarup
Rønne	Afholdshotellet	Ti.	22	Barber Chr. Madsen
A. H. 13 Kbhvn.	Alm. Hospital	h. D.	10	W. F. Rasmussen

Skakklubberne

anbefales mine **praktisk indrettede Partilister med særlig Kolonne** til **Noter**. **Pris:** 100 Stk. Kr. 1,00 — 500 Stk. Kr. 4,00 franko.

Diagrammer til Opgaver og Partistil-linger. **Pris:** 100 Stk. Kr. 0,75 — 500 Stk. Kr. 2,50 franko.

Nyt! Skakparti-Noteringsbog, Nyt! trykt i bekvemt Lommeformat, indehol-dende Skemaer til 20 Partier samt sær-lig Kolonne til Noter.

Praktisk for alle! — Uundværlig for enhver Korrespondancespiller!

Pris: 1 Eksemplar 25 Øre — 10 Eks-emplarer Kr. 2,00 franko.

Thorvald Riis, Roskilde,
Bogbinderi og Protokolfabrik.
Telf. 338. Telf. 338.

Løsning af Skakopgaven:
Dh8.

G. KUNST.

Overretssagfører.

HORSENS.

Incasso.

MOTORER.

Diesel — — Sugegas
Raaolie — Petroleum

A. S. Møller & Jochumsen,
Horsens.

Aalborg litografiske Anstalt.

ETIKETTER

Forretningspapir

Fine litografiske Arbejder.