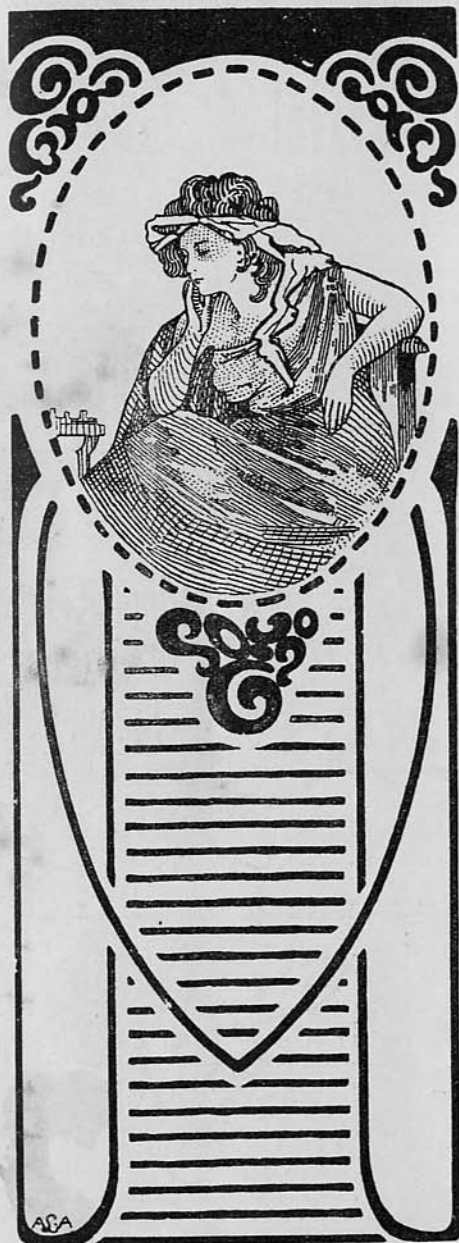


# SKAKBLADET

== ORGAN FOR DANSK SKAKUNION ==



Udgaar hver Maaned.  
Bestilles gennem Postvæsenet i Danmark, Norge og Sverrig.

Pris Kr. 1,50, inkl. Postp.  
(Foreninger i D. S. U. Kr. 1,06) aarlig.

11. Aargang Nr. 8.  
Februar 1915.

\*

## Redaktion:

Opgaver og Løsninger:  
Bogholder E. Knudsen,  
Holstebro.

## Partier m. v.:

Adjunkt Fr. Weilbach,  
Horsens.

## Ekspedition:

A. Backhausens Bogtrykkeri,  
Horsens.

Reklamationer sker til det stedlige Posthus.

# Medicinske Autoriteter

har ved flere Lejligheder fremhævet

## Horsens Maltøl og Malteksraktøl



som det bedste i sin Art.

Faas overalt.

Faas overalt.

### Hvorledes

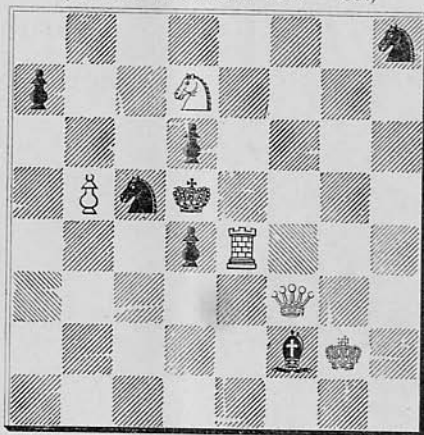


man lærer at  
stenografere.

Brochure herom  
gratis og franko  
fra Toldassistent,  
Stenografilærer

C. Spangsted,  
Grenaa.

Josef Pospisil  
(Gazetta Letteraria 1887— 89.)



Mat i 2 Træk.  
Løsningen findes blandt Annoncerne.

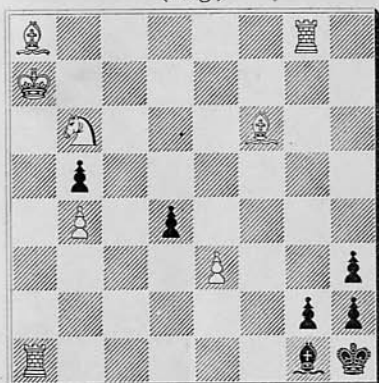
Brug  
altid  
Aggerbecks  
Sæber.

# Aalborg Pilsner

smager bedst.

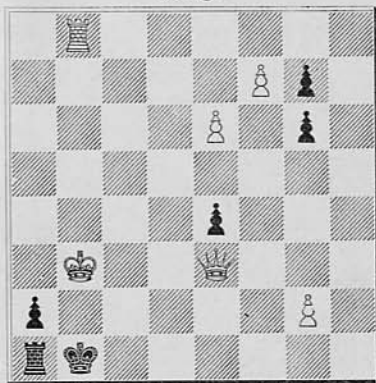
# OPGAVER.

1163. N. P. Madsen, N. Vorupør.  
(Orig.)



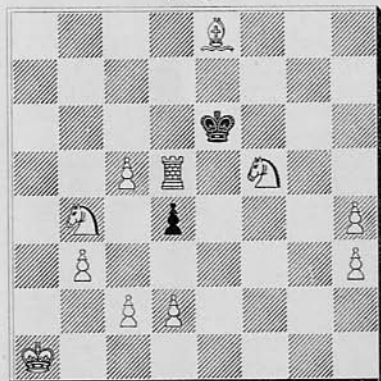
Mat i 5 Træk.

1164. J. A. Broholm, Fyn.  
(Orig.)



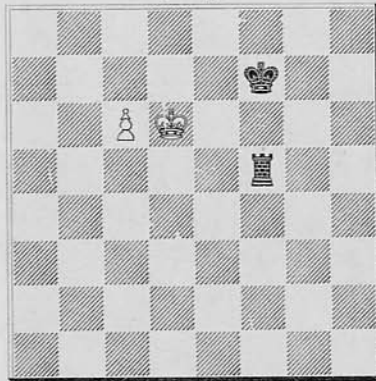
Selvmat i 9 Træk.

1165. J. F. P. Hovgaard, Bramminge.  
(Orig.)



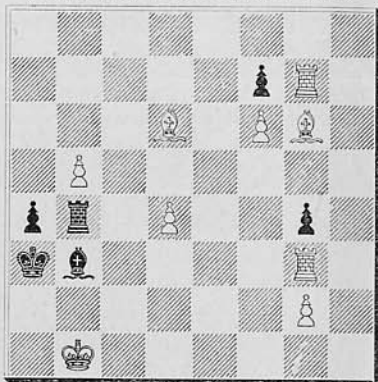
Mat i 3 Træk.

1166. H. Hannemann, Randers.  
(Orig.)



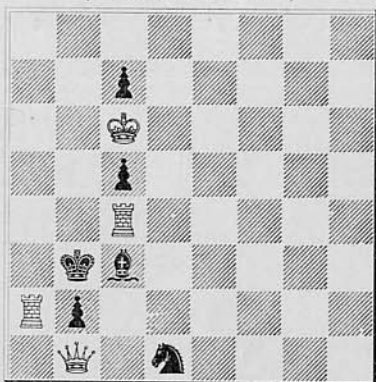
Hvid trækker og vinder.

1167. A. von Sponer.  
(Deutsches Wochenschach 1914).



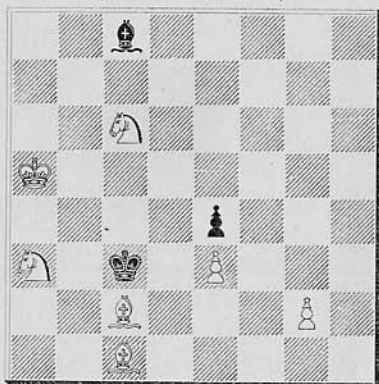
Mat i 4 Træk.

1168. G. Dobbs.  
(Tidskr. f. Sch. 1910).



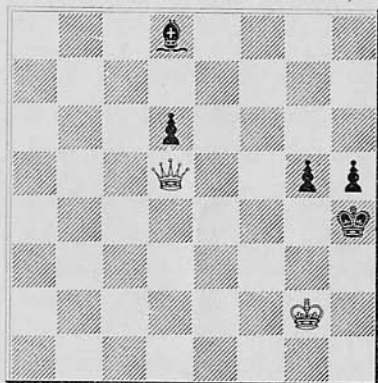
Mat i 3 Træk.

1169. E. Brunner.  
(Akad. Mhft. 1911).



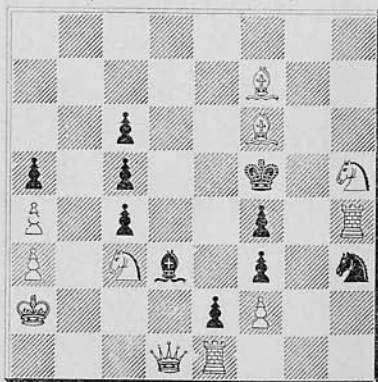
Mat i 3 Træk.

1170. Dr. O. Blumenthal.  
(Deutsches Wochenschach 1914).



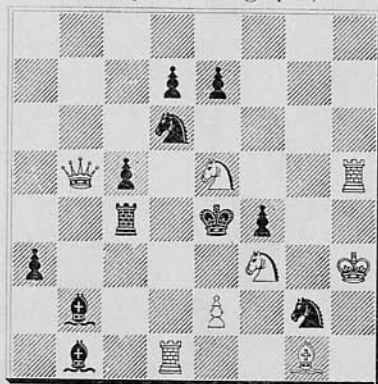
Mat i 3 Træk.

1171. O. Dehler.  
(Münch. N. N. 1912).



Mat i 2 Træk.

1172. Brian Harley.  
(„Hampshire Telegraph“).



Mat i 2 Træk.

## Løsninger og Bemærkninger til Opgaverne i Decemhernumret.

**Nr. 1143 af P. A. Orlimont:** 1) Df5, c5, 2) Dd7, f5, 3) c4! 1) —, T×D, 2) T×T, c5, 3) T×c5. 1) —, a5, 2) Dd7, c6, 3) D×c6.

**Nr. 1144 af J. A. Broholm:** (Med hvid Bb5) 1) Tg1, Lg4, 2) Lc2, Ld1, 3) L×L, 2) —, L~, 3) Tb1. 1) —, Lf5, 2) K×L, f6, 5) K×f6. 1) —, Le6, 2) Lc2, ~, 3) Tb1. 1) —, L~, 2) Tg2‡, ~, 3) Sc3.

**Nr. 1145 af O. Dehler:** 1) Ka7.

**Nr. 1146 af E. Ferber:** 1) Kd4.

**Nr. 1147 af J. Scheel:** 1) De6, c4×b3, 2) D×b3‡. 1) —, c3, 2) De2‡. 1) —, Kd4, 2) Td2‡. 1) —, Sh1~, 2) Tg3‡. 1) —, Sa3~, 2) Lc2‡.

**Nr. 1148 af J. A. Broholm:** 1) Se6, K×L, 2) De3. 1) —, K×f5, 2) Dc3. 1) —, Kf6, 2) Dd6.

**Nr. 1149 af N. P. Madsen:** 1) e8S, e5, 2) Df7‡, Kg5, 3) S×e5, L×T‡, 4) Sf3‡, L×S‡, 5) Dd5‡.

**Biløsning:** 1) Lc2, c5, 2) Sf4, B×S, 3) Ld1, f3, 4) Dg7, L×T, 5) L×f3‡.

**Nr. 1150 af J. F. P. Hovgaard:** 1) Sh6, L×h6, 2) Sf6, S×f6, D×g2‡.

**Nr. 1151 af O. Würzburg:** 1) Ke2, Te6‡, Le3‡. 1) —, Ta2‡, Ld2‡. 1) —, Ta1, 2) Le4‡. 1) —, Tg6, 2) Lg5‡. 1) —, Kc2, 2) Dd1‡. 1) —, Ld4, 2) Le3‡. 1) —, L~, 2) Ld2‡.

**Nr. 1152 af O. Würzburg:** 1) Ld1, B×LD, 2) K×f2. 1) —, K×S, 2) Sd3‡. 1) —, Le3, 2) S×b3‡.

**Løsere:** N. P. Madsen (alle), E. Mortensen, A. Mathiassen, J. A. Broholm, R. Knudsen, Gottfred Nilssen (alle + Bil. ÷ 1149), P. Petersen (alle + Bil. ÷ 1149, 1150, 1152), C. J. A. Berg (1143, 1147, 1148, 1151), V. Jespersen (1145, 1146, 1147, 1151 samt 1144 ufuldst.)

Gottfred Nilssen har endv. løst alle Opgaverne i Novembernumret.

### Opgaver for Begyndere:

**Nr. 93 af J. F. P. Hovgaard,** Bramminge. (Orig.): Hvid: Ka6, Tc2, La2, Sb5, Bd2 og e2. Sort: Kb4, Th4, Le5 og g6, Ba4, c5 og f7. Mat i 3 Træk.

Desuden Nr. 1170, 1171 og 1172.

**Løsninger:** Nr. 90 af B. J. M. Markx: 1) Tg4, Kxh7, 2) Tg7. 1) —, BxT, 2) Sf6. 1) —, h4, 2) Sf6.

Nr. 91 af Jens Jensen: 1) Dd1.

**Løserne:** C. J. A. Berg, J. Chr. Frandsen, Th. Chr. Jensen, A. Schreiber, O. Weisilog (alle).

## Problemteoretiske Bemærkninger.

Af Niels Høeg.

### I.

Det er med Skakproblemer som med Blomster; ligesom man kan nyde Blomsterne paa to Maader, dels glæde sig over deres Skønhed og dels studere dem botanisk, saaledes gaar det ogsaa med Problemerne. Man kan i al Almindelighed glæde sig over den Sejr, man vinder over Løsningens Vanskelighed, beundre de Snedigheder, Forfatteren har brugt for at skjule Løsningen, glæde sig over skønne Matstillinger, kort sagt nyde det intellectuelle og æstetiske Velbehag, som Problemkunsten byder sine Yndere. — Men man kan ogsaa fordybe sig yderligere i Problemerne, undersøge de enkelte Træks Hensigter, Virkninger og Sammenhæng, hver enkelt Briks Bestemmelse, saa at sige dissekere Opgaven og — med det fornødne Kendskab til Problemidéer — bestemme dens Art, dens Samhørighed med andre Problemer med lignende Idéer, ligesom Botanikeren bestemmer Arten af de Planter, han finder.

Det er vel langt fra alle, der har Sans for sligt Arbejde; men for dem, der har det, er der ikke Tvivl om, at der lægges et Plus til Nydelsen af Problemerne, saa sandt som det altid er en Nydelse at trænge til Bunds med sin Forstaaelse; det kan ske, at Problemer, der ellers ikke ser ud af meget, faar særlig Interesse paa lignende Maade, som sjældne men uanselige Planter kan glæde Botanikeren mere end de skønneste Roser. For Problemforfattere navnlig vil et saadant Studium kunne være af Betydning baade ved at give Impulser til nye Idéer og ved at være lærerigt for den tekniske Udarbejdelse af Problemer; det ved jeg af personlig Erfaring.

Naar jeg nu vil forsøge i smaa Artikler i „Skakbladet“ at fremstille nogle Grundbegreber og give nogle Vink angaaende det theoretiske Studium af Problemers Idéer og Strategi, saa haaber jeg, at der vil være en Del af Læserne, der vil have Interesse af at følge mig og selv bygge videre paa det Grundlag, som jeg haaber at give; mine Erfaringer fra min Redaktionsvirksomhed ved Bladet giver mig Grund til at tro, at der er adskillige, der vil byde saadanne Artikler velkommen.

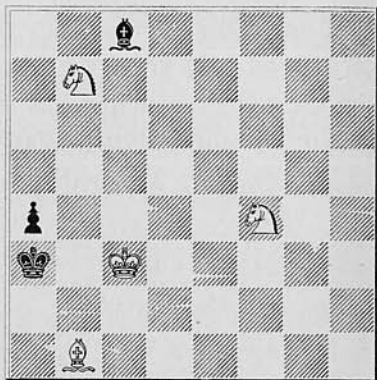
Ethvert Træk paa Skakbrættet medfører en Række Virkninger, der dels kan være ligegyldige, dels fordelagtige, dels skadelige for den trækkende. I et Problem (jeg taler her og i det følgende kun om Problemer med Fordringen Mat i et vist Antal Træk) er det klart, at for Hvids Træk maa de fordelagtige Virkninger som Regel være overvejende, da Resultatet af hvert Træk jo er, at Matten bringes et Skridt nærmere, medens omvendt de skadelige Virkninger som Regel maa være overvejende for Sorts Træk eller i hvert Fald lige saa store som de gavnlige, saaledes at de Fordele, Sort kan opnaa, er parrede med skadelige Bivirkninger, der neutraliserer Fordelen.

For at undersøge en Opgave i strategisk Henseende maa man klargøre sig hvert enkelt Træks Virkninger. Ved Hensigten med Hvids Træk forstaar man de opnaaede fordelagtige Virkninger; mange af de moderne Idéer er netop baserede paa Trækkenes Hensigt og søger da at fremstille Træk, der kun har den enkelte Hensigt, som Idéen fordrer, medens i andre Opgaver Trækkene ofte kan have adskillige Hensigter af forskellig Art.

Til en lille Prøve paa strategisk Undersøgelse skal jeg analysere følgende Opgave af Nutidens vistnok mest begavede Problemforfatter Friherre *W. v. Holzhausen*, der nylig har ligget paa Lasaret, saaret af 4 franske Geværkugler, men nu vistnok er helbredet og mentes atter at kunne vende tilbage til Fronten.

Første Træk har her den Hensigt at bringe Springerens i Kontakt med Feltet d4, hvorfra det endelige Mattræk skal foregaa, og tillige den Hensigt at spærre for den sorte Løber, saa at denne ikke kan foretage Modtrækket Lf5, hvad den vilde kunne, dersom Hvid

W. v. Holzhausen,  
Deutsches Wochenschach, 1906.



Mat i 3 Træk.

1. Se6, Trusel (L×Sb7), 2. Sd4.  
1. —, L×Se6, 2. Sd6.

Le6. — Hvad Sorts Træk angaar, saa har vi allerede nævnt, at den Fordel, som Trækket L×Se6, bringer Sort ved at udrydde den farlige Se6, neutraliseres ved den skadelige Virkning, at det samtidige Forsvar af de to Felter b5, c4 umuliggøres. De øvrige sorte Træk er alle ligegyldige, d. v. s. de har ingen anden Virkning end at overlade Modparten Fortsættelsen af Angrebet.

begyndte med 1. Se2. Den skadelige Virkning af 1ste Træk, at Springeren stilles i Slag, neutraliseres ved, at den sorte Løber ved at slaa Springeren kommer ud af Kontakt med de Felter (a6, d3, e2, f1), hvorfra den kan beherske begge de Felter (b5, c4), hvor den anden Springer kan komme til at sætte Mat. Man kunde derfor ogsaa sige, at Hvids første Træk har den Hensigt at tvinge sort Løber til (som Modtræk mod Truselen) at gøre det for Sort ufordelagtige Træk



## Parti Nr. 372.

Dronningegambit.

(Spillet i Københavns Skakforening den  
14. Oktober 1914).

C. Jensen. V. Brodersen.

1. d2—d4 d7—d5  
2. c2—c4 e7—e6

3. Sb1—c3 c7—c5  
4. Sg1—f3 c5×d4  
5. Sf3×d4 e6—e5  
6. Sd4—f3

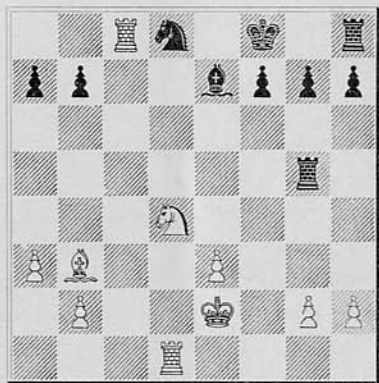
Altfor tamt. Bedre er Sd4—b5.

6. d5—d4  
7. Sc3—d5 Sb8—c6

Stærkere er Sg8—f6.



8.	e2—e3	Lc8—e6
9.	e3×d4	Le6×d5
10.	c4×d5	Dd8×d5
11.	d4×e5	Ta8—d8
12.	Dd1×d5	Td8×d5
13.	Lf1—c4	Lf8—b4†
14.	Ke1—e2	Td5—c5
15.	Lc4—b3	Sc6×e5
16.	Lc1—e3	Tc5—a5
17.	Ta1—c1	Se5—c6
18.	a2—a3	Lb4—e7
19.	Sf3—d4	Sc6—d8
20.	Tc1—c4	Sg8—f6
21.	Lb3—a4†	Ke8—f8
22.	Th1—d1	Ta5—d5
23.	Tc4—c8	Sf6—g4
24.	La4—b3	Sg4×e3
25.	f2×e3	Td5—g5



26. Sd4—f3?

Hermed forspilder Hvid Frugterne af alle sine Anstrengelser. Med 26. Sd4—e6†, f7×e6, 27. Td1×d8†, Le7×d8, 28. Tc8×d8†, Kf8—e7, 29. Td8×h8 havde Hvid haft vundet Spil, thi paa 29. Tg5×g2† følger 30. Ke2—d3, Tg2×b2, 31. Kd3—c3, Tb2×h2, 32. Th8—b8! og Hvid vinder.

26.	Tg5×g2†
27.	Ke2—f1
28.	Lb3—a4

Her kunde Hvid rimeligvis endnu have faaet remis ved 28. Td1×d8†, Le7×d8, 29. Tc8×d8†, Kf8—e7, 30. Td8×h8, Tb2×b3, 31. Th8×h7. Men Hvid tror aabenbart, at han kan vinde Partiet endnu — og derfor taber han det.

28.	g7—g6!
29.	Td1×d8†
30.	Te8×d8†
31.	Td8—d3

At bytte Taarne vilde have været den visse Død.

31.	Th8—c8
32.	Sf3—d2
33.	Kf1—g2

Gaar Kongen til e2, følger Tc1—h1.

33.	b7—b5
34.	La4—b3
35.	Kg2—g3
36.	Td3×d2

Opgivet.

(Noterne af J. Giersing).

## Parti Nr. 373.

(Nylig spillet i Vinterturneringen i Chr.a i Skakklubben af 1911).

Dronningbonde m. Kongebonde.

J. Bjerkness.

N. N.

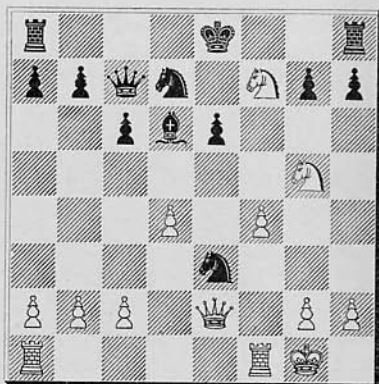
1.	e2—e4	d7—d5
2.	e4×d5	Dd8×d5
3.	Sb1—c3	Dd5—d8
4.	d2—d4	Sg8—f6
5.	Sg1—f3	Lc8—g4
6.	Lf1—e2	e7—e6
7.	Lc1—e3	c7—c6
8.	Sf3—e5	Lg4×e2
9.	Dd1×e2	Sb8—d7
10.	0—0	Lf8—d6
11.	f2—f4	Sf6—d5
12.	Sc3—e4!	Dd8—c7

Sd7—f6 var vistnok bedre.

13. Se4—g5 Sd5×e3 .

At foretrække var 0—0; men ogsaa da har Hvid Angrebschancer.

14. Se5×f7



14. Se3×f1

Paa 14. —, L×f4 følger naturligvis  
15. S×e6, L×h2†, 16. Kh1, Dg3, 17. Tf3, hvorefter Sort maa slaa paa g2, og Hvid har en Officer mer. Hvis 17. —. Dh4 saa 18. Th3 før Hvid slaar paa e3. Paa 14. —, Sd5 følger 15. D×e6†, Le7 (hvis Kf8 fortsættes som i Partiet, hvis 15. —, Se7 saa 16. S×d6†, Kd8 17. Sgf7‡) 16. Tae1 med Truslerne Sd6† og S×h8. Efter Tf8 følger 17. Sd6†. Kd8 18. D×e7, S×e7 19. Se6‡. Sort har altsaa ingen gode Fortsættelser i Stedet for S×f1. Relativt bedst var vel Sf6.

15. De2×e6† Ke8—f8

Paa Le7 følger 16. Te1, Sf6 17. Sd6† og Sort mister enten Dronningen eller bliver Mat.

16. Sf7×h8 Sd7—f6

17. Sg5×h7† Sf6×h7

18. Sh8—g6‡

(Morgenbladet. Noterne af J. Bjerknæs).

## Parti Nr. 374.

### Firspringerspil.

(Spillet 22. Juli 1914 i Mesterturneringen i Mannheim.

*Reti.* *Janowski.*

- |           |        |
|-----------|--------|
| 1. e2—e4  | e7—e5  |
| 2. Sg1—f3 | Sb8—c6 |
| 3. Sb1—c3 | Sg8—f6 |
| 4. Lf1—b5 | Lf8—e7 |
| 5. 0—0    | d7—d6  |
| 6. d2—d4  | e5×d4  |
| 7. Sf3×d4 | Lc8—d7 |
| 8. b2—b3  |        |

Først anvendt af Tarrasch.

- |            |        |
|------------|--------|
| 8. 0—0     |        |
| 9. Lc1—b2  | Tf8—e8 |
| 10. Lb5×c6 | b7×c6  |
| 11. h2—h3  | Le7—f8 |
| 12. Tf1—e1 | g7—g6  |
| 13. Dd1—d2 | Lf8—g7 |

Denne Flankebevægelse modvirker den hvide Løber paa b2 og hæmmer tillige Springeren paa d4, som tilsidst frivillig gaar tilbage.

- |            |       |
|------------|-------|
| 14. Ta1—d1 | a7—a5 |
| 15. Sd4—f3 |       |

Hvid truer med at sprænge den sorte Bondestilling ved e4—e5. Betydningen af 11. h2—h3 bliver nu klar, da Sort ellers med Fordel kunde spille Sf6—g4. Samtidig tilbyder Hvid et Bondeoffer for at bringe den sorte Løber ud af Virksomhed.

- |            |        |
|------------|--------|
| 15. Sf6×e4 |        |
| 16. Te1×e4 | Te8×e4 |
| 17. Sc3×e4 | Lg7×b2 |
| 18. e2—c3  | Lb2—a3 |

Løberen er nu ude af Spillet, og Kongefløjen viser en betænkelig Svag-hed. Dog anser vi Sorts Spil for holdbart.

19. Dh2×h6

Dd2—d4 fører ikke til noget: c6—c5.

20. Se4—f6†, Kg8—h8, 21. Dd4—h4, Kh8—g7.

19. f7—f6

20. Td1—e1 Ld7—f5

Dd8—f8 var vist bedre; Hvid besætter nu Punktet e6.

21. Sf3—d4 Lf5×e4

22. Te1×e4 Dd8—d7

23. Dh6—e3 d6—d5

24. Te4—e6 La3—d6

25. Te6×f6 c6—c5

26. Sd4—e6 Ta8—e8



27. g2—g3

Hermed forbereder Reti en smuk Kombination, som dog kun fører til remis.

27. a5—a4

28. De3—g5! c7—c6

Efter Te8×e6 vilde Hvid vinde ved Dg5×d5, en Kombination, som uden g2—g3 vilde strande paa Ld6—h2†.

29. Tf6×g6† h7×g6

30. Dg5×g6† Kg8—h8

31. Dg6—h5†

remis.

(Deutsche Schachblätter).

## Parti Nr. 375.

### Firspringerspil.

(Spillet for nylig i Moskwa).

*Gonsorowsky.* *Puchalsky.*

1. e2—e4 e7—e5

2. Sg1—f3 Sb8—c6

3. Sb1—c3 Sg8—f6

4. Lf1—b5 Lf8—e7

5. 0—0 d7—d6

6. d2—d4 Lc8—d7

Bedre er e5×d4, 7. Sf3×d4, Lc8—d7 som i forrige Parti.

7. d4—d5 Sc6—b8

8. Lb5×d7† Sb8×d7

9. Sf3—h4 Sf6×e4?

Med 0—0, 10. Sh4—f5, Tf8—e8 kunde Sort endnu forsvare sig.

10. Sh4—f5! Se4×c3

11. Sf5×g7† Ke8—f8

12. Sg7—e6† f7×e6

13. Lc1—h6† Kf8—g8

14. Dd1—g4† Kg8—f7

15. d5×e6† Kf7—f6

16. Lh6—g7†

(Morgenbladet, Chr.a).

## Parti Nr. 376.

### Russisk Parti.

(Spillet pr. Korrespondance i Irland).

*S. Robinson.* *C. I. Barry.*

1. e2—e4 e7—e5

2. Sg1—f3 Sg8—f6

3. Lf1—c4 Sf6×e4

4. Sb1—c3

Hvid ofrer en Bonde, men faar et stærkt Angreb.

4. Se4×c3

5. d2×c3 f7—f6

Efter d7—d6 følger 6. Sf3×e5, Dd8—e7, 7. Lc4×f7†, Ke8—d8, 8. 0—0, De7×e5, 9. Tf1—e1 og vinder.

6. 0—0 Dd8—e7  
7. Tf1—e1 c7—c6

Der er ikke Tid til dette. Det korrekte er d7—d6.

8. Te1×e5 (!) f7×e5  
9. Lc1—g5 De7—c5  
10. Dd1—e2 d7—d5

Hvis Bonden gaar til d6, følger 11. b2—b4, Dc5—b6, 12. Sf3×e5.

11. Sf3×e5 Lc8—e6  
12. Se5—g6 h7×g6

Der kunde være Tale om Ke8—d7; men efter 13. Ta1—e1 bliver Situationen uhyggelig.

13. De2×e6† Lf8—e7  
14. Ta1—e1 Th8—f8  
15. Lg5×e7 Dc5×f2†  
16. Kgl—h1 Df2—f5  
17. De6—d6 Sb8—d7  
18. Le7×f8† Ke8—d8  
19. Te1—e8† Kd8×e8  
20. Dd6—e7†

(The Chess Amateur).

I forrige Nummer blev det omtalt, at Aljechin og Bogoljuboff under deres Fangenskab i Baden—Baden spillede et Parti, hvori de begge var „Blindspillere“. Partiet følger her.

## Parti Nr. 377.

### Siciliansk Parti.

*Bogoljuboff.* *Aljechin.*

1. e2—e4 c7—c5  
2. g2—g3 g7—g6  
3. Lf1—g2 Lf8—g7  
4. Sg1—e2 Sb8—c6  
5. c2—c3 e7—e6  
6. Sb1—a3 Sg8—e7  
7. d2—d4 c5×d4  
8. c3×d4 d7—d5  
9. e4—e5 0—0

10. Sa3—c2 Lc8—d7  
11. 0—0 Ta8—c8  
12. Lc1—g5

I den Hensigt at lokke Taarnbonden frem for senere at have et Angrebspunkt der; men Sort tager imidlertid Offensiven paa den anden Fløj.

12. h7—h6  
13. Lg5—d2 Dd8—b6  
14. Ld2—c3 Sc6—a5  
15. Lc3×a5

Det var bedre at spille 15. Lc3—b4, Tf8—e8, 16. b2—b3 og derefter Lb4—c5.

15. Db6×a5  
16. Sc2—c3 Ld7—a4  
17. b2—b3 La4—b5  
18. Tf1—e1 Da5—a3  
19. Dd1—d2 h6—h5

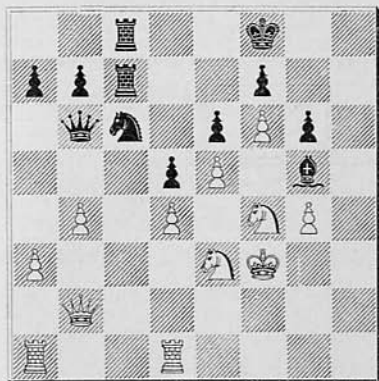
For at hindre Se3—g4.

20. Se2—c3 Da3—a5  
21. Te1—c1 Lb5—a6  
22. Lg2—f1 La6×f1  
23. Kgl×f1 Lg7—h6  
24. f2—f4 Se7—c6  
25. Tc1—d1 Tf8—d8  
26. Sc3—c2 Da5—b6  
27. Kf1—f2 Lh6—f8  
28. h2—h3 Lf8—b4  
29. Dd2—b2 Tc8—c7  
30. a2—a3 Lb4—c7  
31. b3—b4 Td8—c8  
32. g3—g4 h5×g4  
33. h3×g4 Kg8—g7

Sort forbereder med megen Omsigt det afgørende Stød. Kongen synes udsat; men der levnes ikke Hvid Tid til at benytte sig deraf.

34. f4—f5 Lc7—h4†  
35. Kf2—f3 Lh4—g5  
36. f5—f6† Kg7—f8  
37. Se2—f4

(Se Diagrammet).



37. Sc6×e5†

Med dette smukke Træk bryder Sort igennem i Centrum. Hvis Kongen gaar til g3, vinder Tc7—c3 let.

38. d4×e5 Tc7—c3

39. Db2—d2 Tc8—c4

40. Sf4—g2 d5—d4

41. Tc1—h1 Kf8—g8

42. Th1—h3 d4×e3

43. Dd2—e2 Db6—d4

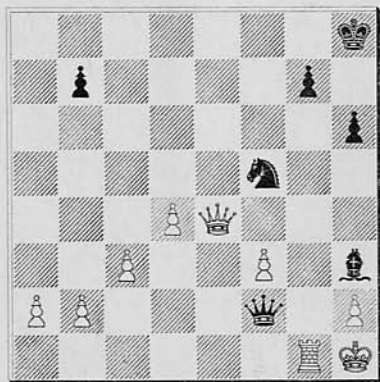
Opgivet.

(The Chess Amateur).

## Partislutninger.

I.

Nedenstaaende Stilling fremkom i et i Christiania Skakselskab i December 1914 spillet Parti, hvor *Oscar Andresen* førte de sorte Brikker.



Efter 1. De8†, Kh7, 2. Dg6† har Hvid naturligvis Remis ved Ævig Skak. Hvid vilde imidlertid ikke nøje sig hermed og trak.

1. d4—d5

Sort forkyndte nu Mat i 4 Træk.

1. Lh3—g2†

2. Tg1×g2 Df2—f1†

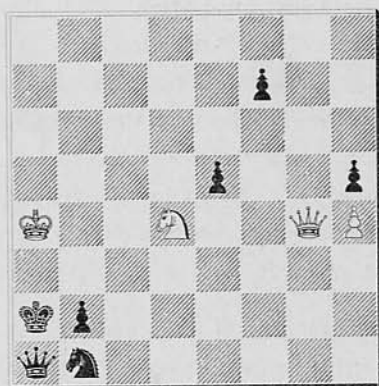
3. Tg2—g1 Sf5—g3†

4. h3×g2 Df1—h3†

En elegant Afslutning.

(Morgenbladet, Chr.a).

II.



I denne Stilling, der forekom i et Parti, som blev spillet i Café Kerkau i Berlin, opgav Hvid Partiet. Tilfældigvis var Skakmesteren *Cohn* tilstede som Tilskuer; han bemærkede tørt, at hvis han havde været i Hvids Sted, vilde han have forkyndt Mat i 7 Træk. Han udførte dette paa følgende forbløffende Maade:

1. Dg4—e6†! f7×e6

2. Sd4—e2! e5—e4

3. Ka4—b4 e4—c3

4. Kb4—a4 e6—e5

5. Ka4—b4 e5—e4

6. Kb4—a4 Sb1—c3 (d2)

7. Se2×c3†

(Tijdschrift van den nederlandschen Schachbond).



## MEDDELELSER.

**Kauslunde-Gamborg** Skakklub udkæmpede 3. Juledag i Nørre-Aaby en Match med den derværende Skakklub og vandt med 8 mod 3. Den unge Skakklub har ogsaa i andre Henseender vist betydelig Livskraft, idet den i den korte Tid siden Stiftelsen den 8. Novbr. er vokset fra 7 til 14 Medlemmer.

**Turnering i Wien.** Medens man ellers ikke hører noget om Turneringer i denne Tid, har Skakmestrene i Wien bevaret tilstrækkelig Sindsro til, at den saakaldte „*Leopold-Trebitsch-Memorialturnier*“ har kunnet afholdes for 6te Gang. Præmierne vandtes af *Schlechter*, *Kaufmann*, *Reti*, *Spielmann* og *Albin* i den angivne Orden. *Schlechter* spillede med stor Sikkerhed og Kraft og vandt af 14 Partier 11½. *Kaufmanns* Resultat vakte Opsigt, idet han kun kom ½ Points bag efter *Schlechter*, medens der var et godt Spring ned til *Reti* og *Spielmann*, som kun opnaaede 8½ Points. Vi skal senere bringe nogle Partier fra Turneringen.

**Flugten til Amerika.** *Aljehin* er i November ankommen til Buenos Ayres, hvor han spiller en Række Partier med *Capablanca*.

*Marshall*, som efter Mannheim-Turneringens bratte Afbrydelse begav sig til Frankrig, er nu vendt tilbage til Amerika, hvor han den 16. Novbr. i Manhattan-Klubben i New-York gav en Simultan-Forestilling med det smukke Resultat: 18 vundne, 2 tabte, 1 remis. De to heldige Modstandere modtog som Foræring en ny Bog af Mesteren med den ejendommelige Titel: „*Marshall Swindles*“.

*Eduard Lasker*, som har været bosat i London og i 1914 blev City-Champion, er nu flyttet til New York. Hans bekendte „*Schachstrategie*“ er nylig udkommen i 2den Udgave (Veit & Comp., Leipzig, Pris: 3 Mark).

# Dansk Skakunion.

BESTYRELSEN: Formand: Adjunkt *V. Thoresen*, Randers. Kasserer: Overretssagfører *G. Giersing*, København. Sekretær: Bogbinder *Thorvald Riis*, Roskilde.  
Ingeniør *H. Denver*, Aalborg. Stadslæge *Thal Jantzen*, Odense.

## Foreninger under Unionen.

### 1. Kreds. Kredsformand Oberstløjtnant Tjeld, Aalborg.

Forening	Mødested	Mødedag	Medl.	Formand
Aalborg	Klubben og Royal	To. & Ti.	48	Direktør Carstens
Arden	Gæstgivergaarden	O.	16	Bogholder Hoffmann
Frederikshavn	Hoffmanns Hotel	M.	12	S. Th. Hansen
Hjørring	Forsamlingsbygning.	O.	10	G. Østergaard, Hæstrup Vestergaard
Hobro	Grand Hotel	M.	18	Købmand Thomsen
Pandrup-Hune			14	Martin Christensen
Randers	Haandværkerforen.	O. & S.	34	Adjunkt V. Thoresen

### 2. Kreds. Kredsformand Amsvejsinspektør Ellert, Holstebro.

Holstebro	Afholdshotellet	M. & F.	36	Amsvejsinspektør Ellert
Lemvig	Teknisk Skole	O.	28	Postekspedient H. Berg
Thisted	Hotel Royal	O.	24	Parmo Christensen
Ulfborg	Jernbanehotellet	T.	11	Købmand K. A. Svanholm
Vemb	Gæstgivergaarden	M.	16	Bødkermester Christensen

### 3. Kreds. Kredsformand Uhrmager Savstrup, Aarhus.

Aarhus	Frlsgsh., Amaliegade	Ti. & S.	45	Urmager Savstrup
Brædstrup	Afholdshotellet	Ti.	9	Proprietær J. C. Lassen
Grenaa	Hotel Dagmar	T.	19	Kaptajn Busch
Æbeltoft				Apotheker Obel.
Hadsten	Afholdshotellet	Ti.	5	Skolebest. J. K. Hansen
Horsens	Jørgensens Hotel	M.	36	Adjunkt Weilbach

### 4. Kreds. Kredsformand Læge Trolle, Midelfart.

Bogense	Haandværkerfor.	F.	12	Drejer Vilh. Schøne
Esbjerg	Hotel Royal	Ti.	22	Lærer V. Langvad
Fredericia	Hotel Victoria	O. & S.	14	Telegrafist Kielberg
Kauslund.-Gamb.	Hos Formanden	M.	14	Frisør Larsen, Kauslunde St.
Midelfart	Behrendts Hotel	T.	20	Læge Trolle
Odense	Læseforeningen	M., T. & S.	32	Stadslæge Thal Jantzen
Rudkøbing	Ørstedpavillonen	Ti.	10	Isenkrammer Halvorsen
Svendborg	Borgerforeningen	Ti.	15	Gasværksbestyrer Knudsen

### 5. Kreds. Kredsformand Lærer O. Thiesen, Næstved.

Køge	Hotel Prinsen	Ti.	16	Sp.-Bogholder Heger
Maribo	Haandværkerfor.	M.	14	P. Hansen
Nakskov	Hotel Harmonien	F.	24	Dr. Kjerulf Lassen
Nakskov „Arb. Skakklub“	Forsamlingsbygning.	O.		H. C. Frederiksen
Næstved	Hotel Viinhuset	M.	25	Redaktør Nøhr
Nykøbing F.	Phønix	F.	20	Overretssagf. F. Tauber

Forening	Mødested	Mødedag	Medl.	Formand
Roskilde	Hotel Prinsen	F.	20	Bogb. Thorvald Riis
Rødby	Afholdshotellet	T.	11	Barber Joh. Larsen
Skelskør	Haandværkerf.	M.	10	Lærer Islev
Slagelse	Industribygn.	O.	24	cand. pharm. A. Müller
Taastrup	Taastrup Nykro	To.	10	Politibetjent Markø
Vordingborg	Hotel Valdemar	O.	12	Købmand K. Kofod

6. Kreds Kredsformand Fuldmægtig A. Nissen, København.

Arb. Læseselsk.	Nansensgade 75	Ti. & L.	20	Kasserer N. P. Larssen
Caïssa, Kbhvn.	Gyldenløvesgade 4	F.	44	R. Rasmussen
Frederikssund	Hotel Issefjord	O.	14	Fabrikant S. A. Hansen
Helsingør	Industriforeningen		15	Dr. phil. Cortsen
Hillerød	Hotel Kronprinsen	T.	14	Overretssagf. C. F. Raaschou
H. & K. F. Khvn.	Kongens Nytorv 6	M.	40	Fuldmægtig A. Nissen
Hørsholm	Hørsholm Hotel	M.	16	Birkefuldm. G. Glarbo
Kbhvns. Skakf.	Studenterforeningen	O.	49	Kontorchef Krarup
Rønne	Hotel Rønne	Ti.	30	Barber Chr. Madsen
A. H. 13 Kbhvn.	Alm. Hospital	h. D.	10	W. W. Hansen

## Skakklubberne

anbefales mine **praktisk indrettede Partilister** med særlig Kolonne til **Noter**. **Pris:** 100 Stk. Kr. 1,00 — 500 Stk. Kr. 4,00 franko.

**Diagrammer** til Opgaver og Partistilinger. **Pris:** 100 Stk. Kr. 0,75 — 500 Stk. Kr. 2,50 franko.

**Nyt! Skakparti-Noteringsbog, Nyt!** trykt i bekvemt Lommeformat, indeholdende Skemaer til 20 Partier samt særlig Kolonne til Noter.

**Praktisk for alle! — Uundværlig for enhver Korrespondancespiller!**

**Pris:** 1 Eksemplar 25 Øre — 10 Eksemplarer Kr. 2,00 franko.

**Thorvald Riis, Roskilde,**  
Bogbinderi og Protokolfabrik.  
Telf. 338. Telf. 338.

### Løsning af Skakopgaven:

De3.

Løsning af Opgaven i forrige Nummer (Nyttaarsnød af Knud Hannemann):

0—0 tages tilbage, hvorefter der gøres mat i 2 Træk ved 0—0—0.

## G. KUNST.

Overretssagfører.

## HORSENS.

*Incasso.*

## MOTORER.

Diesel — — Sugegas  
Raaolie — Petroleum

A. S. Møller & Jochumsen,  
Horsens.

## Aalborg litografiske Anstalt.

ETIKETTER

Forretningspapir

Fine litografiske Arbejder.