

SKAKBLADET

== ORGAN FOR DANSK SKAKUNION ==



Udgaar hver Maaned.
Bestilles gennem Postvæ-
senet i Danmark, Norge og
Sverrig.

Pris Kr. 1,50 inkl. Postp.
(Foreninger i D. S. U. Kr.
1,06) aarlig.

11. Aargang Nr. 7.
Januar 1915.

✻

Redaktion:

Opgaver og Løsninger:
Bogholder E. Knudsen,
Holstebro.

Partier m. v.:

Adjunkt Fr. Weilbach,
Horsens.

Ekspedition:

A. Backhausens Bogtrykkeri,
Horsens.

Reklamationer sker til det
stedlige Posthus.

Medicinske Autoriteter

har ved flere Lejligheder fremhævet

Horsens Maltøl og Maltektstraktøl



som det bedste i sin Art.

Faas overalt.

Faas overalt.

Hvorledes



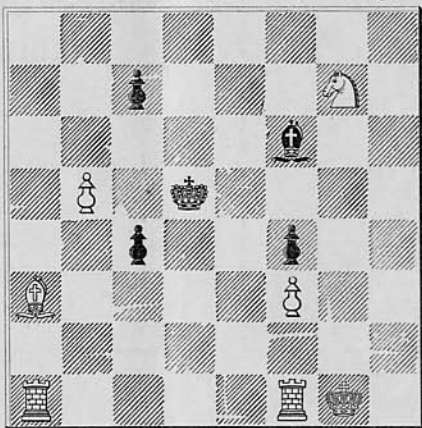
man lærer at
stenografere.

Brochure herom
gratis og franko
fra Toldassistent,
Stenografilærer

C. Spangsted,
Grenaa.

Nytaarsnød.

Knud Hannemann, Randers. (Orig.)



Hvid tager sit sidste Træk tilbage og gør
derefter mat i 2 Træk.

Løsningen følger i næste Nummer.

Brug
altid

Aggerbecks

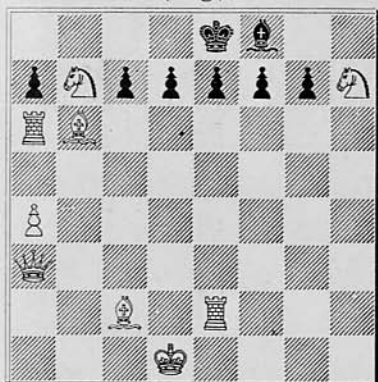
Sæber.

Aalborg Pilsner

smager bedst.

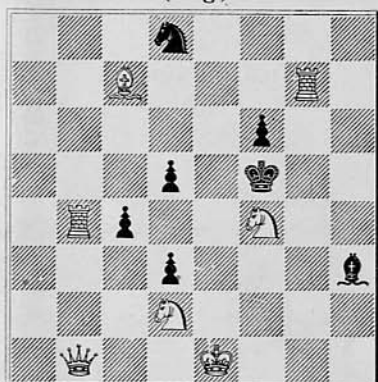
OPGAVER.

1153. John Keeble, Norwich.
(Orig.)



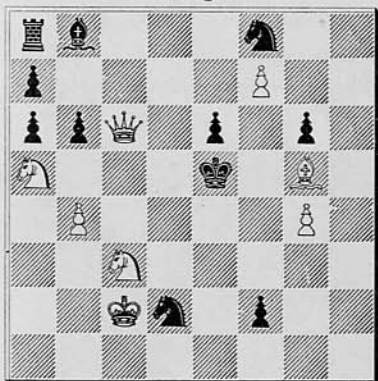
Mat i 2 Træk.

1154. H. Hannemann, Randers.
(Orig.)



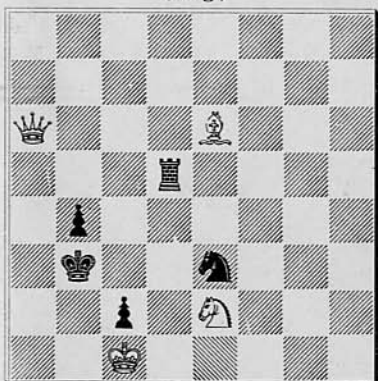
Mat i 2 Træk.

1155. H. Th. Broholm, Bellinge.
(Orig.)



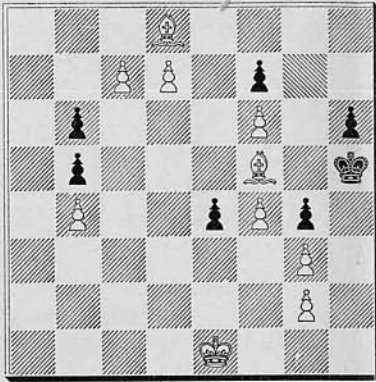
Mat i 3 Træk.

1156. Einar Knudsen, Holstebro.
(Orig.)



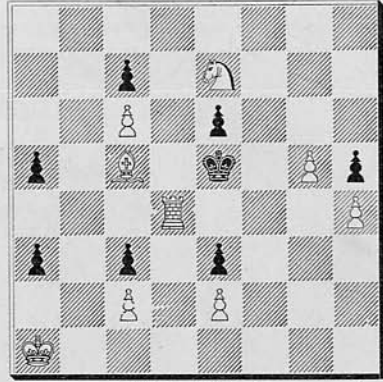
Mat i 3 Træk.

1157. A. V. Knudsen Buhelt, Randers.
(Orig.)



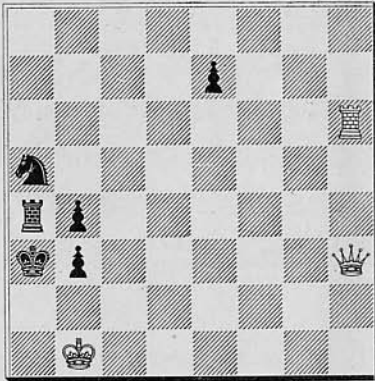
Mat i 4 Træk.

1158. J. F. P. Hovgaard, Bramminge.
(Orig.)



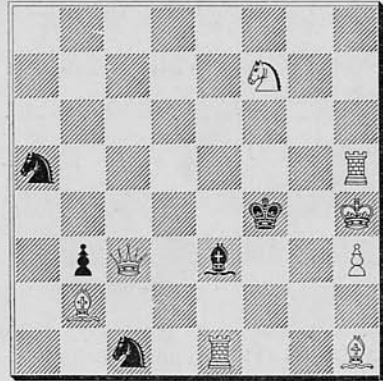
Mat i 4 Træk.

1159. E. Brusski.
(?)



Mat i 3 Træk.

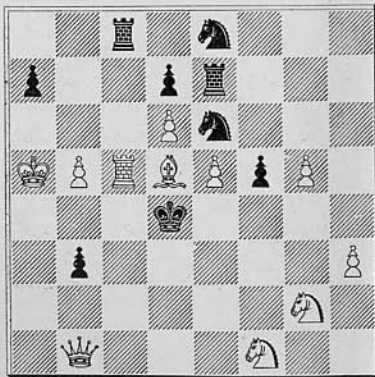
1160. F. B. Madsen, Odense.
Hædr. Omtale i Norw. Merc. Turn. 1908-10.



Selvmat i 4 Træk.

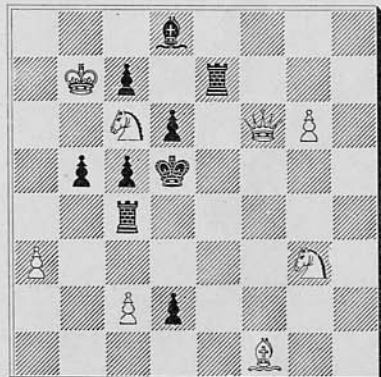
British Chess Magazine's Turnering 1914.

1161. G. Heathcote. (1. Pr.)



Mat i 3 Træk.

1162. J. Møller, København. (4. Pr.)



Mat i 3 Træk.

Løsninger og Bemærkninger til Opgaverne i Novembernumret.



Nr. 1133 af H. Hannemann: 1) Sc2, Kd5, 2) Sc7†. 1) —, Ke4, 2) Sg5†.
1) —, d5, 2) Sc5†. 1) —, c4, 2) Sf4.

Nr. 1134 af A. V. Knudsen-Buhelt: 1) e8L, L×S, 2) Sf6†. 1) —, c4, 2) Se6.

Nr. 1135 af N. P. Madsen: 1) Sc5, B×S, 2) De4†. 1) —, L×S, 2) Dg7†.
1) —, K×S, 2) Da7†. 1) —, e2, 2) Sb3†.

Nr. 1136 af J. F. P. Hovgaard: 1) b4, L eller S×b4, 2) D×a4. 1) —, c4, 2) Da6.

Nr. 1137 af H. Hannemann: 1) Lg8, La4, b5, 2) Se6†, Ke8, 3) Sd5. 1) —, Lc6, g4, 2) Sc6†, Kc8, 3) Lc4. 1) —, Le6, 2) S×e6†, Ke8, 3) Lh7. 1) —, Lf5, 2) g4×f5, c4, 3) Lf7.

Nr. 1138 af Knud Hannemann: 1) Ta1, Sd1, 2) Ta4, c4, 3) Sg2†.

Nr. 1139 af N. P. Madsen: 1) Sg6, Sf7, 2) Dd7†, Sd6, 3) Dg4†, Se4, 4) Df4 eller h4, e6, 5) Df2†. 1) —, S×S, 2) Dg4†, Sf4, 3) Dd1†, Sd3, 4) Dd2, e6, 5) Df2†

(Forf. ønsker tilføjet en hvid B. paa h4 for at hindre Dobbelttræk).

Nr. 1140 af H. v. Hennig: 1) Ld5, B×L, 2) Se7. 1) —, c2, 2) Td3†.

Nr. 1141 af Einar Knudsen: 1) Kg7.

Nr. 1142 af J. Pospisil: 1) Td4.

Løsnere: E Mortensen, N. P. Madsen, A. Mathiassen, R. Knudsen (alle), P. Petersen (alle ÷ 1134), V. Jespersen (1136, 1140, 1141, 1142 samt 1133 ufuldstændigt). C. J. A. Berg (1134 samt 1133 og 1135 ufuldstændigt).

Opgaver for Begyndere:

Nr. 92 af J. F. P. Hovgaard, Bramminge. (Orig.): Hvid: Ka2, Td3, La6 og f2, Sb3, Bb6 og b7. — Sort: Kb8, Th8, Le5 og h1, Bd5, f6 og g3. Mat i 3 Træk.

Desuden Nr. 1153, 1154 og 1156.

Løsninger: Nr. 88 af E. Palkoska: 1) Kc4, Ka7, 2) Dc7.

Nr. 89 af E. Kraemer: 1) La1, b2, 2) h8D.

Biløsninger: 1) T×b3, Ka7, 2) Le5. 1) Le5, b2, 2) Tb6.

Løsere: A. Schreiber, J. Chr. Frandsen, O. Weisflog, Th. Chr. Jensen (alle), C. J. A. Berg (alle ÷ 88).

Nye Løserturneringer.

Med dette Nummer af Skakbladet begynder Skakbladets halvårlige Løserturneringer, nemlig:

1. En almindelig Løserturnering, der omfatter alle de i Diagram trykte, nummererede Opgaver,
2. En Løserturnering for Begyndere, der omfatter alle for disse angivne Opgaver.

For den almindelige Løserturnering gælder følgende Regler:

For Løsning af Opgaverne (eller Paavisning af Uøselighed) gives 2, 3, 4 Points for 2, 3, flere Trækkere (herunder Slutspil) og 1, 2, 3 Points for Biløsninger; hvis der er mere end een Biløsning dog kun 1 Point for hver af de efterfølgende. Biløsninger, der kun adskiller sig ved 1. Træk, regnes for een. Omgaaelse af Hovedspil og Angivelse af umulig Stilling regnes lig Biløsning.

Der gives 3 Præmier paa 8, 5 og 3 Kr.

I Løserturneringen for Begyndere tæller kun selve Løsningerne efter samme Regler som ovenfor nævnt, derimod ikke Biløsninger m. v.

Der gives 1 Præmie paa 4 Kr.

I Løserturneringen for Begyndere maa ingen deltage, der har faaet Præmie i Skakbladets almindelige Løserturneringer eller i Løserturneringer andet Steds.

Løsningerne skal være indsendt inden den sidste i den Maaned, Skakbladet udgaar.

Afsluttende Bemærkninger om Pokalstriden.

Da Skakbladets Redaktør har nægtet at optage et fuldstændigt Svar paa Formandens afsluttende Bemærkninger i Novemhernumret, skal vi indskrænke os til at protestere mod Paastanden om, at begge Parter ønskede Voldgift. Det var Unionen, der ønskede den.

Desuden fremgaar det af disse Bemærkninger, at der findes et 2det Indlæg til Voldgiftsretten fra Unionen. Men selv det anførte Citat af dette Indlæg kan paa ingen Maade forandre vor Opfattelse

eller Sagens Realitet, idet begge de stridende Parter højtidelig maatte love, at Voldgiftsdommernes Afgørelse skulde være „endelig og bindende i enhver Henseende“. I Tilfælde af Domfældelse kunde Aalborg Skakforening som Følge deraf ikke undlade at betale Pokalen fuldt ud.

Aalborg Skakforenings Bestyrelse.

Den ærede Bestyrelse for Skakforeningen i Aalborg har sikkert misforstaaet en Udtalelse i Formandens sidste Artikel. Det har aabenbart ikke været Formandens Mening at paastaa, at Aalborg Skakforening har ønsket Voldgift, men kun, at efter at Voldgiften var vedtaget, var begge Parter enige om, at det Spørgsmaal, som burde forelægges Voldgiftsdomstolen, var det rent juridiske, om Aalborg Skakforening havde fuld Erstatningspligt eller slet ingen.

Formanden har heller ikke benægtet, at Aalborg Skakforening, hvis Voldgiftskendelsen var gaaet den imod, havde været forpligtet til at erstatte Pokalen. Men dette udelukker jo ikke, „at D. S. U. fra først af har erklæret sig villig til at overtage en Del af den lidte Skade.“

Det forekommer os derfor, at Sagens Realitet, trods Parternes forskellige Opfattelse, er fuldkommen klar, og Redaktionen skal, efter at begge Parter har haft Ordet for „afsluttende Bemærkninger“, kun tilføje, at den ogsaa for sit Vedkommende betragter Diskussionen om denne Sag som afsluttet.

Russisk Turnering i Baden-Baden.

„Deutsches Wochenschach“ meddeler, at de i Baden-Baden „forsamlede“ russiske Skakmestre, som havde deltaget i Mesterturneringen i Mannheim, har arrangeret en Turnering indbyrdes, hvori *Flamberg*, *Bogoljuboff* og *Rabinowitsch* tog Præmierne.

Der hviler noget mystisk over denne Turnering i det skønne Baden-Baden. Opholdet synes ikke at have været ganske frivilligt. Ifølge „D. Wochenschach“ var Aljechin og Saburow inden Turne-

ringen vendt tilbage til Rusland. Men i det hollandske „Tijdschrift van den nederlandschen Schachbond“ læser man, at det er lykkedes Aljechin i Oktober at *flygte* fra Tyskland. Og i engelske Blade finder man endog et Parti mellem Aljechin og Bogoljuboff, som skal være spillet „i Fangenskab“ uden Benyttelse af Bræt og Brikker.

TEORI OG PARTIER.

Parti Nr. 365.

Philidors Forsvar.

(Spillet i D. S. U.s 4de Korrespondanceturnering, 2. Klasse).

A. Poulsen, A. Glente,
Rønne. Glostrup.

- | | |
|-----------|-------|
| 1. e2—e4 | e7—e5 |
| 2. Sg1—f3 | d7—d6 |
| 4. d2—d4 | f7—f5 |

Ved denne Spilleaabning føler man sig hensat i Paryktiden; i vore Dage staar den ikke højt i Kurs.

- | | |
|------------|--------|
| 4. d4×e5 | f5×e4 |
| 5. Sf3—g5 | d6—d5 |
| 6. e5—e6 | Sg8—h6 |
| 7. Sb1—e3 | c7—c6 |
| 8. Dd1—h5† | |

Stærkere er 8. Sg5×h7, Lc8×e6, 9. Sh7×f8, Ke8×f8, 10. Sc3×e4, hvorved Hvid vinder en Bonde.

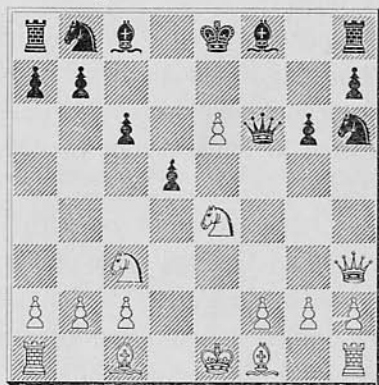
- | | |
|------------|--------|
| 8. | g7—g6 |
| 9. Dh5—h3 | Dd8—f6 |
| 10. Sg5×e4 | |

(Se Diagrammet).

- | | |
|-----|--------|
| 10. | Df6×e6 |
|-----|--------|

Sort mister nu en Bonde; dette kunde

Stilling efter Hvids 10de Træk.



sikkert undgaas ved d5×e4. 11. Lc1×h6, Lc8×e6, 12. Dh3—e3 (A), Lf8×h6, 13. De3×h6, Le6—f5, A. 12. Lh6—g5, Df6—f5, 13. Dh3×f5, g6×f5.

- | | |
|-------------|---------|
| 11. Dh3×e6 | Lc8×e6 |
| 12. Lc1×h6 | Lf8×h6 |
| 13. Se4—d6† | Ke8—d7 |
| 14. Sd6×b7 | Th8—e8 |
| 15. Sb7—c5† | Kd7—c7 |
| 16. Sc5×e6 | Te8×e6† |
| 17. Lf1—e2 | d5—d4 |
| 18. Sc3—a4 | Sb8—d7 |
| 19. Ke1—f1 | Ta8—e8 |

20. Le2—g4 Te6—e5
21. g2—g3 Sd7—c5
22. f2—f4

Dette Bondetræk svækker Stillingen og gør det muligt for Sort at trænge ind i den fjendtlige Stilling med Taarnene. Det samme gælder tildels om Hvids 26de og 34te Træk.

22. Te5—d5
23. Sa4×c5 Td5×c5
24. Lg4—d1 g6—g5
25. f4×g5 Lh6×g5
26. h2—h4 Lg5—f6
27. Ta1—b1 d4—d3!
28. c2×d3 Te8—e3
29. Kf1—g2 Te3×d3
30. Th1—f1 Td3—d2†
31. Kg2—h3 Td2—d6
32. b2—b3 Te5—c3
33. Tf1—f5 Kc7—b6
34. a2—a4 Tc3—e3
35. Ld1—f3 Lf6—e5
36. h4—h5 Td6—d3
37. Kh3—g4 Td3—d4†
38. Kg4—h3 Td4—d3

remis.

I de følgende 3 Partier finder man den samme Variant af „Spansk Parti.“ De anbefales Spillere, som interesserer sig for Theori, til nærmere Undersøgelse.

Parti Nr. 366.

Spansk Parti.

(Spillet i Mesterturneringen i Mannheim 1914.)

Breyer. *Tarrasch.*

1. e2—e4 e7—e5
2. Sg1—f3 Sb8—c6
3. Lf1—b5 a7—a6
4. Lb5—a4 Sg8—f6
5. 0—0 Sf6×e4
6. d2—d4 b7—b5

7. La4—b3 d7—d5
8. d4×e5 Lc8—e6
9. c2—c3 Lf8—e7

Løberen gaar ikke til c5, da Se4 ofte maa gaa tilbage til denne Plads.

10. Lc1—e3 0—0
11. Sb1—d2 f7—f5

Forsøget paa at stive Springereren af lykkes ikke. Bedre er Se4×d2, som i næste Parti.

12. e5×f6 Se4×f6
13. Sf3—g5 Le6—f7

Paa 13. Dd8—d7 kunde Hvid svare med 14. Sd2—e4.

14. Sg5×f7 Tf8×f7
15. Sd2—f3 Dd8—d7
16. Dd1—d3 Le7—d6
17. Le3—g5! Sc6—e7

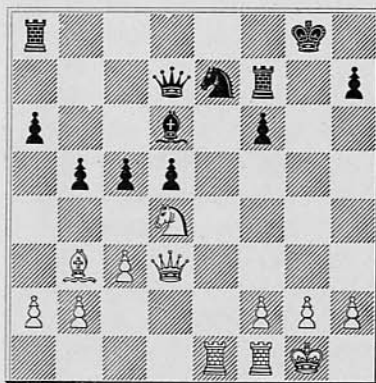
Sort maa finde sig i, at Kongestillingen bliver opreven, da han ellers mister en Bonde.

18. Lg5×f6 g7×f6
19. Ta1—e1 c7—c6
20. Sf3—d4

Fint spillet! Hvid faar med Offer af Kvaliteten et udmærket Angreb.

20. c6—c5

Sort havde gjort klogere i at renovere paa den materielle Fordel og spille Ta8—e8.



21. Te1×e7 Ld6×e7
 22. Sd4—f5 c5—c4
 23. Dd3—h3

Truer naturligvis med Sf1—h6†.

23. Le7—f8
 24. Lb3—d1 Dd7—c7
 25. Ld1—h5 Tf7—d7

Sort søger at bevare den vundne Kvalitet; men Taarnet staar daarligt her. Hvis Sort derimod med 25. Ta8—e8 giver Kvaliteten tilbage, er det ikke let at se, hvordan Hvid skal vinde Partiet.

26. Tf1—e1 Ta8—b8
 27. Dh3—h4 Lf8—g7
 28. Lh5—e8 Td7—d8
 29. Sf5—e7†

Te1—e7 vilde være urigtigt paa Grund af Td8×e8!

29. Kg8—h8

Efter 29. Kg8—f8 vilde Dh4×h7 være afgørende. De smaa Officerer viser sig nu stærkere end Taarnene.

30. Se7—g6† Kh8—g8
 31. Sg6—e7†

De gentagne Springertræk tjener blot til at vinde Tid (Kontroluret!)

31. Kg8—h8
 32. Le8—f7

Truer med Mat i næste Træk.

32. h7—h6
 33. Dh4—h5 Td8—f8
 34. Se7—g6† Kh8—h7
 35. Lf7—e6 f6—f5

Hvid truede med Dh5—f5.

36. Le6×f5 Tf8—f6
 37. Sg6—e7† Kh7—h8
 38. Se7×d5 Dc7—d6
 39. Sd5×f6 Dd6×f6
 40. Te1—e6 Df6—g5

Sort foretrækker en hurtig Død fremfor en langsom Kvæling.

41. Te6—e8† Opgivet
 (Deutsche Schachblätter).

Parti Nr. 367.

Spansk Parti.

(Spillet i det britiske Skakforbunds Mesterturnering 1914).

Yates. *Gunsberg.*

De første 10 Træk som i forrige Parti.

11. Sb1—d2 Se4×d2
 12. Dd1×d2 Sc6—a5
 13. Lb3—c2 Sa5—c4

Her var f7—f5 at foretrække.

14. Dd2—d3 g7—g6
 15. Le3—h6 Sc4×b2
 16. Dd3—e2 Tf8—e8
 17. Sf3—d4

Hvid kunde ved Lc2×g6 vinde Bonden tilbage; men han foretrækker med Rette at forstærke sit Angreb.

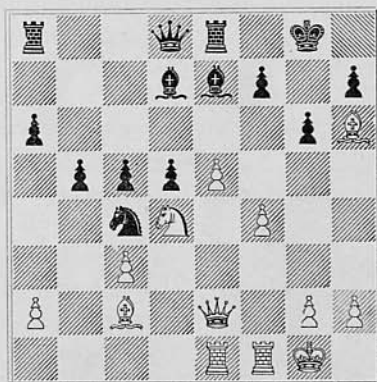
17. Sb2—c4
 18. f2—f4

Sd4—c6 er ikke saa stærkt; der følger Dd8—d7, 19. Sc6×e7†, Dd7×e7, 20. f2—f4, f7—f6 med tilstrækkeligt Forsvar for Sort.

18. Le6—d7

Nu maa Sort forhindre Sd4—c6, da Hvid efter Afbytning af Le7 kan fortsætte med Lh6—g5 og Lg5—f6.

19. Ta1—e1 c7—c5



20. e5—e6

Indledning til en smuk Kombination.

20. Le7—f6

Efter c5×d4 vil Hvid ogsaa fortsætte med De2—g4.

21. De2—g4 c5×d4

22. f4—f5

Meget stærkere end e6×d7.

22. d4—d3

23. Lc2×d3 Ld7×c6

Efter f7×c6 følger f5×g6.

24. f5×c6 Dd8—b6†

Denne Skak, som er forberedt ved det 22de Træk, er ganske unyttig; men Hvids Angreb er uimodstaaeligt, f. Eks.: 24. Ta8—a7, 25. e6×f7†, Ta7×f7, 26. Ld3×g6 osv.

25. Kg1—h1 Opgivet

(The Chess Amateur).

Parti Nr. 368.

Spansk Parti.

(Spillet i Horsens 1913.)

Fr. Weilbach. M. Bryld.

De første 8 Træk som i de to forrige Partier.

9. a2—a4

Næppe saa solidt som c2—c3, men fører ofte til livligt Spil.

9. Se4—c5

Her kan ogsaa spilles Ta8—b8 eller Sc6—a5; b5—b4 er heller ikke daarligt.

10. Sf3—d4 Sc6×d4

Sort forsmaar den tilbudte Bonde. Hvid vilde ganske vist ved 11. f2—f4 faa et stærkt Angreb.

11. Dd1×d4 Sc5×b3

12. c2×b3 c7—c5

Denne Bondestorm er noget uforsigtig i Betragtning af den uudviklede Kongefløj, Lf8—e7 var vel det rette.

13. Dd4—d3 c5—c4

14. b3×c4 d5×c4

15. Dd3—g3 g7—g6

16. Lc1—g5 Dd8—d4

Ved Lf8—e7 vilde Sort miste en Bonde: 17. Lg5×c7, Dd8×e7, 18. a4×b5 eller 17. —, Ke8×c7, 18. Dg3—a3† osv.

17. Lg5—f6 Th8—g8

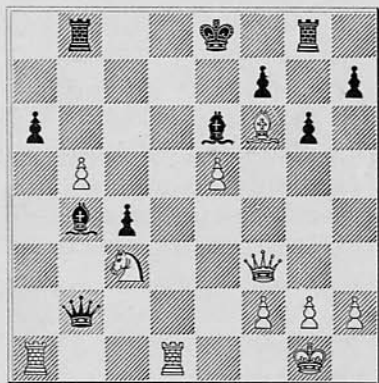
18. a4×b5 Dd4×b2

19. Dg3—f3 Ta8—b8

20. Sb1—c3 Lf8—b4

21. Tf1—d1

Et korrekt Officersoffer.



21. Db2×c3

Man ser, at Sort har gjort vel i at stille Taarnet paa b8 i 19. Træk, thi hvis Taarnet nu stod paa c8, vilde der være Mat i 3 Træk ved Df3—c6† osv.

22. Df3—c6† Ke8—f8

23. Ta1×a6 Dc3—c2

24. Td1—a1 Dc2—f5

25. Ta6—a8 Tb8—c8

26. Ta1—d1 Lb4—e7

27. Ta8×c8† Le6×c8

28. Td1—d8† Le7×d8

29. Dc6—d6† og mat

i næste Træk.

Parti Nr. 369.

Tospringerspil i Baghaanden.

(Spillet i Mesterturneringen i Mannheim
23. Juli 1914.)

Mieses. *Marshall.*

- | | | |
|----|--------|--------|
| 1. | e2—e4 | c7—e5 |
| 2. | Sg1—f3 | Sb8—c6 |
| 3. | Lf1—c4 | Sg8—f6 |
| 4. | d2—d3 | d7—d5 |

Dette Træk kan der næppe indvendes
noget imod. Det giver i hvert Fald et
livligere Spil end ·Lf8—c5, 5. Sb1—c3
osv.

- | | | |
|-----|--------|--------|
| 5. | e4×d5 | Sf6×d5 |
| 6. | 0—0 | Lc8—g4 |
| 7. | h2—h3 | Lg4—h5 |
| 8. | g2—g4 | Lh5—g6 |
| 9. | Sf3×e5 | Sc6×e5 |
| 10. | Dd1—e2 | Dd8—d6 |
| 11. | d3—d4 | 0—0—0! |

f7—f6 vilde være uheldigt: 12. d4×e5
f6×e5, 13. Tf1—d1, c7—c6, 14. Lc4×d5
c6×d5, 15. Lc1—f4 osv.

- | | | |
|-----|--------|--------|
| 12. | d4×e5 | Dd6—c6 |
| 13. | Lc4×d5 | |

13. f2—f4 vilde være svagt paa Grund
af Lf8—c5†, 14. Kg1—h2, h7—h5.

- | | | |
|-----|--------|--------|
| 13. | | Td8×d5 |
| 14. | Sb1—c3 | Td5—a5 |
| 15. | Lc1—f4 | Lf8—b4 |
| 16. | Sc3—d1 | Th8—d8 |

Sort kunde nu slaa e2, men den aabne
c-Linje vilde være til Fordel for Hvid.
Marshall foretrækker derfor at forstærke
Angrebet, som byder mange Chancer,
selv om det ved korrekt Forsvar kun
fører til Remis.

- | | | |
|-----|--------|---------|
| 17. | Sd1—e3 | Td8—d2 |
| 18. | De2—c4 | Lb4—c5! |

En fin Kombination.

- | | |
|---|--------|
| 1 | Dc4—c3 |
|---|--------|



- | | |
|-----|---------|
| 19. | Dc6—f3! |
| 20. | Dc3×d2 |

Hvis Hvid slaa Ta5, er han fortabt.

- | | | |
|-----|--------|---------|
| 20. | Lg6—e4 | |
| 21. | Kg1—h2 | Df3×f4† |
| 22. | Kh2—g1 | Df4—f3 |
| 23. | Kg1—h2 | remis |

(Deutsche Schachzeitung).

Parti Nr. 370.

Uregelmæssigt Parti.

Charousek. *M. Engländer.*

- | | | |
|----|--------|-------|
| 1. | e2—e4 | c7—e5 |
| 2. | Sg1—e2 | |

En usædvanlig Spilaabning, som ligger
udenfor al Theori; men den kan allige-
vel godt anvendes i Praksis.

- | | | |
|----|-------|--------|
| 2. | | Sg8—f6 |
| 3. | f2—f4 | d7—d6 |

Dette Træk giver et trykket Spil; d7
—d5 var vist bedre; med 4. e4×d5,
e5—e4 vilde Sort komme over i en ret
gunstig Variant af Falkbeergambitten.

- | | | |
|----|--------|--------|
| 4. | Sb1—c3 | Lc8—g4 |
| 5. | h2—h3 | Lg4×e2 |
| 6. | Lf1×e2 | Sb8—c6 |
| 7. | 0—0 | Lf8—e7 |
| 8. | Le2—c4 | Sc6—d4 |

- | | | |
|-----|--------|--------|
| 9. | d2—d3 | c7—c6 |
| 10. | Lc1—e3 | Sd4—e6 |
| 11. | Sc3—e2 | a7—a6 |

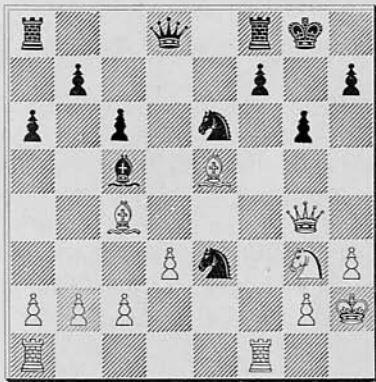
Et spildt Træk. Sorts Forsvar er planløst og vakkende.

- | | | |
|-----|--------|--------|
| 12. | Se2—g3 | e5×f4 |
| 13. | Le3×f4 | d6—d5 |
| 14. | e4×d5 | Sf6×d5 |
| 15. | Lf4—e5 | |

Hvid tilbyder Kvalitetsoffer; efter Sd5—e3 følger Dd1—h5 med stærkt Angreb.

- | | | |
|-----|---------|---------|
| 15. | | 0—0 |
| 16. | Dd1—h5 | Le7—c5† |
| 17. | Kg1—h2 | g7—g6 |
| 18. | Dh5—g4! | Sd5—e3 |

Efter at have forringet sin Stilling ved de to foregaaende Træk bestemmer Sort sig omsider til det skæbnsvangre Springertræk og giver derved Charousek Lejlighed til en glimrende Slutning. Dronningeofret saa vel som Springerofret i 27de Træk vidner om Charouseks sjældne Kombinationsevne.



- | | | |
|-----|---------|---------|
| 19. | Dg4×e6! | Se3×f1† |
| 20. | Ta1×f1 | f7×e6 |
| 21. | Lc4×e6† | Tf8—f7 |
| 22. | Tf1×f7 | Dd8—e8 |

Efter Omstændighederne det bedste.

- | | | |
|-----|---------|--------|
| 23. | Tf7—f6† | Kg8—g7 |
|-----|---------|--------|

- | | | |
|-----|----------|--------|
| 24. | Tf6—f4† | Kg7—h6 |
| 25. | Tf4—h4† | Kh6—g5 |
| 26. | Th4—g4† | Kg5—h6 |
| 27. | Sg3—f5† | g6×f5 |
| 28. | Le5—f4† | Kh6—h5 |
| 29. | Tg4—g5† | Kh5—h6 |
| 30. | Tg5—g8† | Kh6—h5 |
| 31. | g2—g4† | f5×g4 |
| 32. | Le6×g4† | Kh5—h4 |
| 33. | Lf4—g3 † | |

Dette Parti, som blev spillet i 1894 i Kaschau, er for nylig blevet fremdraget af Em. Lasker.

(Der Schachwart).

Parti Nr. 371.

Dronningebondespil.

(Spillet i Moskva 1914.)

Bernstein.

Capablanca.

- | | | |
|-----|--------|--------|
| 1. | d2—d4 | d7—d5 |
| 2. | Sg1—f3 | Sg8—f6 |
| 3. | c2—c4 | e7—e6 |
| 4. | Sb1—c3 | Lf8—e7 |
| 5. | Lc1—g5 | 0—0 |
| 6. | e2—e3 | Sb8—d7 |
| 7. | Ta1—c1 | b7—b6 |
| 8. | c4×d5 | e6×d5 |
| 9. | Dd1—a4 | Lc8—b7 |
| 10. | Lf1—a6 | Lb7×a6 |
| 11. | Da4×a6 | c7—c5 |
| 12. | Lg5×f6 | Sd7×f6 |
| 13. | d4×c5 | b6×c5 |
| 14. | 0—0 | Dd8—b6 |

Den rette Parade mod Hvids Dronningemanøvre.

- | | | |
|-----|--------|--------|
| 15. | Da6—e2 | c5—c4 |
| 16. | Tf1—d1 | Tf8—d8 |
| 17. | Sf3—d4 | Le7—b4 |
| 18. | b2—b3 | Ta8—c8 |
| 19. | b3×c4 | d5×c4 |
| 20. | Tc1—c2 | Lb4×c3 |
| 21. | Tc2×e3 | Sf6—d5 |

22. Tc3—c2
Tc3×c4 gaar ikke paa Grund af Sd5
—c3!

22. c4—c3
23. Td1—c1 Tc8—c5
24. Sd4—b3 Tc5—c6
25. Sb3—d4 Tc6—c7

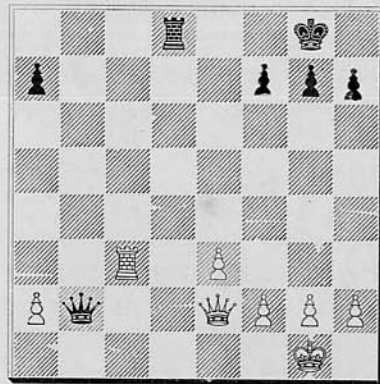
Den snilde Cubaner lægger en godt skjult Fælde.

26. Sd4—b5 Tc7—c5
27. Sb5×c3 Sd5×c3
28. Tc2×c3 Tc5×c3
29. Tc1×c3 Db6—b2!

Efter dette glimrende Træk opgiver Hvid Partiet.

(Deutsches Wochenschach.)

Slutstilling.



MEDDELELSER.

Æbeltoft Skakklub har indmeldt sig i Dansk Skakunion. Formanden er Apotheker *Obel*.

Skakspillere i Felten. De tyske Skakblade indeholder lange Lister over de Medlemmer af „Deutscher Schachbund“, som er med i Krigen. Blandt dem er ogsaa den her i Landet velkendte Mesterspiller *Leonhardt*.

Literatur. Dr. *Tarrasch* har udgivet en Bog om Stormesterturneringen i Petrograd. (7,50 M.) Den indeholder foruden en Indledning de 75 Partier, som blev spillet, og en Afhandling om Turneringens Betydning for Aabningernes Theori.

Dansk Skakunion.

BESTYRELSEN: Formand: Adjunkt *V. Thoresen*, Randers. Kasserer: Overretssagfører *G. Giersing*, København. Sekretær: Bogbinder *Thorvald Riis*, Roskilde.
Ingeniør *H. Denver*, Aalborg. Stadslæge *Thal Jantzen*, Odense.

Foreninger under Unionen.

1. Kreds. Kredsformand Oberstløjtnant Tjeld, Aalborg.

Forening	Mødested	Mødedag	Medl.	Formand
Aalborg	Klubben og Royal	To. & Ti.	48	Direktør Carstens
Arden	Gæstgivergaarden	O.	16	Bogholder Hoffmann
Frederikshavn	Hoffmanns Hotel	M.	12	S. Th. Hansen
Hjørring	Forsamlingsbygning.	O.	10	G. Østergaard, Hæstrup Ve- stergaard
Hobro	Grand Hotel	M.	18	Købmand Thomsen
Pandrup-Hune			14	Martin Christensen
Randers	Haandværkerforen.	O. & S.	34	Adjunkt V. Thoresen

2. Kreds. Kredsformand Amtsvejsinspektør Ellert, Holstebro.

Holstebro	Afholdshotellet	M. & F.	36	Amtsvejsinspektør Ellert
Lemvig	Teknisk Skole	O.	28	Postekspedient H. Berg
Thisted	Hotel Royal	O.	24	Parmo Christensen
Ulfborg	Jernbanehotellet	T.	11	Købmand K. A. Svanholm
Vemb	Gæstgivergaarden	M.	16	Bødkermester Christensen

3. Kreds. Kredsformand Uhrmager Savstrup, Aarhus.

Aarhus	Frslgsh., Amaliegade	Ti. & S.	45	Urmager Savstrup
Brædstrup	Afholdshotellet	Ti.	9	Proprietær J. C. Lassen
Grenaa	Hotel Dagmar	T.	19	Kaptajn Busch
Æbeltoft				Apotheker Obel.
Hadsten	Afholdshotellet	Ti.	5	Skolebest. J. K. Hansen
Horsens	Hotel Skandinavien	M.	36	Overretssagfører Kunst

4. Kreds. Kredsformand Læge Trolle, Midelfart.

Bogense	Haandværkerfor.	F.	12	Drejer Vilh. Schøne
Esbjerg	Hotel Royal	Ti.	22	Lærer V. Langvad
Fredericia	Hotel Victoria	O. & S.	14	Telegrafist Kielberg
Kauslund.-Gamb.	Hos Formanden	M.	7	Frisør Larsen, Kauslunde St.
Midelfart	Behrendts Hotel	T.	20	Læge Trolle
Odense	Læseforeningen	M., T. & S.	32	Stadslæge Thal Jantzen
Rudkøbing	Ørstedpavillonen	Ti.	10	Isenkrammer Halvorsen
Svendborg	Borgerforeningen	Ti.	15	Gasværksbestyrer Knudsen

5. Kreds. Kredsformand Lærer O. Thiesen, Næstved.

Køge	Hotel Prinsen	Ti.	16	Sp.-Bogholder Heger
Maribo	Haandværkerfor.	M.	14	P. Hansen
Nakskov	Hotel Harmonien	F.	24	Dr. Kjerulf Lassen
Nakskov „Arb. Skakklub“	Forsamlingsbygning.	O.		H. C. Frederiksen
Næstved	Hotel Viinhuset	M.	25	Redaktør Nøhr
Nykøbing F.	Phønix	F.	20	Overretssagf. F. Tauber

Forening	Mødested	Mødedag	Medl.	Formand
Roskilde	Hotel Prinsen	F.	20	Bogb. Thorvald Riis
Rødby	Afholdshotellet	T.	11	Barber Joh. Larsen
Skelskør	Haandværkerf.	M.	10	Lærer Islev
Slagelse	Industribygn.	O.	24	and. pharm. A. Müller
Taastrup	Taastrup Nykro	To.	10	Politibetjent Markø
Vordingborg	Hotel Valdemar	O.	12	Købmand K. Kofod

6. Kreds Kredsformand Fuldmægtig A. Nissen, København.

Arb. Læseselsk.	Nansensgade 75	Ti. & L.	20	Kasserer N. P. Larssen
Caissa, Kbhvn.	Gyldenløvesgade 4	F.	44	R. Rasmussen
Frederikssund	Hotel Issefjord	O.	14	Fabrikant S. A. Hansen
Helsingør	Industriforeningen		15	Dr. phil. Cortsen
Hillerød	Hotel Kronprinsen	T.	14	Overretssagf. C. F. Raaschou
H. & K. F. Khvn.	Kongens Nytorv 6	M.	40	Fuldmægtig A. Nissen
Hørsholm	Hørsholm Hotel	M.	16	Birkefuldm. G. Glarbo
Kbhvns. Skakf.	Studenterforeningen	O.	49	Kontorchef Krarup
Rønne	Hotel Rønne	Ti.	30	Barber Chr. Madsen
A. H. 13 Kbhvn.	Alm. Hospital	h. D.	10	W. W. Hansen

Skakklubberne

anbefales mine **praktisk indrettede Partilister** med **særlig Kolonne** til **Noter**. **Pris:** 100 Stk. Kr. 1,00 — 500 Stk. Kr. 4,00 franko.

Diagrammer til Opgaver og Partistilinger. **Pris:** 100 Stk. Kr. 0,75 — 500 Stk. Kr. 2,50 franko.

Nyt! Skakparti-Noteringsbog, Nyt! trykt i bekvemt Lommeformat, indeholdende Skemaer til 20 Partier samt særlig Kolonne til Noter.

Praktisk for alle! — Uundværlig for enhver Korrespondancespiller!

Pris: 1 Eksemplar 25 Øre — 10 Eksemplarer Kr. 2,00 franko.

Thorvald Riis, Roskilde,

Bogbinderi og Protokolfabrik.

Telf. 338.

Telf. 338.

G. KUNST.

Overretssagfører.

HORSENS.

Incasso.

MOTORER.

Diesel — — Sugegas
Raolie — Petroleum

A/S. Møller & Jochumsen,
Horsens.

Aalborg litografiske Anstalt.

ETIKETTER

Forretningspapir

Fine litografiske Arbejder.