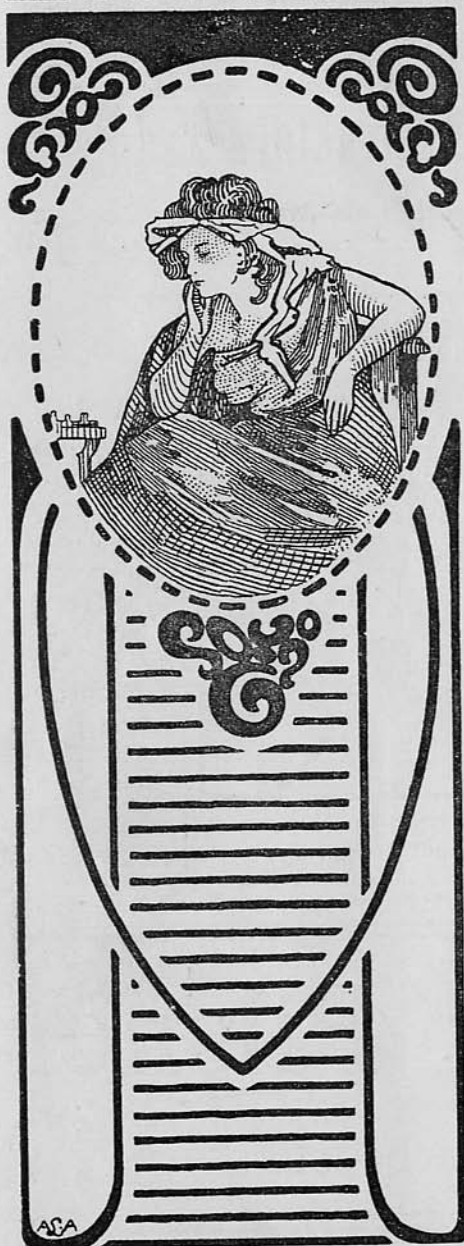


Phenix

SKAKBLADET

== ORGAN FOR DANSK SKAKUNION ==



Udgaar hver Maaned.
Bestilles gennem Postvæsenet i
Danmark, Norge og Sverrig.
Pris Kr. 1,50 incl. Postp. (For-
eninger i D. S. U. Kr. 1,06)
aarlig.

11. Aargang Nr. 4.

Oktober 1914.



Redaktion:

Opgaver og Løsninger:
Ingeniør Hannemann,
Randers.

Partier m. v.:
Ingeniør Hannemann,
Randers.

Ekspedition:
P. Hansens Bogtrykkeri,
Aalborg.
Reklamationer sker til det
stedlige Posthus.

Medicinske Autoriteter

har ved flere Lejligheder fremhævet

Horsens Maltøl og Maltekstraktøl



som det bedste i sin Art.

Faas overalt.

Faas overalt.

Hvorledes

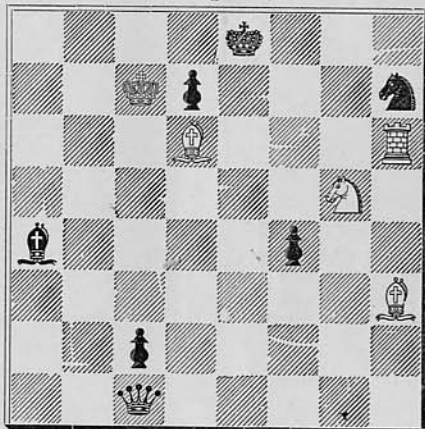


man lærer
at stenografere.

Brochure herom
gratis og franko
fra Toldassistent,
Stenografilærer

C. Spangsted,
Grenaa.

Knud Hannemann, Randers.
(Original.)



Mat i 2 Træk. Løsningen
findes blandt Annoncerne.

**Fischer
Jacobsens
Annonce-
Bureau**

modtager
Annoncer til
alle

inden- og
udenlandske
Blade.

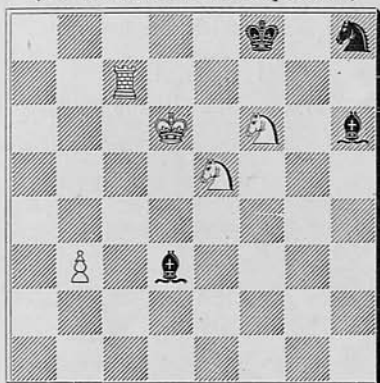
Walkendorfs g. 20
Tlf. 7230,
København.

Aalborg Pilsner

smager bedst.

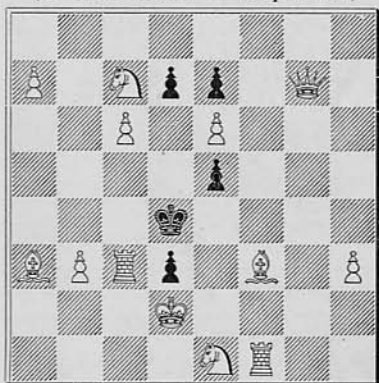
OPGAVER.

1123. A. Munck, Skovshøjrup. (Orig.)
(In memoriam J. Jespersen.)



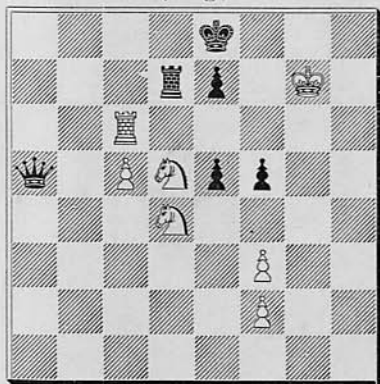
Mat i 4 Træk.

1124. A. Munck, Skovshøjrup. (Orig.)
(In memoriam J. Jespersen.)



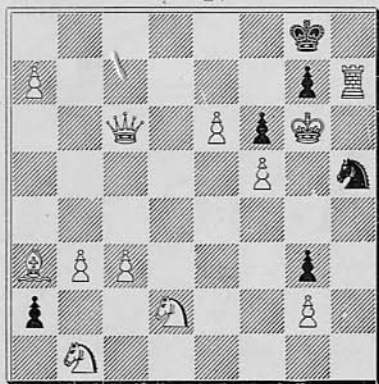
Selvmat i 4 Træk.

1125. V. de Meza, København.
(Orig.)



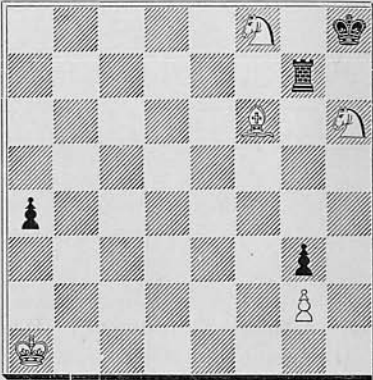
Hvid trækker og vinder.

1126. Knud & H. Hannemann, Randers.
(Orig.)



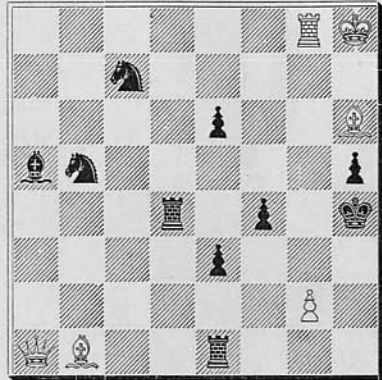
Selvmat i 3 Træk.

1127. H. Hannemann, Randers.
(Orig.)



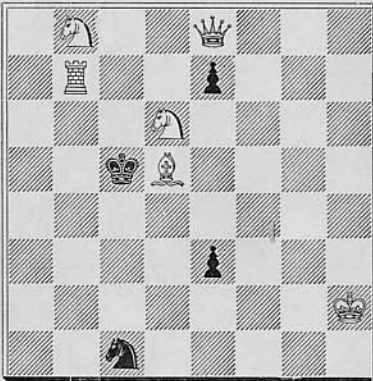
Mat i 13 Træk.

1128. J. F. P. Hovgaard, Bramminge.
(Orig.)



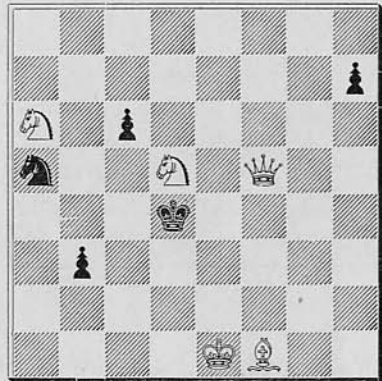
Mat i 3 Træk.

1129. K. Traxler.
(II Pr. Zlata Praha 1906.)



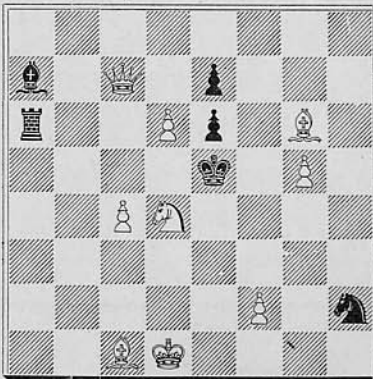
Mat i 3 Træk.

1130. M. Havel.
(III Pr. Zlata Praha 1906.)



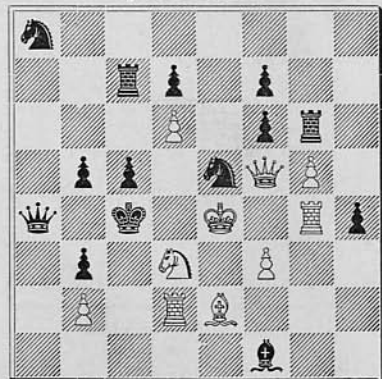
Mat i 3 Træk.

1131. K. Erlin.
(1. Pr. Budapester Schachklub 1912.)



Mat i 2 Træk.

1132. L. B. Salkind.
(2. Pr. Budapester Schachklub 1912.)



Mat i 2 Træk.

Løsninger og Bemærkninger til Opgaverne i Juli-Augustnumrene.

Nr. 1093 af V. Holst: 1) Lc3, f5, 2) Sf4+ eller Dd6. 1) —, Sc4, 2) Dd3+. 1) —, Sa—, 2) De8+. 1) —, Sf5, 2) Dg1. 1) —, Sg—, 2) De4+.

Nr. 1094 af J. F. P. Hovgaard: 1) Lf4, K×f4, 2) Lh7. 1) —, —, 2) L×f5.

Nr. 1095 af H. Hannemann: 1) De5, L×e5, 2) f4. 1) —, c×d3, 2) Dg3. 1) —, f4, 2) S×f4+. 1) —, Ld1, 2) De3. 1) —, —, 2) Sg3+. De fleste Løsere har overset det til Ideen hørende Spil 1) —, c×d3, 2) Dg3, Ld5, 3) Sf4+.

Nr. 1096 af Einar Knudsen: 1) Dh1, L×h1, 2) Sa4, Tc1+, 3) Kh2.

Nr. 1097 af V. Holst: 1) Ke2, d1(—), 2) K×d1, Sf6, 3) Da3+. 2) —, Se7, 3) Df4+. 2) —, c3, 3) b4. 2) —, d×c6, 3) De6+. 1) —, c3, 2) b4, d1(—), 3) K×d1.

Nr. 1098 af O. Dehler: 1) Dd4. Df2, der af flere Løsere angives som Biløsning, strander paa Le2.

Nr. 1099 af F. Köhnlein: 1) Te5, T×e5+, 2) Te2. 1) —, La3, 2) Sc5+.

Nr. 1100 af E. Brunner: 1) La3, 2) Da5 eller Dd8.

Nr. 1101 af S. Loyd: 1) Sg4, K×g4, 2) De3. 1) —, Kg5, 2) Kh3.

Nr. 1102 af Blake (med hvid Konge paa h4): 1) Sa4.

Nr. 1103 af Niels Høeg: 1) Lg8, S—, 2) Df7. 1) —, c2, 2) Dg7.

Nr. 1104 af W. Christensen (med Sg3 flyttet til f3): 1) Dd8, Ke3, 2) Dh4. 1) —, Kg3, 2) Dd2. 1) —, K—, 2) Dd4.

Nr. 1105 af Paul Weyl: 1) Tg8, Dg1, 2) Td8, Dg2, 3) Td5+. Biløsning (der kan hæves ved at flytte Kb8 til a8): 1) Lg6, D×c2, 2) L×c2, K×e6, 3) Kc7. 1) —, Db4, 2) T×b4 osv. 1) —, Dh1, 2) Tf8—f5+, 3) Kc7.

Nr. 1106 af H. Hannemann: 1) Sg2, K×g2, 2) Sf4+, 3) Sg2. 1) —, h×g1, 2) Sg6—f4+, 3) Kf1.

Nr. 1107 af J. A. Broholm: 1) Se4, Sf3+, 2) Kh1. 1) —, S×e4, 2) Tg—f7. 1) —, Sf7, 2) Tg×f7.

Nr. 1108 af J. Kohtz og C. Kockelkorn: 1) Da4, S×c3, 2) Dc6, Sh—, 3) Dd7+, 2) —, f5, 3) Dc5+. 1) —, Sb2, 2) Dc6, 3) D±. 1) —, e4, 2) Db5, 3) D±. En meget vanskelig Opgave.

Nr. 1109 af S. Magner: 1) f7, Ke4, 2) f8S. 1) —, Ke6, 2) f8T. 1) —, —, 2) f8D.

Nr. 1110 af H. & E. Bethmann: 1) Lc1, a1S, 2) Db5. 1) —, a1L, 2) Df7. 1) —, a1D,T, 2) Dc4. 1) Kb4, 2) L×b2.

Nr. 1111 af J. C. J. Wainwright: 1) Lc8.

Nr. 1112 af L. N. de Jong: 1) Dg3.

Løsere: A. Mathiassen (alle ÷ 1108), N. P. Madsen (alle ÷ 1100 og Hovedvarianten i 1095), R. Knudsen (alle ÷ 1108 og Hovedvarianten i 1095),

E. Mortensen (alle ÷ 1105, 1112 og Hovedvarianten i 1095), V. Jespersen (1093, 1094, 1102, 1103, 1104, 1107, 1109, 1110, 1111), P. Pedersen (1094, 1099 samt 1093 og 1095 ufuldstændigt).

Opgaver for Begyndere:

Nr. 86 af Dr. O. Blumenthal: Hvid: Kg7, Dg2, Th8, Bb4, c4. — Sort: Kc7, Bb5. — Mat i 3 Træk.

Nr. 87 af J. F. P. Hovgaard (Orig.): Hvid: Kh8, De5, Tc1, Lg1, Be2. — Sort: Kd2, Sf1, Bc2, g2. — Mat i 3 Træk.

Desuden Nr. 1131 og 1132.

Løsninger: Nr. 80 af J. F. P. Hovgaard: 1) Dd4, L×g4, 2) De4. 1) —, L←, 2) Lf5+.

Nr. 81 af W. A. Shinkman: 1) Lg6.

Nr. 82 af J. F. P. Hovgaard: 1) Ta4, c4, 2) Kc6.

Nr. 83 af S. Loyd: 1) Le7, Kb6, 2) Kb8 1) —, Ka8, 2) L×c6+. 1) —, c5, 2) L×c5+.

Løsere: E. Mortensen (alle ÷ 1112), A. Schreiber (alle), Otto Weisflog (alle), Th. Chr. Jensen (alle), M. Møller (alle ÷ 81).

Rettelse: Da Studien af V. de Meza i Skakbladets Julihefte Side 8 er trykt omvendt, findes den op!aget i rigtig Form i dette Hefte under Nr. 1125.

Svar til Dansk Skakunions Formand, Hr. Adjunkt V. Thoresen.

Der er vist mange, der som vi har spurgt om den egentlige Grund til »Rettelsen« i Bladets Aprilnummer.

I det sidste Indlæg i Skakbladet for August, der iøvrigt vrimler af Fejl, kommer den ærede Formand maaske ufrivilligt til at røbe den. Den anerkendende Udtalelse i vor Jubilæumsartikel om et af vore Medlemmer er faldet ham for Brystet og har — maaske i Forbindelse med en ubestemt Følelse af, at Unionens Handlemaade ikke just vilde indbringe den Anerkendelse — trykket ham Pennen i Haanden. Disse Motiver maatte selvfølgelig medvirke til, at »Rettelsen« ikklædtes en Form, som vi med Grund kunde have beklaget os over. Og trods vort Svares kølige og saglige Indhold, slynges endog nu et haanende »Historiograf« og »Jubilæums-skrivent« efter os.

Vi maa da sige, at den ærede Formand har undladt at benytte en udmærket Lejlighed til at tie stille; thi det vilde efter disse Personligheder være os en let Sag at behandle ham efter Fortjeneste. Vi skal imidlertid ikke lade os friste, men holde os til Sagen, der i sig selv er fældende for ham.

Det er nemlig ikke os, der gør os skyldig i en Fejl, som Hr. Adjunkten paastaar, men ham selv, der mærkelig nok tror, at en Strid er afsluttet, forinden Retten er sat. Man maa tro, at Lærerens gamle Vane overalt at finde Fejl har spillet ham et Puds, thi enhver maa da kunne sige ham, at til Stridens Afslutning hører Dommen. Det er sandelig frygteligt at skulle skrive noget saa ligetil.

Endvidere maa selv en saa udmærket Mand som den ærede Formand, naar han vil dokumentere noget, virkelig ikke foragte »Arkivalia«. Hukommelsen slaar ikke altid til — som nu her.

Thi i Dansk Skakunions Indlæg til Voldgiftsretten af ²⁷/₁₂ 08 staar: »Dansk Skakunion mener derfor, at Aalborg Skakforening juridisk set er forpligtet til at erstatte Unionen Tabet af Pokalen med dens Indkøbspris 200 Kr.« Endvidere hedder det i Parternes fælles Skrivelse af ⁵/₃ 09, hvormed Sagen indlades: »at der er opstaaet Tvist om, hvorvidt Aalborg Skakforening . . . skal tilsvare Pokalens Værdi«. Og endelig staar der i Voldgiftskendelsen: »Det kan saaledes ikke paalægges Skakforeningen at erstatte Pokalens Værdi«.

Sagen er herefter klar: Dansk Skakunion forlangte, at vi skulde erstatte Pokalen.

Aalborg, i August 1913.

I Bestyrelsen for Aalborg Skakforening:

K. Buch, Ingeniør.	Gyde Jørgensen, Oberstløjtnant.	L. P. Hansen, Lærer.
O. Stelzner, Litograf.	P. Carstens, Direktør.	

Da Redaktionen omend med Betænkelighed optog Adjunkt Thoresens Artikel i Augustnumret, har man heller ikke ment at burde nægte ovenstaaende Optagelse, da Aalborg Skakforening synes at lægge særlig Vægt derpaa.

Imidlertid maa man indtrængende anmode om, at fremtidige Indlæg bliver affattet saa kort som muligt og helst i en Form, der tillader snarlig Afslutning.
Redaktionen.

TEORI OG PARTIER.

Parti Nr. 345.

Wiener Parti.

(Spillet 20. Juli 1914 i Mesterturneringen i Mannheim.)

Spielmann.	Flamberg.
1. e2—e4	e7—e5
2. Sb1—c3	Sg8—f6
3. f2—f4	d7—d5
4. f4×e5	Sf6×e4
5. Sg1—f3	

Dette Træk gjaldt efter Vædekampen Rubinstein-Miseses for ugunstigt. Men Hr. Spielmann, som længe med vekslende Held har forsogt 5) Dd1—f3, overgiver hermed i Forbindelse med det næste Træk sin Modstander en ny Variant, som ikke lader noget tilbage at ønske i Retning af Skarphed.

5.	Lc8—g4
6. Dd1—e2	Se4—c5

Tempotab. Sort burde bytte af. Med den nu følgende Manøvre giver han Modparten Lejlighed til et uimodstaaeligt Angreb i Morphys Stil.

7.	d2—d4	Lg8×f3
8.	De2×f3	Dd8—h4+
9.	g2—g3	Dh4×d4
10.	Lc1—e3	Dd4×e5
11.	0—0—0	c7—c6

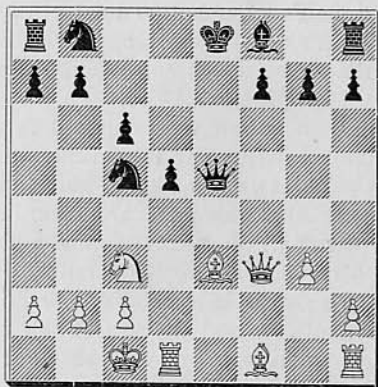
(Se Diagrammet.)

12. Sc3×d5
Opvaagnen med Forfærdelse.

12.	c6×d5	
13.	Td1×d5	De5—e6
14.	Lf1—c4	De6—e4
15.	Le3×c5!	

Til Slut endnu en smuk Vending!

Stilling efter Sorts 11. Træk.



Partiet er et fikst Stykke, som ingen anden Mester saa let gør Spielmann efter.

Sort opgiver.

(Deutsche Schachblätter.)

Parti Nr. 346.

Dronningebondespil.

(Spillet i Mesterturneringen i Mannheim 1914.)

Janowski.	Bogoljubow.
1. d2—d4	d7—d5
2. Sg1—f3	Sg8—f6
3. c2—c4	e7—e6
4. Lc1—g5	Lf8—e7
5. e2—e3	Sb8—d7
6. Sb1—c3	0—0
7. Lf1—d3	d5×c4
8. Ld3×c4	a7—a6

En Saga fra gammel Tid. I Sct. Petersborg forsøgte man med c6.

9. a2—a4

Dette Træk benyttede allerede Lasker i Paris imod Maroczy. Dog

har denne Spillemaade ikke holdt sig; Dronningefløjen bliver svag derved. Det er bedre at afvente de sorte Bønder.

9. c7—c5
10. 0—0 c5×d4

En taktisk Fejl, hvorved Hvid faar en fri Linie. Det rigtige Træk var 10. b7—b6 efterfulgt af 11. Lc8—b7.

11. e3×d4 Sd7—b6
12. Lc4—d3 Sb6—d5
13. Tf1—e1 Lc8—d7

Sort havde endnu stadigt et udmærket Spil, hvis han trak 13. b7—b6 efterfulgt af Lc8—b7 og lejlighedsvis h7—h6.

14. Sf3—e5 Ta8—c8
15. Dd1—f3 Sd5×c3

Ogsaa denne Afbytning er svag.

16. b2×c3 Tc8—c7
17. Te1—c3 Ld7—c8

Det eneste rigtige var nu 17. g7—g6.

18. Lg5×f6 Le6×f6
19. Ld3×h7+ Opgivet.

Paa Kløerne kender man stadigt endnu Løven!

(Deutsche Schachblätter.)

Parti Nr. 347.

Uregelmæssig Aabning.

(Spillet i Mesterturneringen i Mannheim 1914.)

Carls. Vidmar.

1. c2—c4 e7—e6
2. g2—g3

Hr. Carls lader naturligvis igen sin Zephyr svinge sig (se Parti Nr. 344 i Septemhernumret); men denne Gang kommer han til den urette.

2. g7—g6
3. Lf1—g2 Lf8—g7
4. d2—d4 d7—d5
5. c4×d5

Sort truer allerede med Bondegevinst ved d×c. Derfor ser Hvid sig foranlediget til at bytte; men

Sort faar rigtignok til sin Fordel den aabne e-Linie.

5. e6×d5
6. Sb1—c3 c7—c6
7. Sg1—f3 Sg8—f6
8. Lc1—g5 0—0
9. Dd1—d2

Dette og det næste Træk er svage. Den eneste Mulighed for at befri sig for det truende Tryk paa e-Linien var 9. 0—0, Tf8—e8, 10. e2—e4, d5×e4, 11. Sf3—d2!, med hvilket Bondeoffer Hvid bringer alle Officeerne til Virkning og faar et chance-rigt Spil.

9. Tf8—e8
10. h2—h4

Et slet og ret Forlegenhedstræk. Sort staar overlegent.

10. Dd8—d6
11. Sf3—e5 Sb8—d7
12. Lg5—f4 Dd6—e7
13. Lg2—f3

Hvid undgaar til sin Ulykke haardnakket 0—0. Nu følger det afgørende Hovedslag, der energisk bliver gennemført til Modstanderens Tilintetgørelse.

Stilling efter Hvids 13. Træk.



13. Sf6—e4
14. Lf3×e4 d5×e4
15. Se5—c4 Sd7—b6
16. Sc4—d6 Te8—d8

17.	Sc3×e4	Lc8-f5
18.	Dd2-e3	Sb6-d5
19.	De3-f3	Sd5×f4
20.	Df3×f4	Lf5×e4
21.	Sd6×e4	Td8×d4
22.	f2-f3	De7-b4+
23.	Ke1-f2	f7-f5
24.	h4-h5	f5×e4
25.	h5×g6	Ta8-f8
26.	g6×h7+	Kg8-h8
27.	Df4-g5	e4×f3

Opgivet.

Dette Parti illustrerer udmærket den østrigske Stormesters overordentlige Spillestyrke.

(Deutsche Schachblätter.)

Parti Nr. 348.

Firspringerspil.

(Spillet i Mesterturneringen i Mannheim 1914.)

Spielmann.	Janowski.
1. e2-e4	c7-e5
2. Sg1-f3	Sb8-c6
3. Sb1-c3	Sg8-f6
4. Lf1-b5	Lf8-c7
5. 0-0	d7-d6

Den gamle Steinitzvariant i Spansk Parti*) kommer igen mer og mer i Brug, især efter at Udviklingen af Løberen til g5 nu ikke mere anses for farlig.

6. d2-d4	e5×d4
7. Sf3×d4	Lc8-d7
8. Lb5×c6	

Stærkere forekommer 8. Sd4×c6, hvormed Tarrasch fik udmærket Spil imod Lasker.

8.	b7×c6
9. Dd1-d3	0-0
10. h2-h3	Tf8-e8
11. Lc1-f4	

Spielmann har udtænkt sig et nyt

System for først og fremmest at indsnævre Modstanderen. Med e5 skal da Gennembrudet følge.

11.	Lc7-f8
12. Ta1-e1	Ta8-b8
13. b2-b3	g7-g6

Sort forsvarer sig paa det omhyggeligste.

14. e4-e5	Sf6-h5
15. Lf4-h2	d6-d5
16. a2-a4	Sh5-g7
17. Te1-e2	Sg7-e6
18. Tf1-d1	

Synes at skyldes Forlegenhed for Træk. Hvid kan ikke komme Sort til Livs i hans faste Stilling. En underlig Statistrolle spiller Løberen paa h2.

18.	Dd8-h4
19. Sd4×e6	f7×e6
20. Dd3-e3	

Mærkværdigt at saavel dette Parti som Partiet Niemzowitsch-Capablanca i Sct. Petersborg tilspidser sig mod Erobring af Bonden a7. Begge Gange bliver den overgivet Hvid, og begge Gange bliver det til Skade for Hvid. I Virkeligheden er den nu frie hvide a-Bonde svag og vil kun være til Fordel i et stærkt simplificeret Slutspil. Sort derimod har gode Chancer i sin faste Centrumsstilling og i sine Løbere.

20.	Ld7-c8
21. De3×a7	Tb8-b7
22. Da7-d4	Dh4-h5
23. Dd4-g4	

Efter Dronningefbytningen bliver det hvide Spil uheldbredelig svagt. Vi vilde foreslaa 23. Dd4-e3 efterfulgt af 24. g2-g4 for at gøre Kongefløjen bevægelig og frigøre de hvide Officerer.

23.	Dh5×g4
24. h3×g4	Tb7-b4
25. g4-g5	

Paa 25. f2-f3 gaar Kvaliteten tabt ved La6 og Lc5+.

*) Partiet har, som det ses, udviklet sig tll en Variant af »Spansk«.

25.		Lc8—a6
26.	Te2—d2	Lf8—e7
27.	Sc3—a2	Tb4—g4
28.	Td2—d4	Tg4×g5
29.	Td1—e1	c6—c5
30.	Td4—f4	Te8—b8
31.	Tf4—f3	Tg5—g4
32.	Tf3—f4	Tg4—g5
33.	Tf4—f3	d5—d4
34.	Sa2—c1	c5—c4
35.	b3×c4	La6×c4
36.	Tf3—f4	Lc4—d5
37.	Lh2—g3	c7—c5
38.	Sc1—e2	Tb8—b2
39.	f2—f3	Tb2×c2
40.	Lg3—h4	d4—d3!

Den mesterlige Slutning bliver kronet med en nydelig Pointe.

Paa 41. Lh4×g5 vinder Le7×g5.

Ja »wenn das Herz noch glüht!

Wenn der Funke sprüht!«

Opgivet.

(Deutsche Schachblätter.)

Parti Nr. 349.

Fransk Parti.

(Spillet i Mesterturneringen i Mannheim 1914.)

(Sidste Parti, før Mobiliseringsorden indtraf.)

Aljechin. Fahrni.

1.	e2—e4	e7—e6
2.	d2—d4	d7—d5
3.	Sb1—c3	Sg8—f6
4.	Lc1—g5	Lf8—e7
5.	e4—e5	Sf6—d7
6.	h2—h4	

En Nyhed.

6. Le7×g5

Det var sikkert bedre for Sort at afvise Bondefret og spille c7—c5 efterfulgt af Sb8—c6.

7. h4×g5 Dd8×g5

8. Sg1—h3 Dg5—e7

9. Sb3—f4 Sd7—f8?

c7—c5 var bedre, og paa 10. Sb5

svarede saa Sb8—c6 med Opgivelse af Rokade.

10. Dd1—g4 f7—f5

Herved svækker Sort sin Stilling endnu mere; men Teksttrækket gav den eneste Mulighed for at undgaa Bondetab, da Hvid truede med saavel S×d5 som D×g7.

11. e5×f6 g7×f6

12. 0—0—0

S×d5 vilde nu strande paa, at Sort kunde slaa Springeren med af-dækket Skak.

12. c7—c6

13. Td1—e1 Ke8—d8

Paa 13. —, Ld7 kunde følge 14. S×d5, c×d5, 15. S×d5, Dd6! og Hvid nødes vel til at fortsætte Angrebet med 16. S×f6+, Kf7, 17. Se4, Db4, 18. Lc4 osv. Derimod vilde 15. —, Dd8 være daarligt paa Grund af Fortsættelsen 16. Dg7.

14. Th1—h6 e6—e5

15. Dg4—h4 Sb8—d7

16. Lf1—d3 e5—e4

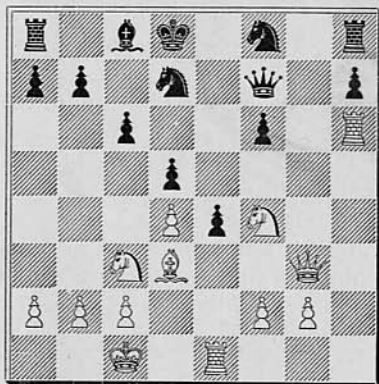
Skal parere Truslen Lf5.

17. Dh4—g3

Med Trusel S×d5.

17. De7—f7

Stilling efter Sorts 17. Træk.



18. Ld3×e4! d5×e4

Begyndelsen til Slutningen.

19. Sc3×e4 Th8—g8

20. Dg3—a3 Df7—g7
Sort er fuldstændig forsvarsløs.

21. Se4—d6 Sd7—b6

22. Sd6—e8

En original Springervandring.

22. Dg7—f7

23. Da3—d6+ og mat i 2 Træk.

Et af Aljechin med fuldendt Meisterskab gennemført Parti, der tilige er meget originalt.

(Tidskrift för Schack, Noter af F. Englund.)

Parti Nr. 350.

Froms Gambit.

Spillet i Randers i Septbr. 1914.

Damgaard Hannemann
& Thoresen. & Hansen.

- | | |
|-----------|--------|
| 1. f2—f4 | e7—e5 |
| 2. f4×e5 | d7—d6 |
| 3. Sg1—f3 | Lc8—g4 |
| 4. d2—d4 | Sb8—c6 |
| 5. Lc1—f4 | Lg4×f3 |
| 6. e2×f3 | g7—g5 |
| 7. Lf4—g3 | d6×e5 |
| 8. d4×e5 | Dd8×d1 |
| 9. Kc1×d1 | 0—0—0+ |

Sort har ved at ofre Bonden og gennem Dronningeflytningen faaet et stærkt Angrebsspil.

- | | |
|------------|--------|
| 10. Lf1—d3 | Lf8—g7 |
| 11. Th1—e1 | Sg8—e7 |
| 12. Kd1—c1 | |

For at frigøre Ld3 og hindre Sf5 eller Sg6.

- | | |
|-------------|--------|
| 12. | h7—h5 |
| 13. h2—h3 | Th8—e8 |
| 14. Ld3—c4? | |

En Fejl, der aabner for d-Linien og blotter Feltet f5. Det paatænkte Angreb paa f7 faar Hvid ikke Tid til at udføre.

- | | |
|------------|---------|
| 14. | Se7—f5! |
| 15. Lg3—f2 | Lg7×e5 |

Sort har nu vundet Bonden tilbage med uimodstaaeligt Angreb.

- | | |
|------------|--|
| 16. c2—c3? | |
|------------|--|

Sc3 var langt bedre, skøndt heller ikke tilstrækkeligt.

- | | |
|------------|---------|
| 16. | Le5—f4+ |
| 17. Kc1—c2 | Te8×e1 |
| 18. Lf2×e1 | Sf5—e3+ |
| 19. Kc2—b3 | Sc6—a5+ |
| 20. Kb3—b4 | Sa5×c4 |
- Opgivet.

Parti Nr. 351.

Skandinavisk Parti.

Teichmann. X.

- | | |
|--------------|--------|
| 1. e2—e4 | d7—d5 |
| 2. e4×d5 | Dd8×d5 |
| 3. Sb1—c3 | Dd5—d8 |
| 4. Sg1—f3 | Lc8—g4 |
| 5. Lf1—c4 | e7—c6 |
| 6. h2—h3 | Lg4×f3 |
| 7. Dd1×f3 | e7—c6 |
| 8. d2—d3 | Dd8—f6 |
| 9. Df3—g3 | Sg8—h6 |
| 10. Lc1—g5 | Df6—g6 |
| 11. Sc3—b5 | c6×b5? |
| 12. Dg3×b8+! | Ta8×b8 |
| 13. Lc4×b5± | |

(Magyar Sokkvilag.)

Parti Nr. 352.

Ginoco Piano.

(Skønhedspræmie for 1912—1913 i Skakunionen for Birmingham og Omegn.)

Latham, Round,
Birmingham. West Bromwick.

- | | |
|------------|--------|
| 1. e2—e4 | e7—e5 |
| 2. Lf1—c4 | Lf8—e5 |
| 3. Sg1—f3 | Sb8—c6 |
| 4. d2—d3 | d7—d6 |
| 5. Lc1—e3 | Lc5—b6 |
| 6. h2—h3 | Sg8—f6 |
| 7. Sb1—d2 | Lc8—e6 |
| 8. Lc4—b3 | Sc6—e7 |
| 9. Sf3—g5 | Le6×b3 |
| 10. Sd2×b3 | h7—h6 |
| 11. Sg5—f3 | Se7—g6 |
| 12. c2—c3 | c7—c6 |

- | | | |
|-----|--------|---------|
| 13. | Sb3-d2 | Sg6-f4 |
| 14. | Le3xf4 | e5xf4 |
| 15. | Dd1-c1 | g7-g5 |
| 16. | Dc1-d1 | Dd8-e7 |
| 17. | 0-0 | Sf6-d7 |
| 18. | Tf1-e1 | h6-h5 |
| 19. | d3-d4 | 0-0-0 |
| 20. | Sf3-h2 | Td8-g8 |
| 21. | f2-f3 | Sd7-f6 |
| 22. | Kg1-h1 | g5-g4 |
| 23. | f3xg4 | h5xg4 |
| 24. | e4-e5 | g4xh3 |
| 25. | e5xf6 | h3xg2+ |
| 26. | Kh1-g1 | De7xf6 |
| 27. | Sd2-f3 | c6-c5 |
| 28. | Te1-e2 | Df6-g7 |
| 29. | Dd1-d2 | Th8xh2 |
| 30. | Sf3xh2 | c5xd4 |
| 31. | Dd2-d3 | d4xc3+ |
| 32. | Te2-f2 | Lb6xf2+ |
| 33. | Kg1xf2 | g2-g1D+ |
| 34. | Ta1xg1 | Dg7xg1+ |

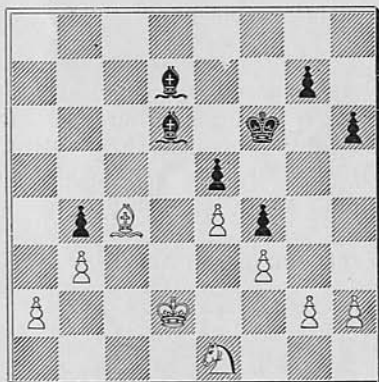
Opgivet.

(The Chess Amateur.)

To Slutspil

fra Hovedturnering A i Mannheim,
Juli 1914.

(Deutsche Schachblätter.)



Schönmann. Schelhout.

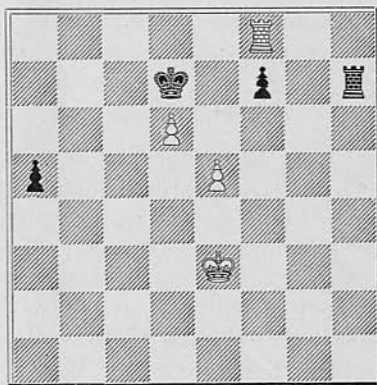
- | | | |
|----|--------|--------|
| 1. | Se1-d3 | g7-g5 |
| 2. | Kd2-e2 | h6-h5 |
| 3. | Sd3-f2 | g5-g4 |
| 4. | Ke2-f1 | Kf6-g5 |

- | | | |
|-----|---------|---------|
| 5. | Le4-e2 | Kg5-h4 |
| 6. | Sf2-d3 | g4-g3 |
| 7. | h2-h3 | Ld7xh3! |
| 8. | g2xh3 | Kh4xh3 |
| 9. | Kf1-g1 | g3-g2 |
| 10. | Sd3-f2+ | Kh3-g3 |

Sort truer nu mærkeligt nok med
at gøre Hvid mat i 2 Træk.

- | | | |
|-----|---------|---------|
| 11. | Sf2-h1+ | g2xh1D+ |
| 12. | Kg1xh1 | Ld6-c5 |
| 13. | Le2-d1 | h5-h4 |
| 14. | Ld1-e2 | h4-h3 |
| 15. | Le2-d1 | h3-h2 |
| 16. | Ld1-e2 | Lc5-g1 |
| 17. | Le2-d1 | Kg3-f2 |

Opgivet.



Opocenski.

Schelfhout.

- | | | |
|-----|---------|---------|
| 1. | a5-a4 | |
| 2. | Ke3-d3 | a4-a3 |
| 3. | Kd3-c2 | a3-a2 |
| 4. | Kc2-b2 | Th7-h2+ |
| 5. | Kb2-a1 | Th2-f2 |
| 6. | Tf8-a8 | Kd7-e6 |
| 7. | Ta8-a5 | f7-f6 |
| 8. | Ta5-d5 | Ke6xd5! |
| 9. | d6-d7 | Kd5xe5 |
| 10. | d7-d8D | Ke5-e4 |
| 11. | Dd8-e7+ | Ke4-f3 |
| 12. | De7xf6+ | Kf3-g2 |
| 13. | Df6-g5+ | Kg2-h1 |
| 14. | Dg5-h4+ | Kh1-g1 |
| 15. | Dh4-g3+ | Kg1-h1 |

Remis.

Parti Nr. 353.

Firspringerspil.

	Flor J.	Hody J.
1.	e2—e4	e7—e5
2.	Sg1—f3	Sg8—f6
3.	Sb1—c1	Sb8—c6
4.	d2—d4	e5×d4
5.	Sf3×d4	Lf8—b4
6.	Sd4×c6	b7×c6

7.	Lf1—d3	0—0
8.	Lc1—d2	d7—d5
9.	e4—e5	Tf8—e8
10.	f2—f4	Sf6—g4
11.	0—0?	Lb4—c5+
12.	Kg1—h1	Dd8—h4
13.	h2—h3	Dh4—g3!
14.	h3×g4	Dg3—h4≠

(Magyar Sokkvilag.)



Skakforeningen i Nakskov afsluttede 16. Juli Mesterskabsturneringen. Dr. Kjerulf-Lassen vandt Mesterskabet for 1914, Hr. Anton Pedersen blev Nr. 1 i 2. Afdeling.

Tysk Skakforbunds 19. Kongres i Mannheim fik en brat Afslutning, idet Mobiliseringsordren indløb midt under den til Kongressen hørende Skaktørnings 11. Omgang. Skaktørningen blev derfor afsluttet med den 10. Omgang. Status var da: Aljechin 8¹/₂, Spielmann 7¹/₂, Janowski 6¹/₂ (1), Rëti, Breyer 6¹/₂, Marshall 6, Dr. Vidmar 6 (1), Dr. Tarrasch 5, Dr. Tartakower, Duras, Bogoljubow 4¹/₂, John, Fahrni 4, Krüger 3¹/₂ (1), Post 3, Carls, Flamberg 2¹/₂, Mieses 2.

De i Parenthes anførte Tal angiver uafgjorte Partier.

Skakspillere anses for lyse Hoveder. I Følge »Wiener Schachzeitung« har Direktionen for Wiens Sporvognsselskab udsendt en Rundskrivelse, hvori der søges dygtige Tjenesteinddelere ved Køreplansbureauet. Da Fordelingen af Arbejdskræfterne i Driften fordrer hyppigt skiftende Dispositioner, bemærker Direktionen bl. a.: »Dygtige Regnere kan melde sig; ligeledes lader godt Kendskab til Skakspillet vente, at man lettere kan indarbejde sig i denne Tjenesteart«.

Det er kun sjældent, at man ser en saa aaben Anerkendelse af Skakspillet udviklende Egenskaber.

Vejen udenom!

Har De tænkt over, at De løber en Risiko ved til Stadighed at ryge Deres dagligdags Cigar, som jo almindeligvis er ret nikotinfyldt? Efter ansete Lægers samstemmende Udtalelser kan Nikotingiften medføre alvorlige Lidelser, saasom stærk Nervøsitet og deraf følgende Mangel paa Nattesøvn, svagt Hjerte, Aareforkalkning o. l.

Denne Paamindelse rækker videre end de fleste aner og tror. Den har Bud til de allerfleste Rygere. Det kan hænde en skøn Dag, som man sidder bedst og ryger, at man pludselig mærker en fremmedartet Fornemmelse: en Spænding, en Trykken, nogen Hjertebanken — det er Budet.

Helt at aflade at ryge vilde vel nok være et føleligt Savn for mange og er maaske heller ikke altid absolut nødvendigt, forudsat der tages fornøftigt Hensyn til Maadehold og Valg af Cigaren. Men her gælder selvfølgelig Lægens Skøn og ikke mit.

For efter Evne at bidrage til at lempe dette Forhold tillader jeg mig at henstille: Vil De skaane Dem og dog have Fornøjelsen af at ryge en — vel at mærke — fortrinlig Cigar, staar den populære **S. H. Puritanos** til Deres øjeblikkelige Raadighed. Koster 10 Kr. pr. 100.

Skriv efter den lille læseværdige Brochure: *Spørg Deres Læge* — den koster ikke noget.

S. H. Puritanos forsendes overalt mod Opkrævning. Faas i Provinsbyerne **kun** hos de respektive Eneforhandlere. I København **kun** hos Hovedforhandleren for Danmark, Sverig og Norge:

Sigvard Hansen,

Skindergade 26, København.

Telefon 2139.

Lukker Kl. 7.

Løsning af Skakopgaven:

1) Le6.

Skakklubberne

anbefales mine praktisk indrettede **Partilister** med særlig Kolonne til **Noter**. **Pris:** 100 Stk. Kr. 1,00 — 500 Stk. Kr. 4,00 franko.

Diagrammer til Opgaver og Partistillinger. **Pris:** 100 Stk. Kr. 0,75 — 500 Stk. Kr. 2,50 franko.

Nyt! Skakparti-Noteringsbog, Nyt!

trykt i bekvemt Lommeformat, indeholdende Skemaer til 20 Partier samt særlig Kolonne til **Noter**.

Praktisk for alle! — Uundværlig for enhver Korrespondancespiller!

Pris: 1 Eksemplar 25 Øre — 10 Eksemplarer Kr. 2,00 franko.

Thorvald Riis, Roskilde,

Bogbinderi og Protokolfabrik.

Telf. 338.

Telf. 338.

Aalborg

litografiske Anstalt.

ETIKETTER.

Forretningspapir.

Fine litografiske Arbejder.

G. KUNST.

Overretssagfører.

HORSENS.

Incasso.

De smukkeste og enkleste

SKAKBRIKKER

af danske Skakforeningers kendte Model, fint udførte i Buksbom-Træ, **røde** eller **sorte** og **hvide**, koster for Medlemmer af Skakforeninger Kr. 4,50 pr. Sæt. Skriv til **S. Hemme**, Nygade 6, Købhvn. Telf. 4449.

Skakbrætter i forsk. Størrelser og Udførelser fra Kr. 3,25—5,00.

Ægte Voksdugsbrætter (41 Ctm.) Kr. 1,75 — (47 Ctm.) Kr. 2,00. Af imiteret Voksdug (40 Ctm.) 85 Øre.

Dansk Skakunion.

BESTYRELSEN: Formand: Adjunkt V. Thoresen, Randers. Kasserer: Stadslæge Thal Jantzen, Odense. Sekretær: Bogbinder Thorvald Riis, Roskilde. Ingeniør H. Denver, Aalborg.

Foreninger under Unionen.

1. Kreds. Kredsformand Oberstløjtnant Tjeld. Aalborg.

Forening	Mødested	Mødedag	Medl.	Formand
Aalborg	Klubben og Royal	To. & Ti.	48	Direktør Carstensen
Arden	Gæstgivergaarden	O.	16	Bogholder Hofmann
Frederikshavn	Hoffmanns Hotel	M.	12	S. Th. Hansen
Hjørring	Forsamlingsbyggn.	M.	10	G. Østergaard, Rakkeby
Ilobro	Grand Hotel	M.	18	Købmand Thomsen
Pandrup-Hunc			14	Martin Christensen
Randers	Haandværkerf.	O. & S.	34	Adjunkt V. Thoresen

2. Kreds. Kredsformand Amtsvejsinspektør Ellert, Holstebro.

Holstebro	Afholdshotellet	M. & F.	36	Amtsvejsinspektør Ellert
Lemvig	Teknisk Skole	O.	28	Postekspedient H. Berg
Thisted	Hotel Royal	O.	24	Parmo Christensen
Ulfborg	Jernbaneshotellet	T.	11	Købm. K. A. Svanholm
Vemb	Gæstgivergaarden	M.	16	Lærer S. Petersen

3. Kreds. Kredsformand Uhrmager Savstrup, Aarhus.

Aarhus	Frslgsh., Amalieg.	Ti. & S.	45	Urmager Savstrup
Brædstrup	Afholdshotellet	Ti.	9	Proprietær J. C. Lassen
Grenaa	Hotel Dagmar	T.	19	Kaptajn Busch
Hadsten	Afholdshotellet	Ti.	5	Skolebest. J. K. Hansen
Horsens	Hotel Skandinav.	M.	36	Overretssagfører Kunst

4. Kreds. Kredsformand Læge Trolle, Middelfart.

Bogense	Haandværkerf.	F.	12	Drejer Vilh. Schöne
Esbjerg	Hotel Royal	Ti.	22	Lærer V. Langvad
Fredericia	Hotel Victoria	O. & S.	14	Telegrafist Kielberg
Middelfart	Behrendts Hotel	T.	20	Læge Trolle
Odense	Læseforeningen	M., T. & S.	32	Stadslæge Thal Jantzen
Rudkøbing	Ørstedspavillon.	Ti.	10	Isenkramm. Halvorsen
Svendborg	Borgerforeningen	Ti.	15	Gasværksbest. Knudsen

5. Kreds. Kredsformand Lærer O. Thiesen, Næstved.

Køge	Hotel Prinsen	Ti.	16	Sp.-Bogholder Heger
Maribo	Haandværkerf.	M.	14	P. Hansen
Nakskov	— Harmonien	F.	24	Dr. Kjerulf Lassen
Næstved	— Viinhuset	M.	25	Redaktør Nøhr
Nykøbing F.	Phonix	F.	25	Overretssagf. F. Tauber
Roskilde	Hotel Prinsen	F.	20	Bogb. Thorvald Riis
Rødby	Afholdshotellet	T.	11	Barber Joh. Larsen
Skelskør	Haandværkerf.	M.	10	Lærer Islev
Slagelse	Industribyggn.	O.	24	and. pharm. A. Müller
Taastrup	Taastrup Nykro	To.	10	Politibetjent Markø

6. Kreds. Kredsformand Fuldmægtig A. Nissen, København.

Arb. Læseselsk.	Nansensgade 75	Ti. & L.	20	Kasserer N. P. Larssen
Caissa, Kbhvn.	Gyldenløvesg. 4	F.	44	R. Rasmussen
Frederikssund	Hotel Isefjord	O.	14	Fabrikant S. A. Hansen
Helsingør	Industriforen.		15	Dr. phil. Cortsen
Hillerød	— Kronprinsen	T.	14	Redaktør Laur. Hansen
H. & K. F. Kbhvn.	Kongens Nytorv 6	M.	40	Fuldmægtig A. Nissen
Hørsholm	Hørsholms Hotel	M.	16	Birkefuldm. G. Glarbo
Rønne	Hotel Rønne	Ti.	30	Barber Chr. Madsen
A. H. 13 Kbh.	Alm. Hospital	h. D.	10	W. W. Hansen