

SKAKBLADET

== ORGAN FOR DANSK SKAKUNION ==



Udgaar hver Maaned.
Bestilles gennem Postvæsenet i
Danmark, Norge og Sverrig.
Pris Kr. 1,50 incl. Postp. (For-
eninger i D. S. U. Kr. 1,06)
aarlig.

11. Aargang Nr. 3.
September 1914.



Redaktion:

Opgaver og Løsninger:
Ingeniør Hannemann,
Randers.

Partier m. v.:
Ingeniør Hannemann,
Randers.

Ekspedition:

P. Hansens Bogtrykkeri,
Aalborg.
Reklamationer sker til det
stedlige Posthus.

Medicinske Autoriteter

har ved flere Lejligheder fremhævet

Horsens Maltøl og Maltekstraktøl



VARE-MÆRKE

som det bedste i sin Art.

Faas overalt.

Faas overalt.

Hvorledes

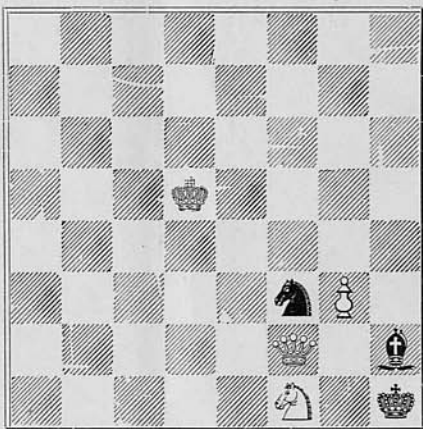


man lærer
at stenografere.

Brochure herom
gratis og franko
fra Toldassistent,
Stenografilærer

C. Spangsted,
Grenaa.

J. Cumpe
(Bohemia 1908.)



Mat i 2 Træk. Løsningen
findes blandt Annoncerne.

**Fischer
Jacobsens
Annonce-
Bureau**

modtager
Annoncer til
alle

inden- og
udenlandske
Blade.

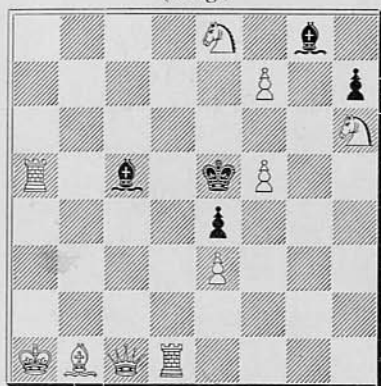
Walkendorfsq. 20
Tlf. 7230,
København.

Aalborg Pilsner

smager bedst.

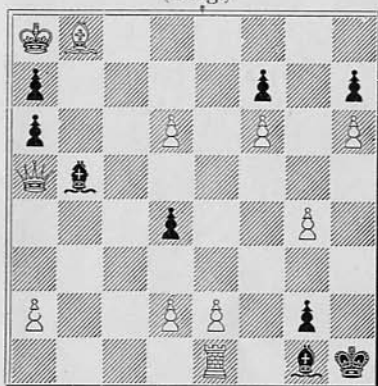
OPGAVER.

1113. N. P. Madsen, N. Vorupør.
(Orig.)



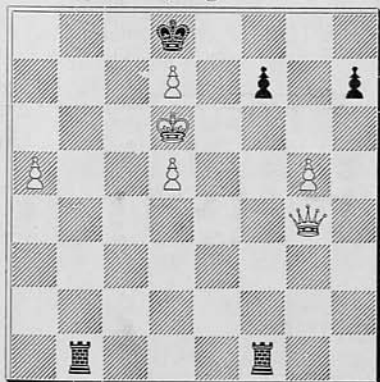
Selvmat i 4 Træk.

1114. J. Jespersen.
(Orig.)



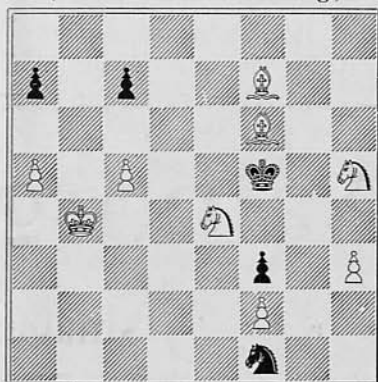
Mat i 4 Træk.

1115. H. Hannemann, Randers.
(Orig.)



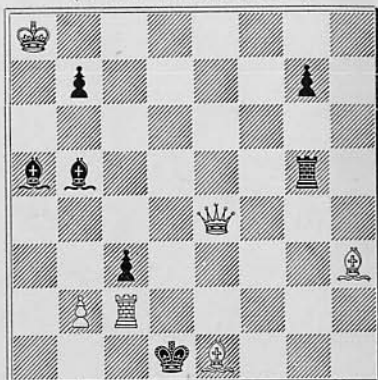
Mat i 4 Træk.

1116. S. Herland.
(Deutsche Schachzeitung.)



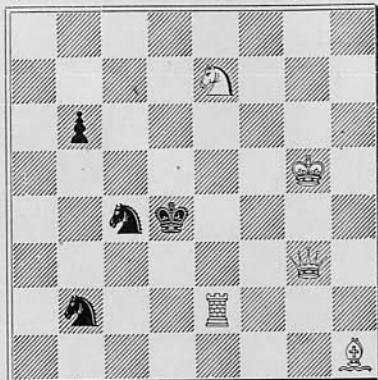
Mat i 3 Træk.

1117. E. Palkoska.
(2. Pr. »Schachwelt«.)



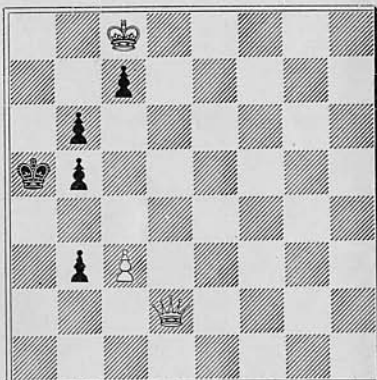
Mat i 3 Træk.

1118. G. Heatchote.
(1. Pr. British Chess Magazine.)



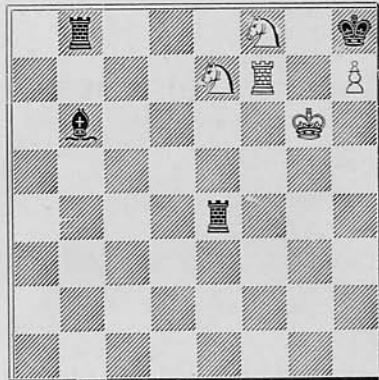
Mat i 3 Træk.

1119. A. Corrias.
(Narodni Listüs.)



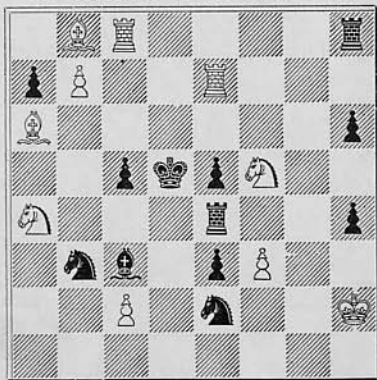
Mat i 3 Træk.

1120. S. Loyd.
(American Chess Journal.)



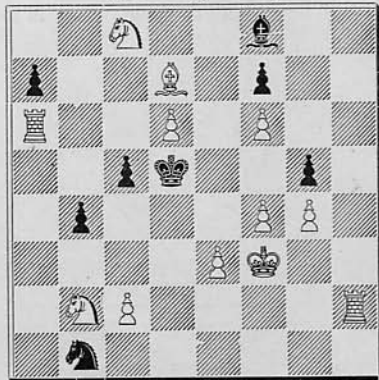
Mat i 4 Træk.

1121. R. G. Thomson.
(1. Pr. The Chess Amateur.)



Mat i 2 Træk.

1122. P. H. Williams.
(Morning Post.)



Mat i 2 Træk.

Løsninger til Opgaverne i Januar-Februar-Numret (Side 83 og 87).

J. Juchly (4 Tr.): 1) $T \times a2$, b6, 2) b3, 3) Tg2. 1) —, $b \times c3$, 2) $b \times c3$, 3) Tg2. 1) —, b3, 2) Ta7, 3) f6.

J. Jespersen: 1) Lg4, $c \times d5$, 2) Te4+. 1) —, Kf6, 2) Te4. 1) —, $K \times d4$, 2) Dd1+. 1) —, —, 2) De1+.

J. Jespersen: 1) Ld4, $f \times e6$, 2) Le5. 1) —, Ld7, 2) c4+. 1) —, f5, 2) De5+. 1) —, —, 2) Lc5.

N. Høeg (mgl. s. Bf2): 1) e6, Ke3, 2) $T \times c1$, 1) —, Kg3, 2) Tg7+. 1) —, —, 2) Tf7+.

Chr. Petersen: 1) Lf6.

Wandall: 1) Kc3, b1D, 2) Td1, $D \times d1$, Pat.

Opgaver for Begyndere:

W. Pauly (Deutsche Schachzeitung): Hvid: Ke3, Te1, Bc6, d5, d6, f5, f6, g6. — Sort: Ke8, Te5, Be4. — Mat i 3 Træk.

D. Love (The Chess Amateur): Hvid: Ke7, La4, f4, Bc7. — Sort: Kc8. — Mat i 3 Træk.

Desuden Nr. 1121 og 1122.

Løsninger og Bemærkninger til Opgaverne i Julinumret vil komme i Oktobernumret.

Trykfejl. I Augustnumret staar under Løsninger: Nr. 1092 af Maxirnow: 1) Le6 — skal være 1) Le1.

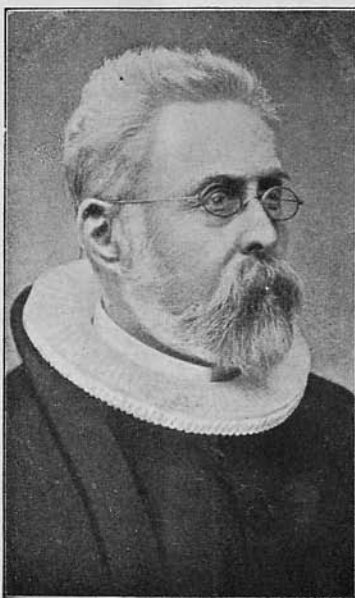
Dansk Skakunions Delegeretmøde, der skulde have været afholdt i København den 16. August, blev aflyst paa Grund af de urolige Tider.

Pastor Jesper Jespersen.

Æresmedlem af Dansk Skakunion.

Med Pastor Jesper Jespersen, som døde den 7. August, har dansk Skakliv mistet et af sine berømteste Navne, og den hele Skakverden en af de mest produktive og mest interesserede Problemforfattere. I 1878 offentliggjorde han sit første Problem, og siden da er mere end 3000 Problemer fra hans Haand spredt omkring i snart sagt al Verdens Skakspalter og -tidsskrifter og har gjort hans Navn berømt og skattet overalt, hvor »Skakspillet» har sine Dyrkere. Han var af den gamle Skole, og de nye strategiske Metoder i Kompositionen laa ikke ret for hans

Temperament; men i Offerkombinationer af alle mulige Arter havde han sit Speciale, og her var han en Mester, som ikke er overgaaet af nogen og kun har meget faa — om i det hele taget nogen — Ligemænd. I sine kraftigste Aar kunde han ligefrem »ryste Problemer ud af Ærmet«, 2—3 Stkr. i en Timestid, naar Aanden var over ham. Selvfølgelig maatte de senere underkastes en Prøvelse,



som tit medførte Rettelser og Omarbejdelser, men Skelettet var færdigt fra Fødselen og forblev uforandret. At Pastor Jespersen deltog i en Mængde Turneringer siger sig selv, og ligeledes at han vandt en Mængde Præmier — over 100 ialt — foruden en Masse »Hædrende Omtale« og andre Udmærkelser. I 1906 bragte »Deutsches Wochenschat« hans litograferede Portræt som Bilag til hans Biografi.

Det vil være dette Blads Læsere bekendt, at han baade hertil og til »Tidskrift för Schack« har skrevet mange interessante Artikler om Problemkomposition, ligesom han samlede og udgav (i 1902) »320 danske Skakopgaver«, som han forsynede med en Fortale, der var en begejstret Hymne til Skakproblemets Pris.

Om det af hans Liv, der ikke angaar Skakspillet, skal vi kun give nogle faa Data: Født 1. August 1848 blev han Student 1867, studerede først et Par Aar klassisk Philologi, men tog saa fat paa Theologien, og efter en udmærket Embedseksamen i 1874 var han Kapellan og senere Sognepræst, fra 1886 ved Nicolai Kirke i Svendborg, hvorfra han trængt af Sygdom søgte Afsked i 1909 og boede sine sidste Aar i København og Omegn. Da han nu døde, havde han Bopæl i Søllerød.

I over 30 Aar led Pastor Jespersen af Leddegigt, som stadig tog til

og navnlig i de senere Aar ofte voldte ham store Smerter, ligesom denne Sygdom var den indirekte Aarsag til hans altfor tidlige Død. Trods sin Sygdom var han dog altid glad og interesseret i alt, hvad der rørte sig i Tiden. Besøgte en af hans Skakvenner ham, kom Samtalen naturligvis snart ind paa Spillet Omraade, og han kunde le og more sig som et Barn, naar han i en Opgave fandt en pudsig og godt udført Idé eller en barok Biløsning eller hørte en vittig Anekdote. Skaktidsskrifterne, hvoraf han fik mange, studerede han ivrigt, trods det at hans Hænder tilsidst var saa svage, at han næppe kunde holde paa dem; men han vidste at hjælpe sig, og kunde han ikke selv finde en Udvej, saa kunde hans Hustru, som altid var om ham og plejede ham med en mageløs trofast og opofrende Omhu. Naar Pastor Jespersen, ogsaa i sine sidste Aar, kunde arbejde saa meget, som han gjorde, saa skal hans Hustru have sin Del af Æren som hans Sygeplejerske og hans Sekretær. Naar han komponerede, var han »borte« i sine Ideer og glemte Gigt og andre Plager; men først maatte der pusles og hygges om ham, saa han kunde ligge og føle sig forholdsvis vel tilpas, og herfor sørgede Fru Jespersen.

Pastor Jespersen var første og eneste Æresmedlem af Dansk Skakunion.

København i August 1914.

Victor Holst.



TEORI OG PARTIER.

Parti Nr. 338.

Spillet d. 2. Maj 1914 i Stormesterturneringen i St. Petersburg.

Spansk Parti.

Dr. Bernstein. Dr. Em. Lasker.

- | | |
|-----------|--------|
| 1. e2—e4 | e7—e5 |
| 2. Sg1—f3 | Sb8—c6 |
| 3. Lf1—b5 | Sg8—f6 |

Tidligere gjaldt dette Træk for det bedste Forsvar. Men efter at Pillsbury fandt 10. Tf1—e1! (1. e4, e5, 2. Sf3, Sc6, 3. Lb5, Sf6, 4. 0—0, S×e4, 5. d4, Le7, 6. De2! Sd6, 7. L×c6, b×c6, 8. d×e5, Sb7, 9. Sc3, 0—0, 10. Te1!) med stærkt Angreb, bliver dette Træk sjældnere spillet. I hvert Tilfælde er 3. a7—a6 bedre.

- | | | |
|-----------|--------|--|
| 4. 0—0 | d7—d6 | |
| 5. d2—d4 | Lc8—d7 | |
| 6. Sb1—c3 | Lf8—e7 | |
| 7. Tf1—e1 | e5×d4 | |
| 8. Sf3×d4 | 0—0 | |
| 9. Lb5×c6 | | |

Lf4 maatte vel foretrækkes for at gøre Springerens Feltet e5 stridig.

- | | | |
|------------|-------|--|
| 9. | b7×c6 | |
| 10. Lc1—g5 | h7—h6 | |
| 11. Lg5—h4 | | |

Hertil er Partiet enslydende med et af Bernstein-Lasker i Foraaret 1914 i Moskow spillet Parti. Der spillede Lasker imidlertid 11. —, Sh7, 12. L×e7, D×e7, 13. Dd3, Te8, 14. Te3, Sf8 osv.

- | | | |
|-----|--|--------|
| 11. | | Tf8—e8 |
|-----|--|--------|

12. e4—e5 Sf6—h7

13. Lh4—g3

Paa L×e7 følger T×e7, 14. e×d6, c×d6 med lige Spil.

13. a7—a5

Hensigten med dette Træk skal være at svække de hvide Bønders Overmagt paa Dronningefløjen og at skaffe frie Angrebslinier, ligesom ogsaa at kunne beskytte Bonden c6.

14. Dd1—d3 Le7—f8

Maaske var Sf8 bedre, da der kunde følge 15. f4, Se6, 16. Ta1—d1, Sc5.

15. e5×d6? c7×d6

16. Te1×e8 Dd8×e8

17. Sd4—f3 Ld7—g4

Sort vil simplificere Stillingen ved Afbytning og samtidigt dække Bonden d6. Naar Hvid nu slaar d6, følger Td8, 19. Td1, L×f3, 20. g×f3, De6, 21. Se4, f5 og vinder en Officer.

18. Ta1—d1 d6—d5

19. h2—h3 Lg4×f3

20. Dd3×f3 Sh7—g5

21. Df3—d3 a5—a4

22. Kg1—f1 De8—c8

Truer med at bytte Dronninger paa a6.

23. Sc3—e2 Dc8—b7

24. b2—b3 Sg5—e4

25. Lg3—f4 Lf8—c5

Sort konstruerer et Modangreb. Til Trods for Bernsteins gode Spillemaade kan Officersafbytning ikke forhindres med langvarigt Slutspil og Remisudsigter.

26. Lf4—e3 Lc5×e3

27. Dd3×e3 a4×b3

28. a2×b3 Ta8—a2

29. f2—f3 Se4—g5

30. De3—d3 Sg5—e6

31. Se2—c3 Ta2—a8

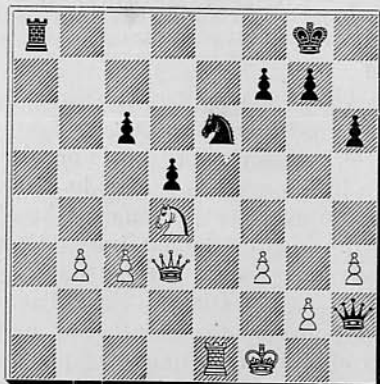
32. Td1—e1 Db7—b4

33. Sc3—e2 Db4—c5

34. c2—c3 Dc5—d6

35. Se2—d4 Dd6—h2?

Stilling efter Sorts 35. Træk.



Dg3 var stærkere. Paa S×S vilde følge Ta2, paa 36. Se2, Dh2, 37. Dd2, c5, 38. D×d5, Ta2, 39. De4, g5, 40. De3, Sf4, 41. Dg1, D×D+, 42. S×g1, Sd3 og vinder. Ved Teksttrækket taber Sort en Bonde.

36. Sd4×e6 Ta8—a2

37. Te1—e2 Ta2—a1+

38. Kf1—f2 f7×e6

39. Dd3—g6 Dh2—c7

40. Dg6×e6+ Kg8—h8

41. b3—b4 Ta1—a8

42. De6—e3 Dc7—d8

43. De3—d4 Kh8—h7

44. h3—h4 Dd8—d7

45. Dd4—d3+ Kh7—h8

46. Dd3—e3 Ta8—c8

47. De3—e7 Dd7—f5

Sort tør ikke bytte Dronninger, da den hvide Konge saa trænger ind over e3 og d4 og truer begge de sorte Bønder.

48. De7—e6 Df5—f8

49. De6—d7 c6—c5

50. b4—b5 d5—d4

51. e3×d4 Tc8—d8

52. Dd7—e7 Df8×e7

53. Te2×e7 Td8×d4

54. b5—b6 Td4—b4

55. b6—b7 Kh8—h7

56. h4—h5 Opgivet.

(Arbeiter-Schachzeitung.)

Parti Nr. 339.

Skotsk Parti.

(Korrespondanceparti imellem Arbejder-Skakklubberne i Bielefeld og München.)

Bielefeld.	München.
1. e2—e4	e7—e5
2. Sg1—f3	Sb8—c6
3. d2—d4	e5×d4
4. Sf3×d4	Dd8—h4
5. Dd1—d3	

I den nye »Bilguer« bemærkes til dette Træk: »Dækningen af e-Bonden gælder ikke for anbefalelsesværdig, selv om det endnu ikke er afgjort, om Hvid ved forsigtigt Spil dog ikke sluttelig formaar at udligne Spillene«. Steinitz anbefaler 5. Sc3, Lb4, 6. Sb3 osv.

5. Lf8—c5

Her kom ogsaa Sg8—f6 i Betragtning.

6. Lc1—e3 Sc6—e5

7. Dd3—c3 d7—d6

8. Sb1—d2 Sg8—f6

Sg8—e7 er afgjort bedre.

9. g2—g3 Dh4—h5

10. Lf1—e2 Lc8—g4

11. Sd4—f5 0—0

Hvid truede med at vinde Dronningen ved Sf5×g7+. Rokaden forhindrer det ganske vist, men i hvert Tilfælde var Th8—g8 stærkere.

12. Le2×g4 Dh5×g4

13. h2—h3

Sort staar daarligt. Dronningen kan kun gaa til h5, og Tabet af en Officer imod en Bonde kan ikke undgaas. Heller ikke Sf3+ hjælper; der vilde følge 14. Kd1, Sf6×e4, 15. h3×g4, Se4×c3+, 16. b2×c3.

13. Sf6×e4

I Forventningen at Hvid vilde svare med 14. h3×g4 for saa ved S×c3, 15. b×c3, Se5×g4 at faa 2 Bønder for Springerne.

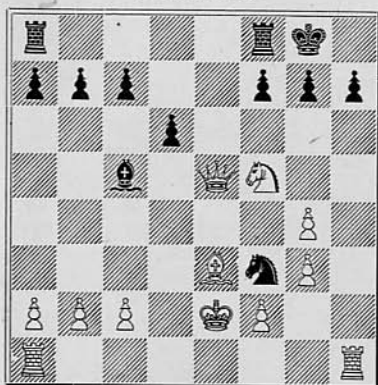
14. Dc3×e5 Se4×d2

15. h3×g4 Sd2—f3+

16. Ke1—e2 Opgivet.

Thi paa Sf3×e5 vilde følge 17. Sf5—e7+, Kg8—h8, 18. Th1×h7+, K×h7, 19. Ta1—h1+, og paa 16. —, d6×e5 vilde der ved 17. Le3×c5 mindst indtræde Taarntab.

Slutstilling.



(Arbeiter Schachzeitung.)

Parti Nr. 340.

Tospringerspil i Baghaanden.

(Spillet i den internationale Mesterturnering i Budapest 1896.)

Tschigorin. Charousek.

1. e2—e4 e7—e5

2. Sg1—f3 Sb8—c6

3. Lf1—c4 Sg8—f6

4. d2—d4

Almindeligere er her den klassiske Variant 4. Sf3—g5, d7—d5, 5. e4×d5, Sc6—a5 (paa Sf6×d5 følger 6. Sg5×f7, Ke8×f7, 7. Dd1—f3+, Kf7—e6, 8. Sb1—c3 med godt Spil for Hvid), 6. Lc4—b5+ osv. Men Teksttrækket svarer bedre til Tschigorins Karakter.

4. e5×d4

5. 0—0 Lf8—c5

6. e4—e5 d7—d5

7. e5×f6 d5×c4

8. Tf1—e1+ Lc8—e6

9. Sf3—g5 Dd8—d5

Daarligt vilde det være at spille

9. —, Dd8×f6, 10 Sg5×e6, f7×e6,

11. Dd1—h5+ og vinder Løberen c5.

10. Sb1—c3 Dd5—f5

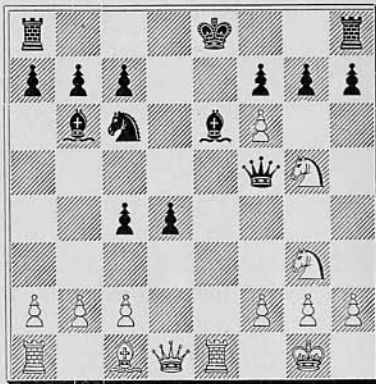
11. Sc3—e4

Hvid truer med 12. Se4×c5, Df4×c5, 13. Sg5×e6, f7×e6 med Bondegevinst og stærkt Angreb.

11. Lc5—b6

12. Se4—g3!

Stilling efter Hvids 12. Træk.



Et stærkt Træk! Tvinger Dronningen til at forlade det af den dækkede Felt e6.

12. Df5—g6

Paa 12. —, Df5×f6 spiller Hvid 13. Sg3—h5! Df6—g6, 14. Sg5×e6, f7×e6, 15. Te1×e6+ og vinder.

13. Sg5×e6 f7×e6

14. Te1×e6+ Kc8—d7

15. Sg3—h5! Th8—e8

16. Sh5—f4

Et smukt Træk! Skal trænge Dronningen tilbage for at besætte de frie Linier.

16. Dg6—f7

17. Dd1—f3 Ta8—d8

Ogsaa Sort forsøger at drage sine Stridskræfter frem.

18. Lc1—d2 g7×f6

19. Ta1—e1 Te8×e6

Vel det første svage Træk. Sc6—e5 var meget stærkere.

20. Sf4×e6 Td8—e8

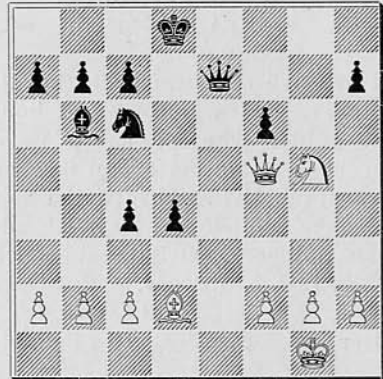
21. Se6—g5 Te8×e1+

22. Ld2×e1 Df7—e7

23. Df3—f5+ Kd7—d8

24. Le1—d2

Stilling efter Hvids 24. Træk.



24. De7—e2

Ser godt ud, men ved den udsatte Kongestilling skal Dronningen ikke lade Kongen alene.

25. Df5×f6+ Sc6—e7

26. h2—h4

Et udmærket Træk! Her har Hvid vel nok taget Hensyn til alle Konsekvenser, hvis Sort slaar Løberen d2.

26. d4—d3

27. Sg5—f7+ Kd8—c8

28. Df6—h8+ Kc8—d7

29. Dh8—d8+ Kd7—e6

Paa Kd7—c6 følger 30. Dd8—e8+ efterfulgt af a2—a4.

30. Sf7—g5+ Ke6—f5

31. Dd8—f8+ Opgivet.

Spiller Sort Kf5—g4, saa følger 32. Df8—f4+, Kg4—h5, 33. Sg5—e4, og Matten kan ikke dækkes.

(Arbeiter Schachzeitung.)

Parti Nr. 341.

Skønhedspræmie for den bedste skotske Gambit. Gambitturneringen i Baden 1914.

Skotsk Gambit.

Fahrni. Opocensky.

- | | | |
|----|--------|--------|
| 1. | e2-e4 | e7-e5 |
| 2. | Sg1-f3 | Sb8-c6 |
| 3. | d2-d4 | e5xd4 |
| 4. | Lf1-c4 | Sg8-f6 |
| 5. | 0-0 | Sf6xe4 |
| 6. | Tf1-e1 | d7-d5 |
| 7. | Lc4xd5 | Dd8xd5 |
| 8. | Sb1-c3 | Dd5-c4 |
- Dd8 eller Da5 er bedre.
- | | | |
|-----|--------|--------|
| 9. | Sc3xe4 | Lc8-e6 |
| 10. | b2-b3 | De4-d5 |
| 11. | Lc1-g5 | h7-h6? |

Korrekt er her Le7, 12. Lxe7, Sxe7, 13. Dxd4 osv.

Stilling efter Sorts 11. Træk.



- | | | |
|-----|---------|--------|
| 12. | Lg5-f6! | Dd5-a5 |
| 13. | Sf3xd4! | |
- Et korrekt Offer.
- | | | |
|-----|---------|--------|
| 13. | | g7xf6 |
| 14. | Sd4xe6 | f7xe6 |
| 15. | Se4xf6+ | Ke8-f7 |
| 16. | Dd1-d7+ | |

Smukt spillet. Springerens paa f6 kan ikke blive taget paa Grund af 17. Txe6+, Kg5, 18. f4+ med Mat i faa Træk.

- | | | |
|-----|---------|--------|
| 16. | | Lf8-e7 |
| 17. | Dd7xe6+ | Kf7-g7 |
| 18. | Sf6-d5 | Th8-e8 |
| 19. | b3-b4! | Sc6xb4 |

Trækker Dronningen, saa afgør bl. a. Sxc7 Spillet. Trækkes Lxb4, vinder 20. Dd7+, Kf8, 21. Te3 osv.

- | | | |
|-----|---------|----------|
| 20. | Sd5xe7 | Da5-g5 |
| 21. | Te1-e3 | Kg7-h7 |
| 22. | De6-e4+ | Opgivet. |
- (Deutsche Schachblätter.)

Parti Nr. 342.

Spansk Parti.

(Spillet 20. Juli 1914 i Mesterturneringen i Mannheim.)

John. Dr. Tarrasch.

- | | | |
|----|--------|--------|
| 1. | e2-e4 | e7-e5 |
| 2. | Sg1-f3 | Sb8-c6 |
| 3. | Lf1-b5 | a7-a6 |
| 4. | Lb5xc6 | |

Hermed vender Mester John, der i Hamburg forsøgte sig med Dronningebonden uden synderligt Resultat, tilbage til sin Yndlingsaabning, som han behersker overordentlig godt.

- | | | |
|----|--------|---------|
| 4. | | d7xc6 |
| 5. | d2-d4 | Lc8-g4 |
| 6. | d4xe5 | Dd8xd1+ |
| 7. | Ke1xd1 | 0-0-0+ |
| 8. | Kd1-e2 | Td8-e8 |

f7-f6 er ligeledes godt, hvorpaa Hvid vel bedst udvikler sig med 9. Lc1-e3.

- | | | |
|-----|--------|--------|
| 9. | h2-h3 | Lg4xf3 |
| 10. | Ke2xf3 | Te8xe5 |
| 11. | Lc1-f4 | Te5-e6 |
| 12. | Sb1-d2 | Lf8-d6 |
| 13. | Ta1-e1 | |

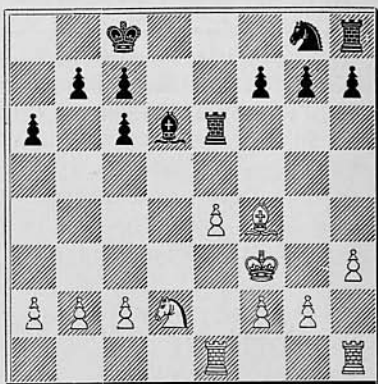
(Se Diagrammet næste Side)

- | | | |
|-----|--|--------|
| 13. | | Sg8-f6 |
|-----|--|--------|

Den afgørende Fejl. Sort skulde have trukket Ld6xf4.

Hvid giver nu Kvaliteten, men faar en meget stærk Fribonde.

Stilling efter Hvids 13. Træk.



- | | | |
|-----|---------|--------|
| 14. | e4—e5! | Th8—e8 |
| 15. | e5×f6 | Te6×e1 |
| 16. | Th1×e1 | Te8×e1 |
| 17. | f6×g7 | Te1—e8 |
| 18. | Lf4×d6 | c7×d6 |
| 19. | Sd2—e4 | Te8—g8 |
| 20. | Se4×d6+ | Kc8—d7 |
| 21. | Sc6—f5 | |

Den sorte Stilling er haabløs. Slutningen bliver spillet af Mester John med stor Præcision.

- | | | |
|-----|---------|---------|
| 21. | | Kd7—e6 |
| 22. | Kf3—f4 | Ke6—f6 |
| 23. | g2—g4 | h7—h6 |
| 24. | h3—h4 | Kf6—e6 |
| 25. | Kf4—e4 | Ke6—f6 |
| 26. | f2—f3 | Tg8—e8+ |
| 27. | Ke4—f4 | Te8—g8 |
| 28. | h4—h5 | c6—c5 |
| 29. | g4—g5+! | h6×g5+ |
| 30. | Kf4—g4 | Tg8×g7 |

Den bitre Nød. Hvid truede med

- | | | |
|-----|--------|----------|
| 31. | Sf5×g7 | Kf6×g7 |
| 32. | Kg4×g5 | b7—b5 |
| 33. | f3—f4 | a6—a5 |
| 34. | a2—a4 | c5—c4 |
| 35. | a4×b5 | c4—c3 |
| 36. | b2—b3 | Opgivet. |

(Deutsche Schachblätter.)

Parti Nr. 343.

Uregelmæssig Aabning. (Afslaaet Kongegambit.)

(Spillet 20. Juli 1914 i Mesterturneringen i Mannheim.)

Dr. S. Tartakower. J. Mieses.

- | | | |
|----|-------|-------|
| 1. | f2—f4 | e7—e5 |
|----|-------|-------|

Den 1. Sejrherre i Wiener-Gambitturneringen byder en Froms Gambit.

- | | | |
|----|-------|--|
| 2. | e2—e4 | |
|----|-------|--|

Den 2. Sejrherre i Badener-Gambitturneringen afslaar den og byder en Kongegambit, som den første igen afslaar.

- | | | |
|----|--------|--------|
| 2. | | Lf8—c5 |
| 3. | Sg1—f3 | d7—d6 |
| 4. | Sb1—c3 | Sb8—c6 |
| 5. | Sc3—a4 | Dd8—e7 |

Sort vil rokere langt saa hurtigt som muligt og spekulerer i den aabne Dronninglinie.

- | | | |
|----|--------|--------|
| 6. | Lc1—b5 | Lc8—d7 |
| 7. | d2—d3 | 0—0—0 |
| 8. | Sa4×c5 | d6×c5 |
| 9. | 0—0 | |

Hvid foretrækker hurtig Udvikling for den med 9. Lb5×c6, Ld7×c6, 10. Sf3×e5, Lc6×e4, 11. Dd1—g4+, f7—f5, 12. Dg4—h3, Le4—d5, 13. Dg6×f5+ forbundne Bondegevinst.

- | | | |
|-----|---------|--------|
| 9. | | f7—f6 |
| 10. | Lc1—e3 | Sc6—d4 |
| 11. | Lb5×d7+ | Td8×d7 |
| 12. | Le3×d4 | e5×d4 |

Sort slaar aabenbart med Kongebonden for at have endnu et Bolværk mod den truende Storm paa Dronningefløjen.

- | | | |
|-----|--------|--------|
| 13. | Dd1—d2 | Sg8—h6 |
| 14. | Tf1—e1 | Sh6—f7 |
| 15. | Ta1—b1 | Th8—g8 |
| 16. | b2—b4 | |

Hvid baner sig nu Vej, ligesom Capablanca imod Janowski i Petersborger-Turneringen.

- | | | |
|-----|--|-------|
| 16. | | c5×b4 |
|-----|--|-------|

- | | | | |
|------------|--------|------------|--------|
| 17. Tb1×b4 | c7—c5 | 9. Lg5—d2 | Lc8—e6 |
| 18. Tb4—b3 | De7—e6 | 10. h2—h3 | Dd8—d7 |
| 19. c2—c3 | Kc8—b8 | 11. Kg1—h2 | Kg8—h7 |
| 20. c3×d4 | c5×d4 | 12. e2—e4 | Sf6—h5 |
| 21. Dd2—b2 | g7—g5? | | |

Mieses trænger paa med Modangreb og opholder sig ikke med at dække d-Bonden. Dog nu griber Springereren afgørende ind.

22. Sf3×d4 De6—d6

23. Sd4—f5 Dd6—c5+

Heller ikke Dd6×f4 kan redde Spillet mere. Men nu følger en tragisk Slutning.

24. d3—d4 Dc5—a5

25. Te1—b1 b7—b6??

26. Tb3—a3 Opgivet.

(Deutsche Schachblätter.)

Parti Nr. 344.

Uregelmæssig Aabning.

(Spillet 21. Juli 1914 i Mesterturneringen i Mannheim.)

Carls. Post.

1. c2—c4

Hr. Carls lader ogsaa ved denne Turnering sin Zephyr svinge sig, hvis Pust efter hans Formening kun faa Mestre kan modstaa.

1. c7—c5

2. Sb1—c3 Sg8—f6

3. g2—g3 g7—g6

4. Lf1—g2 Lf8—g7

5. Sg1—f3 Sb8—c6

6. 0—0 0—0

7. d2—d3 d7—d6

Den blide Zephyr fra Norden vifter en tilsvarende Vind fra Syden i Møde. Dog ve, naar Vindene støder sammen; der vil da hæve sig en frygtelig Hvirvelstorm.

8. Lc1—g5 h7—h6

Den første taktiske Manøvre fra Sort, men en gal een. Den skulde fremkalde g3—g4, hvorefter Sort med f7—f5 vilde sonderbryde den fjendtlige Stilling. Men Aabningen af g-Linien viser sig at blive til Fordel for Hvid.

13. g3—g4 Sh5—f6

14. Sc3—d5 Sf6—e8

15. Ld2—c3 f7—f5

Vindene støder sammen.

16. g4×f5 g6×f5

17. Sf3—h4 f5—f4

18. Tf1—g1 Sc6—e5

19. Lg2—f3!

Hvid opgiver med Rette Bonden for at føre Løberen til Angreb.

19. Le6×h3

20. Lf3—h5 Se8—f6

21. Lc3×e5 d6×e5

22. Sh4—g6

Nu bryder Hvirvelstormen los.

22. Lh3—e6

23. Sg6×e5 Dd7—d6

24. Tg1×g7+ Kh7×g7

25. Dd1—g1+ Kg7—h8

26. Se5—g6+ Kh8—g7

27. e4—e5 Dd6—b8

28. e5×f6+ Tf8×f6

29. Sg6×e7+ Kg7—f8

30. Sd5×f6 Kf8×e7

31. Dg1—g7+ Ke7—d6

32. Ta1—e1 Db8—f8

33. Dg7—g6 Df8—e7

34. Lh5—g4 Opgivet.

Den kraftigere Zephyr fra Havbredden er denne Gang gaaet noget ublidt frem mod den mildere Berliner-Brise.

(Deutsche Schachblätter.)

MEDDELELSER.

C. Kockelkorn †. Uventet døde den 16. Juli i Köln den berømte Problemforfatter C. Kockelkorn, der sammen med J. Kohtz har forfattet en Mængde Mesterværker, hvoraf en Del vil være Skakbladets Læsere bekendt. Kockelkorn blev 70 Aar gammel; han døde af et Hjerteslag.

Tysk Skakforbunds 19. Kongres fandt Sted den 20. Juli i Mannheim. I Forbindelse med Kongressen blev der afholdt en Mesterturnering, 2 Hovedturneringer (A og B) og 2 Biturneringer (A og B). I Mesterturneringen deltog:

Dr. M. Vidmar, Laibach, (Østrig), D. Janowsky, (Paris), Richard Rëti, Wien VI, Hans Fahrni, Kissingen, Dr. S. Tartakower, Wien, Jacques Mieses, Walther John, Breslau, Dr. S. Tarrasch, Nürnberg, Rud. Spielmann, Starnberg, A. Flamberg, Warschau, Frank J. Marshall, Brooklyn, E. D. Bogoljubow, Kiew, O. Duras, Dobrichovice, A. Aljechin, Moskau, P. Krüger, Wilhelmsburg A. E., Carl Carls, Bremen, E. Post, Berlin, Gynla Breyer, Budapest.

Af Stormestrene udeblev Lasker, der aldrig har deltaget i disse Mesterturneringer, Capablanca, der forlangte et Ekstrahonorar, som blev nægtet, Schlechter og Maroczy.

Mesterturneringen (Stilling efter 9. Runde):

	1	2	3	4	5	6	7	8	9	10	11	12	13	14	15	16	17	18	Points
1. D. M. Vidmar ...	—	1 1/2		1	1/2	1/2	1/2	*	1										* 5 (2)
2. Rëti	0	—	1	1 1/2	0	1	1											1 1/2	6
3. Dr. Tartakower ...	1/2	0	—	0	1/2	1/2	1										1 1/2	0	4
4. W. John	0	0	1	—	0	0									1	0	1	1	4
5. S. Spielmann ...	1/2	1/2	1/2	1	—								1	1	1	1	0	0	6 1/2
6. F. J. Marshall ...	1/2	1 1/2	1		—							1/2	1/2	1/2	1/2	1	1		6
7. O. Duras	1/2	0	0									0	1	1	0	1	0		3 1/2
8. P. Krüger	*	0									1/2	1/2	1/2	1/2	0	1/2	*		2 1/2 (2)
9. E. Post	0								1/2	—	0	0	0	1	0	1	0		2 1/2
10. G. Breyer								1/2	—	1	0	0	0	1	1	1	1	1 1/2	6
11. C. Carls							1/2	1	0	—	0	0	1/2	0	1		1/2		3 1/2
12. A. Aljechin						1	1/2	1	1	1	—	1	1	1				0	7 1/2
13. E. Bogoljubow ...					1/2	0	1/2	1	1	1	0	—	0						4
14. A. Flamberg				0	1/2	0	1/2	0	0	1/2	0	1	—						2 1/2
15. Dr. Tarrasch			0	0	1/2	1	1	1	0	1	0								4 1/2
16. J. Mieses		0	1	0	1/2	0	1/2	0	0	0									2
17. H. Fahrni	0	1/2	0	0	0	1		*	1	0									2 1/2 (1)
18. D. Janowski	* 1/2	1	0	1						1/2	1/2	1	1						5 1/2 (1)

* Uafgjorte Partier.

Vejen udenom!

Har De tænkt over, at De løber en Risiko ved til Stadighed at ryge Deres dagligdags Cigar, som jo almindeligvis er ret nikotinfyldt? Efter ansete Lægers samstemmende Udtalelser kan Nikotingiften medføre alvorlige Lidelser, saasom stærk Nervøsitet og deraf følgende Mangel paa Nattesøvn, svagt Hjerte, Aareforkalkning o. l.

Denne Paamindelse rækker videre end de fleste aner og tror. Den har Bud til de allerfleste Rygere. Det kan hændes en skøn Dag, som man sidder bedst og ryger, at man pludselig mærker en fremmedartet Fornemmelse: en Spænding, en Trykken, nogen Hjertebanken — det er Budet.

Helt at aflade at ryge vilde vel nok være et føleligt Savn for mange og er maaske heller ikke altid absolut nødvendigt, forudsat der tages fornuftigt Hensyn til Maadehold og Valg af Cigaren. Men her gælder selvfølgelig Lægens Skøn og ikke mit.

For efter Evne at bidrage til at lempe dette Forhold tillader jeg mig at henstille: Vil De skaane Dem og dog have Fornøjelsen af at ryge en — vel at mærke — fortrinlig Cigar, staar den populære **S. H. Puritanos** til Deres øjeblikkelige Raadighed. Koster 10 Kr. pr. 100.

Skriv efter den lille læseværdige Brochure: *Spørg Deres Læge* — den koster ikke noget.

S. H. Puritanos forsendes overalt mod Opkrævning. Faas i Pro vinsbyerne **kun** hos de respektive Eneforhandlere. I København **kun** hos Hovedforhandleren for Danmark, Sverige og Norge:

Sigvard Hansen,

Skindergade 26, København.

Telefon 2139.

Lukker Kl. 7.

Løsning af Skakopgaven:

1) Kd6.

Skakklubberne

anbefales mine praktisk indrettede **Partillister** med særlig Kolonne til **Noter**. Pris: 100 Stk. Kr. 1,00 — 500 Stk. Kr. 4,00 franko.

Diagrammer til Opgaver og Partistillinger. Pris: 100 Stk. Kr. 0,75 — 500 Stk. Kr. 2,50 franko.

Nyt! Skakparti-Noteringsbog, Nyt!

trykt i bekvemt Lommeformat, indeholdende Skemaer til 20 Partier samt særlig Kolonne til **Noter**.

Praktisk for alle! — Uundværlig for enhver Korrespondancespiller!

Pris: 1 Eksemplar 25 Øre — 10 Eksemplarer Kr. 2,00 franko.

Thorvald Riis, Roskilde,

Bogbinderi og Protokolfabrik.

Telf. 338.

Telf. 338.

Aalborg litografiske Anstalt.

ETIKETTER.

Forretningspapir.

Fine litografiske Arbejder.

G. KUNST.

Overretssagfører.

HORSENS.

Incasso.

De smukkeste og enkleste

SKAKBRIKKER

af danske Skakforeningers kendte Model, fint udførte i Buksbom-Træ, **røde** eller **sorte** og **hvide**, koster for Medlemmer af Skakforeninger Kr. 4,50 pr. Sæt. Skriv til **S. Hemme**, Nygade 6, Købhvn. Telf. 4449.

Skakbrætter i forsk. Størrelser og Udførelser fra Kr. 3,25—5,00.

Ægte Voksdugsbrætter (41 Ctm.) Kr. 1,75 — (47 Ctm.) Kr. 2,00. Af imiteret Voksdug (40 Ctm.) 85 Øre.

Dansk Skakunion.

BESTYRELSEN: Formand: Adjunkt V. Thoresen, Randers. Kasserer: Stadslæge Thal Jantzen, Odense. Sekretær: Bogbinder Thorvald Riis, Roskilde. Ingeniør H. Denver, Aalborg.

Foreninger under Unionen.

1. Kreds. Kredsformand Oberstløjtnant Tjeld, Aalborg.

Forening	Mødested	Mødedag	Medl.	Formand
Aalborg	Klubben og Royal	To. & Ti.	48	Direktør Carstens
Arden	Gæstgivergaarden	O.	16	Bogholder Hofmann
Frederikshavn	Hoffmanns Hotel	M.	12	S. Th. Hansen
Hjørring	Forsamlingsbygn.	M.	10	G. Østergaard, Rakkeby
Hobro	Grand Hotel	M.	18	Købmand Thomsen
Pandrup-Hune			14	Martin Christensen
Randers	Haandværkerf.	O. & S.	34	Adjunkt V. Thoresen

2. Kreds. Kredsformand Amtsvejsinspektør Ellert, Holstebro.

Forening	Mødested	Mødedag	Medl.	Formand
Holstebro	Afholdshotellet	M. & F.	36	Amtsvejsinspektør Ellert
Lemvig	Teknisk Skole	O.	28	Postekspedient H. Berg
Thisted	Hotel Royal	O.	24	Parro Christensen
Ulfborg	Jernbanehotellet	T.	11	Købmand K. A. Svanholm
Vemb	Gæstgivergaarden	M.	16	Lærer S. Petersen

3. Kreds. Kredsformand Uhrmager Savstrup, Aarhus.

Forening	Mødested	Mødedag	Medl.	Formand
Aarhus	Frslgsh., Amalieg.	Ti. & S.	45	Urmager Savstrup
Brædstrup	Afholdshotellet	Ti.	9	Proprietær J. C. Lassen
Grenaa	Hotel Dagmar	T.	19	Kaptajn Busch
Hadsten	Afholdshotellet	Ti.	5	Skolebest. J. K. Hansen
Horsens	Hotel Skandinav.	M.	36	Overretssagfører Kunst

4. Kreds. Kredsformand Læge Trolle, Middelfart.

Forening	Mødested	Mødedag	Medl.	Formand
Bogense	Haandværkerf.	F.	12	Drejer Vilh. Schöne
Esbjerg	Hotel Royal	Ti.	22	Lærer V. Langvad
Fredericia	Hotel Victoria	O. & S.	14	Telegrafist Kielberg
Middelfart	Behrendts Hotel	T.	20	Læge Trolle
Odense	Læseforeningen	M., T. & S.	32	Stadslæge Thal Jantzen
Rudkøbing	Ørstedspavillon.	Ti.	10	Isenkræmm. Halvorsen
Svendborg	Borgerforeningen	Ti.	15	Gasværksbest. Knudsen

5. Kreds. Kredsformand Lærer O. Thiesen, Næstved.

Forening	Mødested	Mødedag	Medl.	Formand
Køge	Hotel Prinsen	Ti.	16	Sp.-Bogholder Heger
Maribo	Haandværkerf.	M.	14	P. Hansen
Nakskov	— Harmonien	F.	24	Dr. Kjerulf Lassen
Næstved	— Viinhuset	M.	25	Redaktør Nøhr
Nykøbing F.	Phønix	F.	25	Overretssagf. F. Tauber
Roskilde	Hotel Prinsen	F.	20	Bogb. Thorvald Riis
Rødby	Afholdshotellet	T.	11	Barber Joh. Larsen
Skelskør	Haandværkerf.	M.	10	Lærer Islev
Slagelse	Industribygn.	O.	24	cand. pharm. A. Müller
Taastrup	Taastrup Nykro	To.	10	Politibetjent Markø

6. Kreds. Kredsformand Fuldmægtig A. Nissen, København.

Forening	Mødested	Mødedag	Medl.	Formand
Arb. Læseselsk.	Nansensgade 75	Ti. & L.	20	Kasserer N. P. Larssen
Caissa, Kbhvn.	Gyldenløvesg. 4	F.	44	R. Rasmussen
Frederikssund	Hotel Isefjord	O.	14	Fabrikant S. A. Hansen
Helsingør	Industriforen.		15	Dr. phil. Cortsen
Hillerød	— Kronprinsen	T.	14	Redaktør Laur. Hansen
H. & K. F. Kbhvn.	Kongens Nytorv 6	M.	40	Fuldmægtig A. Nissen
Hørsholm	Hørsholms Hotel	M.	16	Birkefuldm. G. Glarbo
Rønne	Hotel Rønne	Ti.	30	Barber Chr. Madsen
A. H. 13 Kbh.	Alm. Hospital	h. D.	10	W. W. Hansen