

SKAKBLADET

== ORGAN FOR DANSK SKAKUNION ==



Udgaar hver Maaned.
Bestilles gennem Postvæsenet i
Danmark, Norge og Sverrig.
Pris Kr. 1,50 incl. Postp. (For-
eninger i D. S. U. Kr. 1,06)
aarlig.

10. Aargang Nr. 12.

Juni 1914.



Redaktion:

Opgaver og Løsninger:

Ingeniør Hannemann,
Randers.

Partier m. v.:

Instrumentm. R. Rasmussen,
Linnegade 27 4, København

Ekspedition:

P. Hansens Bogtrykkeri,
Aalborg.

Reklamationer sker til det
stedlige Posthus.

Medicinske Autoriteter

har ved flere Lejligheder fremhævet

Horsens Maltøl og Maltekstraktøl



som det bedste i sin Art.

Faas overalt.

Faas overalt.

Hvorledes

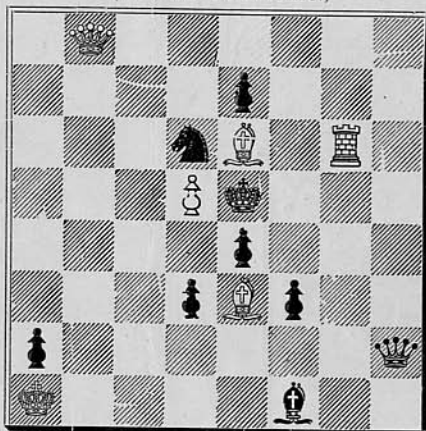


man lærer
at stenografere.

Brochure herom
gratis og franko
fra Toldassistent,
Stenografilærer

C. Spangsted,
Grenaa.

P. Klett.
(Schach Probleme.)



Mat i 2 Træk. Løsningen
findes blandt Annoncerne.

**Fischer
Jacobsens
Annonce-
Bureau**

modtager
Annoncer til
alle
inden- og
udenlandske
Blade.

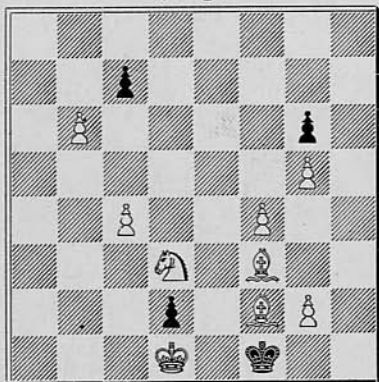
Walkendorfsq. 20
Tlf. 7230,
København.

Aalborg Pilsner

smager bedst.

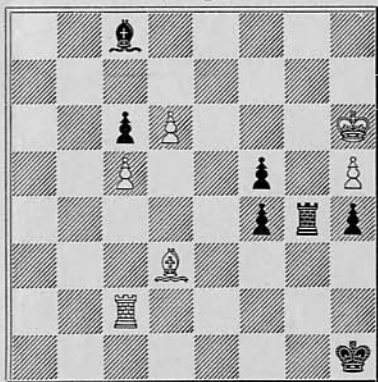
OPGAVER.

1083. J. Jespersen, Holte.
(Orig.)



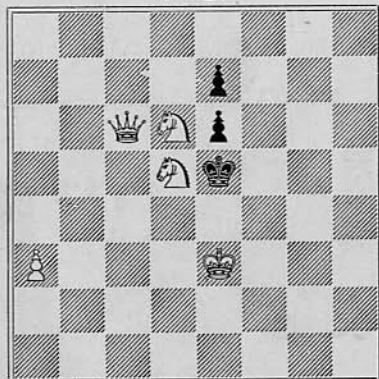
Mat i 4 Træk.

1084. A. V. Knudsen-Buhelt, Randers.
(Orig.)



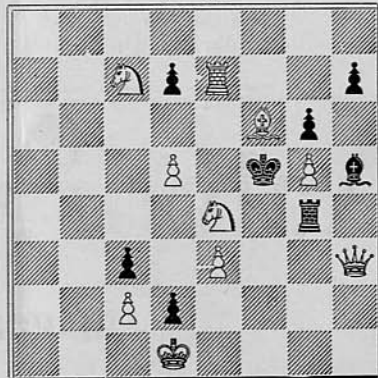
Hvid begynder og gør Remis.

1085. J. F. P. Hovgaard, Bramminge.
(Orig.)



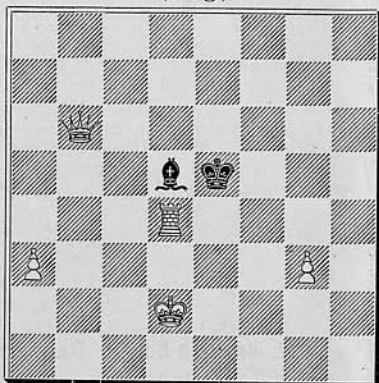
Mat i 3 Træk.

1086. Th. C. Henriksen, Frederiksstad.
(Orig.)



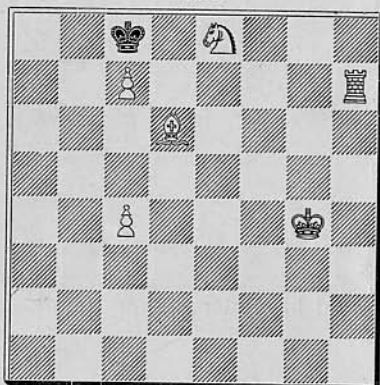
Selvmat i 3 Træk.

1087. J. F. P. Hovgaard, Bramminge.
(Orig.)



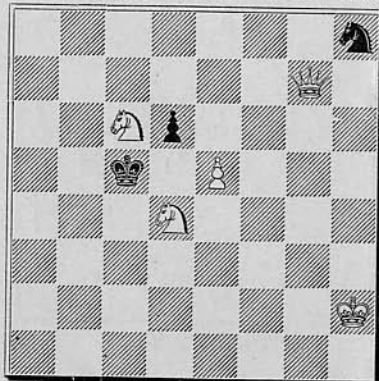
Mat i 3 Træk.

1089. Robbins.
1882.



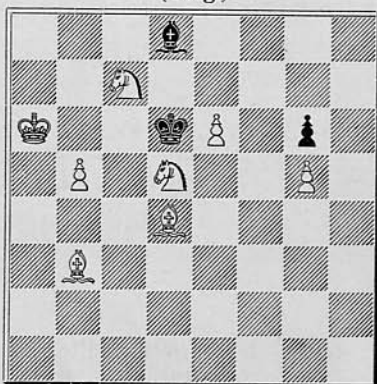
Mat i 3 Træk.

1091. S. Loyd.
(1. Præmie, American Union 1858)



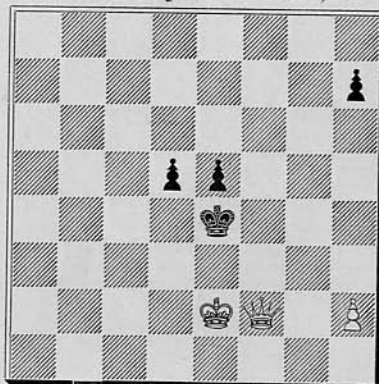
Mat i 4 Træk.

1088. J. A. Broholm, Vejle, Fyn.
(Orig.)



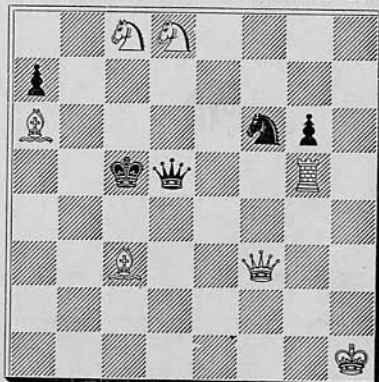
Mat i 2 Træk.

1090. S. Loyd.
(Saturday Press 1859?)



Mat i 3 Træk.

1092. N. Maxirnow.
(3. Præmie, Barmen Skakklub 1905.)



Mat i 2 Træk.

Løsninger og Bemærkninger til Opgaverne i Januar-Februarnumret.

—o—

Nr. 1063 af A. V. Knudsen-Buhelt: 1) e8S, L×g3, 2) Sf6, Lh2 ell. b8, 3) Sg4, 4) S×f2+ ell. d×Le5 ell. Dh8+. 2) —, L↔, 3) Dh8+, 4) Sh5. 1) —, Lg1, 2) Sf6, Kb2, 3) Dh8+, K×g3, 4) Dh5. 2) —, Lh2, 3) Sg4 osv.

Nr. 1064 af J. Jespersen: 1) Lc3, S×L, 2) D×h5+, 3) Dg6+. 1) —, Sf6, 2) D×d3+, Se4, 3) g×h8D+. 2) —, Kg8, 3) Dg6. 1) —, d4, 2) D×d3+, Le4, 3) D×L+.

Nr. 1065 af N. P. Jensen: 1) Ld1, b×c5, 2) Lb3, c4, 3) d×c4. 1) —, Ke6, 2) Lb3+, Kd6, 3) Td5+. Dobbeltspil: 1) —, Ke6, 2) b4, Kd6, 3) Lb3. 2) —, b×c5, 3) b×c5+.

Biløsning: 1) Kf7, b×c5, 2) Lf3, c4, 3) d×c4. 1) f×g4, 2) Th5, g3, 3) Th8.

Nr. 1066 af J. F. P. Hovgaard: 1) Kb1, 2) Dc5.

Nr. 1067 af J. F. P. Hovgaard: 1) Lb6, 2) f3.

Nr. 1068 af J. A. Broholm: 1) Kc1, b×a4, 2) Kb2. 1) —, K×c3, 2) Dd5. 1) —, Sg6↔, 2) Df4+.

Nr. 1069 af J. Jespersen: 1) Df4, Se5, 2) De3! Et Træk, flere Løsere har overset. 1) —, Ke2, 2) De3+. 1) —, S×b4, 2) D×f3+. 1) —, g×f2+, 2) S×f2+.

Nr. 1070 af Th. C. Henriksen: 1) Df1, Tf2, 2) Dg1. 1) —, T×d3, 2) D×g2. 1) —, ↔, 2) Tf3+.

Nr. 1071 af J. A. Broholm: 1) Tb8, 2) Db6+, 3) Dd4+, 4) Se5+, 5) Dc5+, 6) Tb7+, 7) Df8+, 8) Ka8, 9) La7, 10) Sf7, 11) Tc7+, 12) Dd6+, 13) Dc6+, L×D≠. For Løserne har 13 været et uheldigt Tal, idet ingen har løst Opgaven.

Nr. 1072 af J. Jespersen: 1) Tc7, g1D, 2) Dg8+, D×g8, 3) T×c5, K×c5≠. 1) —, g1T, 2) Lg3, T×g3, 3) S×g3, b3≠. 1) —, g1S, 2) Sg5, S↔, 3) S ell. T×S, b3≠. 1) —, g1L, 2) Te2, L↔, 3) T ell. L×L, b3≠.

Biløsning: 1) Tg6, L×e3, 2) L×e3, g1, 3) T×g1, b3≠. 1) —, L↔, 2) Dc6+ osv. 1) —, g1, 2) T×g1 osv.

Løsere: A. Mathiasen (alle ÷ 1071), N. P. Madsen (alle ÷ 1065, 1069, 1071), A. Buch (alle ÷ 1063, 1071, 1072, i 1068 mgl. Hovedspillet), P. Pedersen (alle ÷ 1064, 1069, 1071 samt Biløsning 1065), V. Jespersen (1063, 1064, 1065, 1067, 1070).

Rettelse: I Nr. 1077 af Huse skal Lc5 og Bb6 ombyttes.

Løserturneringen for 1. Halvaar 1914 bortfalder som Følge af Uregelmæssighederne ved Skakbladets Udgivelse. En ny Løserturnering vil blive paabegyndt med næste Nummer af Skakbladet, hvori Betingelserne for Løserturneringen vil findes anførte.

Opgaver for Begyndere:

Nr. 78 af S. Loyd (Syracuse Standard 1858): Hvid: Kd7, Dh1, Ta2, Bf4. — Sort: Kc4, Bb5, c5. — Mat i 3 Træk.

Nr. 79 af S. Loyd (Musical World 1859): Hvid: Ka2, Dd4, Tb6, Sd6. — Sort: Ka5, Db5, Ta7, Lc7, Ba4. — Mat i 2 Træk.

Desuden Nr. 1085, 1087, 1088, 1092.

Løsninger: Nr. 75 af J. Jespersen: 1) Le1, Lg6, 2) D×g6+. 1) —, Lf5, 2) Lb4.

Nr. 76 af Th. C. Henriksen: 1) Sg5.

Nr. 47 af J. A. Broholm: 1) Sf5.

Læsere (tillige af 1066): A. Buch (alle), Poul Jensen (alle), A. Schreiber (alle), S. C. Sørensen (alle).

Idet jeg midlertidig overtager Redaktionen af »Skakbladet«s Problem-afdeling, føler jeg Trang til paa alle Problemvenners Vegne at udtale en dybtfølt Tak til den afgaaede Redaktør, Øjenlæge Niels Høeg, for den udmærkede og interessante Maade, hvorpaa han i en Aarrække har redigeret Problemafdelingen, og for de oplysende Artikler og Noter, der mere end noget andet har bidraget til at sprede Kendskab til Problemkunsten og dens Regler rundt om i Landet.

Randers, i Juni 1914.

Hannemann.

HR. REDAKTØR!

Da Hr. Redaktøren ikke har villet optage et Indlæg fra Forfatteren af vor Jubilæumsartiklet, og da undertegnede Bestyrelse af Dem er nævnt som ansvarlig, mener vi at maatte forlange nedenstaaende Svar optaget i Skakbladet.

I Anledning af »Rettelsen« i Skakbladet Nr. 10 for April 1914 til Artiklen om Aalborg Skakforening — en Rettelse, som Redaktøren uden Betænkelighed slutter sig til — mener vi, at der skal en ualmindelig stærk Fantasi til at stemple en ganske objektiv, historisk Beretning som en Kritik af Dansk Skakunion. En saadan Kritik har ligget ganske udenfor Forfatterens Hensigt.

Med Hensyn til Sagens Realitet bemærkes, at Aalborg Skakforening tilbød et større Bidrag til Anskaffelsen af en ny Pokal, men at Unionen ikke indlod sig paa en Drøftelse af dette Tilbud, idet den ansaa Aalborg Skakforening for juridisk ansvarlig for Pokalen. Unionen forlangte derfor Voldgift og gjorde overfor denne Paastand paa, at Aalborg skulde erstatte Pokalens fulde Værdi.

Da Voldgiftskendelsen, der faldt den 21. April 1909, fuldstændig fri fandt Aalborg Skakforening, sendte vi Unionen 100 Kr. til den ny Pokal (Vandreskjold); i modsat Fald havde vi selvfølgelig, saavel af juridiske som af moralske Grunde, maattet betale hele Værdien.

Hvorvidt man nu vil kalde den afsluttede Strid, i hvilken Unionens Formand f. Eks. benytter Udtrykket »bitter«, og som varede i over 8 Maaneder, ret heftig og lang, og hvorvidt Unionens Handlemaade berettiger til at sige, at den »forlangte, at Aalborg Skakforening skulde erstatte Pokalen«, beror, mener vi, paa et ganske individuelt Skøn, som det ikke kan nytte at indlade sig i yderligere Diskussion om.

Den stedfundne Brevveksling er iøvrigt til Raadighed. En anden Art af »Dokumentation« kan vi ikke tænke os, og en saadan har heller ikke fundet Sted.

Aalborg, i Juli 1914.

I Bestyrelsen for Aalborg Skakforening:

K. Buch,
Ingeniør.

L. P. Hansen,
Lærer.

Gyde Jørgensen,
Oberstløjtnant.

O. Stelzner,
Litograf.

P. Carstens,
Direktor,
p. T. Formand.



Partier fra St. Petersborg-
Turneringen.

Parti Nr. 325.
Dronningbondespil.

Capablanca.	Bernstein.
1. d2—d4	d7—d5
2. Sg1—f3	Sg8—f6
3. c2—c4	e7—e6

4. Sb1—c3	Sb8—d7
5. Lc1—g5	Lf8—e7
6. e2—e3	c7—c6

Dette Forsvarssystem er ikke at anbefale, da det er meget vanskeligt at faa Lc8 udviklet.

7. Lf1—d3	d5×c4
8. Ld3×c4	b7—b5
9. Lc4—d3	a7—a6
10. e3—e4	e6—e5

c6—c5 havde sikkert været bedre. Paa 11. e5, Sd5, 12. L×e7, S×c3 eller 12. Se4, 0—0 opnaar Sort nærmest lige Spil. Det skete Træk gør Sorts Stilling daarligere.

11. d4×e5 Sf6—g4

12. Lg5—f4 Le7—c5

Dc7 straks synes bedre.

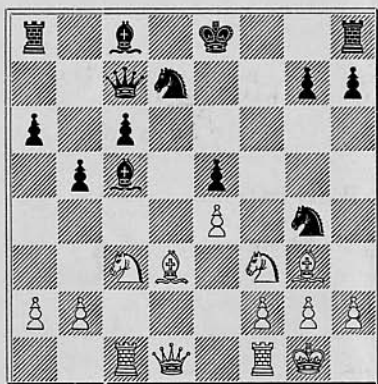
13. 0—0 Dd8—c7

14. Ta1—c1 f7—f6

Paa S×e5 følger 15. S×e5, S×e5, 16. Dh5, Ld6, 17. Sd5, Db8, 18. L×e5, L×e5, 19. T×c6 o. s. v. med haabløst Spil for Sort.

15. Lf4—g3 f6×e5

S×e5 fører til Spil, som forhen er paavist.



16. b2—b4 Lc5—a7

17. Ld3×b5! a6×b5

18. Sc3×b5 Dc7—d8

19. Sb5—d6+ Ke8—f8

20. Tc1×c6 Sd7—b6

21. Lg3—h4 Dd8—d7

22. Sb6×c8 Dd7×c6

23. Dd1—d8+ Dc6—e8

24. Lh4—e7+ Kf8—f7

25. Sc8—d6+ Kf7—g6

26. Sf3—h4+ Kg6—h5

27. Sd6×e8 Ta8×d8

28. Se8×g7+ Kh5—h6

29. Sg7—f5+ Kh6—h5

30. h2—h3 Sb6—c8

31. h3×g4+ Kh6×g4

32. Le7×d8 Th8×d8

33. g2—g3 Td8—d2

34. Kg1—g2 Td2—e2

35. a2—a4 Sc8—b6

36. Sf5—e3+ Kg4—h5

37. a4—a5 Sb6—d7

38. Sh4—f5 Sd7—f6

39. b4—b5 La7—d4

40. Kg2—f3 Te2—a2

41. a5—a6 Ld4—a7

42. Tf1—c1 Ta2—b2

43. g3—g4+ Kh5—g6

44. Tc1—c7 Opgivet.

For dette Parti fik Capablanca første Skønhedspræmie.

Parti Nr. 326.

Firspringerspil.

Capablanca. Dr. Lasker.

1. e2—e4 e7—e5

2. Sg1—f3 Sb8—c6

3. Sb1—c3 Sg8—f6

4. Lf1—b5 Lf8—b4

5. 0—0 0—0

6. d2—d3 d7—d6

7. Lc1—g5 Lb4×c3

7 . . . , Lc8—g4 er ikke tilstrækkeligt, hvad Berliner-Spillekomiteen i en Korrespondancematch mod Riga først opdagede, efter 8. Sc3—d5, Sc6—d4, 9. Lb5—c4, Lb4—c5, 10. Dd1—d2, Lg4×f3, 11. Lg5×f6, g7×f6, 12. Dd2—h6, Sd4—e2+, 13. Kg1—h1, Lf3×g2+, 14. Kh1×g2, Se2—f4+, 15. Kg2—h1, Sf4—g6, 16. d3—d4 vil Hvid vinde.

8. b2×b3 h7—h6

9. Lg5—h4 Lc8—g4

10. h2—h3

Dd1—d2 vilde være en stor Fejl, paa Grund af 10. —, L×f3, 11. g2×f3, Sf6×e4.

10. Lg4×f3

11. Dd1×f3 g7—g5

12. Lh4—g3 Sf6—d7

Sort maa indrette sig paa F or svar af e5, da d4 truer.

13. d3—d4 f7—f6

14. Df3—g4

Bedre var Df5, hvilket tvinger den sorte Konge til g7. Nu benytter Lasker Lejligheden til at spille sit Taarn foran Kongen til Forsvar for h-Linien.

14. Kg8—h8

15. h3—h4 Tf8—f7

16. h4×g5 h6×g5

17. f2—f3 Sd7—f8

18. Kg1—f2 Tf7—h7

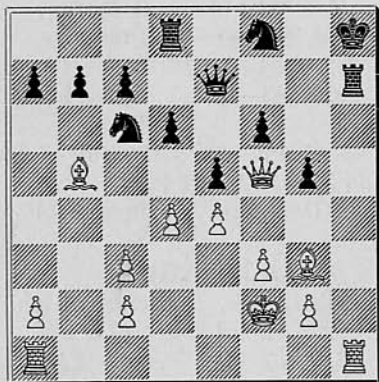
19. Tf1—h1 Dd8—e7

20. Dg4—f5

Th3 eller h5 fører ikke til noget, da Sort bytter og stiller Springerne imellem for Dronningeskakken.

20. Ta8—d8

Ikke noget godt Træk, men Sort er i Forlegenhed for en Fortsættelse. Bedst var vel 20. a7—a6.



21. Th1×h7

For tidligt. Efter 21. Ta1—d1 er et tilfredsstillende Forsvar for Sort ikke synligt. F. Eks.: 21 . . . , a7—a6, 22. Lb5—a4, b7—b5, 23. La4—b3, Td8—d7, 24. d4×e5, f6×e5, 25. Th1×h7, Sf8×h7, 26. Td1—h1 og Sort er hjælpeløs paa Grund af Truslen til Th1×h7 og 28. Df5—f8+ (Hvis 26 . . . , Td7—d8 saa 27. Lb3—f7). Eller 21 . . . , Sc6—b8, 22. d4×e5, d6×e5, 23. Lg3×e5, f6×e5, 24.

Td1×d8, De7×d8, 25. Df6×e5+, Kh8—g8, 26. Lb5—c4+ og mat i faa Træk.

21.

22. Ta1—h1

23. Lb5×c6

24. Th1—b1

25. Tb1—b7

26. Kf2—g1

27. d4—d5?

Herved kommer Sort i Fordel.

27.

28. Lg3—f2

29. g2—g3

Dermed er Hvids Angreb fuldstændig tilbageslaet; 30. Tb7×a7 gaar ikke, grundet paa Tb8—b1+, 31. Kg1—g2, Dd8—b8, 32. Ta7—a5, Db8—b6 efterfulgt af D—b5.

30. Tb7—b3

31. c2×b3

32. Df5×d7

33. Kg1—f1

34. Kf1—e2

Sort vil stille Kongefløjen fast, for at kunne vandre med Kongen til Dronningefløjen.

35. g3—g4

36. f3×e4

37. Ke2—f3

38. Lf2—e3

39. b3—b4

40. c3×b4

41. a2—a4

42. b4—b5

43. a4×b5

44. Le3—f2

45. Kf3—e3

Remis.

(Der Schachwart.)

Parti Nr. 327.

Afslaet Dronningegambit.

Marshall.

Bernstein.

1. d2—d4

d7—d5

- | | | |
|-----|--------|--------|
| 2. | c2-c4 | c7-c6 |
| 3. | Sb1-c3 | Sg8-f6 |
| 4. | c4xd5 | c6xd5 |
| 5. | Sg1-f3 | e7-e6 |
| 6. | Lc1-g5 | Dd8-b6 |
| 7. | Dd1-c2 | Sb8-c6 |
| 8. | e2-e3 | Lc8-d7 |
| 9. | a2-a3 | Ta8-c8 |
| 10. | Lf1-d3 | Lf8-b4 |

Fint spillet. Hvid kan ikke slaa Løberen. 11. a3xb4, Sc6xb4, 12. Dc2-d2, Sb4xd3, 13. Dd2xd3, Db6-b2 truende Taarn og Springer.

- | | | |
|-----|--------|--------|
| 11. | 0-0 | Lb4xc3 |
| 12. | b2xc3 | Sc6-a5 |
| 13. | Ta1-b1 | Db6-c6 |
| 14. | Tf1-c1 | Dc6-a4 |
| 15. | Dc2-a2 | Sf6-e4 |
| 16. | Ld3xe4 | d5xe4 |
| 17. | Sf3-e5 | f7-f6 |
| 18. | Tb1-b4 | Tc8xc3 |

Et sidste Forsøg paa at redde Dronningen, det mislykkes imidlertid ogsaa.

- | | | |
|-----|---------|----------|
| 19. | Da2-d2 | Tc3xc1 |
| 20. | Dd2xc1 | 0-0 |
| 21. | Tb4xa4 | Ld7xa4 |
| 22. | Dc1-c7 | b7-b6 |
| 23. | Lg5-f4 | f6xe5 |
| 24. | Lf4xe5 | Tf8-f7 |
| 25. | Dc7-b8+ | Tf7-f8 |
| 26. | Db8xa7 | Tf8-f7 |
| 27. | Da7-b8+ | Tf7-f8 |
| 28. | Db8-c7 | Tf8-f7 |
| 29. | Dc7-c8+ | Tf8-f7 |
| 30. | Dc8xe6+ | Opgivet. |

Parti Nr. 328.

Skandinavisk Parti.

- | | | |
|------------|----------|--------|
| E. Lasker. | Alechin. | |
| 1. | e2-e4 | d7-d5 |
| 2. | e4xd5 | Sg8-f6 |
| 3. | d2-d4 | Sf6xd5 |
| 4. | Sg1-f3 | Lc8-g4 |
| 5. | c2-c4 | Sd5-b6 |
| 6. | Sb1-c3 | e7-e5 |

Hvis Hvid modtager dette Offer,

udsætter han sig for et meget stærk Angreb. (De7, Sb8-d7 og 0-0-0.)

- | | | |
|-----|--------|--------|
| 7. | c4-c5 | e5xd4 |
| 8. | Sc3-e4 | Sb6-d7 |
| 9. | Dd1xd4 | Dd8-e7 |
| 10. | Lf1-b5 | Sb8-c6 |

Paa f7-f5 vilde følge 11. 0-0, f5xe4, 12. Lg5 med overvældende Angreb.

- | | | |
|-----|--------|--------|
| 11. | Lb5xc6 | b7xc6 |
| 12. | 0-0 | Lg4xf3 |
| 13. | g2xf3 | 0-0-0 |

Dermed tager en æventyrlig Slutning sin Begyndelse.

- | | | |
|-----|---------|--------|
| 14. | Dd4-a4 | Sd7-e5 |
| 15. | Kg1-g2 | De7-e6 |
| 16. | Da4xa7 | De6-f5 |
| 17. | Da7-a8+ | Kc8-d7 |
| 18. | Tf1-d1+ | |

Bedre var 18. Da3, for paa Te8 at fortsætte med Sg3.

- | | | |
|-----|--------|---------|
| 18. | | Kd7-e6 |
| 19. | Da8xd8 | Df5xf3+ |
| 20. | Kg2-g1 | Lf8-e7 |
| 21. | Dd8-d4 | Df3-g4+ |
| 22. | Kg1-h1 | Dg4-f3+ |
| 23. | Kh1-g1 | Remis. |

Paa Dg4+, 22. Kf1 vilde følge Dh3+, 23. Ke2, Df3+.

(Deutsches Wochenschach.)

Caro-Kann.

E. Lasker. Niemzowitsch.

- | | | |
|----|--------|---------|
| 1. | e2-e4 | c7-c6 |
| 2. | d2-d4 | d7-d5 |
| 3. | Sb1-c3 | d5xe4 |
| 4. | Sc3xe4 | Sg8-f6 |
| 5. | Se4xf6 | g7xf6 |
| 6. | Lf1-e2 | Lc8-f5 |
| 7. | Le2-f3 | Dd8-a5+ |
| 8. | c2-c3 | h7-h5 |

Et Bondeoffer, øjensynligt for at forvirre Modstanderen.

- | | | |
|-----|--------|---------|
| 9. | Lf3xh5 | Sb8-d7 |
| 10. | Lh5-g4 | Lf5xg4 |
| 11. | Dd1xg4 | 0-0-0 |
| 12. | Sg1-e2 | e7-e6 |
| 13. | Lc1-f4 | Da5-b5! |

14. 0-0-0 Sd7-b6

15. Se2-g3

Et Fejltræk, hvorved Hvid mister 2 Bønder.

15. Db5-d5!

16. Kc1-b1 Dd5×g2

17. Td1-g1 Dg2×f2

18. Sg3-e4 Df2-h4

19. Dg4-f3 Sb6-c4

Med en Bonde mere og en sikker Stilling har Sort nu Udsigt til Gevinst.

20. Kb1-a1

Lasker gennemskuer Fælden, der er lagt for ham ved S-c4: 20. Tg1-g4, Dh4-h5, 21. Se4×f6?, Dh5-f5+, 22. Sf6-e4, Sc4-d2+ med Dronningegevinst.

20. f6-f5

21. Se4-g5 Lf8-d6

22. Lf4-c1 Td8-d7

23. Tg1-g2 Ld6-c7

24. Th1-g1 Sc4-d6

25. Df3-e2 Sd6-e4

26. Sg5-f3 Dh4-h3

27. a2-a3 a7-a6

28. Lc1-e3 Th8-d8

29. Ka1-a2 Td8-h8

30. Ka2-a1 Th8-d8

31. Ka1-a2 Td8-e8

32. Tg2-g8 Te8×g8

33. Tg1×g8+ Td7-d8

34. Tg8-g7 Td8-d7

35. Tg7-g8+ Td7-d8

36. Tg8-g7 Td8-f8

37. c3-c4 Se4-f6

For at skræmme Taarnet bort fra g7.

38. Le3-g5 Sf6-h5

39. Tg7×f7! Tf8×f7

40. De2×e6+ Tf7-d7

41. Sf3-e5

Den smukke Remiskombinarions Pointe. Paa 41 . . ., Lc7×e5 følger 42. De6-e8+, Kc8-c7, 43. De8×e5+ og Sort kan ikke forhindre den evige Skak. Partiet blev derfor givet paa Remis.

En Rettelse til Parti Nr. 321.

I Partiet Lasker-Capablanca, som vi bragte efter Berl. Tageblatt, var der ved den telegrafiske Overførelse af Partiet fra St. Petersburg til Berlin fremkommet en forkert Slutning paa Partiet. Vi bringer her den rigtige:

33. Kf3-g3 Kf7-e8

34. Td1-h1 La8-b7

35. e4-e5! d6×e5

36. Sc3-e4! Sb6-d5

37. Se6-c5 Lb7-c8

38. Sc5×d7 Lc8×d7

39. Th3-h7 Tg8-f8

40. Th1-a1 Ke8-d8

41. Ta1-a8+ Ld7-c8

42. Se4-c5 Opgivet.

Den internat. Gambitturnering i Baden ved Wien.

Den 5. April begyndte den internationale Gambitturnering i Baden ved Wien. Blandt 24 Anmeldelser blev følgende 10 indbudte til at deltage: Carl Schlechter, Ricard Réti, Rudolf Spielmann, Dr. Savielby Tartakower, alle fra Wien, Gyula Breyer fra Budapest, Karl Hromadka og Karl Opocènsky fra Prag, Hans Fahrni fra München, Poul Johner fra Berlin og Gustav Nyholm fra Stockholm.

Turneringen sluttede den 30. April og havde saaledes varet næsten 4 Uger. Spielmann maatte i sidste Ronde gøre sig al mulig Umage for at vinde fra Opocènsky. Det lykkedes ham efter megen Besvær at

vinde og dermed sikre sig 1. Præmie (1200 Kr.). Hans Sejr kommer ikke overraskende, da han med godt Resultat har kæmpet i 29 Turneringer og i de 5 har taget første Præmie. Dr. Tartakower havde i de sidste Dage forsøgt at indhente Spielmann; det var ogsaa nær lykkedes ham i sidste Ronde, men hans Modstander Hromadka lod sig ikke slaa, Partiet blev Remis. Dr. Tartakower fik 2. Præmie (800 Kr.). Schlechter maatte lade sig nøje med 3. Præmie (600 Kr.). Réti vandt den Albert von Rothschildske Memorial Præmie paa 200 Kr. for Turnerings smukkeste Parti samt en af Hr. Ludvig Collijn udsat Præmie paa 100 Kr. for den bedste »Nordiske Gambit«. Fahrni fik en Præmie paa 100 Kr. for den bedste »Skotske Gambit«; den var udsat af Hr. Albert Hallgarten i Hamborg.

	1	2	3	4	5	6	7	8	9	10	Points
1. Breyer	—	1 1	0 1	0 0	1 1	1 0	1/2 0	1/2 1	0 1/2	1 1	10 1/2
2. Fahrni	0 0	—	1/2 1/2	1/2 1	1 0	1/2 1	1/2 1	0 1/2	0 1/2	0 0	8
3. Hromadka	1 0	1/2 1/2	—	1/2 0	1 1/2	1 1/2	1/2 1/2	0 1	1/2 0	0 1/2	8
4. Johner	1 1	1/2 0	1/2 1	—	1 1/2	1 0	1/2 1	0 0	1/2 1/2	1/2 0	9 1/2
5. Nyholm	0 0	0 1	1/2 1/2	0 1/2	—	1 1/2	0 0	0 0	0 0	0 0	4 1/2
6. Opocënsky	0 1	1/2 0	1/2 0	0 1	0 1/2	—	0 0	0 0	1/2 1/2	1/2 0	5
7. Réti	1/2 1	1/2 0	1/2 1/2	1/2 0	1 1	1 1	—	1/2 0	1/2 1/2	1/2 0	9 1/2
8. Spielmann	1/2 0	1/2 1	1 0	1 1	1 1	1 1	1/2 1	—	1/2 1/2	1 1/2	12 1/2
9. Schlechter	1 1/2	1/2 1/2	1/2 1	1/2 1/2	1 1	1 1/2	1/2 1/2	0 1/2	—	1/2 1/2	11
10. Tartakower	0 0	1 1	1 1/2	1 1/2	1 1	1 1/2	1 1	1/2 1/2	1/2 1/2	—	11 1/2

Partier fra Gambitturneringen i Baden.

Parti Nr. 330.

Løbergambit.

Hromadka. Spielmann.

- | | |
|-----------|---------|
| 1. e2—e4 | e7—e5 |
| 2. f2—f4 | e5×f4 |
| 3. Lf1—c4 | Dd8—h4+ |
| 4. Ke1—f1 | d7—d5 |
| 5. Lc4×d5 | Sg8—e7 |

Spielmanns Behandling af Aabningsspillet minder om det svenske Forsvar: 5. Ld6, 6. Sf3, Dh5, 7. d4, Se7, 8. Sc3, f6, 9. Dd3, c6 etc. (Se Collijns »Lærobok i Schack« II Del.)

- | | |
|-------------|--------|
| 6. Sb1—c3 | Se7×d5 |
| 7. Sc3×d5 | Lf8—d6 |
| 8. d2—d4 | c7—c6 |
| 9. Sg1—f3 | Dh4—h6 |
| 10. Sd5—c3 | f7—f6 |
| 11. Sc3—e2? | |

Hvid forsømmer sin Udvikling, det er allerede Dronninge-Springerens fjerde Træk. En passende Fortsættelse havde Hvid i Dd3, Ld2 og Tel.

- | | |
|-----|--------|
| 11. | g7—g5 |
| 12. | h2—h4 |
| 13. | Kf1—f2 |
| 14. | Dd1—d3 |
| | Sa8—d7 |

Sort har udviklet sig fortræffeligt! Efter 0—0—0 er samtlige hans Officerer i Spil og godt placerede.

- | | | |
|-----|--------|-------|
| 15. | Lc1—d2 | 0—0—0 |
|-----|--------|-------|

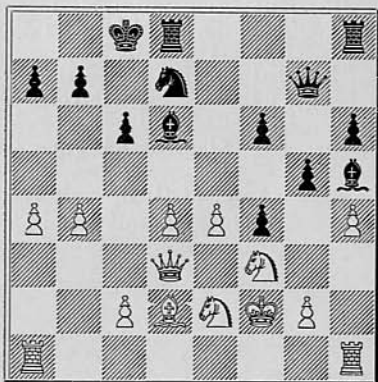
De samlede Resultater:

16. b2-b4

Formodentlig Hvids bedste Chance selv at angribe Dronningefløjen. Taf1 med Hensigt at føre Kongen i Sikkerhed paa c1 fortjener dog Opmærksomhed.

16. h7-h6

17. a2-a4 Lg4-h5



18. h4xg5?

Inkonsekvent! Sort maa ubetinget sysselsættes paa Dronningefløjen. Dc4 var Trækket. Hvid kunde forsvare sig med g5-g4. F. Eks. 19. Se1, g3+, 20. Kg1! f3, 21. gxf3, g2, 22. Th3 etc.

18. h6xg5

19. Dd3-c4 g5-g4!

20. Ld2xf4

Hvid har intet bedre! Efter Se1, g3+, 21. Kg1 vinder Sort gennem Lxe2 takket være sin aabne Taarnlinie.

20. g2xf3 Lh5-f7

21. g2xf3 Lh5-f7

22. Dc4-c3 Ld6xf4

23. Se2xf4 Th8xh1

24. Ta1xh1 Td8-g8

25. b4-b5 Dg7-g3+

26. Kf2-e3 Sd7-b6!

Truer med Officersgevinst gennem Sc4+.

27. d4-d5 Lf7xd5!

28. Dc3xf6

Ej exd5 paa Grund af Dxf4+.

28. Tg8-e8

29. Df6-f5+ Kc8-b8

30. Sf4xd5 Sb6xd5+

31. Ke3-d3 Te8-d8

Opgivet.

Et interessant og af Hr. Spielmann kraftigt spillet Parti.

(Anm. af Gust. Nyholm i Tidskrift för Schack.)

Parti Nr. 331.

Skotsk Gambit.

Fahrni. Gust. Nyholm.

1. e2-e4 e7-e5

2. Sg1-f3 Sb8-c6

3. d2-d4 e5xd4

4. Lf1-c4 Lf8-c5

5. c2-c3 Sg8-f6

6. 0-0 d7-d6

7. c3xd4 Lc5-b6

8. h2-h3 0-0

9. d4-d5

En umotiveret Fremrykning, som sætter Lc4 ud af Virksomhed og skaffer Hvid et svagt Punkt paa e4. Sort indretter straks sit Spil paa denne Svaghed.

9. Sc6-e7

10. Sb1-c3 Se7-g6

11. Sf3-d4 Tf8-e8

12. Tf1-e1 Dd8-e7

13. Lc4-b5 Lc8-d7

14. Lb5-f1 Kg8-h8

15. f2-f3

Hvid nødes til dette Forsvarstræk — en Følge af 9. d5 — for at forstærke e4, og dermed at overlade Initiativet til Sort.

15. Sf6-h5

16. Sc3-e2 De7-e5

17. Lc1-e3 Sh5-f4

18. Se2xf4 Sg6xf4

19. Dd1-d2 g7-g5

20. Ta1-d1 f7-f6

21. Kg1-h1 h7-h5

22. Dd2-f2 h5-h4

23. Le3xf4 De5xf4

24. Df2-c2 Df4-g3!

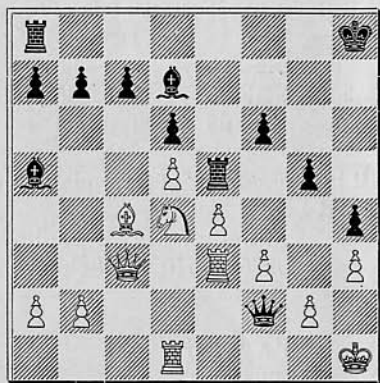
For at besvare Se2 med Df2!

25. Dc2-c3 Te8-e5

26. Te1-e3 Dg3-f2?

Indledningen til en fejlagtig Kombination.

27. Lf1-c4! Lb6-a5



28. Dc3—a3?

Paa D×a5 vinder Sort en Kvalitet, men taber Partiet, f. Eks. 28.

D×a5, D×e3, 29. D×c7, Tc8, 30. D×d6 og vinder.

28. La5—d2

29. Te3—d3

Bedre var Te2, D×d4, 30. Db3 etc. Begge Parterne var siden den 25. Træk i Tidsnød og maatte trække »à tempo«.

29. Ld2—f4

30. Da3—b4 Df2—g3

31. Kh1—g1 Ld7×h3

32. Td3—d2 Lf4—e3+!

33. Kg1—f1 Le3×d4

34. Db4—b3! g5—g4!

35. Td2×d4 g4×f3

36. Db3—c2 Lh3×g2+

37. Kf1—g1 h4—h3

38. Dc2—f2 h3—h2+

(Anm. af Gust. Nyholm
i Tidsskrift för Schack.)

MEDDELELSER.

Ny Skakklub. Vi ser os atter i Stand til bringe den glædelige Meddelelse, at en Klub har indmeldt sig i Unionen. Fra 1. Juli er Rudkøbing Skakklub Medlem af Unionen. Den tæller 10 Medlemmer. Bestyrelsen er: Isenkræmmer Halvorsen, Formand, Ingeniør Bülow, Næstformand og Revisionsassistent Jørgensen, Kasserer. Klubben holder Spilleaften hver Tirsdag i Ørstedspavillonen.

København. »Caïssa«s Lokaler er fra 1. Juli i »Café du Parc«, Gyldenløvesgade 31¹; samtidig er Spilleaftenen forandret fra Tirsdag til Fredag.

I Klubbens Vinterturnering blev Hr. Grosserer A. Nielsen første, Hr. Maler H. Nielsen anden og Bankkasserer Mortensen tredje Præmietager. I anden Klassen fik Hr. Postekspedient O. Hansen første Præmie. En Sommerturnering i 2 Klasser med særdeles stor Tilslutning er i fuld Gang.

I Københavns Skakforenings Vinterturnering tog Hr. Overretssagfører Johs. Giersing første og Hr. stud. med. H. Nissen anden Præmie.

I Industriforeningens Skakklubs Vinterturnering delte Hr. Trafikassistent J. L. Frølund første og anden Præmie med Hr. V. Nielsen.

Skakklubberne erindres om at indsende Meddelelser til Redaktionen om Udfaldet af Skaktturneringer eller andet af Interesse. Ligeledes erindres Kresformændene om at indsende Referat af Skakkampe mellem Kresens Klubber indbyrdes.

Vejen udenom!

Har De tænkt over, at De løber en Risiko ved til Stadighed at ryge Deres dagligdags Cigar, som jo almindeligvis er ret nikotinfyldt? Efter ansete Lægers samstemmende Udtalelser kan Nikotingiften medføre alvorlige Lidelser, saasom stærk Nervøsitet og deraf følgende Mangel paa Nattesøvn, svagt Hjerte, Aareforkalkning o. l.

Denne Paamindelse rækker videre end de fleste aner og tror. Den har Bud til de allerfleste Rygere. Det kan hænde en skøn Dag, som man sidder bedst og ryger, at man pludselig mærker en fremmedartet Fornemmelse: en Spænding, en Trykken, nogen Hjertebanken — det er Budet.

Helt at aflade at ryge vilde vel nok være et føleligt Savn for mange og er maaske heller ikke altid absolut nødvendigt, forudsat der tages fornuftigt Hensyn til Maadehold og Valg af Cigaren. Men her gælder selvfølgelig Lægens Skøn og ikke mit.

For efter Evne at bidrage til at lempe dette Forhold tillader jeg mig at henstille: Vil De skaane Dem og dog have Fornøjelsen af at ryge en — vel at mærke — fortrinlig Cigar, staar den populære **S. H. Puritanos** til Deres øjeblikkelige Raadighed. Koster 10 Kr. pr. 100.

Skriv efter den lille læseværdige Brochure: *Spørg Deres Læge* — den koster ikke noget.

S. H. Puritanos forsendes overalt mod Opkrævning. Faas i Provsbyerne **kun** hos de respektive Eneforhandlere. I København **kun** hos Hovedforhandleren for Danmark, Sverig og Norge:

Sigvard Hansen,

Skindergade 26, København.

Telefon 2139.

Lukker Kl. 7.

Løsning af Skakopgaven:

1) Tg3.

Skakklubberne

anbefales mine praktisk indrettede **Partilister** med særlig Kolonne til **Noter**. Pris: 100 Stk. Kr. 1,00 — 500 Stk. Kr. 4,00 franko.

Diagrammer til Opgaver og Partistillinger. Pris: 100 Stk. Kr. 0,75 — 500 Stk. Kr. 2,50 franko.

Nyt! Skakparti-Noteringsbog, Nyt!

trykt i bekvemt Lommeformat, indeholdende Skemaer til 20 Partier samt særlig Kolonne til **Noter**.

Praktisk for alle! — Uundværlig for enhver Korrespondancespiller!

Pris: 1 Eksemplar 25 Øre — 10 Eksemplarer Kr. 2,00 franko.

Thorvald Riis, Roskilde,

Bogbinderi og Protokolfabrik.

Telf. 338.

Telf. 338.

Aalborg

litografiske Anstalt.

ETIKETTER.

Forretningspapir.

Fine litografiske Arbejder.

G. KUNST.

Overretssagfører.

HORSENS.

Incasso.

De smukkeste og enkleste

SKAKBRIKKER

af danske Skakforeningers kendte Model, fint udførte i Buksbom-Træ, **røde** eller **sorte** og **hvide**, koster for Medlemmer af Skakforeninger Kr. 4,50 pr. Sæt. Skriv til **S. Hemme**, Nygade 6, Købhvn. Telf. 4449.

Skakbrætter i forsk. Størrelser og Udførelser fra Kr. 3,25—5,00.

Ægte Voksdugsbrætter (41 Ctm.) Kr. 1,75 — (47 Ctm.) Kr. 2,00. Af imiteret Voksdug (40 Ctm.) 85 Øre.

Dansk Skakunion.

BESTYRELSEN: Formand: Adjunkt V. Thoresen, Randers. Kasserer: Stadslæge Thal Jantzen, Odense. Sekretær: Bogbinder Thorvald Riis, Roskilde. Ingeniør H. Denver, Aalborg.

Foreninger under Unionen.

1. Kreds. Kredsformand Oberstløjtnant Tjeld, Aalborg.

Forening	Mødested	Mødedag	Medl.	Formand
Aalborg	Klubben og Royal	To. & Ti.	48	Direktør Carstens
Arden	Gæstgivergaarden	O.	16	Bogholder Hofmann
Frederikshavn	Hoffmanns Hotel	M.	12	S. Th. Hansen
Hjørring	Hotel Bristol	M.	10	Køb. H. Mikkelsen
Hobro	Grand Hotel	M.	18	Købmand Thomsen
Pandrup-Hune			14	Martin Christensen
Randers	Haandværkerf.	O. & S.	34	Adjunkt V. Thoresen

2. Kreds. Kredsformand Amtsvejsinspektør Ellert, Holstebro.

Holstebro	Afholdshotellet	M. & F.	36	Amtsvejsinspektør Ellert
Lemvig	Teknisk Skole	O.	28	Postekspedient H. Berg
Thisted	Hotel Royal	O.	24	Parmo Christensen
Ulfborg	Jernbanehotellet	T.	11	Køb. K. A. Svanholm
Vemb	Gæstgivergaarden	M.	16	Lærer S. Petersen

3. Kreds. Kredsformand Uhrmager Savstrup, Aarhus.

Aarhus	Frslgsh., Amalieg.	Ti. & S.	45	Urmager Savstrup
Brædstrup	Afholdshotellet	Ti.	9	Proprietær J. C. Lassen
Grenaa	Hotel Dagmar	T.	19	Kaptajn Busch
Hadsten	Afholdshotellet	Ti.	5	Skolebest. J. K. Hansen
Horsens	Hotel Skandinav.	M.	36	Overretssagfører Kunst

4. Kreds. Kredsformand Læge Trolle, Middelfart.

Bogense	Haandværkerf.	F.	12	Drejer Vilh. Schøne
Esbjerg	Hotel Royal	Ti.	22	Lærer V. Langvad
Fredericia	Hotel Victoria	O. & S.	14	Telegrafist Kielberg
Middelfart	Behrendts Hotel	T.	20	Læge Trolle
Odense	Læseforeningen	M., T. & S.	32	Stadslæge Thal Jantzen
Rudkøbing	Ørstedspavillon.	Ti.	10	Isenkræmm. Halvorsen
Svendborg	Borgerforeningen	Ti.	15	Gasværksbest. Knudsen

5. Kreds. Kredsformand Lærer O. Thiesen, Næstved.

Køge	Hotel Prinsen	Ti.	16	Sp.-Bogholder Heger
Maribo	Haandværkerf.	M.	14	P. Hansen
Nakskov	— Harmonien	F.	24	Dr. Kjerulf Lassen
Næstved	— Viinhuset	M.	25	Redaktør Nøhr
Nykøbing F.	Phønix	F.	25	Overretssagf. F. Tauber
Roskilde	Hotel Prinsen	F.	20	Bogb. Thorvald Riis
Rødby	Afholdshotellet	T.	11	Barber Joh. Larsen
Skelskør	Haandværkerf.	M.	10	Lærer Islev
Slagelse	Industribyggn.	O.	24	and. pharm. A. Müller
Taastrup	Taastrup Nykro	To.	10	Politibetjent Markø

6. Kreds. Kredsformand Fuldmægtig A. Nissen, København.

Arb. Læseselsk.	Nansensgade 75	Ti. & L.	20	Kasserer N. P. Larssen
Caissa, Kbhvn.	Gyldenløvesg. 31 ¹	F.	44	R. Rasmussen
Frederikssund	Hotel Isefjord	O.	14	Fabrikant S. A. Hansen
Helsingør	Industriforen.		15	Dr. phil. Cortsen
Hillerød	-- Kronprinsen	T.	14	Redaktør Laur. Hansen
H. & K. F. Kbv. n.	Kongens Nytorv 6	M.	40	Fuldmægtig A. Nissen
Hørsholm	Hørsholms Hotel	M.	16	Birkefuldm. G. Glarbo
Rønne	Hotel Rønne	Ti.	30	Barber Chr. Madsen
A. H. 13 Kbh.	Alm. Hospital	h. D.	10	W. W. Hansen