

SKAKBLADET

== ORGAN FOR DANSK SKAKUNION ==



Udgaar hver Maaned.
Bestilles gennem Postvæsenet i
Danmark, Norge og Sverrig.
Pris Kr. 1,50 incl. Postp. (For-
eninger i D. S. U. Kr. 1,06)
aarlig.

10. Aargang Nr. 6.

December 1913.



Redaktion:

Opgaver og Løsninger:

Øjenlæge Niels Høeg,
Gl. Kongevej 125. København V.

Partier m. v.:

Instrumentm. R. Rasmussen,
Linnesgade 27⁴, København

Ekspedition:

P. Hansens Bogtrykkeri,
Aalborg.

Reklamationer sker til det
stedlige Posthus.

Medicinske Autoriteter

har ved flere Lejligheder fremhævet

Horsens Maltøl og Maltekstraktøl



VARE-MÆRKE

som det bedste i sin Art.

Faas overalt.

Faas overalt.

Hvorledes

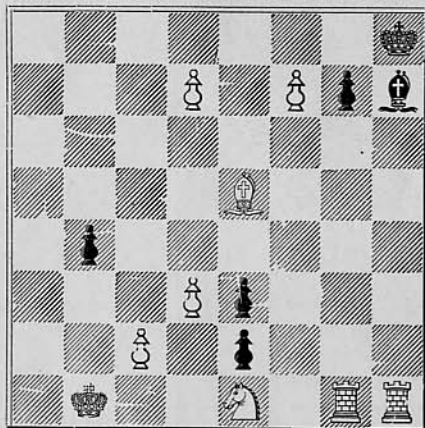


man lærer
at stenografere.

Brochure herom
gratis og franko
fra Toldassistent,
Stenografilærer

C. Spangsted,
Grenaa.

N. P. Madsen, Nørre Vorupør.
(Korrekt. til Nr. 1040 i Oktoberhæftet.)



Selvmat i 7 Træk. Løsningen
findes blandt Annoncerne.

**Fischer
Jacobsens
Annonce-
Bureau**

modtager
Annoncer til
alle

inden- og
udenlandske
Blade.

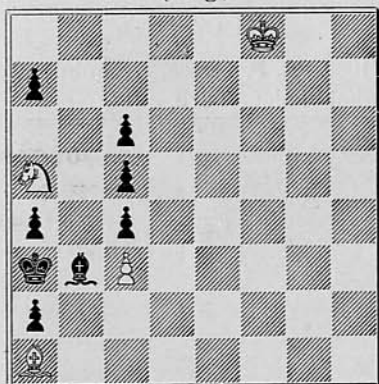
Walkendorfsq. 20
Tlf. 7230,
København.

Aalborg Pilsner

smager bedst.

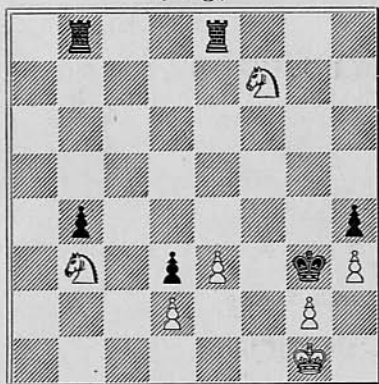
OPGAVER.

1053. N. Høeg.
(Orig.)



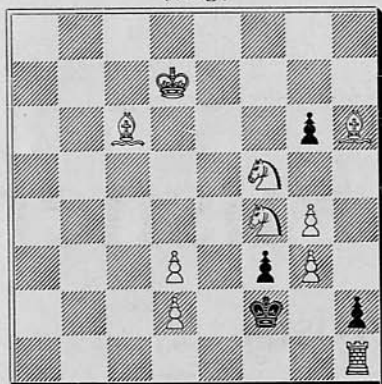
Mat i 8 Træk.

1054. A. V. Knudsen-Buhelt, Randers.
(Orig.)



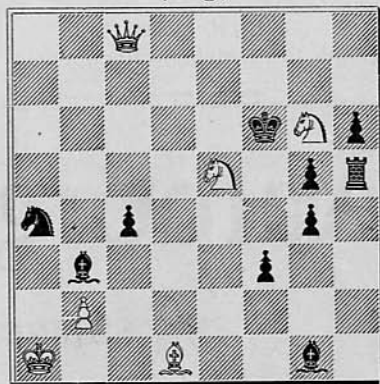
Mat i 4 Træk.

1055. J. F. P. Hovgaard, Bramminge.
(Orig.)



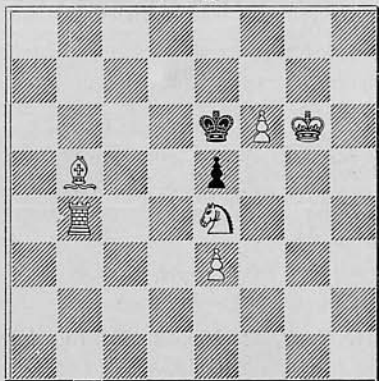
Mat i 4 Træk.

1056. J. Jespersen, Holte. X
(Orig.)



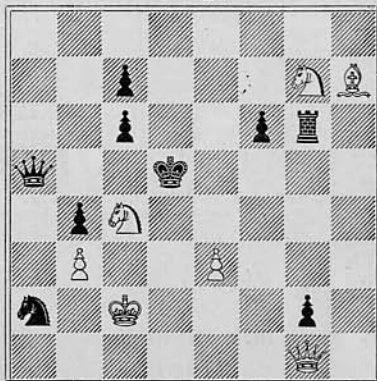
Mat i 3 Træk.

1057. H. Petersen, Mern.
(Orig.)



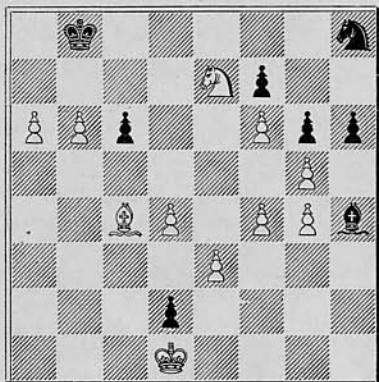
Mat i 3 Træk.

1058. Karl Larsen, Hellerup.
(Orig.)



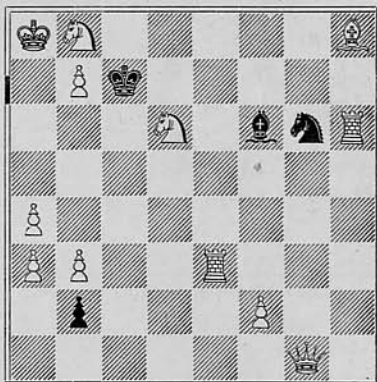
Mat i 2 Træk.

1059. H. Martin, Stuttgart.
(Skakbladets Turn. 1912, Nr. 72.)



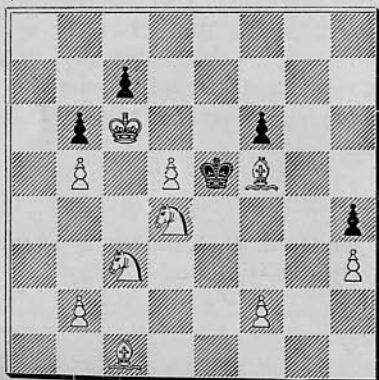
Mat i 4 Træk.

1060. R. P. Larsen, Svendborg.
(Skakbladets Turn. 1912, Nr. 61.)



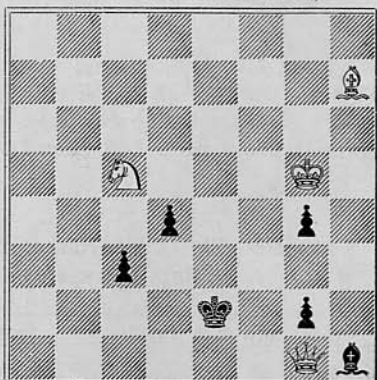
Mat i 3 Træk.

1061. H. Eichstädt.
(Deutsches Wochenschach 1900.)



Mat i 4 Træk.

1062. V. Cisar.
(Cas. cesk. sach. 1913.)



Mat i 3 Træk.

Løsninger og Bemærkninger til Opgaverne i Oktobernumret.

Nr. 1033 af J. Møller: 1) Df5, b1S, 2) De5. 1) —, b1L, 2) Dc2. 1) —, b1D,T, 2) Ke2. En nydelig Bondeforvandlingsopgave og især ejendommelig ved de idémæssige Forførelser 1) Tg1, b1S! 1) Dg1, b1L! 1) Dd3, b1D+! Opgaven er en Bearbejdelse af et af Forfatterens Bidrag til vor Opgave-turnering i 1912.

Nr. 1034 af A. Munck: 1) Se5, Kd6, 2) Le4. 1) —, Kd4, 2) Le6. 1) —, c3, 2) b4. En tripleret Mat, udført paa den smukkeste Maade.

Nr. 1035 af H. Petersen: 1) Ta4, K×T, 2) Lc4 eller 2) Ka6. For at undgaa dette Dobbeltspil tilføjes en hvid Ba6.

Nr. 1036 af Seehusen: 1) e4, Lb1, D×T, 2) Se5. 1) —, D×S, Tb6. 1) —, Db4, Sh3, 2) Sd6. 1) —, Se2, 2) K×g5. 1) —, d3, 2) Lc3+. De forskellige Maader, paa hvilke det lykkes Hvid at undsætte Bg6, giver denne Opgave strategisk Interesse.

Nr. 1037 af Karl Larsen: 1) Tf6, e×T, 2) T×f6. Temmelig tynd.

Nr. 1038 af J. F. P. Hovgaard: 1) Tc3, K×S, 2) Kf6. 1) —, b×T, 2) D×c3.

Nr. 1039 af J. Jespersen: 1) Te4. En Brændpunkt opgave 1. Træk udføres for at afbryde Sorts Forsvarslinie e2—e6.

Nr. 1040 af N. P. Madsen: Er desværre uløselig, da 1) d7, 2) d8L, 3) Lf6, 4) f8L, 5) La3, 6) L×b2 medfører Mat i Stedet for den tilsigtede Selv-mat. Korrekturen findes paa Omslaget af dette Hæfte.

Nr. 1041 af A. von Cywinsky: 1) S×b5, S×S, 2) Da1, L×D, 3) Sb6, 2) —, T×D, 3) Sb6. 2) —, Sd4, 3) Sb6. 2) —, Sc3, 3) f×L+. 1) —, L×d6, Ld4, 2) e5+, L×e5, 3) f×L+. 1) —, Se2, 2) f×L+, K×e5, 3) Df3. 1) —, g×T, 2) f×L+, K×e5, 3) Dh2+ eller Df3. Trusel, 2) f×L+. En strategisk Opgave i stor Stil baseret paa Afledningsmotiver. Meget smukt er det, at 1. Træk aabner begge de to Skudlinier (for sort T. og sort L.), der gør det farligt for hvid D. at betræde a1.

Nr. 1042 af A. von Cywinsky: 1) De4, Df3, 2) Dd4, T×D, 3) Th8, Le4, 4) Tc8+, Kd5, 5) Tc5±. 1) —, Dg1, 2) Db1, Dc5, 3) Db4, D×D, 4) a×D. En meget fin strategisk Manøvre. Ved sit første Træk og den deri indeholdte Trusel tvinger Hvid sort D. til at betræde Felten f3 og derved at spærre for sort L., der nu ikke kan vige længere bort end til e4. 1) Dc1 strander paa Sd2, 2) Dc3 eller D×S, Db1!

Læsere: Th. C. Henriksen, E. & S. Knudsen, R. Knudsen & Sønner, A. Mathiassen (alle), V. Jespersen (alle ÷ 1034,36,41,42).

Opgaver for Begyndere:

Nr. 73 af Karl Larsen (Orig.): Hvid: Ke8, Ta2, Ld5, Ba7, b6, c4, d3, e6, f2. — Sort: Ka8, Bb7, c5, f4. — Mat i 3 Træk.

Nr. 74 af O. Dehler (Narodni Politika 1913): Hvid: Ka5, Db3, Sa6, Bd7, f4. — Sort: Kb7, Th5, Ba7, b4, e6, f5, g4, h3. — Mat i 2 Træk.

Løsninger: Nr. 69 af Sackmann: 1) Kb6, Trusel, 2) Da5+, K↔, 3) Dc5±. 1) —, L×d4+, 2) Kc7, K↔, 3) Da5 resp. g5±. 1) —, Kd6, 2) Db4+, Kd5, 3) Dc5±.

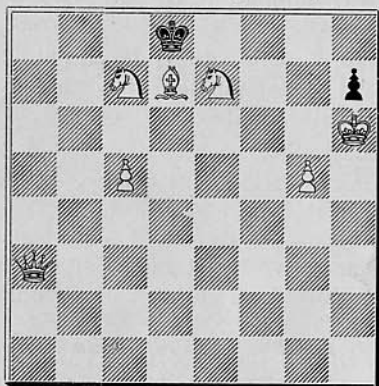
Nr. 70 af J. Scheel: 1) Dc2, Kf7, 2) Db3±. 1) —, K↔ eller Lf7 eller d6, 2) De4±. 1) —, d5, 2) Te7±.

Desuden Nr. 1057 og 1058.

Løsere (tillige af Nr. 1039): Poul Jensen, Th. Chr. Jensen, K. Jeppesen, Karl Larsen, A. Schreiber.

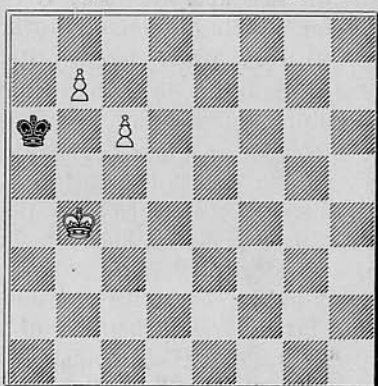
Nogle Nytaars-Nødder:

I. H. M. Huse, Hamar. (Orig.)
(Tilegnet J. Jespersen.)



Hvid gør Mat i 2 Træk.

II. N. Høeg.
(Orig., maaske for original.)



Mat i 2 Træk.

III. Dr. E. Palkoska (The Leader 1903): Hvid: Kd4, Td2, Bd7. — Sort: Kd6. — Mat i 3 Træk.

IV. N. Høeg (Orig.; bør kun nydes af dem, hvis skaklige Fordøjelse har taalt Nr. II.): Hvid: Ka5, Df4, Tb6, Bc7. — Sort: Ka7, Ta8, Ld8, Bd7 og f5. — Mat i 2 Træk.

For bedste Løsning af ovenstaaende 4 Opgaver, indsendt senest 15. Februar 1914, udsættes en Præmie paa 5 Kr.

G. Nielsen.

26. Marts 1830—1. December 1913.

Det var en ligesaa begejstret Dyrker af Skakspillet som af Skaklivet indenfor Foreninger, der er gaaet bort ved fhv. Kontorchef G. Niensens Død.

Den danske Skakverden og da i Særdeleshed »Københavns Skakforening« staar i dyb Taknemmelighedsgæld til G. Nielsen, der hele sit Liv igennem ofrede et ualmindelig stort og uegennyttigt Arbejde paa Skakspillet Fremgang og Udbredelse i København og i Egenskab af Redaktør af »Nationaltidende«s Skakspalte i hele Danmark.

Paa Initiativ af G. Nielsen, From og Bald. Sørensen stiftedes den 24. November 1865 »Københavns Skakforening«. Siden da har G. Nielsen, ogsaa i Modgangstider, med stor Energi støttet den; der har endog været Tider, hvor de eneste Medlemmer, der mødte paa Spilleaftenerne, var G. Nielsen og hans Fætter V. Nielsen. Han var en fremragende Skakspiller, der gennem Korrespondancematcher med udenlandske Klubber altid har hævdet sin Forenings Ære. Allerede 1880 blev han højtideligt udnævnt til Æresmedlem af »Københavns Skakforening«.

Vi unge Spillere kendte ham jo ikke direkte som aktiv Skakspiller, men vi lærte hurtigt hans varme Interesse for os og for vor Spilleevne at kende. Da han lige til sin Død sjældent savnedes nogen Mødeaften, kunde han altid sørge for, at de unge fik ældre prøvede Spillere til Modstandere. Gennem sit Arbejde i København har G. Nielsen om end indirekte i høj Grad virket til Fremme af Skakspillets Udbredelse ogsaa i det øvrige Land.

R. Rasmussen.

L. Hald.

† 19. December 1913.

»Skakbladet«s nye Redaktør er den 19. December efter faa Dages Sygdom afgaaet ved Døden kun 32 Aar gammel.

Han var et ualmindelig elskværdigt, trofast og dygtigt Menneske. I den korte Tid, han virkede for »Dansk Skakunion«, udførte han et Arbejde, der sikkert vil sætte dybe Spor.

Vi vil i næste Nummer fremkomme med en nærmere Omtale af L. Halds Liv og Virke.

Igen Kresbestyrelserne.

Der er et Punkt, hvor Hr. Ingeniør Hannemann har min fulde Tilslutning. Det er, naar Ingeniøren udbryder: »Men Gud forbarme sig? Hvad skal vi saa med Kresbestyrelserne? Lad os saa se at blive af med

dem jo før jo heller!« og senere: »saa tillader jeg mig at henstille, at denne nu højst unyttige Institution ophæves og erstattes med en anden, som vil kunne være til mere Gavn for Skaklivet.« Men hos mig er dette ikke blot et Stemningsudbrud, det er en fast Overbevisning, og jeg har ikke indskrænket mig til med himmelvendte Blikke og forargede Miner at vride mine Hænder og en taarevædet Lommedug over Kresordningens Elendighed, jeg har for over halvandet Aar side gjort praktiske Skridt for at faa den Sag bragt ind i en anden Gænge.

Iøvrigt er jeg bunduenig med Hr. Ingeniøren. Dog skal jeg, da Hr. Hannemann ikke synes at have forstaaet Understrømmen i mit Indlæg i Skakbladet for Oktober, her udtrykkeligt oplyse, at jeg ikke af Tilbøjelighed men af Nødvendighed er passiv som Kresformand.

Kresbestyrelsen kan — i hvert Fald her i Kredsen — ikke udrette noget under den nuværende Ordning. Og jeg taler her ikke ud fra en Flom af forvirrede Forestillinger, men af en fleraarig Erfaring som Kresrepræsentant og Kresformand. Den, som har Skoen paa, føler bedst, hvor den trykker, og at tilraabe ham sit: »Lad være med at halte!« er let nok, saa let som f. Eks. at staa op og angribe dem, der ikke er til Stede; men at skaffe ham et Par bedre Sko er allerede vanskeligere, og det gøres sjælden af dem, der har raabt højest efter ham.

Alle de rare Skaksager, Hr. Ingeniøren nævner, har vi jo hørt omtale før. Men for at iværksætte dem, behøves der Penge og Indflydelse, og Kresbestyrelsen — hvem man har glemt at give noget at bestyre — har hverken det ene eller det andet. Paa den ene Pengekasse sidder Unionsbestyrelsen, paa den anden Foreningernes Bestyrelser, og de skal, efter hvad der foreligger i Regnskaberne, sidde godt fast, for at ikke Beholdningen — og Bunden med — skal gaa ud af Kassen. Og nu Indflydelsen! Ja, den Smule, Kresbestyrelsen havde tidligere, gik fløjten, da Kampene Kres mod Kres, som Kresformanden kunde pege paa som paa en optrækkende Uvejrs sky, blev afskaffede. Foreningern optræder nu i Kreskampene som isolerede Kampenheder, og derved har de selv faaet Ansvaret for Spilledygtigheden, saa man kan i Grunden ikke fortænke deres Bestyrelser i, at de selv vil bestemme, hvad der skal gøres for at fremme denne.

Tilbage har vi saa Initiativet, Kresbestyrelsernes eget Initiativ, som Hr. Hannemann lyser efter, og som han i næste Aandedræt snigmyrder ved Indskrænkningen: »efter Samraad med de respektive Klubbestyrelser«. Naar Initiativet nogle Gange har rendt Panden mod Samraadets Væg, saa kommer der en Dag, da det støder sig saa haardt, at det dør. Gravskrift: »Her under hviler Kresrepræsentanternes særlige Initiativ. Det døde af »Samraadnen«. Naturligvis stiller Grædekonerne op og hyler deres Klagesang over det salig Lig, men sligt har endnu aldrig opvækket nogen fra de døde. Den sørgende Kresrepræsentant har dog den Trøst, at han i Behold har de almindelige Medlemmers Initiativ, og det er for Resten godt nok. Af det er f. Eks. fremgaaet den ny Form for Kreskampe (Denver), Klassesystemet ved Kreskampene (Tybjerg), en ny Form for Turnering (Buch), og nu sidst et Forslag til en Omordning af Styrelserne i Skak-

unionen; thi ogsaa det er, det tør jeg nok røbe, udgaaet fra et Medlem af Aalborg Skakforening.

Naar Hr. Ingeniør Hannemann fremhæver Sjælland paa Jyllands Bekostning, er det ikke helt retfærdigt. Afstandene er dér langt kortere, og det er derfor lettere at komme hinanden i Tale. Desuden er det ikke bevist, at et mulig frodigere Skakliv dér just henter sin Styrke fra Kresbestyrelsernes Virksomhed. I flere Tilfælde kan man endog af Efterretningerne se, at stedfundne Skakbegivenheder skyldes enkelte Foreningers Initiativ. — I denne Forbindelse ønsker jeg at fremhæve, at jeg ikke har i Sinde at beskyldte den Forening, jeg tilhører, for Mangel paa Initiativ; thi i de ti Aar, jeg har været Medlem af Aalborg Skakforening, har den maaske tyve Gange deltaget i Kampe og andre Skakglæder sammen med Foreninger af samme Kres, og hver Gang — naar Unions-Kampene undtages — er Initiativet udgaaet fra Aalborg, men aldrig, ikke en eneste Gang, fra nogen af Kresens andre Foreninger.

Helt spøgefuld er Hr. Hannemanns Tanke, at Kresbestyrelsen skal holde jævnlige Møder. Hvem skulde betale Omkostningerne derved? En lille Smule Hensyn til Livets praktiske Forhold skader ikke, naar man skriver Ønskeseddel, som min ærede Modpart har gjort det. — Hvis Kresformanden ansætter Møder i Kresbestyrelsen, saa vilde det hurtigt gaa ham, som der staar i Kæmpevisen: »Da red den Herre alene.« Blot Kresformanden forelægger Kresens enkelte Foreninger et eller andet Spørgsmaal af Betydning for Foreningerne, saa maa han være glad, naar han i det hele taget faar Svar fra Halvdelen af de adspurgte Foreninger. Herpaa er der forekommet flere Eksempler, ogsaa et fornylig. Skal nu Kredsformanden rejse rundt og faa de ærede Foreningers Svar »efter Samraad«? Jeg er temmelig sikker paa, at Ingeniør Hannemann vil svare: »Ja, naturligvis!«

At flere Foreninger har en Følelse af, at Kresbestyrelserne, som de er nu, er inderlig overflødige, fremgaar af, at der nogle Steder slet ikke er valgt nogen Kresrepræsentant, og at enkelte Kresbestyrelser slet ikke eksisterede som saadanne, da Foreningerne ved Skjoldkampenes Indstiftelse i 1912 til deres Overraskelse opdagede, at her virkelig var noget, Kresbestyrelserne kunde — eller rettere skulde, da Foreningernes Bestyrelser lige saa godt kunde gøre det — bruges til.

Hermed afslutter jeg min Deltagelse i denne Diskussion, idet jeg ogsaa ønsker, at Skaklivet i Aalborg maa fremmes. Men det er ikke min Sædvane at nøjes med at »ønske«, og derfor skal Hr. Hannemann ej heller gaa tomhændet fra min Dør. Thi udfordrer jeg — ikke som Kresformand eller Kresrepræsentant, men som almindeligt Medlem af Aalborg Skakforening — Hr. Ingeniøren til 2 Korrespondankepartier, at begynde snarest. Iøvrigt overlader jeg min Modpart at fastsætte de nærmere Regler for Spillet. Træk fra Læderet, min Herre! Jeg vil se Deres Hjærteblod.

Aalborg, i December 1913.

Tjeld.

TEORI OG PARTIER.

Parti Nr. 300.

Kieseritskygambit.

Spillet i København 1863.

G. Nielsen †. S. A. Sørensen.

- | | |
|-----------|--------|
| 1. e2—e4 | e7—e5 |
| 2. f2—f4 | e5×f4 |
| 3. Sg1—f3 | g7—g5 |
| 4. h2—h4 | g5—g4 |
| 5. Sf3—e5 | Lf8—g7 |
| 6. Se5×g4 | d7—d5 |
| 7. Sg4—f2 | |

Slaar Hvid Bonden, vinder Sort ved De7+ 8. Kf2, Ld4+ 9. Kf3, Lg4+ o. s. v.

7. Sg8—f6

Se7 eller d4 skal være stærkere. De følgende Springervendinger er forøvrigt ret nette.

- | | |
|------------|--------|
| 8. e4—e5 | Sf6—e4 |
| 9. d2—d4 | Lg7—h6 |
| 10. Dd1—f3 | Se4—g3 |
| 11. Th1—h2 | Sg3—f5 |
| 12. c2—c3 | Sf5×h4 |
| 13. Df3—h5 | Lh6—g5 |
| 14. Lc1×f4 | Lg5×f4 |
| 15. Th2×h4 | Lf4—g3 |
| 16. Th4—h1 | Th8—g8 |
| 17. Lf1—e2 | Sb8—c6 |
| 18. Th1—f1 | Sc6—e7 |
| 19. Sb1—d2 | Se7—f5 |
| 20. 0—0—0 | |

Ved dette stærke Træk unddrager Hvid sig alle Farer og faar mindst lige Spil. Trækker Sort nemlig Se3 følger Se4!

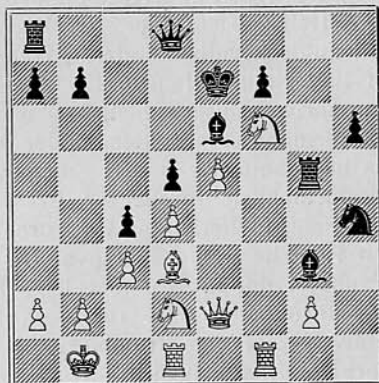
- | | |
|-------------|--------|
| 20. | h7—h6 |
| 21. Sf2—g4 | Tg8—g5 |
| 22. Sg4—f6+ | Ke8—e7 |
| 23. Dh5—f3 | Lc8—e6 |

24. Le2—d3 Sf5—h4

25. Df3—e2 c7—c5

26. Kc1—b1! c5—c4

Ødelæggende for Sort, som Fortsættelsen viser.



27. Ld3×c4

Ved dette korrekte Offer forcerer Hvid paa en elegant Maade Spillet.

27. d5×c4

28. Sd2×c4 Le6—d5

29. Sc4—d6 Ld5×g2

30. De2—c4 Tg5—g7

31. Dc4—b4 Ke7—e6

32. d4—d5+ Lg2×d5

Slaar Kongen e5, er der Mat ved Sc4.

33. Td1×d5 Lg3×e5

Den hurtigste Død.

34. Td5×e5+ Ke6×e5

35. Db4—f4+ Ke5—e6

36. Tf1—e1+

(Nordisk Skaktidende 1879.

Noter af S. A. S.)

Parti Nr. 301.

Fransk Parti.

Spillet den 1. Decbr. 1913 ved Albins
Simultanforestilling i Industrifor-
eningen i København.

A. Albin. Fru Laura Nehm.

- | | | |
|----|--------|--------|
| 1. | e2—e4 | e7—e6 |
| 2. | d2—d4 | d7—d5 |
| 3. | Sb1—c3 | Sg8—f6 |
| 4. | Lc1—g5 | Lf8—b4 |
| 5. | e4—e5 | h7—h6 |
| 6. | Lg5—d2 | Lb4×c3 |
| 7. | b2×c3 | Sf6—e4 |
| 8. | Sg1—f3 | Se4×d2 |
| 9. | Sf3×d2 | |

Bedre er Dd2.

- | | | |
|-----|--------|--------|
| 9. | | c7—c5 |
| 10. | Lf1—d3 | c5—c4 |
| 11. | Ld3—e2 | Dd8—a5 |
| 12. | Sd2—b1 | |

Følgen af det 9. Træk.

- | | | |
|-----|-------|--------|
| 12. | | 0—0 |
| 13. | 0—0 | Sb8—c6 |
| 14. | f2—f4 | f7—f5 |
| 15. | e5×f6 | |

Letter kun Sorts Udvikling, og
Hvid faar ikke Tid til at demon-
strere Svagheden af Be6.

- | | | |
|-----|--------|--------|
| 15. | | Tf8×f6 |
| 16. | Tf1—f3 | Dh5—c7 |
| 17. | Dd1—d2 | Lc8—d7 |
| 18. | Sb1—a3 | a7—a6 |
| 19. | Ta1—f1 | Ta8—f8 |
| 20. | g2—g4 | |

En letsindig Bondestorm.

- | | | |
|-----|--------|--------|
| 20. | | Sc6—e7 |
| 21. | Sa3—b1 | Ld7—c8 |

For at dække Kongefløjen med
Dronningen, men unødvendigt for-
sigtigt.

- | | | |
|-----|-------|--------|
| 22. | h2—h4 | Se7—g6 |
| 23. | g4—g5 | Tf6×f4 |
| 24. | g5×h6 | |

Maaske i Haab om en »Gedebuk«,
men Sort gør hastig Ende paa alle
Forhaabninger.

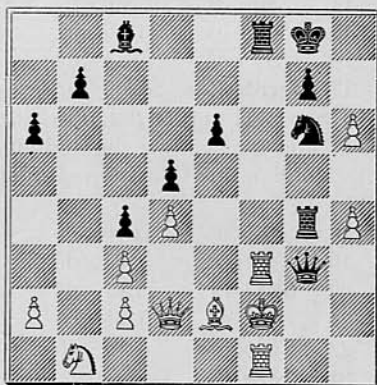
- | | | |
|-----|--|---------|
| 24. | | Tf4—g4+ |
|-----|--|---------|

- | | |
|-----|--------|
| 25. | Kg1—f2 |
|-----|--------|

Ogsaa andre Træk fører til Mat.

- | | |
|-----|---------|
| 25. | Dc7—g3+ |
|-----|---------|

Opgivet, thi paa Ke3 sætter Te4
Mat. Et af Sort vel spillet Parti.



Parti Nr. 302.

Preusisk Parti.

Spillet Paaskedag 1913 i Købhvn.

Alb. Nielsen. J. Møller.

- | | | |
|----|--------|--------|
| 1. | e2—e4 | e7—e5 |
| 2. | Sg1—f3 | Sb8—c6 |
| 3. | Lf1—c4 | Sg8—f6 |
| 4. | Dd1—e2 | Lf8—e7 |

Dette Træk giver Sort et inde-
lukket Spil. Det bedste Træk er
Lc5.

- | | | |
|----|-------|-------|
| 5. | c2—c3 | 0—0 |
| 6. | 0—0 | d7—d6 |
| 7. | d2—d3 | |

Nu følger et interessant Positions-
spil. Sort forsøger stadig at frigøre
sit Spil ved d6—d5 og anlægger sine
Træk paa at muliggøre dette Træk,
men bliver stadig forhindret ved
Hvids Modtræk.

- | | | |
|-----|--------|--------|
| 7. | | Lc8—g4 |
| 8. | h2—h3 | Lg4—e6 |
| 9. | Sb1—a3 | Dd8—d7 |
| 10. | Lc1—g5 | Ta8—e8 |

Forberedelse til d6—d5.

- | | | |
|-----|--------|-------|
| 11. | Lc4—b5 | h7—h6 |
| 12. | Lg5—e3 | a7—a6 |

Ligesaa; men som man ved nærmere Undersøgelse af Stillingen vil se, forhindrer Hvids Modtræk det stadig.

- | | | |
|-----|--------|--------|
| 13. | Lb5×c6 | Dd7×c6 |
| 14. | Sa3—c2 | Sf6—h7 |
| 15. | Sc2—b4 | Dc6—d7 |
| 16. | d3—d4 | e5×d4 |
| 17. | c3×d4 | d6—d5 |

Nu har Sort spillet det omstridte Træk, men er gennem det indelukede Spil kommet i Positions-Undervægt.

- | | | |
|-----|--------|--------|
| 18. | Sb4×d5 | Le6×d5 |
| 19. | e4×d5 | Dd7×d5 |
| 20. | Ta1—c1 | Le7—d6 |
| 21. | De2—c4 | Dd5×c4 |
| 22. | Tc1×c4 | f7—f5 |
| 23. | Sf3—e5 | |

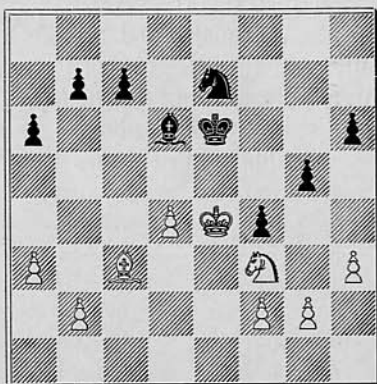
Et stærkt Træk, som giver Hvid yderligere Positionsfordel. Sort kan vinde d-Bonden, men mister til Gengæld c-Bonden, og Hvid vil da faa sit Taarn paa den vigtige 7-Linie.

- | | | |
|------------------|--------|---------|
| 23. | | f5—f4 |
| 24. | Le3—d2 | Sh7—g5 |
| 25. | Tf1—e1 | Sg5—e6 |
| Truende med Sd4. | | |
| 26. | Se5—f3 | Se6—d8 |
| 27. | Tc4—c1 | Sd8—c6 |
| 28. | a2—a3 | Kg8—f7 |
| 29. | Kg1—f1 | g7—g5 |
| 30. | Ld2—c3 | Te8×e1+ |
| 31. | Tc1×e1 | Tf8—e8 |
| 32. | Te1×e8 | Kf7×e8 |
| 33. | Kf1—e2 | Ke8—f7 |
| 34. | Ke2—d3 | Kf7—e6 |
| 35. | Kd3—e4 | Sc6—e7 |

(Se Diagrammet.)

36. d4—d5+

Sort kan ikke slaa denne Bonde, da han saa mister Springeren; dette havde Sort overset, da han byttede Taarnene af.



- | | | |
|-----|---------|--------|
| 36. | | Ke6—f7 |
| 37. | Sf3—e5+ | Kf7—e8 |
| 38. | Se5—g4 | Se7—g8 |
| 39. | Sg4—f6+ | Sg8×f6 |
| 40. | Lc3×f6 | Ke8—f7 |
| 41. | Ke4—f5 | |

Nu kan Sort ikke forhindre, at Hvid sprænger Kongebønderne og dermed afgør Partiet.

- | | | |
|-----|-----------------------|--------|
| 41. | | c7—c6 |
| 42. | d5×c6 | b7×c6 |
| 43. | f2—f3 | Ld6—c5 |
| 44. | h3—h4 | g5×h4 |
| 45. | Lf6—e5 | Lc5—e7 |
| 46. | Le5×f4 | Kf7—g7 |
| 47. | Kf5—e6 | Le7—c5 |
| 48. | Lf4—e5+ | Kg7—g6 |
| 49. | f3—f4 | Lc5—f8 |
| 50. | f4—f5+ | Kg6—g5 |
| 51. | f5—f6 | Kg5—g6 |
| 52. | Le5—c7 | h6—h5 |
| 53. | Lc7—d8 | Kg6—g5 |
| 54. | Ld8—e7 | Lf8—h6 |
| 55. | f6—f7+ | Kg5—g4 |
| 56. | f7—f8D | Lh6×f8 |
| 57. | Le7×f8 og Hvid vandt. | |

(Noter af Alb. Nielsen.)

Hr. J. Møller synes dog ikke at have spillet med sin sædvanlige Spillestyrke. (Red.)



MEDDELELSER.

Aarhus Skakklub. Den 18. Novbr. spillede Inspektør Kruse to samtidige Partier Blindspil og Grosserer Kier 15 Partier Simultanspil. Hr. Kruse vandt det ene Parti og gjorde det andet Remis. Hr. Kier vandt 9 Partier, tabte 3 og gjorde 3 Remis. Efter Indbydelse overværedes Kampene af en Del Skakspillere udenfor Klubben, og flere af Gæsterne deltog med godt Resultat i Simultanspillet mod Hr. Kier. Ogsaa i Fjor forsøgte Klubben ad denne Vej at styrke Interessen for Skakspillet, og de mange Indmeldelser i Klubben, der fulgte — særlig denne Gang — tyder paa, at Forsøget er lykkedes.

Arden Skakklub. I en Sommerturnering deltog 14 Medlemmer delt i 3 Hold. I 1. Hold blev Skræder Jensen Nr. 1, i 2. Skrædersvend N. P. Johansen og i 3. Træskomager J. Pedersen. I Vinterturneringen deltager ligeledes 14 Medlemmer og de fleste møder hver Aften. Klubben deltager sandsynligvis ikke i Kreskampen om Vandreskjoldet.

Nakskov Skakforening fejrede forleden sin 10 Aars Stiftelsesdag (26. Novbr.) med et Festmaaltid paa Hotel »Harmonien«. 5 Damer og 15 Herrer havde givet Møde.

Foreningen har været i jævn Fremgang og tæller nu 24 Medlemmer, hvoraf 3 fra Stiftelsesaaret. Stifteren — Dr. Kjerulf Lassen — har været Formand i alle 10 Aar.

Professor M. Adolf Albin har paa en større Tourné ogsaa gennempløjet Danmark, kommende fra Sønderjylland, besøgt Fredericia Skakklub, rejst videre gennem Fyn og Sjælland til Sverrig. Trods et nedbrudt Helbred lykkedes det ham dog at opnaa særdeles gode Resultater saavel i Simultanspil som i Enkeltpartier. Blandt andre besejrede han to af vore stærkeste Spillere, Dr. O. Krause i Næstved og Grosserer A. Nielsen, København.

Nogle Resultater:

Fredericia (5. Novbr.): 5 Partier, + 4 = 1 (Telegrafist Kielberg).
 Middelfart (18. Novbr.): 17 Partier, + 15 = 2 (Kantor Petersen-Horne og Læge Trolle).
 Odense (20. Novbr.): 22 Partier, + 13 = 4 (Dr. Thal Jantzen, Skræddermester Sørensen, Lærling Sørensen og Lærer Madsen) — 5 (Apotheker Mikkelsen, Købmand Laursen, Købmand Svendsen, Seminarist Stenderup og stud. techn. Friis Sørensen).
 Svendborg (21. Novbr.): 20 Partier, + 17 = 2 (Gasværksbestyrer Knudsen og Skomager Espersen) — 1 (Mejerist Fick).
 Næstved (24. Novbr.): 24 Partier, + 20 = 3 — 1.
 Industriforeningens Skakklub, København (1. Decbr.): 20 Partier, + 13 = 4 — 3 (Fru Laura Nehm, Direktør H. Adler og Jernbaneassistent Frølund).

Dansk Skakunion.

BESTYRELSEN:

Formand: Adjunkt *V. Thoresen*, Randers. Kasserer: Stadslæge *Thal Jantzen*, Odense. Sekretær: —. Bogbinder *Thorvald Riis*, Roskilde.
Ingeniør *H. Denver*, Aalborg.

Foreninger under Unionen.

1. Kreds. Kredsformand Oberstløjtnant Tjeld, Aalborg.

Forening	Mødested	Mødedag	Medl.	Formand
Aalborg	Klubben og Royal	To. & Ti.	48	Direktør Carstens
Arden	Gæstgivergaarden	O.	16	Bogholder Hofmann
Frederikshavn	Hoffmanns Hotel	M.	12	S. Th. Hansen
Hjørring	Hotel Bristol	M.	10	Købm. H. Mikkelsen
Hobro	Grand Hotel	M.	18	Købmand Thomsen
Randers	Haandværkerf.	O. & S.	34	Adjunkt V. Thoresen

2. Kreds. Kredsformand Tandlæge Thaarup, Viborg.

Herning	Højskolehjemmet	Ti.	5	Lærer Markussen
Holstebro	Afholdshotellet	M.	28	Amtsvejsinspektør Ellert
Lemvig	Teknisk Skole	O.	28	Postekspedient H. Berg
Thisted	Hotel Royal	O.	24	Parmo Christensen
Ulfborg	Jernbanehotellet	T.	11	Købm. K. A. Svanholm
Vemb	Gæstgivergaarden	M.	16	Lærer S. Petersen

3. Kreds. Kredsformand Uhrmager Savstrup, Aarhus.

Aarhus	Frslgsh., Amalieg.	Ti. & S.	45	Urmager Savstrup
Brædstrup	Afholdshotellet	Ti.	9	Proprietær J. C. Lassen
Grenaa	Hotel Dagmar	T.	19	Trafikassistent L. Andersen
Hadsten	Afholdshotellet	Ti.	5	Skolebest. J. K. Hansen
Horsens	Hotel Skandinav.	M.	36	Overretssagfører Kunst

4. Kreds. Kredsformand Læge Trolle, Middelfart.

Bogense	Haandværkerf.	F.	12	Drejer Vilh. Schøne
Esbjerg	Hotel Royal	Ti.	22	Lærer V. Langvad
Fredericia	Hotel Victoria	O. & S.	14	Telegrafist Kielberg
Middelfart	Behrendts Hotel	T.	20	Læge Trolle
Odense	Læseforeningen	M., T. & S.	32	Stadslæge Thal Jantzen
Svendborg	Borgerforeningen	Ti.	15	Gasværksbest. Knudsen

5. Kreds. Kredsformand Lærer V. Thiesen, Roskilde.

Køge	Hotel Prinsen	Ti.	16	Sp.-Bogholder Heger
Maribo	Haandværkerf.	M.	14	P. Hansen
Nakskov	— Harmonien	F.	24	Dr. Kjerulf Lassen
Næstved	— Viinhuset	M.	25	Redaktør Nøhr
Nykøbing F.	Industriforen.	F.	33	Overretssagf. F. Tauber
Roskilde	Hotel Prinsen	Ti.	20	Bogb. Thorvald Riis
Skelskør	Haandværkerf.	M.	10	Lærer Islev
Slagelse	Industribyg.	O.	24	cand. pharm. A. Müller
Taastrup	Taastrup Nykro	To.	10	Politibetjent Markø

6. Kreds. Kredsformand Fuldmægtig A. Nissen, København.

Arb. Læseselsk.	Nansensgade 75	Ti. & L.	20	Kasserer N. P. Larssen
Caissa, Kbhvn.	N. Allé 9 ^a t. v.	Ti.	44	
Frederikssund	Hotel Isefjord	O.	14	Fabrikant S. A. Hansen
Helsingør	Industriforen.		15	Dr. phil. Cortsen
Hillerød	— Kronprinsen	T.	14	Redaktør Laur. Hansen
H. & K. F. Kbhvn.	Kongens Nytorv 6	M.	40	Fuldmægtig A. Nissen
Hørsholm	Hørsholms Hotel	M.	16	Birkefuldm. G. Glarbo
Rønne	Hotel Rønne	Ti.	30	Barber Chr. Madsen

Vejen udenom!

Har De tænkt over, at De løber en Risiko ved til Stadighed at ryge Deres dagligdags Cigar, som jo almindeligvis er ret nikotinfyldt? Efter ansete Lægers samstemmende Udtalelser kan Nikotingiften medføre alvorlige Lidelser, saasom stærk Nervositet og deraf følgende Mangel paa Nattesøvn, svagt Hjerte, Aareforkalkning o. l.

Denne Paamindelse rækker videre end de fleste, aner og tror. Den har Bud til de allerfleste Rygere. Det kan hælde en skøn Dag, som man sidder bedst og ryger, at man pludselig mærker en fremmedartet Fornemmelse: en Spænding, en Trykken, nogen Hjertebanken — det er Budet.

Helt at aflade at ryge vilde vel nok være et føleligt Savn for mange og er maaske heller ikke altid absolut nødvendigt, forudsat der tages fornuftigt Hensyn til Maadehold og Valg af Cigaren. Men her gælder selvfølgelig Lægens Skøn og ikke mit.

For efter Evne at bidrage til at lempe dette Forhold tillader jeg mig at henstille: Vil De skaane Dem og dog have Fornøjelsen af at ryge en — vel at mærke — fortrinlig Cigar, staar den populære **S. H. Puritanos** til Deres øjeblikkelige Raadighed. Koster 10 Kr. pr. 100.

Skriv efter den lille læseværdige Brochure: *Spørg Deres Læge* — den koster ikke noget.

S. H. Puritanos forsendes overalt mod Opkrævning. Faas i Provinsbyerne **kun** hos de respektive Eneforhandlere. I København **kun** hos Hovedforhandleren for Danmark, Sverig og Norge:

Sigvard Hansen,

Skindergade 26, København.

Telefon 2139.

Lukker Kl. 7.

Løsning af Skakopgaven:

- 1) d8L, 2) c3, 3) Lf6, 4) f8L, 5) La3, 6) Lxb2, 7) Kc1, d2±.

Skakklubberne

anbefales mine praktisk indrettede **Partilister** med særlig Kolonne til **Noter**. **Pris:** 100 Stk. Kr. 1,00 — 500 Stk. Kr. 4,00 franko.

Diagrammer til Opgaver og Partistillinger. **Pris:** 100 Stk. Kr. 0,75 — 500 Stk. Kr. 2,50 franko.

Nyt! Skakparti-Noteringsbog, Nyt!

trykt i bekvemt Lommeformat, indeholdende Skemaer til 20 Partier samt særlig Kolonne til **Noter**.

Praktisk for alle! — Uundværlig for enhver Korrespondancespiller!

Pris: 1 Eksemplar 25 Øre — 10 Eksemplarer Kr. 2,00 franko.

Thorvald Riis, Roskilde,

Bogbinderi og Protokolfabrik.

Telf. 338.

Telf. 338.

Aalborg

litografiske Anstalt.

ETIKETTER.

Forretningspapir.

Fine litografiske Arbejder.

G. KUNST.

Overretssagfører.

HORSENS.

Incasso.

De smukkeste og enkleste

SKAKBRIKKER

af danske Skakforeningers kendte Model, fint udførte i Buksbom-Træ, **røde** eller **sorte** og **hvide**, koster for Medlemmer af Skakforeninger Kr. 4,50 pr. Sæt. Skriv til **S. Hemme**, Nygade 6, Købhvn. Telf. 4449.

Skakbrætter i forsk. Størrelser og Udførelser fra Kr. 3,25—5,00.

Ægte Voksdugsbrætter (41 Ctm.) Kr. 1,75 — (47 Ctm.) Kr. 2,00. Af imiteret Voksdug (40 Ctm) 85 Øre.

Før

Skakaftenen drik

DE FORENEDE BRYGGERIER



ÆGTE SKATTEFRI **KRONE PORTER** *er i Besiddelse af udpræget Portersmag.*

ÆGTE SKATTEFRI **KRONE PORTER** *styrkende, nærende og meget velsmagende.*

ÆGTE SKATTEFRI **KRONE PORTER** *ringe Alkoholmængde stort Extraktindhold.*

FORLANG OERFOR ALTID **KRONE PORTER** *absolut den bedste skattefrie Porter!*

Den Træthed,

som paa et givet Tidspunkt i en Match eller et Turneringsparti ofte indfinder sig og forleder Skakspilleren til et Dusintræk i Ste-det for det svært gennemtænkte Gevinsttræk,

overvindes ved

det Phosphor-Glycerinholdige Hjerne- og Nervestyrkningsmiddel, der er af væsentlig samme medicinske S sammensætning som Sa-natogen, men som omtrent købes til den halve Pris, nemlig

„Rosticon“,

der faas paa Apoteker og hos Materialisterne i Pakker à 100 Gr. til 2 Kr. og 250 Gr. til 5 Kr. (hvorimod Sanatogen koster hen-holdsvis Kr. 3,20 og Kr. 7,70).

Hovedoplæg: Trojel & Meyer, Kronprinsensg. 1, Købhvn.