

*Thusem*

# SKAKBLADET

== ORGAN FOR DANSK SKAKUNION ==



Udgaar hver Maaned.  
Bestilles gennem Postvæsenet i  
Danmark, Norge og Sverrig.  
Pris Kr. 1,50 incl. Postp. (For-  
eninger i D. S. U. Kr. 1,06)  
aarlig.

10. Aargang Nr. 3.  
September 1913.



#### Redaktion:

#### Opgaver og Løsninger:

Øjenlæge Niels Høeg,  
Gl. Kongevej 125, København V.

#### Partier m. v.:

Ingeniør Denver,  
Aalborg.

#### Ekspedition:

Telegrafist Kielberg,  
Fredericia.

Reklamationer sker til det  
stedlige Posthus.

# Medicinske Autoriteter

har ved flere Lejligheder fremhævet

## Horsens Maltøl og Maltekstraktøl



VARE-MÆRKE

som det bedste i sin Art.

Faas overalt.

Faas overalt.

### Hvorledes

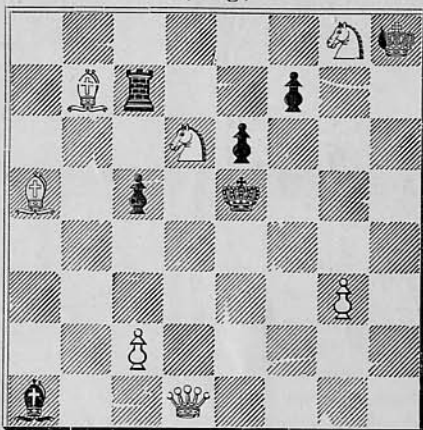


man lærer  
at stenografere.

Brochure herom  
gratis og franko  
fra Toldassistent,  
Stenografilærer

**C. Spangsted,**  
Grenaa.

Johannes Sørensen, Nr. Sundby.  
(Orig.)



Mat i 2 Træk. Løsningen  
findes blandt Annoncerne.

**Fischer  
Jacobsens  
Annonce-  
Bureau**  
modtager  
Annoncer til  
**alle**  
inden- og  
udenlandske  
Blade.

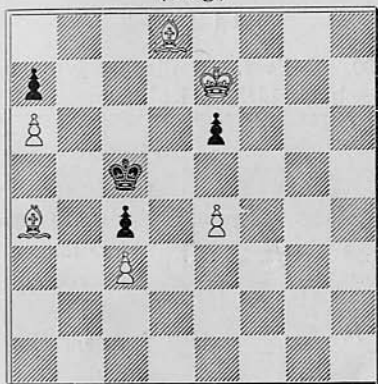
Walkendorfsq. 20  
Tlf. 7230,  
København.

# Aalborg Pilsner

smager bedst.

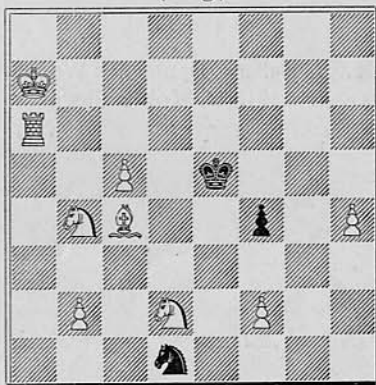
# OPGAVER.

1023. Karl Larsen, Rønne.  
(Orig.)



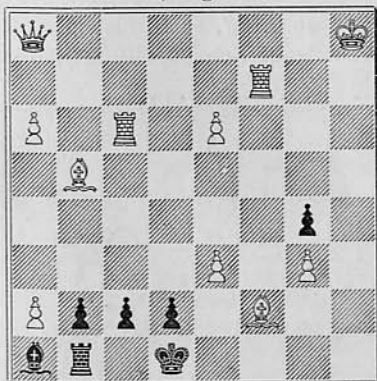
Mat i 5 Træk.

1024. Seehusen, Viborg.  
(Orig.)



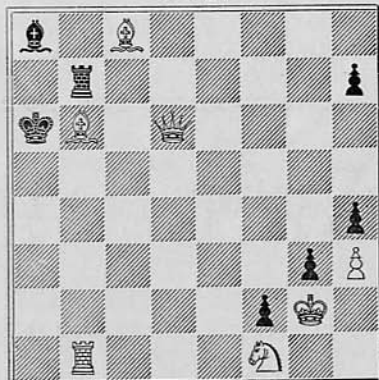
Mat i 3 Træk.

1025. A. V. Knudsen-Buhelt, Randers.  
(Orig.)



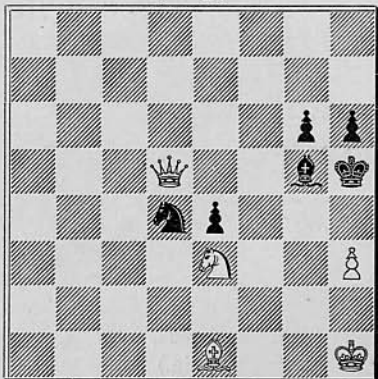
Mat i 3 Træk.

1026. N. P. Madsen, N. Vorupør.  
(Orig.)



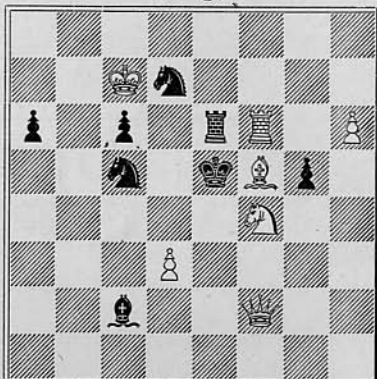
Selvmat i 4 Træk.

1027. J. F. P. Hovgaard, Bramminge.  
(Orig.)



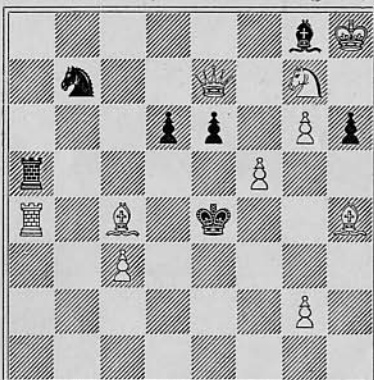
Mat i 2 Træk.

1028. Th. C. Henriksen, Frederiksstad.  
(Orig.)



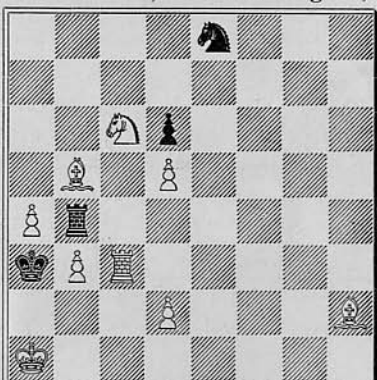
Mat i 2 Træk.

1029. J. Møller. (Deutsches Wochens-  
schach 1913, J. Kohtz tilegnet.)



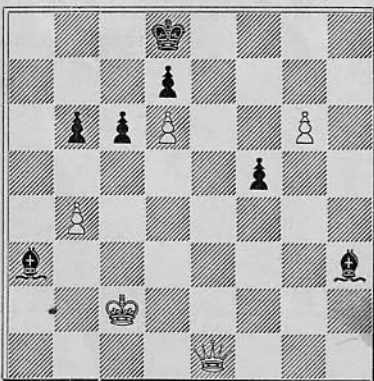
Mat i 4 Træk.

1030. N. Høeg. (Deutsches Wochens-  
schach 1913, J. Kohtz tilegnet.)



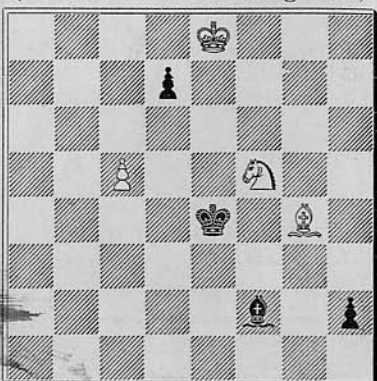
Mat i 4 Træk.

1031. V. Schiffer.  
(Münch. N. Nachr. 1893.)



Mat i 3 Træk.

1032. W. og M. Platoff.  
(Deutsche Schachzeitung 1907.)



Hvid gør Remis.

## Løsninger og Bemærkninger til Opgaverne i Julinumret.

**Nr. 1003 af O. Dehler:** 1) Tf4, Kg8, 2) f7+, Kf8, 3) Tf6, Ke7, 4) f8D+, Kd7, 5) Dg7+. Opgavens Idé er Forførelsen: 1) Kf3, Kg8, 2) Kf4, Kf8!! 3) Kf5, Kf7, 4) Td4, Kf8!! 5) Ke6, Ke8. Som man ser en to Gange gentagen Tempo-Manøvre fra Sorts Side; en Opgave som denne vil kun den, der selv løser den, have Fornøjelse af; den, der uden at se Forførelsen, spiller den ganske jævne Løsning igennem, vil slet ikke se, hvori Opgavens egentlige Finhed stikker; enhver Løser derimod vil sikkert først forsøge Kongetrækkene, og først naar han har set, hvorledes Sort afværger dette Angreb, vil han forsøge andre Veje.

**Nr. 1004 af H. Hansen:** 1) Sf5, Kd5, 2) Ld4, K×S, 3) T×g4. 2) —, Kc4, g3, 3) Sc5. 1) —, K×S, g3, 2) Ld4 og samme Spil. Desværre biløselig ved 1) Ld7 og 1) Lf7.

**Nr. 1005 af J. Jespersen:** 1) Le6, Trusel, 2) Df5+. 1) —, L×L, 2) Sc6+. 1) —, K×L, 2) f7+. 1) —, Kd4, 2) Sc2+.

**Nr. 1006 af K. Dittrich:** 1) Lc6 for at neutralisere Db7!

**Nr. 1007 af J. F. P. Hovgaard:** 1) Lf3, e×L, 2) Lf2. 1) —, e3+, 2) K×d3.

**Nr. 1008 af C. Staugaard:** 1) Td8+, D×T, 2) Se8+, D×S, 3) f×e8S±. 1) Ta8 angives af nogle Løsere ogsaa at føre til Maalet; dette er dog næppe sikkert og i hvert Fald ikke bevist af nogen Løser.

**Nr. 1009 af G. Siegmund:** Mat i 5 Træk ved 1) Se4, T×f3+, 2) Kg1, Tg3+, 3) Kh1, Th3+, 4) L×T. 3) —, Tg1+, 4) K×T.

**Nr. 1010 af C. d'Amelio:** 1) Lg5, Ka2, 2) Lc1, Ka1, 3) Lb2+. 1) —, Ka4, 2) Kb2, K×a5, 3) Ld8+.

**Nr. 1011 af W. v. Holzhausen:** 1) Tg6, 2) D×e6. Mange Forførelser strander paa Sd3 efterfulgt af S×c5.

**Nr. 1012 af Dr. E. Palkoska og F. Kirchner:** 1) Kd8, T×f3(e3), 2) Se3+, L×S, 3) Dc2±. 1) —, Lb6, 2) Dc5+, T×D, 3) Se3±. 1) —, D×f3, 2) Dh4. 1) —, Le5, 2) Dd4. Denne udmærkede Opgave var i biløselig Form indsendt til Skakbladets Turnering, hvor den, om den havde været korrekt, havde været sikker paa at komme blandt de forreste. Dens Idé er den dublerede Skæringspunkt-Manøvre, der er udtrykt i de to første Varianter.

**Løsere:** A. Mathiassen (alle + Bil.), F. Kruse, E. & S. Knudsen, R. Knudsen & Sønner (alle), Th. C. Henriksen (alle ÷ 1003,10), P. Pedersen (alle ÷ 1003,06), V. Jespersen (÷ 1003,04,05), K. Schjørring (1007).

## Opgaver for Begyndere:

Nr. 67 af Z. Mach (Mag. Sakk. 1911): Kg4, Dc3, Lf1, Se2. — Kd1, Le3, Be4. — Mat i 3 Træk.

Nr. 68 af Karl Larsen (Orig.): Kc2, Da7, Ta6, Sd8 og h6, Bc4 og g3. — Ke5, Th4, La3 og g2, Se8, Bd6, e4 og h5. — Mat i 2 Træk.

Løsninger: Nr. 63 af O. Nemo: 1) Da2, d6 (Ke3), 2) Sf2+, Kf3 (Ke3), 3) Td3#. 2) —, Ke5, 3) Te1#. 1) —, f3, 2) Da8+, Ke3 (d5), 3) De8#. 1) —, Kf3, 2) Se5+, Ke4, e3, 3) Te1#. 2) —, Kg3, 3) Dh2#. Den vandrette og lodrette ensdannede Mat i 1. og 2. Variant danner Opgavens Idé.

Nr. 64 af Dr. E. Palkoska: 1) Dg7, Trusel, 2) Tb1#. 1) —, T×b3, 2) Ta2#. 1) —, S×L, 2) Sc2#. 1) —, K×T, 2) D×S#.

Læsere (tillige af 1006 og 1008): Th. Chr. Jensen, K. Jeppesen (÷ 63), Karl Larsen, N. P. Johansen, M. Møller, A. Schreiber (÷ 1008), K. Schjørring (64).

**Opgave-Themaer: Thema III:** Sort L. og sort K. staar saaledes, at L. kan betræde to af K.s Hjørnefelter, og K. har de samme to Felter frie. 4 Varianter fremkommer ved at henholdsvis sort K. og sort L. betræder de to nævnte Hjørnefelter. Themaet fordrer to Træk, men kan godt udføres i flere, enten ved at bygge en indledende Manøvre forud eller ved ikke straks at gøre Mat efter de nævnte Træk. Man bør begynde med Stillingen, som den er, naar Sort skal trække, og saa bagefter tilføje det Træk af Hvid, som kan frembringe Stillingen.

**Thema IV:** En hvid Brik staar paa det Felt, hvor en anden hvid Brik skal anbringes for at muliggøre en følgende Mat. Den første hvide Brik skal flyttes i 1. Træk for at rømme Feltet og kan gaa til flere forskellige Felter; imidlertid er der Fare for en Pat efter Hvids følgende Træk, og den maa derfor vælge et Felt, hvor den stilles i Slag for en sort Bonde, hvorved Patfaren ophæves. Trækkene bliver altsaa i Hovedspillet 1) m—n, x—y, 2) o—m, Bz×n, 3) Mat eller Fortsættelse af Angrebet; og der findes Forførelser efter Formlen 1) m—p, x—y, 2) o—m, Pat. Themaet fordrer mindst 3 Træk, men der kan naturligvis indskydes Træk baade forud, imellem og bagefter. Smukkeste vil det være, om Patfaren er godt skjult, hvad der maaske bedst opnaas ved at indskyde et Træk mellem det nævnte 1) og 2) for at give Sort Lejlighed til at bruge 2 Træk om at frembringe Patstillingen.

Idet jeg takker for de allerede indsendte Besvarelser af Thema I og II og de velvillige Bemærkninger om denne Rubrik, der er kommen fra flere Sider, haaber jeg, at ovenstaaende Themaer maa modtages med Interesse og at navnlig begyndende Opgaveforfattere vil forsøge sig med dem.

**Korrespondance:** F. B. M. (Odense), Th. C. H. (Frederiksstad), A. V. Kn. B. (Randers), J. J. (Holte), J. F. P. H. (Bramminge), K. O. (København):  
Tak for tilsendte Bidrag. *Niels Hoeg.*

## TEORI OG PARTIER.

### Parti Nr. 290.

Spillet i Schweningen Aug. 1913.

Firspringerspil.

Janowski. Yates.

- |            |        |
|------------|--------|
| 1. e2—e4   | e7—e5  |
| 2. Sg1—f3  | Sb8—c6 |
| 3. Sb1—c3  | Sg8—f6 |
| 4. Lf1—b5  | Lf8—b4 |
| 5. 0—0     | 0—0    |
| 6. d2—d3   | d7—d6  |
| 7. Sc3—e2  | Sc6—e7 |
| 8. Sc2—g3  | c7—c6  |
| 9. Lb5—a4  | Se7—g6 |
| 10. d3—d4  | Lc8—e6 |
| 11. La4—b3 | Dd8—c7 |
| 12. Lc1—g5 |        |

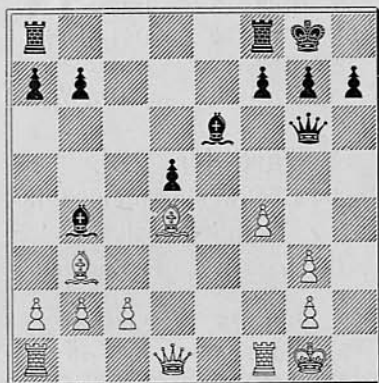
Meningsløst, da Hvid dog ikke vil afbytte paa f6, bedre Le3 eller c3.

- |            |        |
|------------|--------|
| 12. d6—d5  | d6—d5  |
| 13. e4×d5  | c6×d5  |
| 14. d4×e5  | Sf6—e4 |
| 15. Lg5—e3 | Sg6×e5 |
| 16. Sf3×e5 | Se4×g3 |
| 17. h2×g3  | Dc7×e5 |
| 18. Le3—d4 | De5—g5 |
| 19. f2—f4  | Dg5—g6 |

Paa D×g3 følger f5.

(Se Diagrammet.)

- |  |        |
|--|--------|
| 20. Dd1—f3                                 |        |
| Først bør c3 ske for at sikre Trækket Ta1. |        |
| 20. Lc6—g4                                 |        |
| 21. Df3—f2                                 | Ta8—e8 |
| 22. f4—f5                                  | Dg6—h5 |



- |            |         |
|------------|---------|
| 23. Lb3×d5 | Te8—e2  |
| 24. Df2—f4 | Tf8—d8  |
| 25. Ld5—f3 | Lg4×f3  |
| 26. Tf1×f3 | Te2×c2  |
| 27. Ta1—d1 | Lb4—c5  |
| 28. g3—g4  | Dh5—h4  |
| 29. Tf3—d3 | Td8×d4  |
| 30. Td3×d4 | Dh4—d8  |
| 31. Kg1—f1 | Lc5×d4  |
| 32. Td1×d4 | Dd8—e8  |
| 33. Df4—e4 | De8—b5+ |
| 34. Kf1—g1 | Tc2—c8  |
| 35. g4—g5  |         |

Hvorfor b2 ofres kan ikke indses.

- |            |         |
|------------|---------|
| 35. Db5×b2 |         |
| 36. Kg1—h2 | Db2—f2  |
| 37. a2—a4  | g7—g6   |
| 38. f5—f6  | h7—h6   |
| 39. Td4—d7 | Df2—c5  |
| 40. Td7—d5 | Dc5—c7+ |
| 41. Kh2—h3 | h6×g5   |

42. Kh3—g4  
 Eller 42. T×g5, Dc3+.  
 42. Dc7—c1  
 43. g2—g3 Tc8—c4  
 44. Td5—d4 Tc4×d4  
 45. De4×d4 Dc1—c8+  
 46. Kg4—f3

Paa K×g5 følger Df5+ og Dh5±.

46. g5—g4+  
 47. Kf3—e3 b7—b6  
 48. Ke3—d2 Dc8—c7  
 49. Dd4—f2 Dc7—d7+  
 50. Kd2—c3 Dd7×a4  
 51. Kc3—b2 Da4—b4+  
 52. Kb2—c2 Db4—c5+  
 Opgivet. (D. Woch.)

### Parti Nr. 291.

Spillet i Schweningen Juli 1913.

Firspringerspil.

Ed. Lasker. F. Englund.

1. e2—e4 e7—e5  
 2. Sg1—f3 Sb8—c6  
 3. Sb1—c3 Sg8—f6  
 4. Lf1—b5 Sc6—d4  
 5. Sf3×e5

Vel den stærkeste Fortsættelse, hverken 5. La4 eller 5. Lc4 opvejer det kraftige Springertræk. I Partiet Spielmann-Rubinstein, San Sebastian 1912, skete 5 Lc4, Lc5 6. S×e5, De7 7. Sf3, d5 8. S×d4, d×c 9. Sf3, S×e4 10. 0—0, 0—0 11. d4, c×d 12. c×d, S×c3 13. b×c, Lg4 og Sorts to Løbere giver ham overlegent Spil.

5. Dd8—e7

6. Se5—f3 Sf6×e4

Der er Muligheder ved 6 . . . , S×b5 7. S×b5, D×e4+ 8. De2, D×e2+ 9. K×e2, Sd5! (Kd8 10. Sg4) 10. c4, a6 o. s. v.

7. 0—0 Se4×c3

8. d2×c3 Sd4×f3+

9. Dd1×f3 De7—c5

Paa Dd8 følger 10. Lc4. Ogsaa ved Df6 10. Te1+, Le7 11. De2 faar Hvid det bedste Spil.

10. Tf1—e1+ Lf8—e7

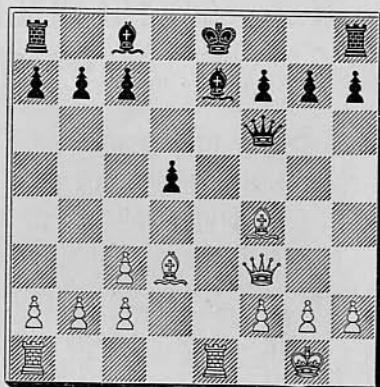
11. Ld5—d3 d7—d5

0—0 strander paa De4.

12. Lc1—e3 Dc5—d6

13. Le3—f4 Dd6—f6

Sort tilbyder en Bonde (c7) for at fremtvinge Dronningafbytning.



14. Df3×d5!

En smuk Kombination og dertil den rigtige Fortsættelse.

14. c7—c6

Paa 14 . . . , D×f4 sker 15. Lb5+, Kf8 16. Dd8+! L×d8 17. T×e8± 15 . . . , c6 16. L×c6+, b×c 17. D×c6+, Kf8 18. D×a8, Dc7 19. Te3 o. s. v.

15. Dd5—e4 Lc8—e6

16. Te1—e3 Le7—c5

17. Lf4—e5 Df6—h6

18. Te3—g3 Lc5—f8

19. Ta1—d1 0—0—0?

20. De4×c6+ b7×c6

21. La3—a6± (D. Sch.)

### Parti Nr. 292.

Spillet i Schweningen Juli 1913.

Dronningbonde mod Kongebonde.

Ed. Lasker. Mieses.

1. e2—e4 d7—d5

2. e4×d5 Sg8—f6

Forsvareren har ingen Tillid til det sædvanlige Svar D×d5.



3. d2-d4 Dd8×d5

4. Sb1-c3 Dd5-a5

5. Sg1-f3 Lc8-f5

Bedre er vel Lg4 6. Le2, L×f3 7.  
L×f3, c6 8. 0-0, e6 med Le7 og  
0-0.

6. Sf3-e5 Sf6-e4?

For tidligt; for lidt Udvikling.

7. Dd1-f3! Se4-d6

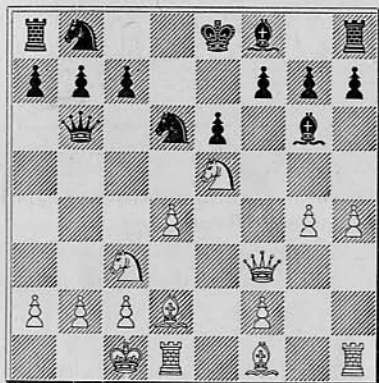
Hvis S×c3, saa 8. D×f5 med  
Truslerne Dc8± og D×f7+.

8. Lc1-d2 e7-e6  
for at hindre Sd5.

9. g2-g4 Lf5-g6

10. h2-h4 Da5-b6

11. 0-0-0



11. f7-f6

Paa 11 . . ., D×d4 12. Lf4, Dc5 13.  
h5, f6 14. h×g, f×e 15. T×h7, Tg8  
16. Lg5, ↵ 17. T×d6 o. s. v. eller  
11 . . ., Sc6 12. S×c6, D×c6 13.  
D×c6+, b×c 14. Lg2! og h5, men  
ogsaa efter det valgte Træk faar  
Hvid et uimodstaaeligt Angreb.

12. Se5×g6 h7×g6

13. Lf1-d3 Db6×d4

Hvis Kf7, saa 14. h5.

14. Ld3×g6+ Ke8-d7

15. Ld2-e3 Dd4-b4

16. a2-a3 Db4-c4

17. Df3×b7 Dc4-c6

18. Lg6-e4 opgivet.

(D. Sch.)

## Parti Nr. 293.

Spillet i Schweningen Juli 1913.

## Russisk Parti.

A. Olland.

1. e2-e4

2. Sg1-f3

3. Sf3×e5

4. Se5-f3

5. d2-d4

6. Lf1-d3

7. 0-0

8. c2-c4

9. c4×d5

10. Sb1-c3

11. Ld3-e4

12. Dd1-b3!

A. Speyer.

e7-e5

Sg8-f6

d7-d6

Sf6×e4

d6-d5

Lc8-g4

Lf8-e7

0-0

Se4-f6

Sf6×d5

c7-c6

Hertil er Partiet identisk med et  
mellem Schlechter-Forgacs, Ham-  
burg 1910, med Fortsættelse 12 . . .,  
Sb6 13. Te1 med godt Spil.

12. Sd5×c3

13. b2×c3 Dd8-c7

Hvis Db6, saa 14. Dc2 og Tb1.

14. Ta1-b1 b7-b6

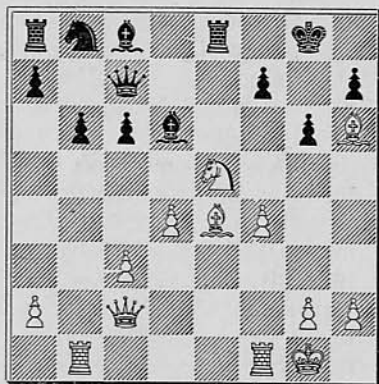
15. Sf3-e5 Lg4-c8

16. Db3-c2 g7-g6

Tvungent, ikke bedre er h6 17.  
De2 og Dh5. Fejlt er f5 mod Db3+.

17. Lc1-h6 Tf8-e8

18. f2-f4! Le7-d6



19. f4-f5!

Herimod findes intet Forsvar.

Forsøger Sort ved f6 og g5 at lukke g-Linien, saa Db3+. Nu truer f×g og Tf7.

- |     |               |
|-----|---------------|
| 19. | Ld6×e5        |
| 20. | d4×e5 Dc7×e5  |
| 21. | f5×g6 h7×g6   |
| 22. | Le4×g6 Lc8-e6 |

Paa f×g 23. D×g6+, Kh8 24. Lg7+! o. s. v.

- |     |        |          |
|-----|--------|----------|
| 23. | Tb1-e1 | De5-c5+  |
| 24. | Kg1-h1 | opgivet. |

(D. Sch.)

## Parti Nr. 294.

Nordisk Gambit.

F. Englund. D. Janowski.

- |    |       |       |
|----|-------|-------|
| 1. | e2-e4 | e7-e5 |
| 2. | d2-d4 | e5×d4 |
| 3. | c2-c3 | d4-d3 |

Et af de bedste Forsvar.

- |    |        |        |
|----|--------|--------|
| 4. | Sg1-f3 | Lf8-c5 |
| 5. | Lc1-g5 | Sg8-f5 |
| 6. | Lf1×d3 |        |

Paa 6. e5 følger L×f2+ 7. K×f2, Se4+ med S×g5.

- |     |               |
|-----|---------------|
| 6.  | d7-d6         |
| 7.  | Sb1-d2 Sb8-c6 |
| 8.  | b2-b4 Lc5-b6  |
| 9.  | a2-a4 a7-a6   |
| 10. | Sd2-c4 Lc8-g4 |

Sort ser gerne en Afbytning, hvorved han faar c-Linien fri.

- |     |        |       |
|-----|--------|-------|
| 11. | Sc4×b6 | c7×b6 |
| 12. | Ld3-e2 | h7-h6 |
| 13. | Lg5×f6 |       |

Hvis Lh4, saa g5 med S×e4.

- |     |            |
|-----|------------|
| 13. | Dd8×f6     |
| 14. | Ta1-c1 0-0 |
| 15. | 0-0 Tf8-e8 |
| 16. | Dd1-d5     |

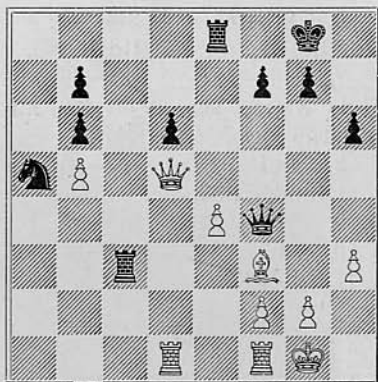
Eller 16. Ld3, a5 17. b5, Se5 o. s. v.

- |     |               |
|-----|---------------|
| 16. | Df6-f4!       |
| 17. | b4-b5 a6×b5   |
| 18. | a4×b5 Sc6-a5  |
| 19. | Tc1-e1 Ta8-c8 |

19... , T×e4 var af Hensyn til

20. g3, Df5 21. D×f5, L×f5 22. Sd4 mindre godt.

- |     |        |        |
|-----|--------|--------|
| 20. | h2-h3  | Lg4×f3 |
| 21. | Le2×f3 | Tc8×c3 |
| 22. | Tc1-d1 |        |



- |     |               |
|-----|---------------|
| 22. | Te8-e5?       |
| 23. | Dd5×d6 Tc3×f3 |
| 24. | Dd6×b6        |

Paa 24. g×f følger ♠ i 3 Træk.

- |     |        |
|-----|--------|
| 24. | Tf3×h3 |
|-----|--------|

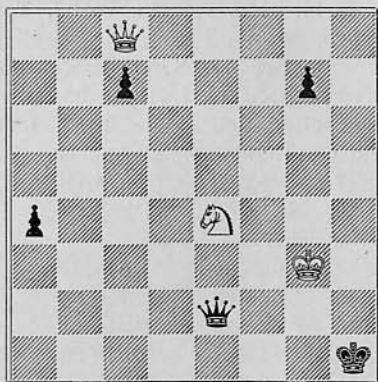
Opgivet.

(D. Sch.)

## Slutspil Nr. 59.

Af H. Rinck.

(Deutsche Schachzeitung 1396.)



Hvid trækker og vinder.

## Dansk Skakunions Delegeretmøde i Fredericia den 21. Septbr. 1913.

Formanden, Adjunkt Thoresen, aabnede Mødet med et velkommen til det 10. Delegeretmøde.

Der var mødt 16 Delegerede.

Overretssagfører Vandborg, Fredericia, valgtes til Dirigent.

Formanden meddelte under Aarsberetningen, at Foreningen begyndte som »Jydsk Skakunion« med 5 Foreninger og 125 Medlemmer; i de sidste Aar har Medlemsantallet svinget om ca. 900. Det bør noteres med særlig Glæde, at den ny store københavnske Skakklub Caïssa er indmeldt i Unionen. Formanden anbefalede at danne en Dameklub i København, Betingelserne herfor maatte sikkert være til Stede.

Aarhus tilbyder at afholde Bededagskampen for 1914 og anbefaler, at der ogsaa udskrives en Mesterklasse for de 5 Unionsmestre, Dr. Krause og Alb. Nielsen.

Delegeretmødet sluttede sig til Bestyrelsens Forslag om med Tak at modtage Aarhus' Tilbud.

Ugebladet Verden og Vi har aabnet en Skakspalte; den redigeres fra Caïssa.

Lærer Langvad anbefalede Bestyrelsen at lade Dagbladene tilflyde skaklige Meddelelser i videst Omfang for at vedligeholde Interessen for Unionens Virksomhed, og berørte det formaalstjenlige i, at Skakbladet altid bragte Referat fra Delegeretmødet.

Formanden svarede imødekommende.

Kassereren, Telegrafist Kielberg, oplæste Regnskaberne for Unionen og Skakbladet, der — medregnet Restancerne — viste Overskud. Regnskaberne godkendtes.

Til Bestyrelsen genvælgtes Adjunkt Thoresen, Stadslæge Thal Jantzen, Bogbinder Riis og Ingeniør Denver. Telegrafist Kielberg udtraadte og det overlodes Bestyrelsen selv at finde og supplere sig med en ny Kasserer.

Delegeretmødet holdes næste Aar i København.

Ingeniør Hannemann talte til Slut for, at man maatte høre noget hyppigere fra Kresformændene og Kresbestyrelserne, at man fik Skakbladet noget mere præcist, f. Eks. den første Dag i den Maaned hvorpaa det lyder, eventuelt ved at lade udkomme et Dobbeltnummer, og at der som Præmier uddeles Sølvpræmier i Stedet for Penge. En Samling af slige Bægre etc. vilde dels pynte op i Hjemmene, dels være Besidderen kære Erindringer om tidligere Kampe og vilde endelig vække Interessen for Skak hos Besøgende.

Formanden forsvarede Kresformændene; det var virkelig et betydeligt Arbejde, der var gjort ved de store Skjoldkampe.

Inspektør Kruse anbefalede ogsaa Sølvpræmier.

Lærer Langvad bad erindre, at der i Middelfart i Fjor blev ud-

talt Ønsket om, at man skulde møde med et mindre Procenttal end ved første Omgang.

Spørgsmaalene om Sølvpæmierne og en Reform af Skakbladet vil Bestyrelsen arbejde paa at løse tilfredsstillende.

Formanden takkede under Forsamlingens Tilslutning den afgaaede Kasserer, Telegrafist Kielberg, for hans 2-aarige store Arbejde.

Ved det paafølgende Festmaaltid mindedes Formanden 2 af dets Stiftere, nemlig Kaptajn Kjærulff og Brygmester Holm, og beklagede, at de ikke var til Stede ved Fødselsdagen. Han takkede dernæst med en Skaal Fredericia Skakforening for Gæstfriheden.

Telegrafist Kielberg takkede herfor med en Skaal for Bestyrelsen og navnlig den energiske og udholdende Formand.



MEDDELELSER.

**Slagelse Skakklub.** Onsdag den 3. September afholdtes den aarlige Generalforsamling. Efter at Skomager Jensen var valgt til Dirigent, aflagde Formanden, cand. pharm. Müller, Beretning. Den forløbne Sæson maatte betragtes som god; Medlemsantallet var steget og Spilleaftenerne havde været godt besøgt. Den paabegyndte Turnering var ikke bleven fuldført. Bestyrelsen havde bestemt, at der skulde afsluttes til Nytaar; ved Præmieuddelingen vilde der blive taget Hensyn til Antallet af de spillede Partier. Sæsonens Hovedbegivenhed var jo Enkeltmandsturneringen. Fire af Klubbens Medlemmer havde deltaget og alle klaret sig rigtig godt; Uhrmager Lyngholm udmærket, idet han havde faaet 1. Præmie i II Kl. og tilstrækkelig Kvotient til Oprykning i I Kl. Særlig Omtale fik Kbmd. Kier, Aarhus, der som bekendt vandt alle sine Partier. Klubben har deltaget i tre Kampe og vundet i dem alle, nemlig mod Roskilde, Skelskør og Næstved. Endelig havde Bogbinder Riis, Roskilde, spillet Simultan. Efter at det reviderede Regnskab var godkendt, genvalgtes Bestyrelsen (Formanden, Fabrikant Albrecht og Uhrmager Lyngholm) og Revisoren, Bankkasserer Møller.

**Dr. Em. Lasker og Rubinstein** er nu blevne enige om Betingelserne for en Kamp om Verdensmesterskabstitlen:

1. Matchen bliver paa 10 Partier.
2. Sejrherr er den, der opnaar højst Points.
3. Sejrherrrens Pris er Verdensmestertitlen.
4. Bliver Kampen uafgjort, er Lasker vedvarende Indehaver af denne.
5. Der gøres 30 Træk i 2 Timer; opsparet Tid kommer senere Spilleren tilgode.
6. Der spilles højst 5 Dage om Ugen.

7. Spilletiden er fra Kl. 3—7 Eftm.
8. Matchen skal senest paabegyndes i April eller Oktober 1914 og da uden Afbrydelse føres til Ende.
9. Under Rejse fra en Klub til en anden udsættes Spillet 2 eller 3 Dage.
10. Hver Spiller har Ret til 3 Gange at tage en Fridag, men skal senest samme Dags Middag underrette Modstanderen og Turneringslederen derom.

Spillereglerne er de sædvanlige, men der er yderligere truffen følgende Aftale:

1. Dr. Lasker skal varetage begge Spillernes Interesse under Forhandlingerne med de Klubber, som ønsker Partierne spillede i deres Lokaler.
2. Matchen skal finde Sted alene i Evropa.
3. De Byer, hvori Partierne blive spillede, samt den Rækkefølge, hvori Besøgene ordnes, skal bekendtgøres saa tidligt som muligt og senest 3 Maaneder før Matchens Begyndelse.
4. Der skal udgives en Matchbog, indeholdende en Beskrivelse af Kampen og samtlige Partier med Anmærkninger af begge Spillerne.
5. Bogen udbydes i Subskription og kan kun købes paa denne Maade. Den udgives paa Russisk og Tysk, men ogsaa paa ethvert andet Sprog, naar mindst 100 Aftagere ønske det.
6. Prisen er mindst 20 Mark.
7. Pengene for Matchbogen gaar til en Præmiefond, og naar denne Fond er naaet 10,000 Mark, skal Matchen finde Sted.
8. Vinderen af et Parti faar udbetalt 500 Mark.
9. Alle Penge, der indgaar fra Tilskuere, og Overskuddet fra Præmiefonden (altsaa Restbeløbet fra Præmier og Trykningsudgifter etc.) deles ligeligt mellem de 2 Spillere.
10. Retten til Offentliggørelse af Partierne tilkommer alene Dr. Em. Lasker.
11. Er fornævnte Overskud mere end 10,000 Mark, henlægges det overskydende til en Fond for Oprettelse af en international Skakunion, der skal overtage Ledelsen af større Kampe mellem Lande, Byer etc.
12. Begge Spillerne er forpligtede til at gennemføre Matchen, naar ikke Sygdom hindrer dem deri. Hr. Rubinstein er endelig forpligtet til, ikke alene hvis han vinder Matchen, men ogsaa hvis Dr. Em. Lasker af andre Grunde overgiver ham Verdensmestertitlen, at holde denne højt i Ære.

Det bliver interessant at se, om der findes 500 Mennesker, der vil ofre hver 20 Mark.

# Dansk Skakunion.

## BESTYRELSEN:

Formand: Adjunkt *V. Thoresen*, Randers. Sekretær: Stadslæge *Thal Jantzen*, Odense. Kasserer: —. Bogbinder *Thorvald Riis*, Roskilde.  
Ingeniør *H. Denver*, Aalborg.

## Foreninger under Unionen.

### 1. Kreds. Kredsformand Oberstløjtnant Tjeld, Aalborg.

Forening	Mødested	Mødedag	Medl.	Formand
Aalborg	Klubben og Royal	To. & Ti.	53	Direktør Carstens
Arden	Gæstgivergaarden	O.	12	Bogholder Hofmann
Frederikshavn	Hoffmanns Hotel	M.	12	S. Th. Hansen
Hjørring	Hotel Bristol	M.	10	Købm. H. Mikkelsen
Hobro	Grand Hotel	M.	18	Købmand Thomsen
Randers	Haandværkerf.	O. & S.	41	Adjunkt V. Thoresen

### 2. Kreds. Kredsformand Tandlæge Thaarup, Viborg.

Herning	Højskolehjemmet	Ti.	5	Lærer Markussen
Holstebro	Afholdshotellet	M.	28	Amtsvejspektør Ellert
Lemvig	Teknisk Skole	O.	28	Postekspedient H. Berg
Thisted	Hotel Phønix	O.	15	Lærer Thygesen
Ulfborg	Jernbanehotellet	T.	11	Købm. K. A. Svanholm
Vemb	Gæstgivergaarden	M.	16	Lærer S. Petersen

### 3. Kreds. Kredsformand Uhrmager Savstrup, Aarhus.

Aarhus	Frslgsh., Amalieg.	Ti. & S.	34	Urmager Savstrup
Brædstrup	Afholdshotellet	Ti.	9	Proprietær J. C. Lassen
Grenaa	Hotel Dagmar	T.	19	Trafikassistent L. Andersen
Hadsten	Afholdshotellet	Ti.	5	Skolebest. J. K. Hansen
Horsens	Hotel Skandinav.	M.	36	Overretssagfører Kunst

### 4. Kreds. Kredsformand Læge Trolle, Middelfart.

Bogense	Haandværkerf.	F.	12	Drejer Vilh. Schøne
Esbjerg	Hotel Royal	Ti.	22	Lærer V. Langvad
Fredericia	Hotel Victoria	O. & S.	14	Telegrafist Kielberg
Middelfart	Behrendts Hotel	T.	20	Læge Trolle
Odense	Læseforeningen	M., T. & S.	33	Stadslæge Thal Jantzen
Svendborg	Borgerforeningen	Ti.	15	Gasværksbest. Knudsen

### 5. Kreds. Kredsformand Lærer V. Thiesen, Roskilde.

Køge	Hotel Prinsen	Ti.	20	Sp.-Bogholder Heger
Maribo	Haandværkerf.	M.	14	P. Hansen
Nakskov	— Harmonien	F.	17	Dr. Kjerulf Lassen
Næstved	— Viinhuset	M.	21	Redaktionssekr. Nøhr
Nykøbing F.	Industriforen.	F.	33	Overretssagf. F. Tauber
Roskilde	Hotel Prinsen	Ti.	20	Bogb. Thorvald Riis
Skelskør	Haandværkerf.	M.	10	Lærer Islev
Slagelse	Industribyg.	O.	25	cand. pharm. A. Müller
Taastrup	Taastrup Nykro	To.	10	Politibetjent Markø

### 6. Kreds. Kredsformand Annonceekspeditor Fischer Jacobsen, København.

Arb. Læseselsk.	Nansensgade 75	Ti. & L.	20	Kasserer N. P. Larssen
Caissa, Kbhvn.	Bispegaarden	Ti.		Cand. jur. L. Hald
Frederikssund	Hotel Isefjord	O.	14	Fabrikant S. A. Hansen
Helsingør			15	Dr. phil. Cortsen
Hillerød	— Kronprinsen	T.	14	Redaktør Laur. Hansen
H. & K. F. Kbhvn.	Kongens Nytorv 6	M.	50	Fischer Jacobsen
Hørsholm	Hørsholms Hotel	M.	16	Birkefuldm. G. Glarbo
Rønne	Hotel Rønne	Ti.	30	Barber Chr. Madsen

# Vejen udenom!

Har De tænkt over, at De løber en Risiko ved til Stadighed at ryge Deres dagligdags Cigar, som jo almindeligvis er ret nikotinfyldt? Efter ansete Lægers samstemmende Udtalelser kan Nikotingiften medføre alvorlige Lidelser, saasom stærk Nervositet og deraf følgende Mangel paa Nattesøvn, svagt Hjerte, Aareforkalkning o. l.

Denne Paamindelse rækker videre end de fleste aner og tror. Den har Bud til de allerfleste Rygere. Det kan hændes en skøn Dag, som man sidder bedst og ryger, at man pludselig mærker en fremmedartet Fornemmelse: en Spænding, en Trykken, nogen Hjertebanken — det er Budet.

Helt at aflade at ryge vilde vel nok være et føleligt Savn for mange og er maaske heller ikke altid absolut nødvendigt, forudsat der tages fornuftigt Hensyn til Maadehold og Valg af Cigaren. Men her gælder selvfølgelig Lægens Skøn og ikke mit.

For efter Ævne at bidrage til at lempe dette Forhold tillader jeg mig at henstille: Vil De skaane Dem og dog have Fornøjelsen af at ryge en — vel at mærke — fortrinlig Cigar, staar den populære **S. H. Puritanos** til Deres øjeblikkelige Raadighed. Koster 10 Kr. pr. 100.

Skriv efter den lille læseværdige Brochure: *Spørg Deres Læge* — den koster ikke noget.

*S. H. Puritanos* forsendes overalt mod Opkrævning. Faas i Provinsbyerne **kun** hos de respektive Eneforhandlere. I København **kun** hos Hovedforhandleren for Danmark, Sverige og Norge:

**Sigvard Hansen,**

Skindergade 26, København.

Telefon 2139.

Lukker Kl. 7.

Løsning af Skakopgaven:

1) La5—d2.

## Skakklubberne

anbefales mine praktisk indrettede **Partillister** med særlig Kolonne til **Noter**. Pris: 100 Stk. Kr. 1,00 — 500 Stk. Kr. 4,00 franko.

**Diagrammer** til Opgaver og Partistillinger. Pris: 100 Stk. Kr. 0,75 — 500 Stk. Kr. 2,50 franko.

**Nyt! Skakparti-Noteringsbog, Nyt!** trykt i bekvemt Lommeformat, indeholdende Skemaer til 20 Partier samt særlig Kolonne til **Noter**.

**Praktisk for alle! — Uundværlig for enhver Korrespondancespiller!**

Pris: 1 Eksemplar 25 Øre — 10 Eksemplarer Kr. 2,00 franko.

**Thorvald Riis, Roskilde,**

Bogbinderi og Protokolfabrik.

Telf. 338.

Telf. 338.

Aalborg

litografiske Anstalt.

ETIKETTER.

Forretningspapir.

Fine litografiske Arbejder.

G. KUNST.

Overretssagfører.

HORSENS.

Incasso.

De smukkeste og enkleste

**SKAKBRIKKER**

af danske Skakforeningers kendte Model, fint udførte i Buksbom-Træ, røde eller sorte og hvide, koster for Medlemmer af Skakforeninger Kr. 4,50 pr. Sæt. Skriv til **S. Hemme**, Nygade 6, Købhvn. Telf. 4449.

**Skakbrætter** i forsk. Størrelser og Udførelser fra Kr. 3,25—5,00.

**Ægte Voksdugsbrætter** (41 Ctm.) Kr. 1,75 — (47 Ctm.) Kr. 2,00. Af imitere Voksdug (40 Ctm) 85 Øre.

Før

# Skakaftenen

drik

## DE FORENEDE BRYGGERIERE



ÆGTE SKATTEFRI **KRONE PORTER** *er i Besiddelse af udpræget Sortersmag*

ÆGTE SKATTEFRI **KRONE PORTER** *styrkende, nærende og meget velsmagende.*

ÆGTE SKATTEFRI **KRONE PORTER** *ringe Alkoholmængde stort Extraktindhold*

FØRLANG DERFOR ALTID **KRONE PORTER** *absolut den bedste skattefri Sorter!*

## Den Træthed,

som paa et givet Tidspunkt i en Match eller et Turneringsparti ofte indfinder sig og forleder Skakspilleren til et Dusintræk i Ste-det for det svært gennemtænkte Gevinstræk,

## overvindes ved

det Phosphor-Glycerinholdige Hjerne- og Nervestyrkningsmiddel, der er af væsentlig samme medicinske Sammensætning som Sanatogen, men som omtrent købes til den halve Pris, nemlig

## „Rosticon“,

der faas paa Apoteker og hos Materialisterne i Pakker à 100 Gr. til 2 Kr. og 250 Gr. til 5 Kr. (hvorimod Sanatogen koster henholdsvis Kr. 3,20 og Kr. 7,70).

**Hovedoplæg: Trojel & Meyer, Kronprinsensg. 1, Købhvn.**