

SKAKBLADET

== ORGAN FOR DANSK SKAKUNION ==



Udgaar hver Maaned.
Bestilles gennem Postvæsenet i
Danmark, Norge og Sverrig.
Pris Kr. 1,50 incl. Postp. (For-
eninger i D. S. U. Kr. 1,06)
aarlig.

9. Aargang Nr. 12.

Juni 1913.



Redaktion:

Opgaver og Lesninger:

Øjenlæge Niels Høeg,
Gl. Kongevej 125, København V.

Partier m. v.:

Ingeniør Denver,
Aalborg.

Ekspedition:

Telegrafist Kielberg,
Fredericia.

Reklamationer sker til det
stedlige Posthus.

Medicinske Autoriteter

har ved flere Lejligheder frømhævet

Horsens Maltøl og Maltekstraktøl



som det bedste i sin Art.

Faas overalt.

Faas overalt.

Hvorledes

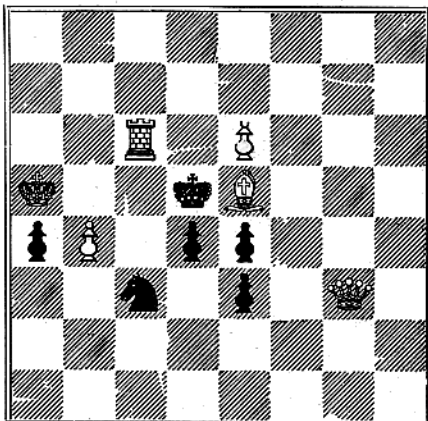


man lærer
at stenografere.

Brochure herom
gratis og franko
fra Toldassistent,
Stenografilærer

C. Spangsted,
Grenaa.

N. Høeg.
(Norsk Skakblad 1908.)



Mat i 2 Træk. Løsningen
findes blandt Annoncerne.

**Fischer
Jacobsens
Annonce-
Bureau**

modtager
Annoncer til
alle
inden- og
udenlandske
Blade.

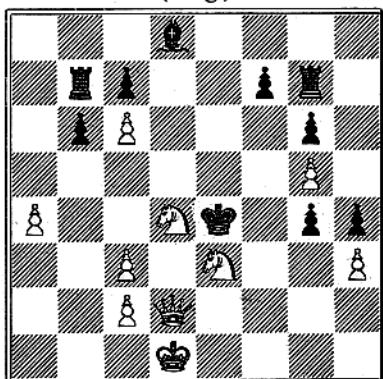
Walkendorfsq. 20
Tlf. 7230,
København.

Aalborg Pilsner

smager bedst.

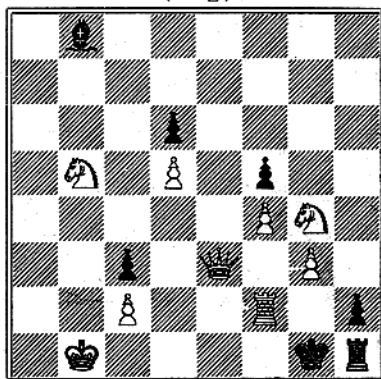
OPGAVER.

993. A. Munck, Skovshøjrup.
(Orig.)



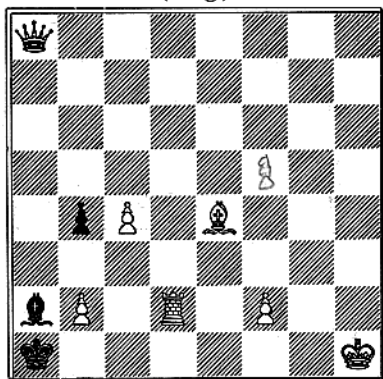
Mat i 3 Træk.

994. J. Jespersen, Holte.
(Orig.)



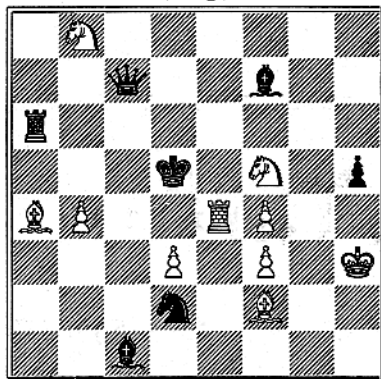
Selvmat i 3 Træk.

995. Karl Larsen, Rønne.
(Orig.)



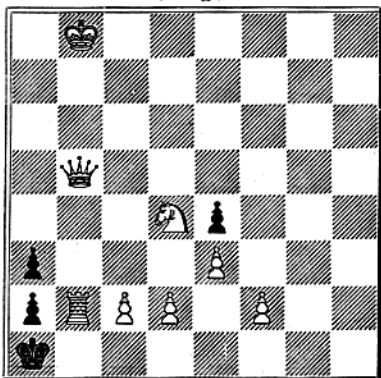
Mat i 3 Træk.

996. Chr. Petersen, Aalborg.
(Orig.)

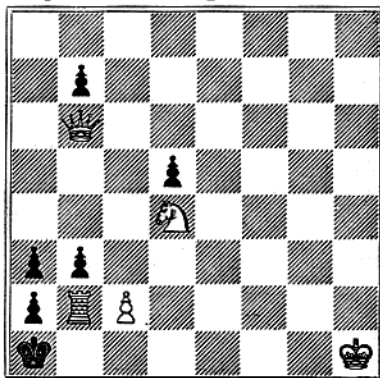


Mat i 2 Træk.

997. J. F. P. Hovgaard, Bramminge. (Orig.) 998. J. F. P. Hovgaard, Bramminge. (Orig.)
 Similes sed non æquales.

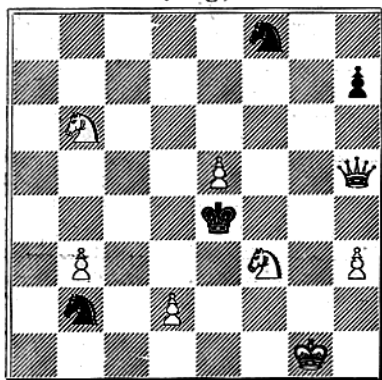


Mat i 3 Træk.



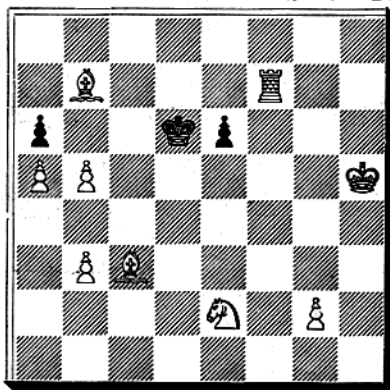
Mat i 3 Træk.

999. Karl Larsen, Rønne. (Orig.)



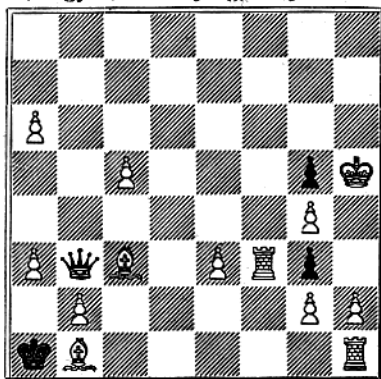
Mat i 3 Træk.

1000. Seehusen, Viborg. (Orig.)



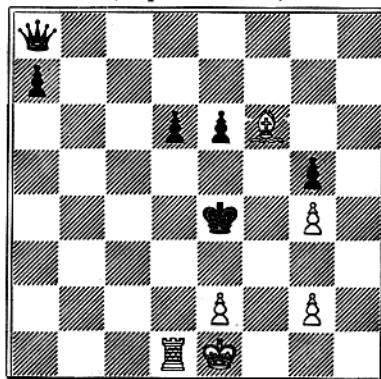
Mat i 3 Træk.

1001. N. Hoeg. (Magyar, Sakkugsag, Maj 1913.)



Mat i 4 Træk.

1002. H. Rinck. (Reproduktion.)



Hvid vinder.

Som Konkurrenter om Pladsen som Nr. 1000 var der indsendt 9 Opgaver af 4 Forfattere; af dem er de 6 aftrykt som Nr. 995—1000. Valget var ret svært, da der ikke var stor Forskel paa Opgavernes Værdi. Den valgte Opgave forekommer mig dog i sit Hovedspil at rumme en Pointe, der er forholdsvist lidet udnyttet og derfor virker med større Friskhed; imidlertid er ogsaa de øvrige Opgaver smukt byggede Arbejder, men synes mig i højere Grad at træde kendte Veje, uden i andre Retninger at hæve sig over Nr. 1000.

Løsninger og Bemærkninger til Opgaverne i Aprilnumret.

Nr. 973 af H. Hansen (med sort Bg7 for at undgaa Biløsningen 1) K×h6): 1) Lb4, Ke5, 2) Le1, Kd5, 3) Lh4, Ke5, 4) Sc3, Kd6, 5) Ld8. En lang Løbermarch.

Nr. 974 af J. Jespersen: 1) Kc6, Tc1+, 2) Sc5+, T×S, 3) K×T. 1) —, Tg6+, 2) Kc5, Tc6+, 3) K×T. 2) —, Tg5+, 3) h×T. At »lege med Skakfaren« er en af Jespersens Specialer; i denne som i flere af hans bedste Opgaver udsætter hans hvide Majestæt sig i høj Grad for Kugleregnen.

Nr. 975 af A. Munck: 1) Lg7, Tf6, 2) Te6! Træktvang: Tf6—, 3) Lb2≠. 1) —, Tb3, b4, 2) Lh6+. 1) —, Td6, 2) Lb2+. En udmærket Idé-Opgave. Løberen maa angribe h6 (ikke e3 eller f4), for at bringe sort T. under Træktvang. Derved fremkaldes det »kritiske« Træk af sort T. til f6, efterfulgt af Spærretrækket af det hvide Taarn til e6, der hindrer det sorte i at gaa tilbage for at spærre d-Linien. Det hvide Spærretræk, der følger samme Bane som det forudgaaende sorte Træk, faar derved Karakter af et Anti-Baningsstræk, d: modsat i Retning og Virkning af de kendte Baningsstræk, og derfor naturligvis udført for at spærre Vej for Fjenden, medens Baningsstrækket udføres for at bane Vej for en Kampfælle.

Nr. 976 af Karl Larsen (med hvid Dh5 i Stedet for f6 for at undgaa Biløsningen 1) De6+): 1) Dg6, Trusel, Dc2, 2) De4+. 1) —, f×D, 2) Kg4+. 1) —, Le2, 2) K×Te2+. 1) —, S×T, 2) D×f7+. 1) —, f5, 2) De6+. En udmærket god Opgave.

Nr. 977 af Hannemann: 1) Se5, Trusel, 2) Sd7. 1) —, Sc5, f6, 2) Sc4. — Kunde Hvid undlade at trække, vilde der være Mat i 2det Træk. Men denne 2 Træks-Træktvangsposition maa forvandles til en Truselposition, der først fører til Mat i 3die Træk.

Nr. 978 af V. Jespersen og O. Haagensen: 1) Kg4, f5+, 2) Kf4. 1) —, f×S, 2) L×g7+. Ogsaa i Haarby »leges med Skakfaren« om end i mindre Udstrækning end i Holte. Man bemærke Forsvarstrækket e1S mod 1) Kg2 og mod 2) Kf3.

Nr. 979 af K. Traxler: 1) Da8, Trusel, 2) De4+, S×D, 3) S×f3+. 1) —, Lc4, 2) D×a3, Kd5, 3) Dc5+. 2) —, —, 3) Db2 ell. e3+. 1) —, Kd3, 2) Sf4+, Kd4, 3) De4+. 1) —, Lh6, 2) Dh8+, Lg7, 3) D×L+. 1) —, Sc4, 2)

$D \times f3$, $Sd2$, 3) $Dc3$ ell. $e3+$. 1) —, $d5$, $Ld5$, $Le5$, 2) $Da7+$ etc. En vanskelig og smuk Opgave i bøhmisk Stil med Dronningeofre. 1) $Dg4+$ strander paa $Kd3$, 2) $Sf4+$, $Kd4$, 3) $Se2+$, $Kd5$!

Nr. 980 af J. Pospisil: 1) $Dg6$, Trusel, 2) $c4+$. 1) —, $Tf5$, 2) $Dc6+$. 1) —, $Le4$, 2) $Df7+$. 1) —. $K \times S$. 2) $f4+$. En meget elegant bygget Opgave med en tripleret Springermatstilling.

Nr. 981 af J. Frankenstein: 1) $Sd2$, Trusel, 2) $D \times c5+$. 1) —, $Kd6$, 2) $D \times c5+$. 1) —. $Sc3$, 2) $D \times d4+$. 1) —, $Le6$, 2) $D \times L+$.

Nr. 982 af E. Brunner: 1) $Sd3$, $T \times S$, 2) $De2+$. 1) —, $L \times S$, 2) $Db3$.

Det har moret mig — til Belysning af »Kunstlovene« — at stille disse to Opgaver Side om Side. Enhver uhildet Løser vil sikkert finde den sidste smukt og tiltalende konstrueret, bygget op med Midler, der svarer til Formaålet, medens den første i konstruktiv Henseende maa synes et elendigt Makværk, med en afskrækkende kluntet Anvendelse af sorte Brikker. Men blev disse to Opgaver indsendte til en af de sædvanlige Problemturneringer, vilde Dommerne øjeblikkelig forkaste den sidste paa Grund af uøkonomisk Konstruktion (urene Matstillinger), medens den første ikke for en Haandhæver af »Kunstlovene« vilde vise nogen Mangel i Retning af økonomisk Konstruktion; dog vilde en bøhmisk Dommer føle sig ilde berørt — ikke af den mægtige Kulgrube opad til venstre, men af de 3 hvide Bønder, som efter strænge bøhmiske Kunstprincipper betyder en økonomisk Fejl. Hvis det ikke er en Forrykkelse af sundt æstetisk Syn, saa —!

Løser: R. Knudsen & Sønner, A. Mathiassen (alle + Biløsn. 973), Lars Nielsen, N. P. Madsen (alle), Gottfred Nilssen (alle ÷ 975, 79), Carlo Schreiber (alle ÷ 973, 79), V. Jespersen (alle ÷ 976, 79, 81, 82).

Opgaver for Begyndere:

Nr. 61 af N. Høeg (Aftonbladets Turn 1906): Hvid: $Ke2$, $Dh3$, $Le4$, $Bd4$, $f2$, $h4$. — Sort: $Kh8$, $Tg8$, $Be5$. — Mat i 3 Træk.

Nr. 62 af A. Munck (Svenska Dagbl. 1905): Hvid: $Kf3$, $Dh8$, $Lf7$. Sort: $Kg5$, $Lh6$, $Bf6$. — Mat i 2 Træk.

Desuden Nr. 995, 996, 997, 998.

Løsninger: Nr. 57 af L. B. Salkind: 1) $Tg8$, Trusel, 2) $De1(+)$, ligegyldigt, 3) T sættes Mat. 1) —, $Kd4$, $d5$, $d6$, 2) $Tge8$, ligegyldigt, 3) $Dd1\neq$. 1) —, $Kf4$, $f5$, $f6$, 2) $Tce8$, ligegyldigt, 3) $Df1\neq$. Opgaven hører til dem, hvor sort K efter Hvids 1ste Træk har saa stor Frihed som tænkeligt, nemlig 8 Flugtfelter; den hører forøvrigt ikke til de godt konstruerede, men er gjort med faa Midler.

Nr. 58 af J. F. P. Hovgaard: 1) $Td8$, Ld trækkes, 2) $D \times c3\neq$. 1) —, Lc trækkes, 2) $c5\neq$. 1) —, T trækkes, 2) $S \times Lc5$ eller $S \times Sf4\neq$. 1) —, S træk-

kes, 2) $D \times Tf5 \neq$. — Taarnet lægger sig i første Træk i »Baghold« bag den sorte Løber for ved dens Afmarsch at »binde« den sorte Bonde d4.

Læsere (tillige af Nr. 977 og 978): A. Buch, Th. Chr. Jensen, Karl Larsen M. Møller, A. Shreiber.

Rettelser: I Nr. 983 af Th. C. Henriksen tilføjes: hvid Ba2 og a3, hvid K flyttes til h7 og der tilføjes sort Sh8, sort Bh6 og hvid Bg6.

Nr. 991 skal hedde Mat i 2 Træk.

Korrespondance: A. M. (Skovshøjrup), J. F. Hovgaard (Bramminge), O. D. (Bad Blankenburg): Tak for tilsendte Bidrag.

Niels Høeg.



Parti Nr. 284.

Spillet i Slagelse 19. April 1913.

Dronninggambit.

L. J. Frølund. S. Knudsen.

- | | |
|------------|--------|
| 1. d2—d4 | d7—d5 |
| 2. c2—c4 | e7—e6 |
| 3. Sb1—c3 | Sg8—f6 |
| 4. Lc1—g5 | Lf8—e7 |
| 5. Sg1—f3 | Sb8—c6 |
| 6. c4×d5 | e6×d5 |
| 7. e2—e3 | Sf6—e4 |
| 8. Lg5×e7 | Sc6×e7 |
| 9. Lf1—d3 | Se4—f6 |
| 10. 0—0 | Lc8—g4 |
| 11. Ld3—e2 | c7—c6 |
| 12. Sf3—e5 | Lg4—e6 |
| 13. Le2—f3 | b7—b5? |

Her burde Sort have rokeret, og Spillet var lige.

- | | |
|------------|--------|
| 14. Sc3—e2 | Dd8—c7 |
| 15. Se2—f4 | Le6—f5 |

Hvid har nu sine 2 Springere godt placeret.

- | | |
|------------|--------|
| 16. Ta1—c1 | Dc7—d6 |
| 17. Tc1—c5 | Sf6—e4 |
| 18. Lf3×e4 | Lf5×e4 |
| 19. Dd1—g4 | g7—g6 |
| 20. Tf1—c1 | Ta8—c8 |
| 21. Dg4—h3 | Le4—f5 |
| 22. Dh3—h6 | Th8—g8 |

Sort prisgiver hermed h7, da den hvide D. tilsyneladende tabes — Dh6×h7, Dd6—f6 osv., men det kommer anderledes, idet D×h7 er Indledningstrækket til en særdeles dybt-tænkt Kombination.

- | | |
|--------------|--------|
| 23. Dh6×h7! | Dd6—f6 |
| 24. Sf4×d5!! | Se7×d5 |
| 25. Dh7×g8+ | Ke8—e7 |

Den hvide Dronning er atter i Fare.

- | | |
|-------------|--------|
| 26. Se5×c6+ | Ke7—d6 |
| 27. e3—e4! | Tc8×g8 |

28. e4—e5+ Df6×e5
 29. d6×e5+ Kd6—e6
 30. Sc6—d4+ Ke6×e5
 31. Sd4×f5 g6×f5
 32. Tc5×b5 a7—a6
 33. Tb5—a5.

Officererne byttes nu af, og Sort opgav faa Træk efter.

Parti Nr. 285.

Spillet i Melbourne 1913.

Løbergambit.

C. G. Watson. G. Gundersen.

1. e2—e4 e7—e5
 2. f2—f4 e5×f4
 3. Lf1—c4 Dd8—h4+
 4. Ke1—f1 d7—d5
 5. Lc4×d5 g7—g5
 6. d2—d4 Lf8—g7
 7. c2—c3 Sg8—f6

I Almindelighed bliver Springereren udviklet over e7 til g6.

8. Sg1—f3 Dh4—h5
 9. Ld5—c4 0—0
 10. Sb1—d2 Sb8—c6
 11. b2—b4 g5—g4

Sort søger saa hurtig som mulig at nyttiggøre sin overlegne Stilling.

12. Sf3—g1 Sc6—e7
 13. Lc1—b2 b7—b5
 14. Lc4—d3 Lc8—b7

Her vilde Sd5 15. e×d, S×d5 med Se3+ og g3+ føre til Sejr.

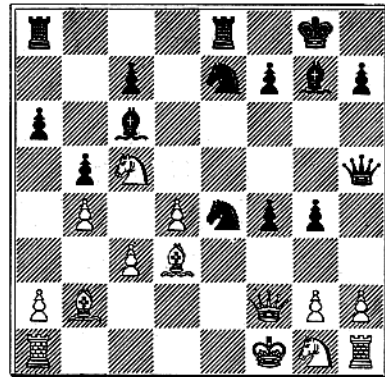
15. Dd1—e2 a7—a6
 16. Sd2—b3 Tf8—e8
 17. Sb3—c5 Lb7—c6

Ogsaa L×e4 18. S×e4, Sed5 er godt.

18. De2—f2 Sf6×e4
 (Se Diagrammet.)
 19. Ld3×e4

Paa D×f4 følger Sd5 20. Dc1, Lh6.

19. Lc6×e4
 20. Ta1—e1
 20. S×e4, Sd5 21. Te1, Se3+ 22. T×e3, f×e 23. Sf6+, L×f6 24. D×f6, Te6 o. s. v.



20. Le4—d5
 21. Sg1—e2 Ld5—c4
 22. Kf1—g1 Se7—d5
 23. g2—g3 f4—f3
 24. Se2—c1 Te8×e1+
 25. Df2×e1 Dh5—h3
 26. De1—f2 Lg7—h6
 Opgivet. (D. Woch.)

Parti Nr. 286.

Spillet i Wien 1913.

Wienerparti.

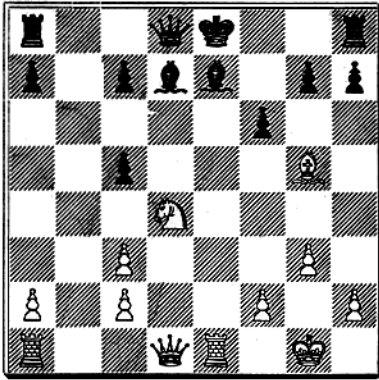
Dr. Tartakower. Dr. Perlis.

1. e2—e4 e7—e5
 2. Sb1—c3 Sg8—f6
 3. g2—g3 d7—d5
 4. e4×d5 Sf6×d5
 5. Lf1—g2 Lc8—e6
 6. Sg1—e2 Sb8—c6
 7. d2—d4 e5×d4
 Bedre synes S×c3 8. b×c, Ld5.
 8. Se2×d4 Sd5×c3
 9. Lg2×c6+ b7×c6
 10. b2×c3 Le6—d7

Paa Dd5 vil Hvid spille 0—0, da Df3 ikke kan ske mod c6—c5, og paa Lh3 svarer Hvid med Te1+ og Df3.

11. 0—0 c6—c5
 12. Tf1—e1+ Lf8—e7
 13. Lc1—g5! f7—f6

(Se Diagrammet næste Side)



- 14. Lg5×f6! g7×f6
- 15. Dd1-h5+ Ke8-f8
- 16. Sd4-e6+ Ld7×e6
- 17. Te1×e6 Dd8-d2

for at føre den til g5.

- 18. Ta1-e1 Ta8-e8
- 19. Te1-e3 Dd2-d7
- 20. Dh5-f5 Dd7-d8
- 21. Te6×e7 Dd8×e7
- 22. Te3×e7 Kf8×e7
- 23. Df5×c5+ Ke7-f7
- 24. Dc5×a7 Te8-e7
- 25. h2-a4 Th8-d8
- 26. h2-h4 c7-c6
- 27. Da7-c5 Te7-c7
- 28. Dc5-f5 Kf7-g7
- 29. h4-h5 Td8-d7
- 30. h5-h6+ opgivet.

(D. Woch.)

Parti Nr. 287.

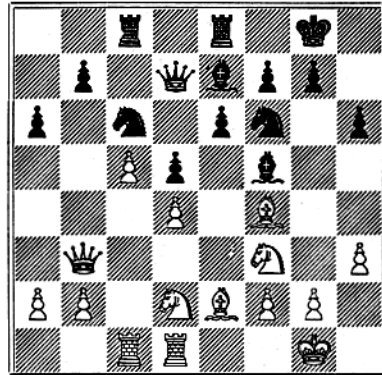
Spillet 2. Februar i Graz.

Dronningbondespil.

M. Vidmar. { J. E. v. Kleinmayr.
Emil Kramer.
Robert Zschock.

- 1. d2-d4 d7-d5
- 2. Sg1-f3 c7-c5
- 3. c2-c3 Sg8-f6
- 4. Lc1-f4 Sb8-c5
- 5. e2-e3 Lc8-f5
- 6. Dd1-b3 Dd8-c8
- 7. Sb1-d2 e7-e6

- 8. Lf1-e2 Lf8-e7
- 9. 0-0 0-0
- 10. h2-h3 h7-h6
- 11. Ta1-c1 a7-a6
- 12. c3-c4 c5×d4
- 13. e3×d4 Dc8-d7
- 14. c4-c5 Ta8-c8
- 15. Tf1-d1 Tf8-e8



- 16. Sf3-e5

Giver herved Sort Lejlighed til at frigøre sit Spil.

- 16. Sc6×d4
- 17. Sc5×d7 Sd4×b3
- 18. Sd7×f6+ Le7×f6
- 19. Sd2×b3 Lf6×b2

Pointet! Hvid maa give Kvalitet.

- 20. Tc1-b1 Lf5×b1
- 21. Td1×b1 Lb2-a3
- 22. Lf4-d6 b7-b5!
- 23. Tb1-d1 Te8-d8
- 24. f2-f4 g7-g6
- 25. g2-g3 f7-f6
- 26. Le2-g4 Kg8-f7
- 27. Td1-e1 Td8-e8
- 28. Lg4-f3

Med godt skjult Trusel.

- 28. a6-a5
- 29. f4-f5! e6×f5
- 30. Lf3×d5+ Kf7-g7
- 31. Te1×e8 Tc8×e8
- 32. Sb3×a5 La3×c5+
- 33. Ld8×c5 Te8-e5
- 34. Ld5-b3 Te5×c5

35. Sa5—b7	Tc5—e5	8. Ld3×c4	Sf6—d5
36. Sb7—d8	h6—h5	9. Lg5×e7	Dd8×e7
37. Kg1—f2	g6—g5	10. 0—0	De7—b4
38. Sd8—e6+	Kg7—h6	Det synes, som om Sort med	
39. Se6—d4	h5—h4	S×c3 og e5 vil faa et godt Spil.	
40. g3×h4	g5×h4	11. Sc3—e4	Sd7—f6
41. Kf2—f3	b5—b4	12. a2—a3	Dd4×b2
42. Sd4—c2	Te5—b5	13. Se4—d6+	Ke8—e7
43. Kf3—f4	Tb4—e5	14. Ta1—b1	Db2×a3
44. Kf4—f3	Te5—b5	15. Sd6×c8+	Th8×c8
45. Kf3—f4	Tb5—e5	16. Tb1×b7+	Tc8—c7
46. Lb3—f7	Kh6—g7	17. Dd1—b1	Ta8—c8
remis.	(D. Woch.)	18. Lc4×d5	

Parti Nr. 288.

Spillet i Budapest 1913.

Ikke modtaget Drenninggambit.

M. Vidmar.	G. Marco.
1. d2—d4	d7—d5
2. c2—c4	e7—e6
3. Sb1—c3	Sg8—f6
4. Lc1—g5	Lf8—e7
5. e2—e3	c7—c6
6. Sg1—f3	Sb8—d7
7. Lf1—d3	d5×c4

18. Se5, T×b7	19. D×b7+, Tc7
20. S×c6+, Kd6	21. Db8 forhindres ved Sd7.
18.	c6×d5
19. Sf3—e5	
Det bedste. 19. Dc2 afslaaes ved	
Kd8 19. Tc1, D×c1+	og T×b7.
19.	Sf6—e4
20. Tb7×c7+	Tc8×c7
21. Db1—b8	Da3—c3
22. Db8—g8	Ke7—f6
23. Dg8—d8+	opgivet.
	(D. Woch.)

En dansk-svensk Skakkamp.

Søndag den 13. April stod en Kamp mellem et kombineret Hold fra Skakklubberne i Hillerød og Helsingør paa den ene Side og Helsingborg Skakklub paa den anden. Helsingørerne var Værter og havde arrangeret det hele overordentlig nydeligt.

Som man kunde vente, blev Udfaldet en betydelig Sejr for de svenske Farver. De to unge danske Klubber maatte sætte hele sit spillende Mandskab i Ilden, medens Helsingborgklubben, der er Kresvinder fra Sydsværrig, kunde nøjes med at mobilisere godt 1/3 af sine Medlemmer. Navnlig »Toppen« af det svenske Hold viste sig at være gode Spillere og helt igennem langt mere inde i Teorien end deres danske Modstandere.

Der spilledes kun eet Parti. Det danske Hold var opstillet saaledes: Nr. 1 en Hillerødaner, Nr. 2 en Helsingørner, Nr. 3 en Hillerødaner, Nr. 4 en Helsingørner o. s. v. De enkelte Partier fik følgende Udfald:

Helsingborg:		Hillerød-Helsingør:	
Fil. Kand. B. Brorstrøm 1	Købmand Milling 0
Komist H. Østberg 1	Bankassistent Spies 0

Brandm. A. V. Olsson.....	1	Pastor Knutzen	0
Komist K. Svensson	1	Dr. phil. Cortzen	0
Handl. E. Andersson.....	1	Overretssagf. Raaschou	0
Folkskoll. S. Petersson.....	1/2	Trafikassistent Hansen	1/2
Redaktør A. Jønsson	1/2	Redaktør Laurids Hansen.....	1/2
Kontorchef N. Engstrøm	1	Kursusbestyrer Nehm	0
Folkskoll. I. Walter	1/2	Birkefuldmægtig Kall	1/2
Komist M. Østberg.....	1/2	Købmand Birkholm.....	1/2
Fabrikør J. Andersson	1/2	Redaktionssekretær Knauer.....	1/2
Bokh. P. Bengtsson	1	Stabssergent Hansen	0
Jærnvægtst. C. G. Philip	1	Lærer Nielsen	0
Grosh. O. Heile	1	Skomager J. V. Thrane	0
— M. Blomquist.....	1/2	Adjunkt Bøggild	1/2
— P. Jørgensen	1	Glarmester Ohland.....	0
Postj. K. Maartensson.....	1	Partikulier Hans Jensen	0
Disp. A. Persson	1/2	Agent H. Søndergaard	1/2
Malerm. I. Persson	1	Lærer Johannesen	0
Direktør G. H. Backmann.....	0	Cyklehandler Petersen.....	1
Maalere O. Andersson	0	Kommis Loldrup	1
Typograf G. Ekstrøm	1	Lærer Christensen	0
Kontorist N. Petersson.....	1	Købmand A. Davidsen	0
Jærnvægtj. C. Petersson.....	1	Symaskinefabrikant Olsen.....	0
Kontorist G. Larsson	0	Kornet Rosenfeld	1
Kontorist E. Vitzall	0	Bankassistent Wellendorf	1
Studerende A. Petersson	1	Gartner Frische.....	0
	19 1/2		7 1/2

Efter Kampen samledes en stor Del af de spillende til en Fælles-spisning, hvorunder Gæster og Værter, Danske og Svenske, i de elskværdigste Vendinger udtrykte venskabelige Følelser for hverandre. Der blev saaledes talt af Dr. phil. Cortzen, Helsingør, fil. kand. Brorstrøm, Helsingborg, Sejlmager Petersen, Helsingør, Redaktør L. Hansen, Hillerød, Bankassistent Spies, Helsingør m. fl. En Revancematch paatænkes til Efteraaret.

Til

Bestyrelsen for „Dansk Skakunion“!

Efter at Unionens Formand havde anmodet undertegnede om at udele den ved Turneringen i Slagelse udsatte Præmie for det bedst spillede Parti, har vi gennemgaaet de os til Bedømmelse overgivne 6 Partier.

Af disse skønnedes 3 at kunne komme nærmere i Betragtning, nemlig Partierne Frølund-Knudsen, Kier-Hald og Kielberg-Kier.

Det førstnævnte udmærker sig ved en interessant Kombination, der resulterer i vundet Spil for Hvid. Men i Slutspillet overser Hvid et nærliggende Træk, hvorved der kunde tjenes en Officer, ligesom han paa et

tidligere Stadium overser et vindende Dronningoffer. Vi har derfor ment ogsaa at maatte udskyde dette Parti.

De to tilbageblevne Partier er begge vundne af Kier, der har spillet dem med stor Dygtighed, men uden særlig overraskende Kombinationer. I Partiet Kier-Hald (se Skakbladets Parti Nr. 283, hvor dog Sorts Træk, 22 og 23, skal ombyttes) begaar Sort tidligt en Fejl, der ødelægger hans Spil, og da han tilmed i det følgende gør flere mindre gode Træk, har Hvid forholdsvis nemt ved at vinde.

I Partiet Kielberg-Kier er Hvids Spil famlende og usikkert med jævnlige Tempotab, hvilket Sort benytter mesterligt til Udvikling af sit Spil, saa at han, efter et uheldigt Springertræk af Modparten, er i Stand til hurtigt at rette et dødbringende Angreb mod denne.

Da den udsatte Præmie skulde tildeles »det bedste Parti«, har vi ment at burde tilkende Kier denne for den overlegne Maade, hvorpaa han har ført de sorte Brikker i sidstnævnte Parti, uanset at det i Henseende til idérige, overraskende Kombinationer lader en Del tilbage at ønske for en egentlig Skønhedspræmie.

Randers, den 11. Juni 1913.

N. Damgaard.

Hannemann.

Mrk. Partiet Hald-Fischer Jacobsen synes uden Grund opgivet af Hvid, der bl. a. efter 34) Kg1 synes at have ret godt Spil.

Til Overvejelse.

Da »Dansk Skakunion« for nogle Aar siden stiftedes under Navnet »Jysk Skakunion«, var Tilslutningen som rimeligt er meget beskeden, idet der ved det indledende Møde i Horsens kun mødte Repræsentanter fra 6 Skakforeninger i Jylland. Blandt disse var der imidlertid ingen Tvivl om, at en Skakunions Dannelse var Midlet til at rejse en Skakbevægelse i Provinserne, og at der kun behøvedes en Begyndelse, for at Sagen skulde vinde frem. Dette har jo ogsaa vist sig at være Tilfældet; snart viste det sig, at Navnet »Jysk Skakunion« blev for snæver en Ramme, da Skakforeninger fra de andre Landsdele meldte sig ind under Unionen, og man valgte da det gode og eneste rigtige Navn »Dansk Skakunion« i Haab om, at København — den sidste Skanse — ogsaa tilsidst vilde blive erobret. Dette Maal er vel nu omtrent naaet, idet de to manglende betydeligste københavnske Skakforeninger efter Forlydende paatænker at slutte sig til »Dansk Union« og i saa Fald vil denne sikkert kunne løse større Opgaver, selv om Arbejdet forhaabentlig bliver fortsat i det gamle prøvede Spor, der har ført til det smukke Resultat, at allerede over 1000 Medlemmer hører ind under »Dansk Skakunion«.

Utvivlsomt har Unionsbestyrelsen Æren for, at Skakbevægelsen saa hurtigt er trængt igennem og i det store og hele fortjener det kun Anerkendelse; men fremtidig vil Bestyrelsen dog uden Skade kunne være lidt mere lydør overfor Medlemmernes Ønsker. Jeg sigter herved til Hr.

Marshalls Danmarksbesøg, som Bestyrelsen til almindelig Forundring stillede sig afvisende overfor, da flere Medlemmer opfordrede den til at træffe en Overenskomst med den amerikanske Mester; Følgen var, at saa mange Foreninger indenfor Unionen maatte give Afkald paa at stifte Bekendtskab med en af Skakspilllets Stormænd, som det var en Fornøjelse at træffe sammen med. Blandt de større Opgaver, der kan komme til at foreligge, naar alle danske Skakspillere har organiseret sig, kan formentlig **Landskampe** paaregne større Interesse.

Allerede har jo Skakunionens yngste, men sikkert mest interesserede — 5. Kres — tvende Gange kæmpet med den »Sydsvenske Skakunion«, og trods det daarlige skaklige Resultat haft megen Glæde af Samværet med vore svenske Brødre. Maaske vilde det kunne paaregne stor Tilslutning blandt Skakunionens Medlemmer, hvis Bestyrelsen fandt Anledning til at arrangere en Kamp enten mellem den danske og sydsvenske Skakunion eller en Kamp i endnu større Maalestok: Danmark kontra Sverrig.

Odense i Maj 1913.

V. Bunken.

Ny Skakforening i København.

Det blev paa et Møde, der fandt Sted den 9. Juni paa »Gimle«, vedtaget at stifte en ny Skakforening, der skulde blive et Samlingssted for de Skakspillere, der vilde knytte sig til Dansk Skakunion«, og som vilde være med til at sætte lidt mere Liv i Skakbevægelsen. Foreningen konstituerede sig den 17. Juni under Navnet »Caïssa« og vedtog Love. Til Bestyrelse valgtes: cand. jur. L. Hald (Formand), Kommunelærer K. Larsen (Regnskabsfører), Lagerchef H. Møller, Grosserer Alb. Nielsen, Fuldmægtig A. Nissen.

Foreningen holder Møde hver Tirsdag Aften Kl. 8—1 i Café »Bispegaarden«, Studiestræde Nr. 1, St. tv. (ligeoverfor Frue Kirke). I Caféens Lokaler findes til Stadighed Skakbrætter og Brikker til Gæsternes Disposition, saa at de ydre Betingelser her er tilstede for Dannelsen af en Skak-kafé, i Lighed med, hvad der eksisterer i alle Udlandets Storbyer.

Foreningen har fra 1. Juli d. A. paataget sig Redaktionen af en Skakrubrik i det udbredte Ugeblad »Verden og Vi«, og Bidrag, Problemer, Slutspil eller spillede Partier, tilsendte fra Spillere indenfor »Dansk Skakunion«, vil blive modtagne med Taknemlighed.

Det er en Selvfølge, at vi med Glæde ser Spillere fra Provinsen besøge os, og for at lette de af dem, der bor nær nok ved København til at kunne drage Fordel deraf, Adgangen til at træne med de stærke Caïssa-Spillere (mindst Halvdelen af de stærke Spillere fra Københavns Skakforening har sluttet sig til Foreningen, der ogsaa fra anden Side har faaet flere stærke Spillere som Medlemmer), blev det vedtaget i Lovene at give Provinsspillere Adgang for halv Pris, 1 Kr. Kvartalet

Foreningen er indmeldt fra 1. Juli 1913 i »Dansk Skakunion«.



MEDDELELSER.

Dagbladet Nordjylland indtraadte i Februar i Rækken af vore Dagblade, der ved ugentlige Skakspalter støtter og udbreder Skakspillet. Nordjylland har været saare heldig i Valget af Redaktører for denne Afdeling. Oberstløjtnant Tjeld og Overretssagfører Bendtzen anses med Rette for saa betydelige Spillere her i Jylland og for at behandle Spillet med den strenge teoretiske Omhu, at det med Sikkerhed tør siges, at Partier, Opgaver etc., der fremkommer i Bladet, vil være gode, vækkende og lærerige.

I Næstved udkæmpedes Søndag den 25. Maj to Skakkampe paa en Gang, nemlig mellem Næstved og Slagelse Skakklubber og Næstveds 2. Hold og Skelskør Skakklub.

I Kampen mellem Næstved og Slagelse, der drejede sig om det af Sølvvarefabrikant Albrecht, Slagelse, udsatte Vandretaarn, deltog 9 Mand fra hver Klub. Kampen blev vundet af Slagelse med $9\frac{1}{2}$ Points mod $8\frac{1}{2}$ for Næstved. Kampen var meget spændende. Da man maatte afbryde Spillet, stod de to Klubber med hver $8\frac{1}{2}$ Points, medens et Parti ikke var afgjort. Det gik til Bedømmelse af Dr. Krause, og da hans Kendelse lød paa Gevinst for Slagelse, var dermed Kampen afgjort.

I den anden Kamp vandt Næstved med 8 Points mod 6. Der deltog 7 Mand paa hver Side.

Den interessante Skakdag sluttede med en fornøjelig Fællesspisning.

Holstebro Skakklub afholdt den 26. Maj d. A. ordinær Generalforsamling. Formanden, Amtsvejsinspektør Ellert, aflagde Beretning og omtalte de i Aarets Løb afholdte Turneringer, hvori Klubben havde deltaget; særlig fremhævedes Turneringen i Odense, hvor Klubben vandt Skakunionens Vandreskjold.

Efter at Regnskabet var fremlagt og godkendt, vedtoges enkelte Lovændringer.

Til Formand genvalgtes Amtsvejsinspektør Ellert; til Bestyrelsesmedlemmer genvalgtes Guldsmed Rogers og Lagerforvalter Noes samt nyalgtes Ingeniør Troelsen og Kontorist Knudsen.

Foreningen modtog som Gave fra Guldsmed Rogers en smukt udstyret Medlemstavle. Formanden takkede Guldsmed Rogers for den Interesse, han derved havde vist Foreningen.

Antonio Maria Pires, Banes do Portugal Lisboa, ønsker gerne at spille 2 Korrespondancepartier med en dansk Spiller.

Paaskekampen. Overretssagfører Giersing er tildelt Præmien for det bedst spillede Parti (Giersing-Hald).

København. Dommer L. Hald har tilkæmpet sig 1. Præmie i Industriforeningens Vinterturnering.

Rettelse: I Parti Nr. 283 er Sorts 22 og 23 ombyttede.

Vor Post: C. Løw, Hinnerup: Tak for Meddelelsen.

Vejen udenom!

Har De tænkt over, at De løber en Risiko ved til Stadighed at ryge Deres dagligdags Cigar, som jo almindeligvis er ret nikotinfyldt? Efter ansete Lægers samstemmende Udtalelser kan Nikotingiften medføre alvorlige Lidelser, saasom stærk Nervøsitet og deraf følgende Mangel paa Nattesøvn, svagt Hjerte, Aareforkalkning o. l.

Denne Paamindelse rækker videre end de fleste aner og tror. Den har Bud til de allerfleste Rygere. Det kan hændes en skøn Dag, som man sidder bedst og ryger, at man pludselig mærker en fremmedartet Fornemmelse: en Spænding, en Trykken, nogen Hjertebanken — det er Budet.

Helt at aflade at ryge vilde vel nok være et føleligt Savn for mange og er maaske heller ikke altid absolut nødvendigt, forudsat der tages fornuftigt Hensyn til Maadehold og Valg af Cigaren. Men her gælder selvfølgelig Lægens Skøn og ikke mit.

For efter Ævne at bidrage til at lempe dette Forhold tillader jeg mig at henstille: Vil De skaane Dem og dog have Fornøjelsen af at ryge en — vel at mærke — fortrinlig Cigar, staar den populære **S. H. Puritanos** til Deres øjeblikkelige Raadighed. Koster 10 Kr. pr. 100.

Skriv efter den lille læseværdige Brochure: *Spørg Deres Læge* — den koster ikke noget.

S. H. Puritanos forsendes overalt mod Optrækning. Faas i Provinsbyerne **kun** hos de respektive Eneforhandlere. I København **kun** hos Hovedforhandleren for Danmark, Sverig og Norge:

Sigvard Hansen,

Skindergade 26, København.

Telefon 2139.

Lukker Kl. 7.

Løsning af Skakopgaven:

1) Dg8.

Skakklubberne

anbefales mine praktisk indrettede **Partillister** med særlig Kolonne til **Noter**. Pris: 100 Stk. Kr. 1,00 — 500 Stk. Kr. 4,00 franko.

Diagrammer til Opgaver og Partistillinger. Pris: 100 Stk. Kr. 0,75 — 500 Stk. Kr. 2,50 franko.

Nyt! Skakparti-Noteringsbog, Nyt!

trykt i bekvemt Lommeformat, indeholdende Skemaer til 20 Partier samt særlig Kolonne til **Noter**.

Praktisk for alle! — Uundværlig for enhver Korrespondancespiller!

Pris: 1 Eksemplar 25 Øre — 10 Eksemplarer Kr. 2,00 franko.

Thorvald Riis, Roskilde,

Bogbinderi og Protokolfabrik.

Telf. 338.

Telf. 338.

Aalborg

litografiske Anstalt.

ETIKETTER.

Forretningspapir.

Fine litografiske Arbejder.

G. KUNST.

Overretssagfører.

HORSENS.

Incasso.

De smukkeste og enkleste

SKAKBRIKKER

af danske Skakforeningers kendte Model, fint udførte i Buksbom-Træ, **røde** eller **sorte** og **hvide**, koster for Medlemmer af Skakforeninger Kr. 4,50 pr. Sæt. Skriv til **S. Hemme**, Nygade 6, Købhvn. Telf. 4449.

Skakbrætter i forsk. Størrelser og Udførelser fra Kr. 3,25—5,00.

Ægte Voksdugsbrætter (41 Ctm.) Kr. 1,75 — (47 Ctm.) Kr. 2,00. Af imiteret Voksdug (40 Ctm.) 85 Øre.

Før

Skakaftenen

drik

DE FORENEDE BRYGGERIER



ÆGTE SKATTEFRI **KRONE PORTER** *en Besiddelse af udpræget Løftensmag.*

ÆGTE SKATTEFRI **KRONE PORTER** *styrkende, nærende og meget velsmagende.*

ÆGTE SKATTEFRI **KRONE PORTER** *ringe Alkoholmængde stort Extraktindhold.*

FORLANG OERFORALD **KRONE PORTER** *absolut den bedste skattefri Porter!*

Den Træthed,

som paa et givet Tidspunkt i en Match eller et Turneringsparti ofte indfinder sig og forleder Skakspilleren til et Dusintræk i Ste- det for det svært gennemtænkte Gevinsttræk,

overvindes ved

det Phosphor-Glycerinholdige Hjerne- og Nervestyrkningsmiddel, der er af væsentlig samme medicinske S sammensætning som Sa- natogen, men som omtrent købes til den halve Pris, nemlig

„Rosticon“,

der faas paa Apoteker og hos Materialisterne i Pakker à 100 Gr. til 2 Kr. og 250 Gr. til 5 Kr. (hvorimod Sanatogen koster hen- holdsviis Kr. 3,20 og Kr. 7,70).

Hovedoplag: Trojel & Meyer, Kronprinsensg. 1, Købhvn.