

# SKAKBLADET

== ORGAN FOR DANSK SKAKUNION ==



Udgaar hver Maaned.  
Bestilles gennem Postvæsenet i  
Danmark, Norge og Sverrig.  
Pris Kr. 1,50 incl. Postp. (For-  
eninger i D. S. U. Kr. 1,06)  
aarlig.

9. Aargang Nr. 11.

Maj 1913.



**Redaktion:**

**Opgaver og Løsninger:**  
Øjenlæge Niels Høeg,  
Gl. Kongevej 125, København V.

**Partier m. v.:**  
Ingeniør Denver,  
Aalborg.

**Ekspedition:**  
Telegrafist Kielberg,  
Fredericia.

Reklamationer sker til det  
stedlige Posthus.

# Medicinske Autoriteter

har ved flere Lejligheder fremhævet

## Horsens Maltøl og Maltekstraktøl



som det bedste i sin Art.

Faas overalt.

Faas overalt.

### Hvorledes

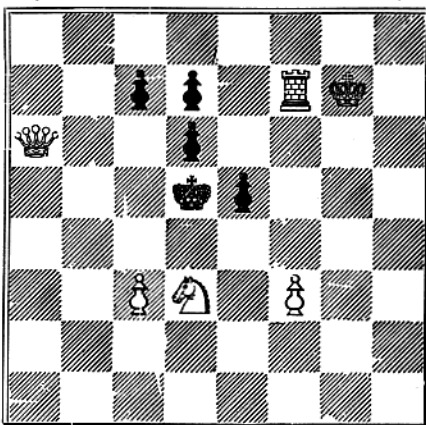


man lærer  
at stenografere.

Brochure herom  
gratis og franko  
fra Toldassistent,  
Stenografilærer

**C. Spangsted,**  
Grenaa.

F. Palitzsch.  
(Deutsches Wochenschach 1908.)



Mat i 2 Træk. Løsningen  
findes blandt Annoncerne.

**Fischer  
Jacobsens  
Annonce-  
Bureau**

modtager  
Annoncer til  
**alle**

inden- og  
udenlandske  
Blade.

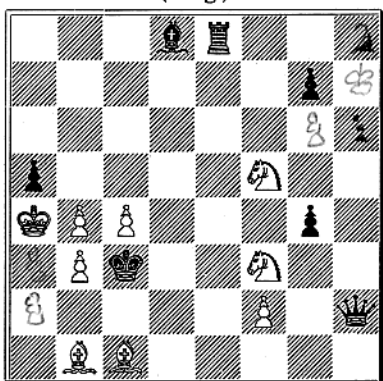
Walkendorfsq. 20  
Tlf. 7230,  
København.

# Aalborg Pilsner

smager bedst.

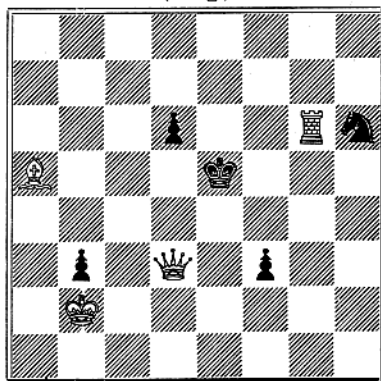
# OPGAVER.

983. Th. C. Henriksen, Frederiksstad.  
(Orig.)



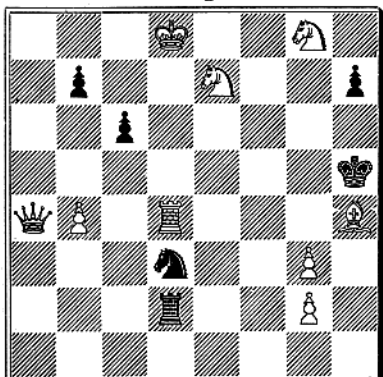
Mat i 4 Træk.

984. A. Munck, Skovshøjrup.  
(Orig.)



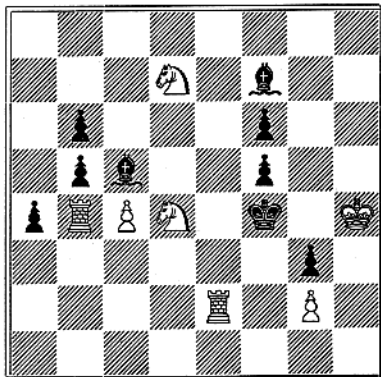
Mat i 3 Træk.

985. J. Jespersen, Holte.  
(Orig.)



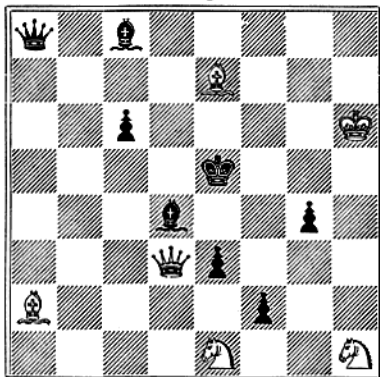
Mat i 3 Træk.

986. J. F. P. Hovgaard, Bramminge.  
(Orig.)



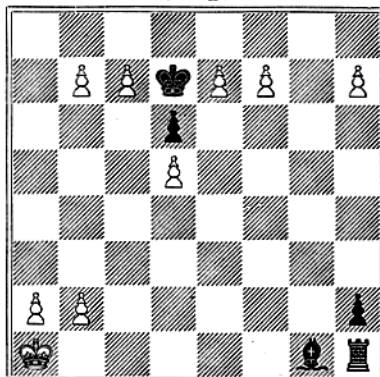
Mat i 3 Træk.

987. Karl Larsen, Rønne.  
(Orig.)



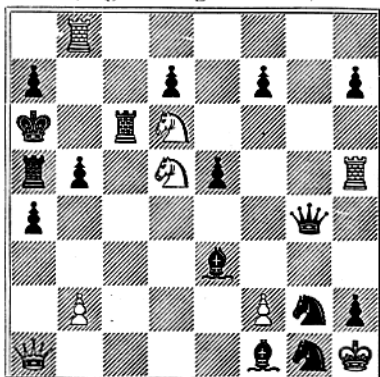
Mat i 3 Træk.

988. H. Hanneman, Randers.  
(Orig.)



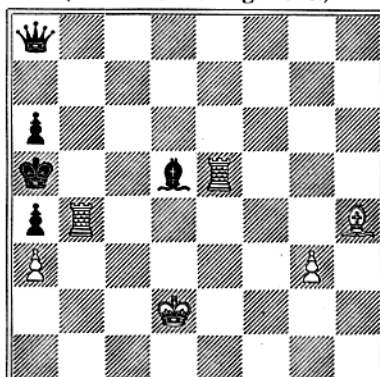
Selvmat i 3 Træk.

989. W. v. Holzhausen.  
(Rigaer Tagebl. 1908.)



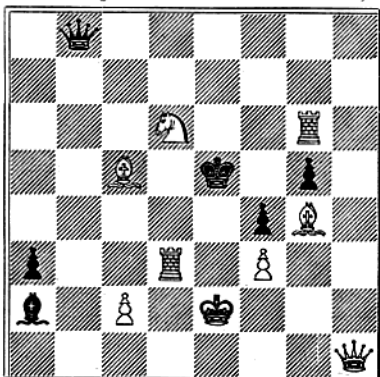
Mat i 6 Træk.

990. W. v. Holzhausen.  
(Armeeschachzig. 1906.)



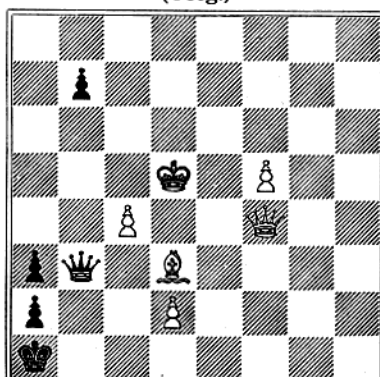
Mat i 4 Træk.

991. W. Seib. (Hædr. Omtale  
i Echiq. Francais Turn. 1908.)



Mat i 8 Træk.

992. N. Høeg.  
(Orig.)



Hvid vinder.

## Løsninger og Bemærkninger til Opgaverne i Martsnumret.

**Nr. 963 af Hannemann:** 1)  $K \times b7$ ,  $Kc5$ , 2)  $Kc7$ ,  $Kd4$ , 3)  $Kb6$ . 2) —,  $Kb4$ , 3)  $Se4+$ . Som det vil ses, er Stillingen saadan, at Sort straks vilde blive Mat, hvis han trak først. Hvids Manøvre gaar derfor ud paa at vende tilbage til den oprindelige Stilling, men saaledes, at Sort har Fortrækket; dette vil ske, naar Hvid — som her — har brugt eet Træk mere end Sort om Retur-Bevægelsen. Denne Tempo-Retur-Idé kan udføres paa mange Maader. Meget almindeligt er det, som her, at lade en sort Brik gøre et Træk frem og et tilbage, medens en hvid Brik spadserer rundt i en Trekant og derved bruger 3 Træk om at vende tilbage, medens Sort kun bruger 2. — Som det let ses, maa den hvide Brik da være enten Konge eller Dronning, medens den sorte kan være Kongen eller en hvilken som helst Officer. I Nr. 969 ses den samme Manøvre som i Nr. 963 tripleret, medens Nr. 970 viser Idéen udført med hvid D. og sort L. Et af de ældste Eksempler paa Idéens Udførelse er følgende kendte Opgave af Loyd:  $Kc7$ ,  $De2$ ,  $Se6$ ,  $Bb3$ ,  $f4$ ,  $h3$  —  $Ke4$ ,  $Se3$  — Mat i 4 Træk ved 1)  $Ke8$ , 2)  $Kf7$  resp.  $d7$ , 3)  $Ke7$ .

**Nr. 964 af J. Jespersen:** 1)  $Dc4$  (Trusel 2)  $D \times e4+$ ,  $b \times D$ , 2)  $La3$ ,  $b5$ , 3)  $c \times b$  en pass.  $\dagger$ ,  $c5$ , 4)  $d \times c6$  en pass.  $\ddagger$ . 2) —,  $c6$ , 3)  $d6+$ . 2) —,  $K \leftarrow$ , 3)  $c6+$ . 1) —,  $Kd7$ , 2)  $Se5+$ ,  $Ke7$ , 3)  $d6+$ . 1) —,  $Kf8$ , 2)  $d6$ ,  $Lh4+$ , 3)  $Kh3$ . 1) —,  $c6$ , 2)  $d6+$ . En vanskelig Opgave med successive En-passant-Slag. Den fine Forførelse 1)  $Dh1$  strander paa  $Te8!$  2)  $Dh4+$ ,  $Kd7$ .

**Nr. 965 af A. Munck:** 1)  $h8L$ ,  $Sc3$ , 2)  $L \times S$ . 1) —,  $Sc1$ , 2)  $Lc2+$ . 1) —,  $Kc1$ , 2)  $Th1+$ . 1) —,  $Sb4$ , 2)  $Th1+$ . En overordentlig vellykket og nydelig Løberforvandlingsopgave. Det gør altid et overordentligt tiltalende Indtryk at se en af de Idéer, som man er vant til at se i tørre skematiske Fremstillinger, kombineret med Vendinger, der byde paa Skønhed og selvstændig Interesse. Fordoblingen af Matbillederne i denne Opgave er værd at lægge Mærke til. Til Sammenligning en Løberforvandlingsopgave med lignende Tendenser men mindre Indhold: N. Høeg (Nationaltidende 1911):  $Kg8$ ,  $Ta6$ ,  $e7$ ,  $Bc6$ ,  $c7$ ,  $h2$ ,  $h3$  —  $Kf6$  — Mat i 3 Træk ved 1)  $c8L$ ,  $K \times T$ , 2)  $c7$ . 1) —,  $Kg5$ , 2)  $Ta5+$  med dubleret Matbillede.

**Nr. 966 af H. Hansen:** 1)  $Sf5$ , Trusel, 2)  $Sc3+$ . 1) —,  $K \times S$ , 2)  $Dd4+$ .

**Nr. 967 af J. F. P. Hovgaard:** 1)  $Te7$ , Trusel, 2)  $Df5+$ . 1) —,  $e5$ , 2)  $Sf5$ . 1) —,  $K \leftarrow$ , 2)  $Df5(+)$ .

**Nr. 968 af Karl Larsen:** 1)  $Dd7$ . En god Opgave.

**Nr. 969 af J. Behting:** 1)  $Kd2$ ,  $Ke4$ , 2)  $Ke2$ ,  $Kd5$ , 3)  $Kd3$ ,  $f5$ , 4)  $Kd2$ . 1) —,  $f5$ , 2)  $Kd1$ ,  $Ke4$  (c4), 3)  $Ke2$  (c2),  $Kd5$ , 4)  $Kd2$ . Et klassisk Mesterværk; se Bemærkn. til Nr. 963.

**Nr. 970 af W. v. Holzhausen:** 1)  $Df1$ ,  $Lg8$ ,  $c4$ , 2)  $Dd1$ ,  $Le6(e2)$ , 3)  $De2$ . Denne Opgave har den Ejendommelighed, at Løsningen, trods Stillingens fuldkomne Symmetri, begynder med et asymmetrisk Træk. Sagen er, at Symmetrien i Virkeligheden er ufuldkommen, da Brættets Kant ikke er

symmetrisk med Stillingen og 1) Dd1 strander paa Lc8!, 2) Df1. La6. Se iøvrigt Bemærkn. til Nr. 963.

**Nr. 971 af P. A. Orlimont:** 1) De4, b5, 2) D×b7. 1) —, Kb5, 2) Dc4†. 1) —, a3, 2) Db4†.

**Nr. 972 af Dr. E. Palkoska:** 1) Tf1, Trusel, 2) Df3†. 1) —, e5, 2) Df7†. 1) —, d3, 2) Te1.

Et Par nydelige Opgaver, der har en vis Lighed deri, at Hvid kun raader over K., D. og een Officer.

**Læsere:** R. Knudsen & Sønner, N. C. Lose, A. Mathiassen (alle), N. P. Madsen (alle ÷ 964), V. Jespersen & O. Haagensen (963,65,66,67,71).

### Opgaver for Begyndere:

**Nr. 59. N. Høeg** (Schackbl. 1907): Hvid: Kc1, Te8, Lh8, Sf5, Be4, e6, f4. — Sort: Kg6, Bc2, c4. — Mat i 3 Træk.

**Nr. 60. W. v. Holzhausen** (Rig. Tagebl. 1908): Hvid: Kb8, De6, Le5, Sd6, Ba3, c4, g2. — Sort: Kc5, Db1, Sa1, Bb7. — Mat i 2 Træk.

Desuden Nr. 991.

**Løsninger:** Nr. 55 af N. Høeg: 1) Th5, f5, 2) Tc4, b×T, 3) T×f5≠.

Et Eksempel paa saakaldt Hvidt-sort Skæringspunkt. Det hvide Taarns og den sorte Bondes Virkelinier skære hinanden i Feltet f5, og det hvide T. flyttes over paa den modsatte Side af dette Skæringspunkt for at den sorte B. kan komme til at spærre for det, hvorved undgaas den ellers truende Patstilling.

**Nr. 56 af J. Moravec:** 1) Dg5, Kg7, 2) Se6≠. 1) —, S×g6, 2) Df6≠. 1) —, Sf7, 2) g7≠. Tre smukke forskelligartede Mætter, en S., en D., og en B. sætter Mat.

**Læsere** (tillige af Nr. 967 og 968): A. Buch, Karl Larsen, M. Møller, A. Schreiber.

**Korrespondance:** K. L. (Rønne), N. P. M. (N. Vorupør), H. P. (Mern), J. F. P. H. (Bramminge), S. (Viborg), C. S. (Randers), A. V. K. B. (Randers)  
Tak for tilsendte Bidrag. Niels Høeg.



**TEORI OG PARTIER.**

### Parti Nr. 278.

Blindspil.

Spansk Parti.

D. Østergaard.	Henningsen.
Hjørring.	Taastrup.
1. e2—e4	e7—e5
2. Sg1—f3	Sb8—c6
3. Lf1—c4	d7—d5
4. e4×d5	Sc6—b4
5. Sb1—c3	Lc8—g4
6. d2—d3	Sg8—f6
7. a2—a3	Sb4×d5
8. Lc1—g5	Sd5×c3
9. b2×c3	Lf8—e7
10. Dd1—e2	e5—e4
11. Lg5×f6	Le7×f6
12. De2×e4+	Dd8—e7
13. De4×e7+	Lf6×e7
14. Sf3—e5	Lg4—h5
15. 0—0	Le7—f6
16. Tf1—e1	0—0
17. d3—d4	Ta8—e8
18. Se5—d7	Te8×e1+
19. Ta1×e1	Tf8—d8
20. Sd7×f6+	g7×f6
21. Te1—e7	Td8—c8
22. g2—g4	Lh5—g6
23. f2—f4	f6—f5
24. g4×f5	Kg8—f8
25. f5—f6	c7—c5
26. Te7×b7	c5×d4
27. c3×d4	Kf8—e8
28. Lc4—b5+	Ke8—f8
29. Tb7×a7	Lg6×c2
30. Lb5—c4	Lc2—g6
31. a3—a4	Kf8—e8
32. Lc4—b5+	Ke8—f8
33. a4—a5	h7—h6
34. a5—a6	Kf8—g8

35. Ta7—d7	Lg6—e4
36. a6—a7	Le4—a8
37. d4—d5	Kg8—h7
38. Te7×f7+	Kh7—g6
39. Tf7—e7	La8×d5
40. f6—f7	Tc8—f8
41. Lb5—c4	Kg6—f6
42. Lc4×d5	Kf6×e7
43. a7—a8(D.)	Tf8×a8
44. Ld5×a8	Ke7—f7
45. Kg1—g2	Kf7—f6
46. Kg2—g3	Kf6—f5
47. h2—h4	Kf5—g6
48. La8—e4+	Kg6—f6
49. h4—h5	Kf7—g7
50. Kg3—g4	Kg7—f6
51. f4—f5	Kf6—e5
52. Lc4—c2	Ke5—f6
53. Kg4—f4	Kf6—f7
54. Kf4—e5	Kf7—e7
55. f5—f6+	Ke7—f8
56. Ke5—e6	Kf8—e8
57. Lc2—g6+	Ke8—f8
58. Ke6—f5	Kf8—g8
59. f6—f7+	Kg8—f8
60. Kf5—e6	Kf8—g7
61. Ke6—e7	Opgivet.

### Parti Nr. 279.

Spillet i St. Petersburg 5. April 1913.

Spansk Parti.

Aljechin.	Duras.
1. e2—e4	e7—e5
2. Sg1—f3	Sb8—c6
3. Lf1—b5	a7—a6
4. Lb5—a4	Sg8—f6
5. Dd1—e2	b7—b5
6. La4—b3	Lf8—c5
7. a2—a4	Ta8—b8

8. a4×b5 a6×b5  
 9. d2—d3 d7—d6  
 10. Lc1—e3 Lc8—g4  
 11. h2—h3 Lg4—h5

Bedre synes L×f3 12. D×f3, Sd4  
 13. L×d4, L×d4 14. c3, Lb6 o. s. v.

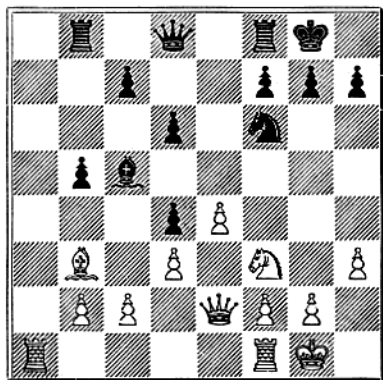
12. Sb1—d2 0—0  
 13. 0—0 Sc6—d4

For tidligt. De7 og Tbd8 med  
 d6—d5 bedre.

14. Le3×d4 Lh5×f3

Paa L×d4 følger g2—g4, S×d4 og  
 f2—f4.

15. Sd2×f3 e5×d4



16. e4—e5! Dd8—e7  
 Bedst d6×e5 18. D×e5, Dd6.

17. Tf1—e1 Tb8—e8  
 18. De2—d2 d6×e5  
 19. Te1×e5 De7—d6  
 20. Dd2—g5 Te8×e5  
 21. Sf3×e5 Dd6—b6

Af Hensyn til S×f7; bedre dog  
 g7—g6.

22. g2—g4 Lc5—d6  
 23. Se5×f7 Tf8×f7  
 24. Dg5—f5

Der trues med g4—g5 og De6.

25. g7—g6  
 26. Df5—e6 Kg8—g7  
 27. De6×f7+ Kg7—h6  
 28. Lb3—e6 opgivet.

(D. Woch.)

## Parti Nr. 280.

Spillet i New York 1913.  
 Dronninggambit.

Marshall. Jaffe.

1. d2—d4 d7—d5  
 2. c2—c4 e7—e6  
 3. Sb1—c3 Sg8—f6  
 4. Lc1—g5 Sb8—d7  
 5. c2—e3 c7—c6  
 6. Sg1—f3 Dd8—a5

Den Variant spilles nu sjældent,  
 da Hvid ved den senere tvungne Af-  
 bytning paa c3 faar stærke Midter-  
 bønder og Udsigt til et godt Slutspil.

7. Sf3—d2 Lf8—b4  
 8. Lg5×f6

Denne Afbytning er endnu ikke  
 nødvendig; det bedste er rimeligvis  
 Dc1.

8. Sd7×f6  
 9. Dd1—b3 0—0  
 10. Lf1—e2 c6—c5  
 11. 0—0 c5×d4  
 12. e3×d4 Lc8—d7  
 13. Ta1—c1 Ld7—c6  
 14. Le2—f3 Lb4×c3  
 15. Db3×c3 Da5×c3  
 16. b2×c3 Tf8—c8  
 17. c4×d5 Lc6×d5  
 18. Lf3—e2 Sf6—e4  
 19. Sd2×e4 Ld5×e4  
 20. f2—f3 Le4—g6  
 21. c3—c4 Kg8—f8  
 22. Kgl—f2 Tc8—c6  
 23. f3—f4 Tc8—c7  
 24. Kf2—e3 f7—f6

Dette Træk er svagt, da det mulig-  
 gør Hvid at frigøre sin d-Bonde.  
 Ved 20 . . . , Ld5 fik Sort Remis-  
 stilling.

25. c4—c5 Lg6—e8  
 26. Le2—f3 Ta8—d8  
 27. f4—f5 Le8—c6  
 28. f5×e6 Lc6×f3  
 29. Tf1×f3 Tc7—e7  
 30. Tf3—f2 Te7×e6+  
 31. Ke3—d3 Te6—a6

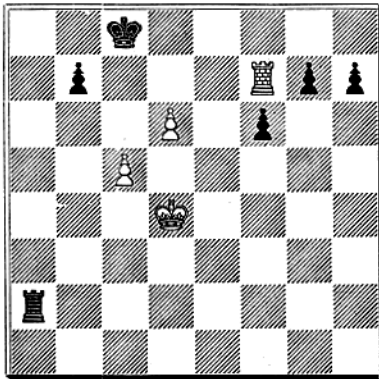


32. Tf2—b2 Td8—d7  
 33. Tc1—b1 Ta6—a4  
 34. Tb2—b4 Ta4×b4  
 35. Tb1×b4 Kf8—e7  
 36. Kd3—c4 Ke7—d8  
 37. d4—d5 Td7—e7  
 38. Kc4—d4 Kd8—c8  
 39. Tb4—a4 Te7—e2

En grov Fejl. a7—a6 er nødvendig for at standse Taarnet.

40. Ta4×a7 Te2×g2  
 41. d5—d6 Tg2×h2  
 42. Ta7—a8† Kc8—d7  
 43. Ta8—f8 Th2×a2  
 44. Tf8—f7† Kd7—c8

2. Lf1—c4 Sg8—f6  
 3. d2—d4 d7—d5  
 4. d4×e5 d5×c4  
 5. Dd1×d8† Ke8×d8  
 6. e5×f6 g7×f6  
 7. Lc1—e3 f4—f5  
 8. Sb1—c3 Lf8—b4  
 9. 0—0—0† Lc8—d7  
 10. Sc3—d5 Lb4—d6  
 11. e4×f5 Ld7×f5  
 12. Le3—g5† Kd8—d7  
 13. Sg1—f3 c7—c5  
 14. Sd5—e3 Lf5—e6  
 15. Lg5—f4 opgivet.



45. Tf7×g7

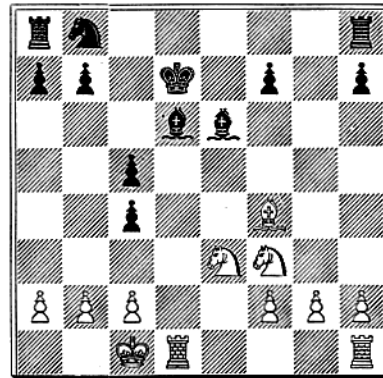
Det var dog forholdsvis let at se, at Tc7†, Kb8 46. Kd5! giver vundet Spil, idet Sort maa ofre sit Taarn paa d-Bonden.

45. Ta2--d2†  
 46. Kd4—c3 Td2—d1  
 47. Tg7—c7† Kc8—b8  
 48. Tc7×h7 b7—b6!  
 Remis.  
 (Not. af R. Teichmann.)

### Parti Nr. 281.

Spillet i Slagelse 19. April 1913.  
 Løberspil.

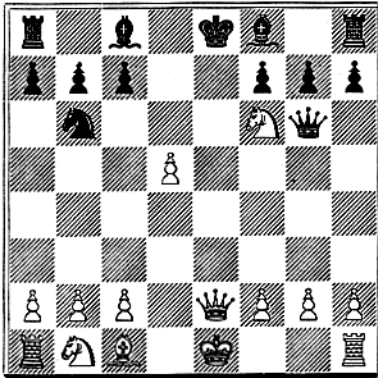
- | Hald.    | Nehm. |
|----------|-------|
| 1. e2—e4 | e7—e5 |



### Parti Nr. 282.

Spillet i Slagelse 18. April 1913.  
 Tospringerspil i Baghaand.

- | Hald.        | Frølund. |
|--------------|----------|
| 1. e2—e4     | e7—e5    |
| 2. Sg1—f3    | Sb8—c6   |
| 3. Lf1—c4    | Sg8—f6   |
| 4. d2—d4     | d7—d6    |
| 5. Sf3—g5    | d6—d5    |
| 6. e4×d5     | Sc6—a5   |
| 7. d4×e5     | Sa6×c4   |
| 8. e5×f6     | Dd8×f6   |
| 9. Sg5—e4    | Df6—g6   |
| 10. Dd1—e2!  | Sc4—b6   |
| 11. Se4—f6†† | opgivet. |
- (Se Diagrammet paa næste Side.)



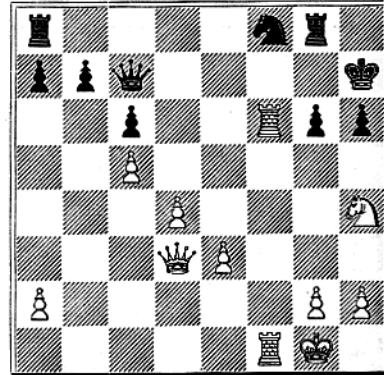
### Parti Nr. 283.

Spillet i Slagelse 19. April 1913.

Fransk Parti.

Kier.	Hald.
1. e2—e4	e7—e6
2. d2—d4	d7—d5
3. e4×d5	e6×d5
4. Sg1—f3	Lf8—d6
5. c2—c4	c7—c6
6. Sb1—c3	Sg8—e7
7. Lf1—d3	Lc8—g4
8. Lc1—e3	d5×c4
9. Ld3×c4	Dd8—c7?
10. Lc4×f7+	Ke8×f7
11. Sf3—g5+	Kf7—g8
12. Dd1×g4	Dc7—d7
13. Dg4—d1	Ld6—b4
14. 0—0	Lb4×c3
15. b2×c3	h7—h6
16. Dd1—b3+	Se7—b5
17. Sg5—f3	Dd7—c7
18. c3—c4	Sd5×e3
19. f2×e3	Sb8—d7
20. c4—c5+	Kg8—h7
21. Db3—d3	g7—g6

22. Sf3—h4 Th8—g8)  
 23. Tf1—f6 Sd7—f8) *omlyst*  
 24. Ta1—f1  
 Truende med Tf6—f7+.

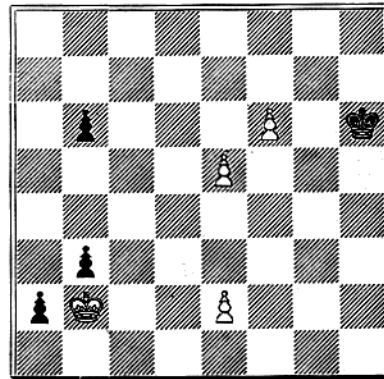


24. Dc7—d8  
 25. Sh4×g6 opgivet.

### Slutspil Nr. 56.

Af H. Rinck.

(Deutsche Schachzeitung 1393.)



Hvid trækker og vinder.

**Vor Post.** Fischer Jacobsen, København, Oxholm Holck, Middelfart, V. Bunken, Odense og L. Hald, København: Tak for det tilsendte.

## Enkeltmandsturneringen i Slagelse.

### Første Klasse:

	1	2	3	4	5	6	7	8	Ialt
1. Cand. jur. L. Hald, Aalborg .....	»	0	0	1	$\frac{1}{2}$	1	1	1	$4\frac{1}{2}$
2. Annonceeksp. Fischer Jacobsen, Kbhvn.	1	»	0	1	0	1	$\frac{1}{2}$	0	$3\frac{1}{2}$
3. Købmand Kier, Aarhus .....	1	1	»	1	1	1	1	1	7
4. Stationsforst. S. Knudsen, Vinderup ..	0	0	0	»	0	1	0	0	1
5. Telegrafist H. Kielberg, Fredericia ...	$\frac{1}{2}$	1	0	1	»	1	1	0	$4\frac{1}{2}$
6. Kursusbestyrer E. Nehm, Købhvn. ...	0	0	0	0	0	»	0	0	0
7. Kantor P. Pedersen-Horne, Middelfart	0	$\frac{1}{2}$	0	0	1	1	»	$\frac{1}{2}$	3
8. Trafikassistent Frølund, Glostrup .....	0	1	0	1	1	1	$\frac{1}{2}$	»	$4\frac{1}{2}$

### Anden Klasse:

	1	2	3	4	5	6	7	8	9	Ialt
1. Cand. pharm. A. Müller, Slagelse..	»	*	1	$\frac{1}{2}$	1	1	0	0	*	$3\frac{1}{2}$
2. Sølvvarefabrikant Albrecht, Slagelse	*	»	0	0	1	0	1	1	*	3
3. Lærer V. Thiesen, Roskilde .....	0	1	»	0	0	*	*	0	1	2
4. Urmager Lyngholm, Slagelse .....	$\frac{1}{2}$	1	1	»	*	1	0	*	1	$4\frac{1}{2}$
5. Sogneraadssekr. Petersen, Glostrup	0	0	1	*	»	*	0	1	0	2
6. Lærer M. K. Kristensen,	0	1	*	0	*	»	0	0	0	1
7. H. Oxholm Holck, Middelfart .....	1	0	*	1	1	1	»	*	0	4
8. Lærer Misfeldt, Slagelse .....	1	0	1	*	0	1	*	»	$\frac{1}{2}$	$3\frac{1}{2}$
9. Lærer O. Thiesen, Næstved .....	*	*	0	0	1	1	1	$\frac{1}{2}$	»	$3\frac{1}{2}$

\* Betyder ikke spillede Partier.

Det var St. Bededag, 18. April, at Formanden for Slagelse Skakforening, Hr. Cand. pharm. A. Müller, bød de fremmødte Spillere velkommen, idet han samtidig beklagede, at 2 Deltagere i første Klasse havde sendt Sygemelding, nemlig Fru Nehm, København, og Hr. Bogbinder Th. Riis, Roskilde. Efter Velkomsten forhandlede forskellige Punkter.

1. Klasse havde nu kun 7 Deltagere, og man vedtog at lade Hr. Frølund, Glostrup, rykke op, da han selv stærkt ønskede dette, og han viste sig snart at høre hjemme her. Spilletiden ændredes fra 20 til 24 Træk i Timen og mindst 42 Træk i de  $3\frac{1}{2}$  Time, der var fastsat. Man mente at undgaa mange Bedømmelser paa denne Maade. Kl. 12 paabegyndtes Kampene og i Løbet af Dagen spilledes 2 Partier i første Klasse, medens der i anden var Oversidder hver Gang, da der her var 9 Spillere. Om Aftenen havde Købmand Kier, Aarhus, fra første og Lærer O. Thiesen, Næstved, fra anden Klasse begge deres Partier vundne. Lørdag Morgen Kl.  $8\frac{1}{2}$  toges fat igen og i Løbet af Dagen begyndte man at se, hvem Vinderne nærmest vilde blive. Lørdag Middag maatte Hr. Lærer Kristensen desværre forlade Turneringen, da han var syg. Efter endt Arbejde stod Kier med + 5, Kielberg, Fredericia, med + 4 ÷ 1 og Hald, Aalborg,

+ 3 ÷ 2 (1. Klasse). I anden havde Urmager Lyngholm, Slagelse, +  $4\frac{1}{2}$  ÷  $\frac{1}{2}$ , Cand. pharm. Müller, Slagelse, +  $3\frac{1}{2}$  ÷  $1\frac{1}{2}$  og H. Oxholm Holck, Middelfart, + 3 ÷ 1. Samme Dags Middag modtoges gennem »Sorø Amtstidende« 10 Kr. fra en anonym Giver til at udsætte for bedste Parti i første Klasse. Endelig oprandt Slutningsdagen og Unionen fik paa denne en ny Mesterspiller, som man vel tør forudsige en god Fremtid, nemlig Kier, der vandt samtlige sine 7 Partier. Han blev jo som bekendt Nr. 2 i Lemvig i Fjor med 2 vundne og 4 uafgjort.

Ovenpaa de store Anstrengelser havde Slagelse Skakforening indbudt Gæsterne til en lille, gemytlig Middag, hvor de, der ingen Lavrbærkrans havde faaet i Kampen, kunde erhverve en saadan for Talegaverne. Og ganske rigtigt blev Kursusbestyrer Nehm, der havde tabt alle 7 Partier (han var ogsaa blandt dem, der havde mest at tabe af) af Lærer Misfeldt, Slagelse, erklæret for Vinder, naar det gjaldt at sige Vittigheder. Tale-rækken var lang; Cand. pharm. Müller og Bestyrelsens Repræsentant, Hr. Kielberg, skiftedes jævnt; naar den første holdt op, begyndte den sidste, 4—5 Gange hver. Nogle enkelte andre fik dog ogsaa sagt et Par Ord. Fischer Jacobsen (for Sejrherrén), Lyngholm, Slagelse, Nehm, København m. fl. Paa Forslag afsendtes Telegram til Unionens Formand, Hr. Adjunkt Thoresen, Randers. Saa kom Uddelingen af de skønne Præmier i Guld. Mesteren, Købmand Kier, Aarhus, hyldedes med særligt Bifald. Anden Præmie maatte man dele i 3 (20 Kr.), da d'Hrr. Telegrafist Kielberg, Fredericia, Cand. jur. Hald, Aalborg og Trafikassistent Frølund, Glostrup, havde hver  $4\frac{1}{2}$  Points. I anden Klasse blev Første-Pristager Hr. Urmager Lyngholm, Slagelse, med  $4\frac{1}{2}$  Points (20 Kr.), og han rykkede samtidig op i første Klasse med 75 % vundne Partier. Nr. 2 blev H. Oxholm Holck, Middelfart, med 4 Points (15 Kr.), men Kampen var meget haard, idet de næste 3, d'Hrr. Cand. pharm. Müller, Slagelse, Lærer O. Thiesen, Næstved og Lærer Misfeldt, Slagelse, havde  $3\frac{1}{2}$  Points hver. Skønhedspræmien kunde først uddeles senere, naar Partierne var bleven bedømte. Alt i alt var hele Arrangementet godt og fungerede fuldt tilfredsstillende og til den arrangerende Forenings Ære. Goh.

## Danmarksmeesteren.

Til

*de Herrer af Bestyrelsen for N. N. Skakforening!*

Som De maaske vil have set af Skakbladet, er den Tanke fremkommet, at det ved en aarlig Turnering skal afgøres, hvem der p. t. er Danmarks første Skakspiller.

Trods Skakspillets gennemgaaende fattige Kaar herhjemme, har man tillige ment at burde hædre den, som af en saadan aarlig tilbagevendende Turnering udgaar som Mester, med en Præmie, der helst ikke maa være under et Par Hundrede Kroner.

Denne Tanke vil blive Virkelighed allerede i Aar, idet de indbudte

Spillere — d'Hrr. Overretssagfører Giersing, Dr. O. H. Krause, cand. jur. Jørgen Møller og Grosserer Albert Nielsen — har lovet at ville paabegynde Turneringen allerede den 14. Maj og fuldføre den i Løbet af en Maanedes Tid med to Partier (à 18 Træk i Timen) mellem hver af de 4 Deltagere. Konditionerne er i saa Henseende fastsatte og en Turneringskomité valgt.

Undertegnede henvender sig nu paa Komitéens Vegne til Deres Forening med en indtrængende Anmodning om, at den vil vise sin Interesse for Sagen ved snarligst — i hvert Fald inden 12. Maj — at tilsende en af os et Bidrag til dens Realisation. Ganske vist har et Par Skakinteresserede garanteret Minimums — de 200 Kroners — Tilstedeværelse inden den 12. Maj, men dette under Forudsætning af, at de under »Dansk Skakunion« sorterende 40 Klubber vil yde hvert et Bidrag, selv om dette ogsaa maatte blive lille. Vilde blot Unionsklubberne bidrage gennemsnitlig 5 Kr. hver, kunde der foruden Hovedpræmien udsættes en 2., eventuelt en 3. Præmie samt en til første Præmie knyttet Genstand, der bestandig skal være i den til enhver Tid kreerede Danmarksmesters Eje.

Turneringen skal nemlig afholdes skiftevis i »Københavns Skakforening«, »Industriforeningens Skakklub« og »Handels- og Kontoristforeningens Skakforening«, og hver af disse tre Foreninger vil bidrage med 25 Kroner. Endvidere er det Komitéens Bestemmelse, at enhver ikke indbudt skal kunne deltage mod et Indskud af 100 Kr. til Forøgelse af Præmierne.

Viser det sig nu, at Haabet om Bidrag fra Unionsforeningerne ikke svigter, er det Meningen, at Unionsstyrelsen i de kommende Aar skal optræde som Indbyder til Danmarksmester-Turneringen, hvilket utvivlsomt vil føre til, at alle danske Skakforeninger indmelder sig i Unionen og derved, eo ipso, giver denne Midler i Hænde til at virke end kraftigere og end mere koncentrerende, end Tilfældet hidtil har været, til Fremme af dansk Skakliv.

Til Gengæld for det forventede lille Bidrag faar de paagældende Provinsklubbers Medlemmer gratis Adgang til Turneringslokalerne. Da imidlertid kun faa kan drage Fordel heraf, tilbyder vi endvidere at tilsende Foreningerne de spillede, sikkert højst interessante Partier, efterhaanden som de fremkommer, saaledes at de kan diskuteres paa deres Foreningsaftener og holde Medlemmerne samlede endnu et Stykke ind i Foraaret.

For Anvendelsen af ethvert til Turneringen indkommet Beløb vil der blive aflagt Regnskab i Skakbladet, til hvis Redaktion de spillede Partier ogsaa vil blive sendte.

Endnu kun dette:

Vi københavnske Skakspillere, som har baaret denne Idé frem, venter os store Ting af den. Unionsklubberne kan ikke være ligegyldige for, at Landets største og stærkeste Skakforeninger vedblivende slutter sig til et andet Centrum end det nationale, og her, just her turde Midlet være fundet til at samle dem alle. Vil Deres Forening og enhver af de andre, hvortil vi paa samme Maade henvender os, sætte os i Stand til at gennemføre Danmarksmester-Turneringen paa en værdig Maade, da skal dette ikke være sket forgæves. Ved at hædre dansk Skaklivs ypperste Fore-

gangsmænd, hædrer vi samtidig den aandelige Idræt, som er fælles for os, og befrier den for det Karrighedens Stempel, den efter manges Mening kun altfor længe har baaret.

— Længe nok har den Bondepige været — —

For Turneringskomitéen:

*O. Arboe,* *Fischer Jacobsen,*  
Panoptikonbygningen, Købhvn B. Walkendorfsgade 20, Købhvn K.

Den i foranstaaende, de danske Skakforeninger tilstillede Skrivelse, nævnte Turnering har maattet opgives, skønt adskillige Foreninger beredvilligt støttede Sagen, dels fordi at en af de indbudte Spillere blev forhindret ved Sygdom, og dels, fordi et Par af vore betydeligste Foreninger ikke mente at kunne yde Turneringen Tilslutning under den Form, der var udskreven.

Vi erkender, at det Arbejde, der er gjort for at sætte denne Turnering i Scene, er betydeligt og paaskønnelsesværdig og at Projektet ingenlunde hermed er dødt, men vil blive taget op under et gunstigere Tidspunkt. Vi helder dog stadig til den Anskuelse, at det ordnes lettest, naar Unionen er stærk nok til at oprette en Mesterklasse, aaben for de københavnske Skakklubbers stærkeste Spillere og for vore egne »Mestre af Dansk Skakunion«, hvilken Titel f. T. indehaves af følgende: Inspektør Kruse, Dekorator Bryld, Lærer Jørgensen, Typograf Weye og Fabrikant Kier. Det er os imod, at et Pengebeløb og ikke alene skaklig Dygtighed giver Adgang til en saadan Klasse.

Der kan formentlig ikke være noget til Hinder for, at Danmarks-mesteren kan fremgaa af en saadan aarlig Turnering, thi at knytte Titlen til Matcher er ubehageligt for den øjeblikkelige Indehaver, og hvilken Myndighed skal iøvrigt afgøre, mod hvem og hvor hyppigt han skal stille sig til Raadighed.

Vi haaber, at Sagen maa blive drøftet indenfor Unionen og mellem den og de københavnske Foreninger, saa at man ad Aare kan give Projektet fast Form og sætte det højeste Maal for danske Skakspillere, og vi regner med, at de Mænd, der nu har bragt Sagen frem, vedblivende vil omfatte den med Kærlighed og støtte ligeløbende Bestræbelser.

## MEDELELSER.

**Middelfart** Skakklub har afsluttet sin Vinterturnering (Handicap med 0,2 Points Tillæg for vundet Parti mod Spillere, der er et Nummer højere). Præmierne tilfaldt: 1. Hr. Alfred Christensen, 2. Tømrer Christensen, 3. Læge A. Trolle og 4. Lærer P. A. Petersen.

Læge Trolle havde  $+ 15 = 2$  og Lærer P. A. Petersen  $+ 14 = 2 \div 1$ .

**Viborg** Skakforening er opløst.

**Arden og Aalborg** spillede den 22. ds. en Telefonmatch, hvor sidstnævnte vandt med  $+ 1 = \frac{1}{2}$ .

**Resultatet** af Slagelseturneringen fremkommer først i dette Nummer, fordi den første tilsendte Meddelelse er gaaet tabt under Forsendelsen.

# Vejen udenom!

Har De tænkt over, at De løber en Risiko ved til Stadighed at ryge Deres dagligdags Cigar, som jo almindeligvis er ret nikotinfyldt? Efter ansete Lægers samstemmende Udtalelser kan Nikotingiften medføre alvorlige Lidelser, saasom stærk Nervøsitet og deraf følgende Mangel paa Nattesøvn, svagt Hjerte, Aareforkalkning o. l.

Denne Paamindelse rækker videre end de fleste aner og tror. Den har Bud til de allerfleste Rygere. Det kan hænde en skøn Dag, som man sidder bedst og ryger, at man pludselig mærker en fremmedartet Fornemmelse: en Spænding, en Trykken, nogen Hjertebanken — det er Budet.

Helt at aflade at ryge vilde vel nok være et føleligt Savn for mange og er maaske heller ikke altid absolut nødvendigt, forudsat der tages fornuftigt Hensyn til Maadehold og Valg af Cigaren. Men her gælder selvfølgelig Lægens Skøn og ikke mit.

For efter Evne at bidrage til at lempe dette Forhold tillader jeg mig at henstille: Vil De skaane Dem og dog have Fornøjelsen af at ryge en — vel at mærke — fortrinlig Cigar, staar den populære **S. H. Puritanos** til Deres øjeblikkelige Raadighed. Koster 10 Kr. pr. 100.

Skriv efter den lille læseværdige Brochure: *Spørg Deres Læge* — den koster ikke noget.

**S. H. Puritanos** sendes overalt mod Opkrævning. Faas i Provsbyerne **kun** hos de respektive Eneforhandlere. I København **kun** hos Hovedforhandleren for Danmark, Sverig og Norge:

**Sigvard Hansen,**

Skindergade 26, København.

Telefon 2139.

Lukker Kl. 7.

Løsning af Skakopgaven:

1) Tf7—f5.

## Skakklubberne

anbefales mine praktisk indrettede **Partillister** med særlig Kolonne til **Noter**. **Pris:** 100 Stk. Kr. 1,00 — 500 Stk. Kr. 4,00 franko.

**Diagrammer** til Opgaver og Partistillinger. **Pris:** 100 Stk. Kr. 0,75 — 500 Stk. Kr. 2,50 franko.

**Nyt! Skakparti-Noteringsbog, Nyt!**

trykt i bekvemt Lommeformat, indeholdende Skemaer til 20 Partier samt særlig Kolonne til **Noter**.

**Praktisk for alle! — Uundværlig for enhver Korrespondancespiller!**

**Pris:** 1 Eksemplar 25 Øre — 10 Eksemplarer Kr. 2,00 franko.

**Thorvald Riis, Roskilde,**

Bogbinderi og Protokolfabrik.

Telf. 338.

Telf. 338.

## Aalborg

### litografiske Anstalt.

ETIKETTER.

Forretningspapir.

Fine litografiske Arbejder.

## G. KUNST.

Overrettsagfører.

## HORSENS.

**Incasso.**

De smukkeste og enkleste

### SKAKBRIKKER

af danske Skakforeningers kendte Model, fint udførte i Buksbom-Træ, **røde** eller **sorte** og **hvide**, koster for Medlemmer af Skakforeninger Kr. 4,50 pr. Sæt. Skriv til **S. Hemme**, Nygade 6, Købhvn. Telf. 4449.

**Skakbrætter** i forsk. Størrelser og Udførelser fra Kr. 3,25—5,00.

**Ægte Voksdugsbrætter** (41 Ctm.) Kr. 1,75 — (47 Ctm.) Kr. 2,00. Af imiteret Voksdug (40 Ctm) 85 Øre.

Før

# Skakraftenen

drik

## DE FORENEDE BRYGGERIER



ÆGTE SKATTEFRI **KRONE PORTER** *er i Besiddelse af udpræget Portersmag.*

ÆGTE SKATTEFRI **KRONE PORTER** *styrkende, nærende og meget velsmagende.*

ÆGTE SKATTEFRI **KRONE PORTER** *ringe Alkoholmængde stort Ekstraktindhold.*

FORLANS DERFOR ÆLD **KRONE PORTER** *absolut den bedste skattefri Porter!*

## Den Træthed,

som paa et givet Tidspunkt i en Match eller et Turneringsparti ofte indfinder sig og forleder Skakspilleren til et Dusintræk i Stedet for det svært gennemtænkte Gevinsttræk,

## overvindes ved

det Phosphor-Glycerinholdige Hjerne- og Nervestyrkningsmiddel, der er af væsentlig samme medicinske Sammensætning som Sanatogen, men som omtrent købes til den halve Pris, nemlig

## „Rosticon“,

der faas paa Apoteker og hos Materialisterne i Pakker à 100 Gr. til 2 Kr. og 250 Gr. til 5 Kr. (hvorimod Sanatogen koster henholdsvis Kr. 3,20 og Kr. 7,70).

**Hovedoplæg: Trojel & Meyer, Kronprinsensg. 1, Købhvn.**