

# SKAKBLADET

== ORGAN FOR DANSK SKAKUNION ==



Udgaar hver Maaned.  
Bestilles gennem Postvæsenet i  
Danmark, Norge og Sverrig.  
Pris Kr. 1,50 incl. Postp. (For-  
eninger i D. S. U. Kr. 1,06)  
aarlig.

9. Aargang Nr. 9.

Marts 1913.



## Redaktion:

### Opgaver og Løsninger:

Øjenlæge Niels Høeg,  
Gl. Kongevej 125. København V.

### Partier m. v.:

Ingeniør Denver,  
Aalborg.

### Ekspedition:

Telegrafist Kielberg,  
Fredericia.

Reklamationer sker til det  
stedlige Posthus.

# Medicinske Autoriteter

har ved flere Lejligheder fremhævet

**Horsens** Maltøl og  
Maltekstraktøl



som det bedste i sin Art.

Faas overalt.

Faas overalt.

**Hvorledes**

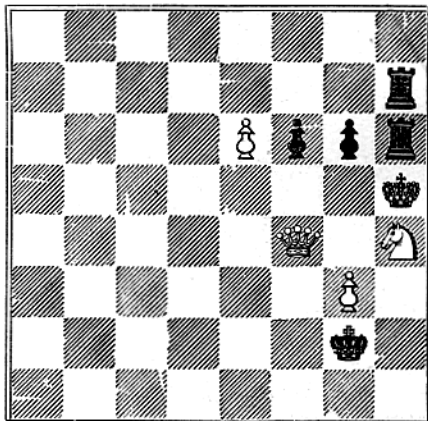


man lærer  
at stenografere.

Brochure herom  
gratis og franko  
fra Toldassistent,  
Stenografilærer

**C. Spangsted,**  
Grenaa.

Niels Hæg.  
(Orig.)



Mat i 2 Træk. Løsningen  
findes blandt Annoncerne.

**Fischer  
Jacobsens  
Annonce-  
Bureau**

modtager  
Annoncer til  
**alle**  
inden- og  
udenlandske  
Blade.

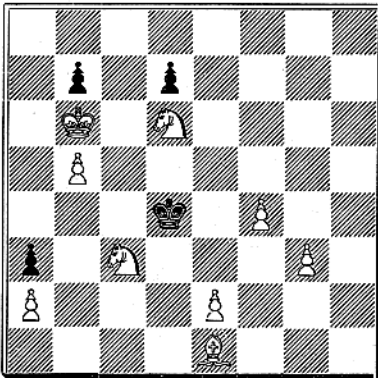
Walkendorfsq. 20  
Tlf. 7230,  
København.

# Aalborg Pilsner

smager bedst.

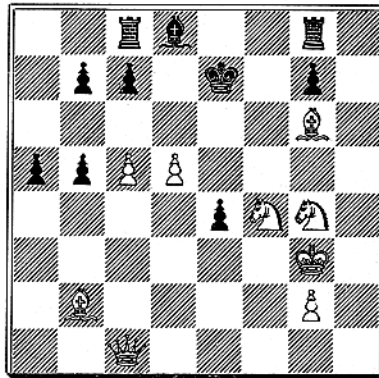
# OPGAVER.

963. H. Hannemann, Randers.  
(Orig.)



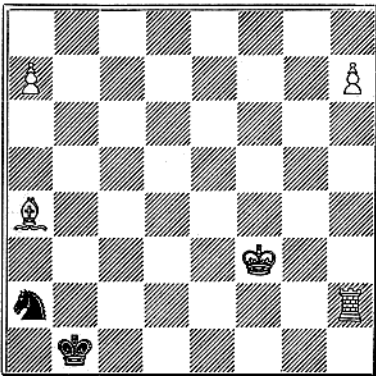
Mat i 4 Træk.

964. J. Jespersen, Holte.  
(Orig.)



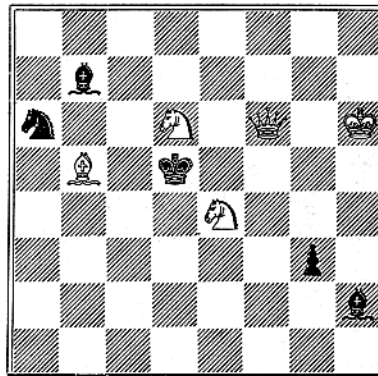
Mat i 4 Træk.

965. A. Munck, Skovshøjrup.  
(Orig.)



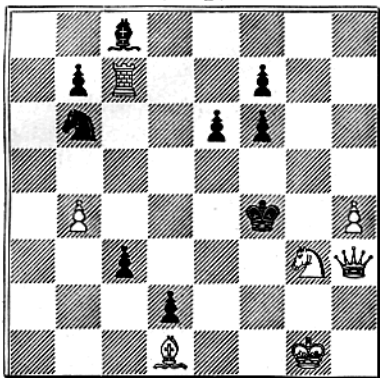
Mat i 3 Træk.

966. H. Hansen, Skydebjerg.  
(Orig.)



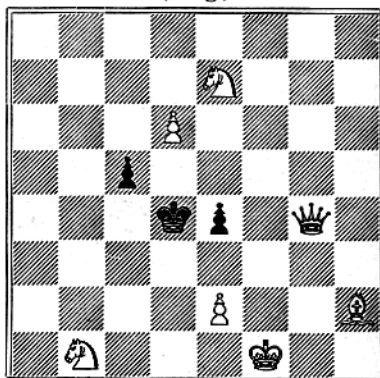
Mat i 3 Træk.

967. I. F. P. Hovgaard, Bramminge.  
(Orig.)



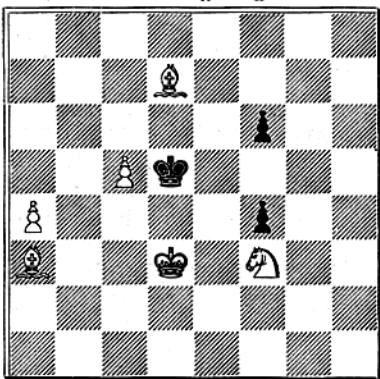
Mat i 3 Træk.

968. Karl Larsen, Rønne.  
(Orig.)



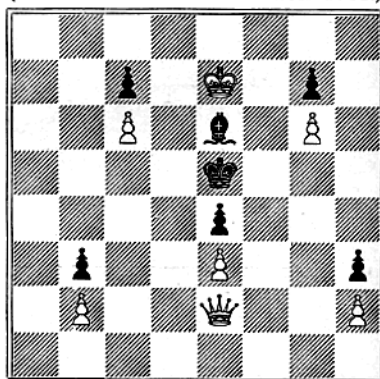
(Orig.)

969. J. Behting.  
(St. Petersburg. Ztg. 1909.)



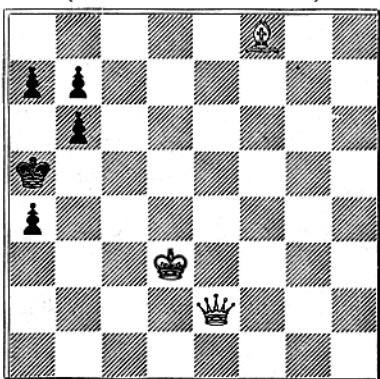
Mat i 5 Træk.

970. W. v. Holzhausen.  
(Deutsches Wochenschach 1911.)



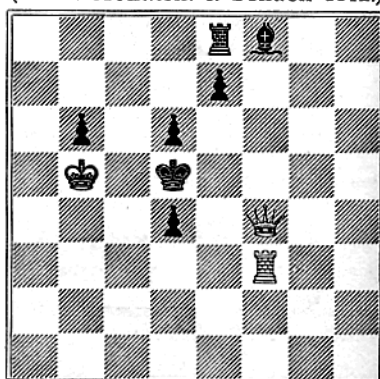
Mat i 4 Træk.

971. P. A. Orlimont.  
(Fränk. Volksbl. 1912.)



Mat i 3 Træk.

972. Dr. E. Palkoska.  
(Akad. Monatsh. f. Schach 1912.)



Mat i 3 Træk.

## Løsninger og Bemærkninger til Opgaverne i Januarnumret.

—o—

**Nr. 943 af J. Møller:** 1) e8S, Ka7, 2) Kc7. 1) —, Ka5, 2) Kc5. Første Træk er her af en ganske ejendommelig Art. Stillingen er saadan, at der er Mat i 2 Træk, hvis Sort trækker først; det gælder altsaa for Hvid at gøre et afventende Træk og det eneste, der staar til Raadighed, er e7—e8, der altsaa kun udføres, fordi Hvid skal trække; kunde Hvid lade Bonden staa uforvandlet, vilde Maalet være naaet, men Bonden skal forvandles, og da Hvid ikke har Brug for det derved vundne Kraftoverskud, gælder det blot om at undgaa, at dette gør Skade ved at hjælpe Sort til en Patstilling. Det viser sig nu, at 1) e8D eller T. fører til Ka7, 2) Kc7 Pat og 1) e8D eller L. til Ka5, 2) Kc5 Pat, hvorved man altsaa ad Eksklusionens Vej naar til den rette Løsning 1) e8S. — Den samme Idé findes i Nr. 949 og i Nr. 950, men Møllers Opgave repræsenterer et Fremskridt for disse, idet der i begge disse er kommen umiddelbar Pat efter 2 af de 4 Forvandlingsmuligheder, hvorfor Valget egentlig kun finder Sted mellem to Muligheder (i Nr. 949 S. eller L., i Nr. 950 T. eller S.). — Det samme gælder følgende Opgave: **M. Marble** (More White Rooks 1911): Ke8, Ta8, Ba6, b5, e4, f7 — Kc7, Bb6, e5 — Mat i 3 Træk ved 1) f8T, der repræsenterer Forvandlingen til Taarn af samme Art.

Man kunde i disse Opgaver tale om **passiv Bondeforvandling**, da Hvid slet ikke har nogen Fordel af Forvandlingen, men kun udfører den, fordi den skal finde Sted. Karakteristisk for Opgaver med passiv Bondeforvandling bliver det da, at Opgaven ogsaa vilde løses, hvis Bondetrækket udførtes uden Forvandling, og at de 3 ikke valgte Forvandlingsmuligheder alle føre til Patstillinger. Trækket behøver ikke — som i alle de anførte Opgaver — at være et Ventetræk; Idéen kunde være den samme, naar Bondetrækket udførtes f. Eks. for at rømme et Felt eller en Linie eller for at slaa en sort Officer paa 8-Linien. — Heller ikke behøver et afventende Bondeforvandlingstræk altid at vise passiv Bondeforvandling; Forvandlingen til en bestemt Officer kan f. Eks. finde Sted for at vedligeholde Angrebet paa det Felt, som Bonden fra 7-Linien angreb.

Skulde ingen af Skakbladets Opgaveforfattere have Lyst at forsøge at udnytte disse nævnte Muligheder?

**Nr. 944 af Th. C. Henriksen:** 1) Kg8, Trusel, 2) Dh8. 1) —, c5, 2) D×g6+. **Biløsning:** 1) K×g6 rettes ved en sort Ba4.

**Nr. 945 af Einar Knudsen:** 1) Dd1, S×L, 2) Sf3+. 1) —, K×L, 2) Df1+.

**Nr. 846 af J. F. P. Hovgaard** (hvid Kg6 for at undgaa Biløsningen 1) Da4): 1) Dd5, Trusel, 2) Df3. 1) —, e×D, 2) L×d4. 1) Da8 strander paa d×L!

**Nr. 947 af N. P. Madsen:** 1) Lb4, 2) D×Ld7+, 3) Sf4+, 4) Kg2, 5) K×S, g2≠. Td8 og Ld7 synes overflødige.

**Nr. 948 af Johannes Sørensen:** 1) Dc7. 4-dobbelt D-Offer; meget vellykket.

**Nr. 949 af W. A. Shinkman:** 1) f8L, Kf6, 2) Tg3. Se Bemærkn. til Nr. 943.

**Nr. 950 af W. Pauly:** 1) c7S, Kd7, 2) T×L. Hvis man her fjerner Bc5, bliver Løsningen uforandret, men Idéen gaar tabt, idet det da vilde dreje sig om Bondeforvandling af ganske sædvanlig Karakter; se iøvnr. Bemærkn. til Nr. 943.

**Nr. 951 af F. Köhnlein:** 1) f8D, Kb4, 2) h8L, K×c5, 3) b8T, Kd6, 4) e8S≠. 2) —, Ka4 (a3, a5), 3) Lc3. 1) —, Kd2, d4, 2) Df2+, Kc3, 3) De1+. En Rekord paa Bondeforvandlingens Omraade, der næppe bliver naaet end sige overgaaet.

**Nr. 952 af K. A. L. Kubbel:** 1) Sc1. Elegant og ikke let at løse.

**Løsere:** A. Mathiassen (alle + 2 Bil.), N. C. Lose og R. Knudsen & Sønner (alle + 1 Bil.), G. Nilssen (alle ÷ 947), V. Jespersen (alle ÷ 944,47), P. Pedersen (alle ÷ 947,48,50), Carlo Schreiber (alle ÷ 947,48,51).

**Rettelser:** I Opgave Nr. 953 er ved en Afskrivningsfejl glemt en hvid Bg4. I Opgave Nr. 954 fjernes Bc7 og d7, Lc4 flyttes til b5 og der tilføjes hvid Be6 og sort Bb7.

## Opgaver for Begyndere:

**Nr. 55. Niels Høeg (Original):** Kd2, Tc1, c5, La7, Ba2, b3, c6, e3, f4. — Ka5, Ba3, a6, b4, b5, f6. — Mat i 3 Træk.

**Nr. 56. J. Moravec (Cas. cesk. sach. 1912):** Kd5, De3, Sc7, Bg6, h7. — Kf8, Sh8, Bd6. — Mat i 2 Træk.

Desuden **Nr. 967 og 968.**

**Løsninger:** **Nr. 51 af W. A. Shinkman** (med hvide Bønder b6, c7, ikke c6, d7): 1) c8L, truer med 2) Sc6, —, 3) b7≠. 1) —, Lc7, 2) b7+, K—, 3) Sc6≠. 1) —, La7, 2) b7+, Kb8, 3) S×a6≠.

**Nr. 52 af F. v. Wardener:** 1) Dg8, L×e7, 2) d8D≠. 1) —, K×d7, 2) e7×Ld8D≠. 1) —, Kd6, 2) e8S≠. 1) —, Kb8 eller b6, 2) D×L≠ (eller e7×Ld8D≠).

To Bondeforvandlingsopgaver af meget forskellig Karakter.

**Løsere** (tillige af Nr. 948,949,952): A. Buch, Th. Chr. Jensen, Karl Larsen, M. Møller, A. Schreiber (÷ 948), Carlo Schreiber (÷ 948).

## Løsninger af Jule- og Nytaarsopgaverne:

I. **T. R. Dawson:** 1)–9) Ke1–f2–g3–h4–h5–h6–g7–f7–e6, 10) Tc6, 11) Kd6, 12) Tc4, d×T, 13) Lc6, 14) Le4, L×L, 15) d5, L×d5, 16) d3, c×d3. 12) —, L×T, 13) Lf5, 14) Le4, d×L, 15) d5, L×d5, 16) d3, e×d3.

II. **H. Hansen:** Sort har gjort Fejltrækket Ld7×Dd4, dette tages tilbage og erstattes med et Straffetræk med sort K. Efter Kc7 følger 1) b6+ og efter Ke7, 1) Sg6+.

III. T. R. Dawson: 1) Ke4, Kb8 (c8, a6), 2) K×d3, e4≠. 1) —, g×h5, 2) K×f3, K×b6≠. 1) —, d×c2, 2) d3, K×b6≠. 1) —, —, 2) c×d3, K×b6+.

IV. T. R. Dawson: En Analyse af Stillingen vil vise, at de sidste Træk har været 1) Le5—h8+, Kf5—g4+, 2) Td7—d3+, f7—f5 og Hvid kan altsaa gøre Mat ved g×f6 en passant.

V. T. R. Dawson: 24) —, 0—0—0+, 25) Tf7, T×T≠. De hvide Bønder har slaaet alle de 10 manglende sorte Brikker; for at have stillet sig i Slag paa de Felter, hvor de er slaaede, har de slaaede sorte Brikker gjort mindst 20 Træk. For Eksempel Bønderne slaaede paa c4, e5, f4, g3 (8 Træk), Springerne paa c5 og e4 (4 Træk), Løberne paa b3 og e2 (4 Træk), Dronning og Taarn paa c3 og f3 (4 Træk); desuden har h-Bonden gjort 2 Træk, altsaa er der i alt af nævnte Brikker gjort mindst 22 Træk, og da Sort har gjort 23 Træk, kan sort K. og T. ikke have været flyttede fra deres Pladser (frem og tilbage vilde være 2 Træk). At Stillingen er mulig, vises ved følgende Parti, som Hr. N. C. Lose har spillet med sig selv (ogsaa Opgavens Forfatter har sendt et lignende Parti): Ikke modtaget Lose-Gambit: 1) d4, e5, 2) Sf3, Lc5 (et fint men næppe korrekt Offer), 3) d×L, Sc6 (Sort standser resolut den hvide Bondes Fremmarch), 4) Kd2, Sa5 (truer med Sc4+), 5) Se1, Sb3+, 6) a2×S!!!, Dg5+, 7) Kd3, De3+, 8) f×D, g5, 9) Sd2, g4, 10) Ta4, f5 (nødvendigt for at redde den truede Bonde paa g4), 11) Tc4, g3, 12) h×g3, f4, 13) g×f4 (c×f4 vilde have været bedre), Se7 (for at Hvid ikke efter e×f4 skal spille Te4+), 14) f×e4!!, Tf8 (Sort foretrækker med Rette at bevare Muligheden for at rokere langt, da Bønderne paa Dronningefløjen staar bedre), 15) Kd4, Tf3 (naturligvis ikke Tf6, hvorefter Hvid med e×f6 erobrer Taarnet), 16) g×T (ogsaa her erobres Taarnet), d5, 17) Lg2 (Hvid lader med Sindsro den sorte B. gaa sin Gang; den har dog næppe Chancer for at blive Dronning, d×T, 18) b×c4, Lf5!!! (et Træk af vidtrækkende Betydning, da Sort nu sættes i Stand til den længe forberedte lange Rokade), 19) Tf1, Le4, 20) f×L? (den afgørende Fejl; med 20) K×L havde Hvid endnu haft Remis-Udsigter), Sd5 (Sort benytter sig kraftigt af Fejlen), 21) Tf7 (Hvid vil forsøge ved at ofre alle sine Officerer at opnaa en Patstilling, men Sort ser Faren og modtager ikke Ofret), Sc3! 22) b×S, h5, 23) Lf3, h4, 24) Lh5, (truer med at erobre 2 sorte Bønder). Sort erklærer Mat i 2 Træk. Et interessant Parti, fra begge Sider gennemført med lige stor Energi. (Noterne af N. H.)

VI. H. C. Hansen: 1) c8, sort L., Kd8, 2) Lf6≠.

VII. T. R. Dawson: 1) Ld6, Ld7, 2) Dd3+, K×D, 3) Kc5, b6≠. 1) —, Ta8, 2) Dc4+, K×D, 3) Lc7, Ta6≠.

VIII. T. R. Dawson: A: 1) Kd3, 2) Lc4, 3) Sh5≠. B: 1) Ld7, 2) L×c6+, 3) Se5≠.

Læsere: N. C. Lose (alle), Th. C. Henriksen (I, III, IV, VII, VIII), P. Pedersen (I, III, IV, V, VIII), J. K. Jensen (I, III, IV, VIII). Den udsatte Præmie tilfalder altsaa Hr. N. C. Lose.

Korrespondance: H. H. (Skydebjerg): Korrekturet af Biløsninger kan af Hensyn til Løserturneringen desværre først bringes sammen med Løsningen. Ellers vilde man afskære en Del Læsere fra at opnaa Points, som de Biløsningen første opdagende Læsere har opnaaet. Kaptajn S. (Viborg), Th. C. H. (Frederiksstad), K. L. (Rønne): Tak for indsendte Bidrag.

Niels Høeg.

# TEORI OG PARTIER.

## Parti Nr. 268.

Spillet 30. Decbr. 1912 i Paris.

Spansk Parti.

Janowski.	E. Lasker.
1. e2—e4	e7—e5
2. Sg1—f3	Sb8—c6
3. Lf1—b5	a7—a6
4. Lb5—a4	Sg8—f6
5. 0—0	Sf6×e4
6. d2—d4	b7—b5
7. La4—b3	d7—d5
8. d4×e5	Lc8—e6
9. c2—c3	Lf8—e7

Mange foretrækker Lc5, men dette Felt bør holdes åbent for Springeren.

10. Tf1—e1                      0—0

Her kan ske Sc5 11. Lc2, Lg4 12. b4, Se6 13. a4, Tb8 14. a×b, a×b 15. Ta6, Dd7 16. h3, Lh5 17. Lb3, Td8 18. Sa3, 0—0 og Sort bryder til sidst igennem med d5—d4.

11. Sb1—d2                      Se4—c5

12. Lb3—c2

Ogsaa 12. Sd4, S×d4 13. c×d, S×b3 14. S×b3 og derefter Le3 og Tc1 kan spilles med vedvarende Trussel paa c7.

12.                                      Lc6—g4

13. Sd2—b3                      Sc5—e6

14. Dd1—~~d3~~                      g7—g6

15. Lc1—h6                      Tf8—e8

16. Ta1—d1                      Le7—f8

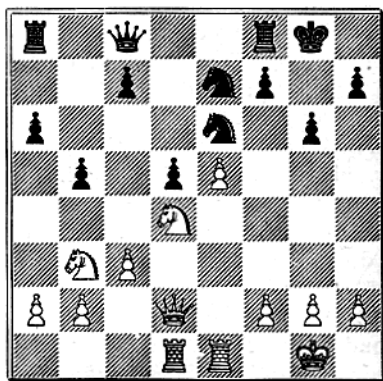
17. Lh6×f8                      Lg4—f5

18. Dd3—d2                      Lf5×c2

19. Dd2×c2                      Te8×f8

20. Dc2—d2                      Sc6—e7

21. Sf3—d4                      Dd8—c8



22. Dd2—e3?

Hvid kan her (paavist af Spielmann) med Dh6 fremtvinge Gevinst f. Eks. 22 . . . , c5 23. Td3, c×d4 24. Th3, Td8 25. D×h7+, Kf8 26. Tf3, Sf5 27. Dh8+, Ke7 28. Df6+, Ke8 29. g4, Se7 30. D×f7+, Kd7 31. Tf6. Sort burde i 21. Træk spille Kg7.

22.                                      c7—c6

23. Td1—d3                      Kg8—g7

24. Sd4×e6+                      f7×e6

25. Sb3—c5                      Se7—f5

26. De3—g5                      Ta8—a7

27. Td3—f3                      Ta7—f7

28. h2—h4                      h7—h6

29. Dg5—g4                      Kg7—h7

30. Dg4—h3                      a6—a5

31. g2—g4?                      Sf5—g7

32. Te1—e3                      Dc8—c7

33. Tf3×f7                      Dc7×f7

34. Sc5—d3                      h6—h5

35. f2—f3?                      Df7—a7

36. Kg1—f2                      h5×g4

37. Dh3×g4                      Sg7—f5

opgivet.                      (D. Woch.)



## Parti Nr. 269.

Spillet i New York Jan. 1913.

Firspringerspil.

Capablanca. Jaffe.

- |     |        |        |
|-----|--------|--------|
| 1.  | e2—e4  | c7—e5  |
| 2.  | Sg1—f3 | Sb8—c6 |
| 3.  | Sb1—c3 | Sg8—f6 |
| 4.  | Lf1—b5 | Lf8—b4 |
| 5.  | 0—0    | 0—0    |
| 6.  | Lb5×c6 | d7×c6  |
| 7.  | d2—d3  | Dd8—e7 |
| 8.  | Dd1—e2 | Tf8—e8 |
| 9.  | h2—h3  | g7—g6  |
| 10. | De2—e3 | Sf6—h5 |
| 11. | Sc3—e2 | Lb4—c5 |
| 12. | De3—h6 | f7—f6  |
| 13. | g2—g4  | Sh5—g7 |
| 14. | Kg1—g2 | De7—f7 |
| 15. | Sf3—h2 | Lc5—f8 |
| 16. | Dh6—e3 | g6—g5  |

Nu har Sort et svært Spil. Tekstrækket er tvungent, da f2—f4 skal forhindres.

- |     |        |        |
|-----|--------|--------|
| 17. | Se2—g3 | Sg7—e6 |
| 18. | De2—f3 | c6—c5  |
| 19. | b2—b3  | Lc8—d7 |
| 20. | h3—h4  | g5×h4  |

Paa h7—h6 følger Taarnangreb paa h-Linien.

- |     |        |        |
|-----|--------|--------|
| 21. | Sg3—f5 | Se6—g5 |
| 22. | Df3—e2 | Ld7×f5 |
| 23. | g4×f4  | Kg8—h8 |
| 24. | De2—g4 | Df7—g7 |
| 25. | Kg2—h1 | Dg7—h6 |
| 26. | Tf1—g1 | Lf8—e7 |
| 27. | f2—f4  |        |

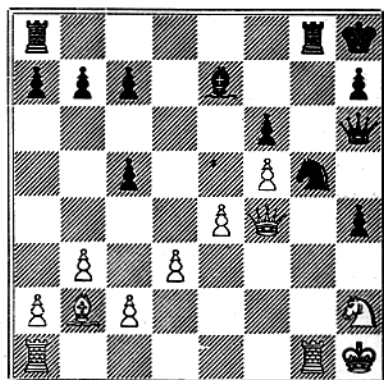
Et Fejltræk og desuden unyttigt, da Sf3, Lg5 og Se5 var tilstrækkelige.

- |     |        |        |
|-----|--------|--------|
| 27. |        | e5×f4  |
| 28. | Lc1—b2 | Te8—g8 |
| 29. | Dg4×f4 |        |

Dette Træk fremskynder Undergangen, men Partiet var dog næppe til at vinde for Hvid.

(Se Diagrammet.)

- |     |        |  |
|-----|--------|--|
| 29. | Sg5—h3 |  |
|-----|--------|--|



- |     |         |        |
|-----|---------|--------|
| 30. | Tg1×g8+ | Ta8×g8 |
|-----|---------|--------|

- |     |        |  |
|-----|--------|--|
| 31. | Df4—f1 |  |
|-----|--------|--|

For at forlede Sort til at bytte Taarn og Springer for Dronning thi efter 31 . . ., Tg1+ 32. D×g1, S×g1 33. T×g1 er der al Udsigt for Sort til at tabe. Paa 31. Df3 sker Tg3 32. De2, Dg5 33. Sf3 (tvungent), Dg4 34. Taf1, Sg5 og Sort vinder.

- |     |          |            |
|-----|----------|------------|
| 21. | Dh6—e3   |            |
|     | Opgivet. | (D. Woch.) |

## Parti Nr. 270.

Spillet i Havana 15. Febr. 1913.

Uregelmæssigt.

Corzo. Capablanca.

- |    |        |        |
|----|--------|--------|
| 1. | d2—d4  | Sg8—f6 |
| 2. | c2—c4  | d7—d6  |
| 3. | Sb1—c3 | Sb8—d7 |
| 4. | e2—e4  | e7—e5  |
| 5. | f2—f4  |        |

En ny og ganske god Fortsættelse af denne ret svære Aabning.

- |     |        |        |
|-----|--------|--------|
| 5.  |        | e5×d4  |
| 6.  | Dd1×d4 | Sd7—c5 |
| 7.  | Lc1—e3 | Dd8—e7 |
| 8.  | Sc3—d5 | Sf6×d5 |
| 9.  | e4×d5  | Lc8—f5 |
| 10. | Sg1—f3 | g7—g6  |
| 11. | Ke1—f2 |        |

Taarnet tør ikke tages af Hensyn til D×e3+ o. s. v.

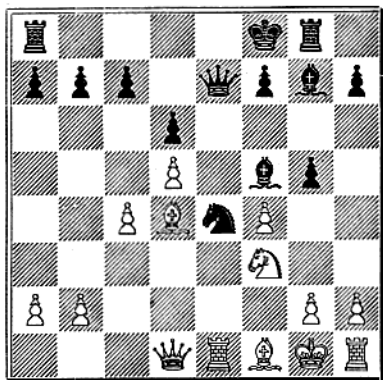
- |     |        |  |
|-----|--------|--|
| 11. | Th8—g8 |  |
|-----|--------|--|

12. Ta1—e1 Lf8—g7  
 13. Dd4—d1 Sc5—e4+  
 14. Kf2—g1 Ke8—f8

Den lange Rokade er betænkelig, da denne Fløj ganske mangler Officerer.

15. Le3—d4 g6—g5

Et smukt, men forfejlet Udfald, der snart giver Sort Udsigt til et tabt Parti.



16. Ld4×g7+

Ikke 16. f×g5 mod S×g5 17. T×e7, Sh3+ . . . eller 17. S×g4, L×d4+ 18. D×d4, D×e1.

16. Tg8×g7  
 17. Sf3—d4!

Dette Træk ophæver Sorts Kombination.

17. Lf5—d7  
 18. f4—f5 De7—e5  
 19. Dd1—d3 Ta8—e8  
 20. Sd4—c6+ f7×e6  
 21. f5×e6 Te8×e6

Den eneste Redning. Paa Sc5 følger T×e5, S×e3, Tf5+ og dernæst L×d3.

22. d5×e6 Ld7—c6  
 23. Dd3—f3+ De5—f4

Tvungent. 23 . . ., Ke7 24. Ld3, Dd4+ 25. De3.

24. Df3—e3

Her synes Le2 bedre.

24. Kf8—e7

25. b2—b4 b7—b6  
 26. b4—b5

Et svagt Træk. Simpelt er Ld3, der tvinger Springereren til f6.

26. Lc6—b7

27. g2—g3??

En grov Fejl; nu vinder Sort endog

27. Se4—d2!

28. De3—c3

Der gives ingen Redning.

28. Sd2—f3+

29. Kg1—f2 Df4—f8

30. c4—c5 Sf3—d4+

31. Kf2—g1 Sd4—f3+

32. Kg1—f2 b6×c5

33. De3—a5 Sf3—e5+

34. Kf2—g1 Df8—f3

35. Da5×c7+ Ke7—f6

36. Dc7×d6 Df3×h1+

Opgivet. (D. Woch.)

## Parti Nr. 271.

Spillet i Liverpool 1912.

Engelsk Springerspil.

A. Ruthford. J. Lewis.

1. e2—e4 e7—e5

2. Sg1—f3 Sb8—c6

3. c2—c3 d7—d5

4. Lf1—b5 f7—f6

4 . . . d×e4 5. S×e5, Dd5 6. Da4, Ld7 7. S×d7, K×d7 med lige Spil.

Steinitz har anbefalet 4. Da4.

5. Dd1—a4 Sg8—e7

6. e4×d5 Dd8×d5

7. 0—0

Paa 7. d4 følger bedst Ld7! 8. Le5 (0—0), e×d 9. c×d, Se5.

7. Lc8—e6

Ld7 er bedre. 8. d4, e×d 9. c×d, Se5. Burn anbefaler 7 . . ., e4 8.

Sd4, Ld7 9. S×c6, S×c6 10. Te1, 0—0—0 11. T×e4, a6.

8. d2—d4 e5—e4

9. c3—c4 Dd5—d7

10. d4—d5! e4×f3

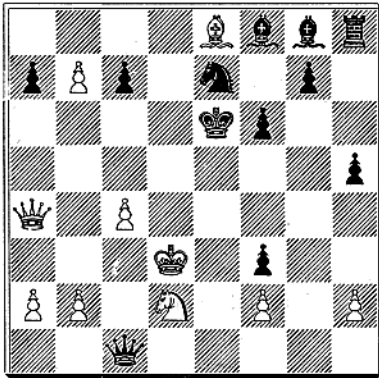
11. Tf1—d1! Le6—g8

Paa 11 . . . , Dc8 12. d×c, b×c 13.  
L×c6+, S×c6 14. D×c6+ o. s. v.

12. d5×c6 Dd7-g4  
13. c6×b7+ Ke8-f7  
14. Kg1-f1!

Paa 14. g3? saa Dh3.

14. Dg4×g2+  
15. Kf1-e1 Dg2-g1+  
16. Ke1-d2 Ta8-d8+  
17. Kd2-c3 Td8×d1  
18. Lb5-e8+ Kf7-e6  
19. Sb1-d2 Td1×c1+  
20. Ta1×c1 Dg1×c1+  
21. Kc3-d3 h7-h5



22. Da4-d7+ Ke6-e5  
23. Sd2×f3+ Ke5-f4  
24. Dd7×c7+ Kf4-f5  
25. Dc7-d7+ Lg8-e6  
26. Sf5-d4+

26. D×e6+ var smukkere, K×e6  
27. Sd4+, Kd6 28. b8D+.

26. Kf5-g4  
27. Dd7×e6+ Kg4-g5  
28. b7-b8D  
(D. Schach.)

## Parti Nr. 272.

Spillet i Næstved Skakklub den 3.  
Marts 1913.

Dronninggambit.

Thiesen & Nøhr. O. H. Krause.

1. d2-d4 d7-d5

2. c2-c4 e7-e5  
3. d4×e5 d5-d4  
4. Sg1-f3 Sb8-c6  
5. Sb1-d2 Lc8-g4  
6. Sd2-b3

Marshall spillede i sin Match med  
Janowski 6. a3 fulgt af h3, men fik  
heller ikke noget godt Spil.

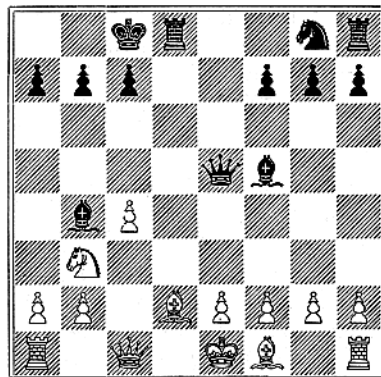
6. Lf8-b4+  
7. Lc1-d2 Dd8-e7  
8. Sb3×d4

Herefter synes Sorts Angreb uimod-  
staaeligt; paa 8. L×b4, D×b4+ 9.  
Dd2, D×c4 (maaske ogsaa D×d2+  
fulgt af 0-0-0) 10. e4, d×e eller 10.  
Sb×d4, 0-0-0 vinder Sort Bonden  
tilbage med godt Spil.

8. Sc6×d4  
9. Sf3×d4 0-0-0  
10. Sd4-b3 De7×e5  
11. Dd1-c2

Straks Dc1 er ikke bedre, se nf.

11. Lg4-f5  
12. Dc2-c1 Td8×d2



13. Sb3×d2 Sg8-f6  
14. a2-a3 Lb4×d2  
15. Dc1×d2 Sf6-e4  
16. Dd2-d5

16. Dc1, Sc5 eller 16. Db4, c5 17.  
Db3, Dd4 eller 16. De3, D×b2 17.  
Td1 (c1), De5 truende Da5+.

Havde Løberen nu staaet paa g4  
(se 11. Træk), saa gaar 16. Dd5 jo

slet ikke; paa 16. Dc2 var Dronningen ved Lf5 (g4, Lg6) tvunget tilbage paa c1, og straks 16. Dc1 var fulgt af Df6, 17. f3, Dh4+.

16. De5×b2

Utilstrækkeligt var Df4, 17. Dd4, Td8 18. g3, Dh6 19. De3, Df6 20. Lg2.

17. Dd5×f5+ Kc8—b8

18. Df5×e4 Db2×a1

Stærkere var 18 . . . , Db2—c3+ 19. Ke1—d1, Th8—d8+, hvorefter Hvid maa ofre Dronningen, og Sort sikrer sig et lignende Slutspil, som fremkom i Partiet.

19. Ke1—d2 Th8—d8+

20. Kd2—e3?

Bedre Kc2, men det redder vist ikke Partiet, 20 . . . , Da2+ 21. Kc3! (Kc1, Dd2+ og Taarnet kommer med), D×a3+ 21. Kc2, Da4+ 22. Kc3! a5! (truende Db4+) 23. Db1! Td1 24. Db2, Ta1 fulgt af Dd1, og hvis Matangrebet ikke trænger igennem, vil sikkert Fribonden blive afgørende.

20. Da1—c3+

21. De4—d3 Td8×d3+

22. c2×d3 Dc3×a3

og Sort vandt.

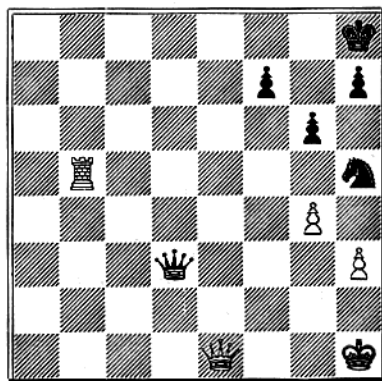
(Noter af Dr. Krause.)

Det interessante Parti, som ikke er uden teoretisk Interesse, spillede Dr. Krause samtidig med 5 andre Raadslagningspartier, som han alle vandt. (Næstv. Tid.)

### Løsning til Slutspil Nr. 54.

1. L×c7+, T×c7 2. D×a7+, K×a7 3. Ta1+, Kb8 4. Ta8+, K×a8 5. Sb6+, Kb8 (Ka7 6. Ta2+, Kb8 7. Ta8±) 6. Td8+, Ka7 7. Ta8±.

### Slutspil Nr. 55.



Hvid trækker og vinder.

## Danmarksmesteren.

Det i sidste Nummer fremsatte Forslag om en aarlig tilbagevendende Afgørelse af, hvem der er Danmarks til enhver Tid første Skakspiller, vilde jeg gerne paakalde yderligere Interesse for. Redaktionens korte Bemærkning om, at Tanken vil kunne realiseres, naar Unionen tror sig stærk nok til at oprette en Mesterklasse ved den aarlige Bededagsturnering, anser jeg ikke for fyldestgørende. En saadan aarlig, meget alvorlig Afgørelse maatte foretages under de højtideligste Former og — jeg tror — i København. Deltagerne skulde være indbudte af Unionen og bestaa af ganske faa udvalgte. Ønskede nogen ikke indbudne Outsider at deltage, skulde det kunne ske mod et meget betydeligt Indskud fra hans Side til væsentlig Forhøjelse af den Pengepræmie, som i Forbindelse med en Vandrepokal skulde tilfalde Sejrrherren. Præmien maatte være betydelig nok til at virke stimulerende — som før berørt ikke under nogle Hundrede Kroner. Under Paaskedagskampen saas det tydelig nok, hvor overvejende

Opmærksomhed Partiet mellem de første og næstførste Spillere tildrog sig. Denne stærke og almindelige Interesse maa kunne omsættes til delvis Fremskaffelse af de nødvendige Midler. Undertegnede spiller saaledes i sin Klub paa en Match, hvis Indsats af 10 Kr. er bestemt til Formaalet. Unionen har jo nu grundet Haab om at imødesee en usædvanlig Forøgelse af Medlemmer; gid Unionsbestyrelsen i den Anledning maa røre paa sig og inden Efteraaret forberede dette Forehavende, hvis Realisation sikkert mægtigt vilde bidrage til den Erobring af Hovedstaden, som saa mange Aar i Stilhed har været dens Maal.

F. J.

## Skakkampen i København 23. Marts 1913.

Det var i nye, særdeles hyggelige Lokaler, Københavns Skakforening sammen med Industriforeningens Skakklub denne Gang bød Provinserne Velkommen, og det var Hr. Overretssagfører Lehmann, der her, som ved de tidligere Kampe, havde truffet alle Forberedelser med saa stor Omtanke, at enhver af Gæsterne straks følte sig hjemme; dertil bidrog yderligere den indbydende tvangfri Frokost, hvormed de københavnske Spillere under Spillet paa det venligste søgte at opmuntre de tydelig stærkt underlegne Angribere, og den festlige Middag, hvormed Besøget sluttede. Overretssagfører Giersing udtalte ved denne, at det heller ikke denne Gang var lykkedes at erobre Hovedstaden helt, men at Sejren dog maatte betegnes som dyrekøbt, naar deres bedste Mænd maatte bukke under, og han ønskede at tilføje, at det Arbejde, Unionen har udrettet rundt i Landet til Gavn for Skakspillet, fortjente den største Respekt.

Stadslæge Thal Jantzen motiverede et Leve for de københavnske Skakforeninger og Adjunkt Thoresen takkede for den gæstfrie Modtagelse af de selvbudne Gæster og rettede denne Tak særlig til Turnerings Leder, Overretssagfører Lehmann.

Lagerforvalter R. Nielsen havde gerne set, at Provinserne havde sejret, men haabede dog, at Kampen vilde bidrage til, at alle danske Skakspillere blev samlede indenfor Unionen.

### Resultatet:

Dansk Skakunion.	Københavns og Industriforeningens Skakklubber.
1. Grosserer Alb. Nielsen . . . . .	1 — Cand. jur. J. Møller.
2. Cand. jur. L. Hald . . . . .	0 — Overretssagfører Giersing.
3. Købmand A. Kier . . . . .	1 — Fabrikant Pritzel.
4. Stadslæge Thal Jantzen . . . . .	0 — Grosserer Vilh. Nielsen.
5. Ingeniør Hannemann . . . . .	0 — Ingeniør Jespersen.
6. Apoteker Mikkelsen . . . . .	1/2 — Bogholder Nissen.
7. Overretssagfører Raaschou . . . . .	0 — Pianist V. Brodersen.
8. Købmand Milling . . . . .	0 — Cand. jur. Hede.
9. Ann. Eksp. Fischer Jacobsen . . . . .	1 — Købmand H. H. Møller.
10. Læge Kjærulf Larsen . . . . .	1 — Husejer Hallin.
11. Ingeniør Denver . . . . .	0 — Apoteker Christensen.

12. Bogbinder Riis .....	1/2	— Lærer K. A. Larsen.
13. Bogholder Nissen .....	1/2	— Mekaniker Rasmussen.
14. Adjunkt Thoresen .....	0	— Baron Lerche.
15. Ingeniør Buch .....	1/2	— Ingeniør Duch.
16. Ingeniør Marcussen .....	0	— Grosserer Henius.
17. Trafikass. S. A. Andersen....	1/2	— Lagerforvalter R. Nielsen.
18. Typograf R. Jensen .....	1	— Billedhugger Lomborg Petersen.
19. Cand. pharm. Müller .....	0	— Malermester H. Nielsen.
20. Arkitekt Petersen .....	0	— Tandlæge Holst.
21. Urmager Lyngholm .....	1	— Lærer K. Eriksen.
22. Læge Glente .....	1/2	— Trafikassistent Frølund.
23. Proprietær Lassen .....	0	— Typograf Bentzen.
24. Kontorist Conrad .....	1	— Isenkræmmer Hemme.
25. Mekaniker B. Rasmussen ....	1/2	— Overretssagfører Meyer.
26. Kasserer L. P. Larsen .....	1/2	— Kursusbestyrer Nehm.
27. Direktør Agerholm .....	0	— Fru Nehm.
28. Birkefuldmægtig Kall .....	0	— Husejer N. Petersen.

+ 7 = 8 ÷ 13

ialt 11.

— 7 = 8 + 13

ialt 17.

Københavns Skakforening havde udsat et smukt Sølvbæger for det bedste Parti vundet af en Provinsianer, og Billedhugger Lomborg Petersen havde skænket to nydelige Gibsgrupper, fremstillende et Skakparti, et til hver af de kæmpende Parter.



Det smukkeste Skakmateriel, som nogen Match hidtil har kunnet opvise, var ved Hr. S. Hemmes Velvillie tilvejebragt ved Paaskedagsturneringen. Flunkende ny Brætter med Egetræsafstivning stod prydede med Buxsbombrikker af den kendte danske Type i forædlede Modeller. Hr. Hemme opgiver i omstaaende Annonce Prisen paa disse Herligheder, som enhver Skakklub burde søge at komme i Besiddelse af.

Bemærkelsesværdigt var det tillige, at der var fremskaffet Kontroluhre til alle 28 Partier.

**Helsingør.** Cand. jur. Hald spillede den 26. Februar Simultan mod 17 Medlemmer og vandt 13 1/2. Hillerød var indbudt hertil den 23. Febr. og vandt med 13 mod 9 (11 Spillere fra hver Forening). I April forestaar en Kamp mod K. H. og K.s Skakforening og sammen med Hillerød mod Helsingborg.

**Haarby** Skakforening er gaet ind.

**Unionens Kasserer** anmoder indtrængende Foreningerne om at indbetale Kontingent for 1912—13 (50 Øre pr. Medlem) først i April 1913.

# Vejen udenom!

Har De tænkt over, at De løber en Risiko ved til Stadighed at ryge Deres dagligdags Cigar, som jo almindeligvis er ret nikotinfyldt? Efter ansete Lægers samstemmende Udtalelser kan Nikotingiften medføre alvorlige Lidelser, saasom stærk Nervøsitet og deraf følgende Mangel paa Nattesøvn, svagt Hjerte, Aareforkalkning o. l.

Denne Paamindelse rækker videre end de fleste aner og tror. Den har Bud til de allerfleste Rygere. Det kan hændes en skøn Dag, som man sidder bedst og ryger, at man pludselig mærker en fremmedartet Fornemmelse: en Spænding, en Trykken, nogen Hjertebanken — det er Budet.

Helt at aflade at ryge vilde vel nok være et føleligt Savn for mange og er maaske heller ikke altid absolut nødvendigt, forudsat der tages fornuftigt Hensyn til Maadehold og Valg af Cigaren. Men her gælder selvfølgelig Lægens Skøn og ikke mit.

For efter Ævne at bidrage til at lempe dette Forhold tillader jeg mig at henstille: Vil De skaane Dem og dog have Fornøjelsen af at ryge en — vel at mærke — fortrinlig Cigar, staar den populære **S. H. Puritanos** til Deres øjeblikkelige Raadighed. Koster 10 Kr. pr. 100.

Skriv efter den lille læseværdige Brochure: *Spørg Deres Læge* — den koster ikke noget.

**S. H. Puritanos** forsendes overalt mod Opkrævning. Faas i Provinsbyerne **kun** hos de respektive Eneforhandlere. I København **kun** hos Hovedforhandleren for Danmark, Sverige og Norge:

**Sigvard Hansen,**

Skindergade 26, København.

Telefon 2139.

Lukker Kl. 7.

Løsning af Skakopgaven:

1) S×g6.

## Skakklubberne

anbefales mine praktisk indrettede **Partillister** med særlig Kolonne til **Noter**. Pris: 100 Stk. Kr. 1,00 — 500 Stk. Kr. 4,00 franko.

**Diagrammer** til Opgaver og Partistillinger. Pris: 100 Stk. Kr. 0,75 — 500 Stk. Kr. 2,50 franko.

**Nyt! Skakparti-Noteringsbog, Nyt!**

trykt i bekvemt Lommeformat, indeholdende Skemaer til 20 Partier samt særlig Kolonne til **Noter**.

**Praktisk for alle! — Uundværlig for enhver Korrespondancespiller!**

Pris: 1 Eksemplar 25 Øre — 10 Eksemplarer Kr. 2,00 franko.

**Thorvald Riis, Roskilde,**

Bogbinderi og Protokolfabrik.

Telf. 338.

Telf. 338.

**Aalborg**

**litografiske Anstalt.**

ETIKETTER.

Forretningspapir.

Fine litografiske Arbejder.

**G. KUNST.**

Overretssagfører.

**HORSENS.**

**Incasso.**

De smukkeste og enkleste

**SKAKBRIKKER**

af danske Skakforeningers kendte Model, fint udførte i Bukshorn-Træ, **røde** eller **sorte** og **hvide**, koster for Medlemmer af Skakforeninger Kr. 4,50 pr. Sæt. Skriv til **S. Hemme**, Nygade 6, Købhvn. Telf. 4449.

**Skakbrætter** i forsk. Størrelser og Udførelser fra Kr. 3,25—5,00.

**Ægte Voksdugsbrætter** (41 Ctm.) Kr. 1,75 — (47 Ctm.) Kr. 2,00. Af imiteret Voksdug (40 Ctm) 85 Øre.

Før

# Skakaftenen

drik

## DE FORENEDE BRYGGERIER



ÆGTE SKATTEFRI **KRONE PORTER** *er i Besiddelse af udpræget Portersmag.*

ÆGTE SKATTEFRI **KRONE PORTER** *styrkende, nærende og meget velsmagende.*

ÆGTE SKATTEFRI **KRONE PORTER** *ringe Alkoholmængde stort Extraktindhold.*

FORLANG DERFOR ALTID **KRONE PORTER** *absolut den bedste skattefri Porter!*

## Den Træthed,

som paa et givet Tidspunkt i en Match eller et Turneringsparti ofte indfinder sig og forleder Skakspilleren til et Dusintræk i Ste-det for det svært gennemtænkte Gevinsttræk,

## overvindes ved

det Phosphor-Glycerinholdige Hjerne- og Nervestyrkningsmiddel, der er af væsentlig samme medicinske Sættelse som Sa-natogen, men som omtrent købes til den halve Pris, nemlig

## „Rosticon“,

der faas paa Apoteker og hos Materialisterne i Pakker à 100 Gr. til 2 Kr. og 250 Gr. til 5 Kr. (hvorimod Sanatogen koster henholdtvis Kr. 3,20 og Kr. 7,70).

**Hovedoplæg: Trojel & Meyer, Kronprinsensg. 1, Købhvn.**