

SKAKBLADET

== ORGAN FOR DANSK SKAKUNION ==



Udgaar hver Maaned.
Bestilles gennem Postvæsenet i
Danmark, Norge og Sverrig.
Pris Kr. 1,50 incl. Postp. (For-
eninger i D. S. U. Kr. 1,06)
aarlig.

8. Aargang Nr. 2.

August 1911.



Redaktion:

Opgaver og Løsninger:
Øjenlæge Niels Høeg,
Gl. Kongevej 125, København V.

Partier m. v.:
Ingeniør Denver,
Aalborg.

Ekspedition:
Brygmester Holm,
Horsens.

Medicinske Autoriteter

har ved flere Lejligheder fremhævet

Horsens Maltøl og Maltekstraktøl



som det bedste i sin Art.

Faas overalt.

Faas overalt.

Hvorledes

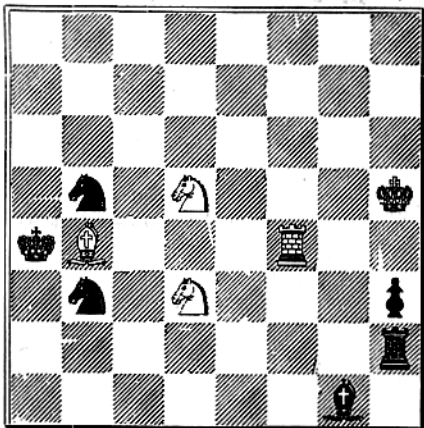


man lærer
at stenografere.

Brochure herom
gratis og franko
fra Toldassistent,
Stenografilærer

C. Spangsted,
Grenaa.

G. Ernst.
(Akad. Monatsh. f. Schach 1911.)



Mat i 2 Træk. Løsningen findes
blandt Annoncerne.

G. KUNST.

Overretssagfører.

HORSENS.

Incasso.

HANS DENVER.

Ingeniør, cand. polyt.

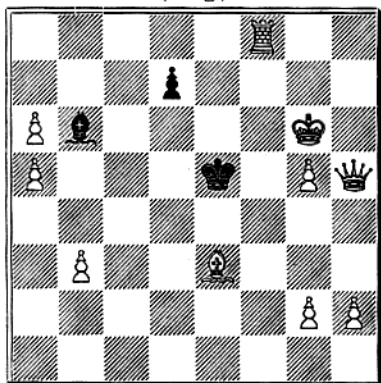
==== AALBORG. ====

✦ Jernbetonkonstruktioner. ✦

Aalborg litografiske Anstalt.

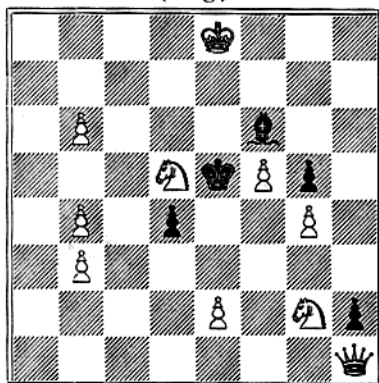
OPGAVER.

Nr. 773. N. C. Lose, Frøbjerg.
(Orig.)



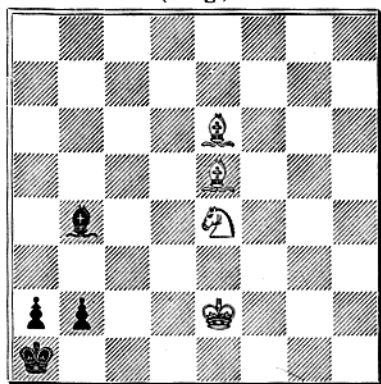
Mat i 4 Træk.

Nr. 774. A. V. Knudsen Buhelt, Randers.
(Orig.)



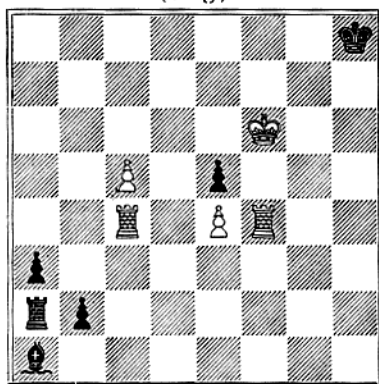
Mat i 3 Træk.

Nr. 775. Hannemann, Randers.
(Orig.)



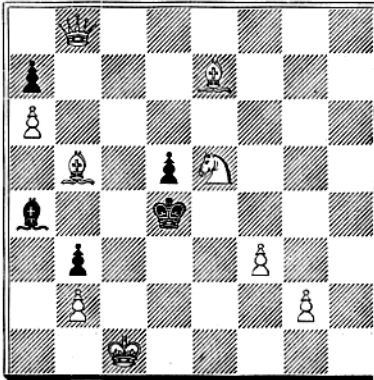
Mat i 3 Træk.

Nr. 776. J. Jespersen, København.
(Orig.)



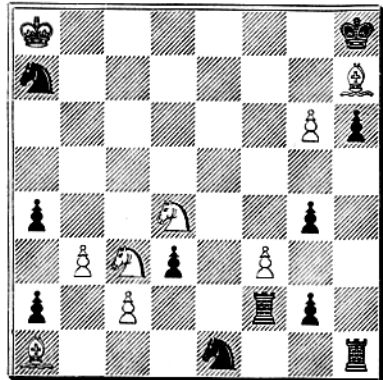
Mat i 3 Træk.

Nr. 777. C. V. Weillbach, Roskilde.
(Orig.)



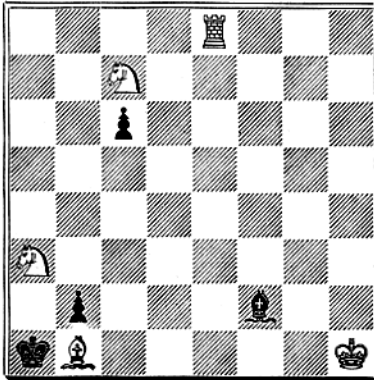
Mat i 2 Træk.

Nr. 778. R. P. Larsen, Svendborg.
(Orig.)



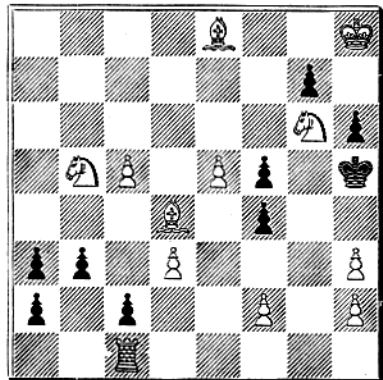
Mat i 2 Træk.

Nr. 779. W. v. Holzhausen.
(Akad. Monatsh. f. Schach 1911.)



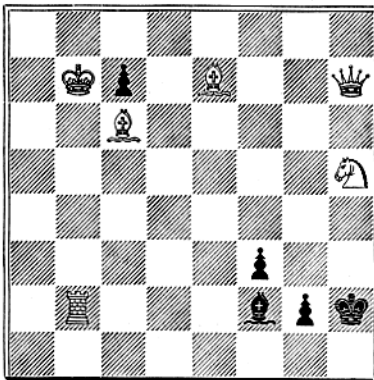
Mat i 4 Træk.

Nr. 780. N. Høeg.
(Deutsches Wochenschach 1906.)



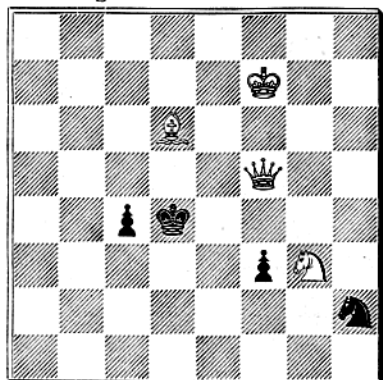
Mat i 4 Træk.

Nr. 781. N. Høeg.
(Nationaltidende 1904.)



Mat i 3 Træk.

Nr. 782. G. J. Slater.
(I Pr. i English Mechanics Turn. 1890.)



Mat i 3 Træk.

Løsninger og Bemærkninger til Opgaverne i Juninumret.

Nr. 753 af J. Jespersen: 1) Kc2, Kc4, 2) Te6!, Kd5, 3) Kc3. 2) — Kb5, 3) Kb3. 2) —, e×f, 3) Te5. 1) —, Ka4, 2) Kc3 eller Kb2, —, 3) Td5. 2) —, Kb5, 3) Kb3.

Nr. 754 af J. Møller: 1) Da6, Dh3, 2) Df6. 1) —, f —, 2) De6+. 1) —, Kd7, 2) Dc6+. 1) —, Kd7, 2) Dc6+. 1) —, —, 2) Dc8+(≠). Atter en »Romer«. Først naar den sorte D er lokket til h3, kan Df6 udføres med Virkning, thi den sorte D kommer da ved sin Parade (Dd7 i Stedet for som før Dd6) for nær ved sort K og »blokerer« et af dennes Nabofelter.

Nr. 755 af H. Hjorth: 1) e7, f4, 2) e8T. 1) —, Ke6, 2) e8S. 1) —, K×L, 2) e8D+. 1) —, Kc7, 2) Kc5. En righoldig Bondeforvandlings-Opgave.

Nr. 756 af R. P. Larsen: 1) c8S, 2) T×b3+, 3) Sd6, 4) Sc2, 5) Se1, 6) e4! Begyndende med Bondeforvandling og sluttende med En passant-Slag har denne Opgave voldt vore Løsere baade Besvær og Fornøjelse.

Nr. 757 af Hannemann: 1) Lc2, d×L, 2) f5. 1) —, d2, 2) Dh5. 1) —, d4, 2) Da6. 1) —, Kg1, 2) Db6+. En fiks lille D+L Opgave, med 4 Variationer af D's Vej til 1-Linien..

Nr. 758 af A. V. Knudsen Buhelt: 1) Tc4, d×T, 2) f3. 1) —, d4, 2) S×d4. Taarnet ofres for at lamme den sorte Bonde.

Nr. 759 af F. Sackmann: 1) Lh3, T×L, 2) Sa3, Th5, 3) Le5, T×L, 4) Se8+ resp. Sb5+. 1) —, Tc6, 2) Tc8+, 3) Td×T+, 4) Sa3+. 1) —, Tg3, 2) L×T, Te5, 3) Se8+, T×S, 4) Tf6+. 1) —, Te5, e6, 2) Se8+, T×S, 3) Tf6+, Tg3, 4) L×T+. Biløsning I (4 Træk): 1) Lb5, Tg3, 2) L×T, —, 3) Tc6+ resp. Se8+. 1) —, Te5, 2) Se8+, T×S, 3) Te6+. Biløsning II: 1) Sa3, Tc5, 2) Lb5 ell. Sb5+ ell. Lh3 etc. 1) —, Tc6, 2) Td5+ ell. Sb5+ etc.

Nr. 760 af E. Brunner: 1) Tf3, Tg8!, 2) Thg3, Lg6!, 3) Ta3. 1) —, —, 2) Tg3 etc. Det »parakritiske« Træk i Sorts Spil. Det sorte T søger til g8 for ved det følgende Spærretræk (Lg6) at beskyttes mod det hvide T's Efterstræbelser. Hvis Sort ikke havde denne Manøvre til sin Raadighed kunde Hvid lige saa godt begynde med 1) Th4, 1) Th2, 1) Tf2, ell. 1) Lf3 hvilke alle kun strander paa — Tg8!, 2) Tg4 resp. g2, Lg6! En udmærket Opgave.

Nr. 761 af C. D. P. Hamilton: 1) Ld5. En Træktvangsstillings Forvandling til Trusel. Kunde Hvid bevare Begyndelsesstillingen, vilde Sort være Mat i næste Træk.

Nr. 762 af Troitzky: 1) Se5+, Kd6, 2) Sd3!, Df7!, 3) Dd4, Dd5 (Kc6, 4) Se5+), 4) Df6+, De6, 5) Dg7!!, Df5 (Dh3, 6) Dc7+, Kd5, e6, 7) Sf4+ resp. Dd7+), 6) Sf4!, D×S, 7) Dc7+ (Kc5, Dc2, 7) Dc3+ resp. De7). 2) —, De6, 3) Dg3+, Kc6, (Kd5, 4) Sf4+), 4) Dc7+, Kd5, 5) Sf4+. 2) —, D×S, 3) Dd7+. 2) —, Kd4, 3) Dg8+.

1) —, Kc5, 2) Sd7+, Kd6, 3) Df4+, Kc6 (Kd5, e6, 4) Df7+ resp. Sc5+),

4) Df6+, Kb7, d5, 5) Db6+ resp. Df7+. 2) —, Kc6, 3) Dg6+, Kb7, d5, 4) Db6+ resp. Dg8+. 2) —, Kd5, 3) Dg8+.

1) —, Kb6, 2) Dd4+, Kb6, 3) Dd7+, Ka8 (Kb8, 4) Sc6+), 4) Dc8+, Ka7, 5) Sc6+, Kb6, 6) Dc7+, Kc5, 7) Sa5+.

1) —, Kb7, 2) Dc8+, Ka7, 3) Sc6+, Kb6, 4) Dc7+, Kc5, 5) Sa5+.

En ganske udmærket smuk og vanskelig Opgave med en Række fine, stille Træk i Hovedspillet. Navnlige er 5) Dg7 i Hovedspillet vanskeligt. En yderst fin Forførelse er 4) Db6+ (i Stedet for Df6+) i Hovedspillet, kun strandende paa —, Dc6, 5) Da7, a5!!

Udfaldet af Løserturneringen: I Pr. tilfalder d'Hrr. E. & S. Knudsen, der har fundet alle Løsninger og Biløsninger og blot mangler en Variant i Nr. 759. II og III Pr. tilfalder d'Hrr. N. C. Lose og Th. C. Henriksen (ved Lodtrækning i den nævnte Orden); N. C. L. mangler en Variant i Nr. 759, Th. C. H. har ikke fundet den ene Biløsning, og begge angiver en Variant i Biløsningen til 759 ukorrekt: 1) Sa3, Tc5, 2) Lb5, Tc5, 3) L×T strander paa Lc6! IV og V Pr. tilfalder d'Hrr. R. Knudsen og A. V. Knudsen Buhelt (ved Lodtr. i nævnte Orden), der begge har løst alt undtagen 762, hvor den væsentligste Del af Hovedspillet er ukorrekt løst. Nærmest efter Præmietagerne følger Hr. P. A. Larsen, der har løst alt undtagen Biløsningerne og til Dels Nr. 757, og d'Hrr. Jensen & Madsen, der ligeledes mangler Biløsningerne samt angiver mangelfulde Løsninger til Nr. 759 og 762.

Andre Løsere: Gremio Litterario (alle), Hannemann (alle ÷ 761, 62), V. Jespersen & O. Haagensen og P. Pedersen (alle ÷ 760, 62), Lars Nielsen (alle ÷ 760, 61, 62), Weilbach (alle ÷ 756, 57, 61, 62), N. S. Schmidt (alle ÷ 753, 56, 61, 62).

Rettelse. I Opgave Nr. 745 i Majnumret (A. V. Knudsen Buhelt) tilføjes en hvid Bb4 og sort Bc5 flyttes til b6, samt hvid K til e1.

Problemteori for Begyndere.

I Loyds Opgave Nr. 14 er det især de Muligheder, Sort har for at give Skak med sine Taarne, der vil lede Løseren paa rette Vej. Det er klart, at disse Skakker dels maa hindres, dels maa imødegaas ved at hvid D slaar det skakgivende T, og herved naar vi let den rette Løsning: 1) Dg1—c5, truende med 2) Dc5×Tf5≠ ell. 2) D×Tc3≠, 1) —, Tc3—a3+, 2) Dc5×Ta3≠. 1) —, Tf5—f8+, 2) Dc5×Tf8≠. 1) —, Tc3×Dc5 (ell. —c4), 2) Td7—d3≠. 1) —, Tf5×Dc5 (ell. —d5, e5), 2) Th4—f4≠; alle andre Træk af Sort kan højst hindre den ene af Truslerne.

I Nr. 15 af N. Høeg vil en Undersøgelse vise, at det gælder om at sætte Mat paa Linien h2—b8. Da denne er beskyttet af den sorte Løber,

maa vi angribe saadan, at der ikke bliver noget Felt til overs, hvor den kan staa uangrebet. Dette kan opnaas ved De3 eller Dg5. Sidstnævnte Træk strander dog paa Lc7. Altsaa: 1) De1—e3, Lh2—c7, 2) Lc5—a7±. 1) —, Lh2—d6, 2) Lc5×Ld6±. 1) —, Lh2—g3, f4, e5, 2) De3×L±. 1) —, Kb8—c7, 2) b7—b8D±.

Ogsaa i disse 2 Opgaver er Hvids første Træk angribende, og i begge Tilfælde er Angrebet rettet mod en eller to Officerer. Dette kaldes Officersfangst og kan enten foregaa ved, at Hvid angriber den sorte Officer direkte eller angriber de Felter, som den skal betræde. I Nr. 15 ser vi et rent Eksempel paa sidstnævnte Fangstmaade, i Nr. 14 en Blanding af begge, idet de sorte T her baade slaas paa deres oprindelige Plads og paa de Felter, som de opsrøge for at give Skak. Fangst-Themaet er i det hele et meget benyttet Thema, navnlig i 3-Træks-Opgaver.

Løserø: P. Balle Kristensen, Albert D. Birn, V. Due, H. C. Hansen, O. Hoffmann, P. Hübner, Th. Chr. Jensen, K. Jeppesen, Karl Larsen (løste ogsaa 12 og 13), M. Møller, Johs. Sørensen, Aksel Thiesen, A. Thomsen (14, 15). Løserne mindes om, at i denne Turnering skal ogsaa de øvrige af Bladets Totrækkere løses. Løsninger til disse kan dog indsendes senere (inden d. 15. i næste Maaned) og Angivelsen af Løserø af disse vil følge efter denne Frist.

Opgaver:

Nr. 16. F. v. Wardener (Deutsches Wochenschach 1905). Hvid: Ke1, Dh6, Td6, Sb3, Lc2, Bg2 og g3. — Sort: Ke3, Sg5 og h7, Le6, Bc3 og f7. Mat i 2 Træk.

Nr. 17. K. A. L. Kubbel (Narodni Politika 1910). Hvid: Kf3, Da7, Tg2, Lb5 og c5, Bc4 og d6. — Sort: Ka3, Sa6, Bb4 og d7. Mat i 2 Træk.

Niels Hoeg.

Dansk Skakunions Delegeretmøde i Esbjerg den 20. August 1911.

De Delegerede samledes paa Hotel Royal Kl. 1 ved et veldækket Frokostbord.

Formanden for Esbjerg Klubben, Maskinmester Schmeltzer, bød her Unionsbestyrelsen og Foreningsrepræsentanterne Velkommen som Klubbens Gæster og føjede hertil Ønsket om, at deres unge Forening i Danmarks yngste By maa lære af Samværet med saa mange (eller rettere faa) udsøgte Repræsentanter for Skaklivet i Danmark.

Unionens Formand, Adjunkt Thoresen, Randers, takkede for den smukke og elskværdige Modtagelse, Repræsentanterne havde faaet.

Der var mødt følgende Repræsentanter: Schmeltzer og V. Langvad, Esbjerg. H. Holck, Middelfart, C. V. Meldahl og N. Juel, Lemvig, Olaf Holm, Horsens, Kort Adler Svanholm, Ulfborg, L. A. Andersen, Grenaa, A. T. Bjerrum, Vemb, Th. Riis, Roskilde, V. Thoresen, Randers, samt Buch og Denver, Aalborg.

Straks efter Frokosten aabnede Formanden Mødet med et Velkommen til Deltagerne. Paa hans Forslag valgtes Maskinm. Schmelzter til Dirigent. Formanden gennemgik derefter kort Aarets Begivenheder, idet han i det store og hele henviste til Beretningen i Skakbladets Julihefte og tilføjede som Nyheder, at man ventede nye Foreninger i Nykøbing, Falster, og Nykøbing, Mors. Medlemsantallet var for Tiden stillestaaende; men han ventede, at det snarligt atter vilde stige.

Det reviderede Regnskab, der nu skulde fremlægges til Godkendelse, var desværre endnu ikke kommen tilbage fra Revisorerne, og man maatte derfor udskyde Godkendelsen til næste Aars Delegeretmøde. Kassereren, Brygmester Holm, ønskede dog at bemærke, at naar Skakbladets Regnskab fremviste et Underskud, skyldtes dette i første Række det ny Format og den bedre Udstyrelse; Oplaget var i stadig Stigen, og Fremtidsudsigterne overordentlig lyse; man maatte erindre, at hvad der bødes Skakspillerne her, var i Forhold til Prisen uden Sidestykke Verden over. Da Holm under Omtalen af Regnskabet bemærkede, at hans Forretning mere og mere lagde Beslag paa al hans Tid og at han nu desværre maatte trække sig tilbage fra Arbejdet i Dansk Skakunion, greb Holck Lejligheden til at takke ham for hans mangeaarige, rige Virksomhed i Unionen.

Formanden fik derefter Ordet for at meddele, at Sekretæren, Læge Thal-Jantzen, Odense, beklagede ikke at kunne være tilstede, men at han iøvrigt intet særligt havde at tilføje til Formandens Aarsberetning. Formanden udviklede derefter nærmere et Forslag for ny Kreskampe om Vandreskjoldet, der var drøftet paa Bestyrelsesmødet forud for Delegeretmødet. Forslaget, der vandt udelt Tilslutning fra Forsamlingen, gengives omstaaende.

Ved Bestyrelsesvalget beklagede Formanden i høj Grad, at Holm fastholdt sin Beslutning om at træde tilbage. Han savnede Ord til at tolke den Smerte, det voldte Medlemmerne at se Holm forlade den betydningsfulde Stilling, han havde beklædt fra Unionens første Dage til nu, og bad ham atter at modtage de Delegeredes Tak for hans store Arbejde.

Holm beklagede, at hans daglige Virksomhed nu trak ham bort fra Unionens Ledelse, men han haabede, at det maatte lykkes at finde en god og mulig bedre Efterfølger, og tilføjede, at fik han ad Aare atter Tid, skulde han gerne igen anvende den i Unionens Tjeneste. Han benyttede Lejligheden til at oplyse, at Vandreskjoldet har været rundsendt til omtrent alle Foreninger, der havde ønsket at se det, og at det nu var sendt til den foreløbige Ejer, Aalborg Skakforening, der dernæst omgaaende havde indsendt sit Bidrag — Kr. 100 — til dette ny Samlingsmærkes Tilblivelse.

Til Bestyrelse genvalgtes Thoresen, Riis, Thal-Jantzen og Denver, og nyvalgtes Trafikassistent Kielberg, Fredericia. Revisorerne, Postekspedient Berg, Lemvig, og Bankkasserer Møller, Slagelse, genvalgtes.

Det besluttedes at afholde næste Aars Generalforsamling i Middelfart, og man drøftede Muligheden for — efter Indbydelse fra Lemvig — at henlægge Unionens 3. Turnering dertil. Efter nogle spredte Bemærk-

ninger hævdedes Mødet med en Tak til Dirigenten for hans venlige og besindige Ledelse af de livlige Forhandlinger.

I Tiden mellem Mødet og Middagen havde de gæstfri Værter arrangeret en fornøjelig Tur til Fanø, Fanø Bad og Kurhotel, og under Sejlturen havde man samtidig rig Lejlighed til at betragte de ny og storslaaede Havneanlæg ved Esbjerg, der vil gøre denne Havn til en af Danmarks største.

Ved Middagen ventede der de Delegerede en ny Overraskelse: Vinen var gratis og smagte fortrinlig.

Formanden indledede ved Bordet Talernes Række ved at oplyse, at Unionen egentlig var selvindbudt og intet Haab havde turdet gøre sig om særlig Opmærksomhed fra den stedlige Forenings Side. Ikke desto mindre havde Esbjerg Skakklub vist en ganske overstrømmende Gæstfrihed, som man ikke var i Stand til at takke nok for, men kun ønske, at den unge Klub i den energiske By maatte arbejde sig stadig fremad og leve sig stor og stærk.

Maskinmester Schmelzer takkede for Skaalen og gav en Skildring af Foreningens Historie og knyttede hertil en Tak for den Støtte, Unionen havde ydet Klubben, og sluttede med et Leve for Adjunkt Thoresen, der fandt kraftig Tilslutning.

Holm formede dernæst et Farvel til den gamle Bestyrelse og særlig til dens ældste Medlemmer. Han fremdrog særlig Thoresens ualmindelige Evner til at faa andre til at arbejde, til at føre Skibet som den rigtige Kaptajn, der forstaar at sætte sine Folk paa de rette Pladser. Han var bedrøvet over at skulde forlade Skuden, men bad d'Hrr. slutte sig til et Leve for de gamle og ny Bestyrelsesmedlemmer.

Holck talte for Esbjerg By og dens Udvikling, idet han fremdrog Træk af dens første Dage og under dens Opvækst og sluttede med et Leve for den unge, livskraftige By.

Til Slut rettede Den ver en Tak til Esbjerg Klubbens Formand for det Arbejde, han havde udført i Dagens Anledning, og navnlig fordi han havde formaaet Foreningens Medlemmer til alle at holde Skakbladet

Kaffen duftede paa dette Tidspunkt fra de tilstødende Værelser, og man sluttede Aftenen ved et muntert og lærerigt Samvær.

De Delegerede er sikkert enige med os i at takke Esbjerg Klubben for dens Gæstfrihed og for den fornøjelige Dag, den beredte dem.

Forslag til ny Kampe om D. S. U.s Vandrepokal.

1. De hidtil afholdte Kreskampe i 2. Omgang annulleres.
2. Paa en bestemt Dag i Januar Maaned 1912 samles Foreningerne i hver Kres et bestemt Sted for at afgøre hvilken Forening i Kresen, der er den stærkeste. Der mødes med .. % af de aktive Medlemmer (Spillere der har været tilstede mindst 2 Spilleaftener og deltaget i Spillet i Foreningen), dog mindst 6. Der spilles 2 Partier, hver Spiller faar Hvid og Sort. Modstanderne udtages ved Lodtrækning. (2 fra samme

Forening maa ikke spille mod hinanden.) Den Forening, der staar med højest Kvotient har sejret.

3. De 5 sejrende Foreninger fra de 5 Kreses mødes et bestemt Sted paa paa en bestemt Dag i April 1912 og udkæmper den afgørende Kamp efter samme Regler som under Punkt 2.
4. Til at behandle dette Forslag og nærmere fastsætte Reglerne for Kampene samles Unionens Formand og Sekretær med de 5 Kresformænd saa tidligt, at Forslaget kan være udsendt til Foreningerne senest den 1. November.

I Tilslutning til dette Forslag skal vi tillade os at henstille til hver især af Foreningerne at diskutere Forslaget paa de kommende Møde-aftener og at faa klaret, om Foreningen har noget Medlem i Kresbestyrelsen eller ikke. Dernæst bør Kresbestyrelsen holde Møde (forinden det under Punkt 4 nævnte finder Sted), for at vælge Kresformand og faa afgjort paa hvilket Sted, Kreskampen kan finde Sted indenfor den enkelte Kres, og endelig beslutte hvilke Ændringer, Kresformanden skal fremsætte. Det vil være heldigst, om de slumrende Kresbestyrelser atter vækkes til Live, saaledes at Kresformændene kommer til det afgørende Møde fuldt rustede til at medvirke til det bedst mulige Resultat.



Parti Nr. 231.

Spansk Parti.

4. Parti af Matchen i Kølnden 8. Juli 1911.

S. Tarrasch.	C. Schlechter.
Hvid.	Sort.
1. e2 — e4	e7 — e5
2. Sg1 — f3	Sb8 — c6
3. Lf1 — b5	a7 — a6
4. Lb5 — a4	Sg8 — f6
5. 0—0	d7 — d6
6. Tf1 — e1	

»Det kan her umuligt være det bedste Træk, thi Sort kan jo ved b5 og Sa5 afbytte den hvide Løber.« (Tarrasch: Ostende Mester-Turnerin-

gen.) — — »Det beste Træk i denne Stilling, thi det indleder et virksomt Modspil, hvis Sort ved b5 og Sa5 vil afbytte Løberen.« (Tarrasch i Berliner Lokal-Anzeiger 21—7—1911.)

6.	b7 — b5
7. La4 — b3	Lf8 — e7
8. a2 — a4	

Det bedste er c2—c3. Ved a2—a4 naar Hvid vanskelig Fordel, naar Sort svarer med b5—b4.

8.	Ta8 — b8?
------------	-----------

En lille, men tungtvejende Fejl, der let kan koste Partiet; den aabne a-Linie er af umaadelig Værdi for Hvid.

9. a4 × b5	a6 × b5
------------	---------

10. c2 — c3 0—0

11. d2 — d4

Truer med Officersgevinst ved d4—d5.

11. . . . e5 × d4

12. c3 × d4 Lc8 — g4

13. Sb1 — c3 Sc6 — b4!

For ved c7—c5 at ødelægge Hvids Centrum.

14. Lc1 — f4!

Forhindrer c5.

14. . . . Sf6 — d7!

Optager atter c5.

15. h2 — h3 Lg4 × f3

Bedre maaske Lh5.

16. Dd1 × f3 c7 — c5

17. Sc3 — d5

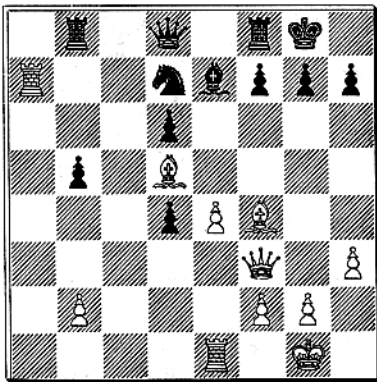
Et interessant Bondeoffer; 17. d × c, S × c5 var godt for Sort.

17. . . . Sb4 × d5

18. Lb3 × d5 c5 × d4

19. Ta1 — a7

Aabner Angreb paa f7 og hindrer Db6.



19. . . . Sd7 — e5

20. Df3 — b3

Hertil havde Hvid spillet godt; men L × e5 ser stærkere ud, Angrebet kunde forme sig saaledes: d × e, Dh5, Dd6, Tc1 og c6 med meget stærk Stilling. (Dr. Tarrasch.)

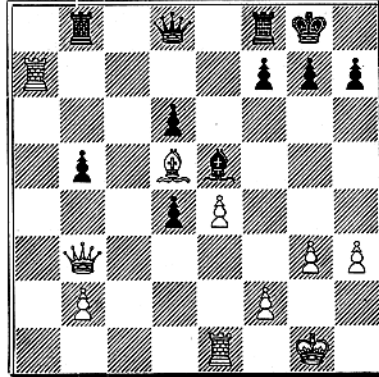
20. . . . Le7 — f6

21. Lf4 × e5 Lf6 × e5?

Meget letsindigt, men Sort spiller paa Modangreb.

22. g2 — g3!

Hindrer dette Angreb, og det haster ikke med at slaa f7, den kan kun utilstrækkeligt dækkes.



22. . . . Dd8 — b6

Man forstaar ikke, hvorfor Sort ikke prøver Dg5 for paa Kg2 at lade følge Dd2 og d4—d3.

23. Ta7 × f7 Kg8 — h8

24. Kg1 — g2

For at frigøre f2—f4 for d3† og d2.

24. . . . Tf8 × f7

25. Ld5 × f7 Db6 — c5

26. f2 — f4 Le5 — f6

27. Te1 — e2

Særdeles fint, det forbereder Bondefremstødet paa Kongefløjen.

(Dr. E. Lasker.)

Dette og de følgende Træk var særdeles svære at finde.

(Dr. Tarrasch.)

27. . . . Dc5 — c1

28. Db3 — d3! Dc1 — c7

29. Lf7 — b3 g7 — g6

Det svækker Kongefløjen, men der findes ingen gode Træk.

30. Te2 — c2 Dc7 — d7

31. g3 — g4 Tb8 — f8

32. g4 — g5 Lf6 — g7

33. Kg2 — g3 Dd7 — a7

34. Tc2 - c1

For at hindre Da1.

34. ... h7 - h6

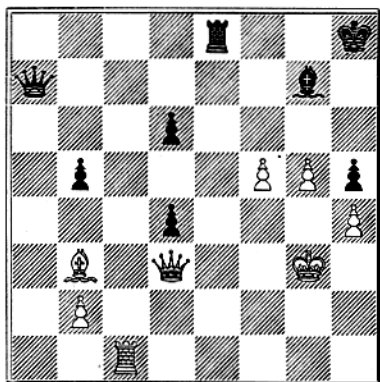
35. h3 - h4 h6 - h5

36. f4 - f5 g6 x f5

Dette er ødelæggende; Le5+ havde tjent til større Modstand; Afbytningen er Indledning til en Kombination, som Tarrasch glimrende imødegaar; Sort har Dronninggevinst til Hensigt og tror at kunne holde sig skadesløs ved et kraftigt Angreb.

(Dr. E. Lasker.)

37. e4 x f5 Tf8 - e8



38. f5 - f6

Fortrinligt. Hvis 38. ... Te3+, 39. Dxe3, dxe3. 40. Tc8+ med Mat i næste Træk. Eller 38. ... Lf8, 39. Dg6, Te3+, 40. Kf4, Txb3, 41. f7 o. s. v.

38. ... Lg7 x f6

39. g5 x f6 Da7 - d7

Paa 39. ... Te3+, 40. Dxe3, dxe3, 41. Tc8+, Kh7, 42. Tc2+, Kh6, 43. Th8+, 44. ♯.

40. Dd3 - g6 opgivet.

Et særdeles smukt Parti.

(D. Sch.-Zeitung.)

Parti Nr. 232.

Spansk Parti.

5. Parti af Matchen i Kølnden 10. Juli 1911.

C. Schlechter. S. Tarrasch.

Hvid. Sort.

1. e2 - e4 e7 - e5

2. Sg1 - f3 Sb8 - c6

3. Lf1 - b5 a7 - a6

4. Lb5 - a4 Sg8 - f6

5. Sb1 - c3 Lf8 - b4

6. 0-0 0-0

7. d2 - d3 d7 - d6

8. Lc1 - g5 Lb4 x c3

9. b2 x c3 Dd8 - e7

10. Tf1 - e1

Paa 10. Sd2, h6, 11. Le3 som Leonhardt anbefaler, følger Sg4. Teksttrækket frigør Feltet f1, saa at Springeren derover kan føres til e3.

10. ... Sc6 - d8

11. Sf3 - d2 Sd8 - e6

12. Lg5 - h4 Se6 - f4

Derved taber Sort et Tempo; hvorfor ikke straks g5, 13. Lg3, f4!

13. Sd2 - f1 f7 - f6

14. Sf1 - e3 g7 - g5

Sort spiller Aabningen ret snedig. En solidere Fortsættelse er Sg6, 15. Lg3, Ld7, 16. Lb3, Le6 med lige Spil.

15. Lh4 - g3 Kg8 - h7

Kh8 var bedre.

16. c3 - c4

For at føre Løberer til c2.

16. ... c7 - c6

17. c2 - c3 b7 - b5

Sort angriber energisk paa begge Fløje.

18. c4 x b5 a6 x b5

19. La4 - b3 Lc8 - e6

20. Dd1 - d2! De7 - a7

Ikke forstaaeligt, thi Truslen Lx b3 hindrer Hvid let; bedre var Ta6 og Tfa8.

21. Ta1 - b1! Kh7 - h8

For paa d4 og trække Sxe4. 21. ... Lxb3, 22. axb, Da2, 23. Tb2, Da3,

24. Sf5!, S×d3, 25. D×d3, D×b2,
16. D×b6 er ganske interessant.

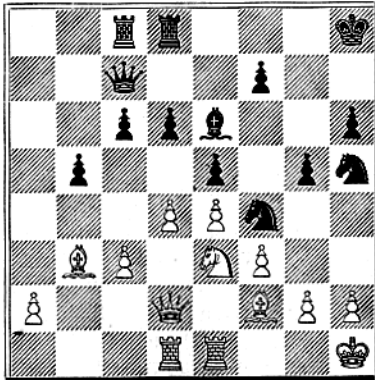
22. f2 — f3 Tf8 — g8
23. Kg1 — h1 Da7 — c7
24. d3 — d4.

Ved det besatte Centrum har Hvid
nu naet den bedste Stilling.

24. . . . Sf6 — h5
25. Lg3 — f2 Ta8 — c8

For mulig at hindre d5.

26. Tb1 — d1 Tg8 — d8



27. Lb3 × e6

Derved indledes det afgørende
Angreb.

27. . . . f7 × e6
28. Se3 — g4! Kh8 — g7
29. Lf2 — e3! Sh5 — f6

Sort har intet bedre, der truer g3.
De 6 næste Træk er tvungne for
Sort.

30. Sg4 × f6 Kg7 × f6
31. g2 — g3 Sf4 — g6
32. f3 — f4 e4 × f4
33. g3 × f4 g5 × f4
34. Le3 × f4 Sg6 × f4
35. Dd2 × f4+ Kf6 — g7
36. Te1 — g1+ Kg7 — h7

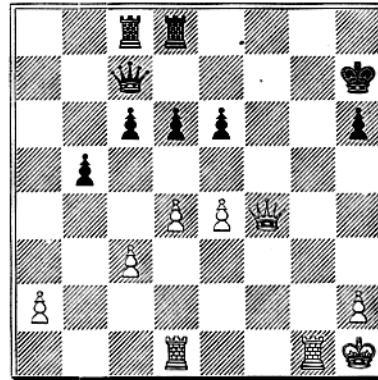
Hvis 35. . . . Ke7, 36. D×h6, Tf8,
37. Tf1 og vinder.

(Se Diagrammet.)

37. Df4 — f6

Hvid overser her den elegante
Slutning Td3 med 38. D×h6+, K×h6,
39. Th3≠.

Stilling efter Sorts 36. Træk :



37. . . . Td8 — f8

38. Df6 — g6+

Ikke D×e6 mod Df7! med gode
Remisudsigter.

38. . . . Kh7 — h8
39. Dg6 × e6 Tc8 — e8
40. De6 × h6+ Dc7 — h7
41. Dh6 × d6 Dh7 × e4+
42. Tg1 — g2 De4 — e6
43. Dd6 — g3 De6 — h6
44. Td1 — g1 Te8 — e6
45. Dg3 — g4! Te6 — f6
46. Tg2 — g3 Dh6 — h7
47. d4 — d5 c6 — c5

Eller 47. . . . c×d, 48. Th3, Th6,
49. Dd4+, Tf6, 50. T×h6, D×h6,
51. Tf1, Kg7, 52. T×f6, D×f6, 53.
Kg2 og oplagt Bondespil.

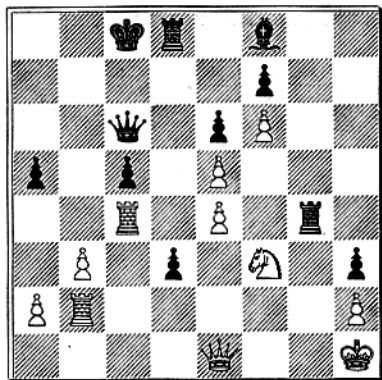
48. Tg3 — h3 Tf6 — h6
49. Dg4 — c2! opgivet.

Dr. Lasker udtrykker sig i »B. Z.
am M.« i yderst anerkendende Ven-
dinger om Schlechters Spil i dette
Parti. (D. Sch. Zeitung.)

Slutspil Nr. 47.

Omstaaende Stilling fremkom i et
i Chr.a Schakselskab for et Par Aar
siden spillet Parti.

Sort (T. Aalheim) vandt paa føl-
gende smukke Maade:



- | | |
|--------------|------------|
| 1. . . . | Td8 -- d4 |
| 2. Sf3 -- d2 | Td4 × c4 |
| 3. b3 × c4 | Lf8 -- h6 |
| 4. Sd2 -- f3 | Tg4 × e4 |
| 5. De1 -- g3 | Te4 -- e1+ |
| 6. Dg3 × e1 | Dc6 × f3+ |
| 7. Kh1 -- g1 | Lf6 -- e3+ |
| 8. Tb2 -- f2 | Df3 -- g2≠ |

(Norsk Skakblad.)

Til Slutspil Nr. 43

(Nr. 8, 7. Aargang)

er indgaaet følgende Besvarelser, nemlig fra Hannemann og Buhelt, Randers, og Lejf Sinding, Kristiania.

De 2 første mener, at Spillet højest kan føres til remis for Sort, medens Hr. Sinding angiver en Variant med Gevinst for Sort.

Dr. Krause, der velvilligst har paataget sig at bedømme Analyserne, anfører:

Saavidt jeg kan afgøre, har d'Hrr. Hannemann og Buhelt Ret i, at Slutspillet er Remis, og i de Tilfælde, hvor de angive forskellige Træk for Hvid, fører begge Træk til Maalet. Hr. Hannemanns Besvarelse er den udførligste og leverer det fuldstændigste Bevis, og jeg mener derfor at burde tilkende den Prisen — navnlig fordi en af de

vigtigste Varianter mangler, eller rettere er indleveret for sent i Hr. Buhelts Besvarelse. Uden denne Omstændighed vilde jeg være meget i Tvivl, da Hr. Buhelts Varianter i nogle Tilfælde synes mig simplere og klarere; var der Mulighed for Præmiens Deling, hvad der jo ikke er, vilde jeg stemme derfor; nu mener jeg, som sagt, at Hr. Buhelts Besvarelse, skøn værdifuld, ikke kan betragtes som fuldt jævnbyrdig.

Ingeniør Hannemann er derefter tilkendt den udsatte Præmie og denne er ham ilstillet.

De fuldstændige Analyser er saa omfangsrige, at vi ikke tør afse Plads til dem; men vi skal anføre Hr. Sinding's Hovedvariant:

1. . . . Ke5, 2. S×a5, Kd4, 3. S×c4, eller Kf2, der giver Sort Fordel.

D'Hrr. Hannemann og Buhelt angiver her Fortsættelsen 3. h4, der paavises at føre til remis eller vundet Spil for Hvid, f. Eks. 3. . . . Kc3, 4. Kf2, La2, 5. h5, d4, 6. h6, Lb1 7. Sd5+ o. s. v.

Løsning af Slutspillet i: Fangen i sin egen Snare.

(Juni 1911.)

1. Lb5, b6, 2. Tg6, Kh7, 3. Tf4, Kh8, 4. Tf1, Kh7, 5. d4, Kh8, 6. Tf5, Kh7, 7. Tg7+, Kh8, 8. c5, b×c5, 9. Lc4, c×d4, 10. g6, d3, 11. Tg5, d2, 12. Ld3, d1D, 13. Th5+, D×h5, 14. Th7+, D×h7+, 15. g7+, D×g7+, 16. f×g7≠. I de forberedende Træk kan der gøres smaa Afgørelser.

Vi har haft den Fornøjelse at modtage en Løsning paa dette morsomme Problem; Løsningen er god, men ikke slet saa elegant som ovenstaaende — der anvendes saaledes 17 Træk, den hvide d-Bonde føres til Forvandling paa d8, og der er et overflødigt Taarn i Matstillingen.

Aalborg Pilsner

smager bedst.

Løsning af Skakopgaven :

1) T4-f2

Dansk Skakunion.

BESTYRELSEN:

Formand: Adjunkt V. Thoresen, Randers. Sekretær: Stadslæge Thal-Jantzen, Odense. Kasserer: Brygmester O. Holm, Horsens. Bogbinder Thorvald Riis, Roskilde. Ingeniør H. Denver, Aalborg.

Foreninger under Unionen.

Forening	Mødested	Mødedag	Medl- antal	Formand
1. Kreds. Kredsformand Oberstløjtnant Tjeld.				
Aalborg	Kong Frederik	O.	53	Direktør Carstens
Arden	Gæstgivergaarden	O.	12	Bogholder Hofmann
Frederikshavn	Hoffmanns Hotel	M.	15	S. Th. Hansen
Hjørring	Hotel Bristol	F.	15	Sagf. Christensen
Hobro	Højskolehjemmet	T.	24	Kaptajn Tretow-Loof
Randers	Haandværkerf.	O. & S.	31	Adjunkt V. Thoresen
2. Kreds. Kredsformand Kaptajn Kjørulff.				
Herning	Højskolehjemmet	Ti.	20	Lærer Markussen
Holstebro	Afholdshotellet	M.	24	Guldsm. Angus Rogers
Lemvig	Teknisk Skole	O.	34	Postekspedient H. Berg
Thisted	Hotel Phønix	O.	22	Lærer Thygesen
Ulfborg	Jernbanehotellet	T.	15	Køb m. K. A. Svanho m
Vemb	Gæstgivergaarden	M.	16	Trafikassistent Bjerrum
Viborg	Hotel Phønix	M.	36	Kaptajn Kjørulff
Vinderup	Hotel Vinderup	M.	10	Stationsforst. S. Knudsen
3. Kreds. Kredsformand Brygmester Holm.				
Aarhus	Frslgsh., Amalieg.	Ti. & S.	30	Telegrafist V. Bunken
Brædstrup	Centralhotellet	Ti.	14	Proprietær J. C. Larsen
Grenaa	Højskolehotellet	M.	24	Trafikassistent L. Andersen
Hadsten	Afholdshotellet	Ti.	10	Skolebest. J. K. Hansen
Horsens	Palækaféen	M.	36	Overretssagfører Kunst
4. Kreds. Kredsformand Stadslæge Thal-Jantzen, Odense.				
Bogense			9	Lærer S. Westergaard
Esbjerg	Hotel Royal	Ti.	27	Maskinm. Schmeltzer
Fredericia	Hotel Victoria	O. & S.	12	Telegrafist Kielberg
Haarby	Gæstgivergaarden	M.	12	Partk. Jespersen
Middelfart	Behrendts Hotel	T.	17	Læge Trolle
Odense	Læseforeningen	M., T. & S.	27	Stadslæge Thal-Jantzen
Svendborg	Borgerforeningen	Ti.	20	Gasværksbest. Knudsen
5. Kreds. Kredsformand Lærer V. Thiesen, Roskilde.				
Frederiksberg	Gl. Kongevej 176	Ti. & S.	30	Lærer Kjeld Erichsen
Frederikssund	Hotel Isefjord	O.	20	Fabrikant S. A. Hansen
Hillerød	-- Kronprinsen	T.	18	Redaktør Laur. Hansen
Maribo			10	Gartner Hansen
Nakskov	-- Harmonien	F.	20	Dr. Kjørulff Lassen
Næstved	-- Viinhuset	M.	20	Redaktionssekr. Nøhr
Roskilde	Højskolehjemmet	O.	24	Bogb. Thorvald Riis
Rønne	Turisthotellet	T.	24	Barber Chr. Madsen
Slagelse	Industribygn.	O.	22	cand. pharm. A. Müller
Taastrup	Taastrup Nykro	O.	10	Politibetjent Olsen