

# SKAKBLADET.

ORGAN FOR DANSK SKAKUNION.

Udg. 1 G. mdl. Gennem Postv. i Danmark Kr. 1,16, i Norge og Sverig Kr. 1,20 aarlig, inkl. Postp.

Nr. 10.

April 1910.

6. Aarg.

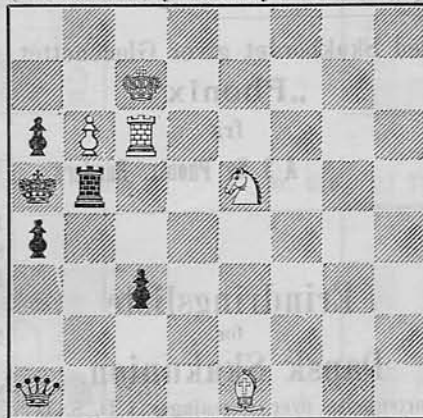


Anerkendt og kontrolleret af den danske Stat.

Livsforsikringer,  
Kapitalforsikringer,  
Børeforsikringer,  
Aldersforsørgelsesforsikringer,  
Aftægtsforsikringer  
m. m. fl. saavel  
med som uden  
Lægeundersøgelse.

Billige Præmier.  
Moderne  
Forsikrings-  
betingelser.  
Liberale Vilkaar.

Af Niels Høeg.  
(Western Daily Mercury's Turn. 1908.)



Mat i 2 Træk. Løsningen findes blandt Annoncerne paa næste Side.

Ønsker De  
en 1ste Kl.s Cykle,

da henvend Dem til

**A. L. Brems, Viborg,**

hvor De bliver bedst betjent.

Snigt at De støtter Skaksagen ved at annoncere.

**At** stenograferere  
læres hurtigt, grundigt og let ved Undervisning  
pr. Korrespondance. - Et fuldstændigt Kursus  
15 Kr. - Program med udførlige Oplysninger  
gratis og franko fra Toldassistent, Stenografilærer  
C. Spangsted, Grenaa.

**Skakspil! ∴ Skakspil!**

De i Klubber mest anvendte Skakbrikker 4 Kr. 50 Øre.  
Skakbrædt med indlagte Felter 1½", 1¾" og 2" à 2, 2½ og 3 Kr.  
faas hos

--- Kunstdrejer Jacobsen, Viborg. ---

**Pommeskakspil**

i Futteral, praktiske og smukke, erholdes for 1,75 + Porto hos

Bogbinder **F. V. Rasmussen,**  
Viborg.

NB. Skakbrædter a 1 Kr., 2" Felt, rød og hvid, anbefales.

# Skakspillere

køber **Diagramblanketter** à 50 Ø. pr. 100 og  
**Blanketter til Opnotering af Partier** à 1  
Kr. pr. 100 hos **J. Frederiksen, Viborg.**

## Skak-Borde i nordisk Stil,

forevist Unionens Bestyrelse og anbefalet af denne som smukke og praktiske til Klubbrug, **8 Kr. pr. Stk.** Paa større Bestillinger gives Rabat.

**Jensen & Prip, Viborg.**

NB. Viborg Skakklub har 8 af disse og tiltræder Anbefalingen.

**Asger Dahl**

Overretssagfører

**Viborg.**

Overretssagfører  
**S. B. Sørensen,**  
Viborg.

## Det bedste Lys

ved Skakbordet giver Glødenettet

**„Phønix“**

fra

A/S Ny Phønix, Randers.

Løsning paa Skakopgaven:

1) T×c3.

## HANS DENVER

INGENIØR CAND. POLYT.

**AALBORG**

JERNBETONKONSTRUKTIONER  
VANDVÆRKER -- LYSANLÆG

## Viborg nye Bogbinderi

anbefaler sig med alt Bogbinderarbejde. Smukt og solidt til rimelige Priser.

**F. B. Rasmussen.**

NB. Elegante og stærke Mapper til **Stat-  
bladet 75 Øre.** Mapper for Bestyrelsen  
til Diagrammer m. m. **35 Øre.**

## Knud Jensens

**1. Alasjes Skræderforretning**

anbefales.

**Viborg, St. Hjultorvvej 4.**

## Erindringsliste

for

## Dansk Skakunion.

Fortegnelse over Foreninger i D. S. U,  
deres Mødetid og Mødested, Medlems-  
antal og Formand.

### 1. Kreds.

Aalborg, Hotel „Kong Frederik“ Onsdag.  
52 Mdl. Direktør Carstens.  
Frederikshavn, Hoffmanns Hotel hver  
Onsdag Aften. 17. Md.  
Hobro, Højskolehjemmet Torsdag. 24 Mdl.  
Hjørring, Afholdshotellet Tirsdag og  
Fredag. 19 Mdl.  
Randers, Haandværkerforeningen Onsdag  
8 Em. og Søndag 10 Fm. 48 Mdl.  
Adjunkt Thoresen.

### 2. Kreds.

Herning, Højskolehjemmet Tirsdag.  
25 Mdl.  
Holstebro, Afholdshotellet hver Mandag.  
17 Medl. Guldsmid T. Angus Rogers.  
Lemvig, Teknisk Skole Onsdag. 37 Mdl.  
Skive, Hotel „Royal“ Lørdag 8. 12 Mdl.  
Stationsforstander Juul Petersen.

Thisted Hotel Phønix Torsdag. 28 Mdl.  
Vemb, Gæstgivergaarden Mandag 9. 16  
Mdl. Trafikassistent Bjerrum.  
Viborg, Hotel „Phønix“ Mandag. 42 Mdl.  
Kaptajn Kjørulff.  
Vinderup, Hotel Vinderup Mandag 8.  
10 Mdl. Stationsforstander S.  
Knudsen.  
Ulfborg, Jernbanehotellet Torsdag. 18  
Medl. Kort Adler Svanholm.

### 3. Kreds.

Aarhus, Forsamlingshuset, Amaliegade,  
Tirsdag 8 Em. og Søndag Form.  
10—12 Fm. 42 Mdl. Telegrafist  
V. Bunken.  
Brædstrup, „Centralhotellet“ Tirsdag  
14 Mdl.  
Hadsten, Afholdshotellet Tirsdag. 19 Mdl.  
Horsens, „Palækafeen“, Mandag 8. 41  
Mdl. Overretssagfører Kunst.  
Silkeborg, Jernbanehotellet Torsdag.  
18 Medl.

### 4. Kreds.

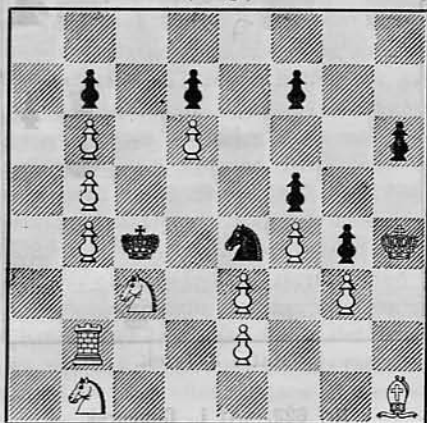
Esbjerg. Hotel „Royal“ Onsdag Aften  
21 Medl.  
Fredericia, Hotel Viktoria Onsdag Aften  
8—12 og Søndag Eftermd. 4—7. 15 Mdl.  
Haarby Sogn, Haarby Gæstgivergaard  
Onsdag. 16 Mdl.  
Middelfart, Behrendts Hotel, Torsdag  
Aften Kl. 8, 17 Mdl.  
Nørre-Aaby, Realskolen Torsdag. 12 Mdl.  
Odense, Læseforeningen Mandag og Tors-  
dag. 31 Mdl. Arkitekt Alfred Petersen.  
Svendborg, Borgerforeningen Tirsdag.  
20 Mdl.

### 5. Kreds.

Frederiksberg, Missionshotellet „Fryden-  
lund“ Gl. Kongevej, Torsdag Aften fra  
Kl. 8 samt Søndag Formiddag. 35 Mdl.  
Nakskov, Hotel „Harmonien“ Fredag Af-  
ten 8. 20 Medl.  
Næstved, Hotel „Vinhuset“. Mand. Aften.  
18 Medl. Redaktør Nøhr.  
Roskilde, Højskolehjemmet, Onsdag Af-  
ten 8—11. 27 Medl. Bogbinder Riis.  
Slagelse, Industriforeningen Onsdag.  
21 Mdl. Cand. pharm. A. Müller.  
Taastrup og Omegns Skakf. „Taastrup  
Nykro“ Onsdag 7—11. 10 Mdl.  
Frederikssund. 30 Medl.  
Hillerød, 16 Medlemmer. Redaktør Lav-  
rids Hansen.

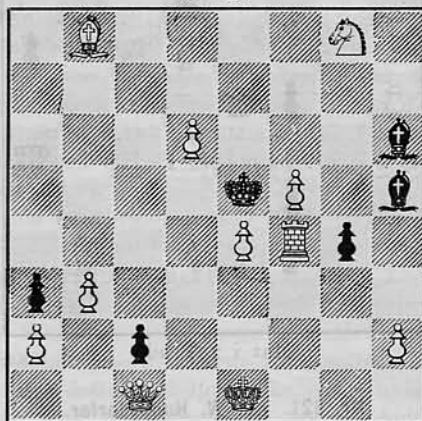
## Opgaver.

Nr. 613. Af A. Munck, Skovshøjrup. „Kanalflyvningen“.  
(Orig.)



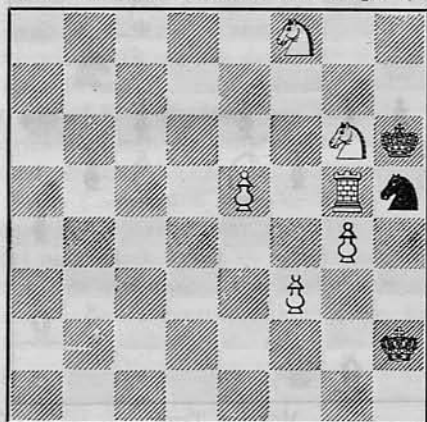
Mat i 4 Træk.

Nr. 614. Af J. Jespersen, Svendborg.  
(Orig.)



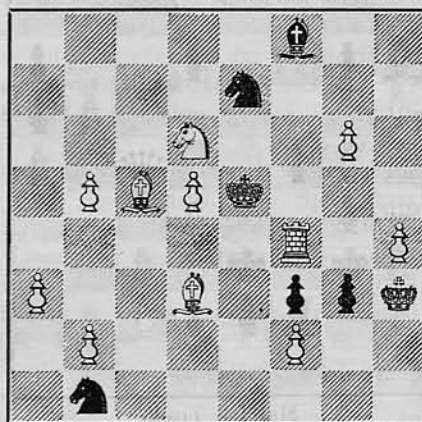
Mat i 3 Træk.

Nr. 615. Af Einar Knudsen, Vinderup. (Orig.)



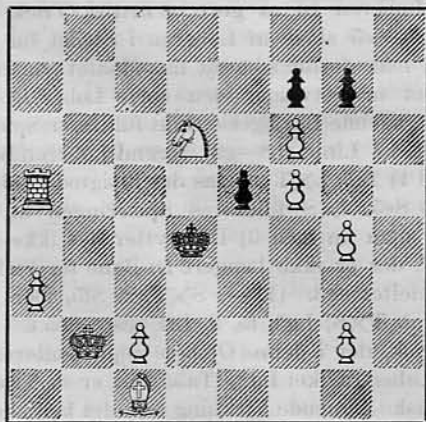
Mat i 3 Træk.

Nr. 616. Af Th. C. Henriksen, Frederiksstad. (Orig.)



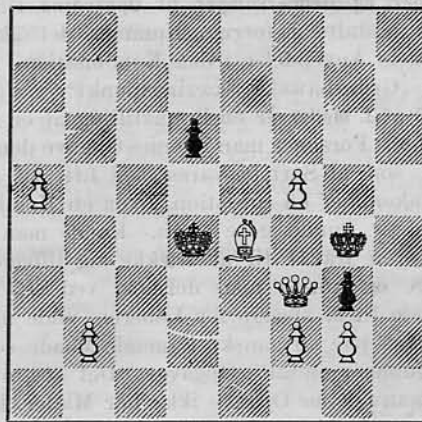
Mat i 3 Træk.

Nr. 617. Af Hannemann, Randers. (Orig.)



Mat i 3 Træk.

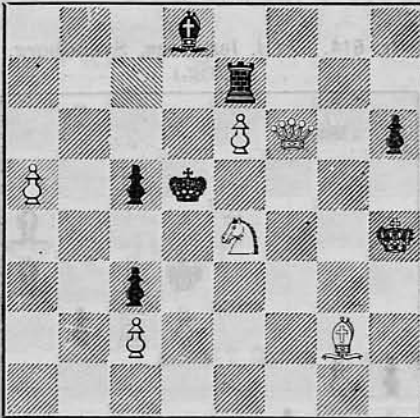
Nr. 618. Af C. V. Weilbach, Roskilde. (Orig.)



Mat i 2 Træk.

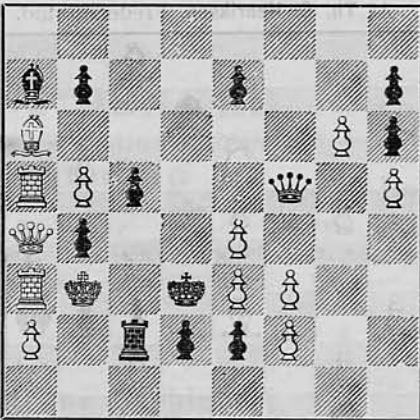


Nr. 619. Af A. Munck, Skovshøjrup.  
(Orig.)



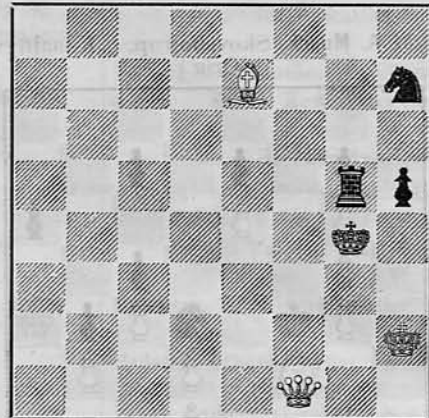
Mat i 2 Træk.

Nr. 621. Af W. Hundsdorfer.  
(1. Præmie i Deutsches Wochenschach's  
En passant-Thema-Turn. 1909.)



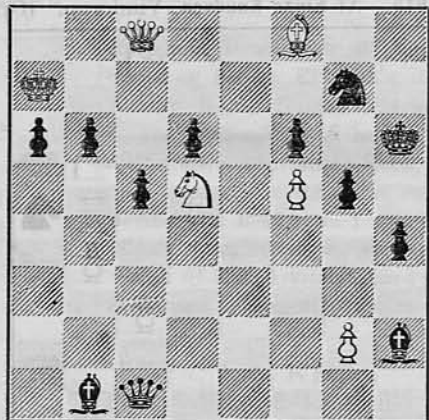
Mat i 3 Træk.

Nr. 620. Af S. Loyd.  
(Chess Strategy.)



Mat i 3 Træk.

Nr. 622. Af L. Cimburek.  
(4. Præmie i Deutsches Wochenschach's  
En passant-Thema-Turn. 1909.)



Mat i 4 Træk.

**Løsninger og Bemærkninger til Opgaverne i Februar-numret.** Vi omtalte i forrige Nummer det „kritiske“ Træk og dets Anvendelse i den Kombination, som betegnes det „Grimshawske Skæringspunkt“.

Nr. 593 af J. Møller er en Fremstilling af en dermed beslægtet Idé. Forsøger man i denne Opgave den stærke Trusel Lf1, som af Sort besvares med Lf4, vil man se, at der fremkommer en Situation, hvor en Kombination à la Grimshaw kunde gøre Gavn. Kunde man nemlig tvinge Løberen fra f4 til at trække sig tilbage i Retning af b8, og kunde man dernæst ved Se5 faa den sorte f-Bonde til at spærre for Løberen, vilde man muliggøre Matten paa en ganske lignende Maade som i de i forrige Nummer omtalte Opgaver. Det ses nu imidlertid, at man i denne Opgave ikke har Midler, hverken

til at faa Løberen til at gøre et kritisk Træk eller til at hindre at Se5 slaas af Løberen i Stedet for af Bonden. Man maa derfor søge at naa Maalet paa en anden Maade, idet man tvinger den sorte Løber til at gøre den tilbagegaaende Bevægelse samt fuldfører Spærringen af den kritiske Linie (b8—g3), førend Løberen betræder denne. Ved 1) Ta5, L×T opnaas det tilsigtede Løbertræk, og ved 2) Se5, f×S fuldføres Spærringen af Linien. Fortsætter man nu med 3) Lf1 nytter det ikke, at Sort spiller Lc7, der er ikke længere fri Bane for Virkningen paa „Virkefeltet“ g3. (1. —, S×T, 2. Sf5, f×S, 3. Lc8. 1. —, Se5, 2. T×S, Lg5, f5, 3. Lf1 resp. Se5.)

Det Træk, der i denne Opgave repræsenterer Idéen, er altsaa Løbertrækket Ld2×Ta5. Det er et Træk, som har en ganske lignende Virkning som det kritiske Træk,

og Forskellen er egentlig af mere formel end reel Natur, idet den kun bestaar i, at det kritiske Træk udføres paa selve den kritiske Linie — den mod Virkefeltet rettede Linie —, hvorimod det andet udføres paa en dermed parallel Linie.

Dette Træk kaldes det „Herlinske“ efter en i forrige Aarhundrede virkende, berømt og meget produktiv fransk Opgaveforfatter **Théodore Herlin**, der gav den første Fremstilling af dette Træk i en Opgave, som vi har reproduceret som **Nr. 600**. Idéen ligger her i Hvids Spil. Løberen er den kritiske Brik, hvis Virkefelt er a5. Den kritiske Linie er d8—a5. Der begyndes her med Spærretrækket 1) Kc7; man bør bemærke, at dette Træk ganske vist tillige har den Hensigt at spærre den sorte Konge inde paa a-Linien, men herved røbes Løsningen dog ikke, da denne Hensigt lige saa godt kunde naas ved Kc6. Efter 1) —, Ka5 følger det *Herlinske* Træk 2) Lf6, og efter Ka6 betræder Løberen den kritiske Linie ved 3) Ld8, hvorefter Matten følger ved Afdækning som i en „Indier“.

Hvis man paa Diagrammet flyttede den hvide K. til b8 og tilføjede en hvid Bh2 og en sort Bh5, vilde man faa en Opgave, der løstes ved 1) Lb6, 2) Ld8, 3) Kc7, aaltsaa med et „kritisk“ Træk (Lb6—d8), i Stedet for det „Herlinske“. Heraf ses bedst Overensstemmelsen mellem de to Træk.

I **Nr. 599** af **F. v. Wardener** ses et andet Træk, der er beslegtet med det „kritiske“. Som nævnt er Hensigten med et kritisk Træk at muliggøre, at Spærretrækket kan ophæve den kritiske Briks Virkning paa et bestemt Felt, Virkefeltet. Et Træk i modsat Retning — et antikritisk Træk — maatte naturligvis have den Hensigt, at Virkningen paa Virkefeltet skulde vedligeholdes, saa at „Spærretrækket“ ikke kom til at spærre for den kritiske Brik. Har man nu en Stilling, hvor den kritiske Brik har 2 Virkefelter, og det gælder om at ophæve dens Virkning paa det ene, men vedligeholde den paa det andet, saa kan dette aabenbart kun opnaas ved at placere Brikken paa det ene af Virkefelterne. Denne Idé, at ofre den kritiske Brik paa Virkefeltet i Stedet for, som ved det kritiske Træk, at lade den afspærre fra Virkefeltet, er opfundet af **v. Wardener**, og **Nr. 599** er en af hans første Fremstillinger af Idéen. Det ses her, at man ikke kan lade Taarnet blive paa h6, thi efter f5, 2) e×f7 er Taarnets Virkning baade paa b6 og d6 ophævet, og efter Kb6 er der ingen Mat. Ta6 nytter heller ikke, thi nu bliver der Pat, da baade b6 og d6 dækkes af Taarnet. For at opnaa at b6 er dækket og d6 er ubeskyttet, bliver det da nødvendigt at placere Taarnet netop paa d6, altsaa 1) Td6, f5 (f6), 2) e×f6, K×T, 3) De7±.

**Nr. 596** af **N. Høeg** viser samme Idé, her udført med sort Spærrebrik. De to Virkefelter er her e3 og f2. Det gælder om at holde e3 dækket, samtidig med at f2 gives fri, og dette opnaas paa lignende Maade som i

v. **Wardeners** Opgave ved 1) Lf2, hvorefter følger c5, 2) Dc4 (1. —, K×L, 2. De4).

**Nr. 595** af **A. Munck** med *hvid Le7* er en udmærket Opgave, som i høj Grad har vakt vore Løseres Bifald og givet Anledning til anerkendende Bemærkninger om dens Skønhed og Vanskelighed. Vanskeligheden ligger især i dens meget fine og stærke Forførelser, hvoraf navnlig een, 1) Lf7, der kun strander paa Te6!!, har forarsaget Mandefald blandt Løserne. Ogsaa 1) L×T, 1) h8 D eller S, 1) Kf7 og 1) c7 er udmærkede Forførelser. Opgaven løses ved 1) La2, Te4, 2) Le6! 1) —, Td6, 2) Lf6±, 1) —, Td4, 2) e×T. 1) —, Tb3, c4, 2) L×T. Dens Idé ligger i den udmærket smukke symmetriske Matstilling i Hovedspillet, som her i langt højere Grad end i de fleste andre Matbilledopgaver paatvinges Løserens Bevidsthed, idet det forudgaaende Spil ikke tilfældigt fører til denne Slutning, men bestaar i, at Hvid tvinger Sort til at anbringe sine to Taarne i Matnettet. Hvor langt svagere vilde dette Matbillede ikke virke, hvis Taarnene oprindeligt stod paa Plads, og Matten hidførtes paa anden Vis!

**Nr. 594** af **V. Thomas Jensen**: 1) S×b4, T×T, 2) f4±, 1) —, Td6, 2) Kc3. 1) —, K×S (Tb6), 2) Lg6. 1) —, L×L, 2) T×L. 1) —, Sd6 (Lf4), 2) Sbc6±. De to første Varianter indeholde Truslerne. En variantrig Opgave, men desværre fuld af Dobbeltspil.

**Nr. 597** af **A. A. Elkhan**: 1) Se4, L—, 2) Se5±, 1) —, S—, 2) Sd2±, 1) —, Kg4, 2) Lh3±, 1) Ke4, 2) Lg2±. Ogsaa i denne Opgave ses et kritisk Træk, Lc2—h7 (g6, f5), med den sorte K. som Spærrebrik. Det har imidlertid ingen Forbindelse med den Tankegang, der fører til Løsningen og er derfor af en mere passiv Art end i de tidligere Opgaver.

**Nr. 598** af **G. Dobbs**: 1) Db8, truer med 2) Db3±, 1) —, Ke6, 2) Dg8±, 1) —, Kc6, 2) Se7±, 1) —, S—, 2) Dd6± resp Db5±. En Kombination af Matbilleder. Themaets Kærne, de to førstnævnte Spil, er forøvrigt udnyttet adskillige Gange før, men optræder her i en ganske net ny Klædning.

**Nr. 501** af **O. Blumenthal**: 1) e8S. En nydelig lille Fremstilling af et Matnet af 4 hvide og en sort Springer.

**Nr. 502** af **A. Stephanow**: 1) La3. En ualmindelig elegant Udførelse af Bristolthemaet i en Totrækker.

**Løserne**: **J. Lyhne Thøgersen**, **N. C. Lose**, **Th. C. Henriksen**, **R. Knudsen**, **Jensen & Madsen**, **Hanneman**, **A. Mathiassen**, **N. S. Schmidt** (alle). „Ovan“, **Einar & S. Knudsen** (alle, undt. 595), **Weilbach** (alle, undt. 595, 600). **A. Therkilsen** (alle, undt. 594, 597).

**J. Jespersen**, den berømte danske Problemforfatter, er ophørt med sin Præstegering i Svendborg, og bor efter 1. Maj Svanemosegaardsvej 17, København.

Paa given Anledning bemærkes, at *Ukorrekthedsdjævelen* plejer at have et særlig godt Øje til tilegnede Opgaver.

*Niels Høeg.*

## Spansk Parti.

Iste Parti af Kampen E. Lasker—Schlechter,  
spillet i Wien 7.—10. Jan. 1910.

### Parti Nr. 201.

Schlechter.		E. Lasker.
e2—e4	1.	e7—e5
Sg1—f3	2.	Sb8—c6
Lf1—c5	3.	Sg8—f6
0—0	4.	d7—d6
d2—d4	5.	Lc8—d7
Tf1—e1	6.	

Dette Træk synes at være Tempotab, thi e-Bonden kan dækkes med Sc3 og Taarnet senere støtte et Fremstød med f-Bonden. Hensigten er at tvinge Sort til Afbytning paa d4, men det var vel ogsaa opnaaet ved Sc3 efterfulgt af Lg5.

	6.	e5×d4
Sg3×d4	7.	Lf8—e7
Sb1—c3	8.	0—0
Lb5×c6	9.	b7×c6
Lc1—g5	10.	

Tidligere udviklede man Løberen til b2, men nu foretrækker man Tekstrækket.

	10.	Tf8—e8
Dd1—f3	11.	

Dette Træk er naturligt nu; var Te1 derimod forbleven paa f1, havde Dd3 og derefter Ta1—e1 været bedst.

	11.	h7—h6
Lg5—h4	12.	Sf6—h7
Lh4×e7	13.	Dd8×e7
Ta1—d1	14.	Sh7—f8
h2—h3	15.	

Hensigten med dette Træk ser man ikke, overhovedet synes Hvid at mangle Angrebsplan.

	15.	Sf8—g6
Df3—g3	16.	De7—g5
Dg3×g5	17.	

Denne Afbytning er vel ikke tvungen; Schl. anser sikkert Slutspillet for gunstigt, da han kan anbringe den enlige a-Bonde og Dobbeltbonden paa c-Linien med sine 2 Springere. Som Modvægt har Sort den aabne b-Linie og et truende Fremstød med Midterbønderne.

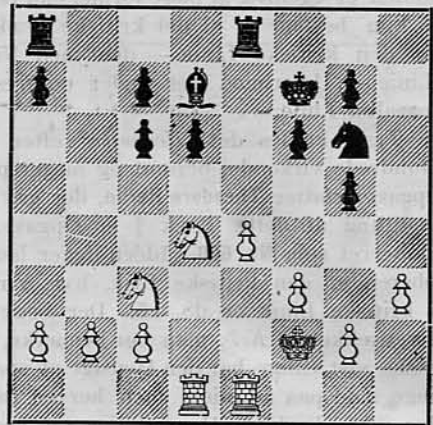
	17.	h6×g5
f2—f3	18.	f7—f6
Kg1—f2	19.	Kg8—f7

(Se Diagram.)

Sd4—e2	20.	a7—a5
b2—b3	21.	Te8—b8
Se2—c1	22.	

Disse Springertræk skal forstærke Punktet c4 og forhindre Sort i at udløse sin Dobbeltbonde ved c5—c4.

	22.	Ld7—e6
--	-----	--------



Sc1—d3	23.	c6—c5
Sd3—b2	24.	Sg6—e5
Sc3—d5	25.	

c5—c4 er hindret og desuden er Springereren her meget stærk, idet den angriber det svage Punkt c7.

	25.	Tb8—b7
Te1—e3	26.	Se5—c6
Te3—c3	27.	g7—g6
a2—a4	28.	f6—f5
Sd5—e3	29.	Ta8—e8
Se3—c4	30.	Tb7—a7
Td1—e1	31.	Le6×c4

Nødvendig for at hindre e4—e5, der vilde være ganske ødelæggende for Sorts Dronningefløj (e5, d×e, Sa3 o. s. v.).

Sb2×c4	32.	Kf7—f6
Sc4—e3	33.	Sc6—e5
e4×f5	34.	g6×f5
g2—g3	35.	Te8—h8
f3—f4	36.	g5×f4
Se3—d5†	37.	Kf6—f7
Sd5×f4	38.	Ta7—b7
Kf2—g2	39.	c5—c4
b3×c4	40.	Tb7—b4
c4—c5	41.	Tb4×a4
c5×d6	42.	c7×d6
Tc3—c7†	43.	Kf7—f6
Sf4—d5†	44.	Kf6—g5

Paa Kf6—e6 følger 45) Te1—d1, Th8—e8, 46) Tc7—h7, h3—h4†

45. Kg5—h6  
Kg4 fører til mat og Kh5 tillader Taarnet at gaa til g7.

Sd5—e7	46.	Th8—f8
Te1—d1	47.	Tf8—f7

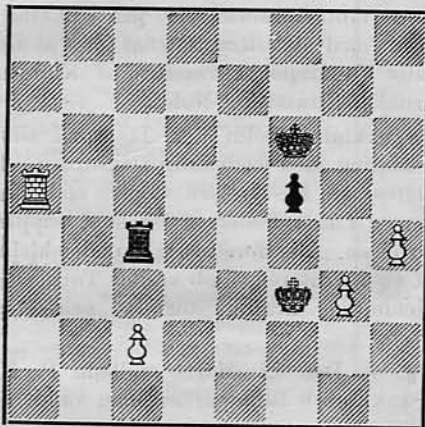
Stillingen er bleven meget vanskelig for Sort. d-Bonden kan ikke dækkes og derefter følger forskellige Matrusler. Tf7 er aabenbart det eneste mulige Forsvarstræk, og det er tilmed saa heldigt, at det fastholder den hvide Springer, fremtvinger en Afbytning og nu liggør en fin Remiskombination.



Td1×d6	48.	Kh6—h7
Td6—e6	49.	Se5—g6
Te6×g6	50.	Tf7×e7
Tg6—c6	51.	Te7×c7
Tc6×c7†	52.	Kh7—g6
Tc7—c6†	53.	Kg6—g7
Kg2—f3	54.	Ta4—e4!

Sort opgiver a-Bonden for at besætte c-Linien og derved fremtvinge remis. Hvid maa slaa a-Bonden og kan derefter kun dække c-Bonden fra Siden; Taarnet gør da kun liden Nytte og kan ikke hjælpe h-Bonden frem.

Tc6—c5	55.	Kg7—f6
Tc5×a5	56.	Te4—c4
Ta5—a6†	57.	Kf6—e5
Ta6—a5†	58.	Ke5—f6
Ta5—a6†	59.	Kf6—e5
Ta6—a5†	60.	Ke5—f6



Ta5—a2	61.	Kf6—e5
Ta2—b2	62.	

En Fælde; forsøger nem. Sort f5—f4, følger (63) Tb2—b3, Tc4×c2, 64) Tb3—b5† og vinder.

	62.	Tc4—c3†
Kf3—g2	63.	Ke5—f6
Kg2—h3	64.	Tc3—c6
Tb2—b5	65.	Tc6×c2
Tb5—b6†	66.	Kf6—g7
h4—h5	67.	Tc2—c4
h5—h6†	68.	Kg7—h7
Tb6—f6	69.	Tc4—a4

Remis.

(D. Woch.)

## Spansk Parti.

2det Parti af Kampen E. Lasker—Schlechter, spillet i Wien den 13. og 14. Jan. 1910.

### Parti Nr. 202.

E. Lasker. Schlechter.

1) e2—e4, e7—e5, 2) Sg1—f3, Sb8—c6, 3) Lf1—b5,

a7—a6, 4) Lb5—a4, Sg8—f6, 5) 0—0, Sf6×e4, 6) d2—d4, b7—b5, 7) La4—b3, d7—d5.

a2—a4 8. Sc6×d4

Dette nye Træk synes at gøre Spillet lige; de tidligere brugte Træk Ta8—b8 eller b5—b4 er ikke fuldt tilstrækkelige.

Sf3×d4 9. e5×d4  
Dd1×d4 10.

10) a4×b5 fører næppe videre, f. Eks. 10) —, Lf8—c5, 11) c2—c3!, 0—0, 12) c3×d4, Lc5—b6, 13) Dd1—d3 (paa Sc3 følger S×c3 og Lb7), a6—a5, og skønt Hvid har friere Spil, staar Sort ganske godt.

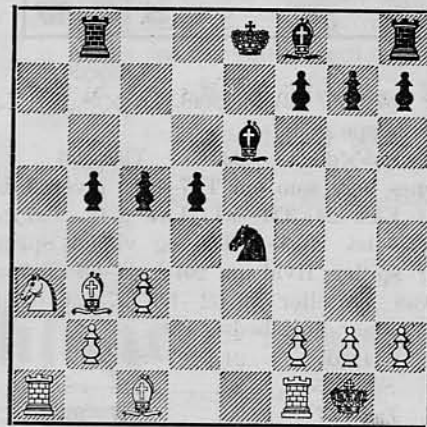
10. Lc8—e6  
c2—c3 11.

Her er vel a4×b5 med Taarnaafbytning at foretrække.

11. c7—c5  
Dd4—e5 12. Dd8—b8

Med 12) —, Lf8—d6 kan Sort faa et stærkt Angreb (13. De5×g7, Ke8—d7), men Stillingen efter Dronningafbytning er ogsaa god for Sort.

De5×b8† 13. Ta8×b8  
a4×b5 14. a6×b5  
Sb1—a3 15.



15. Lf8—e7

Paa Lf8—d6 følger 16) Sa3×b5, Tb8×b5, 17) Lb3—a4, Le6—d7, 18) La4×b5, Ld7×b5, 19) Ta1—a8† og vinder.

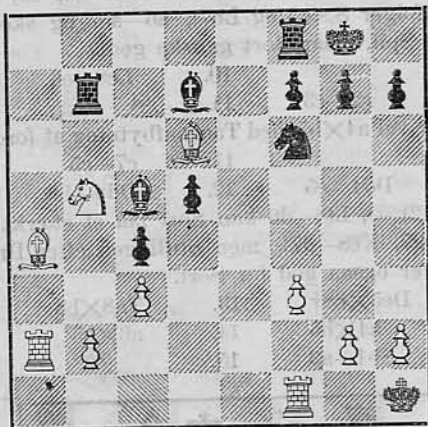
Lc1—f4 16. Tb8—b7

Med 16) —, Le7—d6 opnaas intet, f. Eks. 17) Lf4×d6, Se4×d6, 18) Lb3×d5, Le6×d5, 19) Tf1—d1, Ld5×g2, 20) Kg1×g2, Ke8—e7, 21) Td1—d5, Th8—c8, 22) Ta1—e1†, Ke7—d7, 23) Te1—d1, Tc8—c6, 24) c3—c4, b5—b4, 25) Sa3—b5 eller 24) —, Kd7—e7(e6), 25) b2—b3 og Sort staar slet. Ogsaa 16) —, Ld6, 17) f2—f3, Ld6×f4, 18) f3×e4, Lf4—e3†, 19) Kg1—h1 synes daarlig, Løberen staar uheldig paa e3 og Hvid truer med Ta1—e1 og Sa3—c2.

f2—f3 17. Se4—f6  
Sa3×b5 18. 0—0

Tb7×b5 taber: 19) Lb3—a4, Le6—d7, 20) La4×b5, Ld7×b5, 21) Tfl—e1!  
 Lb3—a4 19. c5—c4  
 Ta1—a2 20. Le7—e5†  
 Kg1—h1 21.  
 Sb5—d4 er daarligt, der følger Tf8—a8, 22) Tfl—a1, Tb7—a7 o. s. v.

Lf4—d6 21. Le6—d7  
 22.



22) —, Tb7×b5, 23) Ld6×f8, Le5×f8, 24) La4×b5, Ld7×b5 er næppe godt.  
 Sb5×d6 23. Tb7—b6

Det synes her, som om Tb7—a7! giver Udsigt til at vinde, f. Eks. 24) Tfl—a1 (La4—b3?, Ta7×a2, 25) Lb3×a2, Tf8—b8, 26) —, Tb6 og vinder Springerens), Tf8—a8 og spiller Hvid nu 26) La4—b3 (Ta7×a2, 27) Ta1×a2, Ta8—b8) eller 26) b2—b3 (g7—g6 og derefter Kg8—f8—e7) staar Sort bedst.

La4×d7	24.	Sf6×d7
Sd6—f5	25.	Tf8—e8
Ta2—a7	26.	Sd7—f6
Ta7—a2	27.	g7—g6
Sf5—d4	28.	Te8—b8
Tfl—f2	29.	Sf6—d7
h2—h3	30.	Sd7—e5
Tf2—d2	31.	Sc5—d3
b2—b4	32.	c4×b3
Sd4×b3	33.	Tb6×b3

Td2×d3	34.	Tb8—c8
Td3×d5	35.	Tb3×c3

Remis. (D. Woch.)

## Meddelelser m. m.

I Rønne er dannet en Skakforening med 25 Medlemmer. Formand: Prützmann Aggerholm.

Næstved Skakklub havde Mandag den 14. Marts en meget interessant Aften, idet den bekendte Skakspiller Dr. O. H. Krause, Oringe, besøgte Klubben og spillede 19 Simultan-Partier med det Resultat, at han vandt 17, tabte 1 og spillede 1 Remis.

Efter Kampen optoges Doktoren som Æresmedlem af Klubben.

Klubbens Vinterturnering er paa enkelte Partier nær afsluttet med det Resultat, at den af Guldsmed Berth udsatte Vandrepokal vandtes af Klubbens Formand, Journalist Strandskov-Nøhr.

Vemb Skakklub afholdt den 11. April sin aarlige Generalforsamling med sædvanlig Dagsorden. Formanden genvalgtes; til Bestyrelsen valgtes endvidere Assistent Bruun og Lærer Pedersen og som Suppleant Fabrikant Bertelsen. Der foretoges Præmieuddeling, som Resultat af en i Vinterens Løb spillet Turnering, hvorefter Medlemmerne kraftigt tog fat paa Foraarsturneringen.

Hamburg. — Den 22. Marts spillede P. Krüger i Hamburg Skakklub 6 Blindpartier; han vandt dem alle i Løbet af 3<sup>3</sup>/<sub>4</sub> Time.

Berlin. — I Café Bauer begyndte den 8. ds. en Kamp paa 10 Partier (remis = <sup>1</sup>/<sub>2</sub>, Præmiesum 500 Mk.) mellem v. Bardeleben og O. Tenner.

Hamburg. — Stormesterklassen ved den store Turnering i Sommer har man opgivet, da den vandt for ringe Tilslutning; Præmierne i Mesterklassen er derefter blevne betydelig forhøjede.

London. — Den 11. og 12. Marts sejrede England over Amerika med 6<sup>1</sup>/<sub>2</sub> mod 3<sup>1</sup>/<sub>2</sub> — den 28. Marts tabte Hollænderne mod Britisk Skakklub med 2<sup>1</sup>/<sub>2</sub> mod 3<sup>1</sup>/<sub>2</sub> —, men den 26.—29. s. M. vandt de mod City of London Klub med 4 mod 3.

Opgaver og Korrespondance ang. Opgaver: Øjenlæge Niels Høeg, Gl. Kongevej 125, København V.

Løsninger: Samme. — Partier m. m.: Ingeniør Denver, Aalborg.

Udgivet af „Dansk Skakunion“.

Redaktion: Ingeniør Denver, Aalborg.

Ekspedition: Brygmester Holm, Horsens.

J. Frederiksens Bogtrykkeri, Viborg.