

SKAKBLADET.

ORGAN FOR JYDSK SKAKUNION.

Udg. 1 G. mdl. Gennem Postv. i Danmark Kr. 1,16 og i Sverig-Norge Kr. 1,20 aarlig, inkl. Postp.

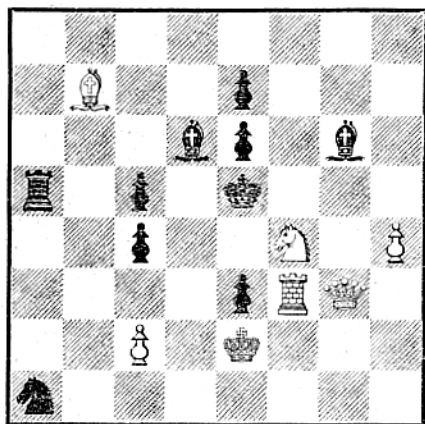
Nr. 5.

Søndagen den 20. November.

1904.

Opgave Nr. 9.

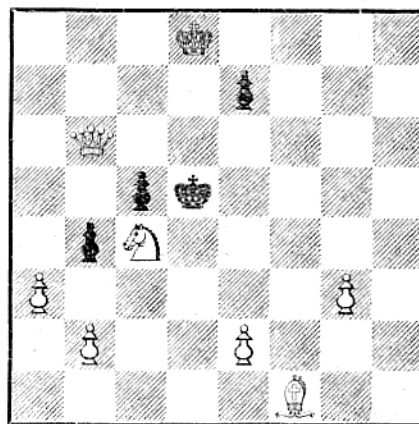
Pastor *J. Jespersen*, Svendborg (2183. Opgave).
Originalbidrag til „Skakbladet“.



Hvid begynder og gør Mat i 2 Træk.

Opgave Nr. 10.

Jungenior *Hannemann*, Randers.
Originalbidrag til „Skakbladet“.



Hvid begynder og gør Mat i 3 Træk.

Spansk Parti.

Oberst *Tjeld*, Aalborg

X

- | | | |
|---------|-----|--------|
| e2—e4 | 1. | e7—e5 |
| Sg1—f3 | 2. | Sb8—c6 |
| Lf1—b5 | 3. | Sg8—f6 |
| 0—0 | 4. | Sf6×e4 |
| d2—d4 | 5. | Se4—d6 |
| Lb5—a4 | 6. | Sc6×d4 |
| Sf3×d4 | 7. | e5×d4 |
| Tf1—e1† | 8. | Lf8—e7 |
| Lc1—g5 | 9. | f7—f6 |
| Dd1×d4! | 10. | f6×g5 |

En Fejl, som koster Partiet. Sort burde have

rokeret, men har forøvrigt ogsaa da en temmelig vanskelig Stilling. Hvid forcerer nu Spillet paa en smuk Maade.

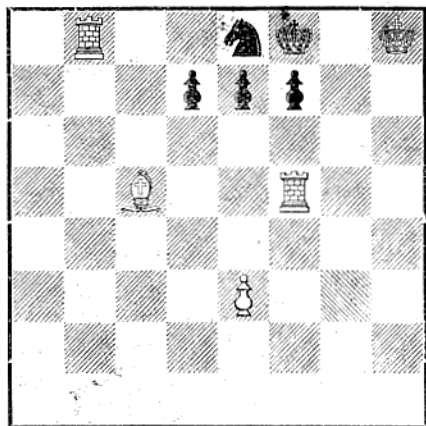
- | | | |
|---------|-----|----------------|
| Dd4×g7 | 11. | Sd6—f7 |
| Sb1—c3 | 12. | e7—c6 |
| Sc3—e4 | 13. | Dd8—c7 |
| Se4×g5 | 14. | Dc7—f4 |
| Sg5×f7 | 15. | Th8—f8 |
| Te1×e7† | 16. | Ke8×e7 |
| Ta1—e1† | 17. | og Sort er Mat |

i næste Træk.

(Efter Nationaltidende og Armee Schachzeitung).

Opgave Nr. 11.

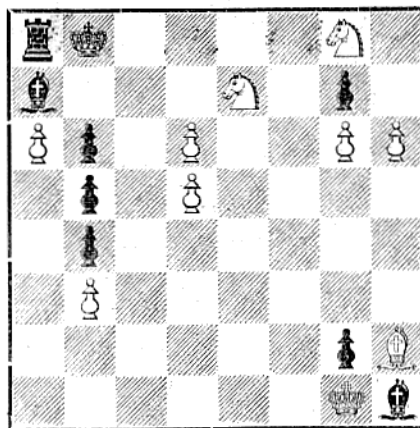
Læge Niels Høeg, København.
Originalbidrag til „Skakbladet“.



Hvid begynder og gør Mat i 3 Træk.

Opgave Nr. 12.

Lærer N. C. C. Lose, V.-Vandet.
Originalbidrag til „Skakbladet“.



Hvid beg. og tv. Sort til at gøre Mat i 5 Træk.

Italiensk Parti,

spillet i Odense den 6. November 1904.

cand. pharm. *H. Mikkelsen*, Odense. X

- | | | |
|--------|----|---------|
| e2—e4 | 1. | e7—e5 |
| Sg1—f3 | 2. | Sb8—c6 |
| Lf1—c4 | 3. | Lf8—c5 |
| e2—c3 | 4. | Sg8—f6 |
| d2—d4 | 5. | e5×d4 |
| c3×d4 | 6. | Lc5—b4† |
| Sb1—c3 | 7. | |

Dette Træk anbefales af W. Steinitz — alm. anvendes Lc1—d2 se Bladets 1. Nummer.

- | | | |
|--------|----|---|
| 0—0 | 7. | Sf6×e4 |
| d4—d5! | 8. | Lb4×c3 |
| | 9. | giver efter J. Møller et stærkt Angreb. |

- | | | |
|---------|-----|---------|
| | 9. | Lc3—f6! |
| Tf1—e1! | 10. | Sc6—e7 |
| Te1×e4 | 11. | 0—0 |
| d5—d6 | 12. | Se7—f5? |
- c7×d6 er stærkere.

Lc1—f4 13. c7—c6?
et svagt Træk; Sf5×d6 havde været det rigtige, paa Lf5×d6 følger c7×d6.

Lc4—d3 14. Lf6×b2?
Sf3—g5 15. Dd8—f6?
atter et svagt Træk; som straks udnyttes af Hvid, der gennem hele Partiet præsterer et livligt Spil.

- | | | |
|---------|-----|----------|
| Sg5×h7! | 16. | Kg8×h7 |
| Dd1×h5† | 17. | Kh7—g8 |
| Ta1—e1 | 18. | Df6—g6. |
| Dh5—h3 | 19. | b7—b5 |
| Te4—e8 | 20. | Lc8—a6 |
| Ld3×f5! | 21. | Ta8×e8 |
| Te1—e7 | 22. | Te8×e7 |
| d6×e7 | 23. | Tf8—e8 |
| Lf5×g6 | 24. | f7×g6 |
| Dh3—b3† | 25. | opgivet. |

Problemkursus for Begyndere

af Pastor *J. Jespersen*, Svendborg.

IV.

Vi betragtede forrige Gang en Træktvangsopgave i 2 Træk, hvor Stillingen var en saadan, at Fordringen godt kunde have lydt saaledes: Sort begynder, og Hvid gør derefter mat i et Træk. Det er imidlertid de færreste Totræksopgaver, hvis Løsning beror paa Træktvang, der er saaledes konstruerede, og hvor altsaa Løserens hele Arbejde foruden at finde alle Matstillinger — den første Betingelse for en saadan Opgaves Løsning — bestaar i at finde et Indledningstræk, der ikke gør Fortræd. I de fleste er der nogle Tilfælde, hvor Hvid, efter

at Sort har trukket, straks kan gøre mat, og andre hvor dette ikke lader sig gøre. Man spørger da sig selv: „Hvilket Indledningstræk muliggør mat i andet Træk i alle disse Tilfælde?“

Lad mig som Eksempel anføre en lille Totrækker af *A. Z. Huggins*, som findes anført i V. Holsts Skakhaandbog, og som er instruktiv for Begyndere:

Hvid: Ke8. Dh8. Lb6.

Sort: Ka8. Sa6. Ba7 og c6.

Sort har ialt 3 Træk til sin Raadighed: a7×Lb6, S. trækker og e6—c5.

I den givne Stilling er der kun mat efter det sidstnævnte Træk, nemlig ved Dh8—h1.

En uøvet Løser vil derfor straks formode, at Opgaven beror paa en Trusel, men hurtigt opdage, at den sorte Springer hindrer alle Attentater med hvid Dronning, som jo aabenbart skal flyttes i første Træk. Det gælder altsaa om at placere denne saaledes, at mat muliggøres baade efter B×L og efter S—. Feltet a1 er det eneste Sted, hvorfra Dronningen kan gøre mat i begge Tilfælde, nemlig ved henholdsvis D×S eller D×a7. Opgaven er altsaa en Trækvangsopgave.

Fremdeles anføres en Trækvangsopgave i 2 Træk af den engelske Problemforfatter *T. Taverner*, som blev premieret i 1898. Om Taverner skal bemærkes, at han kun har forfattet Totrækkere. Han debuterede som Premietager i Slutningen af 80'erne, vandt i Løbet af 10 Aar mange Premier og ophørte saa at komponere, saavidt jeg ved. Han redigerer nu Skakspalten i „Bolton Football and Cricket Field“. En saadan Trækvangsopgave med mange let fundne

Matstillinger egner sig fortræffeligt til at give Begyndere Øvelse i at se Matstillinger uden Brikker og Brædt.

Naar man gennemgaar Sorts samtlige mulige Træk, vil man se, at der er mat straks efter alle paa to nær.

Vi lader først Bonden trække, derefter Lg8, saa Tf8 og Te8 og tilsidst Ld8. Mattrækkene anføres i Parenthes efter Sorts Træk.

c3 (Sd3), L×L (Sd5), Lf7 (Df5), Le6 (e3), Ld5 (S×L), Tf7 (Sd5), Tf6 (Th4), Tf5 (D×T), Te7 (Th4), Te6 (Sd5), Te5 (Dg4!), Te4 (B×T af-dækker mat), Te3 (ingen mat), T×c2 (S×T), L×S (Th4), Lc7 (e3), Lf6 (Df5), Lg5 (ingen mat), Lh4 (T×L).

Naturligvis maa Læseren helst finde de i Parenthes anførte Matstillinger.

Som man vil se, er der straks mat i 17 af de 19 Varianter, kun ikke efter Te8—c3 og efter Ld8—g5.

Første Træk maa altsaa være et saadant, som muliggør en Mat ogsaa i disse to Tilfælde.

Man spørger nu sig selv: „Hvad opnaar

Hvid derved, at Sort trækker Te8—c3?“ Svaret maa være: „At Felt e3 afskæres fra sort Konge, saa at Lg1 kan gøre mat paa h2.“ Resultat: Første Træk maa udføres med Th2 og være enten Th2—h1 eller Th2—h3.

Dernæst spørger man: „Hvad opnaar Hvid ved Trækket Ld8—g5?“ Svar: At Felt g5 afskæres fra sort Konge, saa at mat ved Dh5—h2 muliggøres efter Th2—h1. Th2—h1 maa altsaa være Indledningstrækket. Opgaven er et smukt Eksempel paa Virkningen af Taarnets og Løberens gensidige Spærring, ofte benyttet i Totrækkere med Trækvang.

Spansk Parti (Ruy Lopez).

e2—e4	1.	e7—e5
Sb1—c3	2.	Sb8—c6
Lf1—b5	3.	f7—f5!

Dette Træk, der for et Par Aar siden ikke ansaas for videre stærkt, er igen begyndt at

komme paa Mode, navnlig har Dr. *Tarrasch* anvendt det med Held, og theoretisk set giver det Sort ikke saa faa Angrebschancer.

Sb1—c3! 4.

Sikkert det bedste Træk blandt andet anbe-

falet af *Dyckhoff og J. Møller*, der er dog ogsaa andre Træk, der godt kan anvendes, f. Eks. d2—d4 ellere d2—d3.

4. f5×e4
Sc3×e4 5. d7—d5
Se4—c3! 6. det bedste! Of-
feret Sf3×e5 ser meget lovende ud, men er i en Analyse i „British Chess. Magazine“ be-
vist at være ukorrekt.

1.	f7—f5	d2—d4	Lb5×c6	Sf3×e5	Dd1—e2	o—o	Tf1—e1	Sb1—c3	lige
		f5×e4	d7×c6	Dd8—h4	Lc8—e6	o—o	Sg8—f6	Le6—d5	Spil.
2.	f7—f5	d2—d3	d3×e4	Lc1—g5	Sb1—c3				lige Spil.
		f5×e4	Sg8—f6	d7—d6	Lf8—e7				

(Boghandlermedh. E. Michelsen, Hjørring).

Eksempel paa spansk Parti,

spillet i Kristiania under Turneringen den 9.—21. August 1903.

Bankks. cand. jur. *J. Møller*, Fabrikant *Englund*,

København.

Stockholm.

e2—e4	1.	e7—e5
Sg1—f3	2.	Sb8—c6
Lf1—b5	3.	f7—f5
Sb1—c3	4.	f5×e4
Sc3×e4	5.	d7—d5
Se4—c3	6.	Lc8—g4!
Dd1—e2	7.	Lg4×f3!
De2×e5†	8.	Ke8—f7
Lb5×c6	9.	b7×c6
De5—f4†	10.	Sg8—f6
Df4×f3	11.	Lf8—d6
o—o	12.	Th8—f8
d2—d4	13.	Kf7—g8
Df3—h3!	14.	Dd8—e8
f2—f4	15.	c6—c5!
Lc1—e3	16.	Sf6—g4!
Ta1—e1	17.	Sg4×e3
Te1×e3	18.	De8—f7

Sc3—e2	19.	Ta8—e8
c2—c3	20.	c5×d4
c3×d4	21.	Te8—e3
Dh3×e3	22.	Tf8—e8
De3—d2	23.	Tg8—e4
g2—g3	24.	Df7—e7
Kg1—f2	25.	c7—c5
Se2—c3	26.	Te4×d4
Dd2—e3	27.	De7—f7!
Tf1—e1	28.	Td4—b4
De3—d2	29.	Ld6×f4!
g3×f4	30.	Tb4×f4†
Kf2—g3	31.	Df7—g6†
Kg3×f4	32.	Dg6—h6†
Kf4—f5	33.	Dh6×d2
Te1—e5	34.	Dd2—f2†
Kf5—g4	35.	Df2×b2

opgivet.

Dette Parti blev tildelt Ærespræmie for det smukkeste spillede, vundne Parti.

Meddelelser m. m.

Thisted Skakklub har indmeldt sig i Unionen. Medlemsantal 25. Bestyrelse: Postekspedient Larsen (Formand), Redaktionssekretær Brandt og Trafikassistent Henriksen.

Odense Skakklubs Optagelse er vedtaget enstemmigt. Medlemsantal 34. Bestyrelse: Forstander Petersen (Formand), Arkitekterne Pedersen og Jacobsen, cand. pharm. Helweg Mikkelsen og Fuldmægtig Møller.

En **Giersing Turné**, samt Udsættelse af **Præmier** for **Opgaver**, **Løsninger** og **spillede Partier** bebudes.

Løsning af Opgaver vil blive optaget i næste Nr., der vil udgaa med Tillæg. **Klubberne** anmodes om at indsende inden **4. December**, **Fortegnelse** over Medlemsantal, Mødetid og Sted samt Formand.

Rettelser. Opgave Nr. 7 mangler en hvid Bonde paa e2. I Problemkursus 5. Linje skal staa „Om dennes“ (ikke denne) og næstsidste Linje, Atter her nøder (ikke møder).

Korrespondance. L. Collijn, Djürsholm, Tak for Opmærksomheden. Direktør S., Randers, Tak for det tilsendte.

Uregelmæssigheder ved Bladets Levering bedes anmeldt til Postvæsenet eller Redaktionen.

Udgivet af „Jydsk Skakunion“

Redigeret af Unionens Sekretær, Kaptajn Kjærulff.

J. Frederiksens Bogtrykkeri, Viborg.