

# SKAKBLADET.

ORGAN FOR JYDSK SKAKUNION.

Udg. 1 G. mdl. Gennem Postv. i Danmark Kr. 1,16 og i Sverig-Norge Kr. 1,20 aarlig, inkl. Postp.

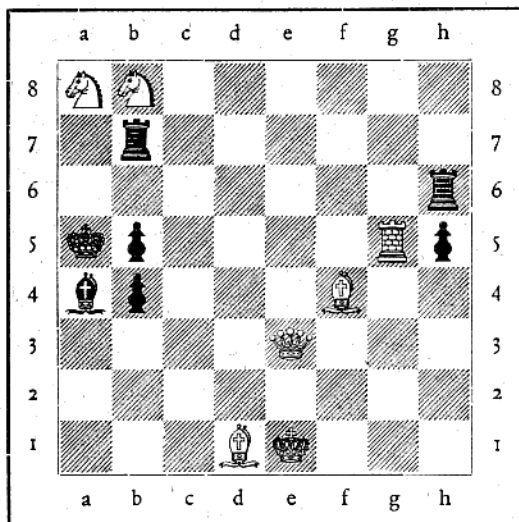
Nr. 4.

Søndagen den 16. Oktober.

1904.

**Opgave Nr. 7.**  
Postekspedient *Larsen*, Thisted.  
Originalbidrag til »Skakbladet».

Sort

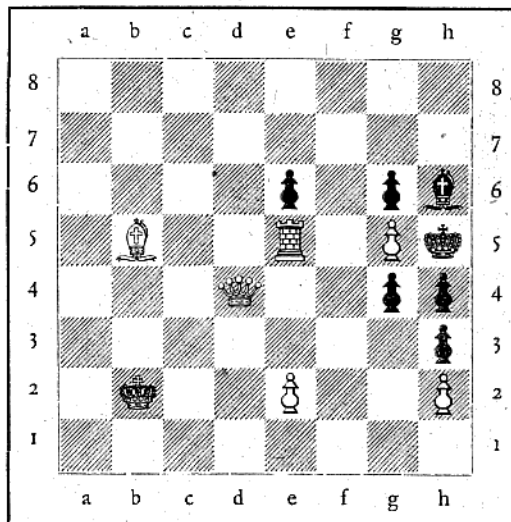


Hvid.

Hvid begynder og gør Mat i 2 Træk.

**Opgave Nr. 8.**  
Cand. pharm. *P. H. Mikkelsen*, Odense.  
Originalbidrag til »Skakbladet».

Sort.



Hvid.

Hvid begynder og gør Mat i 3 Træk.

## Nordisk Gambit.

Direktør *Schottmann*, Randers. Typograf *Westermann*, Vejen.

- |        |    |         |
|--------|----|---------|
| e2—e4  | 1. | e7—e5   |
| d2—d4  | 2. | e5×d4   |
| c2—c3  | 3. | d4×c3   |
| Lf1—c4 | 4. | c3×b2   |
| Lc1×b2 | 5. | Lf8—b4† |
| Sb1—c3 | 6. | Sb8—c6  |
| Sg1—f3 | 7. | d7—d6?  |
| Sg8—f6 | 8. | Dd8—e7  |
| Dd1—b3 | 9. |         |
| o—o—o  |    |         |

Sg8—f6 er den stærkeste Fortsættelse.

Her kan der være Tale om, at Lc4—b5, Lb4×c3†, Db3×c3, De7×e4†, Kf1 med Truslen Ta1—

er efterfulgt af Dg7 og L×S var stærkere. Sort vil meget vanskeligt kunne undgaa at tabe en Officer.

- |        |     |         |
|--------|-----|---------|
| — — —  | 9.  | Lb4×c3  |
| Lb2×c3 | 10. | Sg8—f6  |
| Th1—e1 | 11. | o—o     |
| e4—e5  | 12. | d6×e5   |
| Sf3×e5 | 13. | Sc8—e6  |
| Se5×c6 | 14. | b7×c6   |
| Lc4×e6 | 15. | Ta8—b8! |
| Db3—c4 | 16. |         |

Det eneste Træk, der redder Dronningen.

Ved dette Træk vinder Sort et vigtigt Tempo,

hvorved Dronningen kan blive placeret paa a3 i Stedet for f7.

— — —	16.	f7×e6
Te1×e6	17.	De7—a3†
Kc1—c2	18.	Sf6—d5
Te6×c6?	19.	Da3×c3†
Dc4×c3	20.	Sd5×c3
Kc2×c3	21.	Tf8×f2
Tdr—d2?	22.	

Herved berøver Hvid sig den sidste Mulighed for Remis Tc6×c7, 22 Tf2×a2, g2—g3, 23 Ta2×h2, Tdr—d7 kunde forvolde Sort nogle flere Vanskeligheder.

— — —	22.	Tf2×d2
Simpelt og afgørende.	23.	Tb8—b2†
Kc3×d2	24.	Tb2×c2†
Tc6—c2	25.	Kg8—f7
Kd2×c2	26.	Kf7—e6
Kc2—d3	27.	Ke6—d6
Kd3—d4	28.	a7—a5
a2—a4	29.	c7—c5
Kd4—c4.	30.	Kd6—d5
Kc4—b5	31.	Kd5—c6
Kb5×a5	32.	
Opgivet		

(Anm. af Typograf *Westermann*, Vejen.)

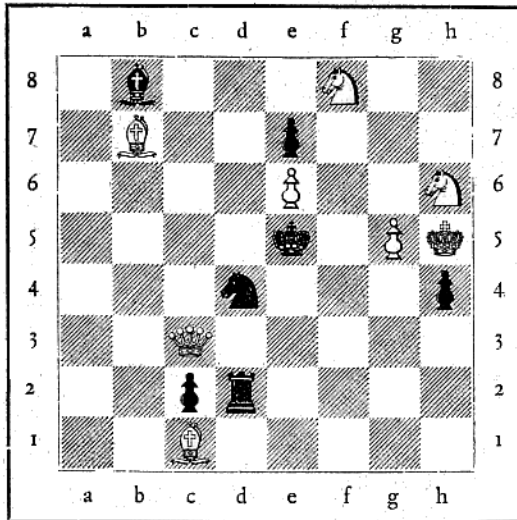
## Problemkursus for Begyndere

af Pastor J. Jespersen, Svendborg.

III.

I nedenstaaende Diagram præsenterer jeg denne Gang »a pure waiter«, en Træktvangsopgave af reneste Vand. Det er en Totrækker, forfattet af den bekendte danske Problemforfatter *V. Holst*, i mange Aar Lærer paa Sejerø ved Kalundborg, nu Bogholder i København.

Sort.



Hvid.

for sin Haandbog og den af Nationaltidende udsatte Præmie for Nr. 1000. Det har derfor glædet mange, at han igen i de sidste 7 Aar har komponeret adskillige smukke Opgaver.

Læserne bedes nu betragte ovenstaaende Opgave af ham, hvor man altsaa skal gøre Mat i 2 Træk. Vi lader altsaa Sort udføre samtlige mulige Træk og opdager let, at der efter dem alle er Mat i andet Træk, uden at Hvid har flyttet en Brik. Trækker f. Eks. Sort La7 eller h4—h3 gør Dronningen Mat henholdsvis paa c7 eller g3. Flyttes sort Konge eller afskæres der et Felt fra denne (ved Ld6 eller Taarn trækker), gør en af Springerne Mat. Man gør vel i at finde alle disse Matstillinger. Den første Betingelse for at kunne løse en Opgave er at kunne finde en Mat med Hurtighed, hvilket bl. a. opnaas ved at løse Totrækkere, særlige Træktvangsopgaver, fra Diagram.

Første Træk maa altsaa være et saadant, som ikke forstyrrer nogen af de fundne Matstillinger, i al Fald ikke uden at yde Erstatning. Det er indlysende, at Trækket skal gøres med Løber b7. Springerne, Dronningen og Løber c1 er nødvendige paa deres Pladser. Hvid Konge tør ikke flyttes til g4 paa Grund af Td2—g2† og paa g6 hindrer den Sf8—g6 Mat samt undlader at afskære Feltet g4 i Varianten 1 . . . . . Ke5—f4.

Indledningstrækket maa altsaa gøres med Løber b7. Spørgsmaalet er blot dette: Hvor skal Løberen gaa hen?

Da Løberen skal holde Felterne d5 og e4 er Trækkene La6, Lc8, Ld5 og Le4 udelukkede som

Muligheder. Flyttes Løberen til h1, har Sort Modtrækket Td2—g2 til sin Raadighed. Herved frigives jo Felterne e4 og d5 for sort Konge. At placere Løberen paa c6 eller f3 lader sig ikke gøre. Hvid kan da tilraabe Løseren med Archimedes: »Forstyr ikke mine Cirkler«, o: mine Matstillinger, nemlig enten Matføringen ved Dc3—c7 eller Matføringen ved Dc3—g3.

Atter her møder det gamle: »Noli turbare circulos meos« til et eneste muligt Begyndelsestræk: 1. Lb7—a8. Enhver maa indrømme, at dette er et meget smukt Indledningstræk. (Fortsættes.)

## Spansk Parti (Ruy Lopez).

Under Henvisning til forrige Nummer af Bladet skal Sorts 3. Træk, Sg8—f6 omtales.

e2—e4 1. e7—e5  
Sg1—f3 2. Sb8—c6  
Lfi—b5 3. Sg8—f6

Et Modangreb for at beskæftige Hvid.

o—o 4. Hvid giver sin e Bonde til Pris, for at opnaa hurtig Udvikling af sine Brikker. Ang. Sb1—c3, d2—d3 og d2—d4 henvises til Eks. 1, 2 og 3.

..... 4. Sf6×e4

1. Sb1—c3 o—o d2—d3 b2×c3 Lb5×c6 Lc1—e3 med lige Spil.  
Lf8—b4 o—o Lb4×c3 d7—d6 b7×c6

2. d2—d3 c2—c3 d3—d4 Sb1—d2 d4×e5 Sf3×e5 med lige Spil.  
d7—d6 g7—g6 Lc8—d7 Lf8—g7 Sc6×e5 d6×e5

3. d2—d4 e4—e5 o—o Tfi—e1 Sf3×d4 med omtrent lige Spil.  
e5×d4 Sf6—e4 Lf8—e7 Se4—c5

(Fortsættes.)

## Eksempel paa spansk Parti,

spillet af amerikanske Skakmestre.

*Schwalter.* De første 4 Træk ere som ovenfor.  
d2—d4 5.  
Lb5—a4! 6.  
Bedre er 6. e5—e4  
c2—c3! 7.  
Sb1×c3 8.  
Sc3—d5 9.  
Tfi—e1 10.  
Lc1—f4 11.  
Te1×e8! 12.  
Paa 12 Tf8×e8 vilde Dronningen være gaaet tabt med Lf4×c7.  
Sd5×c7 13.

*Pillsbury.*

Se4—d6  
e5×d4

d4×c3  
Lf8—e7

o—o

Le7—f6  
truende med Sd5  
×c7

Sd6—e8  
Dd8—e8

De8—e4

Lf4—d6 14. Ta8—b8  
La4—c2 15. De4—g4  
Ld6×f8 16. Kg8×f8  
Dd1—d6† 17. Lf6—e7  
Tai—e1! 18. g7—g6

Sort kunde naturligvis ikke slaa Dronningen paa Grund af Te1—e8 Mat.

Dd6—d2 19. Dg4—h5  
Sc7—d5 20. Le7—d8  
Hvid truede med at vinde en Officer ved Sd5×e7 efterfulgt af Dd2—d6.

Dd2—c3 21. f7—f6  
Sd5×f6 22. Ld8—a5  
Hvid forkynder Mat i senest 5. Træk. 23. Sf6×d7†, Lc8×d7. 24. Dc3—f6†, Kf8—g8. 25. Lc2—e3† o. s. v.

## Meddelelser m. m.

**Hjørring Skakklub** har indmeldt sig i Unionen. Formand: Lærer *Nørgaard-Mikkelsen*, Kasserer Gasværksbestyrer *Jensen* og Sekretær Boghandlermedhjælper *E. Michelsen* (Præmietager ved Christiania Turneringen 1903). Vi ønske Klubben til Lykke med dens energiske Bestyrelse, som allerede har arrangeret en vellykket Simultant- og Blindspil-Forestilling, der fulgtes med stor Spænding af ca. 60 skakinteresserede Tilskuere.

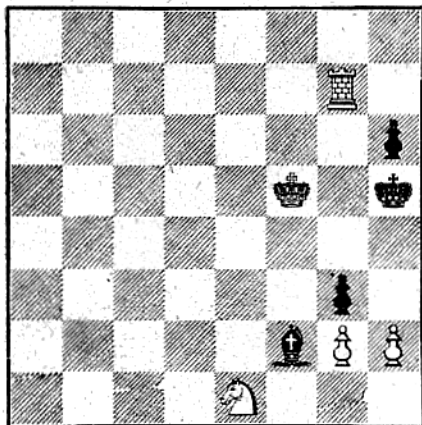
Ved denne Lejlighed var det Foreningens unge Sekretær, som maatte holde for, idet han samtidig spillede 16 Partier, deraf 2 i Blinde — uden Brædt — mod 16 af Foreningens Medlemmer. Resultatet var 11 vundne, deriblandt det ene Blindspil, og et Remis

I **Aalborg** venter man sig en særdeles livlig Sæson, idet Tilgangen har været saa stærk, at man regner med over 60 Medlemmer.

Ogsaa fra Unionens andre Klubber meldes **om Tilgang** og kraftige Forberedelser til de kommende Kampe.

Og endelig — hvad der sikkert vil vække Glæde overalt — nu kommer de længe ventede Fynboer. **Odense Iubben** har meldt sig til Optagelse i Unionen. Hermed er der gjort det første Skridt til Dan-nelsen af en jydsk-fynsk Skakunion. Om Ordningen af dette Anliggende ville Klubberne snarest blive forespurgt.

## Skakanekdote om Karl den 12.



Medens Tyrkerne belejrede det Hus i Bender, hvor Karl den 12. boede, spillede han et Parti Skak med sin tro Lidelsesfælle *Grotthus*.

Kongen førte de hvide Brikker i Partiet og var naaet til hos-staaende Diagram-Stilling, da han forkyndte Mat i 3 Træk.

I samme Øjeblik slog en tyrkisk Kugle gennem Vinduet og splintrede den hvide Springer. Uden at lade sig afficere heraf, bemærkede Kongen, da G. ikke straks fandt en anden Springer, at denne heller ikke behøvedes, thi nu var han Mat i 4 Træk.

Da — vidunderligt, men sandt — kom en anden Kugle flyvende og rev den hvide h2 Bonde ned af Brædtet.

Men heller ikke dette Uheld forstyrrede Kongen, der, spøgende over den Hjælp, G. fik af Tyrkerne, paany fordybede sig i Spillet og til Slut triumferende forkyndte Mat i 5 Træk.

(Offiziers Schachzeitung.)

Rigtigheden heraf bedes den ærede Læser selv undersøge.

## Løsning af Opgaver.

Nr. 5 af Handelsingartner *R. P. Larsen*, Svendborg. Hvids sidste Træk  $Bc5 \times b5$  »en passant«. Begge Bønder bringes paa Plads, hvorefter  $Tb8-b6$  gør Mat.

Nr. 6 af Handelsingartner *R. P. Larsen*, Svendborg.  
1.  $Sb6-d7$  ligegyldigt.

2.  $Dh1-d1$  ligegyldigt.

3. Dronningen gør Mat.

Begge rigtig løste af Fl. (Viborg), S. K. (Jebjerg), W. (Dronninglund).

## Korrespondance.

Redaktion »Offiziers-Schachzeitung« in Taus (Bøhmen). Ihre Anbietung mit Vergnügen angenommen.

C. E. S., København. Glæder mig til at høre fra Dem.

Direktør S., Randers. Tak for det tilsendte.

## Diagramblanketter

til Optegnelse af **Skakopgaver, Partistillinger**  
og **spillede Partier**

faas til 65 Øre pr. 100 Stk. + Porto

i **F. V. Backhausens Forlagsforretning**,  
Viborg og Graabrødretorv, København K.

**Skakbrikker** — københavnsk Type — faas for  
 $4\frac{1}{2}$  Kr. pr. Sæt med Kasse hos  
**Drejer Jacobsen, Viborg.**

**Skakborde** — nordisk Stil — med 2 Tommers  
Felter og med en Kant paa ca. 8 Tommer  
paa Brættets 2 Sider, faas for 8 Kr. pr. Stk. hos  
Firmaet **Prip & Jensen, Viborg.**

Udgivet af »Jydsk Skakunion«.

Redigeret af Unionens Sekretær, Kaptajn Kjærulff.

F. V. Backhausens Bogtrykkeri, Viborg