

# Aron Nimzowitsch 1924

## København

### Nordisk Turnering 1924

11.-23. august 1924

1. **Aron Nimzowitsch** 9½p 2. Paul Johner 8p 3. Allan Nilsson 6½p 4-8. Anton Olsson, Orla Hermann Krause, Otto Löwenborg, Svend Kinch og Karl Berndtsson 4½p 9. Alfred Brinckmann 4p 10. Aage Kier 3½p 11. Johannes Giersing 1p

### København NT Velkomst

Søndag den 10. august 1924 kl. 19

Restaurant Nimbs lokaler

### København NT 1. runde

Mandag den 11. august 1924 kl. 10-2 og 4-8

Alfred Brinckmann-Aage Kier	0-1
O.H.Krause-Johannes Giersing	1-0
Allan Nilsson-Otto Löwenborg	1-0
Svend Kinch-Anton Olsson	1-0
<b>Aron Nimzowitsch-Karl Berndtsson</b>	½-½
Paul Johner var oversidder	

### Den nordiske skakturnering

Som meddelt påbegyndtes i går i København en nordisk skakturnering. Det er dog kun 1. klasse, hvori vinderen får titlen 'Skandinavisk mester', og i 2. klasse, der udelukkende er forbeholdt skandinaver. Mesterklassen er international, hvilket er nødvendigt for at de skandinaviske mestre kan få folk af stormesterklasse at kæmpe med.

I mesterklassen har formentlig A. Nimzowitsch størst chance for at blive vinder, og da han regner sig for dansk repræsentant i turneringen - ligesom han i Karlsbad var anmeldt som dansker -, er Danmark godt repræsenteret. Nimzowitsch har dog ret ringe træning og har måske vænnet sig vel meget til - under simultanforestillinger - at stole på modstanderens 'velvillige hjælp'. Tænk, hvad der ville ske, hvis han stode på schweizeren Johners 'hjælp'. Denne stormester må regnes for Nimzowitschs farligste konkurrent til førstepladsen. Han spiller meget sikkert og er samtidig en af de skarpeste angrebsspillere, der kendes. Denne blanding af sikkerhed og fantasi har skaffet ham adskillige førstepræmier, f.eks. i København 1917, i Göteborg 1920 og i den italienske mesterturnering 1913. Også Teichmann er en stormester af første rang. I Karlsbad 1911 blev han nr. 1 forab Schlechter, Rubinstein, Ritlevi, Nimzowitsch og Marshall og opnåede 18 points af de 24, der kunne nås. Teichmann hæmmes dog noget af sin egen soliditet og får som regel for mange remis'er, hvorfor han ofte - skønt næsten uovervindelig - kommer ret langt ned med sit pointstal. I fjor i Karlsbad så man det. Teichmann tabte ikke et eneste parti i de første 15 runder, men nåede alligevel ikke nogen særlig god placering. Af de svenske mestre er Allan Nilsson antagelig den stærkeste, i hvert fald er hans optræden præget af en høj grad af selvsikkerhed, der endnu ikke er underbygget med resultater. Blandt de skandinaviske mestre bør det antages, at overretssagfører Giersing vil hævde de danske farver smukt. Han kan spille meget stærkt, men helt pålidelig er han ikke. Om de skandinaviske mestre kan

hævde sig overfor stormestrene, er et åbent spørgsmål.

København, 11. august

I sidste øjeblik er der sket en del forandringer. Teichmann har meldt forfald på grund af sygdom. I stedet er mødt Brinckmann fra Kiel. Yderligere er Dr. Krause mødt, og efter anmodning fra turneringsledelsen er danmarksmesteren A. Kier fra Aarhus og Kinch fra København rykket op i mesterklassen, for at denne kunne få 12 deltagere.



Svend Kinch og Karl Berndtsson

I første runde spillede Nimzowitsch mod Berndtsson fra Sverige. Spillet varede i 7 timer. Nimzowitsch spærrede et tårn inde; men Berndtsson kunne ofre det med chance for evig skak. Det kom til et sejt slutspil; men alle Nimzowitschs forsøg på at vinde strandede på udmærket forsvar og partiets måtte gives på remis. Brinckmann fra Kiel tabte mod Kier fra Aarhus. Kier begik en fejl i spilåbningen, men Brinckmann forstod ikke at udnytte en. Kier udjævnedes spillet og vandt i et godt ført slutspil. Löwenborg fra Sverige spillede Caro-Kann mod sin landsmand Allan Nilsson, men gjorde det på en lidt mærkelig måde, så at Nilsson uden besvær vandt på sine fribønder. Kinch fra København sejrede over A. Olsson fra Sverige. Han fandt en skjult svaghed i svenskerens bondestilling og vandt ved et smukt angreb på det svage sted. Dr. Krause spillede en temmelig uskyldig italiensk variant mod Giersing, men fik alligevel angrebet og gennemførte det udmærket til sejr. (Jyllands-Posten 12-8-1924)

### De nordiske skakmesterskaber

I går påbegyndtes i Nimbs hvide sal turneringen om de nordiske skakmesterskaber. Der kæmpes i tre klasser: mesterklassen, 1. klasse og 2. klasse.

Johner var oversidder. Svenskeren Sjöberg, som han skulle have haft til modstander, kommer ikke med i turneringen. (Politiken Tirsdag 12-8-1924)

### AN - Karl Berndtson

**1. runde** [A05]  
København NT 24 (1) 11.08.1924  
**1.Sf3 Sf6 2.b3 g6 3.Lb2 Lg7 4.g3 d6 5.d4 Lf5 6.Lg2 Sc6**

Speløppningen har å ömse sidor behandlats på ett originellt sätt. N. har begagnat sig av den moderna dubbelfianchetteringen.

### 7.0-0

Detta drag borde nog ha föregåtts av Sb1-d2 eller något annat avvaktande drag, ty på textdraget får svart tillfälle att avveckla löparen g2.

**7...Dd7! 8.Sbd2 Lh3 9.e4 Lxg2 10.Kxg2 0-0 11.De2 Tfe8 12.d5 Sd8 13.c4 e6 14.Lxf6**

Det hotade exd5 följt av Sxd5.

**14...Lxf6**

Som synes har svarts löpare nu intagit en god position, behårskande diagonalen a1-h8.

**15.Tac1 b6 16.Se1 Sb7 17.Df3! Lg5!**

**18.Td1 exd5 19.exd5**

Om 19.cxd5 så 19...Sc5.

**19...Te5**

Svart hotar nu med torndubblering och den vita ställningen tycks bli allt mer kritisk.

**20.Sd3 Tf5 21.De2 Lxd2?**

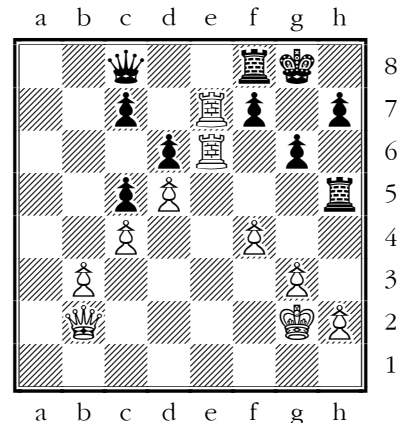
Härmed hjälper svart vit ur svårigheterna. Svart har överskattat den position som uppstår efter svarts 24.e drag. 21...Te8 borde varit det konsekventa fortsättandet av angreppet.

**22.Dxd2 Sc5 23.Sxc5 bxc5 24.f4!**

Parerar bäst svarts hotande Th5.

**24...Th5 25.Tde1 a5 26.Tf2 a4 27.Tfe2 axb3 28.axb3 Tb8 29.Db2! Tf8 30.Te7 Dc8 31.T1e6**

Nu äro rollerna omkastade. Nu är det vit som har initiativet.



### 31...Tf5

Nödvändigt. Det hotade g4.

**32.Da1 c6! 33.Txd6 cxd5 34.Txd5 Txf4!**

Ett vackert och korrekt offer. Antages detsamma, så kan vit ej få mer än remis.

**35.Tee5 Tf6 36.Dd1**

Om 36.Txc5 så 36...Db7+ eller 36...Dg4.

**36...Db7 37.Kg1 Tb6 38.Te3 Da7**

**39.Td8**

Svart hotade Ta6.

**39...Tb8**

Om nu 39...Ta6, så 40.Txf8+ Kxf8 41.Dd8+ Kg7 42.Te8.

**40.Txf8+ Txf8 41.Dd5 Da2**

Om nu 42.Dxc5 så 42...Td8.

**42.Tf3 De2 43.Tf2 De3 44.Df3 Dd4**

**45.Kg2 Dd6 46.h4 h5 47.Df4 De7**

**48.Df6 Db7+ 49.Df3 Dd7 50.Kh2 Te8**

**51.Te2 Txe2+ 52.Dxe2 Dd4 53.Kg2 Kg7**

Remis. ½-½

Karl Berndtsson i Schackvärlden 1924 P.58

### København NT 2. runde

Tirsdag den 12. august 1924

Otto Löwenborg-Svend Kinch	1-0
K.Berndtsson-Allan Nilsson	1-0

# Aron Nimzowitsch 1924

Johannes Giersing-Paul Johner (hp)	0-1
Alfred Brinckmann-O.H.Krause	0-1
Aage Kier-Anton Olsson	½-½
<b>Aron Nimzowitsch</b> var oversidder	

## Den nordiske skakturnering 2.runde

København, 12.august

I dag var Nimzowitsch fri. Dr. Krause spillede igen ganske udmærket. Han valgte med sort en af ham selv analyseret variant i hollandsk og tilbød et bondeoffer, som ganske vist ikke blev modtaget af Brinckmann. Krause hindrede rokaden, vandt en bonde og kort efter et tårn, hvorefter Brinckmann opgav.

Giersing spillede spansk mod Johner og ofrede en let officer for 3-4 bønder, men kunne ikke holde dem alle. Partiet er afbrudt i gunstig stilling for Johner.

A.Kier overspillede Ant.Olsson allerede i spilåbningen, men gik for voldsomt på og tabte sin fordel, så at han måtte nøjes med remis. Kinch fik et ganske godt spil mod Löwenborg, men forfejlede fortsættelsen og tabte. Berndtsson havde en vanskelig stilling at forsvare mod den yderst korrekt spillende Nilsson, og så kom han tilmed i tidnød. Desuagtet fandt han ligesom i går mod Nimzowitsch et overraskende træk, der pludselig vendte spillet til hans fordel og gav ham sejr.

-Livlige kampe udkæmpedes i 1. og 2.klasse. De svenske favoritter Bjurulf og Clausen holder ikke, hvad de syntes at love. I kamphumør er derimod Erik Andersen, ålborgenserens Johs.Petersen og skrædderen fra Arden, Hr. Jensen er frygtelig i sib vrede: han har således slået københavnsmeesteren fra 1923, Hr. Skifters.N. (Jyllands-Posten 13-8-1924)

<b>København NT</b>	<b>3.runde</b>
Onsdag den 13. august 1924	
Paul Johner-Alfred Brinckmann	1-0
<b>Aron Nimzowitsch</b> -Johannes Giersing	1-0
Svend Kinch-Karl Berndtsson	½-½
Anton Olsson-Otto Löwenborg	½-½
O.H.Krause-Aage Kier	1-0
Allan Nilsson var oversidder	

## Den nordiske skakturnering 3.runde

København, 13.august

Turneringen i dag var livlig, og der optrådte adskillige 'gedebukke' i mestrenes afdeling, hvilket antagelig skyldtes den trykkene varme. Nimzowitsch spillede mod Giersing og vandt ved en smuk springermanøvre en bonde. Derefter begyndte han en metodisk afbytning for at simplificere spillet, og sejren syntes oplagt, da Nimzowitsch til tilskuernes forbavselse stillede en let officer i slag. Giersing så længe på 'gedebukken', men blev omsider klar over, at det var en ægte buk, og så tog han den. Nimzowitsch spillede nu med fortvivlelsens mod og gjorde en række problemtræk, og da Giersing ikke fandt de rigtige svartræk, endte partiet med sejr for Nimzowitsch.

Brinckmann spillede ganske fortrinligt mod Johner og bragte ham i en trykket stilling; men så overvurderede han sin egen stilling, idet han ikke bemærkede, at Johner kunne parere angrebet med en

enkelt løber og få sine øvrige brikker disponible, hvilket han benyttede til at gennemføre et smukt matangreb med tårnoffer. Det blev Brinckmanns tredje nederlag.

Dr. Krause besejrede A.Kier, der uden tvang gik i defensiven, hvilket slet ikke ligger for den udmærkede skakekspert fra Aarhus. Allerede i midtspillet vandt Krause partiet i fred og ro, idet Kier undlod at besvare hans angreb med et modangreb. Kier kunne åbenbart ikke i dag tage sig sammen til den anstrengelse. Kinch vandt i midtspillet en kvalitet fra Berndtsson, men svenskeren fik en springer anbragt så truende, at remis ikke kunne undgås. Det samme resultat fik en dronninggambit mellem Löwenborg og Olsson.



Johannes Giersing

I morgen spiller Krause, der nu fører med 3 points mod Johner, og Nimzowitsch, der har andenpladsen med 2½ points, spiller mod Brinckmann. Kier, Kinch, Berndtsson og Allan Nilsson har 1½ og Johner 1 og et sandsynligvis vundet hængeparti. (Jyllands-Posten 14-8-1924)

## AN - Johannes Giersing

**3.runde** [D02]  
København NT 24 (3) 13.08.1924  
**1.d4 d5 2.Sf3 c5 3.c4 cxd4 4.cxd5 Sf6 5.Sxd4 Dxd5! 6.Sc3 Da5**

Svart væljer ett av dr.Krause anbefallt försvar.

**7.Sb3 Dh5! 8.Ld2**

Dr. Krause räknar här huvudsakligen med 8.Dd3. Jag anser 8.Ld2 vara starkare, på grund av hotet 9.e4,Dxd1 10.Txd1 med utvecklingsförsprång för vit.

**8...e5?**

Frågan, om svart här med det bästa spelet kan utjämna är av betydelse för variantens bedömande. 8...Sc6 9.e4 Dxd1+ 10.Txd1 Ld7 11.Sc5 0-0-0 12.Lb5 e5 13.Le3! nu måste svart väl inlåta sig på 13...Sg4 varpå kan följa 14.Sxd7! Sxe3! 15.fxe3 Txd7 16.Sd5. I denna ställning är vit, efter vad jag tror, i klar fördel: dubbelbonden är mycket stark (garderarpunkten d4) och dessutom har vit både d- och f-linjen.

**9.Sb5 Sa6 10.Lc3 Se4! 11.Dd5 Sxc3 12.bxc3**

På 12.Sxc3 (med hotet 13.Db5+) kan svart försvara sig med 12...Lb4 13.Db5+ Ke7 och få ett tillfredsställande spel.

**12...Dg5 13.Sd2!**

Ett ingalunda närliggande tillbakatåg.

Betydligt svagare var 13.Sa5?, t.ex. 13...Le7! 14.Sxb7 0-0 och svart har goda modchancer. Nu däremot hotar Sf3 med bondevinst eller också Se4 med springarens ingripande på d6.

**13...De7! 14.Sc4! De6 15.Dxe5 Dxe5 16.Sxe5 Le6**

Med bondevinsten är partiet långt från 'vunnet', svart har nämligen motspel tack vare angreppsobjektet c3.

**17.e3 Lc5 18.Lc4!**

Huvudsakligast för att säkra fältet e2 åt kungen.

**18...Ke7 19.Lxe6 Kxe6 20.Sf3 Tac8 21.Ke2 Sc7 22.Sxc7+ Txc7 23.Thb1 a6**

Försvagar a-bonden, men garderar punkten b5 mot springaren. Likväl borde svart ej ha gjort draget utan direkt tvång. **24.a4 b6 25.Tb3 f6 26.Tab1 Thc8 27.T1b2 Kd5 28.Kd3 Td7 29.Sd4 g6**

Uppställningen med kungen på d3 bakom Sd4 ingick i vits spelplan och är den enda möjligheten att förena den isolerade divisionen (c3) med huvudarmén.

**30.g4 Tdc7 31.h4 Te8 32.Tb1 Tec8 33.f4 Te8 34.e4+! Kd6**

Naturligtvis inte 34...Txe4? på grund av 35.c4+; men nu realiserar vit sin bondeöversikt på kungsflygeln i det att han förskaffar sig en garderad fribonde.

**35.g5 fxe5 36.e5+! Kd7**

På 36...Kd5 följer en vacker bondematt!

**37.hxe5**

Nu borde partiet tack vare fribonden och genom svarts svaghet h7, utan större svårighet kunnat föras till vinst, men i början av en turnering brukar jag vara alldeles otränad, blir fort trött samt gör då lätt en blunder. Den låter icke heller nu länge vänta på sig. Tills nu har vits strategi dock varit av högsta klass.

**37...Kc8 38.Ke4 Tf7 39.T3b2 Kc7 40.Th2 Tee7 41.Td1 Te8 42.Thd2**

Vit vill operera å d-linjen, en fullt korrekt plan, ty svart kan inte opponera med tornen på denna linje. Genom trycket på d-linjen kan a6-a5 fremtvingas och punkten b5 erövrats åt springaren. En annan plan hade vart att dublera tornen på h-linjen och dirigera springaren till f6. Den valda planen är dock den bästa.

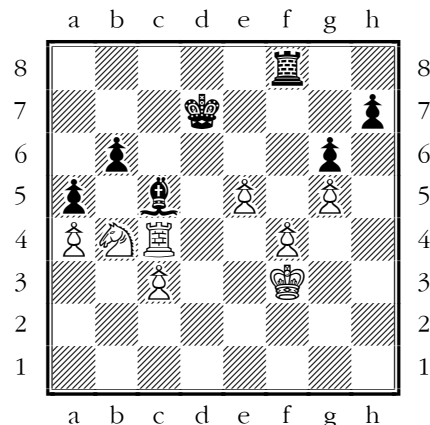
**42...Tg7 43.Sb3 La3 44.Td5 Tf7 45.Sd4 Kc8 46.Sc2 Lf8 47.T1d4**

Här måste 47.Sb4 ske. Vit var rädd för svaret 47...Tc7 och förbisåg den snabba vinsten 48.Sxa6 Txc3 49.Td7 följt av Ta7 och vit vinner.

**47...Lc5! 48.Tc4 Tef8 49.Kf3 Td7!**

Svart har försvarat sig utmärkt och erhållit betydande remischancer.

**50.Txd7 Kxd7 51.Sb4 a5**





# Aron Nimzowitsch 1924

En mycket vanskelig situation, ifall 52.Sd5, så 52...Kc6 och svart hotar att få en fribonde efter b6-b5. Jag brydde min hjärna med om inte likväl 52.Sd5 Kc6 53.Sf6 b5 54.axb5+ Kxb5 55.Txc5+ Kxc5 56.Sd7+ Kd5! 57.Sxf8 a4 vore en vinstvariant för vit, men jag kunde inte se huru a-bonden skulle kunna hindras. Det var dock möjligt med: 58.c4+! Kc6 59.Se6 och vit vinner. På 52.Sd5 Kc6 53.Sf6 Td8! vinner 54.e6! b5 55.e7! Td3+ 56.Kg4 Te3 57.Se4! Kd7 58.Sxc5+ och på (52.Sd5 Kc6 53.Sf6) Tf7 avgör 54.Ke4 b5 55.axb5+ Kxb5 56.Kd5 med klar vinst, t.ex. 56...Tc7 57.e6 (ej 57.Se4?? på grund av 57...Td7+ 58.Sd6+ Lxd6 59.exd6 Txd6+ och svart vinner.) Trött av dessa svåra varianter, glömmmer jag att springaren står i slag och gör en fruktansvärd 'getabock'.

## 52.Ke4?? axb4 53.cxb4 Lg1

Eller också till f2 resp. e7. Partiet står på remis i alla fall, men endast vid bästa spel från svarts sida! Hur stark måste inte den vita ställningen ha varit, då inte ens det grova felet i 52:a draget kan krossa den. På 53...Le7! följer 54.Kd5 Tc8 55.Txc8 Kxc8 56.a5! Lxb4! (enda draget; på 56...b5? 57.Kc6! Lxb4 58.a6 Kb8 59.Kxb5 och vinner) 57.axb6 (inte 57.a6? för 57...Kb8!) 57...Ld2! 58.Ke6 (58.e6? Lxf4!) 58...Lxf4! 59.Kf6 h6!! remis.

## 54.Tc2!

Härmed hotas en lustig löparfångst (Tg2). I betraktande kom även 54.Kd5 Lh2 55.Tc6. På 55...Tb8 följer nu inte 36.f5!? på grund av Lxe5!, utan 56.Tf6 ( 56...Ke7 57.e6 Tf8 58.Ke5 osv). På 55...Lxf4 följer 56.Txb6 och vit har två förbundna fribönder. - Det är intressant att se hur officersförlusten konsoliderat det vita spelet, genom att den onyttiga c-bonden (c3) har blivit stark och aktiv på b4.

## 54...b5 55.axb5 Tb8 56.Tg2 La7 57.Th2 Th8

En beklagansvärd tornställning!

## 58.f5!!

I alla fall en intressant tanke: vit tillåter tornets befrielse, för att få en möjlighet till b5-b6. Korrektare var emellertid 58.Th6 t.ex. 58...Ke7 59.f5 gxf5+ 60.Kf4 och svart är försvarslös (det hotar 61.g6) 60...Kf7 61.g6+ Kg7 62.Txh7+ Txh7 63.gxh7 Kxh7 64.Kxf5 Kg7 65.Ke6 etc.

En överraskande idé, som gengiver tårnet på h8 friheten. Man vil imidlertid snart se grunden.

## 58...gxf5+ 59.Kxf5 Tf8+ 60.Ke4 Tf7 61.b6!

Kombinationens poäng. På 61.b6 Lxb6 vinnes löparen genom 62.e6+ Kxe6 63.Th6+.

## 61...Lb8 62.Kd5 Te7 63.e6+! Kc8

Eller 63...Txe6 64.Txh7+ Te7 65.g6 och vit vinner.

## 64.Tf2 Te8

Bättre vore 64...Kd8. Därpå följer bäst 65.Tf8+ Te8 66.Tf6 Te7 (inte 66...Tg8 på grund av 67.Tf7! Tgx5+ 68.Kc6 med vinst för vit.) Efter 66...Te7 kan vit spela på att byta av bönderna på kungsflygeln (g6-g5), men utan någon avgörande fördel för vit kan påvisas. Den ende vägen synes vara 67.b5! Det uppstår en mycket intressant variant: 67...Ke8 68.Th6 Lf4 (eller A.) 69.Th4 Lxg5 70.Ta4 (draget b4-b5 har bland annat öppnat vägen a4-h4!) 70...Tb7 (70...Tg7? 71.Ta7!) 71.Kc6 Tb8 72.Kc7 Td8 73.Tg4! h6 74.b7 och vinner.

Eller A. 68...Kd8 69.g6 hxg6 70.Txg6 Te8 71.Kc6 Ke7 72.b7 Td8 73.b6 och nu kan svart knappast förhindra att vit för kungen till a6 (över b5) och tornet till c7, varefter Tc8 i förbindelse med Txb8 samt Ka7 vinner, t.ex. 73...Tf8 74.Kb5 Td8 75.Ka6 Tf8 76.Tg7+ Kxe6 77.Tc7 Td8 78.Tc8 Ke7 79.Txb8 Txb8 80.Ka7 och vinner. Om denna vinstförättning är korrekt kan den gott jämföras med de bästa slutspel.

Med 77...Tf1 synes svart kunna erhålla remis, ty på 78.Tc8 följer 78...Ta1 79.Kb5 Tb1+ och spelar vit nu 80.Kc5, så Ld6+ etc. och på 80.Kc4 följer Txh6 jämte 81...Kd7. Anm. av Red.

## 65.Tf7 Td8+ 66.Kc4 Te8?

Svart förbiser matten: ställningen är dock i alla händelser förlorad.

## 67.b7+ Kd8 68.Td7#

Detta var mitt svåraste parti under denne turnering. 1-0

AN i Tidskrift för Schack 1925 P.3766 side 101-103 og Skakbladet 1925-3 (efter Kagans Neueste Nachrichten)

København NT 4.runde	
Torsdag den 14. august 1924	
K.Berndtsson-Anton Olson	1/2-1/2
Johannes Giersing-Allan Nilsson	0-1
Alfred Brinckmann-Aron Nimzowitsch	0-1
O.H.Krause-Paul Johner	0-1
Aage Kier-Otto Löwenborg	0-1
Svend Kinch var oversidder	

## Den nordiske skaktturnering 4.runde

København, 14.august

I dag led Dr.Krause sit første nederlag. Han havde etableret en fast, lukket stilling mod Johner, men åbnede den for at angribe uden først at have truffetsikringsforanstaltninger, og det går ikke mod en modstander af Johners kaliber.



Alfred Brinckmann

Nimzowitschs kamp mod Brinckmann havde en mærkelig lighed med hans kamp i går med Giersing. Han overspillede den tyske mester, skønt denne spillede særdeles solidt. Men så viste Nimzowitschs svaghed sig: Han kan blive træt og utålmodig. Pludselig anbragte han en veludviklet 'gedebuk' foran Brinckmann og tabte sin fordel og lidt til.

Derefter begyndte spillet så at sige forfra, og nu udfoldede Nimzowitsch, ligesom mod Giersing i går, hele sin vældige skakstyrke med det resultat, at Brinckmann trods tilsyneladende fejlfrit modspil måtte give op efter 7 timers kamp.

Allan Nilsson besejrede Giersing, der tillod sig at anvende Tschigorins dronningtræk i fransk parti, skønt det er fastslået, at det ikke kan holde. Giersing havde succes mod dette træk, da han vandt det københavnske mesterskab i foråret, og mente at kunne bevise, at det er stærkt nok.

A.Kier havde igen en sløj dag. Han tabte en bonde til Löwenborg og snart derefter slutspillet. Berndtsson-Olsson blev remis. Sidstnævnte havde 2 bønder mindre, men etablerede så mange trusler mod Berndtsson 2 bønder, at de ikke kunne gøres gældende.

I 1.klasse fører Johs.Petersen fra Aalborg. Også skræddermester Jensen fra Arden klarer sig godt. (Jyllands-Posten 15-8-1924)

## Alfred Brinckmann - AN

4.runde [A83]

København NT 24 (4) 14.08.1924

## 1.d4 f5 2.e4 fxe4 3.Sc3 Sf6 4.Lg5 b6

Eine äusserst gewagt erscheinende Neuerung. Auf das übliche 4...Sc6 ist ausser 5.d5 Se5 6.Dd4 Sf7 7.Lxf6 exf6 8.Sxe4 f5 9.Sg3 g6 10.0-0 Lh6+ 11.Kb1 0-0 12.Sf3 noch folgende nie versuchte Spielweise beachtenswert; 4...Sc6? 5.Lxf6 exf6 6.a3 f5 7.Lc4 Se7 8.d5 und Weiss ist bereit, die nach allfälligem d7-d6 auf e6 auftauchende Schwäche nach Gebühr auszunutzen.

## 5.Lc4

Viel besser erscheint hier die in der vorigen Note skizzierte Abwicklung: 5.Lxf6 exf6 6.a3 mit ernstlichen Schwierigkeiten für Schwarz.

## 5...e6 6.Lxf6 Dxf6 7.Sxe4 De7!

Nur wenige züge sind geschehen, und schon bietet die Stellung eine Fülle von phantasievollen Möglichkeiten. Man betrachte beispielsweise die folgenden Varianten: 7...Dg6 8.Df3 Lb7! (nicht 8...d5 wegen 9.Ld3!) 9.Sd6+ (oder 9.Sf6+? statt Nd6. 9...Dxf6 10.Dxb7 Dxd4 11.Dxa8 Lb4+ 12.c3 Lxc3+ 13.Kf1 0-0 und Schwarz muss gewinnen) 9...Lxd6 10.Dxb7 0-0 11.Dxa8 Sc6 nebst Dxg2. Oder schliesslich 7...Dg6 8.Df3 Lb7 9.Ld3 Lb4+ 10.c3 Tf8 11.Sd6+ Ke7 12.Sxb7 Txf3 13.Lxg6 Txc3 14.Ke2 Tc4 15.Ld3 Txd4 16.a3 und Weiss sollte gewinnen. der Versuch 7...Dg6 hätte somit übrigens zum schwarzen Nachteil geführt.

## 8.Ld3 Sc6 9.c3 Lb7 10.Sf3 0-0-0

Nun hat Schwarz glücklich eine Stellung erreicht, die nach landläufiger Auffassung nicht als verteidigungsfähig gilt. Doch ist die landläufige Auffassung nicht immer richtig. So gelten beispielsweise nur sehr wenige Stellungen als verteidigungsfähig, während doch in Wirklichkeit der grösste Teil aller Positionen noch zu halten ist. Übrigens scheint an dieser Stelle auch 10. d5 nebst e5 möglich gewesen zu sein, zum Beispiel: 10...d5 11.Seg5 e5 12.dxe5 Sxe5 13.0-0 Sxf3+ 14.Sxf3 0-0-0, doch behielt Schwarz hierbei gewisse Schwächen in der e-Linie und den weissfeldrigen Punkten, zum Beispiel nach 15.Da4 Kb8

# Aron Nimzowitsch 1924

16.Tae1 Df6 17.Se5. Ein solches Resultat darf nicht verwundern, pflegt doch der plötzliche Übergang in die offene Partie nur selten reibungslos zu verlaufen.

## 11.0-0 Tg8!

Der Idee nach eine Zentralaktion, denn die Meinung ist g7-g5-g4 nebst Entlastung des Punktes e5. In Betracht kam statt dessen wiederum die "Befreiung" durch 11...d5 12.Sg3 e5, dies wäre aber wegen 13.Sxe5 Sxe5 14.Te1 ein Fehler. Spielbar wäre indes folgende so ziemlich ausserhalb der modernen Schulweisheit liegende Variante: 11...d5 12.Sg3 h5 13.h4, und nun 13...e5, da das vorhin erwähnte Schlagen auf e5 (Sxe5) nun scheitert (Bauer h4 hängt).

## 12.De2 Kb8 13.a4

Vielleicht hätte La6 den Vorzug verdient, der Bauernsturm wäre ja nicht davongelaufen.

## 13...a5

Der durch La6 nicht blockierte Bauer dokumentiert seine Beweglichkeit.

## 14.Tf1 g5 15.b4 d5

Im richtigen Moment, da der Springer e4 nicht mehr auch dem günstigen Felde d2 darf.

## 16.Sg3

Falls nämlich 16.Sed2, so 16...axb4 und das geplante a4-a5 ist wegen b4xc3 mit Angriff auf Sd2 nicht mehr angängig.

## 16...axb4 17.a5! g4 18.Se5 Sxe5 19.dxe5 c5 20.cxb4

Durch 20.axb6 konnte nun Weiss die vom Gegner beabsichtigte bemerkenswerte Zugfolge erzwingen: 20...c4 21.cxb4! Tc8! (die Öffnung der c-Linie durch 21...cxd3 wäre für Schwarz verhängnisvoll, zum Beispiel 22.Da2! usw.) 22.Da2 Tc6 23.Da7+ Kc8 24.b5 Tc5!! Eine solche Turmumstellung gehört nicht zu den alltäglichen! Die somit entstandene Stellung ist voller Spannung, gewaltige Angriffe prallen an ebenso kolossalen Verteidigungsressourcen wirkungslos ab, die Stellung ist durchaus heroischer Natur. Zur Illustration geben wir: 25.Le2 Lg7 26.Lxg4 Lxe5 27.Te1 Txc4 (Schwarz kann indes besser spielen 27...d4 mit gewaltigen Verwicklungen.) 28.Txe5 c3 29.Sf5 Dd7 30.Da3 Tgc4 31.Se3 Dxb5 32.Sxc4 Dxc4 33.Txe6 c2 34.Tee1 und Weiss dürfte gewinnen. ] In der Partie geschah indes.

## 20...cxb4 21.Tc1

Auf a5xb6 wäre einfach Dc5 erfolgt.

## 21...Lh6 22.Tcb1 Dc5 23.axb6 Dxb6 24.Ta4 Lf8 25.Sh5

Der Springer droht sich auf f6 festzusetzen.

## 25...Lc5 26.Sf6 Tg7 27.Lb5 Lc8 28.Tba1 Lb7

Schwarz wird immerzu "geplagt".

## 29.Kh1

Weiss, der die Partie mit bemerkenswertem Elan geführt, hätte statt des Textzuges wiederum Tb1 wählen sollen.

## 29...Ld4! 30.Tb1 Lc3 31.Se8 Tg5 32.Df1! Txe5 33.Sf6! Dd6 34.Sxg4 Tg5 35.f3 Tdg8?

Indem Schwarz plötzlich zum Königsangriff bläst, wird er seinem Hauptplan (Zentrumsspiel gegen Flügelangriff) vorübergehend untreu! Richtig und stilgerecht war Tg5-g8.

## 36.La6! Db6 37.Dd3 Tc8

Schleunige Rückkehr der Türme ist die

erzwungende Parole!

## 38.Lxb7 Kxb7 39.Dxh7+ Tc7 40.Dd3 Tg8 41.h3?

Besser war Se3 mit den Drohungen Sd1 bzw. Sc2.

## 41...Tgc8 42.Se3 Tc5 43.f4? Db5

Die Konsolidierung.

## 44.Dd1 Ta8! 45.Txa8 Kxa8 46.f5

Ein Fehler, aber die weisse Stellung ist sowieso unhaltbar, der Lc3 und die Freibauern sind allbeherrschend.

## 46...d4 47.f6 dxe3 48.Df3+ Dc6 49.Dxe3 Lxf6 50.Tf1

Oder 50.Txb4 Tc1+ 51.Kh2 Dd6+ 52.Tf4 Le5.

## 50...Tc2 51.Dg3 Le5 52.Dg8+ Kb7

Aufgeben. 0-1

Noter af Aron Nimzowitsch i 'Die Praxis meines Systems' side 239-42

København NT	5.runde	
Fredag den 15. august 1924		
Aron Nimzowitsch-O.H.Krause	1-0	
Allan Nilsson-Alfred Brinckmann	1-0	
Svend Kinch-Johannes Giersing	1-0	
Otto Löwenborg-Karl Berndtsson	1-0	
Paul Johner-Aage Kier	1-0	
Anton Olson var oversidder		

## Den nordiske skakturning

### 5.runde

København, 15. august

I dag besejrede Nimzowitsch Dr.Krause i et livligt parti. Krause spillede hollandsk parti og ofrede en bonde, hvorefter krisen i partiet straks kom. Hvid truede sort på livet på h-linien, mens sort gjorde det samme på g-linien. I denne situation tænkte Nimzowitsch i 35 minutter og fandt et tilsyneladende uskyldigt lille bondetræk, hvis skjulte sprængvirkning dog snart viste sig. Hvid måtte trække sig tilbage og blev efterhånden bragt i en sådan situation, at han ikke kunne røre en brik uden tab. Så opgav Dr. Krause partiet.



Orla Hermann Krause

Johner fik angreb mod Kier, der forsvarede sig med en af Dr. Tarrasch moderniseret Tschigorin-variant; men man skal ikke stole på Tarraschs evne til at modernisere, dertil er han for antikveret. Varianten duer ikke; det vidste den professionelle stormester, og han tilkæmpede sig en let sejr.

Brinckmann tabte mod Nilsson i en Dronning-gambit. Kinch vandt over Giersing, der syntes uoplagt. Löwenborg tillod sig et gennembrud i en ellers aflukket stilling, idet han forudså, at gennembruddet ikke ville bringe modstanderen, Berndtsson, glæde. Berndtsson 'gennembrød' alligevel og tabte. I morgen møder Nimzowitsch og Johner.

I 1.klasse leder Johs.Petersen fra Aalborg fremdeles. I 2.klasse leder Edv. Rasmussen fra København.

## AN - Orla Hermann Krause

### 5.runde

[A80]

København NT 24 (5) 15.08.1924

### 1.d4 f5 2.Sf3 Sf6 3.Lf4 d6

Sort vil gennemføre e7-e5 - en plan, som først er forsøgt af J.Møller (på mit initiativ) i forrige års Københavnsturning.

### 4.e3 h6 5.h4 Sc6 6.d5

Sort tilsigtede Sg4 fulgt af e5. På 6.Lb5 Ld7 7.d5 kunne følge 7...e5 8.dxc6 bxc6.

### 6...e5!

Herved offerer sort en bonde, men fremstødet synes dog korrekt.

### 7.dxc6 exf4 8.Lb5 b6

Simplere og klarere var 8...Kf7 9.exf4 De7+ (ikke 9...De8+? hvorpå 10.Se5+! vinder) 10.De2 Dxe2+ 11.Kxe2 bxc6 12.Lxc6 La6+ fulgt af Tb8. Det valgte træk synes dog også godt, da Bc6 i længden er uholdbar og Lb5 står dårligt.

### 9.exf4 d5 10.0-0 Lc5 11.g3 Se4 12.Kg2 g5

Et uoverlagt angreb.

### 13.Se5 0-0?

Sort burde strax have opgivet angrebet og spærret af ved 13...g4 der desuden for bestandig sikrer springeren plads på e4. Hvid kunne ved f2-f3 dog åbne diagonalen til h5, men ville da udsætte sig for angreb på g-linien.

### 14.hxg5

For at forberede Dh5, der strax kunne afvises med 14...De8 (15.Dxh6? Tf6). Men langt stærkere var 14.f3 hvorved vindes en bonde med langt overlegent spil.

### 14...hxg5 15.Dh5

15.f3 ville nu strande på 15...Sxg3!

### 15...Df6

Sort søger stadig at fastholde chancen for modangreb (Dg7 og gxf4). Men 15...De8 var også her bedre.

### 16.f3

I denne vanskelige stilling, der ved brættet næppe var til at overse, var 16.Sc3 det rigtige: 16...gxf4 17.gxf4 Dg7+ 18.Kh2 Sxf2 19.Sxd5 med fordel for hvid.

### 16...Sd6?

Den endelig afgørende fejl. Ved 16...gxf4! 17.fxe4 Dxe5 18.Sc3 (vel det bedste. På 18.Txf4 følger også 18...Tf7, på 18.gxf4 følger 18...Dg7+ eller 18.Dg6+ Dg7 19.Dxg7+ Kxg7 20.exd5 fxc3 står sort bedst.) 18...Tf7 synes sort endnu at have ganske gode chancer. Ikke 16...Sxg3? 17.Kxg3 gxf4+ 18.Kxf4!

### 17.Sc3 Le6

Koster en bonde, men der er intet, der duer.

### 18.fxc5! Dxe5 19.Dg6+ Dg7 20.Dxe6+ Df7 21.Dxf7+ Kxf7 22.Ld3 Ld4 23.Sxd5 Lxb2 24.Tae1 Tae8 25.Sxc7 Tc8 26.Sd5 Txc6 27.Te7+

Opgivet. 1-0

Noter af Orla Hermann Krause i Skakbladet 1924-9 P.766 s.103-04

# Aron Nimzowitsch 1924

## AN - Orla Hermann Krause

5.runde [A80]

København NT 24 (5) 15.08.1924

### 1.d4 f5

BN: I dette parti, som absolut ikke gør noget kombinatorisk indtryk, vrimler det ligefrem af brillante, farvefunktende kombinationer, blot forekommer disse ikke i teksten, men tumler sig glade og ubekymrede i baggrunden. Vi lægger imidlertid læseren ganske særligt på hjerte at efterspille de i noterne analyserede varianter.

### 2.Sf3 Sf6 3.Lf4 d6

Detta drag är inledningen till en av dr.Krause analyserad variant, vars intressanta poäng är, att e-bonden spelas till e5 även om en bonde därigenom går förlorad.

KNS: Hier, glaube ich, kann Schw. sehr gut in die gewöhnliche Behandlung e7-e6, b7-b6, Lb7 einlenken, da der Lf4 dann eigentlich nicht gerade die in dieser Variante sonst übliche Stellung (letztere ist vielmehr auf b2 oder g5) inne hat.

P: Dr. Krauses Spezialvariante, die er auch im Falle eines geschehenen 3.c4 in Anwendung zu bringen pflegt. Die Pointe liegt in dem Plane, den Vorstoss selbst um den Preis eines Bauernopfers durchzusetzen zu wollen. Vgl. den 6.Zug von Schwarz.

BN: Dr. Krauses specialvariant, som han også plejer at bringe i anvendelse mod 3.c4. Pointen ligger i den plan at sætte (JEN: gennemføre) e7-e5 igennem, selv på bekostning af en bonde. Jvfr. sorts 6.træk.

### 4.e3 h6 5.h4

För att förhindra g5.

P: Um der drohenden gegnerischen Expansion - g5 und Lg7 - zuvorkommen

BN: For at komme den truende fjendtlige ekspansion - g5 og Lg7 - i forkøbet.

### 5...Sc6

Svarts mening är nu att spela Sg4 och e7-e5.

### 6.d5

P: Muss, wenn überhaupt, unverzüglich geschehen. Ein Zuwarten, etwa durch 6.c4 oder Sbd2 würde nämlich 6...Sg4 zur Folge haben und dann würden die mit 7.d5 e5 beginnenden Wendungen für Weiss weniger günstig sein als im Text (denn "Sg4" würde ein wertvolles Tempo mehr für Schwarz bedeuten).

BN: Skal dette træk overhovedet spilles, må det ske ufortøvet. Rolig afventen ved 6.c4 eller Sbd2 ville nemlig have 6...Sg4 til følge, og de med 7.d5 e5 begyndende vendinger ville da være mindre gunstige for hvid end i teksten (Thi "Sg4" ville betyde et værdifuldt tempo mere for sort).

### 6...e5!

KNS: In dieser Stellung dürfte das Bauernopfer nicht ganz korrekt sein. Dr. Krause ist anderer Ansicht, wir werden aber sehen, dass er die schwarzen ressourcen überschätzt.

P: Das Krausesche Rezept, das aber hier nicht völlig auszureichen scheint.

Den Krausenske recept, der dog her ikke synes at være fuldtud tilstrækkelig.

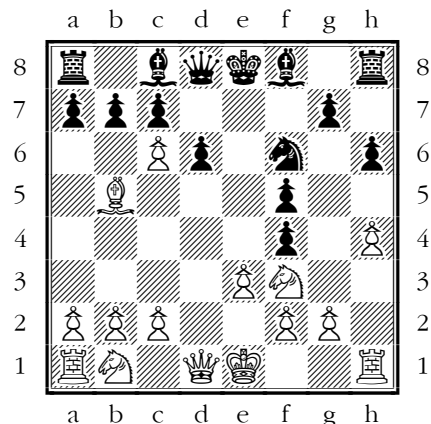
### 7.dxc6! exf4 8.Lb5

Dåligt vore 8.cxb7 för 8...Lxb7 9.exf4 De7+ 10.Le2 Lxf3.

KNS/P: Nicht aber 8.cxb7 Lxb7 9.exf4

De7+ 10.Le2 Lxf3 und die f-Bauern werden tripliert.

BN: Men ikke 8.cxb7 Lxb7 9.exf4 De7+ 10.Le2 Lxf3, og f-bonden bliver tripleret.



### 8...b6!

Bätte vore 8...Kf7 9.exf4 De7+ (ej 9...De8+ för 10.Se5+!! dxe5 11.cxb7 och vit vinner).

KNS: Hier empfiehlt Dr.Krause 8...Kf7, worauf er die Fortsetzung 9.exf4 De7+ 10.De2 Dxe2+ 11.Kxe2 bxc6 12.Lxc6 Tb8 angibt. In der so erreichten Stellung steht Schwarz ganz gut, indes kann Weiss bedeutend stärker spielen: nämlich 8...Kf7 9.0-0! fxe3 10.Se5+ Kg8 11.fxe3 d5! 12.Dd4! um Lc5 zu verhindern 12...b6 13.b4! Ld6 14.Sd2 und Weiss steht total überlegen, z.B. 14...Lxe5 15.Dxe5 Sg4 16.Dg3 Kh7 17.Ld3 mit der Drohung Dxd4. - Auch nach geschehenem 8...b7-b6 erachte ich das weisse Spiel für überlegen - ganz im Gegensatz zu Dr. Krause!

P: Als besser empfiehlt Dr. Krause den Zug 8...Kf7. Darauf wäre, wie es scheint, in der Tat sowohl 9.exf4 De7+ (nicht 9...De8+ wegen 10.Se5+! dxe5 11.cxb7 und gewinnt) 10.De2 Dxe2+ 11.Kxe2 bxc6 12.Lxc6 Tb8 als auch 9.0-0 für Weiss ungünstig. Z.B. 9.0-0 fxe3 10.Se5+ Kg8 11.fxe3 De7! 12.Sg6 Dxe3+ 13.Kh1 Dg3 14.Sxh8 Sg4 und gewinnt. Dagegen würde der anspruchslöse Zentralisierungszug 9.Dd4 zu einem für Weiss überlegenen Spiele führen, man prüfe: 8...Kf7 9.Dd4 fxe3 10.fxe3 d5 11.Se5+ Kg8 12.Sd2 b6 13.b4 (um Lc5 zu verhindern) und Weiss steht klar überlegen. Man beachte hierbei, wie beschwichtigend der Zug Dd4 auf das kombinatorisch bewegte Brett gewirkt hat!

Die Beimischung von Positionszügen dürfte überhaupt für die moderne Kombinationen recht bezeichnend sein. Dr. Krause anbefaler trækret 8...Kf7 som bedre. Derpå synes i virkeligheden såvel 9.exf4 De7+ (ikke 9...De8+ som følge af 10.Se5+! dxe5 11.cxb7 og vinder) 10.De2 Dxe2+ 11.Kxe2 bxc6 12.Lxc6 Tb8 som 9.0-0 ugunstigt for hvid. F.eks. 9.0-0 fxe3 10.Se5+ Kg8 11.fxe3 De7! 12.Sg6 Dxe3+ 13.Kh1 Dg3 14.Sxh8 Sg4 og vinder. Derimod ville det fordringsløse centraliseringstræk 9.Dd4 føre til et for hvid overlegent spil, som f.eks. 8...Kf7 9.Dd4 fxe3 10.fxe3 d5 11.Se5+ Kg8 12.Sd2 b6 13.b4 (for at hindre Lc5), og hvid står klart overlegent. Det vil herunder ses, hvor *dæmpende* trækret virker på det kombinatorisk oprørte bræt.

Tilsætningen af positionstræk turde

overhovedet være ret betegnende for den moderne kombination.

### 9.exf4 d5! 10.0-0

KNS: Hier war wohl 10.Sbd2 sehr stark. Auf 10...Lc5 könnte dann einfach 11.Se5 0-0 12.De2 nebst 0-0-0 die für Weiss günstige Folge sein. Der Textzug ist indes vorsichtiger.

### 10...Lc5 11.g3 Se4 12.Kg2 g5

KNS/P: Wohl die beste, jedenfalls aber die schärfste Chance. In Betracht kam auch 12...Dd6. Die Folge wäre dann etwa 13.Se5? Le6 14.f3 Sf6 mit der Drohung d4 nebst Sf6-d5-e3 oder 12...Dd6 13.c3! a5 14.Sd4 und Weiss steht überlegen.

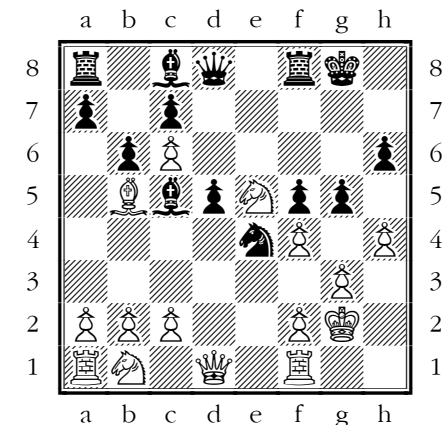
BN: Vel den bedste, men i hvert fald den skarpeste chance. I betragtning kom også 12...Dd6. Følgen ville da blive f.eks. 13.Se5? Le6 14.f3 Sf6 med truslen d4 samt Sf6-d5-e3 eller 12...Dd6 13.c3! a5 14.Sd4, og hvid står overlegent.

### 13.Se5! 0-0!

Utmärkt spelat från båda sidor. Svart förenar på ett lyckligt sätt angrepp och försvar.

P: Fehlerhaft wäre natürlich 13...g4? 14.Sd7! d4 15.b4 Lxb4 16.Dxd4 und Weiss gewinnt eine Figur. Nach dem Textzug ist die kritische Stellung erreicht.

BN: Fejlagtigt var naturligvis 13...g4? 14.Sd7! d4 15.b4 Lxb4 16.Dxd4, og hvid vinder en figur. Efter teksttrækret er den kritiske stilling nået.



KNS: In seiner, in der übrigens ausgezeichneten dänischen Zeitschrift 'Skakblad' (Beiträge von Krause und mir) erschienenen Kritik dieser Partie empfiehlt Krause hier 13...g4. Der Zug ist aber wegen der möglichen Antwort 14.Sd7! d4 15.b4 Lxb4 16.Dxd4 offenbar total verfehlt.

### 14.hxg5!

KNS: Weiss vermeidet die Verführung 14.Dh5? Darauf wäre nämlich das Auskunftsmitel 14...De8! 15.Dxh6 Tf6 vorhanden. Nun aber droht der Ausfall Dh5, da nach; 14.hxg5 hxg5 15.Dh5 De8 der Zug 16.Th1 stark wäre. - Als stärker empfiehlt Krause 14.f3 mit der Begründung, dass 'Weiss hierdurch einen Bauer bei weit überlegenem Spiele gewonnen hätte'. So einfach ist die Sache allerdings keineswegs. Die Sache ist sogar so kompliziert, dass ich mir tagelang den Kopf nach einen Gewinn zermartert habe, bis es mir endlich gelungen ist, eine geradezu *problemartige* Kombination zu entdecken, die dem Weissen trotz des antipositionel wirkenden 14.f3 - denn f2-f3 verbaut der weissen Dame die schöne

# Aron Nimzowitsch 1924

Aussicht nach h5! - den Gewinn gestattet. Die Kombination, auf die ich mit recht glaube stoltz sein zu dürfen, ist folgender; 14.f3! Sd6! 15.Dxd5+ Kh7 16.hxg5!! Dieses schöne Opferspiel bildet die einzige Gewinnchance, keineswegs ist es für Weiss möglich, sich in Ruhe seines Bauerngewinnes zu erfreuen, z.B. 16.Sc3 Sxb5 17.Dxd8 Txd8 18.Sxb5 Td2+ 19.Kh1 (erzwungen!) 19...gxf4 20.gxf4 La6 21.c4 Lxb5 22.cxb5 Tg8 mit sicherem remis (z.B. 23.Tad1 Txb2 24.Td7+ Kh8! 25.Sf7+ Kh7 26.Sg5+ Kg6 27.Se6 Kh5 28.Sxc5 Tgg2). -

Nach 16.hxg5 ist nun die Folge 16...Sxb5 17.Sc3!! Dxd5 (17...Sxc3? 18.Th1! und setzt matt oder ähnlich) 18.Sxd5 und Schwarz ist, merkwürdig genug, verloren, z.B. 18...hxg5 19.Th1+ Kg7 20.Th5 Tg8 21.Tah1 Le6 22.Th7+ Kf8 23.Sd7+! Lxd7 24.cxd7 und gewinnt leicht.

Es ist übrigens erwähnenswert, dass ich mich keineswegs dessen zu schämen brauche, diese prachtvolle Kombination erst später, also nicht schon am Brett, gefunden zu haben. Im Gegenteil freut es mich, konstatieren zu können, dass ich während der Partie 14.f3 überhaupt nicht näher in Betracht gezogen habe, da mein Positionsgefühl sich dagegen gesträubt hatte, die richtige Richtung h5 aufzugeben, nur um einem Bauerngewinn nachzujagen; denn ursprünglich handelste es sich ja nur um Bauerngewinn, dass Weiss späterhin gezwungen wird elegant zu spielen, ist ja nicht sein Verdienst, und sehe ich in der Variante 14.f3 trotz all ihrer Eleganz nur eine Nebenlösung, während ich den von mir gewählten Zug 14.h4xg5 nach wie vor als den richtigen Lösungszug betrachte.

P: Der logische Zug: da sofortiges 14.Dh5 an der pikanten Antwort 14...De8 15.Dxh6? Tf6 scheitern würde, so soll Dh5 durch den Th1 gedeckt werden können, also 14.hxg5 hxg5 15.Dh5 De8 16.Th1. Zu ausserordentlich lebhaften Spielen würde der unlogische Zug 14.f3 (=positionswidrige Verbauung der wichtigen Diagonale d1-h5) geführt haben: 14.f3 Sd6! 15.Dxd5+ Kh7 16.hxg5! (16.Sc3 Sxb5 17.Dxd8 Txd8 18.Sxb5 Td2+ ergibt für Weiss nur Remis) 16...Sxb5 17.Sc3! Sxc3 18.Th1! und gewinnt, z.B. 18...Df6 (es drohte Matt in drei Zügen) 19.gxf6 Sxd5 20.Txh6+ nebst Matt in wenigen Zügen. Nach 14.f3 Sd6 15.Dxd5+ Kh7 16.hxg5 Sxb5 17.Sc3 konnte Schwarz statt Sxc3 die Damen tauschen: 17...Dxd5 18.Sxd5. Die Stellung wäre dann schwierig, so würde z.B. 18...hxg5 wegen 19.Th1+ Kg7 20.Th5 zu einem Überhandnehmen des feindlichen Angriffs führen, aber mit 18...Th8! wäre zäher Widerstand zu organisieren, z.B. 19.a4 (19.Sf7? Le6! 20.Sxh8 Lxd5 usw.) 19...Sd4 20.Sxc7 Tb8 21.Th1 Kg7 22.gxh6+ Kh7 (aber nicht 22...Txh6 wegen des Zwischenschachs auf e8, Turmtausch und Matt, also 23.Se8+ Kh7 24.Txh6+ Kxh6 25.Th1#!) 23.Sd5 Tf8 (es drohte Matt) 24.c3 und der weisse Gewinn erfordert noch zähe Arbeit, Der logische Textzug war somit vorzuziehen, was natürlich nicht überraschen darf, denn auch in phantastischen Stellungen waltet der Logos seines Amtes.

BN: Det logiske træk: Da straks 14.Dh5 strander på det pikante svar 14...De8

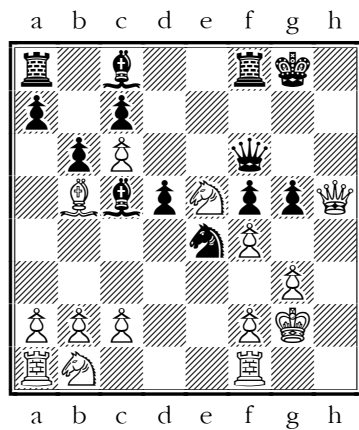
15.Dxh6? Tf6, skal Dh5 dækkes af et tårn på h1, altså 14.hxg5 hxg5 15.Dh5 De8 16.Th1. Det ulogiske træk 14.f3 (=antipositionel spærring af den vigtige diagonal d1-h5) ville imidlertid have ført til overordentligt livlige spil: 14.f3 Sd6! 15.Dxd5+ Kh7 16.hxg5 (16.Sc3 Sxb5 17.Dxd8 Txd8 18.Sxb5 Td2+ giver kun remis for hvid) 16...Sxb5 17.Sc3! Sxc3 18.Th1! og vinder, f.eks. 18...Df6 (der truedes med mat i tre træk) 19.gxf6 Sxd5 20.Txh6+ og mat i få træk.

Efter 14.f3 Sd6 15.Dxd5+ Kh7 16.hxg5 Sxb5 17.Sc3 kunne sort i stedet for Sxc3 spille 17...Dxd5 18.Sxd5. Stillingen ville da være vanskelig, således ville f.eks. 18...hxg5 føre til overhåndtagende fjendtligt angreb ved 19.Th1+ Kg7 20.Th5, men med 18...Th8! kunne der organiseres sej modstand, f.eks. 19.a4 (19.Sf7? Le6! 20.Sxh8 Lxd5 osv.) 19...Sd4 20.Sxc7 Tb8 21.Th1 Kg7 22.gxh6+ Kh7 (men ikke 22...Txh6 på grund af mellemskakken på e8, tårnafbytning og mat, altså 23.Se8+ Kh7 24.Txh6+ Kxh6 25.Th1#!) 23.Sd5 Tf8 (der truede mat) 24.c3 og den hvide gevinst forudsætter endnu sejt arbejde.

Det logiske teksttræk var altså at foretrække, hvad der naturligvis ikke kan overraske, thi også i fantastiske stillinger passer logikken sit høje embede.

## 14...hxg5 15.Dh5 Df6

KNS: Schwarz droht nun Dg7 zu spielen und solchermassen Angriff und Verteidigung in gediegenster Weise zu verbinden! Übrigens scheiterte 15.f3 an Sxg3!



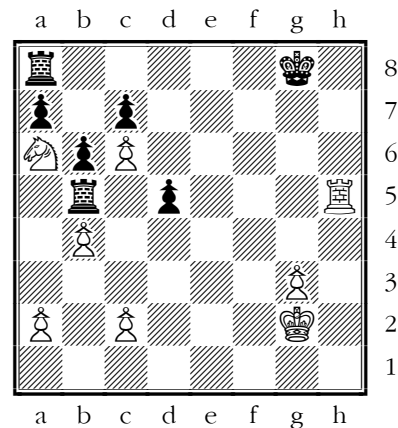
## 16.f3!!

Ett mycket intressant drag som vit länge räknat med. På 16...gxf4 kan följa 17.fxe4 Dxe5 18.Txf4! och e-bonden kan ej slås, ty 18...dxe4 besvaras med 19.Dg6+ jämte Lc4 och vit vinner. Om vit ej kunnat spela 16.f3, så skulle svart med dg7 erhålla ett avgörande angrepp.

KNS/P: Macht den Spuk ein Ende! Weiss fürchtet sich nicht vor dem Gespenst 16.f3, så skulle svart med dg7 erhålla ett avgörande angrepp. KNS/P: Macht den Spuk ein Ende! Weiss fürchtet sich nicht vor dem Gespenst 16.f3, så skulle svart med dg7 erhålla ett avgörande angrepp. KNS/P: Macht den Spuk ein Ende! Weiss fürchtet sich nicht vor dem Gespenst 16.f3, så skulle svart med dg7 erhålla ett avgörande angrepp.

Gewinn erzwingen (Vorhin war die Rede von 'problemartiger', nun von 'studienartiger' Gewinnführung. Denjenigen, die darob die sehr geehrte Nase rümpfen wollen, wollen wir als 'Entschuldigung' sachlich mitteilen, dass es sich wirklich so verhält, wie oben angegebene.) Nach 19...Le6 könnte geschehen 20.exf5 Lxf5 21.Th1 (drohend Txf5!) 21...Le4+. Schwarz muss nun zu vereinfachen suchen! 22.Sxe4 Dxh5 23.Txh5 Txf4 24.Sxc5 Tb4 25.Sa6 Txb5 26.b4!! und gewinnt, keineswegs aber 26.Sxc7? weil 26...Txb2 27.Sxa8 Txc2+ 28.Kf3 Txc6 mit Eroberung des Springers zum Remis geführt haben würde. Die nach dem Schlusszuge 26.b4!! erreichte ganz ungewöhnliche Stellung verdient ein Diagramm.

BN: Jager alle spøgelsler på flugt! Hvid er ikke bange for gespenstet 16.f3 gxf4 17.fxe4 Dxe5, thi da følger simpelthen 18.Sc3!, og den hvide e-bonde er tabu! På 18...Tf7, hvad nogle har anset for tilstrækkeligt, var da sket 19.Txf4, nu må sort beskedent holde sin trumf Th7 tilbage, thi 19...Th7 ville have fremmanet katastrofen 20.Tg4+ Kh8 21.Dxh7+. han havde altså intet bedre end udviklingstrækket 19...Le6! Gevinsten kunne da fremtvinges ved følgende studieagtige manøvre (19...Le6) 20.exf5 Lxf5 21.Th1 (truende med Txf5!) 21...Le4+. Sort må nu søge at forenkle! 22.Sxe4 Dxh5 23.Txh5 Txf4 24.Sxc5 Tb4 25.Sa6 Txb5 26.b4!! og vinder, men på ingen måde 26.Sxc7?, fordi 26...Txb2 27.Sxa8 Txc2+ 28.Kf3 Txc6 med erobring af springeren ville have ført til remis. Den ganske usædvanlige stilling, som nås efter sluttrækket 26.b4!!, fortjener et diagram:



KNS/P: In der Partie geschah jedoch der Rückzug

BN: I partiet skete dog tilbagetrækningen: 16...Sd6 17.Sc3 Le6 18.fxg5! Dxe5 19.Dg6+ Dg7 20.Dxe6+ Df7 21.Dxf7+ Kxf7 22.Ld3 Ld4

Om 22...d4 så 23.Sd5 och vit hotar med h2-h4.

KNS/P: Auf 22...d4 wäre 23.Sd5 mit der Drohung b4 gefolgt.

BN: På d5-d4 fulgte Sd5 med truslen b4. 23.Sxd5 Lxb2 24.Tae1 Tae8 25.Sxc7 Txe1 26.Txe1 Tc8 27.Sd5!

KNS/P: Präziser als 27.Se6 Te8 28.c7 Txe6 29.Lc4 Weiss hat eine fürchterliche Pattsetzung aller schwarzen Offiziere im Auge!

BN: Mere præcist end 27.Se6 Te8 28.c7 Txe6 29.Lc4. Hvid har en frygtelig



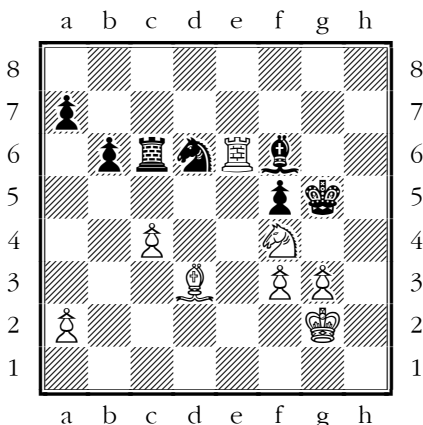
# Aron Nimzowitsch 1924

patsætning af alle sorte officerer for øje!

**27...Txc6 28.Te7+**

Om svart fortsatt med 28...Kg6, så hade följt 29.Sf4+ Kxg5 30.Te6 (hotar mat) 30...Lf6 31.c4 och en egendomlig pattställning hade uppkommit i välken svart ej kan flytta någon av officerarna utan materiell förlust (på 31...b5 följer 32.c5 etc.)

KNS: Aufgegeben, zu meinem grössten Leidwesen, denn so muss die geplante Kombination 28.Te7+ Kg6 29.Sf4+ Kxg5 30.Te6 (drohend Matt) 30...Lf6 31.c4! sich mit dem verhältnismässig bescheidenen Platz einer Partieglosse bescheiden, anstatt sich als wirklich gespielter Partieschluss in die Herzen der Nachspielenden hineinspielen zu dürfen.



P: Aufgegeben, auf 28...Kg6 würde nämlich folgen 29.Sf4+ Kxg5 30.Te6 Lf6 31.c4! und Schwarz geht an Zugzwang zugrunde. Es scheint das Schicksal dieser Partie gewesen zu sein, dass die Kombinationen nicht zur Ausführung gelangen konnten; wer wird aber behaupten wollen, dass sie nicht trotzdem den Gang der Ereignisse lebhaft beeinflusst hätten! **1-0**

BN: På 28...Kg6 ville nemlig følge 29.Sf4+ Kxg5 30.Te6 Lf6 31.c4, og sort går til grunde ved trækvang.

Det synes at have været dette partis skæbne, at kombinationerne ikke kunne komme til udførelse; men hvem ville hævde, at de ikke alligevel har øvet livlig indflydelse på begivenhedernes gang! **1-0**

AN i TFS 1925 P.3767 s.104 (fra St.T.)

AN in KNS 1925-1 S.7-9 und „Praxis“ (1928) P.108 S.250-53  
Også BN P.29 s.128-32  
Noter af Nimzowitsch i SB 1924-10 side 114 skal skrives ind....

København NT 6.runde	
Lørdag den 16. august 1924	
Paul Johner-Aron Nimzowitsch	0-1
Johannes Giersing-Anton Olson	0-1
Alfred Brinckmann-Svend Kinch	1-0
O.H.Krause-Allan Nilsson	0-1
Aage Kier-Karl Berndtsson	½-½
Otto Löwenborg var oversidder	

## Den nordiske skakturnering 6.runde

København, 16.august

Partiet i dag mellem Johner og Nimzowitsch blev ovenud spændende. Efter et interessant åbningsspil stod partiet, et uregelmæssigt forsvaret

Dronningbondespil, en smule i Nimzowitschs favør; da gjorde Nimzowitsch et voveligt træk, et fremstød af en rokadebonde, der førte til bondegevinst, men også til et frygteligt angreb fra Johners side. En overgang så det ud til, at Nimzowitsch ville blive mat, men han fandt en redning, og nu burde Johner have nøjedes med remis gennem gentagelse af trækkene. Han spillede imidlertid på gevinst og tabte.



Paul Johner

Krause behandlede et fransk parti mod Nilsson ret heldigt og vandt en kvalitet, men forsømte imidlertid derpå at sikre sig besiddelsen af de strategisk vigtige punkter. Nilsson fik modspil og i slutspillet gevinstchancer, som blev udnyttet til sejr.

Kier fik overtaget mod Berndtsson, og det af ham med behændighed indledede spil på dronningsiden førte til bondegevinst. Men med den for Berndtsson betegnende sejhed bragte sidstnævnte partiet til et slutspil, hvori Kiers fordel ikke kunne realiseres. Partiet blev remis.

Brinckmann fik endelig en sejr mod Kinch, og Giersing tabte mod Olsson. I 1.klasse tabte Johs.Petersen fra Aalborg i dag mod Bjurulf, men ligger stadig i spidsen. (Jyllands-Posten 17-8-1924)

## Paul Johner - AN

**6.runde [A40]**  
København NT 24 (6) 16.08.1924  
**1.d4 Sf6 2.c4 e6 3.Sf3 b6 4.g3 Lb7 5.Lg2 d5!**

Gewöhnlich spielt man zunächst noch Le7 und 0-0 was schwächer ist.

**6.Se5 c6! 7.0-0 Sbd7 8.f4 Sxe5**  
Herausfordernd gespielt. Ich glaubte hierdurch meine Aussichten bedeutend zu verbessern; da Johner nun Angriff erlangt, den er - wenigstens gegen mich - stets zu überstürzen pflegt. Sonst hätte ich 8...Le7 nebst 0-0 gespielt und c6-c5 vorbereitet.

**9.fxe5 Sd7 10.cxd5 cxd5 11.Db3**  
Um die Dame nach f3 und g4 zu spielen, ohne durch e2-e3 die Läuferdiagonale c1-h6 zu verstellen.

**11...Le7 12.Df3 0-0 13.Dg4 Kh8 14.Sc3 b5!**

Nun kommt das Spiel auf der anderen Seite des Hauses. Weiss steht garnicht gut, auf Sxb5 folgt z. B. Db6 nebst Sxe5.

**15.Lf4 b4 16.Sa4 Lc6 17.b3 Lxa4 18.bxa4 Tc8**

Der weisse Damenflügel macht einen trostlosen Eindruck.

**19.Tf2 Tc4**

Noch klarer gewann Tc2.

**20.Td1 g5!?**

Leichtsinn! Gewinnt einen Bauern, gefährdet aber die Königsstellung. 20. Sb6-a4-c3 hätte die Stellung weiter verstärkt.

**21.Le3 Sxe5 22.Dh5 Sg6 23.h4 Tc2?**

Immer noch stand Schwarz gut genug, wenn er hier bloss f5 gespielt hätte, um h7 durch Tf7 sichern zu können.

**24.hxg5 Txa2 25.Lxd5**

Sieht entscheidend aus, ermöglicht aber eine parade. Stärker war 25.Le4.

**25...Dxd5 26.Th2 Sh4 27.Dxh4 Df5 28.Tf1 Dg6 29.Df4 b3! 30.Th6 Df5 31.Dh4 Dc2 32.Tc1 Df5 33.Tf1 Dc2 34.Tc1 Df5 35.Tf1 Dc2 36.Dh3**

Die Kunst Johners, sich am eigenen Angriff zu verbluten, kommt nun zwar spät aber doch zur Geltung. Weiss sollte remis machen.

**36...De4! 37.Kf2**

Auf g3-g4 wäre einfach Txe2 gefolgt.

**37...b2!**

Auf 38.Th1 hätte b1D in origineller Weise gedeckt.

**38.Dh1 Dxb1 39.Tfxh1**

39.Thxh1 Txa4 und Weiss ist rettungslos.

**39...Kg8! 40.Txh7 b1D**

Schwarz hat seinen Gegner total überspielt, liess ihn aber dann unverdienterweise zum Angriff kommen (g7-g5?), den Johner indes zuerst fehlerhaft (Lxd5?) und späterhin ohne richtige Wertung geführt hat. **0-1**

Noter af Aron Nimzowitsch i Kagans nyeste Schachnachrichten 1925 p. 286  
Også SB 1926-7 P.847 med grudige noter ved O.H.Krause

## Den nordiske skakturnering Den første uge

København, 17.august

Nu er den første turneringsuge afsluttet, og det er allerede muligt at danne sig en nogenlunde begrundet mening om, hvordan det endelige resultat af kampene vil blive.

I mestyerklassen står Nimzowitsch med 4½ points af 5 i spidsen, efterfulgt af Johner og Allan Nilsson, der har 4 af 5. Mellem disse tre mestre kommer kampen om førstepremien til at stå. Men det er givet, at Nimzowitsch har de bedste udsigter til at vinde sejren. I førstningen var han ganske vist lidt utrænnet. Det første parti - mod Berndtsson - kostede ham en uhyre anstrengelse. Han, der eleers er verdens hurtigste simultanspiller, brugte 1 time 30 minutter til de første 14 træk. Men han måtte, som han selv sagde, på ny vænne sig til bræt og brikker. Dette parti blev remis. Men så begyndte Nimzowitsch's dejlige skakfantasi at udfolde sig, og selv om han også i de næste partier en gang imellem lavede en 'gedebuk', så fortryllede han alligevel tilskuerne og vandt, alle gedebukke til trods. Hvis man ville betegne hans partier i denne turnering med eet ord, så måtte man sige: De er spillet i *heroisk* stil  
Med sjældent mod og idérigdom og en

# Aron Nimzowitsch 1924

tydeligt vist ringeagt for de herskende teorier gennemførte Nimzowitsch de 'vanskeligste ting', der tænkes kan. Mod Brinckmann tillod han således, at denne iscenesatte et stormangreb, der syntes at være absolut uimodståelig. Men efter 10 træk var angrebet standset! Mod Johner tillod han sig at stille sin egen konge i en tilsyneladende udækbar matstilling; men se, der fandtes dog en parade, som Nimzowitsch havde forudset for mange træk siden, men som kom overraskende både for tilskuerne og for Johner, og Nimzowitsch vandt. Men mest slæt blev galleriet af det lille drama, der udspilledes i partiet mod Giersing. Efter 6 timers kamp havde Nimzowitsch et vundet slutspil med en bonde mere og stærk stilling. Da stillede han rn officer i slag, og det var en 'gedebuk' af største kaliber. Nimzowitsch beholdt således en officer mindre, ganske vist for 2 bønder. De mere sentimentale tilskuere begyndte allerede at begræde Nimzowitsch, de mindre følsomme smilte, og de slet ikke spor srntimentale sagde ingen ting, men tænkte sig deres del, måske noget i retning af herlighedens forgængelighed. Inedens sad Nimzowitsch, og hans fantasi arbejdede febrilsk. Og se, han komponerede et vidunderligt problem, forfulgte Giersings løber, ofrede 2 bønder og satte modstanderen mat med kun tårn og en bonde.

Helt i modsætning til Nimzowitsch spiller Johner nøgternt; han er den kølige mester, en slags Tartakower, men mindre mangesidig end denne. Han er meget tyk; maven har han fået alt for hurtigt, i løbet af 2-3 år, og selv om han bærer denne med anstand, så kan man dog tydeligt læse i hans ansigt, at han kun tåler den, men slet ikke holder af den. Hans bedste parti i denne turnering var det mod Brinckmann, hvor han havde det temmelig småt, men langsomt arbejdede sig op og gennem nogle under forsvaret indskubbede angrebstræk fik en modchance, der var grundlaget for sejren. (Jyllands-Posten 19-8-1924)

København NT	7.runde
Mandag den 18. august 1924	
Allan Nilsson-Paul Johner	½-½
Svend Kinch-O.H.Krause (hp)	½-½
Anton Olson-Alfred Brinckmann 1-0	
Otto Löwenborg-Johannes Giersing	1-0
<b>Aron Nimzowitsch-Aage Kier</b>	1-0
Karl Berndtsson var oversidder	

## Den nordiske skaktturnering 7.runde

København, 18. august  
Efter skaktturneringens 7.runde i dag står Nimzowitsch i spidsen med 1 points forspring.  
Partiet mellem Allan Nilsson og Johner blev et firspringerspil, som hurtigt førte til afbytning af alle lette officerer; men skønt man derefter kunne tro, at alle veje var åbne til en fredelig forståelse, begyndte der så et frygteligt angreb af Nilsson under bondeoffer, og da Nilsson fik en fribonde, syntes Johner at være fortabt, men reddede sig ved evig skak. Nimzowitsch havde hvid mod Kier og valgte dronningbondespil. I længere tid var spillet aflukket og noget livløst, og

Nimzowitsch kom for resten i tidnød; men dette virkede stimulerende, så der kom liv i partiet. Kier kunne have opnået remis ved bedste forsvar; men han overså et smukt officerstab og Nimzowitsch vandt.



Aage Kier

Brinckmann tabte hurtigt mod Olsson, idet han uden held prøvede på at adoptere Krauses hollandske nyhed.

Giersing tabte mod Löwenborg, og Krause har gevinstmuligheder i det afbrudte parti mod Kinch.

Stillingen er nu: 1.Nimzowitsch 5½ points 2-4.Johner, Löwenborg og Nilsson 4½ 5. Olsson 3½ 6.Krause 3+hp 7.Berndtsson 3 8.Kinch 2½+hp 9.Kier 2p 10.Brinckmann 1 11.Giersing 0p (Jyllands-Posten 19-8-1924)

## AN - Aage Kier

**7.runde** [D02]  
København NT 24 (7) 18.08.1924  
**1.d4 d5 2.Sf3 Sf6 3.Lf4 c5 4.e3 Sc6 5.c3 e6 6.Sbd2 Db6**

Bedre var 6...Le7, f.eks. 7.Ld3 0-0 8.h3 (ellers følger Sh5) 8...Ld6!

**7.Tb1 Ld7 8.h3 Tc8 9.Ld3 Le7 10.0-0 11.De2 a6 12.Tfd1 Tfd8 13.a3 a5**

Et tempotab (først a6 og så a5), der giver hvid lejlighed til at gribe initiativet. At foretrække var derfor 13...c4 eller 13...cxd4 med spil på c-linien.

**14.dxc5 Lxc5**  
I fald 14...Dxc5 15.b4 Dxc3? så 16.Tb3 med dronninggevinst.

**15.b4 axb4 16.axb4! Le7 17.Ta1 Le8 18.e4 dxe4 19.Sxe4 Sd5**

Klarere var 19...Sxe4 20.Dxe4 g6.

**20.Ld2 Ta8 21.Tdb1 h6 22.b5 Txa1 23.Txa1 Sb8 24.c4 Sb4 25.Lb1 f5 26.Sg3**

Muligvis var 26.Sc3 Lf6 27.Ta8 bedre.  
**26...Lc5! 27.Ta4 Sd5!?**

Den dårlige springerstilling til trods kunne sort holde partiet gennem det naturlige træk 27...Dd6. Denne overraskende livskraft finder forklaringen i hvids mindre gunstige bondestilling på dronningesiden.

**28.La5**  
Selvfølgelig ikke 28.cxd5 grundet 28...Lxb5.

**28...Sf4 29.Df1! Da7**  
Hvids dronningetræk gendrev sorts

påtænkte kombination: 29...Lxf2+, thi derpå følger 30.Dxf2 Td1+ 31.Le1! Dxf2+ 32.Kxf2 Txb1 33.Ta8! Nu taber sort en officer på en anden morsom måde.

**30.Lxd8 Dxa4 31.Lc7! Lxb5 32.cxb5 Sd7 33.Lxf4 Dxf4 34.La2**

Opgivet. 1-0

Noter af Aron Nimzowitsch i Skakbladet 1925-2 P.783 s.19

København NT	8.runde
Tirsdag den 19. august 1924	
Johannes Giersing-Karl Berndtsson (hp)	½-½
Alfred Brinckmann-Otto Löwenborg	1-0
O.H.Krause-Anton Olson (hp)	0-1
Paul Johner-Svend Kinch	½-½
Aron Nimzowitsch-Allan Nilsson	1-0
Aage Kier var oversidder	

## Den nordiske skaktturnering 8.runde

København, 19. august  
Efter dagens kampe har Nimzowitsch øget sit forspring, idet han vandt sit parti mod Nilsson, medens Johner kun fik remis og Löwenborg tabte.

Nimzowitsch spillede i dag sit bedste parti i denne turnering. Det lykkedes ham at udnytte en i spilleåbningen mikroskopisk fordel gennem en række af både forsigtige og dog tvingende manøvrer, og han vandt efter 54.træk i et udmærket ført tårnslutspil.

Johner havde Kinch til modpart. Den sidstnævnte viste sig i dag fra en ny side, nemlig som en flot angrebsspiller. Han bragte et smukt offer og fik evig skak, men kunne for resten meget godt have spillet på gevinst; han foretrak imidlertid den sikre remis.

Löwenborg tabte mod Brinckmann og ødelagde derved sine gode udsigter til en høj præmie.

Giersing får sandsynligvis remis mod Berndtsson, men kunne flere gange have vundet. Det bliver almindeligt beklaget, at Giersing ikke er i form for tiden.

Krause tabte en kvalitet mod Olsson, men præsterede i 8 timer en hårdnakket modstand. Det er imidlertid tvivlsomt, om han kan opnå remis.

Hængepartiet fra i går mellem Krause og Kinch blev remis, og stillingen er nu:

1.Nimzowitsch 6½ 2.Johner 5 3-4.Nilsson og Löwenborg 4½

I 1.klasse har Erik Andersen forbedret sin stilling ved at vinde to partier, og han står nu som nr. 3 efter Johs.Petersen og Viggo Brodersen. Det er tre danske, der her er i spidsen. (Jyllands-Posten 20-8-1924)

Diese Partie zeigt wie sehr der Blockeur seine *Elastizität* zu bewahren vermag.

## AN - Allan Nilsson

**8.runde** [A15]  
København NT 24 (8) 19.08.1924  
**1.Sf3 Sf6 2.c4 c6 3.e3 d5 4.Le2 Lf5 5.Sc3 e6 6.d4**

KNS: Nun ist aus modernen Anfängen eine wohlbekannte - klassische - Melodie entstanden.

Spalet har nu övergått till en variant som jag anser vara gynnsam för vit. För det första har vit angreppsställningen i centrum och för det andra kan Lf5 hotas genom Sh4.

P: Auf Umwegen sind wir zu einer sehr



# Aron Nimzowitsch 1924

bekanntes Aufstellung gelangt.

## 6...Ld6

KNS: Den Vorzug dürfte zunächst Nbd7 verdienen.

Bättre vore 6...Sbd7. Därpå kan följa 7.0-0 h6 (till försvar mot Sh4) 8.Ld3 Lxd3 (eller 8...dxc4?! ) 9.Dxd3 följt av e3-e4 med fördel för vit.

P: Besser wäre zunächst 6...Sbd7.

## 7.Db3!

Efter 6...Sd7 kunde Db3 ha besvarats med 7...Tb8.

## 7...Db6

P: Den Vorzug verdiente 7...Dc8.

## 8.c5!

KNS: Denn nun ist der für Weiss vorteilhafte Zug Db6xb3 erzwungen, vergl. die vorige Anmerkung.

Genom det nu framtvingade drothingbytet erhåller vit det bättre slutspelet.

## 8...Dxb3 9.axb3 Lc7 10.b4

P: Der kommende Gegenangriff (e6-e5) wird mit gutem "Zentralgewissen" ignoriert, denn selbst nach "erreichtem" e6-e5 wäre immer noch nichts erreicht. Das weitere Vorgehen e5-e4 (e5xd4 ist gewiss harmlos) würde nämlich bloss zu einer Mumifizierung führen, die zwar durch den f-Bauern (f7-f5-f4) zu beheben wäre, was aber viel zu viel Zeit kosten würde. Somit ist e6-e5 als ungefährlich entlarvt, und Weiss darf seinen Flügelangriff rücksichtslos fortsetzen.

## 10...Sbd7 11.b5 Ke7 12.b4

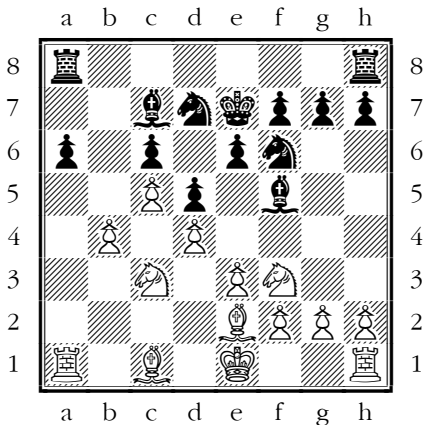
De frammarscherande vite bönera väller svart en del obehag. Det hotar 13.bxc6 bxc6 jämte 24.b5 med frigörelse av c-bonden.

## 12...a5!

KNS/P: Ein geistreicher Versuch, das Spiel zu öffnen. Andernfalls wäre das weisse Spiel sichtlich überlegen.

Rätt överraskande. Allan Nilsson offrar gärna en bonde för att få initiativet. Vit mottager emellett ej offret.

## 13.bxa6 bxa6



## 14.Sh4!!

KNS: Ein hier ganz unwahrscheinlich wirkender Zug, der die Vorbereitung zu einem noch unwahrscheinlicheren bildet und doch eine ausgezeichnete, ja vielleicht die stärkste, sogar die einzige Gewinn versprechende Fortsetzung darstellt. Ganz schlecht wäre statt dessen 14.Txa6 Txa6 15.Lxa6 Tb8 16.b5 Ta8, und Schwarz hat Gegenspiel.

Det finnes drag, som man kan finna genom flit eller geni, det finns andra, man endast kan finna om man förstår hela ställningens fordran. Ett sådant drag är

Sh4. Att slå a-bonden vore inte rådligt, t.ex. 14.Txa6 Txa6 15.Lxa6 Tb8 16.b5 Se4 17.Ld2 Sxc3 18.Lxc3 Ld3. Å andra sidan är det inte tillräckligt att gardera bonden b4 från a4. I flere varianter måste även a5 besvares med motstöten b4-b5. Det gäller alltså att frivilligt uppgiva a-linjen och spela tornet till b1.

P: Den Bauern zu nehmen wäre kaum empfehlenswert, z.B. 14.Txa6 Txa6 15.Lxa6 Tb8 16.b5 Se4 17.Ld2 Sxc3 18.Lxc3 Ld3. Andererseits erscheint die Deckung des b-Bauern durch Ta4 als minderwertig, denn in eigenen Varianten muss Weiss a6-a5 durch b4-b5 zu beantworten in der Lage sein. Es gilt also, die a-Linie freiwillig zu verlassen, um sich dafür das Standfeld b1 zu sichern.



Allan Nilsson

## 14...Thb8 15.Sxf5+ exf5 16.Tb1!

KNS: Den gegen a6 zielenden Turm freiwillig wegzuziehen, ja dieses erst noch vorzubereiten, erfordert Positionsgefühl. Der Turm gehört nach b1 (und nicht nach a4) um den Bauern b4, im Falle a6-a5 geschieht, Stosskraft zu verleihen (b4-b5).

## 16...Se4 17.Sxe4 fxe4

P: Nun sieht es so aus, als ob e6-e5-e4 tatsächlich geschehen wäre.

## 18.Kd2!

Kungen skall till c2, ty Tb1 fordrar säker gardering. I fall nu 18.Kd2 a5, så 19.b5 cxb5! 20.Txb5! Txb5 21.Lxb5 Tb8 22.La4 Tb4 23.Lc2 med hotet La3. Denna variant borde svart dock ha valt.

P: Strebt nach c2, um den Tb1 gründlich zu decken.

## 18...Tb7

P: Falls 18...a5, so 19.b5 cxb5! 20.Txb5 Txb5 21.Lxb5 Tb8 22.La4 Tb4 23.Lc2 mit der Drohung La3 und Weiss wäre vorzuziehen.

## 19.Kc2!

KNS: Das ist der richtige Aufbau. nach Tab8, geschähe nun Ld2 und falls sodann a6-a5, so einfach b4xa5, da Tb1 gedeckt ist.

## 19...Sf6

KNS: Etwas besser war a6-a5. Springaren strävar till b5 (över e8-c7) och övergår således till försvaret. Initiativet 19...Tab8 20.Ld2 a5! erbjuder inga fördelar på grund av 21.bxa5 (här synes fördelen av att kungen garderat tornet).

P: Um den Springer nach b5 zu führen (über e8 und c7). Die Initiative durch 19...Tab8 20.Ld2 a5? wäre natürlich wegen 21.bxa5 erfolglos (hierbei zeigt es

sich, wie gut es war, den Turm b1 gründlich zu decken).

## 20.Ld2 Se8 21.Ta1!

Tornet kom dock tillbaka till a-linjen. Först konsolideras ställningen, därefter börjas angreppet.

P: Zuerst die Konsolidierung, dann den Angriff!

## 21...Tba7 22.f3!

KNS/P: Öffnet nicht bloss die f-Linie für die Türme, sondern auch die Diagonale e1-h4 für den Läufer d2. öppnar kungsflygels, inte endast för tornen utan även för löparen d2.

## 22...f5

På 22...exf3 följer 23.gxf3 jämte e3-e4.

## 23.fxe4 fxe4 24.Ta2 Ld8 25.Th1 Sc7 26.Le1!

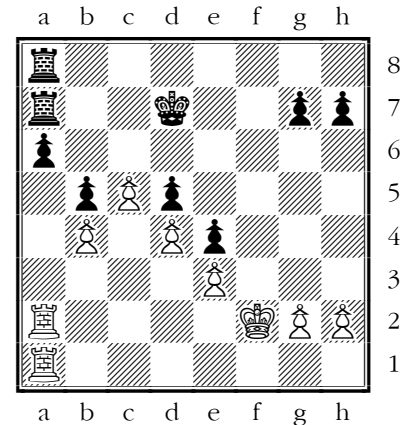
KNS/P: Daran scheidet das hübsche Verteidigungsspiel des Schwarzen.

## 26...Sb5 27.Lh4+! Ke8 28.Lxd8 Kxd8 29.Lxb5 cxb5 30.Kd2!

Den nu följande kungsmanövern bildar poängen i vits avbyteskombination. Kungen kommer nämligen till g3 och g4, och där inleder den i förbindelse med tornen på f-linjen den avgörande slutstriden.

P: Die Pointe der Abtauscheidung. Der König eilt nach dem rechten Flügel, um den Turm der den Einbruch via f-Linie auszuführen hat, nach Kräften zu unterstützen. An dieser Unterstüttung beteiligt sich späterhin auch der h-Bauer (siehe die Note zum 37.Zuge von Weiss), während die schwarze Figuren ganz im Gegensatz hierzu, kein rechtes Zusammenspiel zu organisieren vermögen.

## 30...Ke7 31.Ke2 Ke6 32.Kf2 Kd7



B: Weiss hat die bessere Stellung, a6 und d5 sind empfindliche Bauernschwächen; die erstere lähmt die Bewegungsfreiheit der schwarzen Türme, die letztere die des schwarzen Königs (die weisse Turmstellung f5 erzwingt die Verteidigungsstellung Kc6, nicht Ke6, was an Te5+ scheitern würde). Also gilt es, die entsprechende grössere Bewegungsfreiheit der eigenen Figuren in die Wagschale zu werfen. Dass der weisse am Königsflügel lohnende Beschäftigung finden könnte, ist für jeden Endspieler einleuchtend, aber was geschieht mit den weissen Türmen? Sollten sie die f-Linie besetzen? Ja, dann geht der rückständige a-Bauer vor und Schwarz entledigt sich auf solche Weise des schwachen Bauern und erhält gar einen Freibauern. Wollte man aber andererseits den einen Turm

# Aron Nimzowitsch 1924

zur Blockade auf a5 benutzen, so dürfte man mit dem übrigbleibenden Einzelturm wohl kaum die f-Linie zu Ehren bringen können, nicht wahr? Es geschah jedoch:

**33.Ta5!**

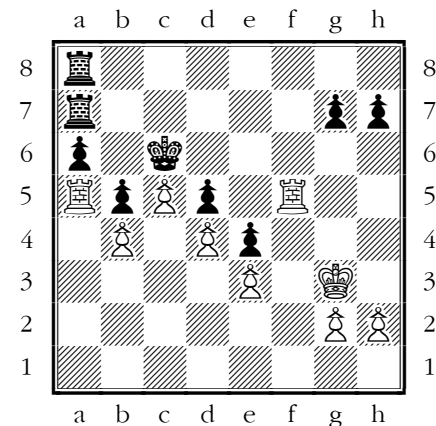
Vit som har god tid vil förhindra ett eventuellt genombrottsförsök med a6-a5.

P: Blockadezug mit Eventualdrohung (Txb5).

**33...Kc6 34.Kg3**

KNS: Hier auf dieser Seite des Hauses findet der König reichlich Beschäftigung.

**34...Kb7 35.Tf1 Kc6 36.Tf5!**



B: Weiss hat zunächst den Tf5 und König in Angriffsstellung gebracht; was indes den anderen Turm betrifft, so fühlt dieser sich ausgezeichnet auf a5, denn er ist sich voll und ganz seiner Elastizität bewusst, im gegebenen Moment kann er sehr wohl nach der f-Linie wandern. Aber dazu kommt es nicht einmal. Ta5 und der schwarze a-Turm nivellieren einander, also hat der weisse f-Turm nur mit einem Gegenspieler zu rechnen (mit einem Turm) und hier erweist er sich als stärkere, teils weil er ja bereits die f-Linie besitzt, teils weil er vom König sekundiert wird. Was ich aber besonders hervorgehoben wissen will, ist die *Bereitwilligkeit* des weissen a-Turmes, aus der Blockadestellung in die f-Linie zu gehen - sobald es notwendig erscheint! Der Kampf in der f-Linie geht um die Eroberung eines Einbruchspunktes f6, f7 oder f8 für den Turm. Es geschach:

**36...Te7 37.h4**

Bonden skall till h6 för att öppna fältet f6 för tornet.

P: Droht h4-h5-h6 mit nachfolgendem Tf6+.

**37...Taa7**

Prissgiver åttende raden, men svart har intet bättre, t.ex. 37...Td7 38.Te5.

P: Er gibt die 8.Reihe preis, aber auf 37...Td7 wäre bereits 38.Te5 gefolgt.

**38.h5 Te6**

KNS: Auf 38...h6 würde Kh4 und g2-g4-g5 die Folge sein. Es drohte h6.

På 38...h6 kan vit fortsätta med 39.Kh4 jämte g2-g4-g5, eller(39.Tf8 Kb7 40.Td8).

P: Auf 38...h6 würde sowohl 39.Kh4 nebst g2-g4-g5 als auch 39.Tf8 Kb7 40.Td8 gewinnen. Schwarz hat eben zu viele Schwächen.

**39.Tf8**

B: Der Einbruch. (Weiss hatte auch gelegentlich h5-h6 geplant. Wäre 38...h6 geschehen, so wäre Kh4 und g2-g4-g5 die Folge gewesen).

P: Der Rest ist Sache der Technik:

**39...g6 40.h6 g5 41.Tb8 Kc7 42.Txb5 Txb6 43.Ta4! Tf6**

Eller 43...Tb7 44.Tba5.

P: Oder 43...Tb7 44.Tba5.

**44.Tba5 Kc8 45.Kg4!**

P: Um den h-Bauern nach h6 zu locken.

**45...h6**

Weiss will den Bauern auf h6 sehen um ihn dort bequem verspeisen zu können.

Som man snart ser är det av betydelse för vit att bonden står på h6.

**46.Ta2**

Hotande b4-b5.

**46...Taf7**

KNS: Falls statt Taf7 der Zug Tb7 geschehen wäre, so wäre nun 46...Tb7

47.Txa6 Txa6 48.Txa6 Txb4 49.Txb6 Tb3

50.Th3! die beabsichtigte Folge gewesen.

Efter 46...Tb7 47.Txa6 Txa6 48.Txa6 Txb4

49.Txb6 (jmf. noten till 45:e draget) 49...Tb3 50.Th3 och vinner.

P: Falls 46...Tb7, so 47.Txa6 Txa6 48.Txa6 Txb4 49.Txb6 (vgl. die Note zum 45.Zuge) 49...Tb3 50.Th3 und gewinnt.

**47.Txa6 Txa6 48.Txa6 Tf2 49.g3 Tb2**

**50.Txb6 Tb3**

Eller 50...Txb4 51.Kxg5 Tb3 52.Kf4.

P: Oder 50...Txb4 51.Kxg5 Tb3 52.Kf4.

**51.Td6 Txe3 52.Txd5 Td3 53.b5 e3**

**54.Kf3**

KNS/P: Aufgegeben.

Uppgivet. 1-0

AN in KNS 1924 P.155 S.285-87, "Die Blockade" S.17-18 und "Die Praxis" P.84 S.189-91 samt Tidskrift för Schack 1925 P.3761 side.88-90

København NT	9.runde	
Onsdag den 20. august 1924		
Svend Kinch-Aron Nimzowitsch		0-1
Anton Olson-Paul Johner		0-1
Otto Löwenborg-O.H.Krause		0-1
Karl Berndtsson-Alfred Brinckmann		0-1
Allan Nilsson-Aage Kier		0-1
Johannes Giersing var oversidder		

## Den nordiske skakturnering 9.runde

København, 20.august

Nimzowitsch og Johner vandt i dag. I øvrigt var dagen meget uheldig for svenskerne, der alle tabte.

Nimzowitsch sikrede sig i slutspillet 2 løbere mod Kinchs løber og springer, ofrede en bonde og vandt gennem direkte matrusler en officer.

Johner spillede mod Anton Olson hollandsk, fik angreb på kongesiden og vandt en bonde og efter videre 20 træk partiet.

Også Krause forsvarede sig hollandsk; han fik spil på h-linien mod bonden h3; denne var imidlertid godt dækket af en løber g2 og tårnene på 3.række. Löwenborg opererede til gengæld på d-linien, gik til sidst med et tårn frem på denne linie og fængslede dronningen, men han fik ikke tid til at slå dronningen, thi Krause forcerede en nydelig mat i 4 træk.

Allan Nilsson tabte mod Kier, der vlagte et voveligt forsvar i spansk; Kier fik en fremskudt bonde på c2, men denne tilsyneladende døds kandidat kom sig og afgjorde til sidst partiet. Berndtsson fik sig et tab mod Brinckmann; til at begynde med vandt han 2 bønder, men pludselig var en officer væk, og alt gik i stykker.

Nimzowitsch med 7½ points er nu næppe til at indhente. Den anden plads har Johner med 6 points lagt beslag på, og om 3.premie kæmper Krause, Nilsson og Löwenborg med 4½ points. Som et kuriosum kan nævnes, at sort var i dag sejrrig i alle 5 partier. (Jyllands-Posten 21-8-1924)



Aron Nimzowitsch  
København 1924

AN (B): In dem nun folgenden sehr lehrreichen Beispiel wird *unterlassene* Blockade durch freizügiges Figurenspiel gestraft.

## Svend Kinch - AN

**9.runde [A83]**

København NT 24 (9) 20.08.1924

**1.d4 f5 2.e4 fxe4 3.Sc3 Sf6 4.Lg5 Sc6**

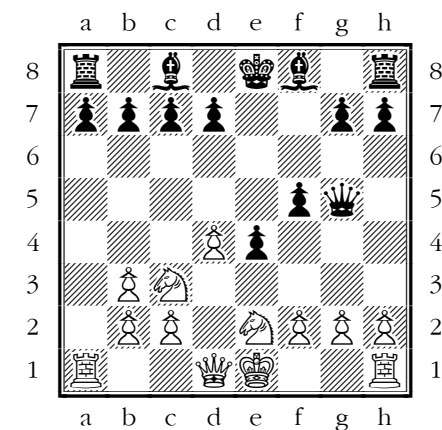
Und nun brachte Kinch eine interessante Neuerung, er schlug den Springer, und machte aus der Partie ein regelrechtes Gambit.

**5.Lxf6 exf6 6.Lc4 f5 7.Sge2**

Vorzuziehen ist Sh3.

**7...Sa5! 8.Lb3 Sxb3 9.axb3 Dg5**

9...d5 würde an Sf4 scheitern.



In der hier abgebildeten Stellung konnte Weiss darauf spielen, die schwarze Bauernmehrheit am Königsflügel zu blockieren, etwa durch 10.g3 Le7 11.Sf4 0-0 12.Dd2 d6 13.0-0-0 nebst h2-h4; wo läge da trotz des Plusbauern die Gewinnchance für Schwarz? Etwa in einem Versuch, die Blockade durch g7-g5 zu sprengen? Nach: 10.g3 Le7 11.Sf4 Dh6 12.Dd2 g5. Wohl kaum, denn das würde die schwarze Stellung allzusehr lockern. Demnach war die hier angedeutete Blockade der rechte Weg zum Ausgleich.

# Aron Nimzowitsch 1924

In der Partie geschah gleichfalls gut und fein das Aufrollungsmanöver.

**10.0-0 Le7 11.f3! 0-0! 12.fxe4 fxe4 13.Txf8+ Lxf8 14.Sxe4**

Mit Rückgewinn des Gambitbauern, allerdings unter Überlassung von zwei Läufern und freiem Spiel an den Gegner. Es folgte...

**14...De3+ 15.Sf2 d6!**

Nicht d5, was e5 schwächen würde.

**16.Sg3 Ld7 17.Kf1**

Besser war wohl Dd3, obgleich auch hierbei die Läufer zu Worte kämen.

**17...Te8!**

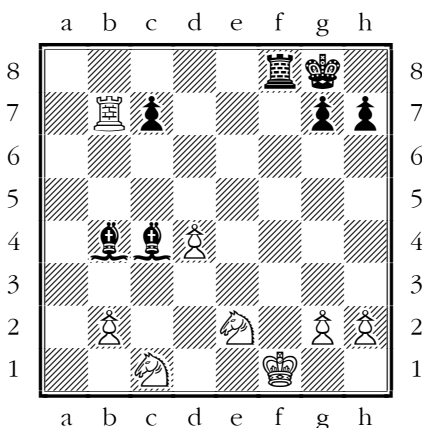
Das es Weiss seiner Zeit versäumt hat, den Gegner zu blockieren, so ereilt ihn die gerechte Strafe in der Form, dass des Gegners Figuren eine grosse Freizügigkeit erlangen.

**18.Txa7 Lb5+ 19.c4 La6 20.Se2 d5 21.Dd3 Dxd3 22.Sxd3 dxc4 23.bxc4 Lxc4 24.Sdc1 Lb4!**

Nicht allein stärker als La6, sondern auch in Logischer Übereinstimmung mit dem Gesetz, welches nach "Freizügigkeit ruft".

**25.Txb7 Tf8+?**

Hier strauchelt Schwarz; wohl gewinnt er eine Figur, wird aber gezwungen, seine Stellung teilweise in Ketten zu legen, also eine Versündigung gegen den Geist der Blockade! Wie bereits hervorgehoben, sollte Weiss logischerweise daran zugrunde gehen, dass das schwarze Figurenspiel, das er durch das Unterlassen der Blockade heraufbeschworen, ihn erdrückt. Im Sinne dieses freizügigen Figurenspiels sollte Schwarz wie folgt spielen: 25...Lb4-d2! (statt des geschehenen Tf8+) 25...Ld2 26.Kf2. Der einzige Zug, es drohte Matt durch Tf8 etc. 26...Tf8+ mit entscheidendem Kesseltreiben. 27.Kg3 Le1+ 28.Kh3 Le6+ 29.g4 h5 30.Tb5 (30.Txc7 hxg4+ 31.Kg2 Ld5+ 32.Kg1 Lf2+ 33.Kf1 Lg3+) 30...Lxg4+ 31.Kg2 Lxe2 32.Sxe2 Tf2+ 33.Kg1 Txe2 34.Kf1 Te4 35.Txh5 Lh4 und gewinnt.



**26.Kg1**

Und nun kam, um einen Posttag zu spät, der Zug...

**26...Ld2**

Die Folge war...

**27.h3 Lxc1 28.Sxc1 Tf1+ 29.Kh2 Txc1 30.Txc7**

Für Schwarz kaum zu gewinnen!

**30...Tc2 31.Kg3! Ld3 32.Txc2 Lxc2 33.Kf4 Kf7 34.Ke5 Lb3 35.d5?**

Das weitere zielbewusste Vordringen Kd6 hätte wahrscheinlich zum Remis geführt. Nach dem Textzuge wird Weiss

ausgehungert.

**35...Ke7 36.g4 Kd7 37.h4 Ke7 38.g5 Kd7 39.h5 Ke7 40.h6 gxh6 41.gxh6 Kd7 0-1**

AN in „Die Blockade“ Seite 18-21

København NT 10.runde	
Torsdag den 21. august 1924	
O.H.Krause-Karl Berndtsson	0-1
Paul Johner-Otto Löwenborg	1-0
Aron Nimzowitsch-Anton Olsson	1-0
Allan Nilsson-Svend Kinch	1-0
Aage Kier-Johannes Giersing	½-½
Alfred Brinckman var oversidder	

## Den nordiske skakturning 10.runde

København, 21. august

Efter 10. og næstsidste runde står Nimzowitsch som sikker vinder i mesterklassen; han kan ikke miste førstepladsen, selv om han skulle tabe i morgen. I dag sejrede Nimzowitsch over den rutinerede Ant. Olsson, ikke ved at erobre materiel overvægt, men ved at anbringe modstanderen i en sand urskov af komplicerede varianter, og ret længe varede det ikke, før den svenske mester så sig omgivet af de uhyggeligste 'urskovspøgelses' på alle sider. Der truede tårntab, dronningtab, mat med dronningoffer og uden dronningoffer fra en anden kant. Det var ikke til at hitte trede i, og i 26.træk blev Olsson mat efter dronningoffer.



Anton Olsson

Johner vandt temmelig let over Löwenborg, der spillede meget forvovent og gjorde en alt for tidlig morgentiur med selve kongen; en slem forkølelse af 'Hans skaklige Majestæt' var den bitre følge, og inden middagspausen var Löwenborgs konge både død og begravet.

Allan Nilsson besejrede Kinch.

Krause stod udmærket mod Berndtsson, men forfejlede den rette fortsættelse, tabte en bonde, mistede angrebet og måtte til slut opgave partiet.

Kier fik remis mod Giersing.

I 1.klasse fører ålborgenseren Johs, Petersen fremdeles, og han har de bedste udsigter til at vinde kongepokalen og den skandinaviske mestertitel. Hans farligste konkurrent, københavneren Erik

Andersen, tabte i dag mod Bjerulf; men Brodersen og nordmanden Christiansen er ålborgenseren lige i hælene.

I 2.klasse står kampen om førstepladsen mellem københavnerne Edv.Rasmussen og nordmanden Lifeldt. (Jyllands-Posten 22-8-1924)

## AN - Anton Olsson

**10.runde [B21]**  
København NT 24 (10) 21.08.1924

**1.f4 c5 2.e4**

Das Tschigorin-Krause'sche Thema!

BN: Det Tschigorin-Krausenske skema!

**2...Sc6**

Efter 1.e4 c5 2.f4 e6 3.d3 d5 kan vit med 4.De2 inlänka spelet i Tschigorins variant. Dr. Krause anser emellertid att drottningens placering däråfter är mindre lycklig, och föreslår i stället 4.Sf3. Svarar svart därpå med 4...dxe4 5.dxe4 Dxd1+ 6.Kxd1 så har svart ingen kompensation för de två centrumsbönderna, enär den vita kungen kan gynnsamt posteras på e2. Efter vad jag tror är även 4.Ld2 och 4.Sd2 spelbart.

På 2...e6 ville have fulgt 3.d3 d5 4.Sd2 (eller også 4.Sf3 da 4...dxe4 med efterfølgende dronningafbytning ikke er at frygte.)

Am reinsten käme das Thema bei 2...e6 3.d3 d5 4.Sc3 oder 4.Ld2 oder 4.Sf3 zum Ausdruck.

BN: Sit reneste udtryk fik temaet med 2...e6 3.d3 d5 4.Sc3 eller 4.Ld2 eller 4.Sf3.

**3.d3 g6 4.c4!!**

Härmed är icke meningen att hindra d5, utan det är i stället ett djuptänkt försvarsdrag. Ty efter det att e6 och d5 är spelat är svarts naturliga fortsättning Sd4 eller b5. Efter Sd4, Sxd4 cxd4 blir c2 då ett angreppsobjekt åt svart (Tc8), vilket nu med tekstdraget undgås.

Da dieser Zug nicht etwa von der Hoffnung eingegeben ist, d7-d5 zu verhindern oder nur zu erschweren, so bedarf er einer besonderen Erklärung: Schwarz will den Augbau e7-e6 d7-d5 durchsetzen. Nach solchermaßen getaner Arbeit wird er sodann daran denken können, die Angriffsformation am Damenflügel weiter auszubauen, nämlich durch gelegentliches Sd4, um nach erfolgtem Sxd4 cxd4 auf Bc2 (in der c-Linie) zu drücken. Dieser möglichen Erweiterung des Spiels am Damenflügel wird durch den Textzug vorgebeugt. Das Loch auf d4 scheint unwesentlich zu sein. BN: Da dette træk ikke er inspireret f.eks. af håbet om at forhindre d5 eller om kun at vanskeliggøre dette træk, kræver det en særlig forklaring: sort vil sætte opbygningen e6 og d5 igennem. Efter således udført arbejde vil han da tænke på at udbygge angrebsformationen på dronningfløjen med et lejlighedsvist Sd4 for efter Sxd4 cxd4 at trykke i c-linien mod Bc2. En sådan udvidelse af spillet på dronningfløjen forebygges med teksttrækket. Hullet på d4 synes at være uvæsentligt.

**4...Lg7**

Trækket c4 er slet ikke tænkt som noget, der skal forhindre d5, det kan ikke forhindres. Meningen er langt mere skjult, end man kunne tro ved første øjekast: Sæt at sort opbygger er stilling som antydet, nemlig e6 og d5. Selvfølgelig vil

# Aron Nimzowitsch 1924

han da tænke på at udvikle denne stilling gennem b7-b5 eller gennem Sd4, og i fald Sxd4 så cxd4 med tryk på c-linien mod bonden c2. For at modvirke denne mulighed spillede hvid 4.c2-c4.

## 5.Sc3 b6 6.Sf3 Lb7

Auf den ersten Blick wirkt die schwarze Aufstellung modern, die weisse - unmodern. Im wirklichkeit enthält der weisse Aufbau einen neuen Gedanken, der schwarze - nur die neue Schablone (die schiefen Läufer!).

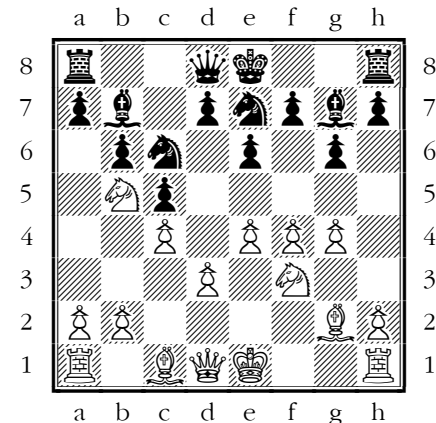
BN: Ved første øjekast virker den sorte opstilling moderne, den hvide - umoderne. I virkeligheden indeholder den hvide opstilling en ny tanke, den sorte stilling - kun den nye skabelon (de skæve løbere!).

## 7.g4!

Den hvide bondemasse på kongefløjen er et angrebsinstrument, som skal anses for og behandles som et sådant. Således er g2-g4 og ikke g3-g3 det rette træk! Inte 7.g3, ty kungsflygeln är här ett angreppsinstrument som måste föras framåt.

Das Gegenstück zu 4.c4! Der weisse Königsflügel ist hier eine Angriffswaffe, die als solche behandelt zu werden verdient, also „Freiheit“ und keinerlei Hemmungen! BN: Modstykket til c4! Den hvide kongefløj er her et angrebsvåben, der fortjener at behandles som sådan, altså "frihed" og ingen slags hæmninger!

## 7...e6 8.Lg2 Sge7 9.Sb5!!



For at foranledige sort til det senere a7-a6, der svækker bonden på b6.

En interessant tanke, vit behåller b5 till a7-a6 spelas, vilket försvagar bonden b6.

Kaum hat sich Schwarz zu einen Vorgehen im Zentrum gerüstet und schon sieht er sich durch einen 'bizarren' Springerzug bedroht. Der Zug soll späterhin a7-a6 provozieren und so Punkt b6 schwächen helfen. Also ein 'tiefdurchdachter' Plan. Die von dem 'tiefgründigen' Mieses lancierte Charakteristik meiner Spielweise ('bizarr aber tiefdurchdacht') erfährt somit eine 'Begründung' mehr. (Ein nüchtern denkender Kopf mit einigen, wenn auch bescheidenen psychologischen Kenntnisse wird allerdings gegen die Mieses'sche Charakteristik bescheiden einzuwenden versuchen, dass ein tiefdurchdachter Zug höchstens bizarr erscheinen, nie aber bizarr sein kann.)

BN: Næppe har sort rustet sig til en fremrykning i centrum, før han allerede ser sig truet af et "bizart" springertræk.

Trækket skal senere provokere a7-a6 og således hjælpe med at svække punkt b6. Altså et "dybtgennemtænkt" træk. Den af den "dybtgrundige" Mieses lancerede karakteristisk ("bizarr, men dybt gennemtænkt!") får således en "begrundelse" mere. (Et nøgternt tænkende hoved med nogen, om også beskeden psykologisk kendskab vil ganske vist forsøge den beskedne indvending mod den Mieseske karakteristisk, at et dybt gennemtænkt træk højt kan synes bizart, men aldrig kan være det).

## 9...d6

I fald 9...d5 så 10.e5 med truslen Sd6+.

Ifald 9...d5 så 10.e5 hotande Sd6+.

Oder 9...d5 10.e5 drohend Sd6+.

BN: Eller 9...d5 10.e5 truende med Sd6+.

## 10.0-0 a6

Springarens postering på b5 var alltför besvärände.

## 11.Sa3 0-0 12.De2 Dd7 13.Le3 Sb4

Her ventede jeg 13...d5 f.eks. 14.e5.

Något måste göras, ty vit hotar att med Sc2, Td1 jämte d3-d4 komma i fördel.

Anderenfalls folgt Tad1 und d4 mit Vorteil für Weiss.

BN: Ellers følger Tad1 og d4 med fordel for hvid.

## 14.Sc2!

Et korrekt og dybtænkt bondeoffer!

Ett vackert bondeoffer som finner sin motivering både å drottings- och kungsflygeln (bonden b6 och diagonalen a1-h8).

Dieses feine Bauernopfer ist nur deshalb möglich, weil b6 ungedeckt ist.

BN: Dette fine bondeoffer er kun muligt, fordi b6 er udækket.

## 14...Lxb2 15.Tab1 Lc3 16.Sxb4 Lxb4

Læg mærke til, at 16...cxb4 besvares med 17.Lxb6 Se noten til det 9.træk af hvid.

KNS/BN: 16...cxb4? 17.Lxb6!

## 17.Lc1!

Och nu kan diagonalen a1-h8 varken garderas 17...Lc3 18.Txb6 eller avspärras, ty 17...d5 18.Lb2 d4 strandar på 19.Lxd4! cxd4 20.Txb4. Den fortsättning svart väljer är ej heller tillräcklig.

Und wiederum ist es Bb6, der den vom geraden Wege abgeirrten Läufer an der Heimkehr hindert (17.Lc1 Lc3 18.Txb6!)

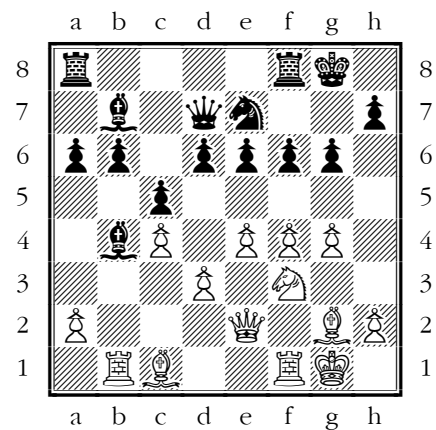
BN: Og igen er det Bb6, der hindrer den fra den lige vej afvegne (JEN: vildfarne) løber i at vende tilbage (17.Lc1 Lc3 18.Txb6!)

## 17...f6

Og igen er det b-bondens svaghed, der forhindrer det naturlige forsvarstræk Lc3, f.eks. 17...Lc3 18.Txb6.

Um mit e6-e5 zu 'sperrn', aber nun kommt der weisse Königsflügel ins Rollen. Vergl. die Note zum 7.Zuge.

BN: For at "spærre" med e6-e5, men nu kommer den hvide kongefløj i bevægelse. Jvfr. noten til 7.træk.



## 18.Lb2

Derselbe Zug wäre auch auf 17...d5 gefolgt, z.B. 18.Lb2 d4 19.Lxd4!

BN: Samme træk ville være fulgt på 17...d5, f.eks. 17...d5 18.Lb2 d4 19.Lxd4!

## 18...e5

Forgæves prøver sort at spærre den farlige diagonal b2-h8. Lige så forgæves kunne han i 17.træk have prøvet 17...d5 18.Lb2 d4, thi da fulgte 19.Lxd4! med gevinstspil for hvid.

## 19.g5

Også 19.f5 g5 20.h4 var meget stærkt. Ganske vist er Lb2 da 'ikke med', men den sorte merbonde er det heller ikke, og den sorte kongestilling er hjælpeløs (hvid triplerer i h-linien).

Vits angrepp är ingalunda helt beroende på diagonalens öppnande, det var nämligen möjligt att spela 19.f5 g5 20.h4 Lb2 blir visserligen då overksam, men svart har ingen möjlighet till motspel, hans merbonde är illusorisk och kungsflygeln hjälplös mot angreppet på h-linjen. Emellertid synes 19.g5 vara den mest logiska fortsättningen.

Angängig war auch 19.f5 g5 20.h4. Der Lb2 wäre nicht mit „dabei“, aber der schwarze Mehrbauer ist es auch nicht und die h-Linie ist stark.

BN: Også 19.f5 g5 20.h4 gik an. Lb2 ville ikke være "med", men den sorte merbonde er det heller ikke, og h-linien er stærk.

## 19...Sc6

I fald 19...fxg5 så 20.Sxg5 (truende Lh3) 20...Sc6 21.f5! med stærkt angreb.

På 19...fxg5 følger 20.Sxg5! Sc6 (det hotade Lh3) 21.f5 med stærkt angrepp.

Auf 19...fxg5 20.Sxg5 (Drohung: Lh3) 20...Sc6 wäre stärkstens 21.f5 gefolgt.

BN: På 19...fxg5 20.Sxg5 (Trusel: Lh3) 20...Sc6 var der stærkest fulgt 21.f5.

## 20.gxf6 Dg4 21.fxe5 dxe5 22.De3

Hvid finder den klare vej til gevinst.

Findet den klaren Weg zum Gewinn.

BN: Finder den klare vej til gevinst.

## 22...Dh5

For at dække e5.

Um e5 zu decken.

BN: For at dække e5.

## 23.Sg5

Truer f6-f7+ efterfulgt af Se6.

Droht f7+ und Se6.

BN: Truer med f7+ og Se6.

## 23...Lc8 24.f7+ Kg7

Her har Bjørn Nielsen et diagram

## 25.Df4!

Indledningen til et elegant dronningoffer.

Einleitung zu einem eleganten



# Aron Nimzowitsch 1924

Damenopfer.

**25...Kh6**

SB: Tvunget.

Erzwungen!

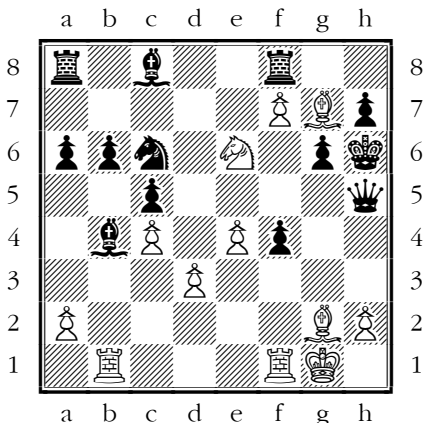
BN: Tvunget.

**26.Se6+!**

Opgivet, thi på 26...exf4 følger en usædvanlig nydelig mat 27.Lg7# **1-0**

AN i SB 1924-4 P.767 s.105-06 og Tfs 1925 P.3762 s.90-91

**26...exf4 27.Lg7#**



Diese Partie zeigt uns unsere Spielweise, mir der Bereicherung c2-c4 geschmückt. Ob indes c4 die streng logische Erweiterung der Spielweise bedeutet, wie solche ja dank dem Mehrtempo (mit Weiss anstatt mit Schwarz) denkbar wäre oder ob genannter Zug vielmehr nur einen dem Hauptgedanken mehr oder minder willkürlich aufgepfropften Zweig-Gedanken darstellt, muss dahingestellt bleiben. Tatsache ist jedenfalls, dass unsere Variante mit vertauschten Farben sehr gut anwendbar ist und dass das Mehrtempo zu verschiedenen Transaktionen ausgenutzt werden kann. **1-0**

AN in KNS 1925-P.1

Også BN P.59 s.245-48

I 'Mein System' Partie 41 vises partiet helt til mat, altså 27 træk!

København NT 11.runde	
Fredag den 22. august 1924	
Anton Olson-Allan Nilsson	1-0
Otto Löwenborg-Aron Nimzowitsch	1-0
Karl Berndtsson-Paul Johner	0-1
Johannes Giersing-Alfred Brinckmann	0-1
Svend Kinch-Aage Kier	1-0
O.H.Krause var oversidder	

## Den nordiske skakturnering Sidste runde

København, 22.august

Mesterturneringen er nu næsten afsluttet. Nimzowitsch er en flot nr.1 med 9½ af 10 partier. Han vandt i dag let og hurtigtmod Löwenborg; hans succes er simpelthen strålende. Han vandt efter en indledende remis 9 partier i træk. Nr.2 bliver Johner med 8; den 3.plads tilfalder svenskeren Allan Nilsson med 6½p; han vandt over Olson i et eventyrligt parti.

I øvrigt var resultatene af kampene i dag Kinchs gevinst mod Kier, der tillod et afgørende kvalitetsoffer, og Gierseings tab mod Brinckmann. Stillingen er således: 1.Nimzowitsch 9½ 2.Johner 8 3.Nilsson 6½ 4.Krause 4½+h 5-6.Kinch og

Løwenborg 4½ 7.Berndtsson 4+h 8.Brinckmann 4p 9.Olson 3½+4 10.Kier 3½ 11.Giersing ½+h. (Jyllands-Posten 23-8-1924)

## Otto von Löwenborg - AN

**11.runde**

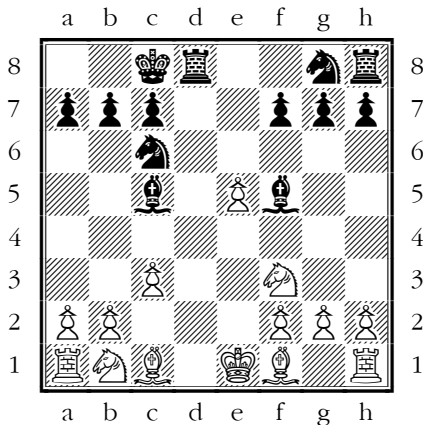
[B00]

København NT 24 (11) 22.08.1924

**1.e4 Sc6 2.d4 d5 3.exd5 Dxd5 4.Sf3 e5! 5.dxe5**

Besser 5.Sc3 Lb4 6.Ld2.

**5...Dxd1+ 6.Kxd1 Lc5! 7.Ke1 Lf5 8.c3 0-0-0**



Schwarz steht total überlegen.

**9.Le2**

Nach 9.Lb5 f6 10.Lxc6 bxc6 entscheidet Ld3.

**9...f6 10.Lf4 fxe5 11.Sxe5**

Nach 11.Lg3 Sf6 12.Sbd2 e4 steht Weiss gleichfalls auf Verlust.

**11...Sxe5 12.Lxe5 Sf6 13.Sd2**

Weiss hat keine Rettung.

**13...Lxf2+ 14.Kxf2 Txd2 15.Lxf6 gxf6**

**16.The1 Te8!**

Um den König zur Entscheidung (f1 oder f3) zu zwingen.



Otto von Löwenborg

**17.Kf1**

Auf 17.Kf3 wäre 17...Ld7! geschehen (nicht 17...Txb2 wegen 18.Ld3!)

**17...Txe2 18.Txe2 Ld3 19.Tae1 Txb2 20.Kf2 Txe2+ 21.Txe2 Lxe2 22.Kxe2 Kd7**

und Schwarz gewann in wenigen Zügen. **0-1**

Anmerkungen von Aron Nimzowitsch in Wiener Schach-Zeitung 1924

Også set i Magyar Sakk Vilag 1924 p.262

## Den nordiske skakturnering

## Anden og sidste uge

Som forudsagt blev Nimzowitsch nr.1. Medens der i den første uge endnu kunne være tale om konkurrence - fordi Nimzowitsch manglede træning, gik mesteren i de sidste 4-5 runder ensom og uanfægtet til målet. Forspringet var 1½ points, og det blev ikke mindre, men det kunne godt være blevet større, thi Johner vandt i den allersidste runde et parti, der med en smule forsigtighed fra modstanderens side kunne have været holdt remis. Nimzowitsch startede i sin mest pessimistiske stemning - og det vil sige noget; det voldte ham stort besvær at tilkæmpe sig de første sejre efter remispartiet med Berndtsson, men efterhånden steg humøret, og i den sidste del af turneringen så det nærmest ud til, at det blot var en slags underholdning til morgenkaffen for den populære stormester at ødelægge modstanderne. Det var ganske brillante ting, han tryllede frem på tavlebordet, og når han til efteråret besøger provinsklubberne med sine kendte, livlige foredrag, har han et stort nyt materiale til belysning af den moderne skakkunst.

Johner fik 8 points af 10. Det kan han være udmærket godt tilfreds med. 3.plads tilfalder Nilsson; han fik 6½; hans spil var stærkt, men uden personligt ptæg; det blev bekræftet også i de sidste runder; Nilsson ofrer en gang imellem en bonde, navnlig for at slippe fra et ihærdigt pres (tryk) fra modstanderens side, men heller ikke det virker som noget personligt, men nærmest som noget, der er lånt udefra.

Krause burde være bleven nr.4, men han tabte sit hængeparti mod Olson. Krause er helt igennem en original spiller, men han mangler evnen til systematisk at kunne udnytte en positionsfordel til sejren. Den 4., 5. og 8.plads blev besat af Krause, Kinch, Olson, Berndtsson og Löwenborg. Kinch har holdt sig udmærket. Han stræber tydeligt efter at ville forstå 'stillingens krav'; det er nemlig den eneste rette måde at spille godt skak på. Man må ikke angribe dér, hvor man har lyst til, men kun der, hvor et svagt punkt findes, eller der hvor et sådant kan skaffes. Af de 3 svenskere synes man bedst om Berndtssons spil, men rutinerede kæmper er de alle. Brinckmann kom dog på 4 points. Han tog sig sammen og spillede lidt bedre end ellers, og i nogle partier var han heldig, f.eks. mod Berndtsson, hvor han allerede havde tabt 2 bønder, men alligevel sejrede. Kier spiller let, altså uden særlig stor anstrengelse (det er et stort plus at kunne spille let), og han har betydelige anlæg for kombinationer. Hans sejr over Allan Nilsson viste, at han hører hjemme i den skandinaviske mesterklasse, hvor han da også med sine 3½ point hævdede sin plads. Overretsdagfører Giersings fiasko (kun 1 point) har intet med hans skaklige kvalifikationer at gøre. Den sympatiske skakmester har i denne tid som jurist så meget at gøre - navnlig i forbindelse med det sidste bankkrak - , at hans tanker var meget lidt ved tavlebordet...

## Æselspark!

# Aron Nimzowitsch 1924

"Jyllandsposten" har bragt ret udførlige Referater fra den nordiske Skakturnering og har herunder bragt velvillig Karakteristik af alle Mestrene paa én nær. Om Tyskeren A. Brinckmann hed det i et Referat, at han er meget musikalsk, men "Skak spiller han ikke godt nok", og "saadan kan man ikke spille Skak". Og i Slutreferatet: "Brinckmann kom dog paa 4 Points. Han tog sig sammen og spillede lidt bedre end ellers, og i nogle Partier var han heldig", Lad gaa endda, at Bladet ikke roser Hr. Brinckmann, at det ikke gør opmærksom paa, at han tabte til Johner og Nimzowitsch efter at have overspillet den første og faaet en god Stilling mod den sidste - disse to er jo ogsaa af international Rang - men god Tone fordrer, at ogsaa de besejrede omtales i sømmelige Udtryk, hvad Jyllandsposten ogsaa gør overfor de Mestrene, der opnaaede ringere Placering end B. bl. a. Danmarksmeesteren A. Kier. Hvorfor skal da Hr. B. alene kanøfles? Er det for at hindre hans Gæstespil i danske klubber, og er Grunden deri, at Bladets Skakmeddeler optræder som Impressario for en anden Skakmester? I hvert Fald bør vedkommende Meddeler vide, at slig Omtale af en udenlandsk Gæst, der dog har gjort sit bedste, er i høj Grad usømmelig, og - naar deri meddeles af en Dilettant, der dog skylder Beviset for at kunne gøre det bedre - kun kan betegnes som - Æselspark!

Aalborg, den 26. August 1924. *J. P. Rasmussen*. (Skakbladet September 1924 s.108)

## Et returneret Æselspark.

Hr. I. P. Rasmussen i Aalborg skriver i sidste Nummer med tydelig Adresse til Undertegnede, at jeg har langet et Æselspark ud efter den tyske Skakmester Brinckmann. Dette Æselspark maa jeg returnere til Aalborg allerede af den gode Grund, at jeg var fraværende paa Ferie, da omskrevne Artikel stod i Jyllandsposten.

Dermed skal dog ikke være sagt, at jeg tager Afstand fra Kritiken af Hr. Brinckmanns Spil. Naar man tilbyder Skakspil for Betaling, tager Plads blandt de professionelle, skal man spille bedre end Amatører. Gør man ikke det, maa man virkelig finde sig i, at det karakteriseres som ikke godt nok. "Jyllandsposten" har som bekendt ikke for Skik hensynsfuldt og høfligt at kvæle Sandheden. Ogsaa i nærværende Tilfælde har Bladet sagt Sandheden, hverken mere eller mindre. Det er beklageligt, at det ikke passer Hr. Rasmussen; men det kan maaske trøste ham, at han har adskillige Lidelsesfæller paa andre Omraader.

Aarhus September 1924. *Hemmer Hansen*. (Skakbladet 1924-10 s.120)

## Korrespondanceparti 1924-25

Nimzowitsch spillede mange k-skakpartier med spillere fra hele Skandinavien. Dr.V.Edman fra Ljusne var én af dem. Nimzowitsch anså ham for at være talentfuld, men Edman havde ingen turneringsrutine eller -praksis. I Kagans Neueste Nachrichten 1925 No.2 bringer

Nimzowitsch følgende fra et parti, der var i gang:

### AN - Dr. V.Edman

**Korrespondanceparti** [A03]  
K-skak 24-25 1924  
**1.f4 d5 2.Sf3 c5 3.d3 Sc6 4.Sc3 Lg4! 5.g3**

Weiss entwickelt sich im modernen Stil, ganz ohne schlimme Ahnungen. Da kommt plötzlich eine ganz geniale Wendung, die mich in eine äusserst prekäre Lage bringt:  
**5...Lxf3 6.exf3 e6**

Anscheinend hat Weiss die zwei Läufer und nichts zu fürchten.

**7.Lg2 f5!! 8.0-0 d4!!**

Ein entzückendes Spiel. Der Lg2 ist nun ein gefangener im eigenen Lager. Die Schwäche e6 ist leicht gedeckt!

**9.Sb1 b5! 10.a4 b4 11.Sd2 Sa5 12.De2 Kf7 13.Te1 Dd7 14.Sc4 Sxc4 15.dxc4 Sf6 16.b3 Ld6 17.Ld2 The8 18.Lf1 e5**

und Schwarz diktiert das Tempo.

Slutning ukendt.

### Skakbladet

September 1924 side 105-07

767. AN-Anton Olson,NT 1924

768. E.Andresen-Hemmer Hansen, Bykamp 1924

### Skakbladet

Oktober 1924 side 114-116

En lille men kombinationsrig analyse

AN-Krause,NT 1924

## Minder om Nimzowitsch

Året efter så jeg ham igen under Nordisk turnering her i København, hvor han sikkert vandt førstepræmien. Jeg kravlede rundt nede i 2.klasse og så andagtfuld op mod alle koryfæerne i mesterklassen, hvoraf senere de fleste blev sikre point i mine hænder.

Efter turneringen kom han hen til mig og spurgte på sit kineserkokke-dansk: "Er det sandt, at De er kun 16 år?"

Men jeg kom i de følgende år mere i berøring med ham. Først ved de mange foredrag han holdt i Kampklubben, hvor tiøren faldt mange gange..." Jens Enevoldsen i Skakbladet 1975-4 s.107)