



INDHOLD:

s. 2	julefrokost	s. 12	klubbturnering
s. 5	kampreferater	s. 13	slutsri
s. 9	synspunkt	s. 15	åbningsteori
s. 10	månedens spillere	s. 18	partier

2.

## JULEFROKOST.

Sidste års julefrokost var en succes, der gav næmme i den slunkne kasse, Vagner blev helt varm om hjertet.

Menuen var god (ingen gik hjem uden forstoppelse), og vi siger hermed tak - på alles vegne - til dem, der lagde et arbejde i tilberedningen. Ved hjælp af nogle gæster kom vi op på et rekordstort deltagerantal.

Efter levnedsmiddelindtagningen blev der spillet en lyn-holdturnering. Holdene ses nedenfor

De 4 hold, der deltog i julefrokost-turneringen var:

- A: 1. Hans Andersen  
2. P. Riise Jensen  
3. Anker Nielsen  
4. Kiels Jørgen Jakobsen  
5. Peter Just
- B: 1. Poul Erik Jensen  
2. Mogens H. Jensen  
3. Hardy Andersen  
4. Poul Erik Simonsen  
5. Søren Thuesen
- C: 1. Arne Søgaard  
2. Jens Thygesen  
3. Vagner Christensen  
4. Claus Qvist  
5. Preben Mogensen
- D: 1. Niels Christian Davidsen  
2. William Frank  
3. Sven Erik Østergård  
4. Ole Østergård  
5. Per Stålfeldt

Resultater næste side!

# RESULTATER

## FRA JULEFROKOSTEN.

2

Hold A:

brat nr.	mod					
	B	C	D	B	C	D
1	1	0	0	1/2	1/2	1
2	0	0	0	0	1	1
3	0	1	1/2	1	1	1
4	0	0	1	1	0	0
5	1	0	1	1	0	1

ialt: 2 1 2 1/2 3 1/2 2 1/2 4 → 15 1/2

Hold B:

brat nr.	mod					
	A	D	C	A	D	C
1	0	0	1	1/2	1	1
2	1	1	0	1	1	0
3	1	0	1	0	1	1
4	1	1	0	0	0	0
5	0	0	1	0	0	0

ialt: 3 2 3 1 1/2 3 2 → 14 1/2

Hold C:

bræno.	mod					
	D	A	B	D	A	B
1	0	1	0	1	1/2	0
2	0	1	1	0	0	1
3	1	0	0	0	0	0
4	1	1	1	0	1	1
5	1	1	0	0	1	1

ialt: ~~2 3 2 1/2~~ 1 2 1/2 3 → 15 1/2  
3 4 2

Hold D:

bræt no.	mod					
	C	B	A	C	B	A
1	1	1	1	0	0	0
2	1	0	1	1	0	0
3	0	1	½	1	0	0
4	0	0	0	1	1	1
5	0	1	0	1	1	0
<b>Ialt</b>	<b>2</b>	<b>3</b>	<b>3½</b>	<b>4</b>	<b>2</b>	<b>1</b>

→ 14½

Topscoreerne for de enkelte brætter blev:

1. bræt : Poul Erik Jensen
2. bræt : Mogens H. Jensen
3. bræt : Anker Nielsen
4. bræt : Ole Østerbård
5. bræt : Peter Just

C-holdet blev endelig vinder i kraft af bedre 1. bræt end A-holdet i den indbyrdes kamp.



Billedet giver et godt indtryk af humøret under julefrokosten.

PETER JUST  
i fin form.

## KAMPREFERATER.

Den 8/12 bragte vores førstehold sig i spidsen i A-rækken ved at vinde 6-2 i Års; nu er det så blot om at bide tænderne sammen og holde føringen hele sæsonen ud. Det gik (vist nok) sådan til: (forbeholdet skyldes, at referatet skrives godt 2 måneder efter kampdagen)

1. bræt: Børge Jensen - Hans Andersen 0-1  
Da Arne Christensen havde vundet sit parti efter kun 13 træk var jeg klar over, at jeg skulle strengt mig an for at følge med i kampen om at blive holdets topscorer. Så jeg lavede en fiks kombination - hvis jeg selv skal sige det - og vandt efter 14 træk!

2. bræt: Poul Erik Niebuhr - Arne Søgård 0-1  
Søgård spillede som sædvanligt siciliansk, og denne gang virkelig godt! På et tidspunkt lavede han en meget smuk kombination og trykkede Niebuhr helt flad.

3. bræt: Kaj Pedersen - Niels Chr. Davidsen 0-1  
Niels Chr. var igen på toppen. Han fik rosteret en springer på f6 - altså langt inde i fjendens lejr, og det sorte spil var helt stækket. Lidt senere blev nådesstødet sat ind.

4. bræt: K. J. Jacobsen - Jens Thygesen 0-1  
Jens Thygesen fortsatte sæsonens gode og points-givende spil. Denne gang gik det ud over vores gamle ven, K.J.

5. bræt: Bjarne Straszek - Arne Christensen 0-1  
Arne spillede ikke uventet præsisisk. At hans modstander tillod det, må skyldes, at han ikke vidste, at det er en åbning, Arne allerede special-studerede knapt før han kunne gå. Og efter 5 træk lavede modstanderen et træk, som Arne lynhurtigt stemplede, som en fejl. En kortvarig nedslægtning blev man nu vidne til, og efter 13 træk var sort mat!

6. bræt: Arne Vajhøj - Mogens Jensen 1-0  
Mogens kom allerede efter en halv snes træk noget galt af sted med lidt for optimistiske bonde-

6.

træk på dronningfløjen. Arne Vajhøj - som det huskes Bent Larsens banemand - fik knusende godt spil, og Mogens blev faktisk så massakreret, at det var vanskeligt at få ham lodset ned i bilen i hel tilstand.

7. bræt: Thomas Bauder - Jens Müller 0-1  
Som sædvanlig angreb Jens fra startskuddet lød, og denne gang blev fjendens forsvar nedbrudt på bedste vis, især v.h.a. et par meget fine Skørping-hestene.

8. bræt: Erik Kristensen - P. Riise Jensen 1-0  
Siciliansk med ulige rokadestillinger og angreb på hver sin fløj. Sådan da. Riises kom nemlig aldrig i gang. Imens strøg EK's e-f-g- og h-bonde ned ad brættet, og Riises stilling gik i opløsning. Snart efter blev det hvide angreb for kraftigt, og Riise opgav. Mon ikke han skal træne lidt oftere i klubben??

HA.

### KØRSELSPENGE.

Langt om længe har jeg fået fremstillet kuponer vedr. kørselsgodtgørelse. De afhentes hos mig, udfyldes af jer selv og afleveres til Vagner, der så muligvis vil give jer en slant penge til gengæld. - For eftertiden regner vi ikke med at komme til at mangle chauffører!

HA



ARNE SØGÅRD -

ser ikke ud til at være alt for godt tilfreds med sine præstationer, hvoraf 2 er vist her i bladet...

7.

ET NEDERLAG!

Mandag den 19. jan. var Junior holdet på tur til Aars, og som overskriften antyder, var resultatet ikke det bedste, faktisk var det det dårligste resultat man kan opnå: 0-6. DE der tog et æg skal lige nævnes:

1. bræt: Mogens H. Jensen
2. bræt: Niels Jørgen Jakobsen
3. bræt: Kim Andersen
4. bræt: Steen Jensen
5. bræt: John Lund Pedersen
6. bræt: Jan Jørgensen

Resultatet kan kun blive bedre, desværre får vi ikke chancen, da vi er slået ud i turneringen.

MOD NIBE.

Dette referat skulle egentlig være skrevet før ovenstående, da kampen blev spillet før jul. (Redaktionen har det meget rodet, og papirer bliver væk og dukker op en gang imellem.)

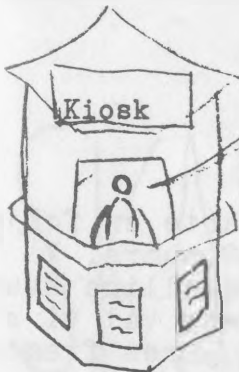
Denne kamp, blev imidlertid vores bedste resultat i juniorturneringen i denne sæson:

1. bræt: Mogens H. Jensen - Søren Thomsen  $\frac{1}{2}-\frac{1}{2}$
2. bræt: Niels Jørgen Jakobsen - Karl H. Hedeg. 0-1
3. bræt: Kim Andersen - Lars Clausen 1-0 !!
4. bræt: Steen Jensen - Morten Jacobsen 0-1
5. bræt: Jesper Lund pedersen - N. Chr. strausso-1
6. bræt: John Lund Pedersen - Ole Jacobsen 0-1

Ialt: - - - - -  $1\frac{1}{2}-4\frac{1}{2}$

Altså vort bedste resultat!

Reporter: NJ.



NEJ, VI HAR IKKE LANDBOBLADET!!



K-SKAK

Den 15. januar sidste år startede vores tredjehold i basisklassen gruppe 6. De fire deltagere var: 1. bræt: Mo ens Hyldgaard Jensen, 2. bræt: Peter Just, 3. bræt: Poul Erik Simonsen og 4. bræt: Niels Jørgen Jakobsen. Disse fire havde aldrig før deltaget i K-skak, men alligevel var der optimisme allerede fra startdatoen. Denne optimisme voksede imidlertid jo længere vi kom frem i turneringen.

Nu er gruppen færdigspillet for Skørpings vedkommende, og det gik sådan at vi scorede  $11\frac{1}{2}$  af 16 mulige points. Det skulle være nok til at vinde, da Fr.havn har fået 6 points og mangler 4 partier. Fr.værk kom aldrig i betragtning til førstepladsen.

Her er de enkelte brætscore:

På første bræt scorede Mogens  $3\frac{1}{2}$  af 4 mulige point. Just tog ligeledes  $3\frac{1}{2}$  point på andenbræt. Poul erik tog 3 point, og NJ tog desværre kun  $1\frac{1}{2}$  point. Flere af partierne har allerede været vist her i bladet, men måske kommer der flere.

NJ.

LÆSER-QUIZ.

Fra og med næste blad vil vi starte en føljeton, der vil strække sig over 10 numre. Vi vil bringe et spørgsmål med forskellige svarmuligheder angivet. Ud fra svarene vil vi se give jer en karakter og bedømme jeres fremtid som skakspillere.

Red.



Synspunkt.

Her er en ny rubrik, der vil komme i bladet så ofte der er nok stof, hvilket vil sige, at der mindst skal indløbe et indlæg til redaktionen.

Rubrikken vil optræde uden censur fra redaktionen, og indlægene vil måske give stof til bestyrelsesmøder.

For at få startet rubrikken, vil et af redaktionsmedlemmerne komme med et synspunkt.

Vedrørende de to B-grupper.

Klubben har i indeværende sæson haft B-gruppen splittet op i to side-løbende grupper.

Da det i efteråret blev besluttet med denne inddeling, var jeg (undertegnede) for ideen, da jeg dengang var enig med hovedparten af bestyrelsen.

Efterhånden som tiden er gået, har jeg ændret mit standpunkt. Derfor mener jeg at B1 og B2 bør ændres, og så derefter kunne man tænke sig en inddeling som så således ud: en A-gruppe, en B-gruppe, en C-gruppe og en D-gruppe. Denne inddeling skulle så laves ud fra klubturneringen i år.

Jeg har tænkt mig at inddelingen kunne foregå på denne måde: De 6 øverstplacerede i hver af de to B-grupper går videre i den nye B-gruppe, og derefter vil de 6 nederstplacerede i de to grupper gå til C-gruppen. Den nuværende C-gruppe vil så skulle omdøbes til D-gruppen.

Niels Jørgen Jakobsen.

SKAK ER GAK!

heldigvis  
ikke

## MÅNEDENS SPILLERE.

### RICHARDT GOODWIN JENSEN:

Redaktionen håber at navnet er rigtigt stavet!

Vi har i denne måned valgt Richardt, som superstar, hvad han forhåbentlig ikke har noget imod.

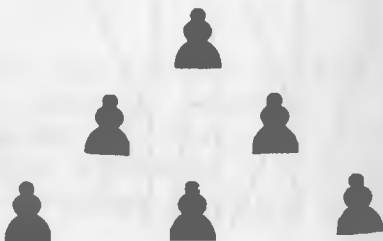
Richardt er manden med de mange sjove k-skak stillinger; der går næsten aldrig en klubaften uden at man hører Richardt fortælle om et af sine mange k-partier.

Hvis man en dag besøger ham (hvad redaktionen gjorde for ca. et år siden), kan man være heldig, at få ham til at fortælle om det danske skakliv anno 1928 (ca.).

Han kan fortælle i timevis!



Richardt er her iført en musegrå trøje med påskriften "Skørping Skakklub". Han er nok den af os, der benytter den (trøjen) mest!



11.

JENS MÜLLER.

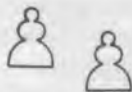
For ikke så lang tid siden, viste vi et parti, som nydeligt var udført af Jens. Han vandt i 17 træk, i en stil, der er karrakteristisk for ham. Han ofrer gerne op til tre officerer for et angreb, som andre kun ville ofre en ell. to bønder på!!

Han må betegnes som den mest skakinteresserede i klubben, da han har været på rejse, for at se skakkens hjemland (Indien, red.), rejsen havde dog noget med hans profession at gøre, da han er uddannet til ekspert mht. jordveje i Indien.

Det er meget glædeligt at han har skaffet et par nye medlemmer i indeværende sæson. TAK!



Her ser vi Jens Müller,  
i færd med at foretage  
sæsonens bedste "hiv"!!



## KLUBTURNERINGEN.

Redaktionen har fået en opfordring til at bringe stillingen pt.

### A-gruppen:

Hans Andersen:	1 af 4	
Arne Søgaard:	3½ af 6	
Niels Chr. Davidsen	2 af 3	
William Frank	½ af 1	(trukket)
Jens Thygesen	2 af 4	
Arne Christensen	3½ af 5	
Jens Müller	1 af 5	
Mogens H. Jensen	1 af 6	
P. Riise Jensen	1½ af 4	
Anker Nielsen	5 af 5	

### B1-gruppen:

Hardy Andersen	8 af 9	
Poul Erik Simonsen	4 af 10	
Richardt G. Jensen	6½ af 12	(færdig)
Egon Neumann	4½ af 11	
Peter Just	4 af 9	
Søren Thuesen	3½ af 7	
Kim andersen	1½ af 6	

### B2-gruppen:

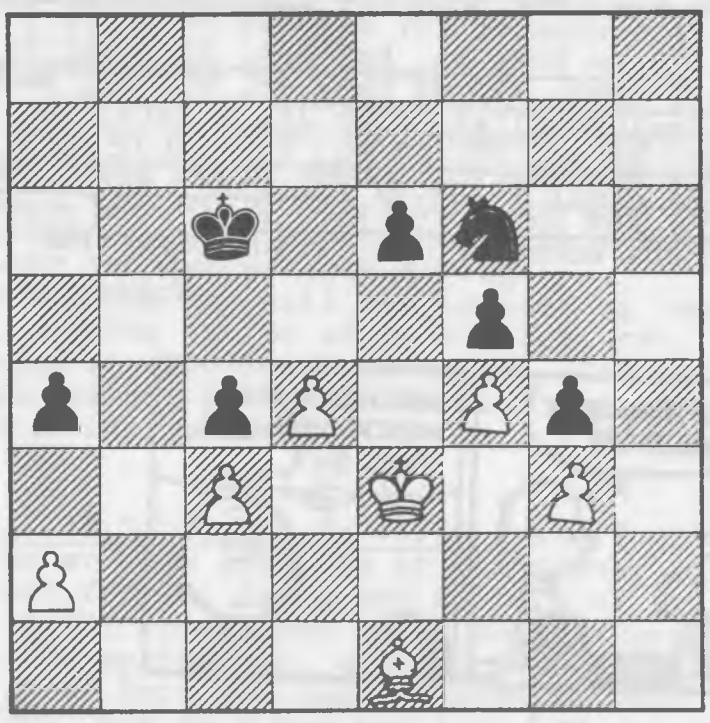
Vagner Christensen	4 af 7	
Bill Stevenson	0 af 2	
Preben Mogensen	1 af 3	
Niels Jørgen Jakobsen	6 af 8	
Frank Rosenbeck	2 af 4	
Svend Erik Østergaard	1 af 3	
Hans Gullestrup	0 af 6	
Steen Jensen	8 af 11	

Ikke alle resultater fra den 5. feb. er nået med.

Den store C-gruppe får vi desværre ikke plads til her, men der er spillet alt for få partier?!

SLUTSPIL.

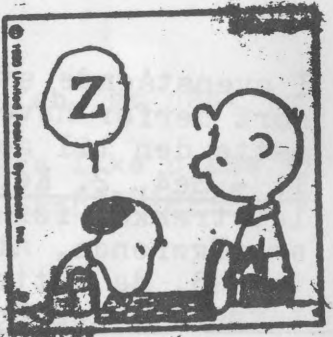
I slutspil, hvor den ene part har en løber og den anden en springer, er løberen i reglen stærkest, når der er fribønder på begge sider, og bønderne i øvrigt står spredt. Springereren er bedst i stillinger, hvor bønderne er fastlåste, især hvis løberen står på samme farve felt som mange af dens egne bønder.



I ovenstående stilling Henneberger-Nimzowitsch - 5  
sort derfor have (klar) fordel. Men hvordan om-  
sætte den til gevinst? Det viser Nimzowitsch.  
1. - Se4, 2. Ke2 Kd5, 3. Ke3 Kd6! Burde være spil-  
let trækkeret før. Den hvide løber står pat, men det  
er afgørende, at sort ikke spiller bonden frem  
til a3, da dette træk senere skal give et afgørende  
tempo. 4. Ke2 Kc6, 5. Ke3 Kd5!, 6. Ke2 Sd6,

7. Ke3 Sb5, 8. Ld2 Sa3, 9. Lc1 På 9. Le1 følger  
 9. - Sb1!, 10. Ld2 Sxd2, 11. Kxd2 Ke4, 12. Ke2  
 a3! (tempoet), og sort vinder. 9. - Sb1, 10. Lb2  
 a3, 11. Lal 11. Lc1 Sxc3, 12. Lxa3 Sxa2 vinder  
 for sort. Begge officerer er nu pat, men sorts  
 konge har i modsætning til hvids muligheder for  
 at gøre temnotræk. 11. - Kd6! Den gode, gamle  
 trekantmanøvre. Den hvide konge må holde sig til  
 feltterne e2 og e3, for på 12. Kf2 følger 12. - Sd2!  
 13. Kg2 Sb3! med gevinst. 12. Ke2 Kc6, 13. Kd1!  
 Den eneste chance; 13. Ke3 Kd5 fører jo til træk-  
 tvang. 13. - Kd5, 14. Kc2 Ke4, 15. Kxb1 Kf3,  
 16. Lb2! axb2, 17. a4 Kg3, 18. a5 Kh2! Bedre end  
 trøningslutspillet efter 18. - Kxf4, 19. a6 g3  
 osv. 19. a6 g3, 20. a7 f2, 21. a8(D) g1(D)+,  
 22. Kxb2 Df2+! Pointen. 23. Dxc2+ Kxc2, 24. Ka3  
 Kf3, 25. Kb4 Kxf4, 26. Kxc4 Ke3, hvid opgav, for  
 hans bonde kommer jo et skridt bagefter!

Noter: HA + Pachman.



TEORI.

Da der ikke er indløbet nogle teoriindlæg fra de menige medlemmer, vil den hårdt arbejdende redaktion igen opfordre til at komme igang med pennen, og lad os nu se de indlæg!!

Den ovennævnte mangel, har ført til, at vi vil bringe noget teori, som egentlig var tiltænkt juniorerne. Dette teori blev forfattet af Peter Riise Jensen og uddelt af samme til de unge, der var i klubben dengang (2 år siden).

Her følger Riises eget oplæg:

Disse partier er først og fremmest tænkt som en lille hjælp til de mange nye spillere, vi har fået i klubben. Først kommer en flok partier med åbningen 1.e4,e5 senere nogle mere fornuftige partier med den spanske åbning.

Stil brikkerne op, spil dem igennem og tænk på mulighederne og lær af de dårlige træk.

Partierne er alle fra holdkampe i Skørping skakklub, så det er altså ikke kun dig, der laver fejl indimellem!

PARTI NO.1.

1.e4,e5 2.d3,Sf6 3.Ld2,d5 4.f3? Hvids første fire træk er ikke gode, de er for sløve, sort kommer alt for let igang med at få sine brikker i spil. 4.f3? er en grov fejl, der optager pladsen for springeren. 4.-,Lc5 5.Se2?,dxe4 6.fxe4?,Sc6. Sort kan tage en kvalitet med Sg4 og Sf2, for hvid kan kun dække f2 med dronningen. 7.Lg5?,Lf2+. Hvid kan slå løberen eller gå med kongen til d2, så spiller sort Sxe4+ og bagefter slås løberen på g5 med skak af dronningen. Hvid vælger: 8.Kxf2, Sg4+ 9.Kgl,Dxg5 10.h5??,De3+ og mat. Sort kunne altså her - på grund af hvids træk - lave indbrud på f2. Men efter 5.Se2? var der

også vrøvl med e3. Spil partiet forfra til 5. træk og lav sort indbrud på e3 og ødelæg hvids rokade.

### PARTI NO. 2.

1.e4,e5 2.Sf3,d6 3.Lc4,Le7 4.d4?,Sf6 5.dxe5, Sxe4?? 6.Dd5! Truslen om skak på f7 får sort til at opgive springeren (han burde spille Le6 og så give en gaffel efter 7.Dxe4) 6.-,0-C 7.Dxe4, ~~XXXXXXXXXX~~ dxe5 8.Ld3. Hvid slår ikke e5 - hvorfor ikke? 8.-,g6 9.C-C,f6 10.Td1,Kh8. Sort må flytte kongen, ellers Lc4+ og dronningen fælder. 11.Sc3,c6 12.Dh4,Tg8? Sort må flytte sin dronning til e8! Bonden på h7 skal dække kongen. 13.Lxg6!,Dxd1+ 14.Sxd1,Txg6 15.Sxe5!, fxe5 16.Dxe7,opgivet. Fandt du ud af, hvorfor hvid ikke slog bonden på e5 i 3.træk? Spil partiet forfra til 8.træk med og spil så 9.Dxe5??,Lb4+!! Hvids konge må forlade e-linien, ellers kommer Te8!, og hvids dronning fælder. Hvid kan kun spille Kf1, men så kommer sorts dronning til d1 med skak og sort får et helt spil igang, og han vinder en løber, mindst! Prøv at lave forskellige muligheder!

### PARTI NO. 3.

Dette parti er fra hvids side et eksempel på meget almindelige fejl, som lavse af begyndere. Sådan kan man ikke vinde!! 1.e4,e5 2.Sf3,Sc6 3.Sc3,Sf6 4.d3,Lc5 5.Le2,d5 6.Le3??, d4! 7.Ld2,dxc3 8.Lc3?,Sg4! 9.h3r?,Sxf2 10.Dd2 ~~XXXX~~Sxh1 11.Sxe5??,Sxe5 12.Lxe5,Db4+ 13.Kd1, o o 14.De1,Sf2+ 15.Kc1?,Sxd3+! 16.Kd2,Sxel 17.Txel,Dg5+ 18.Kd1,Dxe5 19. opgivet.



#### PARTI NO. 4.

Her er en mere normal SPANSK åbning; den kaldes lukket, fordi sort ikke slår på e4 i 6. træk.

1.e4,e5 2.Sf3,Sc6 3.Lb5,d6 4.c3,a6 5.La4,Sf6

6.0-0,Le7. Her kan sort slå på e4, i stedet for Le7, men så skal man kende de næste træk, ellers

er det farligt. 7.Tel, efter Le7 må sort ikke få lov til at slå på e4! 7.-,0-0 8.d4,Lg4 9.d5,Sa5

10.Sd2,b5 11.Lc2,c6? Find et bedre træk. 12.b4,

Sc4,13.Sxc4,bxc4 14.h3,Lxf3 15.Dxf3,Dc7 16.Dc3,

Kh8! 17.f4,Sh5 18.Df3,Sxf4 19.Lxf4,exf4 20.Dxf4,

Lf6 21.Te3,c5?? 22.Df5!,cxb4?? Der er ikke tid til

sorts sidste to træk. 23.e5!,g6. Mattussel på h7

24.Dxf6+,Kg8 25.e6,Tae8?? 26.e7, opgivet. Der ry-

ger jo et tårn.

I dette parti er der ikke nogle grove fejl som ide tre første, men hvid fik lov til at stille den afgørende trussel op, mens sort spillede megen tid i b- og c-linierne. Åbningsspillet er godt at lære af indtil ca. 10. træk.



FREBEN MOGENSEN -

er først startet  
i klubber i 19.  
Men ser ud til at  
være et meget  
stort talent.

PARTIER.

Klubturneringen har i år budt på mange overraskelser. En af dem indtraf, da P. Riise Jensen slog Arne Søgård. (Det er muligt, at Riise har en anden mening om den sag!). Vi ser på:

Hvid: Arne Søgård.  
Sort: P. Riise Jensen.

1. c4 Sf6, 2. Sc3 g6, 3. e3 Lg7, 4. Dc2 d6,  
5. Sf3 Sc6, 6. a3 0-0 Søgård har spillet sin  
7) sædvanlige engelske opstilling, mens Riise  
indtil nu har tyet til en elastisk kongeinder-  
stil. Nu kommer der gang i centrumsaktionerne:  
7. d4 e5, 8. dxe5 dxe5, 9. Ld2 Tyder på, at  
hvid er interesseret i lang rokade, ellers var  
den hvidfeltaede løber vel blevet udviklet først.  
9. - Lf5, 10. e4 Lg4, 11. Sd5?! Søgård påtager  
sig frivilligt en dobbeltbonde. 11. Le2 ser  
fornuftigere ud. 11. - Lxf3, 12. gxf3 Sd4,  
13. Dc3 Sh5!, 14. 0-0-0 Efterhånden tvunget.  
Den hvide stilling er noget åben og usammen-  
hængende. Vigtigt er det, at mens sorts støtte-  
punkt, d4, er godt befæstet, er den hvide for-  
post på d5 let at fordrive: 14. - c6, 15. Sb4  
b5! Helt rigtigt. Sorts angreb ruller nu hur-  
tigt. 16. Sc2 a5, 17. De3 Db6, 18. Kbl Tab8,  
19. Lc3 b2 skal jo dækkes. 19. - Tfd8 Sort kun-  
de muligvis med det samme spille 19. - b4, f.eks.  
20. Sxd4 bxc3 eller 20. Lxd4 exd4, 21. Sxd4  
bxa3. Fedre er ej heller 20. axb4 axb4, 21. Sxb4?  
c5!, mens 20. axb4 axb4, 21. Lxd4 c5, 22. La3  
Da6 måske kan spilles. 20. c5? Dxc5, 21. Dg5  
Den hvide aktion (trussel mod d4) er forfejlet,  
svad der klart fremgår af det følgende. At den  
sorte dame nu står på c5 i stedet for på b6  
forringer ikke Riises stilling. 21. - Lf6,  
22. De3 b4!, 23. Lxd4 exd4, 24. Dd3 Tvunget. Ef-  
ter f.eks. 24. De2 følger jo 24. - bxa3, 25. Sxa3??  
Dxa3. 24. - Sf4, 25. Dc4 Dxc4, 26. Lxc4 d3,  
27. Se3 bxa3, 28. b3 a4! Flidspræmie til de sorte

bønder på dronningfløjen. Som det ses, var dronningafbytningen ikke nok til at storme det sorte angreb. 29. Ka2 axb3+, 30. Lxb3 Se2, 31. Kxa3 Sd4 Eller med det samme 31. - Tb7. 32. Tbl Tb7!, 33. Sg4 33. Kb2 Sxb3+ hjælper ikke. 33. - Ta8+, 34. La4 Sc2+, hvid opgav. Et flot kongeangreb af Riise. 0-1

Noter: HA

Det følgende parti er fra A2's kamp mod Ålborg, som jo blev tabt 1-7. Men her kunne vi nu godt have snuppet et helt point:

Hvid: Poul Erik Simoneen, Skarving (A2)

Sort: Hugo Falberg, Aalborg Skf.

1. e4 c5, 2. Sf3 d6, 3. Sc3 Poul Erik vil ikke spille det normale 3. d4 mod den teorigsterke Hugo Falberg. 3. - Sf6, 4. Lc4 e6 Skal næsten altid følge på Lc4 i siciliansk. 5. O-O Le7, 6. a3 O-O, 7. d3 a6, 8. Tel b5, 9. La2 Lb7, 10. Ld2 Sc6, 11. Se2 Dc7 Hvid har spillet solidt men afventende, og sort har fået lov at udvikle sig sundt i ro og fred. - Men nu vil Poul Erik fremad. 12. c4 Tfd8, 13. Lc3 d5 Kampen begynder. 14. cxd5 exd5, 15. exd5 Sxd5, 16. Db3 Lf6, 17. Lxf6 Sxf6, 18. Tac1!? Lægger tryk på sorts c-bonde, men nu kan Hugo Falberg skaffe Poul Erik en dobbeltbonde på halsen. 19. - Sg5, 20. Dc3 Lxf3, 21. gxf3 Sb7, 22. Sg3 Df4, 23. Te3 Tac8, 24. Dd2 Lusk! Truer med 24. Te8+! 23. - Dd6? Det ser sort godt nok, men vist ikke det følgende træk: 24. Sf5! Med kvalitetsgevinst 24. - Db6, 25. Se7+ Kf8, 26. Sxc8 Txc8 Hvid står bedst, men som det vil fremgå, er sort ikke uden ressourcer. 27. b4! Dd8, 28. Del Tc6, 29. Te5 Sd7, 30. Tf5 Tg6+, 31. Kf1 Sd6, 32. Tf4 cxb4?! 32. - Db6 er måske bedre for ikke at komme ind i den følgende binding. 33. Dxb4 Se5, 34. Dd4 Dg5 Pludselig får sort modangreb. 35. Ke2 De7, 36. Kf1 Dg5, 37. Ke2 De7, 38. Kd2

0.

38. - Dg5, 39. De3 De7, 40. Te4? Unødvendigt.  
Dog dur ej heller 40. Db6 Sdc4+ eller 40. Dc5  
Sdc4+ eller 40. d4 Sdc4+. En muligned er 40. Ke2!?  
40. - Sxe4, 41. fxe4 Tc6, 42. Txc6 Sxc6, 43. Db6?!?  
Farligt. 43. - Dxa3, 44. Ld5 44. Lxf7 Db2+,  
45. Kd1 Sd4 dur ikke, men også nu får sort kraf -  
vigt angreb, selv med de få brikker, der er til-  
bage. 44. - Db2+, 45. Ke3 Dcl+, 46. Kf3? En slags  
selvmord. 46. Ke2 er langt bedre. 46. - Se5+,  
47. Kp2 Dg5+, 48. Kh1? 48. Kf1. 48. - g6! Afgø-  
rende. 49. Db8+ Kf7, 50. f4 Dxf4, hvid ongav. 0-1

Noter: HA

Som det ses tidligere i bladet, har Riise over-  
rasket ved at vinde over Søgård, men det var å-  
benbart ikke en engangsforeteelse, da han har  
vundet igen!!

Hvid: P. Riise Jensen.

Sort: Arne Søgård.

1. e4 c5, 2. Sf3 d6, 3. d4 cxd4, 4. Sxd4 Sf6,  
5. Sc3 a6, 6. Lg5 e6, 7. Ld3 Le7, 8. f4 0-0  
Her afviger d'herrer så fra bøgerne. Teorien an-  
befaler 8. - h6, 9. Lxf6 Lxf6 med uklar stilling.  
Hvis 9. Lh4 Se4! I siciliansk er det tit sundt at  
vente med at rokere til man er helt sikker på,  
hvilken side, man får det sikrest i. 9. Dd2 Db6  
10. Sf3 Sc6, 11. e5 dxe5, 12. fxe5 Sg4, 13. 0-0-0  
Lxg5, 14. Dxg5 De3+! Ikke 14. - Sf2? p.g.a. den  
følgende variant: 15. Lxh7+ Kxh7 (- Kh8, 16. Ld3  
og hvid har vundet en bonde), 16. Dh5+ Kg8,  
17. Sg5 Td8, 18. Dxf7+ Kh8, 19. Dh5+ Kg8, 20. Dh7+  
Kf8, 21. Ln8+ Ke7, 22. Dxg7+ Ke8, 23. Df7 mat.  
Redaktionen har fundet denne tvungne mat i 9 træk,  
det er uvist, om Riise eller Søgård så den.  
15. Dxe3 Sxe3, 16. Td2 Sg4, 17. Thel g6, 18. Te4  
Sh6, 19. Th4 Kg7, 20. g4 Td8, 21. Se4 Sg8 Sort  
har ikke fundet de allerbedste pladser til sine  
officerer. 22. Tf2 b5, 23. Sf6? Det var bedre at  
vælle 23. Sfg5! med stærke trusler. 23. - h6,  
24. Se4 Sb4, 25. Sd6 Sxd3+, 26. cxd3 Ta7, 27. Sd4!  
Tc7+, 28. Kd2 Lb7, 29. Txf7+ Txf7, 30. Sxe6+ Kh7,

31. Sxd8 Tf2+, 32. Ke3? Synd efter de gode sprin-  
 gertræk; hvis kongen var gået hen på e1, havde  
 Riise hentet en officer og vundet let. 32. - Tf3+,  
 33. Ke2 Ld5, 34. g5 Tf8, 35. Td4 Lxa2, 36. Sc6  
 hxg5, 37. Se4 Kh6, 38. Td6 Te9, 39. d4 Lc4+,  
 40. Ke3 Kh5, 41. Sg3+ Kg4, 42. Txx6 Lf7, 43. Tc7  
 Ld5, 44. Sb4 Lc4, 45. Se4 a5, 46. Txx5+ Kk4,  
 47. Sd3 Se7, 48. Sf4 Sd5+?! En desperatosekak;  
 det er dårligt at bytte i denne stilling med 2  
 minusbønder. 49. Syd5 Lxd5, 50. Tc7 Td6, 51. Sff  
 Lb3, 52. Kf4 Kh3?? 52. - Lc2 må siges at være  
 bedre. 53. Tg3+ Kxh2, 54. Txb3 h4, 55. e6 Tc7  
 56. d5 Tb7, 57. Te3 a4, 58. e7 b3, 59. e8(5)  
 Tb4+, 60. Se4 a3, 61. Dh5+ angivet, for Sønder  
 så den uundgæelige mat. 1-0

Noter: KJ

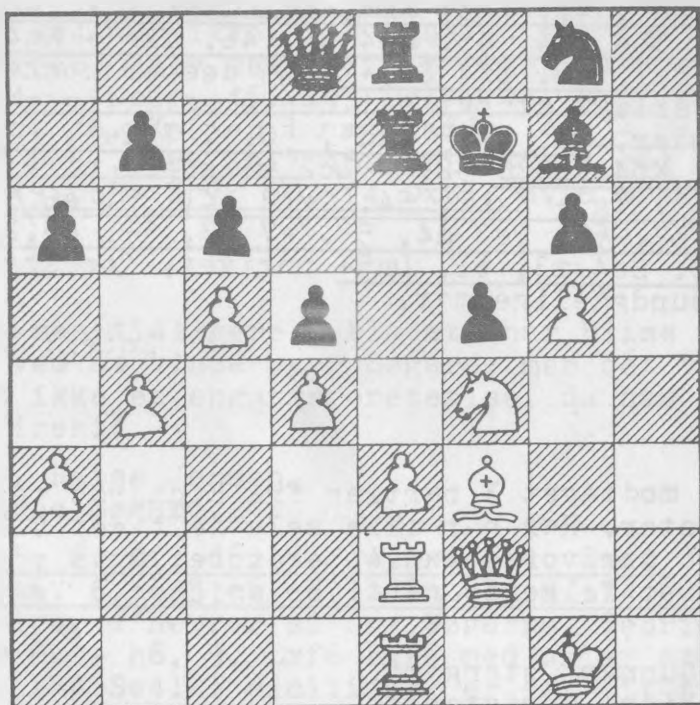
Vi har modtaget 3 partier fra Richardt med hans  
 egne noter. Han har ikke selv deltaget i spillet,  
 men det har vores gamle bekendte, Gunnar Øster-  
 gård. Det følgende parti er spillet i Vest-est  
 1960:

Hvid: Gunnar Østergård.  
 Sort: Nich. Christensen.

1. Sf3 f5, 2. c4 Sf6, 3. d4 e6, 4. Sc3 d6, 5. e3  
 b6, 6. Le2 Le7, 7. O-O Shd7, 8. Sf5 Sf-, 9. Lf3  
 d5, 10. cxd5 exd5, 11. Sn3 c6, 12. Sf4 Sc7,  
 13. Da4 Ld7, 14. Ld2 f5, 15. Sd3 g4, 16. Le2  
 Ld6, 17. g3 h5, 18. Tdcl h4, 19. Sf4 hxc3,  
 20. fxg3 Se6, 21. Scxd5! Sxd5 På 21. - cxd5  
 var 22. Txc7 fulgt med omtrent lige spil.  
 22. Sxe6! Lxe6, 23. Txc6 Ld7, 24. Lf5 Lxc6  
 24. - Db8, 25. Tfcl etc., hvid har spillet.  
 25. Lxc6+ Ke7, 26. Lxd5 Lxg3 Sort hæber stadig  
 på angreb og kender kun vejen fremad! 27. Txf5  
 Lxh2+, 28. Kg2! Thf8, 29. Lb4+ Ld6, 30. Te5+  
 Kf6, 31. Te6+ Kg7, 32. Lxd6 Dcl, 33. Le5+ an-  
 givet. 1-0

Noter: Richardt Jensen

Sort: Poul Hald, Hjørring.



Hvid: Arne Christensen.

Jeg har efterhånden fået en fin stilling og nu følger  
 29. Tf1! Hvis sort spiller Txe3 ofrer hvid med  
 30. Lxd5+, cxd5+ 31. Sxg6, og kan fortsætte, Txe2  
 32. Dxf5+, Sf6 33. Se5+! Partiet gik dog sådan:  
 31. -, fd7 32. Dh4, Se7 33. Sxq6, Sxq6 34. Th5, Th8 35. Txf5+  
 Kg3 36. Dg4, De8 37. Tf2 Hvis hv. spiller Tf6 kan  
 sort slå på h5 og bagefter på f6 37. -, Te7 38. Tf6  
Txe3 39. Lxq6, Tel+ 40. Kg2, Db8 Her lader jeg des-  
 værene sort slippe, han går vist mat efter Lf7+,  
 men jeg havde glemt, at kongen får et flugtfelt  
 på h8, som er meget sikkert. 41. Td6?, The1  
42. Df5, Teq1+ 43. Kf3, Df8 44. Dxf8, Lxf8 Min fordel  
 er tilsyneladende væk, men mit næste træk er  
 godt 45. Kf4! Sort har remischancer med Tf1, men

spiller 45.-,Lxd6? 46.cxd6,Kg7 47.d7,Th8 48.Le8  
Det havde sort overset, og tabte.

Noter: Arne Christensen

Her følger et parti fra klubturneringen. det viser, at man godt kan få noget ud af at spille på en dårlig stilling.

Hvid: Vagner Christensen.

Sort: Niels Jørgen Jakobsen.

Åbning: Slavisk dronninggambit.

1.d4,d5 2.c4,c6. Dette giver slavisk, men der er mulighed for at komme i andre varianter, hvis det skulle komme til at knibe. 3.Sc3,Sf5 4.Sf3,Lf5. Jeg er ikke sikker på at dette er teori. 5.Lg5,e6 6.e3,Sbd7 7.c5,b6 8.b4,Le7 9.Ld3,Lxc3. Da jeg har mange bånder fastlagt på hvilke felter er det en god afbytning. 10.Dxd3,b5?!  Maske er det forkert, at låse stillingen her. 11.C-c,a5 12.a3,C-c 13.e4,Sb8. Jeg var ikke rigtig tryk ved at slå på e4. 14.e5,Sg4 15.Lxe7,Dxe7 16.h3,Sh6 17.Dd2,Sf5. Et uø-mærket felt til springeren. 18.gxa5,Dc7 19.g4,Se7 20.Se2,Txa5 21.Dd3,h6. Ellers 22.Sg5 med svækkelse af den sorte stilling. 22.Sf4,Ta4 23.Kh2,Sd  
24. Tg1? Overser den følgende vending. 24.-,Sxc5  
25. dxc5,Txf4. Fra dette tidspunkt begynte jeg at tro på remis. 26.De3?,Te4 27.Dd2,Sg5. Nu ryger der mere træ. 28.Kh1!,Sxe5 29.Sxe5,Dxe5 30.Tael,Ta3  
31.Dcl,Taa4! En anden mulighed var Txa3, men så bliver mine bånder ret svage. 32.Te3,Tac4 32.Te3,Tac4 33.Dd2,Txc5 34.Tgel,Txe3 35.Txe3,Dal+ 36.Kg2,Ta4 37.De2,Tc3 38.Txe6! Jeg er ikke sikker, men hvis jeg slår tårnet, ser det ud til, at han får evig skak. 38.-,Dxa3 39.Te8+,Kh7 40.De5,Tf3! Fra nu af, bliver partiet spillet meget nøjagtigt fra begge sider. 41.g5,Dc3 42.De2,Tf5 43.gxh6,Tg5+ 44.Kh2,Kxh6 45.Te3,Dcl!! 46.Tg3!,Txg3 47,fxg3,b4 48.De7,Dd2+ 49.Kg1,Dd4+ 50.Kh2,Df2+ 51.Kh1,b3 52.Dd6+,Df6 53.Db4,b2! 54.Dd2+,g5! Her er der så ikke rigtig mere for Vagner. **O-1**

Noter: NJ.

REPASSER !!  
DU MÅ STANDSE DEN GRUFULDE  
KAMP MELLEM STYLTE OG  
SKAKMESTEREN!

24. HVORDAN ?



BRUG  
HASARDOLVEN !

SKAK ER IKKE  
HASSARD!



FOR STYLTE  
ER DET!!



REDAKTION:

Niels Jørgen Jakobsen,  
Mirabelvej 2,  
Blenstrup,  
9520 Skørning.

tlf. 33 90 36

Hans Andersen,  
Højvangsvej 18,  
9574 Bælum.

Fotos: Mogens H. Jensen.