

INTERNE TRÆK

RØDOVRE
SKAKKLUB



Nr. 3

Marts 1984

19. årgang

Foråret er så småt ankommet, og forårsturneringen nærmer sig med hastige skridt. Vinterturneringen er inde i den afsluttende slutspurt!!



Parti fra 7. runde i klubholdturneringen. Vanløse II - Rødovre II.

Med kort varsel indløb der besked fra Ejlert om at møde til denne holdmatch i Vanløse Kirke's menighedshus. Efter med møje og besvær at have fået vognen klemt solidt ind mellem en skurvogn og kirketårnet fandt jeg min plads i det lille lokale hvor også første-holdspillerne skulle dyste. Selve partiet viste sig at skulle blive meget særpræget, hvor min modstander havde løber+springer og et tårn i overvægt da han måtte opgive.

Hvid: Flemming Bruun, Rødovre Sort: Søren Petersen, Vanløse.

Åbning: Dronninggambit.

1. d4,d5 2.c4,e6 3.Sf3,Sf6 4.Lg5,Le7 5.e3,Sb-d7 6.Ld3,c6 7.o-o,o-o (endnu alt fred og idyl) 8.Sc3,dxc4 9.Lxc4,Sd5 (Sort gør h7 til et angrebsmål) 10.Se4,Sb-d6 11. Ld3,Sb4 (Sort inviterer til angreb) 12.Lxe7,Dxe7 (Sort's lette officerer står alle på dronningefløjten) 13.Sf3-g5,Sxd3 14.Sxh7,Sxb2 (Dh4 havde været bedre, sort kender ikke sin besøgstid) 15.Dh5,f6 16. Dg6,Tf7 17.f4,Sb-d7 (Tf1 må med i slaget. bemærk hvor passivt sort's løber er.) 18.Tf3,Sf8 19.Sxf8,fxf8 (Såfremt sort slår med kongen stoppes flugten med Sc5) 20.Th3,Dd7 21.Tf1,b6 ??? (Sort har ikke tid til værdiløse træk) 22.Tf1-f3,Tf7 23.Sd6 ?,Dxd6 (Sort tvinges til at slå springeren) 24. Th8+,Kxh8, 25.Dxf7,e5 26.Tg3,g5 (Her skal der spilles f5 i stedet for Tg3) 27.fxg5,Le6 28.Th3+,Lxh3 29.g6 ? Mat er uundgåelig. Flemming Bruun.

Referat fra IV-holdets kampe.

5.runde: Capablanca III - Rødovre IV $6\frac{1}{2}-1\frac{1}{2}$.

En nat i Casablanca eller omskrevet (en aften i Capablanca) og vi vil ikke som Bogart sige "Play it again" for ovennævnte resultat er ikke til at prale af. I lokaler som Villo S. fra Kbh.kommune's 4.afd. ikke ville have godkendt med materialer og inventar som havde set bedre dage fik klubbens eneste hold i 3.rk. et "hæderligt" nederlag.

Vår mand på bræt 1. Søren Nygård indkasserede første o,i løbet af kort tid og forsvandt diskret ud af døren. De herrer Michael Jensen (br.2) og Leif Clausen (br.3) fulgte efter i nævnte rækkefølge, dog blev de og så på. o-3. Br.6. R.Kunnis opgav et træk før mat, halvløbsresultat o-4.

Alex Bukrinsky (br.4) fuskede på trods af det var fodkoldt en kvalitet fra modstanderen, og omsatte det til 1.point hvilket senere skulle vise sig at være aftenes eneste hele. Fl.Sørensen (br.7) måtte også ned med nakken. 1-5.

Knud Hornhaver (br.8) stod til tab, modstanderen kvajede sig og Knud fik gevinststilling hvilken det lykkedes Knud at afvikle til remis. $1\frac{1}{2}-5\frac{1}{2}$.

Undertegnede (br.5) opgav ved tidskontrollen. $1\frac{1}{2}-6\frac{1}{2}$ Per Andersen.

6.runde: Brønshøj Skakforening III-Rødovre IV. 3-5.

På Tuxensvej, over gården, skulle vi møde BSF III, hvilket burde være en rimelig opgave da de var placeret på 6.pladsen i rækken, en højere end os.

Alle mand mødte til tiden undtagen Søren Nygård hvis cykel var udsat for en punktering på vejen.

Sidst ind, først ud, efter ca 3 timers spil blev Søren (br.2) sat mat af 2.springere.

I mellemtiden havde Leif Clausen (br.4) også fremstillet en tabsstilling, o-2.

Alex Bukrinsky (br.5) mistede flere brikker en godt var, o-3.

Undertegnede (br.6) fik os på lystavlen med $\frac{1}{2}$ point, $\frac{1}{2}-3\frac{1}{2}$. Knud Hornhaver spillede et glimrende parti hvori han ikke tillod sin modstander noget som helst. $1\frac{1}{2}-3\frac{1}{2}$.

Claus Larsen (br.3) lavede en forkert tårnafbytning og gav derved et halvt væk. $1\frac{1}{2}-4\frac{1}{2}$

Rudolf Kunnis (br.7) havde fået byttet det meste af hvorfor hængepartiet, telefonisk, blev aftalt remis. Sidste hængeparti hvori Bjarne Nielsen (br.1) var deltager måtte spilles før modstanderen var overbevist om sit nederlag, det tog 7.træk. 3-5.

Per Andersen.

7.runde: Rødovre IV - Gladsaxe II. 3 - 5.

Sidste holdkamp i denne sæson, vor modstander placeret som nr.2. i rækken med $11\frac{1}{2}$ point mere end os, hvilket gjorde dem til storfavoritter, men med "hjemmebanefordel" fik vi en udmærket start, idet Claus Larsen (br.3) scorede første point. 1-0.

Rudolf Kunnis fulgte hurtigt op. 2-0.

I hurtig rækkefølge bragte Michael Jensen (br.2), undertegnede (br.6) og Alex Bukrinsky Gladsaxe foran med 3-2.

Søren Nygård (br.1) udsatte sin modstander for en masse problemer hvilke denne opgav at løse, 3-3.

Leif Clausen (br.4) fik bragt sin modstander i alvorlig tidnød. Clausen der havde god tid kunne ikke finde ud af udnytte denne fordel og sørme om ikke Clausen tillod sig at blive sat mat. 3-4.

Knud Hornhaver (br.8) kunne ikke følge det gode resultat fra sidste holdkamp op og måtte på trods af sej kamp, give op. 3-5.

Per Andersen.

IV-holdet opnåede i 3.række, gruppe I ialt $20\frac{1}{2}$ point, hvilket placerede os på 7. pladsen

De individuelle scorere:

Bjarne Nielsen	1	af 4
Søren Nygård	3	af 7
Michael Jensen	$2\frac{1}{2}$	af 6
Claus Larsen	$2\frac{1}{2}$	af 4
Leif Clausen	2	af 6
Alex Bukrinsky	$1\frac{1}{2}$	af 7
Per Andersen	3	af 6
Rudolf Kunnis	$1\frac{1}{2}$	af 5
Knud Hornhaver	2	af 5

Gæstespillere:

Erik Thomasen	$\frac{1}{2}$	af 1
Flemming Sørensen	1	af 3
Poul Erik Pedersen	0	af 1
Ole Bjur	0	af 1.

Per Andersen.

Holdet vender styrket tilbage i næste sæson: Stol på det gutter.

Resultater fra 7. runde:

Vanløse I - Rødovre I 4-4. I holdet bliver nr. 5. i rækken

Vanløse II - Rødovre II $3\frac{1}{2}$ - $3\frac{1}{2}$ + 1 hp. Hvis Kim Andersen vinder hængepartiet bliver holdet nr. 2 og rykker op.

Rødovre III - Danmarks Radio I 5-2 + 1hp. Holdet bliver nr. 3.

Holdkamp 7. runde : Rødovre III - Danmarks Radio.

Hvid : Jan Nielsen, Rødovre

Sort : Knud Nielsen, Danmarks Radio.

1.e4,e5 2.Sf3,Sf6 3.Sc3,Sc6. Firspringerspil i stedet for Russisk.
4.Lc4,h6 (Sort spiller forsigtigt. Han kunne have prøvet 4...,Sxe4
5.Sxe4,d5) 5.d4,exd4 6.Sxd4,Se5 7.De2,Lb4 8.Ld2,o-o. (Bonderovet
8...,Lxc3 9.Lxc3,Sxc4 10.Dxc4?sx4 er for farligt. Fx. 11.De2,De7
12.Sf5) 9.Ld3,d6 10.h3,Lxc3 11.Lxc3,d5 12.o-o-o,dxe4 13.Lxe4,Te8??
Han skulle i det mindste have byttet af på e4 først. 14.Sc6,Dxd1+
15.TxD,Sxc6 16.Lxf6,gxf6 17.Lh7+? (17.Df3 med trusler på c6 og f6
ville have været bedre) Kf8 18.Dh5,Kg7 19. Ld3,Te5 20.Df3,Le6
21.b3,Te8. Sort har fået en bedre udvikling end han skulle have haft
22.h4,Ld5 23.Dg3+,Kh8 24.Df4,Kg7 25.Dg4+,Kh8 26.f4,Tg8. En afbytning
af Damen for to tårne koster en bonde og giver sort gode chancer for
mindst remis. 27.Dd7,Td8. En afbytning her er bedre: 28.Dxd8+,Sxd8
29.fxe5. Evt. Lxg2 30.exf6 med gevinstchancer. Der spilles 28.Dh3
(28.Dxc7??,Te7 og Damen er tabt) ...,Le6 29.g4,Ted5 30.Tel?,Sb4.
En overseelse, som giver sort et farligt angreb. 31.Le4,Tc5 32.f5,Ld5
33.De3,b6 34.Dxh6+,Kg8 35.a3??,Lxe4. (hvid skulle have fortsat med
Dxf6. Hverken løberen eller springeren kan slås. Fx. 36.Txe4,Txc2+
37.Kb1,Td1+mat eller 36.axb4,Txc2+ 37.Kb1,Te2+ med tab af tårn og
mattrusler) 36.Te2 eneste mulighed,Sxc2. Sort har mange forskellige
muligheder, men vist ingen afgørende. 37.Kb2,Ld3. Sorts brikker står
i vejen for hinanden og hvid får tid til modspil. 38.Dxf6,Tcd5
39.Dg5+,Kf8? (Kh7 er bedre, hvid skal bruge et ekstra træk til at
få Damen til h6, men sort er alligevel fortabt) 40.Dh6+,Kg8 41.f6,
opgivet, matten på g7 kan ikke dækkes.

Jan Nielsen

Vinterturneringen, 5. runde :

Hvid : Bjørn Enemark

Sort : Kim Andersen

1. e4,c5 2. Lc4,d6 3. Sf3,Sf6? 4. e5!! Teoretisk nyhed kaldet Enemarks modangreb! Nu ser det imidlertid ud til at der vist er gået lidt kuk og "Mafioso" i denne Sicilianer. Jeg var nok lidt for hurtigt da jeg trak Sf6, selvom denne trækstilling stadig kunne føre til en af de kendte varianter, f.eks. som i dette tilfælde Sozin-varianten med Lc4. Jeg burde naturligvis have svaret 3. ...,Sc6 istedet. Hvid svarer med det naturligste træk, og opnår en vis fordel allerede i åbningen.

4. ...,dxe5. Eneste naturlige træk. 5. Sxe5,e6 6. Df3. Stærkt hvidt træk, der giver en kedelig binding af b-bonden, samt en uhyggelig trussel på f7 hvis springeren på f6 fjernes. 6. ...,Ld6 7. Lb5+,Ke7. Naturligvis ikke hverken Sc6 eller Ld7, da b-bonden tabes ret hurtigt.

8. Sg4,Sd5 9. Sc3,Sxc3 10. dxc3,h6. Fjerner truslen 11. Lg5+,f6 12. Sxf6! 11. Lxh6!,Txh6. Naturligvis! 11. ...,gxh6 er dræbende for sort, idet 12. Df6+ taber dronningen. 12. Sxh6,gxh6 13. Dg4 Truer 14. Dh4+ med dronninggevinst. 13. ...,Dh8! Stærkt sort modtræk som både dækker h6,f6 og g7. 14. O-O-O,a6 15. Dh4,f6 Naturligvis ikke Df6! 16. Le2,Dg7 Med ideén Dg5+ 17. Kbl,Sc6 Langt om længe begynder officererne på dronningfløjen at røre på sig. 18. Thel,Se5 19. De4,Dg6 Her tilbød jeg så remis for første gang ; lidt frækt måske? Men hva' - går den så går den. Hvid må siges at have en bedre stilling. Enemark afslår grinende, idet han udtaler at hans positionelle udvikling ikke ser så remis-agtig ud lige i øjeblikket!

20. De3,Sf7 21. Lc4,Dg5! Atter med remis-tilbud! Desværre atter afslag. 22. De4,f5 23. De2,Df6. Nu må det vel nok siges, at sort har fået en vis stabilitet i sit forsvar. 24. g4,f4 25. Td5,e5 For 3. gang fremsetter jeg en bøn om remis. Bjørn tygger lidt på det, men spiller så 26. Tdl; herefter en lille tænkepause, hvorefter hånden bliver rakt frem som tegn på accept! ½ - ½!!

Måske ikke et helt retfærdigt resultat, men stillingen er vanskelig at overskue, så hvorfor tabe ét helt point, når det halve allerede er i hus.

Noter af Kim Andersen

Vinterturneringen, 6. runde :

Hvid : Bjarne Nielsen

Sort : Kim Andersen

1. Sf3,c5 2. c4,Sf6 3. d4,cxd4 4. Sxd4,g6 5. g3,Lg7 6. Lg2,O-O 7. e4, d6 8. Sc3. En letter sammenkogt ret af Engelsk og Kongeindisk. Stillingen må betegnes som meget lige, selvom hvid måske har en anelse bedre udvikling. 8. ... ,Db6 9. Sde2,Sg4 10. O-O,Sf6 Mere eller mindre spild af tid, idet hvid får lov at vinde tempi ; sorts dronningfløj er jo næsten død!

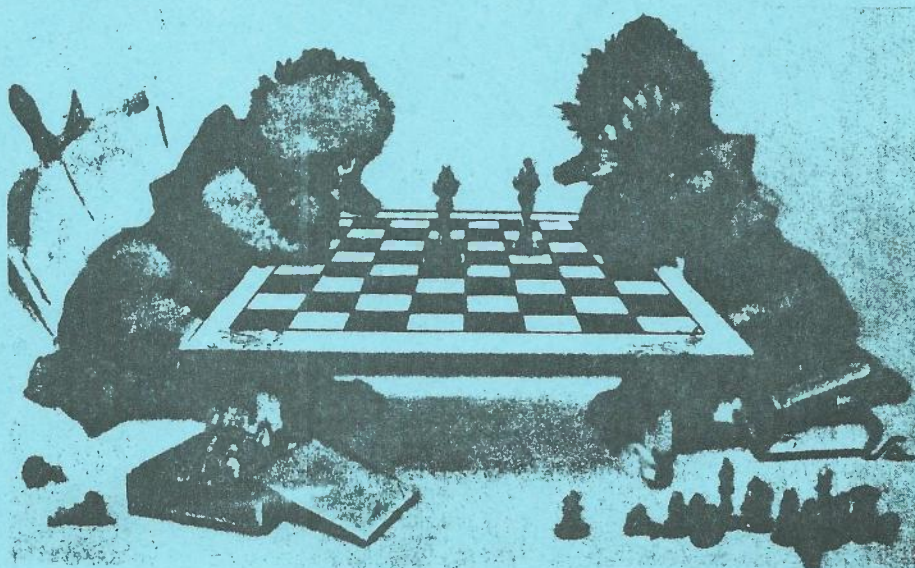
11. h3,Sc6 12. b3,Le6 Nå, endelig! 13. Le3,Da5 14. Tc1,Sd7 15. Dd2. Stillingen virker meget remis-agtig. 15. ... ,Sf6 16. Sd5. Et forsøg på at tilføre partiet en lille smule liv. 16. ... ,Dxd2 17. Lxd2,Tac8 18. Lc3,Lxd5 19. exd5,Sb8 Med remistilbud! Efter en kort overvejelse følger : 20. Tfel Et kort øjeblik efter kommer der en forespørgsel fra hvid om mit remis-tilbud stadig står ved magt - selvfølgelig!! ½ - ½

-----o-----

I en fjern afkrog af spillelokalet sad Orla Thøgersen og Leif Clausen en turneringsaften dybt koncentrerede (en hel aften) og grublede meget over deres ind-

byrdes hængeparti fra den første runde. Ved partiets genoptagelse var stillingen som på billedet!!

Deres analyser vil senere blive overdraget redaktionen!



-----o-----

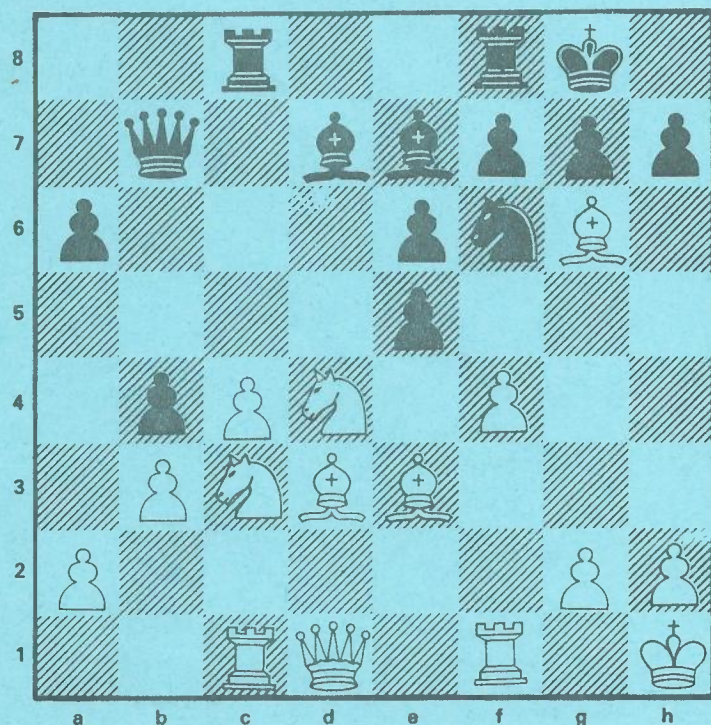
Efter kun at have præsteret to remiser i de sidste to runder, fik jeg pludselig chancen i 7. runde (med sort for 3. gang i træk) at vende min stilling til gevinst, og derved sørge for at mine medbejlere til 1.pl. blev holdt på behørig afstand :

VEND

Hvid : Willy Bech Jensen

Sort : Kim Andersen

1. Sf3,c5 For 3. gang af tre mulige prøver jeg at spille Siciliansk, og denne gang lykkes det bedre end de forrige. 2. c4,Sf6 3. Sc3,e6 4. d4,cxd4 5. Sxd4,Le7 6. e4,d6 7. Le2,O-O 8. O-O,Ld7 Denne løber kommer til at være det centrale midtpunkt i den sidste halvdel af partiet, idet den lukker af for feltet d8, samt en tårntrussel på e8. 9. Le3,a6 10. f3,Sc6 11. Khl,Tc8. Første skridt på vejen mod angrebet på feltet c4. 12. Sc2! Fornuftigt at fjerne springeren, idet min egen står i en lidt ussel position, og har i øjeblikket ikke nogen rigtige steder at gå til... 12. ...,Dc7 13. Tc1,Se5 14. b3,b5 Nu er angrebet indledt!! 15. f4 Vel nok hvids bedste svar på det truende bxc4, men på den anden side kommer springeren hen på et felt, hvor den i allerhøjeste grad er med til at sætte præg på partiets afslutning!, nemlig 15. ...,Sg6 16. Ld3,Db7 Her er dronningen virkelig godt placeret, idet b5 er dækket og der samtidigt truer slag på e4. 17. Sd4?? Dette træk beror på en overseelse. Korrekt var her Df3! 17. ...,b4 Naturligvis! 18. e5! Hvid har så sandelig ikke til hensigt at opgive sin "tabte" bonde så let! 18. ...,dxe5 19. Lxg6?? Dette skarpe forsøg på modspil beror igen på



en overseelse, som er hovedårsagen til hvids endelige sammenbrud

DIAGRAM :

19. ...,exd4! Selvfølgelig! Dette træk havde hvid overset. Nu hænger der pludselig 3 officerer! 20. Lxh7+ Vel nok hvids bedste træk. 20. ...,Kxh7 21. Lxd4,bxc3 22. Lxc3. Sådan! Med 2 officerer for 2 bønder er stillingen naturligvis vundet for sort. 22. ...,Th8! Forhindrer hvid i at spille h3. 23. Dd3,Kg8 24. Tcd1,Lc6 0-1. Derved fik den tavse løber på

bedste vis vist, at den også hører med til partiet. Situationen er håbløs efter f.eks. 25. De2,Se4 eller 25. Dg3,Se4. 25. Td2 eller Tf2 lader heller ikke meget håb tilbage.

Noter af Kim Andersen