

**RØDOVRE  
SKAKKLUB**



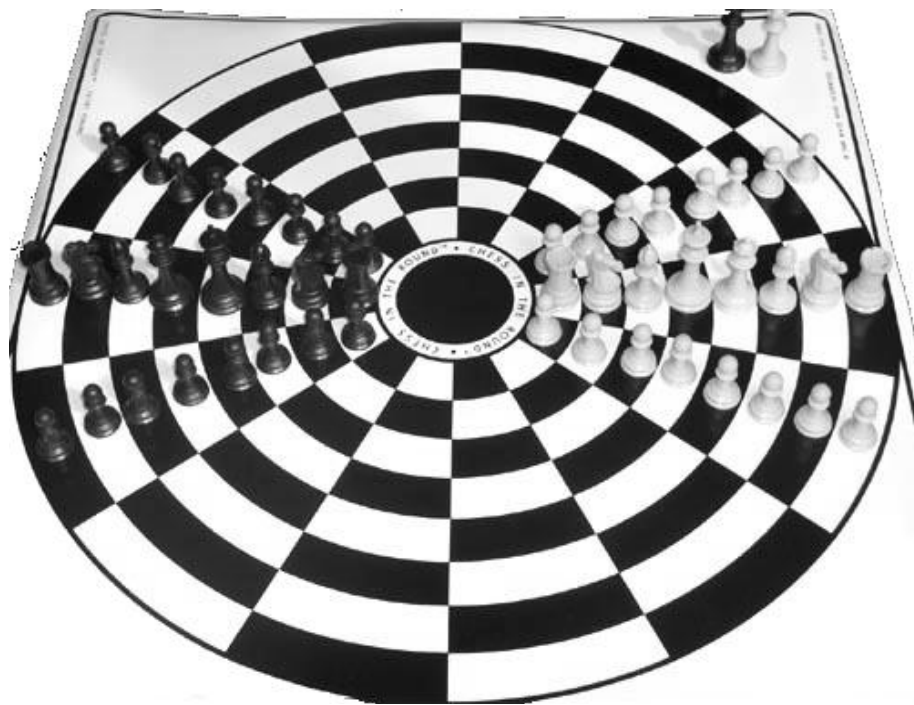
# *Interne træk*

---

marts/april 2008

årgang 44, nr. 3

---



## Interne træk

rodovreskakklub.dk

marts/april 2008, årgang 44, nr. 3

Skakblad for  
Rødovre Skakklub  
Højnæsvej 63  
2610 Rødovre

klubaften tirsdag

Formand: Ernst M. Hansen  
telefon 44 94 64 59  
e-mail: mader@mbox301.get2net.dk

Holdkampe: Flemming Bruun  
telefon 40 84 36 39

### Redaktion:

Bjørn Enemark  
Stjernevangen 7  
2600 Glostrup  
telefon 43 45 19 96  
e-mail: bjorn.enemark@get2net.dk

### Tryk:

Jens Bager  
Hvidovregade 33B st. mf  
2650 Hvidovre  
telefon 36 48 06 08  
e-mail: jensbager@gmail.com

Næste nr. udkommer juni 2008

Ikke alle indlæg er udtryk for  
redaktionens holdning.

## Indholdsfortegnelse

Forside	1
Indhold	2
Klåge ord	3
Amazonernes dag	4
Jeg vil gerne lige sige...	12
Samarbejde med Rødovre	14
1. holdet	16
Set fra K41's side	18
Runes parti	19
Generalforsamlingen	20
Et par små kombinationer	26
2. holdet	27
Vinterturneringen	28
Regnskabet	30
Bent 75 år	33
Problemhjørnet	34
Skakkalender	36

forsiden: Chess in the Round  
[members.aol.com/gravikord/chess.html](http://members.aol.com/gravikord/chess.html)  
Don't be a square chess player anymore!

# KLÅGE ORD

---

To begivenheder får stor omtale i dette nummer.

For det første generalforsamlingen og medlemmernes fortsatte accept af bestyrelsens sonderinger med henblik på en sammenslutning med Vanløse Skakklub. Herunder hører også klubformanden Morten Møller Hansens brev til Vansløse medlemmer om ideen bag en sådan sammenslutning. Vi har inviteret Vanløses spillere til at deltage i Forårsløn og i Forårsturneringen, for at de to klubbers medlemmer kan få lejlighed til at møde hinanden.

For det andet klubbens stævne i Rødovre Centrum, hvor tre af klubbens medlemmer spillede på det store bræt mod tre stærke kvinder. En meget vellykket begivenhed med pæn publikumsinteresse.

*Bjarn*



fra [www.eldrbarry.net/hatr/chess.htm](http://www.eldrbarry.net/hatr/chess.htm)

# Amazonernes dag

---

Lørdag d. 8 marts holdt Rødovre Skakklub et stævne i Rødovre Centrum, hvor vi kunne spille med de store, tunge træbrikker på Centrets flotte skakspil, der er diagonalt placeret

på festpladsen. Dagen var kvindernes internationale kampdag, og klubben havde derfor besluttet at slå et slag for kvinder inden for skak.



Louise Fredericia, Trine Treppendahl, Siv Haubro

foto: Franz Henriksen

Man kan mene, at det ikke er nødvendigt at give kvinder særlige vilkår. Der er fri adgang, og hvorfor skulle kvinder ikke kunne spille skak lige så godt som mænd? Skulle det virkelig være nødvendigt at arrangere verdensmesterskaber for kvinder i en sportsgren, som ikke handler om fysisk styrke? Kunne man så ikke lige så godt arrangere mesterskaber specielt for rødhårede, eller have mesterskaber i flere vægtklasser?

Jo såmænd, alt sammen rigtigt nok, men tallene taler. Hvor mange gange møder man en kvinde i holdskakturneringen eller i klubben? Hver anden gang? Hver tiende? Nej, kvinderne udgør nok snarere én procent af medlemmerne af DSU. Det er selvfølgelig et kulturspørgsmål, men måske kunne vi bidrage en smule til at ændre på det...

Derfor er positiv diskrimination vist på sin plads.

# Amazonernes dag

---

Vi havde med hjælp fra Siegfred Haubro fra BMS fået stillet et program på benene med tre stærke "amazoner":

- Rune Linneboe Pedersen (1920) - Trine Rasted Treppendahl (Seksløberen, 2030)
- Louise Winther Fredericia (K41, 2007) - fhv. Danmarkmester Bent Kølvgig (2220)
- Bjørn Enemark (1650) - Siv Haubro (BMS, 1690)

Som indledning spillede klubbens formand, Ernst Mader Hansen (1573) mod Steen Bauers (1489) fra Vanløse Skakklub.

Alle matcher var på det store bræt med en halv times betænkningstid. Vi havde fået initiativ-støtte fra KSU og DSU til arrangementet, som også indebar mulighed for centrets kunder til at spille lyn mod pigerne eller en af klubbens medlemmer. Vi havde også en kombinations-opgave, som kunne

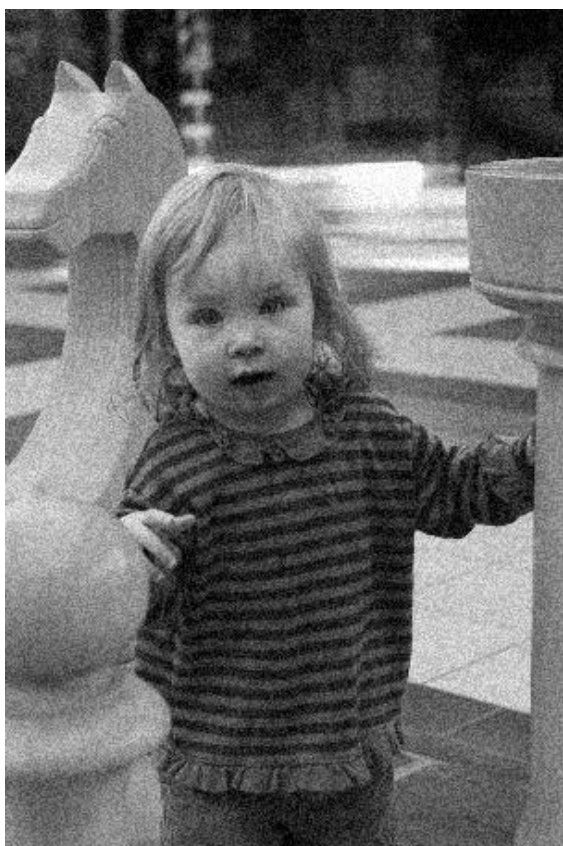


foto: Franz Henriksen



foto: Franz Henriksen

løses og så delte vi ud af Dansk Skak Unions nye CD-rom, "Spil mere skak på skak.dk"

Som altid er Rødovre Centrum på en lørdag et levende sted med en masse mennesker. Der er der mange, som udsætter indkøbene et stykke tid for at følge med i et parti. Små børn sidder langs kanten, fascinerede af de store brikker.

# Amazonernes dag

---

Undertiden synes en af de helt små, at de lige skal hen for at klappe en hest, måle sig mod løberen eller løfte på en bonde. Under spillet forsøgte dog vi at holde selve brættet fri for børn.

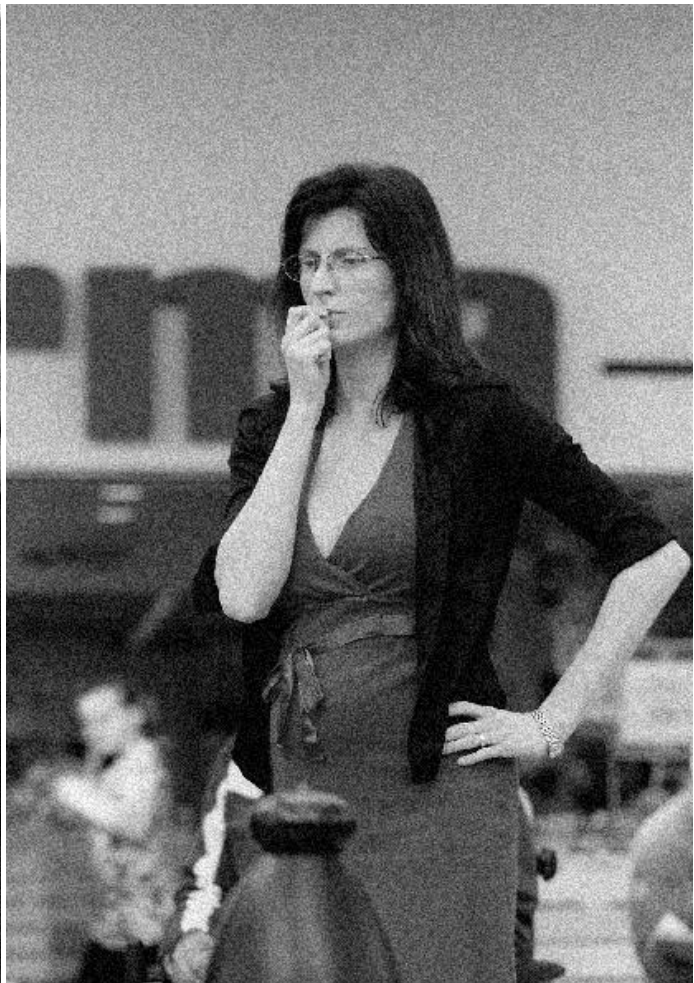
Ud over disse forstyrrelser, så er det i sig selv svært at spille, når man selv står inde mellem brikkerne. Det store overblik mangler, og man kan nemt overse en diagonal. Man skal også huske, at det tager tid at flytte brikkerne,

selv om officererne er på hjul. Man kan ikke afslutte et parti med lynskak, så derfor er tiden en vigtig faktor.

Indledningsvis spillede Ernst Hansen sig frem til en gevinststilling mod Steen Bauers, to løbere + fremskudte bønder mod to løbere plus bønder. Men på det store bræt med tiden løbende kunne han ikke se gevinsten og tilbød remis. Som Siv sagde: "Hvis man ikke har ideen, er det svært."



Rune



Trine

fotos: Bjørn Enemark

# Amazonernes dag

---

**Hvid: Rune L. Pedersen**

**Sort: Trine Rasted Treppendahl**

1. e4 c6 2. Sf3 d5  
3. Sc3 dxe4 4. Sxe4 Sf6  
5. Sxf6 gxf6 6. g3 Lg4  
7. h3 Lxf3

Løberparret og en lidt bedre struktur til hvid, minimal fordel.

8. Dxf3 Sd7 9. d4 Sb6  
10. c3 Dd5 11. Lg2 Dxf3  
12. Lxf3 e6 13. a4 a6?!

Nok lidt unøjagtigt, efter 13. - a5! forbliver stillingen lukket.

14. b4 Sd5 15. Ld2 h5?!

Igen nok lidt unøjagtigt, efter hvids svar er bonden bare svag.

16. h4(!) Lh6 17. Lxh6 Txh6

18. Kd2 Kd7 19. Thb1

19. b5 med det samme var også godt

19. - e5 20. b5 axb5?!  
relativt bedst var Kc7 eller Ta7

21. Lxd5! cxd5 22. Txb5  
opg., tabt på tid

En fortsættelse kunne være

22. - Kc6 23. Tab1 Txa4

24. Tc5+ Kd7 25. Txb7+  
med klar fordel.

parti og noter v/ *Rune*



foto: Franz Henriksen

# Amazonernes dag

**Hvid: Louise Winther Fredericia**

**Sort: Bent Kølvg**

1. e4 e5 2. Sf3 d6  
Philidors forsvar. Den solide åbning har tjent mig godt i flere år.

3. d4 Sf6 4. Sc3  
4. dxe5 Sxe4 5. Sbd2 Sxd2  
6. Lxd2 Le7!  
5. Dd5 Sc5 6. Lg5 Dd7!

er desværre meget remisagtigt. Men endnu har ingen spillet det mod mig. Jeg har med hvid været ude for fejltrækket

6. - dxe5?  
hvorefter hvid får vindende angreb:  
Kølvg-H.M.Hansen, holdkamp 2000:

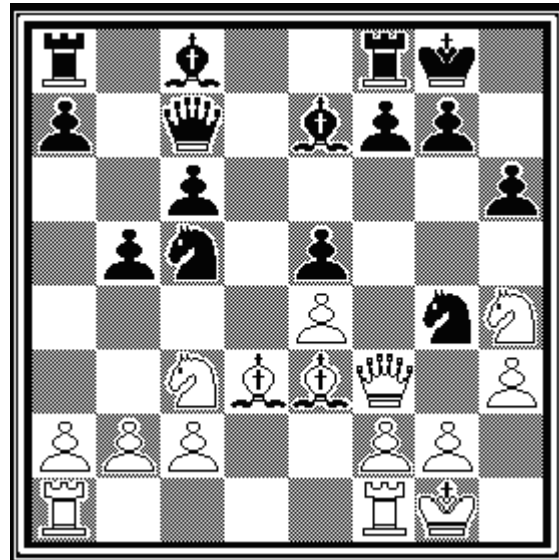
7. Lc4! Ld6 8. Sg5 Le6  
9. Lxe6 fxe6 10. Dh5+ g6  
11. Df3 Dd7  
11. - Kd7  
12. Dxb7  
**Opgivet.**

4. - Sbd7 5. Lc4 h6  
6. h3 c6 7. dxe5 dxe5  
8. De2 Le7 9. O-O Dc7  
10. Le3 b5 11. Ld3  
11. Lb3 a5 12. a4 b4  
13. Sb1 O-O

11. - O-O 12. Sh4 Sc5  
13. Df3 Sg4??

Det skal gå stærkt. Og det er svært at have det fulde overblik. Planen var at slå d3 først. Men det er en typisk fejl at spille det opfølgende træk først. Men

min modstander viste sig som en ægte gentleman. Hun så straks, at hvid kan vinde en officer ved at slå c5. Men det ville ødelægge partiet totalt, Så hun valgte at ignorere gevinsten!



13. - Sxd3!? 14. cxd3 b4  
14. - Sg4 15. Sf5 Lxf5  
16. exf5 Sxe3 17. fxe3 Tfd8  
15. Se2 La6 16. Tad1 Tfd8

14. hxg4!?  
14. Lxc5+-

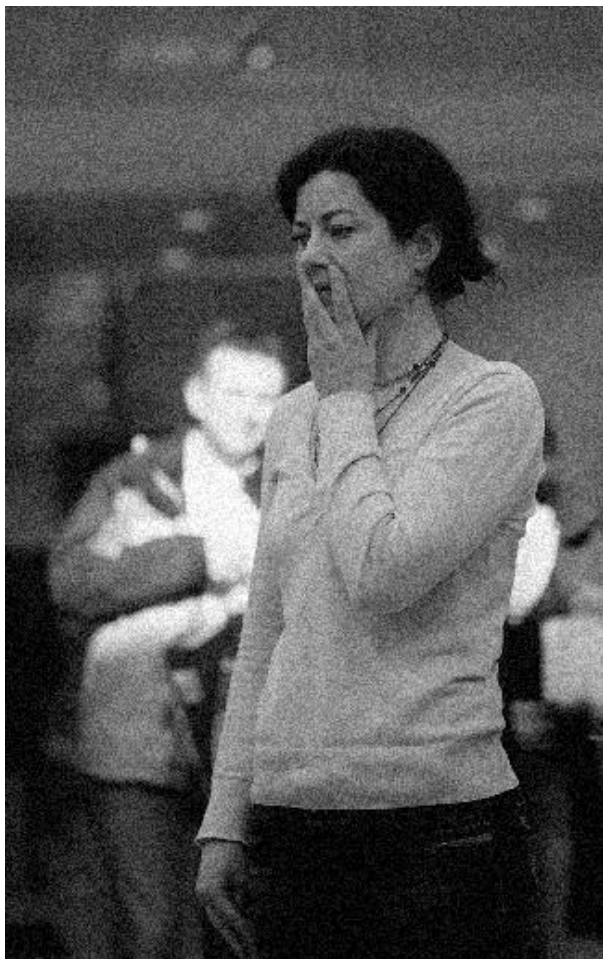
14. - Sxd3 15. Sf5?  
15. cxd3! Lxh4 16. d4 exd4  
17. Lxd4 Dd7 18. Lc5 Te8

15. - Sxb2 16. Kh2 Sc4  
17. Lxh6?! Lxf5?!  
17. - gxh6!? 18. Sxh6+ Kg7  
19. Sf5+ Lxf5 20. gxf5 Th8+



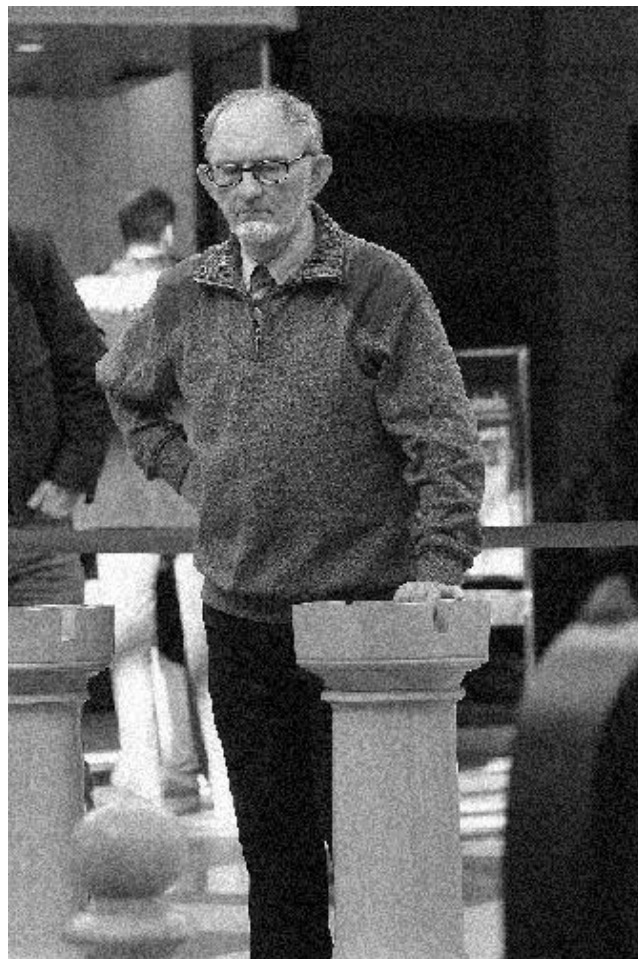
# Amazonernes dag

---



Louise

foto: Bjørn Enemark



Bent (fra RC sidste år)

foto: Franz

14. hxg4!?  
 14. Lxc5+-  
 14. - Sxd3 15. Sf5?  
 15. cxd3! Lxh4 16. d4 exd4  
 17. Lxd4 Dd7 18. Lc5 Te8♣  
  
 15. - Sxb2 16. Kh2 Sc4  
 17. Lxh6?! Lxf5?!  
 17. - gxh6!?! 18. Sxh6+ Kg7  
 19. Sf5+ Lxf5 20. gxf5 Th8+  
  
 18. gxf5 f6?  
 18. - gxh6 19. f6 Lxf6  
 20. Dxf6 Dd6♣

19. Dg4  
 19. Lxg7? Tf7 20. Lh6 Th7  
 21. Dg4+ Kh8  
  
 19. - Lb4 20. Se2 Tf7?!  
 20. - Tfd8  
  
 21. Th1 Ld2?  
 21. - Lc5 22. f3 Le3  
 23. Kg3!=

22. Lxd2 Sxd2 23. Sg3?  
 Fordelen kunne her vippe over til hvid,  
 hvis hun havde trukket...

# Amazonernes dag

---

23. Kg3! Td8 24. Th4±

23. - Td8 24. Dh5 Td4  
25. c3 Td3 26. Tae1 Txc3  
27. Kg1 Kf8 28. Dh8+ Ke7  
29. Sh5?

29. Th7! med erobring af g7 var bedre.

29. - Dd8! 30. Dh7  
30. Dxd8+ Kxd8 31. Td1 Tc2

30. - Dd4  
Det var fristende at indespærre hvids dronning med

30. - g5 31. Dg6  
31. Dh6 Dd4

31. - Dh8

Men modangrebet er bedre.

31. Th4 Tc2

Truslen Sf3+ er afgørende.

32. Te2

32. Te3 Da1+ 33. Kh2 Sf1+

32. - Sf3+ 33. gxf3 Dd1+

34. Kg2 Dxe2 35. Kg3 Tc3

36. Th2 Txf3+ 37. Kg4 Tf4+

38. Kg3 Dg4#

0-1

parti og noter v/

*Bent Kølviq*



foto: Bjarne Røhder

# Amazonernes dag

---

På billedet på foregående side spiller Louise lyn mod Claus Larsen, bagved gør jeg klar til et spil mod en yngre Haubro, mens mor Siv ser til.

## Bjørn Enemark - Siv Haubro

I mit eget parti åbnede jeg med 1. f4 for at få et publikumsvenligt parti, men Siv spillede ret passivt imod. Efter ca. 20 træk forsøgte vi begge kongeangreb i en ret lige stilling. Her spillede jeg for aggressivt og fik byttet om på to træk. Det kostede en officer og en del tid, hvorefter jeg stod til tab. Men tiden er jo også en faktor i spillet og min tid var

klart bedre end hendes: fem minutter mod ét. Derfor et remis-tilbud.

Siv syntes imidlertid, at vi skulle spille, når det nu var opvisning - og hun tabte så på tid.

Alt i alt syntes vi, at stævnet havde været vellykket. Der havde været mange interesserede tilskuere, og de havde set, at skak ikke er forbeholdt mændene. En god propaganda for vores sport.

*Bjørn*



Steen Bauers (Vanløse) spiller 1. - c5

foto: Franz Henriksen

# Jeg vil gerne lige sige....

v/ *Judith Katz*

---

I går blev jeg ringet op af Ernst, der fortalte, at man ville lave en match i Rødovre Centrum. Ideen var, at mænd skulle spille mod mænd og kvinder mod kvinder. Han spurgte så, om jeg ville spille på kvindeholdet. Jeg blev selvfølgelig glad for at blive spurgt, men kunne også omgående mærke, at det havde jeg ikke lyst til. Altså takkede jeg nej med ovenstående begrundelse. Bagefter følte jeg mig lidt taget på sengen (nu ingen morsomheder, tak!), fordi jeg slet ikke nåede at forholde mig til ideen, men kun til min egen "det-vil-jeg-ikke"-følelse.

Jeg synes ikke om ideen og vil gerne her have lov til at fortælle hvorfor.

Der er ingen rimelig begrundelse for, at skak spilles kønsopdelt. Hvorfor man overhovedet i tidernes morgen har fundet på at gøre det, må guderne (og muligvis Bent Kølvig?) vide. Mit gæt er, at man bare har overtaget en tradition, der var kendt fra andre områder end skak.

Det er rigtigt, at få kvinder spiller skak. Det er efter min mening et kulturelt fænomen. Som pige er det ikke noget man forventes at beskæftige sig med, og at det betragtes som ufeminint at interessere sig for, har jeg ofte selv oplevet.

Hvorfor er der så få kvinder i topskak? Tja... Hvis 500 drenge spiller skak for hver gang 1 pige gør det, så er det indlysende, hvor man vil finde den største talentmasse.

Jeg opfatter det som ærekrænkende (stort ord, men ja, det gør jeg faktisk), at denne opdeling eksisterer. Da Judit Polgar for et par(?) år siden ikke havnede blandt de allerbedste i en topturnering, skrev Peter Dürfeld, at hun nu formodentlig snart ville skifte til kvindeskak! Denne mageløst arrogante spådom er naturligvis ikke blevet til virkelighed – hvis Polgar havde syntes, at kvindeskak er en god ide, havde vi nok set hende dér for længe siden. Det, han i virkeligheden siger, er jo, at når hun ikke kan blive nr. 1 på A-holdet, skifter hun nok til B-holdet. Fy faen.

Der kan kun være én begrundelse for kvindeskak, og det er, at kvinder er mindre intelligente end mænd (for mit indre øre kan jeg høre alle vitserne hagle ned – det er ok, men vær sød at servere dem, når jeg ikke er tilstede). At kvinder skulle være mindre intelligente end mænd, stemmer hverken overens med min opfattelse af mine medsøstre eller (og så er det min tur til at være arrogant!) med min personlige erfaring.

# Jeg vil gerne lige sige....

---

Når så alt dette er sagt, vil jeg gerne sige, at det selvfølgelig ikke er min opfattelse, at vores bestyrelse (eller hvem der nu har fundet på den i indledningen omtalte turnering) har været

ude på at genere nogen. Jeg har bare ønsket at markere, hvor jeg står i det spørgsmål.

*Judith*



Næste generation Haubro

foto: Bjørn Enemark

# Samarbejde med Rødovre

---

*Nedenstående indlæg er af Vanløse Skakklubs formand Morten Møller Hansen. Det har været bragt i Vanløse Skakklubs blad Fribonden og bringes her efter aftale med Morten og Ernst.*

I forlængelse af beslutningerne på de foregående to års generalforsamlinger har bestyrelsen scannet nabolaget for egnede klubber, som man kunne indlede et samarbejde med mhp. en eventuel senere fusion. Baggrunden for beslutningerne på generalforsamlingerne er dels, at medlemstallet er langsomt for nedadgående – dog mest når man ser på antallet af fremmødte på klubaftenerne – og dels at klubbens høje husleje langsomt men sikkert æder af vores egenkapital. Erfaringerne viser, at når der vedtages kontingentstigninger for at imødekomme dette, ja så vil der være 1-2 udmeldinger eller 1-2 medlemmer der overgår til passive, hvorved indtægterne fra kontingenter alligevel ikke kan matche huslejen!

Valget faldt på Rødovre Skakklub, som den klub der både geografisk og profilmæssigt ift. medlemsantal, styrke og aktivitet nærmer sig Vanløse mest. Bestyrelsen tog derfor sidste år kontakt til Rødovre Skakklub og har siden holdt flere fælles bestyrelsesmøder. Morten og Bauers deltog desuden i Rødovres generalforsamling den 26. februar. På det seneste bestyrelsesmøde den 14. februar aftalte vi, at vi indledningsvis ville samarbejde om en forårsturnering, som Rødovre har tradition for at afvikle. Denne turnering

træder derfor i stedet for Vanløses normale 2. afdeling af ”Vinterturneringen”. Årets klubmesterskab i Vanløse vil derfor blive afgjort ud fra Efterårsdelen alene!

Den nævnte forårsturnering starter den 15. april og afvikles som dobbeltrunder de kommende tirsdage med 45 min. til hver spiller. Betænkningstiden justeres dog en smule, hvis styrkeforskellen mellem de to spillere er stor. Vi vil opfordre alle medlemmer til at bakke op om denne forårsturnering og dukke op den 15. april i Rødovres lokaler på Højnæsvej 63.

Andre datoer som medlemmerne bør bide mærke i er 8/3, som er kvindernes internationale kampdag. Her har Rødovre fået en aftale i stand med 3 kvinder/piger (Trine Rasted, Louise Fredericia og Miriam Olsen), som dels vil spille lynskak mod kunderne i centeret og dels spille mod 3 Rødovre-folk på det store bræt på centerpladsen. Vestvoldholdturneringen arrangeres i år af Vestegnen (tidligere Glostrup og Albertslund) og afholdes på datoerne 10/4 og 17/4. Husk at tilmelde jer!

Rødovre har i år 75 års jubilæum (holdes den 21/9) og ligesom vi i Vanløse ønskede at afholde denne i eget regi, så vil Rødovre også fejre denne begivenhed, inden et mere formelt sam

# Samarbejde med Rødovre

---

arbejde eller fusion kan blive en realitet.

På grund af næste års Holdturnering, som slutter i marts 2009, kan det i praksis ikke lade sig gøre at lave en fusion – HVIS det er dét som medlemsskarerne ønsker – før tidligst foråret 2009.

En kortfattet profil af Rødovre Skakklub kan præsenteres således pr. februar 2008:

det årlige kontingent er 300 kr. billigere end i Vanløse

huslejen er billigere end i Vanløse

klubben råder over lokalerne på Højnæsvej 63 både tirsdage og torsdage

klubben deltager i KSU's holdturnering med 1 hold i 2. række og 1 fire-mands hold i 4. række

der er 36 medlemmer heraf 7 pensionister og 0 juniorer som er fordelt på 4 mesterspillere (rating 1900+) der toppes af Bent Kølvig med 2220/ELO 2257; 6 stk. med rating 1700-1900; 11 stk. med rating 1500-1700 og 15 stk. med rating <1500

Til sammenligning har Vanløse pt. 32 medlemmer fordelt på 26 seniorer, 5 pensionister og 1 junior og en styrkemæssig fordeling med 7 mesterspillere, 2 med 1700-1900, 11 stk. med rating 1500-1700 og endelig 12 med rating <1500. Begge klubber melder om ca. halvdelen "aktive"!

Der vil inden længe blive udsendt et medlemsbrev, hvori vi beder alle medlemmer om at tage stilling til

- det fornuftige i at samarbejde eller indlede en fusion med en anden klub hvilke(n) ugentlig(e) spilledag(e) der passer én bedst

- om man vil se sig nødsaget til at blive passiv eller endog udmelde sig, hvis vi ikke kan fortsætte med onsdag som spilledag

- et velklingende navn for en eventuel fusion mellem Vanløse og Rødovre Skakklub

Der vil herefter blive samlet op på alle tilkendegivelser, således at disse kan præsenteres samlet og diskuteres på den kommende generalforsamling i maj.

Bestyrelsen er af den mening, at en fusion med en anden klub som udgangspunkt er et spændende, nødvendigt og ansvarligt træk med baggrund i aktivitetsniveauet, medlemsantallet, den langsigtede økonomi og muligheden for at bringe ny begejstring, nye modstandere, nye idéer og nye medlemmer ind på arenaen.

På bestyrelsens vegne

*Morten*

# Rødovre I - LVS II: 3½-4½

---

Rødovre I		3½ - 4½	Lyngby-Virum II	
Bent Kølvig	2220	½ - ½	Per Lunde Jensen	1935
Jens Akhøj Nielsen	1906	1 - 0	Bjarne Nielsen	1899
Jan Nielsen (R)	1848	1 - 0	Carsten Møller Larsen (R)	1781
Tommy Lundsten	1729	0 - 1	Michael Sørensen	1677
Gisli Hardarson	1683	0 - 1	Klavs R S Steensen	1591
Bjørn Enemark	1630	1 - 0	Magnus Sigurdsson (R)	1559
Ernst M. Hansen	1424	0 - 1	Folmer Nielsen (R)	1544
Bjarne Røhder	1405	0 - 1	Hans Glavind Rasmussen	1416
snit	1718		snit	1675

---

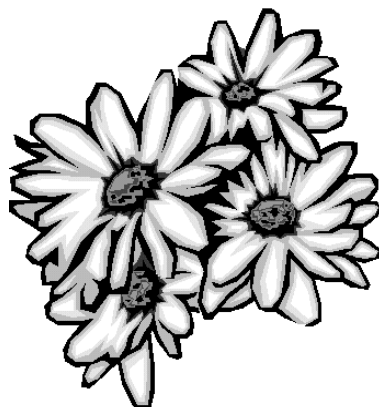
Som forventet en meget lige match. Det så dog sort ud fra starten. I løbet af kort tid havde såvel Ernst som Bjarne tabt. Jan var tilkaldt som reserve for Peter og klarede det flot: reducere til 1-2. Så gik der en rum tid, men Tommy, Gisli og Bent var alle under pres. Tommy måtte give op over for solide matrusler.

For en gangs skyld spillede jeg et godt angrebsparti. Han nåede aldrig at få tårnene i spil! Jens's modstander tabte tålmodigheden i en næsten lige stilling. Han åbnede en linie og det udnyttede

Jens til et fint angreb med mange trusler og gevinst.

Gisli var lige ved at kunne holde stillingen, men det havde kostet meget tid at nå så vidt. Vingen faldt inden remis'en var en kendsgerning. Bent var i vanskeligheder, men forsvarede sig godt. Han var godt tilfreds med at holde remis med to bønder for lidt. Det kunne klares takket være uligefarvede løbere.

*Bjarn*





# 1. holdet

---

## Valby II - Rødovre I: 1½ - 6½

Henrik Egede Rasmussen	1644	0	- 1	Bent Kølvgig	2220
Benny Bjertrup	1608	0	- 1	Jens Akhøj	1906
Frank Stilou	1601	0	- 1	Peter Rank	1848
Hans Forchhammer	1522	½	- ½	Tommy Lundsteen	1729
Per Rydén	1417	½	- ½	Gisli Hardarson	1683
Christian Borum	1349	0	- 1	Bjørn Enemark	1630
Jørgen Roed	1300	½	- ½	Ernst M. Hansen	1424
Åge Møller	1222	0	- 1	Bjarne Røhder	1405
snit	1458			snit	1731

## Rødovre I - K41 III: 3½ - 4½

Bent Kølvgig	2220	½	- ½	Michael Nielsen	2043
Rune L. Pedersen	1920	1	- 0	Kurt Hollesen	1999
Jens Akhøj Nielsen	1906	0	- 1	Peder Ottosen	1998
Tommy Lundsten	1729	0	- 1	Jan Bauner	1990
Gisli Hardarson	1683	0	- 1	Jan Løfberg	1940
Bjørn Enemark	1630	0	- 1	Henning B. Sørensen	1885
Ernst M. Hansen	1424	1	- 0	Mogens Bengtsson	1876
Bjarne Røhder	1405	1	- 0	Hans-Erik Them Sørensen	1521
snit	1741			snit	1907

## Inden sidste runde er stillingen i 2. række, gruppe 2:

	points	MP
K41 III	37½	12
Rødovre I	30½	8
Lyngby-Virum II	30	9
Borgen I	27	7
Herlev II	21½	6
Jernbanen I	18½	2
Tårnby II	15	2
Valby II	12	2

Kan vi holde andenpladsen?

# Set fra K41s side

---

## Heldig sejr til 3. holdet i topopgør

”Det er bedre at være heldig end god,” sagde Capablanca. Disse vise ord kom til sin ret tirsdag aften til topopgøret i Rødovre, hvor det med hiv og sving blev til en meget heldig 4½-3½-sejr. Holdleder HE brillerede ved at tabe i en fart. Han havde glemt at slukke for mobilen. At det var to holdkammerater som tåbeligt nok ringede til HE for at melde deres sene ankomst fortæller bare, at der var tale om tre tosser i stedet for en enkelt. Nede 0-1 efter få træk var ikke det bedste udgangspunkt. Henning B. Sørensen skabte hurtigt balance med sin sjette sejr ud af seks på 3. holdet. På dette tidspunkt havde Peder Ottosen allerede spillet sig til en kæmpefordel, men Kurt Hollesen, Jan Løfberg, Jan Bauner og Mogens Bengtsson stod alle kraftigt i underkanten.

På 1. bræt spillede Michael Nielsen remis mod eks-danmarksmester Bent Kølvg. I en rodet stilling tilbød

Michael remis for at få Kølvg til at gå linen ud, men den rutinerede Rødovre-spiller overraskede vor mand ved at tage imod pointdelingen. Bengtssons stilling faldt hurtigt sammen, og Peder skubbede sin sejr smertefrit i hus: 2½-2½.

Løfberg var nede med en officer og Bauner stod heller ikke for godt. Men så begyndte tidnøden at presse – og i den viste begge K41-spillere sig deres modstandere overlegne. Løfberg vandt officeren tilbage, Bauner fik gaflet en kvalitet og med begge vinger i vandret stilling blev gevinsterne kørt hjem. En aldeles ufortjent sejr.

Nu har vi 37½ point inden sidste runde, Rødovre har 30½. Et enkelt point i sidste runde mod Tårnbys 2. hold vil være nok til oprykning. Det bør ikke blive noget problem.

*Jan Løfberg*

*Ovenstående er sakset fra K41s hjemmeside*



# Runes parti

Hvid: Rune Pedersen 1920  
Sort: Kurt Hollesen 1999

1. e4 d5 2. Sc3 d4  
3. Se2 Lg4?!

Originalt, men desværre en fejl.  
Bemærk, hvordan løberen i hele udviklingsfasen er jaget vildt.

4. f3! Lh5?

Relativt bedst 4. - Lc8(!) eller Le6.

5. Sg3 Lg6 6. f4! h6

Klar hvid fordel efter 6 træk!

7. Lc4 e6 8. Sf3 Sf6

9. De2!? Lh5?!

Sorts stilling er svær. Det naturlige

9. - Le7 løber ind i

10. Se5! Lh7 11. f5 Ld6

12. Sxf7!

med stærkt hvid angreb. Det er måske alligevel sorts bedste chance.

10. e5! Lxf3 11. Dxf3 Sd5

12. f5 Sc6

nu er stillingen meget tæt på at være vundet, men træerne vokser ikke ind i himlen.

13. fxe6 fxe6 14. 0-0 Dd7

15. Dh5+ Kd8 16. d3 Sce7

17. Ld2 b5

(desperation)

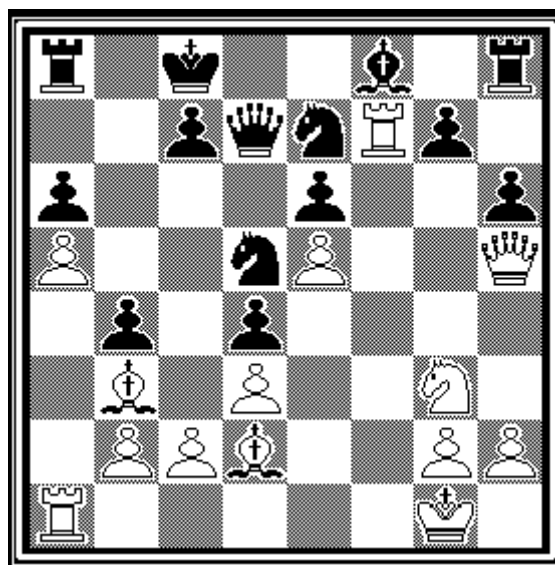
18. Lb3 Kc8 19. a4 b4

20. a5

luksustræk, men stillingen kan bære det, både nu og i 20. var Tf7 stærkt.

20. - a6. 21. Tf7!

nu skal det være



20. - Kb7 21. Se4 Dc8

Intet dur, (22.- Dc6, taber dronningen til 23.La4 og 22.- Ka7 23.Dh3 vinder som minimum bonden på e6). Nu bliver det en "tag stilling" afslutning.

22. Sd6+! cxd6 23. Lxd5 exd5

24. exd6

nu får hvid minimum to officerer tilbage for den ofrede

24. - De6 25. dxe7 g6

26. exf8D+Kc6 27. Tf6

**opg.** (der er faktisk mat i syv).

*Rune*

# Generalforsamlingen

---

Ved generalforsamlingen 26. februar 2008 var der 7 fra bestyrelsen, 6 menige medlemmer og desuden to fra Vanløse Skakklub, formanden Morten Møller Hansen (MMH) og Steen Bauers.

Ernst bød velkommen og specielt til de to fra Vanløse.

## Valg af dirigent

Bestyrelsen foreslog Bent Kølvig (BK), som blev valgt. Han oplæste dagsordenen og gav ordet til Ernst (EH).

## Formandens beretning

Ernst indledte med en tale over Rudolf Kuniss, klubbens æresmedlem, der var død 97 år gammel. Han havde været medlem i over 30 år, men var ikke aktiv de sidste par år. Han nåede aldrig de store ratingtal, men kunne være farlig for enhver. Vi holdt ét minuts stilhed.

Derefter en oversigt over årets gang:

I holdturneringen har 1. holdet spillet 5 kampe og ligger på en andenplads. Holdet er i den situation, at det selv kan afgøre om det skal tilbage til 1 rk. fra den nuværende 2. rk. som holdet spiller i. Rent styrkemæssigt mener Flemming, at holdet har potentiale til at rykke op med de resultater som det har skabt. Vi må ikke glemme at 1. holdet sidste år blot manglede ét brætpoint i at blive i 1. række. Der skal dog kæmpes til det sidste!

Trods afbud har vi haft reserver klar, og de har gjort det rigtigt godt.

2. holdet spiller i alt 4 kampe i deres gruppe og alle hold er oversidder en enkelt gang undervejs. Holdet ligger på en andenplads, som ser ud til at kunne forsvares. Ballerup-Måløv-Skovlunde kan 2. holdet komme op på siden af, da BMS er oversidder i sidste runde. Desværre rykker BMS op, da dette hold har flest matchpoint uanset hvordan det går Rødovre.

Holdet var ellers meget tæt på at få 2-2 i kampen netop mod BMS, og så kunne holdet skimte en første plads når slaget skal stå mod Lyngby-Virum, som tabte 0-4 til BMS.

Flemming har som holdkoordinator fulgt holdene nøje, og han har sammen med de øvrige bestyrelsesmedlemmer ment, at det var den rigtige beslutning at tilmelde et otte-mandshold og et fire-mandshold set i lyset af det faldende medlemstal og en del afbud.

Til sidst en stor tak til holdlederne.

I forårsturneringen 2007 var der blot 20 deltagere, det laveste antal i mange år, og kun det halve af antallet i år 2000. Trods det lave antal blev deltagerne opdelt i fem grupper, hvad tidshandikap angår.

Præmiemæssigt var der kun tre grupper: A+B, C og D+E

Samlet vinder: Knud Erik Hellesthøj med 6½ points foran Judith Katz med 6 points. Vort nye medlem Bjørn Eriksen var med helt fremme med en

# Generalforsamlingen

---

tredjeplads på korrektion foran Bjørn Gemzøe.

C-gruppen vandt Per Kühlmann med 4½ points, mens Bjørn Gemzøe vandt D+E-gruppen med 5 points.

I Vestvold stillede vi med bare ét hold. Ud af 40 medlemmer fik vi stillet et helt hold på fire spillere på benene! Til sammenligning stillede Brøndbyerne med tre hold og de er 24. I alt deltog 10 hold, vores ene hold blev placeret i midterste gruppe, gruppe B.

Den første aften fik vi kun fire points ud af tolv mulige, men ugen efter blev det til ni og dermed i alt ét point over middel. Det blev en spændende afslutning, for holdene i A- og B-gruppen var meget lige.

I A-gruppen vandt Albertslund med 17½ points over Vanløse og Glostrup, begge med 17. I B-gruppen var det sandelig Rødovre, der vandt et elektronisk skakur med 13 points foran Brøndbyerne med 12½ og Glostrup II med 11½.

Kun i C-gruppen var der store forskelle. Vinder blev Brøndbyerne II med 12 points.

I 2008 er det Glostrup (nu Vestegnen), som arrangerer Vestvold.

Det bliver torsdagene 10. og 17. april. Rødovre kommer til at stå for turneringen i 2009.

Også i urmatchen mod Hvidovre ser vi en tilbagegang med holdene. Hvidovre kunne kun stille et hold på 11, en tilbagegang på 3 fra året før.

Vi tabte udekampen 6½-4½. Den samlede stilling er nu 29-8. Vi skulle gerne vinde uret i år.

Der var 22 tilmeldte til Rødovre EMT 2007. Så var der 2 friske medlemmer i Rødovre, der blev presset lidt, så vi endte med 3 grupper á 8. Det er glædeligt, at der er så mange, der kommer igen år efter år.

A-gruppen blev denne gang ELO-ratet Vinder og Rødovre-mester blev for andet år i træk Rasmus A. Hansen.

Nr. 2 blev Henrik Mortensen, Kolding. Nr. 3 Niels Edoo, personlig medlem Bjørn Enemark fik 2½ og en rating-fremgang på 20 og havde den fornøjelse at vinde over den senere vinder. Gisli fik også 2½, en fremgang på 5.

B-gruppen blev præget af Rødovre folk. Vinder med 5½, han gik ubesejret igennem og fik en rating fremgang på 150, han har aldrig gjort det før og kommer formodentlig ikke til at gøre det igen. Ham vil jeg ikke bruge mere krudt på.

Nr. 2 blev Knud Erik Hellestøj også med 5½ med lidt dårligere korrektion, +68. Nr. 3 Bjarne Røhder 4 point, +59

C-gruppen blev der også 3 Rødovre folk på de 3 første pladser. Vinder med 6½ og rating fremgang på 135 Bjørn Eriksen. Nr. 2 John Vestergaard, 5 points, +50, nr. 3 Zoran Wisal 4½

Jeg vil gerne sige tak til Bent Kølvgig og Flemming Bruun der igen i år styrede stropperne fint igennem turneringen.

# Generalforsamlingen

---

Efterårslyn 2007 vandt Bent Kølvg med 6½ foran nr. 2 og 3 Franz og Gisli

Vinterturneringen 2006/07 havde 20 deltagere fordelt i 3 grupper. I gruppe A blev Bent Kølvg en suveræn vinder med 10 points ud af 10 mulige. Gisli Hardarson blev nr. 2 med 6 points. Der var ingen præmie til nr. 3 i denne dobbeltturnering for kun 6 spillere.

Gruppe B blev vundet af kassereren med formanden på 2. pladsen. De havde begge 6 points, men Bjarne havde en lidt bedre korrektion. Heller ikke i denne 6 mands gruppe var der præmie til nr. 3.

Gruppe C blev spillet som en modificeret Monrad med 8 deltagere over 10 runder. Gruppen blev vundet af John Vestergaard med 7½ points, nr. 2 blev Knud Hornhaver med 6½ points og nr. 3 Franz Henriksen ligeledes med 6½ points, men med en lidt dårligere korrektion end Knud.

Denne sæsons vinterturnering er jo i tæt på at være spillet færdig – desværre med et så lavt antal deltagere, at der kun spilles i to 8-mandsgrupper. Igen i år er Bent suveræn i gruppe A. Han mangler endnu at møde sin hårdeste konkurrent, Gisli, men uanset udfaldet af det parti så har Bent allerede sikret sig 1. pladsen i gruppen med lutter sejr indtil nu. I gruppe B er situationen mere åben, men vores forholdsvis nye medlem, Bjørn Eriksen, har endnu ikke tabt et parti, og han er sammen med Franz Henriksen rigtig godt placeret.

Vi har spillet bymatcher i Rødovre Centrum mod henholdsvis Vanløse d. 17. marts og Hvidovre d. 15 september. Begge blev vundet af Rødovre med 3-2, det var som sædvanlig Bent, der skulle hive sejren hjem til sidst.

Disse bymatcher giver fin respons fra publikum under kampen men det giver desværre ikke nogen medlemmer.

Den 8. marts, på kvindernes årlige internationale kampdag, har vi fået tilsagn fra 3 stærke kvinder om at stille op mod 3 Rødovre-spillere. To af pigerne har over 2000 i rating og en har 1700. Rødovres hold består af Bent Kølvg, Rune og Gisli eller Enemark.

Det hele starter kl. 10 hvor Sten Bauers Vanløse spiller mod Ernst Mader Hansen på det store bræt, samtidig håber jeg, at der er spillere fra Rødovre, der har mod på at spille lyn mod Rødovre Centrums kunder. Når pigerne tager over kl. 11.05, spiller Trine mod Rune på det store bræt, samtidig vil Louise spille lyn mod kunderne.

Der vil være præmier til dem, der kan banke pigerne. Kom og støt op om arrangementet.

Jeg vil slutte af med at takke Kølvg for altid at være villig til at træde ind, når vi har huller i kalenderen: Det kan være ved demonstrationsbrættet, eller når du banker os 15-1 i simultan. Og endvidere i sommerferiens Lyn Grandprix, hvor der i 2007 deltog spillere fra Vanløse og Valby. Tak for det.

# Generalforsamlingen

---

Jeg vil også takke bestyrelsen for godt samarbejde, og tak til Bjørn Enemark for hans arbejde med Interne træk og hjemmesiden.

Herefter åbnede BK for spørgsmål til beretningen.

BK spurgte selv til planerne for næste sæson: Vil der igen blive en EMT-turneringen? Dette bekræftede EH.

MMH Spurgte, om der var produceret noget materiale til det kommende stævne i RC. EH sagde, at vi havde materiale fra DSU i form af en CD-rom, og desuden ville der være en lille tryksag om Rødovre Skakklub. På festpladsen ville der komme nogle mandshøje plakater med programmet.

Der blev også spurgt til datoen for matchen mod Hvidovre. EH svarede, at den altid lå på sidste tirsdag i august, i år d. 26. august.

Herefter blev beretningen vedtaget.

## Regnskabet

Bjarne (BR) fremlagde regnskabet, der kan ses andetsteds i bladet. Det gav ikke anledning til de store diskussioner. MMH spurgte om brætter og brikker var med i status. BR sagde, at vi ikke plejede at opføre dem som et punkt. MMH spurgte også til sikkerhedssystem for materialer, Vanløse havde været ude for tyverier. BR mente ikke, at det var noget problem. De ligger i et låst skab og Foreningshuset er låst med Securitas-alarm, når der ikke er folk i huset.

Regnskabet blev vedtaget.

## Kontingent-fastsættelse

Bestyrelsen foreslog uændret kontingent. Jens Hviid (JH) spurgte, om man ikke burde forhøje kontingentet i betragtning af det seneste underskud. BR mente dog, at den kommende husleje ville være lavere efter kommunens reguleringer og at økonomien derfor ville være sund.

Herefter blev uændret kontingent vedtaget.

## Indkomne forslag

Ingen forslag

## Orientering om forhandlingerne om en sammenslutning med Vanløse Skakklub

EH fortalte om planerne, der endnu var på et indledende stadium.

MMH supplerede med at fortælle om Vanløse Skakklubs problemer med vigende medlemstal og høj husleje. Disse ting havde i 2006 fået bestyrelsen til at undersøge mulighederne for en sammenslutning med en anden klub i nabolaget, og her syntes Rødovre Skakklub en god kandidat.

Per Kühlmann fortalte, at vi ønskede at holde klubbens 75-års jubilæum inden en eventuelt sammenslutning, så det kunne tidligst blive fra årsskiftet.

Generelt var der en positiv stemning over for en sådan sammenlægning.

# Generalforsamlingen

---

Franz Henriksen (FH) spurgte til navn på en sammensluttet klub og til praktiske ting som nøgler og penge. Han foreslog navnet Damsø.

MMH fortalte, at Damhus havde været nævnt som en mulighed. Mht. penge var det meningen at lægge foreningernes penge i en fælles kasse. Vanløse havde selv haft 75-års jubilæum sidste år og der brugt noget af formuen.

Knud Erik Helleshøj (KEH) mente, at planerne skulle vedtages på generalforsamlingen, men PK sagde at bestyrelse allerede sidste år fik mandat til at gå videre med forhandlinger.

BK spurgte til kontingent-satser for de to klubber. MMH: 1080 kr. årligt, BR: 780 kr. årligt.

Der var så en diskussion om økonomien i en fælles klub og fastsættelse af en kommende kontingentsats. MMH og bestyrelsen mente dog, at det var for tidligt. Vi må se på medlemstal, indtægter og udgifter under ét. Men det ville nok blive billigere for Vanløse-spillerne.

Der var også en diskussion og fremgangsmåden ved en fusion. Skulle der være flere generalforsamlinger i begge klubber og stiftelse af en ny klub, eller skulle alle fra den ene klub blot melde sig ind i den anden. MMH og EH var helt enige om, at det skulle være en fusion af to ligeværdige klubber. PK foreslog en snak med BMS om den praktiske fremgangsmåde.

BK spurgte til holdturneringen og de to klubbers hold ved en eventuel sammenlægning ved årsskiftet. Kunne

man på forhånd melde fælles hold til, eller skulle adskilte hold fortsætte under de gamle navne sæsonen ud. EH svarede, at det måtte blive det sidste. Claus Olsen ville ikke stå med sammensatte hold, hvis det nu ikke blev til noget.

## Orientering om jubilæumsfesten

EH fortalte om planerne. Han havde haft kontakt til Sune Berg vedrørende et simultan-arrangement i Rødovre Centrum lørdag den 13. september.

Desuden skulle der arrangeres en hurtigturnering søndag den 21. september. Den ville komme på nettet snarest.

Og endelig skulle der være fest i Foreningshuset med koner den 27. september. Ulla fra Foreningshuset kan skaffe personale, og hendes mand Flemming er ved at skrive en ansøgning til kommunen om støtte.

Ernst ønskede at nedsætte et festudvalg, det blev Bjarne, Franz, Knud Erik og Ernst selv.

## Valg

Disse blev hurtigt overstået:

EH blev genvalgt som formand, Flemming Bruun, Bjørn Enemark, Per Kühlmann blev genvalgt til bestyrelsen, og Franz og Jan blev valgt som suppleanter.

Knud Erik blev valgt til revisor og Howhannes blev nyvalgt som revisor-suppleant.



# Generalforsamlingen

---

## Eventuelt

FH spurgte, om det gik dårligt i Vanløse, men MMH sagde, at bestyrelsen blot ønskede at komme problemerne i forkøbet. Han fortsatte med at fortælle om klubben, 32 medlemmer, ca. halvdelen aktive, han så en samlet klub som et kraftcenter i DSU-sammenhæng.

EH fortalte, at vi har fået 1800 fra KSU til arrangementet i RC, PK havde ansøgt. BK spurgte til penge fra DSU. PK fortalte, at vi ansøgte om penge fra initiativ-puljen. I den forbindelse havde vi lovet at dele noget materiale ud.

MMH spurgte, om vi havde et demonstrationsbræt. BR bekræftede og fortalte også om Skaksnakcafé.

JV fortalte, at der var omkring 100 i klubben, da han startede. De fleste af os, sagde han, har spillet skak i mange år og se medlems-nedgangen. Så han støttede tanken om en sammenslutning. Han talte også om eventuelt at udnytte torsdagene, hvis vi blev en større klub. Måske til at lave nogle arrangementer, f.eks. at lade to grupper spille mod hinanden over skakserveren, hvor hver gruppe blev styret af en stærk spiller.

Bjørn Enemark (BE) fortalte om tilsvarende arrangementer, han for mange år siden havde deltaget i som medlem af Brøndby Skakklub. F.eks. de lette

mod de tunge. Det var dog uden internet!

BK havde ideer til arrangementer, som f.eks. Fischer-Random turneringer, eller "spøgelsesskak" som han på BEs forespørgsel definerede som noget med 2 brætter, 4 spillere og 12 tilskuere. Så var vi meget klogere.

BK foreslog også spisefrikvarters-turneringer (godtordigen!) til hvervning af nye og skak med levende brikker.

JV talte om junior-skak og de levende brikker. Kunne man få skoleelever til at stille op i Rødovre Centrum. EH talte om det spændende i at se unge på 5-6 år blive skrappe i løbet af få år.

EH havde talt med Sigfred Haubro om at sende breve ud til skolerne. Han mente, at det skulle være under fritidsordningen, hvor der skulle være en engageret lærer.

MMH supplerede: der skal være nogen til at tage sig af juniorerne. I Vanløse blev 6-8 juniortrænere slidt op over en kort årrække.

JV mente, at det måtte være et plus for juniorarbejdet, at klubberne nu er røgfri.

Bent Kølvig hævdede generalforsamlingen kl. 21:30

*Bjarn*

# Et par små kombinationer

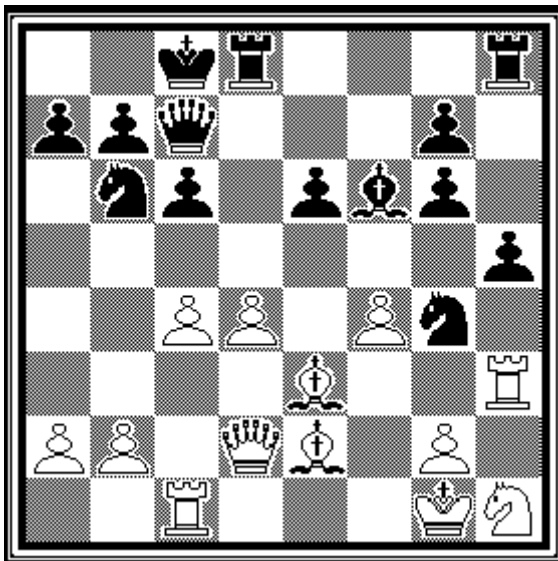
Mod Valbys andethold fik jeg næsten mit point forærende. Men der var lige 3 kombinationsøvelser undervejs.

**hvid: Chr. Borum (1349)**  
**sort: Bjørn Enemark (1630)**

1. e4 d5 2. exd5 Dxd5  
 3. Sc3 Da5 4. d3 c6  
 5. Ld2 Dc7 6. Sf3 Lf5  
 7. Le2 e6 8. Se4 Sd7  
 9. Sg3 Lg6 10. 0-0 h5 (?)  
 11. Sh4 0-0-0 12. Sxg6 fxg6  
 13. h4 Ld6 14. f4 (?) Sf6  
 15. Le3 Sd5 16. Dd2 Le7  
 17. Tf3 Lxh4 18. c4 S5f6  
 19. Sh1?

Springer am Ecke?

19. - Sg4 20. Th3 Lg6  
 21. d4 Sb6 22. Tc1?



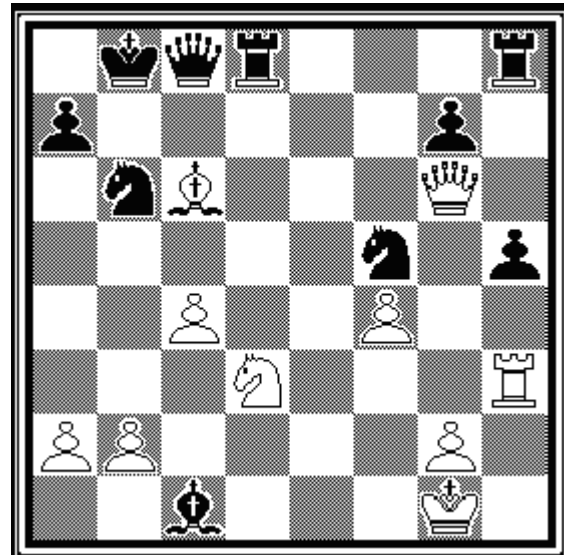
Første kombinationsøvelse

22. - Sxe3 23. d5 Sf5  
 24. Lf3?



Anden kombinationsøvelse

24. - Ld4+ 25. Sf2 Le3  
 26. De2 LxT 27. Dxe6+ Dd7  
 28. Dxg6 Kb8 29. dxc6 bxc6  
 30. Lxc6 Dc8 31. Sd3?



Tredje kombinationsøvelse med flere gode træk: Th6/Td6/Se7. Jeg så:

32. - Le3+ 33. Kf1 TxS  
 hvorefter han stoppede uret.

*Bjorn*

## 2. holdet

---

### 4. runde

<b>Rødovre II</b>		<b>1½ - 2½</b>	<b>BMS VI</b>	
Flemming Bruun (R)	1631	½ - ½	Jon Götz Capion	1512
Bjørn Eriksen (R)	1347	½ - ½	Andreas Markert	1309
Jens Hviid	1441	0 - 1	Loui Malthe Halse	1300
John Vestergaard	1340	½ - ½	Lauritz Haar Ziethen	1251
snit	1440		snit	1343

### 5. runde

<b>Lyngby-Virum III</b>		<b>2½ - 1½</b>	<b>Rødovre II</b>	
Hans Glavind Rasmussen	1416	1 - 0	Knud Erik Hellestøj (R)	1527
Sebastian Lavallé	1296	1 - 0	Jens Hviid	1441
Lars Østergaard Kristensen	1369	0 - 1	Per Kühlmann	1461
Thomas Nygren Hansen	1263	½ - ½	John Vestergaard	1340
snit	1336		snit	1442



### Slutstillingen i 4. række

	points	MP
BMS VI	10½	6
Lyngby-Virum III	8	5
Rødovre II	8	2
K41 V	7	4
Blindes Skakklub I	6½	3

# Vinterturneringen

I gruppe A har Bent Kølvig længe ligget til den sikre, som han ratingtal forudsiger. Det blev til et fuldt stakit, 7 ud af 7, imponerende. Gisli kæmpede bravt i sidste runde og spillede over 40 træk, før han måtte opgive videre spil.

Den sidste match, mellem redaktøren og Knud Erik, kom til at afgøre 2. pladsen. Gisli kunne kun beholde sin 2. plads, hvis Knud Erik vandt. Det blev et langt parti, som sluttede med remis.

A	NAVN	DSU-rating	forv.	1	2	3	4	5	6	7	Pts.	Korr.	plac.	rating +/-
1	Ernst M. Hansen	1661	3,25	-	1	0	0	0	0	1	2½	7,25	5	-22
2	Bjarne Røhder	1545	2,15	1	0	-	0	0	1	0	2½	6,25	7	16
3	Bjørn Enemark	1690	3,50	1	-	1	1	-	0	-	4½	12,25	2	30
4	Bent Kølvig	2306	6,90	1	1	1	1	1	1	1	7		1	2
5	Knud Erik Helleshøj	1660	3,20	0	0	0	0	1	0	-	1½		8	-51
6	Howhannes Tutundjan	1579	2,45	0	0	1	0	0	1	1	3		4	25
7	Niels-Holger Nielsen	1554	2,25	0	-	0	1	1	0	0	2½	6,75	6	12
8	Gisli Hardarson	1779	4,30	-	1	-	1	-	1	0	4½	11,75	3	6
	snit	1722												



# Vinterturneringen

Gruppe B blev vundet klart af Bjørn Eriksen, der har spillet solidt og som næste gang skal prøve kræfter i øverste gruppe.

Knud fik ikke sit spil til at køre, måske pga. det manglende røgslør.

Imellem disse to er placeringerne stadig på spil med to udestående kampe. Jens har chancen for en andenplads ved gevinst over for John, da hans korrektion så vil være bedre end Franz's.

B	NAVN	DSU-rating	forv.	1	2	3	4	5	6	7	Pts.	plac.	rating +/-
1	Bjørn Eriksen	1541	4,55	1	1	-	-	-	1	1	5½	1	43
2	Per Kühlmann	1469	3,75	0	0	1	1	-	1	-	4		12
3	Jens Hviid	1423	3,25	0	1	-	0	1	1		3½		
4	Zoran Wisal	1488	4,00	1	1	-	-	-	0	-	4		0
5	John Vestergaard	1457	3,65	0	-	1	0	-	0		2		
6	Bjørn Gemzøe	1333	2,30	1	0	0	1	0	0	-	2½		9
7	Franz Henriksen	1438	3,40	1	0	-	1	1	1	0	4½		50
8	Knud Hornhaver	1411	3,10	0	-	0	0	0	0	-	1	8	-94
	snit	1445											



# Regnskabet for 2007

<u>Indtægter</u>	<b>Regnskab 2006</b>		
1. Kontingenter			
Kontingenter ialt:	28.549,00	28.549,00	32.727,00
2. Turneringsindskud			
Rødovre-EMT	2.880,00		3.340,00
Vinterturneringen	1.000,00		1.200,00
Forårsturneringen	1.000,00		1.100,00
Lyn forår og efterår	200,00		420,00
Turneringsindskud ialt:	<u>5.080,00</u>	<u>5.080,00</u>	<u>6.060,00</u>
3. Indskud nye medlemmer	100,00		340,00
4. Huslejetilskud	10.260,00	10.260,00	10.000,00
5. Renteindtægt	44,68	44,68	0,56
6. Sponsortilskud + EMTsponsor	7.989,76	7.989,76	8.249,76
<b>Samlede indtægter:</b>		<b>51.923,44</b>	<b>57.377,32</b>
 <u><b>Udgifter:</b></u>			
1. Kontingenter KSU			
Januar kvartal	5.180,00		6.520,00
April kvartal	4.948,00		5.774,00
Juli kvartal	4.456,00		5.542,00
Oktober kvartal	4.614,00		5.022,00
Holdturnering	300,00		0,00
Kontingenter KSU ialt:	<u>19.498,00</u>	<u>19.498,00</u>	<u>22.858,00</u>

# Regnskabet for 2007

---

2. Turneringspræmier			
Rødovre-EMT	3.400,00		4.100,00
Røg-Ovre Mesterskabet	0,00		200,00
Vinterturneringen	1.000,00		1.300,00
Forårsturnering	1.000,00		1.100,00
Lynskak forår og efterår	<u>200,00</u>		<u>460,00</u>
Turneringspræmier ialt:	5.600,00	5.600,00	<u>7.160,00</u>
3. Særlige arrangementer:			
Sommerafslutning	499,50		-809,00
Juleafslutning	249,50		569,25
Vestvoldturnering ud	400,00		0,00
Rødovre-centret	528,00		524,00
Rødovre Mesterskab - EMT (afgift+annonce)	<u>810,00</u>		<u>971,25</u>
Særlige arrangementer ialt:	2.487,00	2.487,00	<u>1.255,50</u>
4. Administration m.v.			
Husleje	23.249,76		23.249,76
Porto	896,70		1.252,50
Gebyrer	482,00		366,00
Web-hotel	810,00		1.190,00
Telefon mm.(formand/holdledning)	100,00		100,00
Revision	0,00		10,00
Generalforsamling	100,00		170,00
Gaver	0,00		450,00
Interne Træk	800,00		800,00
Diverse	369,00		50,00
Kontorhold	1.130,00		1.594,85
Bestyrelsesmøder	<u>393,00</u>		<u>144,00</u>
Administration m.v.	28.330,46	28.330,46	<u>29.377,11</u>
<b>Samlede udgifter:</b>		<b>55.915,46</b>	<b>60.650,61</b>
Driftsresultat			
Samlede indtægter		51.923,44	57.377,32
Samlede udgifter		-55.915,46	-60.650,61
<b>Driftsresultat</b>		<b>-3.992,02</b>	<b>-3.273,29</b>

# Regnskabet for 2007

---

## C: STATUS PR. 31. DECEMBER 2007

### KASSEBEHOLDNING OG EGENKAPITAL

Egenkapital pr. 31.12.2006	11.686,48	15.354,77
Driftsresultat for 1.1 - 31.12.2007	-3.992,02	-3.273,29
Afskrivning	<u>2.357,48</u>	<u>-395,00</u>
Egenkapital pr. 31.12.2007	10.051,94	11.686,48

Formuen fordeler sig således:

<b>Aktiver</b>		
Indestående i Danske Bank	23.835,06	8.119,08
Kontant beholdning (kasserer har tilgode)	-1.948,08	5.382,88
Tilgodehavende	<u>8.989,76</u>	<u>1.990,00</u>
<b>Aktiver i alt</b>	30.876,74	15.491,96
<b>Passiver</b>		
Kortfristet gæld	<u>-20.724,80</u>	<u>-3.805,48</u>
<b>Passiver i alt</b>	-20.724,80	-3.805,48
Egenkapital pr. 31.12.2007	10.151,94	11.686,48

Regnskabet revideret, bilagene kontrolleret, kontant- og bankbeholdningen fundet tilstede

Frederiksberg, den 26. februar 2008

\_\_\_\_\_  
Knud-Erik Hellestøj  
Revisor

\_\_\_\_\_  
Zoran Wisal  
Revisor

Forelægges til godkendelse på generalforsamlingen den 23. februar 2008

Bjarne Røhder, kasserer



# Bent Kølvig fylder 75

---

Bent Kølvig fylder 75 år den 24. april 2008!

Bent er blevet en institution i Rødovre Skakklub. Han har været medlem af klubben i 33 år og altid hørt hjemme i øverste række. I en periode spillede han kun holdkampe, men efter han blev pensionist har han spillet holdskak, deltaget i turneringer, spillet opvisningskampe i Rødovre Centrum, arrangeret Skaksnakcafé, spillet simultan, arrangeret sommerskak i form af LynGrandPrix og bidraget med mange gode forslag til klublivet. Ja, man bliver helt forpustet. Det er ikke hvert år han har deltaget i vinterturneringen, men han har ofte fået maksimum når han har været med. Således også i år. Af og til lykkes det for en af os at holde en remis, det kan vi leve længe på. Han deler gerne ud af sin viden, dels i Skakbladets spalter, dels ved analyser i SkakSnakCaféen.

Et stort til lykke fra klubben.

*Bjorn*



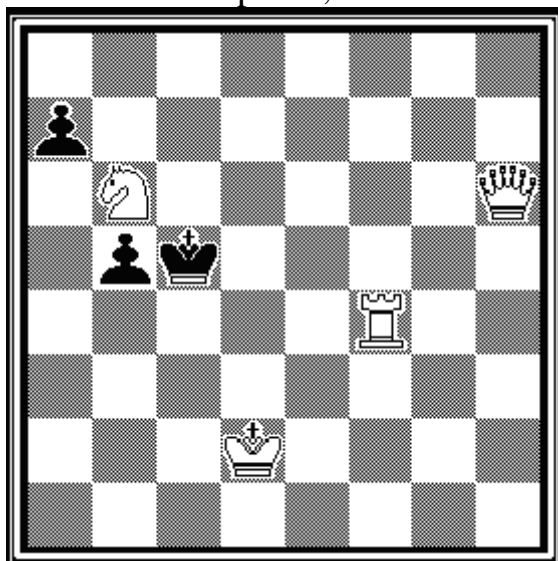
tegning: Bjørn Gemzøe

# Problemhjørnet

---

Fra julenummeret var der en stribe opgaver, som nogle af medlemmerne måske har leget med.

P. Popescu, 2002



mat i to træk

En miniature (højest 7 brikker) med et offer:

1. Td4!

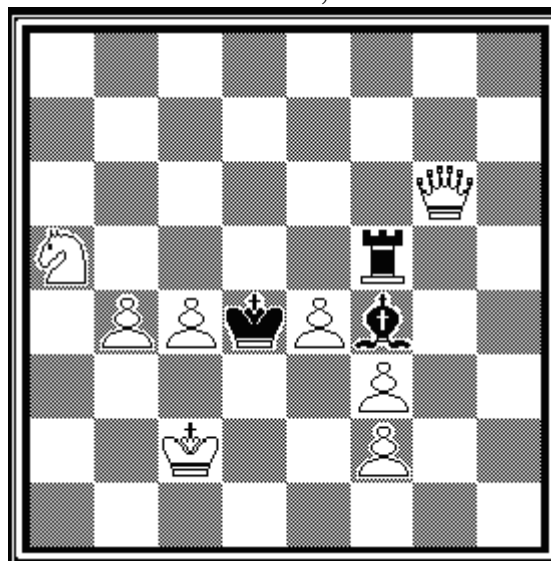
som truer 2. Dd6#

1. - b4 2. Td5#

1. - Kxd4 2. De3#

en smuk mat med springer og dronning  
alene

E. Bourd, 2002



mat i to træk

Trods den hvide overvægt er den ikke så nem. Hverken springer eller dronning skal flyttes:

1. e5!

som truer 2. Dd6#

1. - Lxe5 2. Db6#

1. - Txe5 2. Dd3#

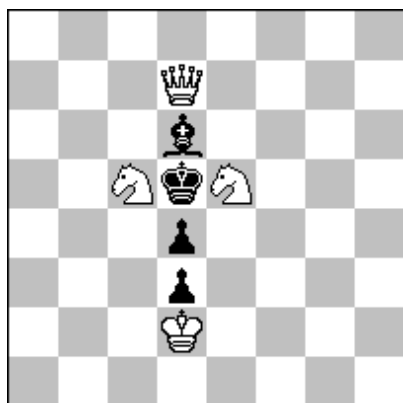
1. - Tf6 2. De4#

1. - Kxe5 2. Sc6#

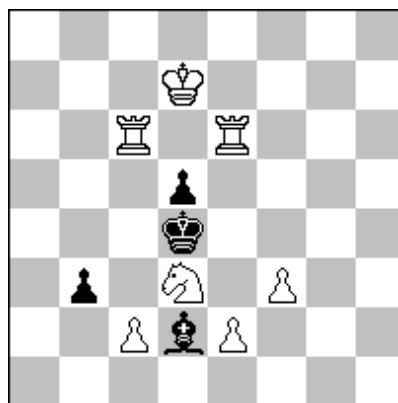


# Problemhjørnet

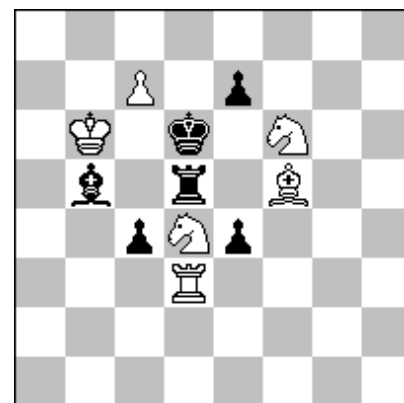
Og så var der serien tro (†), håb (♣) og kærlighed (♥) af islændingen Sigurbjörn Sveinsson (1887-1950).



mat i to træk



mat i to træk



mat i to træk

Hvordan kan en så symmetrisk opgave undgå at have to løsninger? Sort kan kun flytte kongen.

1. Dd8!  
træktvang

1. - Kxc5 2. Da5#  
1. - Kxe5 2. Dg5#

Sort kan kun flytte løber og bonde. En næsten-symmetrisk opgave.

1. Sc8  
truer 2. Sxb3#

1. - Lxc1 2. c3#

Og så den sværeste, træk som 1. c8D duer ikke pga. 1. - Ke5

1. Sf3!  
med hele tre trusler:

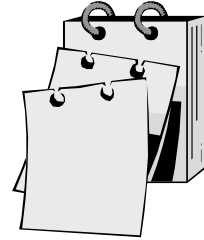
2. c8S#  
2. Sxe4#  
2. Txd5#

og de kan ikke alle pares



# Skakkalender

---



## 1. halvår 2008

## Lokaler

1. april	Forårs-lynskak I	BE
8. april	Forårs-lynskak II	BE
10. april	(torsdag) Vestvold hos Glostrup (Vestegnen) i klubbens lokaler på Leragergaard i Glostrup	
15. april	Simultan mod Bent Kølvig	EH
17. april	(torsdag) Vestvold hos Glostrup (Vestegnen) i klubbens lokaler på Leragergaard i Glostrup	
22. april	Forårsturneringen, 1. runde	BE
29. april	Forårsturneringen, 2. runde	BE
6. maj	Forårsturneringen, udsatte partier	efter aftale
13. maj	Forårsturneringen, 3. runde	BE
20. maj	Forårsturneringen, udsatte partier	efter aftale
27. maj	Forårsturneringen, 4. runde	BE
3. juni	Sæsonafslutning	EH

Start 19:30