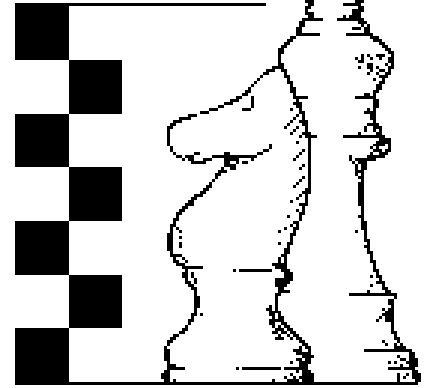


RØDOVRE
SKAKKLUB



Interne træk

Oktober 2004

årgang 41, nr. 1



Interne træk

rodovreskakklub.dk

oktober 2004, årgang 41, nr. 1

Skakblad for
Rødovre Skakklub
Højnæsvej 63
2610 Rødovre

klubaften tirsdag og torsdag

Formand: Per Kühlmann
telefon 36 70 07 99
e-mail: Per.Kuhlmann@skolekom.dk

Holdkampe: Flemming Bruun
telefon 40 84 36 39

Redaktion:

Bjørn Enemark
Stjernevangen 7
2600 Glostrup
telefon 43 45 19 96
e-mail: bjorn.enemark@get2net.dk

Tryk:

Jens Bager
Brøndby Nord Vej 111, 3. th.
2605 Brøndby
telefon 36 48 06 08
e-mail: j_bager@tiscali.dk

Næste nr. udkommer oktober 2004

Ikke alle indlæg er udtryk for
redaktionens holdning.

Indholdsfortegnelse

| | |
|------------------------|----|
| Forside | 1 |
| Indhold | 2 |
| Klåge ord | 3 |
| Rødovre EMT 2004 | 4 |
| Partier fra EMT | 6 |
| Opvisning i RC | 10 |
| Billeder fra RC | 11 |
| Kort Nyt | 14 |
| En katastrofe | 15 |
| Medlemslisten | 16 |
| Skakbod i kulturnatten | 18 |
| Matchen mod Hvidovre | 19 |
| Bents parti | 20 |
| RM for rygere 2004 | 22 |
| En tak til Knud | 23 |
| Til lykke | 24 |
| Giv en hjælpende hånd | 25 |
| Holdkampe 2004-05 | 26 |
| Holdopstillingerne | 27 |
| Problemhjørnet | 28 |
| Skakkalender | 32 |

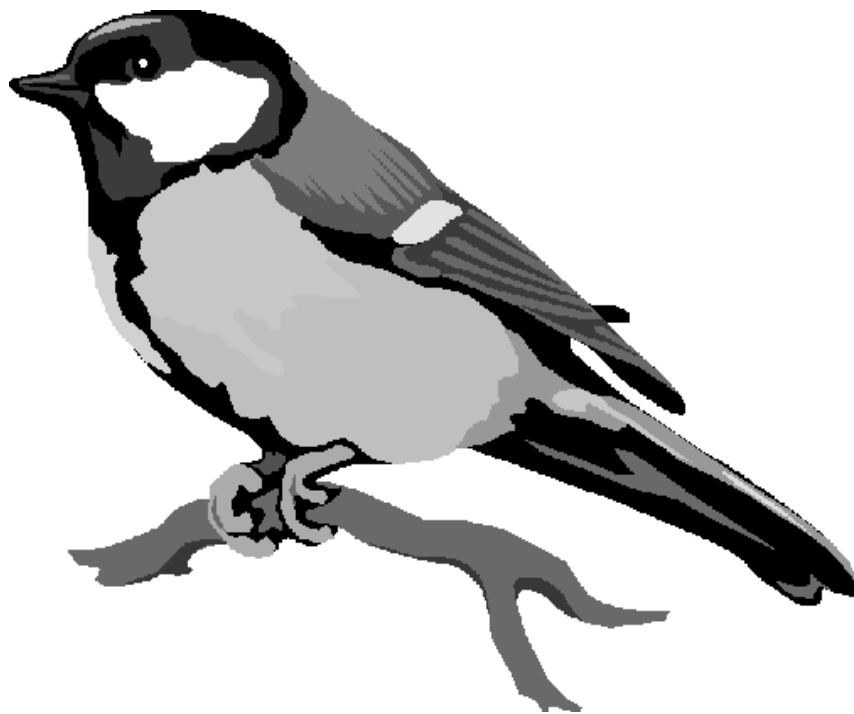
KLÅGE ORD

For tredje gang er klubben nu arrangør af en EMT-turnering, og den afvikles i god ro og orden, tilrettelagt af Ernst M. Hansen med Flemming Bruun og Bent Kølvig som turneringsledere. Deltagertallet er steget år for år: 28, 30 og nu 32 spillere deltager. På klubbens hjemmeside bliver turneringstabellerne opdateret runde for runde, og det er muligt at spille de enkelte partier igennem. NB. Vi efterlyser enkelte partier. Hvis et af dine ikke er med, så er måske fordi du stadig har den gule kopi!

Torsdagsskak er desværre ophørt. Initiativtageren Jørgen Trærup har, grundet deltagelse i studiekreds tirsdage, ønsket at forlade klubben her i løbet af sommeren. Vi siger Jørgen tak for hans initiativ og engagement.

Inde i bladet kan man finde en opfordring til at give en hånd med i det daglige. Læs den! Gør det!

Bjarn



Partier fra EMT

Efterhånden som runderne er blevet færdige, er partierne kommet på hjemmesiden (tak til Bent Kølvgig for indtastningen). De kan gennemspilles på nettet, men der er ikke plads til alle i Interne Træk. Som et kompromis bringer vi gruppe A's partier.

1. runde, gruppe A

Hejberg C. (1905) - Højgaard K. (1929): 0-1 (A29: Dutch Defense)

1. d4 e6 2. c4 f5 3. g3 Sf6 4. Lg2 Le7 5. Sc3 O-O 6. Sh3 d5 7. cxd5 exd5 8. O-O c6 9. Sf4 Sa6 10. a3 Sc7 11. b4 Se4 12. Db3 Sxc3 13. Dxc3 Sb5 14. Dd3 Sc7 15. Db3 Kh8 16. Lb2 a6 17. a4 Ld6 18. Sd3 De7 19. Tfe1 Tb8 20. Lc1 Se6 21. Lb2 Ld7 22. b5 axb5 23. axb5 f4 24. Se5 Sxd4 25. Sg6+ hxg6 26. Lxd4 fxg3 27. hxg3 Le5 28. Tad1 Df6 29. Lxe5 Dxe5 30. Lf3 g5 31. Db4 Df5 32. g4 De5 33. Kg2 Kg8 34. Td4 Tf4 35. Ted1 Tbf8 36. bxc6 bxc6 37. Dc5 Df6 38. Da7 Txf3 39. exf3 Dxf3+ 40. Kh2 Dxf2+ 41. Kh1 Lxg4 0-1

Pedersen B. (1700) - Szücs G. (1873): ½-½ (B12: Caro-Kann)

1. e4 e6 2. d4 d5 3. e5 c5 4. dxc5 Lxc5 5. Dg4 g6 6. Sf3 Db6 7. Dg3 Sc6 8. Sc3 Sge7 9. Ld3 Sf5 10. Lxf5 exf5 11. Sxd5 Da5+ 12. Sc3 Le6 13. Lg5 Le7 14. Lxe7 Sxe7 15. Td1 h6 16. O-O g5 17. Sd4 Ld7 18. Tfe1 O-O-O 19. Dd3 Le6 20. Scb5 Kb8 21. Sd6 Sc8 22. Sxe6 fxe6 23. c3 Td7 24. Dc4 Te7 25. b4 Dc7 26. Dd4 Td7 27. c4 Se7 28. b5 b6 29. Tc1 Dc5 30. Dd3 Sc8 31. Tcd1 Thd8 32. Dh3 Sxd6 33. exd6 Txd6 34. Txd6 Dxd6 (=) 1/2-1/2

Rubin J. (1762) - Mortensen H. (1897): 0-1 (A35: English)

1. Sf3 c5 2. c4 Sc6 3. Sc3 e5 4. d3 g6 5. Lg5 f6 6. Ld2 Lg7 7. a3 Sge7 8. e4 O-O 9. Dc1 Sa5 10. Dc2 d6 11. h3 f5 12. Lg5 h6 13. Lxe7 Dxe7 14. Sd5 Dd8 15. Le2 Sc6 16. Tb1 a5 17. Dd2 Le6 18. b3 b5 19. cxb5 Lxd5 20. exd5 Se7 21. Dc2 a4 22. O-O Da5 23. Dc4 Tfb8 24. b4 cxb4 25. Txb4 Tc8 26. Da2 Tab8 27. Tfb1 Da8 28. d4 e4 29. Sd2 Kf8 30. b6 Dxd5 31. Dxd5 Sxd5 32. b7 Tc7 33. La6 Sxb4 34. Txb4 d5 35. Txa4 Ke7 36. Sb3 Tc6 37. Kf1 Tb6 38. Sc5 Kd6 39. Ke2 Lxd4 40. Sb3 Txb3 41. Txd4 Txa3 42. Lc4 Kc5 43. Txd5+ Kxc4 44. Td7 Kc5 45. Tg7 Ta6 46. Th7 h5 47. g4 hxg4 48. hxg4 f4 49. Tf7 Ta2+ 50. Ke1 f3 51. Te7 Kd5 52. Td7+ Ke5 53. Te7+ Kf4 0-1

2. runde, gruppe A

Mortensen H. (1897) - Hejberg C. (1905): ½-½ (B07: Pirc)

1. d4 Sf6 2. Sc3 d6 3. e4 c6 4. f4 Da5 5. Ld3 e5 6. Sf3 Lg4 7. Le3 exf4 8. Lxf4 Db6 9. Sa4 Da5+ 10. Sc3 Db6 11. Sa4 Da5+ 12. Sc3 Db6 13. Sa4 Da5+ (=) 1/2-1/2

Szücs G. (1873) - Højgaard K. (1929): ½-½ (A40: Queen's Pawn)

1. d4 e6 2. c4 b6 3. Sf3 Lb7 4. e3 f5 5. g3 Sf6 6. Lg2 Lb4+ 7. Ld2 De7 8. a3 Lxd2+ 9. Sbx2 a5 10. b3 O-O 11. O-O d6 12. Dc2 Sbd7 13. Se1 Lxg2 14. Sxg2 Kh8 15. f4 g6 16. e4 fxe4 17. Sxe4 Sxe4 18. Dxe4 Sf6 19. Dc2 Dd7 20. Tad1 Dc6 21. Tfe1 Tfe8 22. Db2 d5 (=) 1/2-1/2

Partier fra EMT

3. runde, gruppe A

Petersen J. (1759) - Szücs G. (1873): 1-0 (D03: Queen's Pawn Game)

1. Sf3 Sf6 2. d4 e6 3. Lg5 Le7 4. Sbd2 d5 5. e3 h6 6. Lh4 b6 7. c3 Lb7 8. Ld3 Sbd7 9. De2 Se4 10. Lg3 Sxg3 11. hxg3 Sf6 12. Se5 Ld6 13. Lb5+ Kf8 14. Sdf3 Lxe5 15. Sxe5 Dd6 16. Df3 c6 17. Ld3 Tc8 18. Df4 Ke8 19. g4 Df8 20. Lg6!! fxc6 21. Sxg6 Df7 **21... Dg8 22. Dd6 Kf7 23. Sxh8+ (23. Se5+ Ke8 24. g5 Th7) 23... Dxb8 24. g5 Td8 25. Df4 e5 26. dxe5 hxg5 27. Txh8 Txh8 28. Da4 Th1+ 29. Ke2 Txa1 30. Dxa7+-** 22. Sxh8 Dc7 23. Dxc7 Txc7 24. f3 Sh7 25. Kd2 Sf8 26. Th5 Ke7 27. g5 g6? 28. Txh6 Lc8 29. Sxg6+ Sxg6 30. Txg6 Kf7 31. Th6 Te7 32. Th7+ Ke8 33. Txe7+ Kxe7 34. Th1 e5 35. Th6 exd4 36. exd4 Lf5 37. Txc6 Kd7 38. Th6 Ke7 39. g4 Lb1 40. a3 Kf7 41. Ke3 Lg6 42. Kf4 Ld3 43. Ke5 Le2 44. Tf6+ Kg7 45. Kxd5 a5 46. Kc6 b5 47. d5 1-0

Hejberg C. (1905) - Hardarson G. (1703): ½-½ (E22: Nimzo-Indian)

1. d4 Sf6 2. c4 e6 3. Sc3 Lb4 4. Db3 De7 5. Lg5 O-O 6. e4 h6 7. Lxf6 Lxc3+ 8. Dxc3 Dxf6 9. Sf3 b6 10. Ld3 Lb7 11. O-O d6 12. Lc2 Sc6 13. a3 e5 14. dxe5 dxe5 15. Tad1 Tad8 1/2-1/2

Rubin J. (1762) - Pedersen B. (1700): 1-0 (D00: Queen's Pawn)

1. Sf3 Sf6 2. d4 g6 3. Sc3 d5 4. Lf4 Lg7 5. e3 O-O 6. Ld3 c6 7. h3 b6 8. a3 La6 9. Lxa6 Sxa6 10. De2 Sc7 11. Se5 c5 12. Td1 Se6 13. Lh2 cxd4 14. exd4 Tc8 15. O-O Sd7? 16. Sxd5 Sxe5 17. dxe5 De8 18. f4 Sc7 19. Sc3 Dc6 20. Kh1 Tfd8 21. Txd8+ Txd8 22. Td1 Txd1+ 23. Dxd1 Lf8 24. Dd3 e6 25. Lg3 Le7 26. Se4 Dd5 27. De2 Kf8 28. Lf2 f5? 29. exf6 1-0

Højgaard K. (1929) - Mortensen H. (1897): 0-1 (A80: Dutch)

1. d4 f5 2. Dd3 d5 3. Lf4 Sf6 4. Sf3 e6 5. c4 c6 6. Sc3 Le7 7. e3 Se4 8. cxd5 exd5 9. Le2 O-O 10. O-O Sd7 11. Se5 Sdf6 12. h3 Le6 13. Lh2 De8 14. Dd1 Td8 15. f3 Sd6 16. g4 Sf7 17. f4 (=) 17... Sd6 18. b3 Sfe4 19. Sxe4 Sxe4 20. Lf3 c5 21. Tc1 b6 22. De2 a5 23. Tfd1 a4 24. Dc2 axb3 25. axb3 Ld6 26. Kg2 Ta8 27. Ta1 Db5 28. Le2 Db4 29. Ld3 Txa1 30. Txa1 cxd4 31. Lxe4 dxe4 32. exd4 Lxb3 33. Db2 Tc8 34. Tc1 Txc1 35. Dxc1 Dxd4 36. Lg1 Dd5 37. Dc8+ Lf8 38. Lxb6 e3+ 39. Kg3 e2 40. Lf2 De6 41. Db8 La4 42. Kf3 fxc4+ 43. hxg4 Ld1 44. Kg2 Dd5+ 45. Kh2 Dd2 46. Sf3 e1=D 47. Sxe1 Dxf2+ 48. Sg2 Lf3 0-1

4. runde, gruppe A

Szücs G. (1873) - Mortensen H. (1897): 0-1 (A34: English)

1. c4 Sf6 2. Sc3 c5 3. g3 e6 4. Lg2 d5 5. cxd5 exd5 6. d3 Sc6 7. e3 Le7 8. Sge2 d4 9. exd4 cxd4 10. Se4 O-O 11. O-O Lf5 12. a3 Dd7 13. b4 Tad8 14. Sxf6+ Lxf6 15. Lb2 Lg4 16. Dd2 Tfe8 17. Le4 Txe4! 18. dxe4 Lf3 19. Df4 Lxe2 20. Tfe1 Le5 21. Df5 Dxf5 22. exf5 d3 23. Lxe5 Sxe5 24. f4 Sf3+ 25. Kf2 Sxe1 26. Kxe1 Tc8 27. Ta2 Tc2 28. Ta1 d2+ 29. Kxe2 Tc1 0-1

Pedersen B. (1700) - Hejberg C. (1905): 0-1 (B12: Caro-Kann)

1. e4 c6 2. d4 d5 3. e5 Lf5 4. Sc3 e6 5. g4 Lg6 6. Sge2 c5 7. h4 h5 8. Sf4 Lh7 9. Sxh5 cxd4 10. Dxd4 Sc6 11. Lb5 Sge7 12. Lg5 a6 13. Lxc6+ Sxc6 14. Dd2 Sxe5 15. O-O-O f6 16. Df4 Sg6 17. Lxf6 Sxf4 18. Lxd8 Sxh5 19. Lg5 Sf6 20. The1 Kf7 21. Lxf6 gxf6 22. f4 Lb4 23. Te3 d4 0-1

Partier fra EMT

Petersen J. (1759) - Rubin J. (1762): ½-½ (A47: Queen's Indian Defense)

1. d4 Sf6 2. Sf3 b6 3. Lg5 Lb7 4. Sbd2 e6 5. e3 Le7 6. Ld3 h6 7. Lh4 d6 8. c3 Sbd7 9. Dc2 Tc8 10. a4 c5 11. Lg3 cxd4 12. exd4 Sh5 13. a5 Sxg3 14. hxg3 Ta8 15. Da4 O-O 16. a6 Lc8 17. Dc6 Tb8 18. De4 Sf6 19. De2 Te8 20. O-O Lf8 21. Lc4 Ld7 22. Tfd1 Dc7 23. Lb5 Tbc8 24. Tac1 Lxb5 25. Dxb5 De7 26. Te1 Sd5 27. Dd3 Sc7 28. Sh4 Dd7 29. f4 b5 30. c4 b4 31. Ta1 Le7 32. Shf3 Tb8 33. d5 exd5 34. cxd5 Lf6 35. Sc4 Txe1+ 36. Sxe1 Tb5 37. Ta5 Txa5 38. Sxa5 Db5 39. Dxb5 Sxb5 40. Sd3 Ld4+ 41. Kf1 Lb6 42. Sb3 Kf8 1/2-1/2

Hardarson G. (1703) - Højgaard K. (1929): ½-½ (A10: English)

1. g3 e6 2. c4 f5 3. Sc3 Sf6 4. Lg2 Le7 5. d4 O-O 6. Db3 c6 7. Lf4 d5 8. Sf3 Ld6 9. Se5 Kh8 10. Lf3 dxc4 11. Dxc4 Sd5 12. Sxd5 exd5 13. Dd3 De7 14. h4 Sd7 15. Sxd7 Lxd7 16. Lxd6 Dxd6 17. O-O-O b5 18. Kd2 Db4+ 19. Dc3 a5 20. a3 Dxc3+ 21. Kxc3 Tfb8 22. Kb3 g6 23. e3 Kg7 24. Tc1 Kf6 25. Tc5 Ta7 26. Thc1 Tb6 27. Le2 h6 28. Th1 Le8 29. Tcc1 Te7 30. Lf3 Ld7 31. Tc5 Kf7 32. Tcc1 Te8 33. Tc5 Ke7 34. Thc1 Kd6 35. Lg2 Tbb8 36. Th1 Th8 37. Tcc1 Tbf8 38. Ka2 Le6 39. b3 Ta8 40. Kb2 a4 41. b4 Taf8 42. Kc3 Ld7 43. Kd3 Ke6 44. Ke2 Kf6 45. Kf3 Tf7 46. Ke2 Te8 47. Kf3 Th8 48. Ke2 Te8 49. Kd3 Kg7 50. Lf3 Tf6 51. Kd2 Tff8 52. Kd3 Td8 53. Tc5 Th8 54. Tcc1 Kf6 55. Ke2 Tde8 56. Lg2 Te7 57. Tc5 Teh7 58. Tcc1 Ke6 59. Kf3 Kf6 60. Ke2⊙ Le8 61. Lf3 Ld7 62. Lg2⊙ Ke7 63. Kf3 Kf6 64. Ke2⊙ Le8 65. Lf3 Ld7 66. Lg2⊙ **4. gang!** 66... Te7 67. Kd2 The8 68. Kd3 Kg7 69. The1 Kf6 70. Kd2 Th7 71. Th1 Teh8 72. Ke2 Tg8 73. Lf3 Tgh8 74. Kd2 Ke6 1/2-1/2

5. runde, gruppe A

Mortensen H. (1897) - Hardarson G. (1703): 1-0 (C45: Scotch)

1. e4 e5 2. Sf3 Sc6 3. d4 exd4 4. Sxd4 Lc5 5. Sb3 Lb6 6. a4 a5 7. Sc3 Sf6 8. Ld3 d6 9. h3 h6 10. O-O Le6 11. De2 Lxb3 12. cxb3 Sd4 13. Dd1 O-O 14. Le3 c6 15. Lc4 Se6 16. Lxb6 Dxb6 17. Dxd6 Tad8 18. Dg3 Td2 19. e5 Sh5 20. Dg4 Shf4 21. Se4 Td4 22. Sd6 Sg6 23. De2 Sgf4 24. Dc2 Dc5 25. Tfe1 Sg5?? 26. Lxf7+ Txf7 27. Dxc5 Sfxh3+ 28. gxh3 Sxh3+ 29. Kh2 Txf2+ 30. Kxh3 Tf3+ 31. Kg2 Tdf4 32. Dc4+ 1-0

Hejberg C. (1905) - Petersen J. (1759): 1-0 (A57: Benko Gambit)

1. d4 Sf6 2. c4 c5 3. d5 b5 4. cxb5 a6 5. f3 d6 6. e4 g6 7. Sa3 Lg7 8. Se2 O-O 9. Sc3 Sfd7 10. Le2 Sb6 11. O-O Ld7 12. Dc2 Ld4+ 13. Kh1 Dc7 14. bxa6 Lxc3 15. bxc3 Sxa6 16. Sb5 Dd8 17. Lh6 Te8 18. c4 Sb4 19. Dc3 f6 20. a3 Sa6 21. f4 Sc7 22. Tfb1 Sxb5 23. cxb5 Ta4 24. Ld3 Da8 25. Lc2 Ta5 26. a4 Kf7 27. h4 Tg8 28. h5 Lg4 29. Lb3 gxh5 30. f5 Tc8 31. Lc2 Da7 32. Ld2 Ta8 33. Dg3 Tg8 34. Lxa5 Dxa5 35. De1 Da8 36. a5 Sc4 37. b6 Se5 38. b7 Da7 39. a6 c4 40. Dg1 Dxc4+ 41. Txg1 Le2 42. Ld1 Tg4 43. g3 1-0

Højgaard K. (1929) - Pedersen B. (1700): ½-½ (D08: QGD)

1. d4 d5 2. c4 e5 3. dxe5 d4 4. a3 Sc6 5. Sf3 Sge7 6. Sbd2 Sg6 7. Sb3 Scxe5 8. Sxe5 Sxe5 9. Dxd4 Ld6 10. c5 Sc6 11. Dd1 Le7 12. Dxd8+ Sxd8 13. Lf4 Se6 14. Lg3 Ld7 15. e3 La4 16. Lc4 Lxb3 17. Lxb3 Sxc5 18. Lc2 O-O-O 19. Lf5+ Kb8 20. O-O g6 21. Lh3 Td2 22. Le5 Thd8 23. Lc3 T2d3 24. Lg4 Se4 25. Le2 T3d7 26. Le5 f6 27. Ld4 Sd2 28. Tfd1 Sb3 29. Tab1 Sxd4 30. exd4 Txd4 31. Txd4 Txd4 32. Kf1 Kc8 33. g3 Kd7 34. Lf3 c6 35. Ke1 a5 36. Tc1 Td3 37. Ld1 f5 38. Ke2 Td4 39. Lb3 h6 40. Lf7 g5 41. Lg6 Ke6 42. Tc2 Lf6 43. f3 Td5 44. Lh7 Kd6 45. a4 f4 46. g4 Ld4 47. Le4 Tc5 48. Td2 Tc4 49. b3 Tb4 50. Lh7 Ke5 51. Lg8 b5 52. axb5 cxb5 53. Ta2 Lb6 54. Kd3 Td4+ 55. Kc2 Kd6 56. Ta1 Kc5 57. Te1 Kb4 58. Te6 Lc5 59. Txb6 Td8 60. Tg6 Le3 61. Txg5 Td2+ 62. Kb1 Txb2 63. Th5 Tf2 64. Ld5 Kc3 65. Th1 Tb2+ 66. Ka1 Tc2 67. Td1 Tb2 68. Lf7 Tf2 69. Ld5 a4 70. bxa4 bxa4 71. Le4 Ld4 72. Td3+ Kc4+ 73. Kb1 Lc5 74. g5 a3 75. Td1 a2+ 76. Ka1 Ld4+ 77. Txd4+ Kxd4 78. g6 Tg2 (=) **78... Tg2 79. Lf5 Ke5 80. Le4 Kf6 81. Ld3 Td2 82. Le4 Tf2 83. Ld5 Kxg6 84. Lxa2 Txf3**→ 1/2-1/2

Partier fra EMT

Rubin J. (1762) - Szücs G. (1873): ½-½ (D46: QGD)

1. Sf3 d5 2. d4 e6 3. e3 Sf6 4. Sbd2 Ld6 5. c4 c6 6. Ld3 Sbd7 7. O-O O-O 8. c5 Le7 9. b4 b5 10. a4 bxa4 11. Dxa4 Dc7 12. Lb2 Lb7 13. Tfc1 a6 14. Dc2 g6 15. Te1 Tfd8 16. Sb3 Tdb8 17. Se5 Se8 18. De2 f6 19. Sxd7 Dxd7 20. e4 Lf8 21. Lc3 Sc7 22. Sa5 Lc8 23. Ld2 Sb5 24. Lxb5 axb5 25. Lf4 e5 26. dxe5 fxe5 27. Lxe5 Lg7 28. Lxg7 Kxg7 29. exd5 cxd5 30. De5+ Kf7 31. Tad1 Lb7 32. Sxb7 Txb7 33. Txd5 De7 34. Df4+ Df6 35. Dxf6+ Kxf6 36. c6 Tc7 37. Tc5 Ta4 38. Tb1 Ke6 39. Kf1 Kd6 40. Td1+ Ke6 41. Td4 Ta6 42. Txb5 Tcxc6 43. Ta5 Tab6 44. b5 Tc1+ 45. Ke2 Tb1 46. Te4+ Kf6 47. Th4 h5 48. Tf4+ Ke5 49. Taa4 T1xb5 50. Tae4+ Kd5 51. Td4+ Ke5 52. Tfe4+ Kf5 53. g4+ hxg4 54. Txg4 g5 55. Tg3 Te5+ 56. Kf1 Tbb5 57. Kg2 Kf6 58. Td6+ Kf7 59. Ta3 Te7 60. Kg3 Tf5 61. f3 Kg7 62. Kg4 Tef7 63. Td4 Kg6 64. h3 Tf4+ 65. Txf4 Txf4+ 66. Kg3 Kh5 67. Ta6 Tb4 68. Tf6 Ta4 69. Te6 Tf4 70. Te4 Tf6 71. h4 gxh4+ 72. Txh4+ Kg5 73. f4+ Kg6 74. Kg4 Ta6 75. f5+ Kg7 76. Kg5 Ta1 77. f6+ Kf7 78. Th7+ Kf8 79. Th4 Kf7 80. Tf4 Tg1+ 81. Kf5 Ta1 1/2-1/2

6. runde, gruppe A

Pedersen B. - Mortensen H.: 0-1 (B01: Scandinavian)

1. e4 d5 2. exd5 Dxd5 3. Sc3 Dd6 4. d4 Sf6 5. Sf3 a6 6. Le2 e6 7. Le3 b5 8. a3 Lb7 9. Dd2 Le7 10. O-O O-O 11. Se5 c5 12. Lf3 Lxf3 13. Sxf3 Sbd7 14. Tad1 Tfd8 15. Tfe1 Tac8 16. Lf4 Db6 17. d5 Sf8 18. d6? Sg6 19. Sd5?? Sxd5 20. dxe7 Sdxe7 0-1

Petersen J. (1759) - Højgaard K. (1929): 0-1 (A00: Polish Opening)

1. b4 a5 2. b5 Sf6 3. Lb2 d6 4. f4 e5 5. fxe5 dxe5 6. g3 Sbd7 7. c4 Ld6 8. Sc3 b6 9. Lg2 Tb8 10. Se4 Sxe4 11. Lxe4 Sf6 12. Lc6+ Ld7 13. Lg2 O-O 14. Dc2 De7 15. a4 Tfe8 16. e3 Tbd8 17. Se2 Lc5 18. Db3 Lg4 19. h3 Lxe2 20. Kxe2 Sh5 21. Lc6 Sxg3+ 22. Kf3 Sxh1 23. Lxe8 Df6+ 0-1

Rubin J. - Hejberg C.: 0-1 (B08: Pirc)

1. Sf3 Sf6 2. d4 g6 3. Sc3 Lg7 4. e4 d6 5. Le3 O-O 6. h3 c6 7. Le2 Sbd7 8. Dd2 e5 9. dxe5 dxe5 10. Lh6 Dc7 11. Lxg7 Kxg7 12. O-O Sc5 13. De3 Se6 14. Lc4 b5 15. Lxe6 Lxe6 16. Dc5 Sd7 17. De3 b4 18. Sa4 c5 19. b3 f6 20. c4 Tac8 21. Sb2 Tf7 22. Sd3 Sf8 23. a3 bxa3 24. Txa3 Db6 25. Sd2 Td7 26. Sf3 Lf7 27. g4 g5 28. h4 h6 29. hxg5 hxg5 30. Tfa1 Se6 31. Sdxe5 fxe5 32. Sxg5 Sf4 33. De1 Dg6 34. Ta6 Dxg5 35. f3 Th8 36. T1a2 Dh4 37. Dxh4 Txh4 38. Kf2 Th2+ 39. Kg3 Txa2 40. Txa2 Tb7 41. Kh4 Txb3 42. Txa7 Txf3 0-1

Szücs G. (1873) - Hardarson G. (1703): (A47: Queen's Indian)

1. d4 Sf6 2. Sf3 b6 3. g3 Lb7 4. Lg2 d5 5. Sbd2 c5 6. dxc5 bxc5 7. c3 Dc7 8. Sb3 e5 9. O-O c4 10. Sbd2 Lc5 11. b3 e4 12. Sd4 Sc6 13. Sxc6 Dxc6 14. h3 e3 15. fxe3 Lxe3+ 16. Kh2 Sg4+ 17. hxg4 h5 18. g5 h4 19. g4 Dc7+ 20. Kh1 d4 21. Lxb7 Dxb7+ 22. Sf3 O-O-O 23. Dc2 d3 24. exd3 cxd3 25. Dg2 h3 26. Dg3 d2 27. Lb2 De4 28. c4 Lf4 29. Df2 Le3 30. Dg3 Lf4 31. Df2 Le3 32. Dg3 1/2-1/2



Opvisning i Rødovre Centrum

Nedenstående blev sendt til lokalavisen Rødovre Lokal Nyt og bragt nogenlunde som skrevet.

Rødovre Skakklub og Rødovre Centrum vil indlede kulturnatten lørdag den 28. august med et opvisningsparti kl. 12.

Betænkningstiden er en halv time til hver til hele partiet. Der spilles på den store plads og med centrets flotte store træbrikker, hvor officererne er på hjul. At spille på det store bræt midt nede mellem brikkerne er anderledes end at spille et normalt parti. Det er svært at bevare overblikket, og alene at flytte brikkerne kræver både tid og kræfter. Den ene spiller er Rødovres stærkeste spiller gennem mange år, Bent Kølvig, tidligere Danmarks mester, der blev 70

år sidste år. Han har stadig sin styrke i behold. På klubbens førstehold har han på bræt 1 scoret 6½ ud af 7.

Den anden er et stort talent, Rune Linneboe Pedersen, 20 år, der på få år har spillet sig helt frem i toppen af klubben. I år har han vundet samtlige turneringer i klubben, men Bent har dog kun deltaget i den sidste af dem. Endnu har Rune ikke så højt et styrketal som Bent, men det er vist kun et spørgsmål om tid. Hans pågående stil skal nok sikre et spændende parti. Det bliver den unge løve mod den gamle mester.



John Vestergaard stod for præsentationen af spillerne og for kommentarer undervejs - samt uret. Partilisterne blev ført af undertegnede og af Claus Larsen, der som interesseret tilskuer blev shanghaget til jobbet. Der var pænt med tilskuere, der er altid mange mennesker i centret lørdag middag. Det viste sig hurtigt, at Rune havde svært ved at få overblik over spillet. Han slæbte også både bønder og officerer fra felt til felt, selv om alle officererne er på hjul.

Bent havde fordelen af at have prøvet det før. Han gik rundt mellem brikkerne og så ud til at føle sig hjemme.

Og så vidste han, at man ikke skulle bruge for megen tid på åbningen, så man undgår at komme i tidnød senere. Det er nemlig ikke muligt at flytte de store brikker nær så hurtigt som i lynskak.

Rune ofrede en officer for at komme til angreb og det så da også truende ud, men Bent snoede sig udenom. Til sidst fik Bent ført en bonde ned, mens Runes tid var ved at rinde ud. Selv om Bents sejr kom i hus på tidsoverskridelse, så var slaget tabt allerede da Runes angreb blev pareret.

Bjarn

Billeder fra RC

v/ *Bent Kølvgig*



Rune
klar og endnu
kry



Bondevægten afprøves

Billeder fra RC

v/ *Bent + Bjørn*



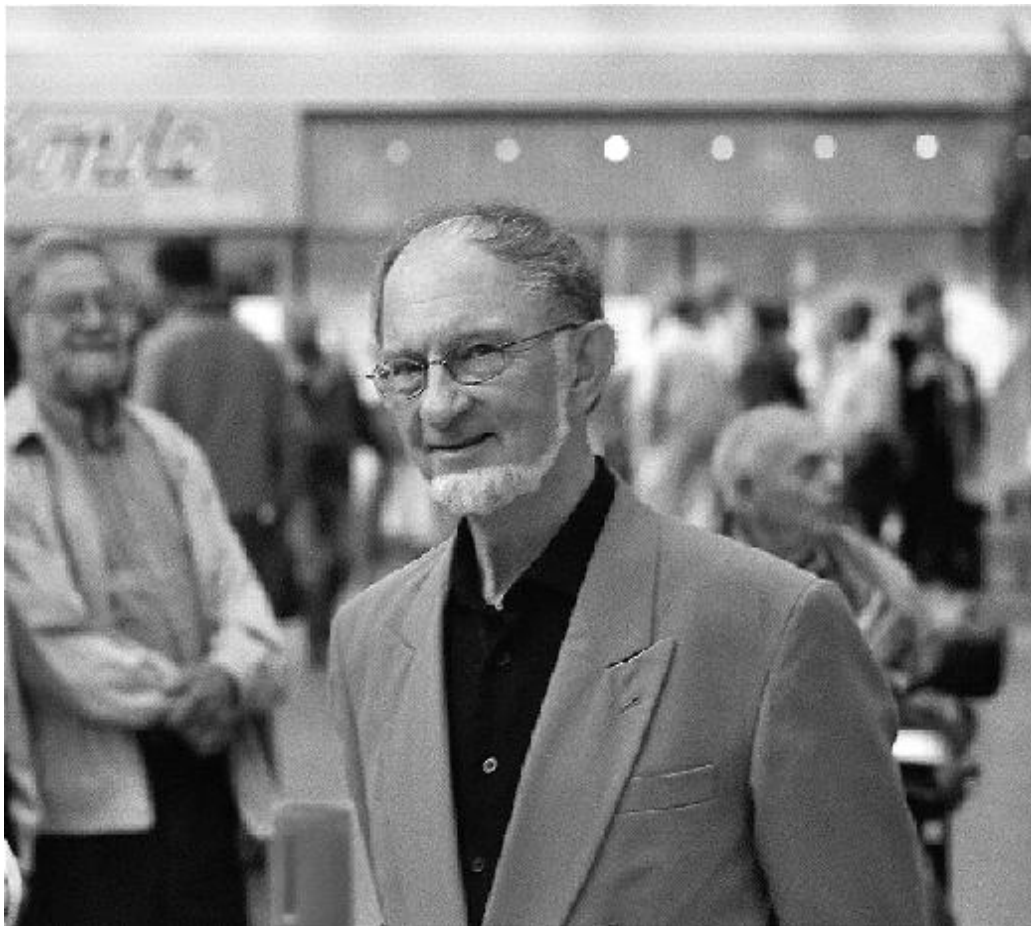
Rune tænker
længe



Interesserede tilskuere

Billeder fra RC

v/ Bjørn



Vinder blev
Bent
Kølzig



Rune har problemer

Kort nyt

Enkelte medlemmer har sendt deres e-mail adresse til listen, forhåbentlig kommer der flere til. Listen ser indtil videre således ud:

Jens Bager

Bjørn Enemark

Per Kühlmann

Ole Lindberg

Niels Opstrup

j_bager@tiscali.dk

bjorn.enemark@get2net.dk

Per.Kuhlmann@skolekom.dk

tv93@c.dk

opstrup@email.dk



I tv-serien "Forsvar", afsnit nr. 23, som blev sendt medio september på tv2, spillede vores tidligere formand, Knud, en hovedrolle.

Afsnittet drejede sig om aktiv dødshjælp, og forsvareren Malene Bork (billedet), spillet af Anette Støvelbæk, får sin klient, Anne Margrethe Bach, frikendt for mord på sin syge mand, en tidligere dansktop-sanger, der efter flere hjerneblødninger kun kunne bevæge øjnene.

Hun havde givet ham en overdosis morfin, men nævningene skønnede på baggrund af en af sangerens hits, at det var efter gensidig aftale. Derfor blev hun dømt efter en mild paragraf om aktiv dødshjælp efter udtrykkelig aftale.

Helt uforståeligt kom Knud ikke på tv-programmets rolleliste, selv om han var centralt placeret i afsnittet, nemlig som liget!



En katastrofe

Her er en stilling fra et gammelt parti, spillet i Monte Carlo tilbage i 1902

hvid: Ignacy von Popiel
sort: Georg Marco

De sidste træk var:

35. Sg3-f5 De7xBe5
36. Tf1-d1

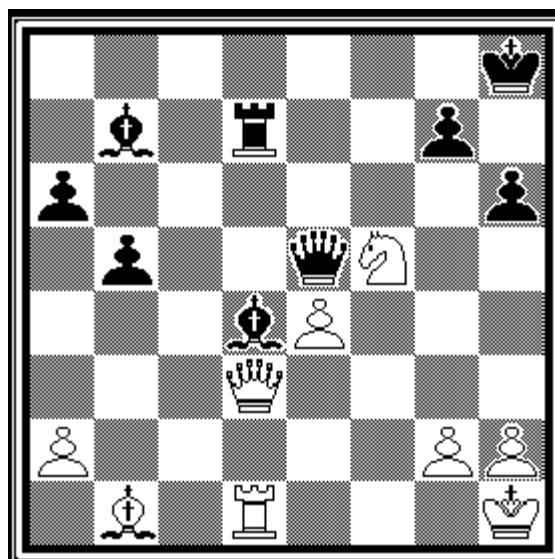
og som det ses, så kan sort ikke længere holde løberen. Og hvis den flyttes, så ryger tårnet på d7.

Marco havde ikke lyst til at spille med en officer for lidt, så han opgav på dette sted. Men det var en fejl, for faktisk stod Marco til gevinst!

Han var ellers som von Popiel en stærk spiller i top-tredive, der i perioden 1890-1920 klarede sig godt i de internationale turneringer. Han har desuden skrevet turneringsbøger og været redaktør på *Wiener Schachzeitung* i over 15 år.

Tilbage til stillingen, hvor han troede sig overspillet. Det gode træk, som han ikke så, var at spille løberen ned til g1 med mattrussel. Ja, det koster en dronning at gardere sig mod den trussel.

Er det ikke ærgerligt at opgive i en stilling, hvor man er klart foran?



Kilde: Tim Krabbé

Medlemslisten

efterår 2004

| Navn | Adresse | Postnr. Distrikt | Telefon |
|-----------------------|---------------------------------|----------------------|-------------|
| Alex Juul | Kajerødgård 5 | 3460 Birkerød | 42 81 69 45 |
| Anders Hørby | Højnæsvej 6 | 2610 Rødovre | 36 41 40 12 |
| Anders Lundsgaard | Bogholder Allé 27 B, 1. tv | 2720 Vanløse | 38 71 91 58 |
| Arne Østergaard | Maglekær 55, st. | 2610 Rødovre | 36 75 37 38 |
| Bent Christensen | Rorgængervej 11 | 2660 Brøndby Strand | 43 53 70 35 |
| Bent Kølvig | Rødovre Parkvej 187, 3. | 2610 Rødovre | 36 70 97 58 |
| Bjarne Røhder | C.N. Petersens Vej 4 | 2000 Frederiksberg | 38 87 87 42 |
| Bjørn Christoffersen | Rødovrevej 408, 3.tv. | 2610 Rødovre | 20 87 74 41 |
| Bjørn Enemark | Stjernevangen 7 | 2600 Glostrup | 43 45 19 96 |
| Børge Nielsen | Seedorfs Vænge 8, st. th | 2000 Frederiksberg | 38 34 68 68 |
| Carl Gunnar Dalsgaard | Annexgaardsvej 29 | 2610 Rødovre | 36 41 17 76 |
| Erik Johansen | Philip Schous Vej 23, 2. | 2000 Frederiksberg | 38 87 06 21 |
| Ernst M. Hansen | Moseholmen 32 | 2610 Rødovre | 44 94 64 59 |
| Flemming Bruun | Langåvej 33 | 2650 Hvidovre | 36 78 36 39 |
| Frank Krieger Jensen | Rebæk Allé 14 | 2650 Hvidovre | 36 75 09 40 |
| Gisli Hardarson | Vedstedvej 5 | 2610 Rødovre | 36 70 18 86 |
| Gyula Szücs | Smallegade 38 C, 3. tv. | 2000 Frederiksberg | 00 00 00 00 |
| Henrik Eriksen | Magleholm 31 | 2600 Glostrup | 42 45 50 62 |
| Henrik S. Rasmussen | Kærdals Allé 5 | 2610 Rødovre | 36 41 11 81 |
| Jacob Rubin | Lucernestien 65 | 2610 Rødovre | 36 72 16 18 |
| Jan Nielsen | Voldumvej 10 A | 2610 Rødovre | 36 41 33 75 |
| Jens Akhøj Nielsen | Carl Bernhards Vej 15 A, 1. th. | 1817 Frederiksberg C | 33 22 87 65 |
| Jens Bager | Brøndby Nord Vej 111, 3. th. | 2605 Brøndby | 36 48 06 08 |
| Jens Hviid | Rødovrevej 315, 2. tv. | 2610 Rødovre | 36 41 33 36 |
| Johan Petersen | Brandholms Allé 3 C, st.th. | 2610 Rødovre | 36 70 28 24 |
| John Hjelm | Brunevang 54, st.tv. | 2610 Rødovre | 44 84 13 90 |

Medlemslisten

efterår 2004

| Navn | Adresse | Postnr. Distrikt | Telefon |
|----------------------|--------------------------|------------------|-------------|
| John Vestergaard | Hvidovrevej 11 | 2610 Rødovre | 36 70 53 95 |
| Judith Katz | Haraldsgade 37, 4. | 2200 København N | 35 85 66 82 |
| Jørgen Larsen | Knudsbølvej 75 | 2610 Rødovre | 36 70 17 65 |
| Kim Andersen | Hovedvejen 150, lejl. 42 | 2600 Glostrup | 43 45 70 13 |
| Klaus Mortensen | Gunnekær 29, 2. | 2610 Rødovre | 36 41 22 94 |
| Knud Erik Helleshøj | Klokkedybet 3 B, st. | 2730 Herlev | 28 65 66 29 |
| Knud Hornhaver | Korsgade 9, 2. | 2200 København N | 35 37 28 21 |
| Lars Sørensen | Oksbølvej 29 | 2610 Rødovre | 36 70 79 85 |
| Leif Clausen | Lucernevej 357 | 2610 Rødovre | 36 70 81 78 |
| Leif Redke | Birkelyparken 60 | 2670 Greve | 43 90 66 35 |
| Michael Rosenby | Brabrandvej 23 | 2610 Rødovre | 36 48 60 60 |
| Morten Kühlmann | Egtvedvej 17 | 2770 Kastrup | 36 30 33 13 |
| Niels Holger Nielsen | Ehlersvej 2 A | 2900 Hellerup | 39 62 13 88 |
| Niels Opstrup | Kærdammen 29 | 2605 Brøndby | 36 75 26 30 |
| Ole Lindberg | Tårnvej 93 C, lejl. 82 | 2610 Rødovre | 36 70 63 05 |
| Per Andersen | Rødovre Parkvej 293 | 2610 Rødovre | 36 70 19 43 |
| Per Kühlmann | Padborgvej 45 | 2610 Rødovre | 36 70 07 99 |
| Peter Rank | Beringgårdsvej 15 A | 2650 Hvidovre | 36 49 66 76 |
| Rudolf Kuniss | Islevbrovej 55, 1. nr. 2 | 2610 Rødovre | 44 94 61 09 |
| Rune L. Pedersen | Schweizerdalstien 19 | 2610 Rødovre | 36 70 61 79 |
| Steen Achton | Horsevænget 124 | 2610 Rødovre | 36 41 61 58 |
| Søren Drejfeldt | Kornvænget 20 | 3550 Slangerup | 48 27 81 17 |
| Tommy Lundsteen | Valhøjs Allé 85, 2. tv | 2610 Rødovre | 36 41 38 70 |
| Torben M. Jensen | Havdrupvej 95 | 2700 Brønshøj | 38 80 41 93 |
| Tutundjan Howhannes | Slotsherrens Have 203 | 2610 Rødovre | 36 72 19 72 |
| Zoran Wisal | Tårnvej 491 | 2610 Rødovre | 36 70 05 76 |

Skakbod i kulturnatten

Skakklubben mødte også op til kulturnatten. Vi deltog som bekendt i et åbent arrangement på festpladsen i Rødovre Centrum, men i Rødovre Lokal Nyt var også annonceret et arrangement i Foreningshuset:

"Skakmat eller ... Mød Skakklubben og prøv det ædle spil fra kl. 17.00"

Selv om det egentlig var tænkt som et enten / eller, så nænnede redaktøren ikke at skuffe kommunens skak-hungrende borgere, så han arrangerede en lille skakbod i Foreningshuset i et par timer.

Der var mulighed for at spille lynskak med kokosboller som præmier, mulighed for at spille på computer mod programmet Fritz, og så naturligvis få nogle oplysninger om klubben.

Foreningshuset deltog aktivt i kulturnatten med rundvisning, edb-stue, tækwondo, kulturcafé, grillaften, mv.

Der var dog ikke det store fremmøde til skakboden. Nogle tidligere medlemmer kikkede forbi, og et par enkelte mere.

Bjarn



Matchen mod Hvidovre

20-3 til Rødovre stod det inden den traditionelle match mod Hvidovre som i mange år har indledt sæsonen. I år har Hvidovre fået ændret lidt på reglerne idet vi nu og fremover spiller 15-20 kampe mod tidligere 20-25 kampe. Selv med denne ændring måtte Hvidovre dog på udebane afgive et enkelt point uden kamp.

Samlet vandt Rødovre 9-6 og vi bringer os dermed foran 23-3, en solid føring, der ikke burde kunne sættes over styr!

I anerkendelse af Runes flotte resultater i år var Rune efter aftale med Bent placeret på førstebrættet, men han måtte strække våben over for Hvidovres Børge Nielsen.



| | Rødovre | 9 - 6 | Hvidovre |
|----|------------------------|--------------|------------------------|
| 1 | Rune Linneboe Pedersen | 0 - 1 | Børge Nielsen |
| 2 | Bent Kølvig | 1 - 0 | Knud Højgaard |
| 3 | Gyula Szücs | ½ - ½ | Svend Sejersen |
| 4 | Peter Rank | 1 - 0 | Kim Broksø |
| 5 | Jan Nielsen | 1 - 0 | Torben Madsen |
| 6 | Gisli Hardarson | ½ - ½ | Bent O. Pedersen |
| 7 | Bjørn Enemark | ½ - ½ | Michael Bloch |
| 8 | Niels Holger Nielsen | 0 - 1 | Zygmundt Hartmann |
| 9 | Zoran Wisal | 1 - 0 | Bjarne Håkonsson |
| 10 | Ernst M. Hansen | 1 - 0 | Michael Knudsen (u.k.) |
| 11 | Bjarne Røhder | ½ - ½ | Arne Rasmussen |
| 12 | John Vestergaard | 0 - 1 | Thomas Z |
| 13 | Erik Johansen | 1 - 0 | Frank Hansen |
| 14 | Ole Lindberg | 1 - 0 | Finn Gjerulff |
| 15 | John Hjelm | 0 - 1 | Kåre Jansbøl |

Bents parti

Hvid: Bent Kølvig

Sort: Knud Højgaard, Hvidovre

1. e4

Jeg skrev e6 på listen, inden han trak. Højgaard spiller altid de samme teoritræk, hvilket både er en fordel og en ulempe.

1. - e6 2. d4 d5

3. Sd2 Sf6

Sådan spiller han også altid. Der var en bestemt variant, jeg havde læst om i et ældre nummer af Skakbladet og villet snakke med ham om. Men nu sad vi jo med et bræt mellem os, og så kunne jeg lige så godt spille den!

4. e5 Sfd7 5. Ld3 c5

6. c3 Sc6 7. Se2 cxd4

8. cxd4 f6 9. f4?!

Regnes normalt for en fejl. I dette parti anså jeg det for et dristigt dobbelt bondeoffer!

9. - fxe5 10. fxe5 Sxd4!

11. O-O

Her kan der gås videre med

11. Sxd4 Dh4+ 12. g3 Dxd4

13. Sf3 Dg4

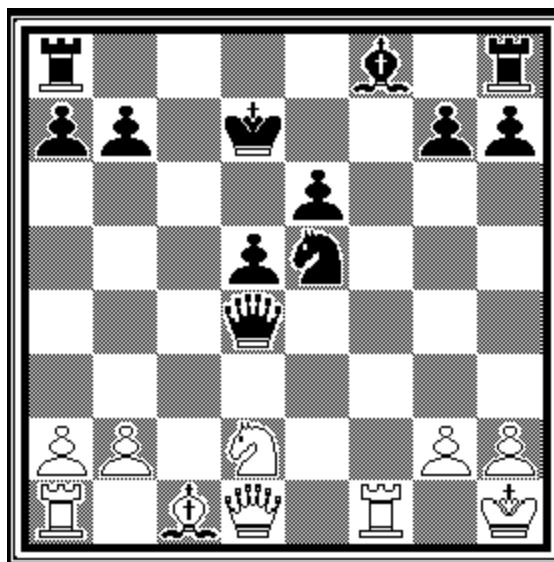
og så er der kun ofret en bonde!

11. - Db6 12. Kh1 Sxe5

13. Sxd4 Dxd4 14. Lb5+ Ld7

15. Lxd7+ Kxd7

Knud Højgaard selv spillede 15. - Sxd7 i 1983 i en k-landskamp mod Island.



Hvid - Magnusson - svarede 16. De1? og tabte. I Skakbladet skrev Højgaard, at 16. De2 måtte være det rigtige. Hvilket var, hvad jeg havde tænkt mig at efterprøve. Pointen med offeret er jo, at sort ikke nemt kan komme til en sikker rokade pga. de åbne tårnlinjer. Efter partiet havde Knud lidt svært ved at erindre sit spil 21 år tidligere, men mente med god grund, at Kxd7 med overdækning af e6 var det bedste.

16. De2 Te8

16. - Ld6! 17. Db5+ Kc7

18. Sb3 Db6 ligner en gendrivelse.

18. - Dd3? 19. Tf7+

17. Db5+

17. Sb3?! Dd3! eller Dc4!

18. Tf7+ Kc8

Bents parti

(18. - Kd6?? 19. Dxe5+ Kxe5
20. Lf4+ Ke4 21. Te1+
er desværre for tydelig!)

19. Dxd3 Sxd3 20. Le3 Sxb2
var ikke rigtig min kop te.

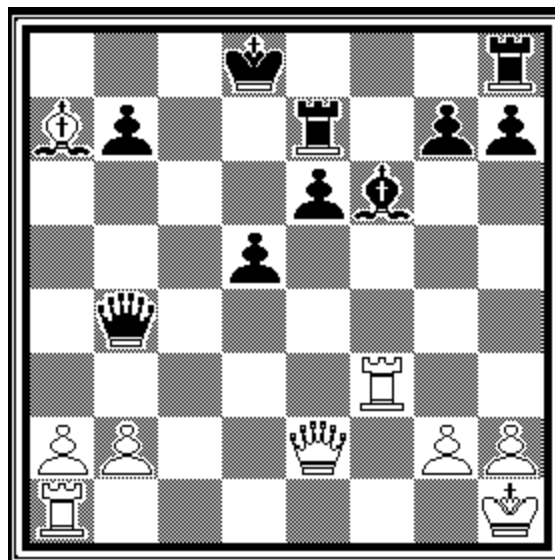
17. - Kd8 18. Sf3
18. Sb3 Db6

18. - Sxf3 19. Txf3
Selv med to samlede centrumsbønder i
overvægt kan sort ikke føle sig i
sikkerhed.

19. - Le7
19. - a6? 20. Lg5+ Le7
21. Dxb7 Lxg5 22. Tc3
var en af de chancer, man kan håbe på.

20. Le3 Db4 21. De2
Et slutspil med bonde under efter
21. Dxb4 Lxb4 22. Lxa7 Ld6
giver visse remis chancer, men er ikke
opmuntrende.

21. - Lf6 22. Lxa7 Te7?
Her burde han have slået til:
22. - Dxb2! 23. Dxb2 Lxb2
24. Tb1 Le5 25. Txb7 Te7
26. Tf7 Txb7 27. Txb7 Tf8
men a-bonden kan give hvid remis.



23. Tc1
Med sit næste træk tilbød sort remis.
Det er bare for sent nu.

23. - Dxb2? (=)
23. - Tc7! 24. Txc7 Kxc7
25. Dxe6

24. Tc2 Da1+ 25. Tf1 De5
26. Lb6+
Det andet tårn er udækket!
Og 26. - Kd7 bliver jo mat.
1-0

Bent Kalvig

RM for rygere 2004

Sideløbende med Rødovre EMT 2004, der jo er røgfri, er der arrangeret en turnering for klubbens inkarnerede rygere.

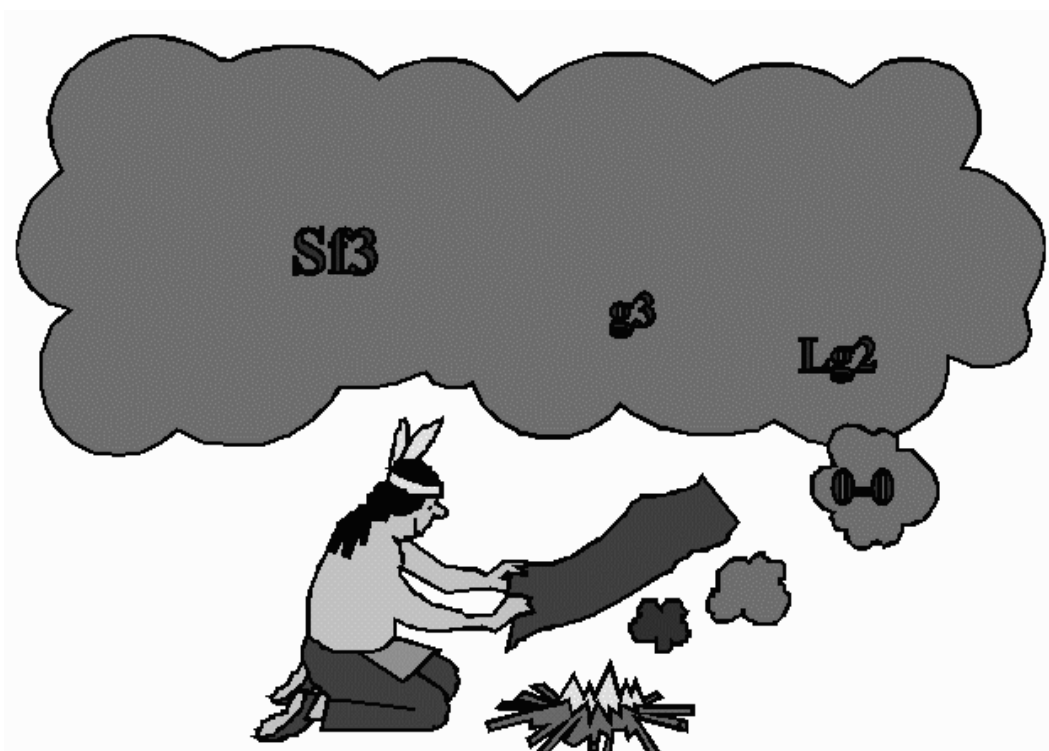
Der spilles med speciel betæknings-tid, 75 min til hver, og med tids-handikap på 5 min for hver 50 points forskel i rating. F.eks. har Klaus (1546) en forskel på 298 ratingspoints ned til Bent (1248), svarende til et

tidshandikap på 25 min. til hver side, dvs, Klaus får 50 min. og Bent 1 t og 40 min.

Endvidere spilles turneringen som en dobbeltrunde, dvs. der bliver 10 kampe til hver.

Turneringen arrangeres af formand Per og den er knapt halvvejs. Judith har lagt hårdt ud, ser det ud til.

| | | forv. | PK1 | PK2 | KM1 | KM2 | JK1 | JK2 | KH1 | KH2 | AH1 | AH2 | BC1 | BC2 | Points |
|------------------|------|-------|-----|-----|-----|-----|-----|-----|-----|-----|-----|-----|-----|-----|--------|
| Per Kühlmann | 1562 | 7,28 | x | x | - | | 0 | | 0 | | | | 1 | | 1½ |
| Klaus Mortensen | 1546 | 7,10 | - | | x | x | 1 | | 0 | | 1 | | 0 | | 2½ |
| Judith Katz | 1439 | 5,52 | 1 | | 0 | | x | x | 1 | | 1 | | 1 | | 4 |
| Knud Hornhaver | 1383 | 4,66 | 1 | | 1 | | 0 | | x | x | - | | | | 2½ |
| Anders Hørby | 1249 | 2,72 | | | 0 | | 0 | | - | | x | x | 0 | | ½ |
| Bent Christensen | 1248 | 2,72 | 0 | | 1 | | 0 | | | | 1 | | x | x | 2 |



En tak til Knud

v/ *Per Kühlmann*

Ved sæsonafslutningen i juni holdt Per nedenstående tale for den tidligere formand.

Kære Knud.

Din forgænger som formand for Rødovre Skakklub, Ejlert Andersen, var et menneske af et sådant format, at ingen af os i den daværende bestyrelse ved hans pludselige død i januar 1996 kunne forestille os, at vi kunne magte at løfte den opgave at være formand for skakklubben efter ham.

Men vi skyldte ham at føre klubben videre, og vi fandt så også en formand - eller rettere, den mest forpligtede af os påtog sig at være det. Og jeg syntes dengang, og jeg synes fortsat, at det var ualmindelig flot af dig, Knud, at du efter et mere end mildt pres sagde ja til at efterfølge den legendariske Ejlert Andersen som formand for Rødovre Skakklub. Det skete på generalforsamlingen d. 11. september 1996.

Det var lang tid før datoen d. 11. september havde fået en uheldsvanger klang, og Rødovre Skakklub har da heldigvis også i dine 7½ år som formand trivedes i bedste velgående. Ledelsesstilen blev ganske vist en helt anden i din tid. Du har godt nok også haft dine meninger om klublivets rette indretning. Det manglede bare. Men du har så at sige fået - i anførselstegn "demokratiseret" Rødovre Skakklub. På sin vis nød vi vel i Ejlerts tid, at han gjorde alt arbejdet, og så fandt vi os også i, at

han bestemte alting. Der er blevet mere debat om klubbens liv og indretning i din tid, Knud, og det skal du tage som en kompliment.

Og så har du ikke mindst ved dine gode forhandlingsevner og faste markeringer formået at sikre, at klubben fortsat har til huse her i Foreningshuset. Det er ingen hemmelighed, at Rødovre Skakklub lejer sig ind her på særdeles favorable vilkår, men du har med den overbevisningskraft, du ejer, fået gjort det klart for husets bestyrelse, at klubbens økonomi absolut ikke rækker til at betale mere, end vi gør. Jeg håber på din støtte i de nært forestående forhandlinger om en ny huslejekontrakt. Jeg ved, at den støtte er guld værd.

Det var jo nærmest en myte, du overtog formandskabet efter, Knud. Du har på forbilledlig vis løftet arven efter ham. Jeg kan bedst komplimentere din indsats ved at sige, at jeg som din efterfølger som formand for Rødovre Skakklub har tænkt mig at følge den linie, som du anlagde.

Tak for din indsats, Knud.

Skal vi råbe et hurra for Knud.

Per

Til lykke

Rødovre Skakklub ønsker
- stærkt forsinket -

24. september 2003
Peter Rank
til lykke
med de 50 år

22. december 2003
Jan Nielsen
til lykke
med de 50 år

1. september 2003
Klaus Mortensen
til lykke
med 25 års jubilæum

1. september 2003
Jan Nielsen
til lykke
med 25 års jubilæum



redaktionen beklager de sene lykønskninger

Giv en hjælpende hånd

En lille gruppe medlemmer står for at åbne og lukke klubben på spilledagene. Dette indebærer ikke kun at stå med en nøgle, men også at sørge for brætter, brikker, ure og noteringslister fra skabene, der nu er placeret i kælderen lige neden for trappen.

Her kan alle hjælpe til. Er du her tidligt, så giv en hånd med, når tingene skal fordeles på bordene. Vær med til at sætte brikkerne op og dele noteringslister ud. Sæt stole i stabel ude til siden, så der kun er én stol pr. bordside.

Tilsvarende, når dit parti er færdigt, så vær med til at tage kopper med ud i køkkenet, pak brikkerne ned i æskerne (forsigtigt, hvis der stadig spilles partier i lokalet), saml brætter, brikker og ure på et enkelt bord. Vær med til at sætte stole på plads til sidst.

Hvis vi hjælpes ad, så er det ikke så tungt at have åbne-/lukkevagterne. Husk, at vi alle har et medansvar for, at klubben fungerer godt.



Holdturnering 2004-2005

Ved KSU's delegeretmøde i marts var der en større debat om holdturneringen og dens regler. Bestyrelsen sagde gentagne gange, at KSU arrangerer den holdturnering, som klubberne ønsker. Det blev så aftalt, at KSU ville udsende et spørgeskema om de punkter, der var blevet rejst under mødet.

Dette skema kom i juni. Rødovre har naturligvis også fået et, og bestyrelsen har givet sit besyv med.

Nu foreligger resultatet af denne "afstemning" og nogle (men ikke alle) punkter er blevet afgjort efter vores ønsker. Nedenfor ses klubbens svar - og resultatet.

| Spørgsmål | Rødovre | Klubberne |
|---|---------------------------------|---------------------------------|
| Skal turneringen rates? | Nej | Ja |
| Holdstørrelse? (a) Som nu, dvs. 8-mands hold i M rk. - 4. rk., 4-mands hold i junior- og øvr. 4. rk. (b) 8-mands hold i M rk., 6-mands hold i 1. rk - 3. rk., 4-mands hold i 4. rk. (c) Andet | (a) Som nu | (a) Som nu |
| Betænkningstid? (a) Som nu: 1½ t til hver til 32 træk og ½ t til resten af partiet (b) 2 timer til hver til hele partiet (c) Andet | (b) 2 timer til hele partiet | (b) 2 timer til hele partiet |
| Betænkningstid i mesterrækken? Forøges til tre timer til hver? (i så fald skal der spilles om søndagen) | Nej | Nej |
| Points? (a) Som nu, dvs. summen af brætpoints og matchpoints er afgørende, ved ligestilling er flest matchpoints afgørende (b) Som i divisionsturneringen, dvs. kun brætpoints, ved ligestilling er flest matchpoints afgørende (c) Der spilles kun om matchpoints, ved ligestilling er flest brætpoints afgørende (d) Andet | (a) Som nu | (b) |
| Sidste runde? (a) Som fællesafslutning (b) Arrangeres af hjemmeholdene | (b) af hjemmeholdene | (a) fællesafslutning |

Holdopstillinger

Klubben kan i år kun stille med to hold:

1. holdet, mesterrækken

1. Rune L. Pedersen
2. Bent Kølwig
3. Jens Akhøj
4. Peter Rank
5. Gyula Szücs
6. Johan Petersen
7. Gisli Hardarson
8. Bjørn Enemark

2. holdet, 3. række

1. Zoran Wisal
2. Ernst M. Hansen
3. Bjarne Røhder
4. Torben M. Jensen
5. Børge Nielsen
6. Erik Johansen
7. John Vestergaard
8. Jens Carl Hviid

Rune vil dog først kunne spille fra nytår.

Som reserver har vi følgende:

Bjørn Christoffersen
Hovhannes Tutundjan
Flemming Bruun
Per Kühlmann
Knud Erik Helleshøj
Ole Lindberg
Niels Opstrup
Bent Christensen

Problemhjørnet

Sidste gang så vi på fantasibrikken græshoppe, der trækker lidt som en dam-brik, men ad dronningelinier. Den vises som en omvendt dronning. For at kunne trække skal den springe over en brik (en buk). Bukken bliver dog stående, hvilket jo ikke gælder i dam.

Brikken er opfundet af englænderen T. R. Dawson i 1913. Han komponerede over seks tusinde opgaver, heraf over fem tusinde med fantasiskak!

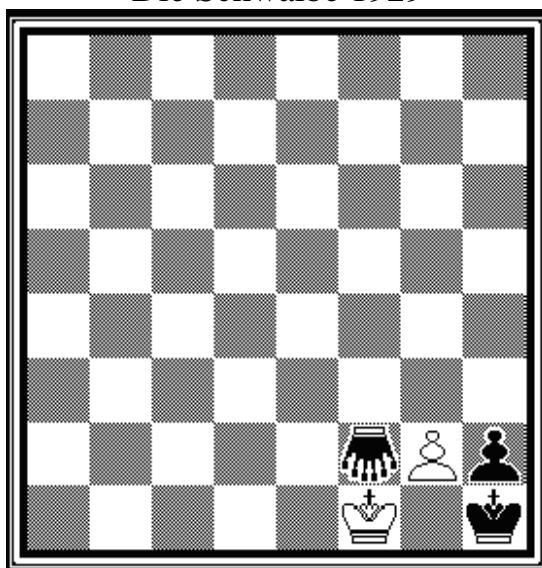
Han var redaktør på flere problemskak-blade og skrev adskillige bøger om opgaver, blandt andet *Caissa's*

Fairy Tales, *Caissa's Wild Roses* (begge om fantasiskak) og *Retrograde Analysis* (om at analysere en stilling og finde ud af de nærmest foregående træk). Ud over græshoppen har han opfundet natrytteren, som vi vil se nærmere på ved en anden lejlighed.

Også opgavetypen seriehjælpermat er hans ide. Her skal sort lave et angivet antal træk før hvid til sidst sætter mat i et enkelt træk.

Her er løsningen til de to opgaver.

Valeriu Onitiu
Die Schwalbe 1929



mat i 6 træk
(græshoppe på f2)

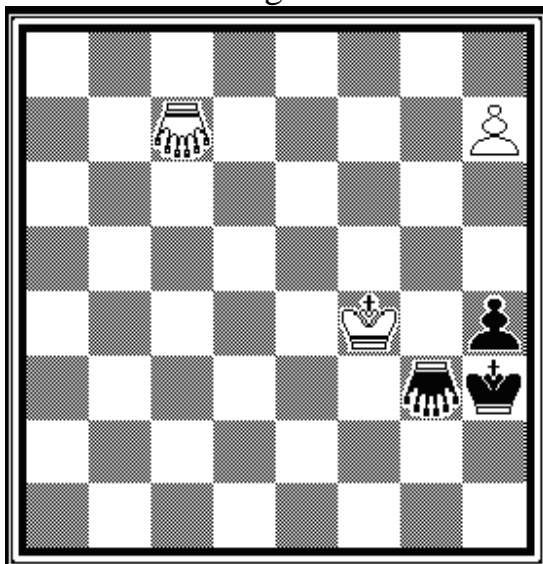
Ikke så svær, trods de 6 træk. For trækkene er næsten tvungne.

- | | | | |
|-------|-----|-----------|-----|
| 1. g3 | Gh4 | 2. g4 | Gf4 |
| 3. g5 | Gh6 | 4. g6 | Gf6 |
| 5. g7 | Gh8 | 6. gxh8G# | |

Ud over at demonstrere græshoppens muligheder viser opgaven også et kendt tema: en bonde går hele vejen fra 2. til 8. række, det kaldes Excelsior.

Problemhjørnet

Bjørn Enemark
Original



hjälpemat i to træk (sort begynder)

B: hKf4 -> f3

dvs.: I B-opgaven skal stillingen ændres, hvid konge skal flyttes til f3.

A: 1. Kh2 Kf3+ 2. Kh3 h8G#

B: 1. Ge3 h8D 2. Gg3 Dc8#

Også denne opgave viser et kendt tema: sort switchback, dvs. sort laver et træk og går senere tilbage til det oprindelige felt. Her sKh3->h2->h3 og Gg3->e3->g3

Denne gang har redaktionen modtaget løsninger fra to af klubbens medlemmer, der dog begge måtte have lidt hjælp med denne brik.

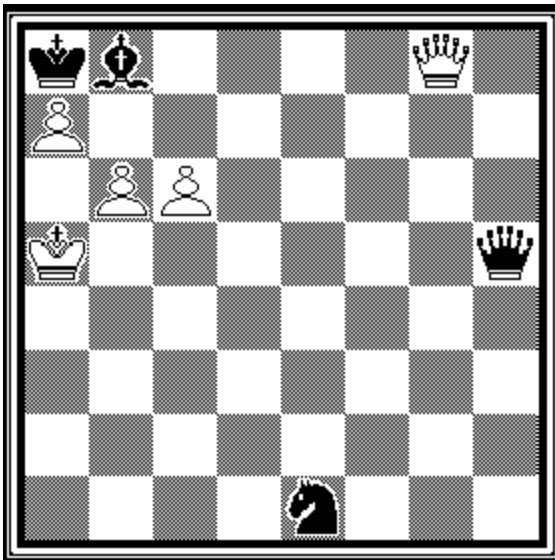
Præmien er denne gang en ældre skakbog, som vi har modtaget fra Dansk Skakproblemklub Klub. Det er en åbningsteoretisk bog af Rolf Schwarz: "Die Sizilianische Verteidigung". (1961, A5-format, 600 s., 280 partier, 23. bind i "Handbuch der Schach-Eröffnungen").

Denne bog blev vundet af Tommy Lundsteen, til lykke.



Problemhjørnet

Studien fra sidste nr



hvid trækker og vinder

Der er ikke kommet nogen løsninger til Johans opgave, som ellers lå nærmere ved almindelig skak. Der var tale om en studie-opgave, et slutspil. Løsningen er et supertræk:

1. Dg5! DxD 2. Kh6
og nu kan 3. b7# kun forhindres af
2. - Da5

Johan skiver selv, at 1. Dg5 efter hans mening burde have TRE udråbstegn.



Denne opgave rejser dog et lille problem om de mere eller mindre nedskrevne regler for opgaver.

Hvad er pænt og hvad er mindre pænt. Her står hvid konge i skak i diagramstillingen, det regnes normalt ikke for at være pænt. Næsten utænkeligt i normale matopgaver, ikke pænt i studier. Kunne man mon undgå dette og alligevel fastholde det flotte dronningeofer?

Redaktøren forsøgte selv at gøre noget ved dette:

hD -> f7, sD -> h4,
+sTg8 for at imødegå axb8D+
+sBe6 for at forhindre Dc4/De5
+sBe7 for at forhindre Db7#

og nu:

1. Dxg8 Dh5! 2. Dg5! etc.

At opgaven nu starter med et slag er i hvert fald bedre, i det mindste i en studie. I en direkte matopgave ville det stadig være for groft et førstetræk.

Men ved 6. runde af EMT-turneringen viste Bent Kølzig mig så, at stillingen i opgaven med Dg5-trækket var på forsiden af en bog: *Mitrofanovs Deflection* (=afledning), se næste side.

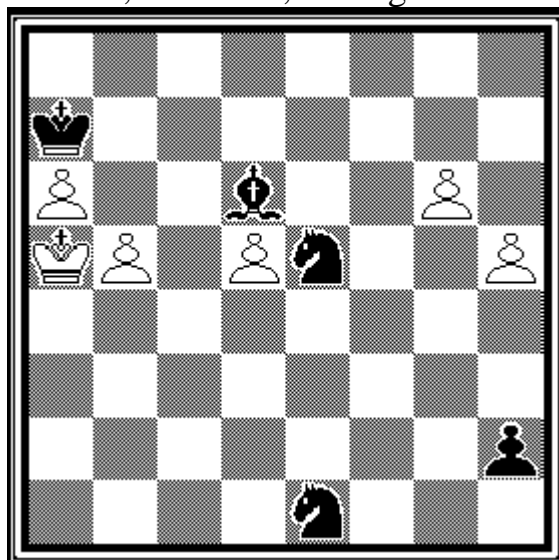
Herefter var det ikke så interessant at forbedre på opgaven, for det er gjort langt, langt bedre.

Æres den der æres bør

Se billedet til højre med bogens forside. Bemærk dog, at stillingen på forsiden er forkert! (Der er byttet om på de sorte og de hvide brikker).

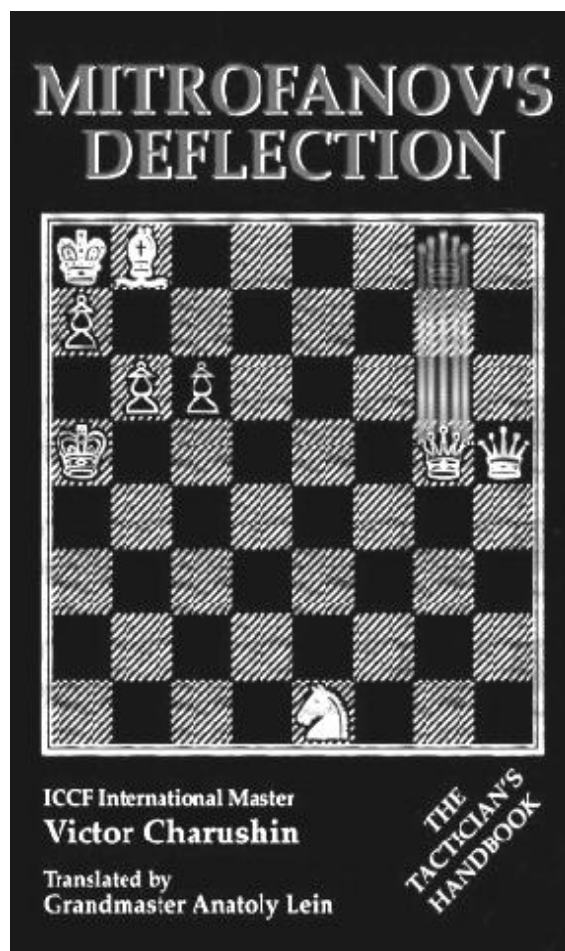
Efter Bents oplysning var det nemt selv at finde yderligere oplysninger over internettet. Stillingen viser at være en del af en særdeles berømt studie af russeren Leopold Mitrofanov (1932-1992), der har lavet mere end 250 studier. Som følge af hungersnød under belejringen af Leningrad var han lidt af et skravl, men hans skakevner fejlede i hvert fald ingenting. Han uddannede sig efter krigen som kemi-ingeniør.

Leopold Mitrofanov
1. Pr., Rustaveli, Leningrad 1967



hvid trækker og vinder

1. b6+! Ka8 2. g7 h1D
3. g8D+ Lb8 4. a7 Sc6+
5. dxS Dh5+ 6. Dg5!! Ka6
etc.

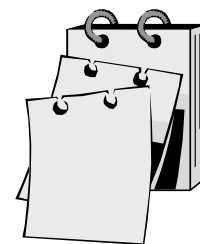


At den oprindelige version også indeholdt et tårnoffer vil jeg ikke komme ind på her.

Stillingen er fuld af snedigheder og den angivne løsning er kun hovedvarianten. Men opgaven var altså kendt i forvejen, beundret for Dg5-trækket og altså også præmieret. Æren tilkommer Mitrofanov.

Selv om Johan ikke kan krediteres for opgaven, skal han alligevel have tak for at have fundet den spændende stilling og det fantastiske træk frem fra gemmerne.

Skakkalender



2. halvår 2004

Lokaler

----- Skaksnakcafe på tirsdage

| | | |
|--------------|-----------------------------|------------|
| 26. oktober | Skaksnakcafe | BK, GS |
| 2. november | Holdkampe | HoLd (+BK) |
| GS | | |
| 9. november | Vinterturneringen, 1. runde | PK , AH |
| 16. november | Holdkampe | HoLd (+BK) |
| 23. november | Vinterturneringen, 2. runde | KH, GS |
| 30. november | Vinterturneringen, 3. runde | JV, BE |
| 7. december | Holdkampe | HoLd (+BK) |
| 14. december | Juleafslutning | PK, BR |

| | | |
|------------|--|------------|
| 4. januar | Vinterturneringen, 4. runde | PK, AH |
| 11. januar | Vinterturneringen, 5. runde | KH, GS |
| 18. januar | Holdkampe | HoLd (+BK) |
| 25. januar | Vinterturneringen, udsatte partier Skaksnakcafe | BR, BK |
| 1. februar | Vinterturneringen, 6. runde | JV, BE |

Start 19:30