



GSF-Nyt

Medlemsblad for Gladsaxe Skakforening

Januar 2013 Nr. 1 (362) 65. årgang



**GSF-nyt ønsker alle klubbens medlemmer et
godt og velspillende nytår 2013!**

GSF 80 År

	8	8				0	
8			8		0		0
	8	8			0		0
8			8		0		0
	8	8				0	
			Å	R			

Gladsaxe Skakforening blev stiftet 8. maj 1933. Klubben har således 80-års jubilæum i år. I den anledning arrangerer klubben en jubilæumsturnering, kaldet GSF-80ÅR. Den er åben for alle og afvikles over 5 runder og 6 tirsdage i perioden 2.4. - 7.5.2013. Se yderligere information inde i bladet.

GSF – Gladsaxe SkakForening

Klublokaler: Til Jernbanen 20, 2880 Bagsværd

Tlf.nr. 44 44 70 73

Spilledag: Tirsdage kl. 19-24

<i>Bestyrelse m.m.</i>	<i>Navn</i>	<i>Tlf.nr.</i>	<i>e-mail- og postadresse</i>
Formand	Mikael Dræger	32 62 61 29	mikaeldr@hotmail.com Kongelundsvej 67 B-mf 2300 Kbh. S
Næstformand	Poul Erik Harders	44 94 19 65	peharders@webspeed.dk Stationsalléen 28, 2A 2730 Herlev
Kasserer	Bo Damgaard-Sørensen	21 49 13 06	gsf@bods.dk
Medlem	Alex Madsen	41 18 31 36	alex@amigro.dk
GSF-Nyt's redaktion	Alex Madsen, ansvarshavende.	41 18 31 36	alex@amigro.dk
	Kaare Vissing	38 89 01 25	kaarevissing@mail.dk
Hjemmesidens redaktion	Per Steenstrup	44 44 23 27	webmaster@gladsaxeskak .dk

Hjemmesider

<i>Forening</i>	<i>Hjemmeside</i>
GSF, Gladsaxe Skakforening	www.gladsaxeskak.dk
KSU, Københavns skak Union	www.ksu.dk
DSU, Dansk skak Union	www.skak.dk

GSF-Nyt

Tryk: GPV, Gladsaxe

Oplag: 50

Red.slut: 17.1.2013

Indlæg sendes til en af redaktørerne.

Deadline for næste nummer ca. 31. marts 2013

Formanden har ordet

Jeg vil gerne takke Thomas Larsen for hans store og dygtige indsats som redaktør af GSF-Nyt. Det har bestemt ikke altid været lige let at få klubbens medlemmer til at levere indhold, og samtidig har Thomas været formand og redaktør for Frederikssund Skakklub. Imponerende at han har holdt ud så længe. Jeg håber at klubben tager godt imod den nye redaktion, der nu består af Alex Madsen (ansvarshavende) og Kaare Vissing. Kaare er nu medlem af GSF.

Samtidig har GSF's webmaster, Jan Nielsen, valgt at stoppe både i klubben og som ansvarlig for vores hjemmeside. Også en stor tak til Jan for hans store indsats med at etablere og vedligeholde GSF's hjemmeside. Per Steenstrup har overtaget jobbet som webmaster – hjertelig velkommen til Per!

Juleafslutningen den 18. december begyndte med den traditionelle gløgg og æbleskiver. Og i lighed med forrige jul stod Kaare Vissing for underholdningen med quiz og udfordrende opgaver, en spændende aften.

Bemærk at vi har 80 års jubilæum i år (8. maj). I den anledning arrangerer GSF en turneringen, GSF-80År, som er åben for alle!



Førsteholdet

Førsteholdet, der spiller i 1. række, gruppe 1, ligger i øjeblikket på en fjerdeplads efter 2 vundne og 2 tabte matcher. Vores nye medlem Kaare Vissing trådte ind som reserve imod Lyngby/Virum, som vi dog blev slået af med 5 remiser og 3 tabte partier.

Andeholdet

Andeholdet spiller i 4. række, der består af 4-mandshold. Da der kun er 4 tilmeldte hold til denne række, spiller vi to gange mod hver klub. Holdet ligger nummer 2 efter de 4 første matcher.

Holdet tabte sin første match, men vandt alligevel. Modstanderholdet havde brugt en reserve, men placeret ham forkert i ratingrækkefølgen. Så i stedet for at tabe $1\frac{1}{2} - 2\frac{1}{2}$, vandt vi $2\frac{1}{2} - 1\frac{1}{2}$. Se kendelsen fra KSU herunder.

Kendelse i kampen mellem Gladsaxe 2 og BMS 9

I matchen mellem Gladsaxe 2 og BMS 9 stillede BMS forkert op. Bræt 2 og bræt 3 var byttet rundt så de sad på de forkerte pladser. Jørgen Holst sad på bræt 2 (skulle have siddet på bræt 3) og Holger Danielsen sad på bræt 3 (burde have siddet på bræt 2).

Praksis i den slags sager er, at hvis to faste spillere/reserver er ombyttet i forhold til hvad de skulle efter styrkelisten, er det den lavestplacerede af dem - og kun ham - som er ureglementeret brugt og bliver dømt tabt. Pointen er, at det er ham som har fået en nemmere modstander end han burde have haft, mens den anden har fået en vanskeligere modstander end han skulle have haft.

I matchen mellem Gladsaxe 2 og BMS 9 betyder det, at partiet dømmes som tabt for Holger Danielsen (som fik en lettere modstander end han burde have haft), og at pointet tilfalder Gladsaxe. De oprindelige resultater vil dog fortsat blive ratet, det er kun resultatet af selve holdkampen som ændres.

Resultatet $2\frac{1}{2}-1\frac{1}{2}$ til BMS 9 ændres derfor til en $2\frac{1}{2}-1\frac{1}{2}$ sejr til Gladsaxe 2.

GSF-80ÅR

Gladsaxe Skakforening indbyder til 80-års jubilæum med en åben koordineret EMT (ELO-rates).

Turneringen afvikles over 5 runder på følgende tirsdage i GSF's lokaler:

2., 9., 16. og 23. april samt 7. maj med opsamling 30. april 2013.

Der spilles efter FIDE's regler for skak.

Kampene og urene startes kl. 19:15. Det vil være tilladt at komme op til en halv time for sent. Betænkningstiden er 90 min. + 30 sek. pr. træk. Det er derfor vigtigt at urene startes med hvid i træk.

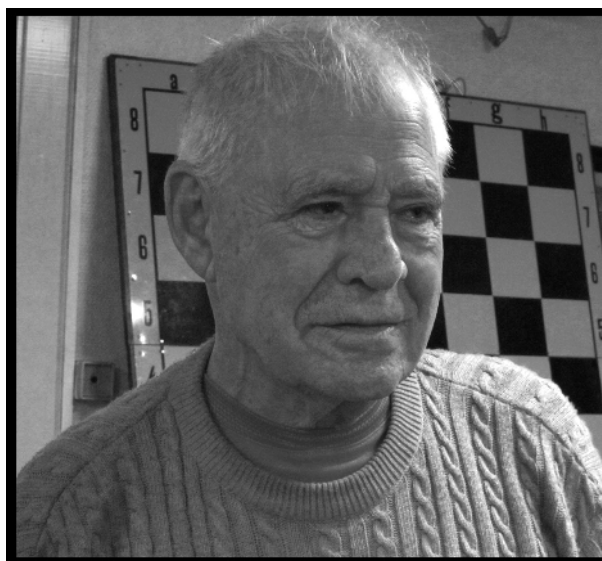
Deltagerne deles i grupper, hvor topgruppen spiller alle mod alle. I øvrige grupper spilles alle mod alle eller Monrad.

Det koster 150 kr. at deltage. Indskuddet minus EMT-afgift går til præmier, som GSF supplerer med 1.000 kr. i topgruppen og 500 kr. i øvrige grupper. Ved ligestilling deles præmien. En deltager kan højst få 1 præmie.

Tilmelding kan ske på KSU's hjemmeside eller til formanden.

80 års fødselsdag

1. december 2012 fyldte klubbens alderspræsident og mangeårige medlem, Georg Jørgensen, 80 år. Georg har spillet skak, siden han var 12 år. Han begyndte sin klubkarriere i Buddinge skakklub, som senere indgik i GSF. Han var således med til at spille GSF op i 1. division i begyndelsen af 60-erne, hvor klubben dog kun var et enkelt år. Om sommeren kan man se ham spille skak i Cafe Sisko – udendørs.



GSF-Nyt ønsker Georg et stort tillykke med fødselsdagen!

Mestersimultan

GSF's klubmester, Erik Poulsen, stillede sig til rådighed for den traditionelle simultan-match mod dem af klubben medlemmer, der ville tage imod udfordringen. 7 mand stillede op. Erik var storsindet nok til at lade modstanderen selv vælge farve.

Resultat: Erik Poulsen vandt 4 partier og spillede 3 remis.



Mestersimultan

VIKING CUP

Lørdag den 9. februar 2013

Frederikssund Skakklub

Tilmelding via www.frederikssundskakklub.dk eller KSU's kalender

SKAKOPGAVEN

Ved Kaare Vissing Andersen

Med denne spalte håber jeg at kunne slå et slag for problemskakken over for medlemmerne af Gladsaxe Skakforening og andre, der måtte læse foreningens blad GSF-Nyt.

Da skakopgaverne for alvor begyndte at florere for godt halvandet hundrede år siden, relaterede de sig meget naturligt til praktisk skak. Således lød fordringerne oftest på "Mat i 2 træk", "Mat i n træk" (*direkte opgaver*) eller på "Hvid trækker og vinder" (*slutspilsstudier*).

Snart vandt andre fordringer indpas, f.eks. *selvmat* og *hjælpemat*, og især de seneste årtier endnu mere fantasifulde fordringer. Det samme gjaldt *brikkerne*. Således har de fleste almindelige skakspillere nok hørt om *græshoppen*, der i dag har mange år på bagen, men siden er der kommet et væld af brikker med hver deres underlige gangart. Denne udvikling skyldes hovedsageligt, at problemkomponisterne ønsker at udforske nye områder – og jeg kan love mine læse, at disse er særdeles spændende at betræde.

Jeg kan dog også love, at bladets nye spalte, "Skakopgaven", ikke vil gå ud i det ekstreme. Jeg kan også love, at der vil komme både direkte opgaver og studier til gavn og glæde for de almindelige turneringsspillere.

Hvert år afholder problemkomponister fra alverdens lande en kongres, hvor man blandt andet enes om nye *konventioner*. For mig er det vigtigt at inspirere læserne til at overholde disse, blandt andet til ved senere offentliggørelse at knytte de behørig data til en given opgave.

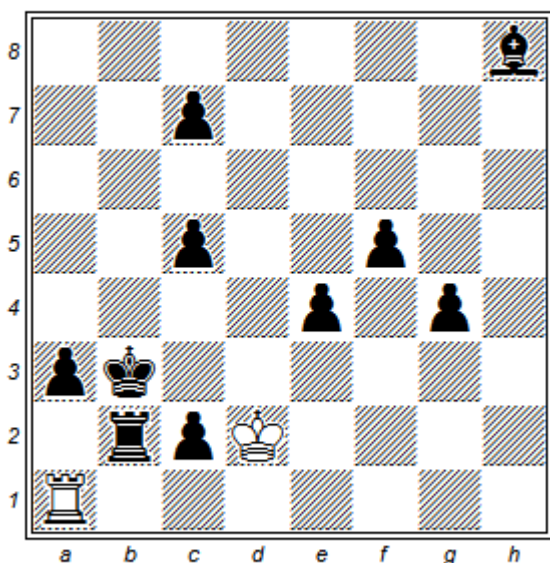
(*fortsætter på næste side*)

For *hjælpepatter* har man den konvention, at f.eks. løsningen på en opgave med fordringen "Hjælpepat i 3 træk" angives med sorte træk, hvor man normalt anfører de hvide, og vice versa. Man skal således finde trækserien: 1. Første sorte træk, Første hvide træk. 2. Andet sorte træk, Andet hvide træk. 3. Tredje sorte træk, Tredje hvide træk. Hvor det tredje hvide træk sætter sort mat. (Tilsvarende gælder for en hjælpepat i 3 træk). Man kan kimse ad fordringer som hjælpepat og hjælpepat, men de byder på sjove puslespil.

Når man offentliggør en opgave, anføres komponistens navn og lignende data over diagrammet. Nedenunder anføres fordringen og "C+", hvis opgaven er computertestet, samt antallet af hvide og sorte brikker (det giver en vis sikkerhed mod trykfejl i diagrammet).

Nr. 1

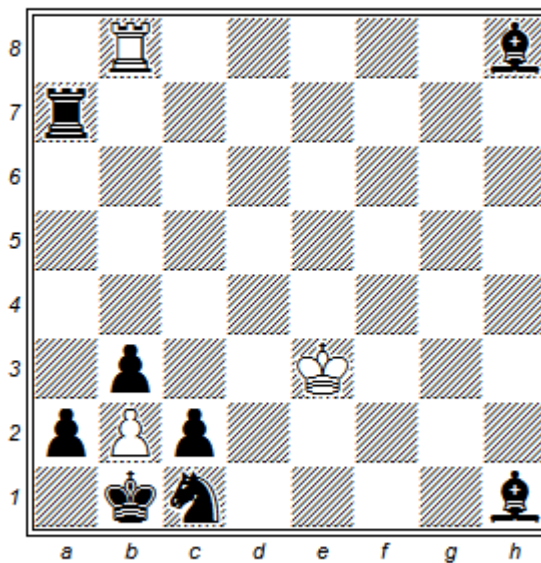
Kaare Vissing Andersen
original
Tilegnet Bo Damgaard Sørensen



Hjælpepat i 3 træk
C+ 2+10

Nr.2

Kaare Vissing Andersen
original
Tilegnet Alex Madsen



Hjælpepat i 3 træk
C+ 3+8

KIRSEBÆRPARTI NR. 1

Ved Kaare Vissing Andersen

Når man ikke selv er blevet en stor skakspiller, må man trøste sig med at have spist kirsebær med dem, der blev det.

REMIS MOD SENIOR-VERDENSMESTEREN SOM JUNIOR

Lørdag aften den 24. november 2012 tikkede budskabet ind. Sensationen var hjemme. Sympatiske Jens Kristiansen var blevet verdensmester i skak for seniorer! Den lange fyr med det talentfulde blik for kombinationer, med tre DM-titler og IM-titlen på sit CV, havde nu føjet VM-titlen og da for resten i tilgift hertil GM-titlen til sine meritter. Og så må vi jo ikke glemme hans tre mest fornemme resultater: Klubmesterskaberne i Gladsaxe Skakforening 1972, 1973 og 1975!!!

Da jeg hørte om Jens Kristiansens verdensmesterskab, sprang jeg jublende op af stolen, og min kone Lis jublede med, for hun kender jo gutten – eller rettere gubben. Hun har hist og pist røget en pipe (tobak) med ham og synes også, han er en fin fyr – dårligt vant som hun er derhjemme. Da min første jubel havde lagt sig, blev mine fortvivlede ambitioner som komponist udi problem-skakken ændret til et voldsomt begær efter resultater som turneringsspiller – vejen til succes og VM går jo åbenbart gennem plejehjemmet!? Og så gik tankerne tilbage til dengang, man var et ungt talent – krydret med grublerier over, hvornår og hvordan det gik galt!? Kalejdoskopisk brød årenes mange samtaler med Mester Jens sig ind i mit depressive tankespind. Pludselig stod det knivskarpt, at Jens for nogle år siden fortalte mig, at vi engang havde spillet turneringsskak mod hinanden. Det kunne jeg ikke huske, men der foresvævede mig alligevel noget om, at jeg engang som ganske ung havde spillet mod en langlemmet dreng

– dengang jeg midt i 1960'erne spillede på 2. holdet for Frederiksberg i Københavns Skak Unions mesterrække. Jens sagde, at han enten havde vundet partiet eller spillet det remis. Han havde i hvert fald ikke tabt det, bedyrede han. Så var det nok blevet remis, tænkte jeg – og hæftede mig ikke nærmere ved oplysningen. MEN NU er Jens jo blevet verdensmester! Og så er han blevet en interessant personlighed! Pudsigt ikke!? Jens er jo både jovial og rar – og dem er der langt færre af end verdensmestre! Nå, god opførsel fører som bekendt ikke til titler, der tæller. Det korte af det lange er, at dagen efter at Jens var blevet verdensmester, fandt jeg partiet frem.

Kongeindisk (Den klassiske variant)

Spillet den 4. oktober 1966 i Frederiksberg Skakforenings lokaler på Sveasvej. Københavns Skak Unions klubholdturnering. Mesterrækken.

Hvid: Jens Kristiansen, Lyngby (14 år)

Sort: Kaare Vissing Andersen, F.S. II, 7. bræt (18 år)

1. d4 Sf6 2. c4 d6 3. Sc3 g6 4. e4 Lg7

5. Le2 0-0 6. Sf3 Sbd7 I dag betragtes 6... Sc6 som mere dynamisk.

7. 0-0 e5 8. d5 a5 Her ville 8... Sc5 straks sætte hvids bonde på e4 under pres og dermed hindre hvids næste træk.

9. Se1!? Nu, da hvids bonde på e4 ikke er truet, benytter hvid lejligheden til at omgruppere sin kongespringer og sin f-bonde. Bedre end 9. Dc2, hvorpå der kan følge: 9... Sh5 10. g3 (Svækker kongestillingen, men alternativet består i at lade springeren komme til f4 med afbytning af en hvid løber til følge) 10... Sc5 11. Se1 Lh3 12. Sg2 Sf6 13. Te1 Sfd7 14. Le3 f5 15. f3 f4, og sort fik

ifølge Euwe et hurtigt afgørende angreb i partiet Michell – Flohr, Hastings 1934/35.

9... Sc5 10. f3 Sh5 11. Sd3 Sxd3

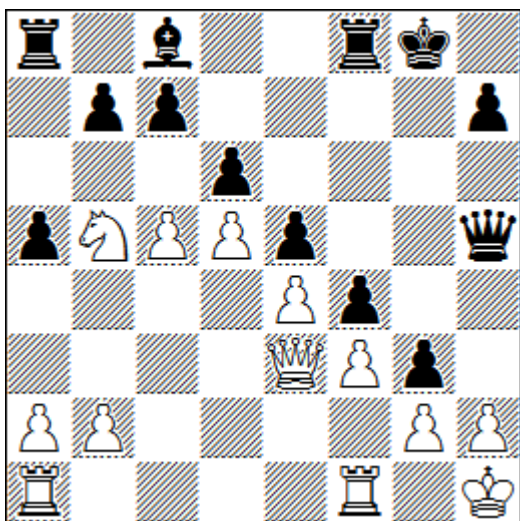
12. Lxd3 Sf4 13. Le3 Dg5 Truer ikke bare Dxd2#, men også Sh3+ efterfulgt af Dxe3.

14. Dd2 f5!? Det tematiske fremstød på kongefløjen. Tilsvarende består hvids tematiske fremstød i b2-b4 for at bryde igennem på dronningefløjen.

15. Kh1 Dh5!? Bringer dronningen ud af bindingen. Bonden er tabu på grund af 16. Lxf4?! exf4 17. Dxf4? Le5! med mat på h2 eller dronningegevinst (18. g4 Dh4!)

16. c5!? Allerede dengang var Jens dynamisk i sit spil. Han spiller ikke tiden med at forberede dette fremstød med b2-b3, a2-a3 og b3-b4, men slår straks til.

16... Sxd3 17. Dxd3 Lh6 18. Sb5 Lxe3 19. Dxe3 f4



Hvid trækker

20. Da3! g5 Et noget fortvivlet kongean greb. Hvids trusler på den anden fløj er klart mere eksakte.

21. Sxc7 Tf6! 22. Da4! Med en dronningeflytning vil hvid tage kraften af sorts trusler mod sin kongestilling og derpå vinde positionelt på dronningefløjen.

22... Th6 23. De8+ Dxe8 24. Sxe8 dxc5 25. Tac1 b6 26. Sc7 Tb8 27. Tfd1 Lb7 28. a4 Efter 28. d6? går bonden tabt.

28... Tc8 29. Sb5 La6 30. Sa7 Tc7?

31. Sc6 g4 32. Sxe5 Hermed synes hvid at stå til gevinst.

32... gxf3 33. Sxf3 Le2 34. Td2 Lxf3

35. gxf3 Th5 Med en merbonde og to forbundne fribønder i centrum ser det

lovende ud for hvid. Sorts eneste trøster, at dobbelt tårnslutspil kan være vanskelige at vinde trods klare fordele. Med teksttrækket søger sort at blokere for lavinen.

36. d6 Td7 37. Te1 Te5 38. Tg1+ Kf7

Sort har nu også den kompensation, der består i, at hans konge er nærmere begivenhederne end modstanderens majestæt.

39. Tg4 Ke6 40. Txf4 Txd6 41. Txd6?

Det er nok her, hvid misser gevinsten. Efter 41. Tf6+! Kxf6 42. Txd6+ fører både 42... Te6 43. Txe6+ Kxe6 44. Kg2! og 42... Kg5 43. Txb6 Kf4 44. Tf6+ til gevinst for hvid.

41... Kxd6 42. Tf6+ Kc7! Men ikke 42... Te6? 43. Txe6+ Kxe6 44. Kg2!, og hvid vinder.

43. Tf7+ Kc6 44. Txb7 c4! Hermed klarer sort lige akkurat skærene.

45. Kg2 b5 46. axb5+ Txb5 47. Th6+ Kd7 48. Kf2 Txb2+ 49. Ke3 c3 Her blev partiet afbrudt som hængeparti, og siden taget **remis** pr. telefon uden videre spil. Først nu, 46 år efter, får jeg set på partiet og kigget nærmere på slutstillingen. Sort har været på hælene, men der skal som bekendt en del til at vinde et tårnslutspil. Hvis hvid spiller 50. Kd3, svarer sort 51... Tf2, hvormed han undgår yderligere tab af en bonde, idet 52. Th3?! dels fastlåser det hvide tårn i en alt for passiv position, dels direkte taber på 52... c2

Remis.

Program

2013	Kl.	Emne	Specifikation
8.1.	19:15	GSF-Open 2	6. runde
15.1.	19:00 19:15	Holdturnering GSF-Open 2	Gladsaxe 2 ude mod BMS 9 Opsamling
16.1.	19:00	Holdturnering	Gladsaxe 1 ude mod Lyngby-Virum 1
22.1.	19:15	GSF-Open 2	7. runde
29.1.	19:15	Holdturnering	Gladsaxe 1 hjemme mod Odysseus 3 Gladsaxe 2 hjemme mod Ishøj 2
5.2.	19:15	GSF-Open 2	Opsamling
12.2.	19:15	GSF-Open 2	8. runde
19.2.	19:15	Holdturnering	Gladsaxe 2 hjemme mod Damhus 4
20.2.	19:30	Holdturnering	Gladsaxe 1 ude mod Frederiksberg 4
26.2.	19:15	GSF-Open 2	Opsamling
5.3.	19:15	GSF-Open 2	Opsamling
12.3.	19:15	GSF-Open 2	9. runde
16.3.	13:00	Holdturnering	Gladsaxe 1 'hjemme' mod Nørrebro 3 Afslutning i Tapeten i Ballerup
19.3.	19:30	Foredrag	'Feberredninger' ved Kåre Vissing
26.3.	19:15	Klubaften	Påskelyn
2.4.	19:15	GSF-80År	1. runde
9.4.	19:15	GSF-80År	2. runde
16.4.	19:15	GSF-80År	3. runde
23.4.	19:15	GSF-80År	4. runde
30.4.	19:15	GSF-80År	Opsamling
7.5.	19:15	GSF-80År	5. runde
14.5.	19:30	Generalforsamling	