

JANUAR

- 8 1.-hold hjemme mod Lyngby-Virum
- 10 2.-hold ude mod Olympia II
- 10 3.-hold ude mod Vallensbæk II
- 18 Vinterturnering, 1. runde
- 25 Vinterturnering, 2. runde
- 29 1.-hold ude mod Glostrup

FEBRUAR

- 1 2.-hold hjemme mod Brøndby-Vester I
- 1 3.-hold hjemme mod Ishøj I
- 3 Vinterturnering, hængepartier
- 15 Vinterturnering, 3. runde
- 19 1.-hold hjemme mod Skakforeningen Odysseus
- 20 2.-hold ude mod Herlev II
- 21 3.-hold ude mod Frederiksberg V
- 22 Fællesarrangement
- 29 Vinterturnering, 4. runde

MARTS

- 7 Vinterturnering, 5. runde
- 11 1.-hold på neutral bane mod AS 1904
- 14 2.-hold hjemme mod Tårnby IV
- 14 3.-hold hjemme mod Jernbanen II
- 21 Vinterturnering, hængepartier
- 28 Vinterturnering, 6. runde


APRIL

- 4 Vinterturnering, 7. runde
- 11 Vinterturnering, hængepartier
- 18 Fællesarrangement
- 25 Generalforsamling

Desuden har klubben åben d. 4. og 11. januar, hvor der er "friaften".

GENTOFTE SKAKKLUB

August 1984





Sven Pedersen kommende EUROPAMESTER i K-skak !!

EU - FSM/21 (15/4 - 1980 ...)

Stillingen nr. 1. august 1984:	1	2	3	4	5	6	7	8	9	0	1	2	3	4	5	scorer
1. Sven Pedersen, Danmark	x		1	½	½	½	½	½	1	1	1	1	1	1	1	9½ af 11
2. Ruchlin, USSR		x	½	½	½	½	1	½	½	1	1	1	½	1	1	8 af 11
3. Sokolowski, Polen	0	½	x	½	0	½	1	1	1	½	½	1	½	1	1	9 af 14
4. Schatunow, USSR	½	½	½	x	0	½	1	0	1	1	1	1	½	½	½	6½ af 11
5. Stern, DDR	½	½	1	1	x	1	0	0	½	1	½	0	½	½	½	6½ af 12
6. Prokoptschuk, USSR		0	½	½	0	x	½	1	0	½	½	1	1	1	1	6½ af 12
7. Woltschok, USSR	½	½	0	0	1	½	x	1	0	0	0	1	1	1	5½ af 11	
8. Lanz, Spanien		½	0	0	0	0	0	x	1	1	1	½	1	1	4 af 8	
9. Ryc, Tjekkoslovakiet	0	0	0	1	1	1	1	x	½	½	0	½	1	1	5½ af 11	
10. Svensson, Sverige	0	0	½	0	½	½	1	0	½	x	½	½	½	1	1	6½ af 14
11. Ib Skovgaard, Danmark	0	0	½	0	0	½	1	0	½	½	x	1	½	½	1	6 af 14
12. Demian, Rumænien	0	½	0	½	0	0	0	1	½	0	x	1	1	1	4½ af 10	
13. Milovanovic, Jugoslavien ..	0	½	0	1	0	0	0	½	½	½	0	x	½	1	4½ af 12	
14. Savostianoff, Frankrig	0	0	0	0	0	0	½	0	0	½	½	x	½	2	af 7	
15. Sadowskij, USSR	0	0	0	½	½	0	0	0	0	0	0	0	½	x	1½ af 14	

Europamesterskabet i korrespondanceskak er omsider ved at være slut, der er i øjeblikket spillet lidt over fire år. Min score er 9½ af 11 mulige, og de sidste 3 partier regner jeg med giver 2½-3 points, altså en forventet slutscore på 12-12½. 11½ points er nok til europamesterskabet. Her følger min gevinst mod Ib:

Hvid: Ib Skovgaard
Sort: Sven Pedersen
Fransk

- 1 e4 e6
- 2 d4 d5
- 3 Sc3 Lb4
- 4 e5 Dd7

Jeg eksperimenterede med fransk i denne turnering, bl.a. prøvede jeg mod Lanz le4 e6 2 d4 d5 3 Sc3 Lb4

4 e5 c5 5 a3 La5?! og fik lige spil. Den oprindelige idé bag 4.- Dd7 fulgt af 5.- b6 var en hurtig afbytning af de hvidfede løbere, altid sorts højeste ønske i fransk. Denne idé stammer fra Nimzowitsch, men i

halvtredserne arbejdede Bronstein meget med varianten og en anden meget original plan blev resultatet, nemlig en spejlvendt kongeindisk opstilling, hvor sort spiller Lb7, Sc6, o-o-o og følger efter med Kb8, Tc8, Sa5 og c5. Sort kommer bagefter i udviklingen med begge planer, noget der endnu tydeligere kommer frem, hvis hvid spiller 5 a3 eller Dg4, hvorpå det bedste sorte træk formentlig er Lf8, men i lukkede stillinger kan man som bekendt tillade sig meget, og stormestre som Petrosjan, Kortschnoj og Ulf Andersson har spillet varianten.

5. Se2! . . .

Hvid har naturligvis mange træk til sin rådighed her (de skarpe a3 eller Dg4, og de positionelle Id2 og Sf3), men jeg mener, det træk, Ib spillede, er bedst, for på f4 hæmmer springeren udviklingen af den sorte kongefløj. (Se7 besvares stærkt med Sh5)

5. . . . b6
6. Sf4

Sort står ved skillevejen, og jeg analyserede en hel del på de to muligheder. Til den kongeindiske opstilling fører 6.-Sc6 7.a3 Lf8 8.Lb5! (fremtvinger før eller siden svækkelsen a6) Lb7 9 o-o a6 lo Le2 o-o-o ll Sa2 f5 (et forsøg på at få modspil på kongefløjen, det nære forsigtige Kb8 giver sort en kedelig stilling efter 12 Sb4 Ka7 13 Sxc6 Lxc6 14 a4 Sh6 15 a5 b5 16 Id2 og en dårligere løber end sorts på c6 skal man lede længe efter, sort kunne her have forsøgt 15.-Lb5 16 axb6 cxb6 17 Lxb5 Dxb5, men efter 18 Se2 bliver sorts kongestilling for svag) 12 Sb4 Sxb4 13 axb4 Lxb4 14 Lxa6 Lxa6 15 Txa6 Kb7 16 Ta2 og nu anfører K. Wicker i sin bog "French Winawer: Modern and Auxiliary Lines" at g5 skulle være muligt, gad vidst hvad han vil spille på 17 Dd3 Ta8 (17.. gxf4 18 Da6+ Kc6 19 Da4+ Kb7 20 Db4: er ligeledes helt forfærdeligt for sort) 18 Txa8 Kxa8 19 Da6+ Kb8 20 Sd3 Le7 21 Lxg5 Lxg5 22 Tal Dc6 23 Sc5! Sammenfattende kan siges, at

den Kongeindiske opdtilling, hvis ovenstående analyser holder, ikke giver sort mulighed for lige spil.

Den rigtige plan for sort er afbytning af de hvidfeltaede løbere. Straks 6.-La6 har fået et dårligt ry på grund af et parti SUE-TIN-BJELAJAC, der fortsatte 7 La6: Sa6: 8 o-o o-o-o 9 S3-e2 f5 lo ef6 gf6: ll Sg3 Sb8 12 c3 Id6 13 Tel Te8 14 Id2 c6 15 Dh5 og hvid står bedst, flere sorte træk er dog under mistanke for ikke at være de bedste, specielt 8.-o-o-o, der ikke passer til opstillingen med løberafbytningen, kongestillingen bliver for åben. 8.-c5 analyserede jeg meget på. 9 a3 Lxc3 lo bxc3 Da4! ser vældigt godt ud for sort, men hvad med 9 Scxd5?! exd5 lo c3 La5 ll dxc5 bxc5 12 e6 fxe6 13 Sxe6. Det så tilpas uklart ud til, at jeg besluttede mig for at spille 6.-c5, regnende med at komme ind i ovennævnte variant med 9 a3. Ib får imidlertid en ekstra mulighed til sin rådighed med denne trækfølge, en mulighed jeg helt havde undervurderet.

6. . . . c5!?
7. a3 Lxc3
8. bxc3 La6
9. h4! . . .

Meget stærkt spillet. På 9.Lxa6 Sxa6 lo.a4!? får sort godt modspil med lo.-cxd4 ll.cxd4 Tc8 efterfulgt af Sb4 og på andre hvide lo.træk, når sort en opstilling med Da4 f.eks. lo.Dg4 g6 ll.h4,h5 12 De2 Da4 med positionel overlegen stilling til sort (Westnerinen - U.Geller, Netanya 1971). Dette parti viser tydeligt, hvor stærkt Ib3 9.h4 er, sort kan ikke mere nå at spille g6 og h5.

9. Lxf1
10. Kxf1 Da4
11. Dg4 Dc4+(!)

Hvids sidste træk rummede en raffineret fælde, som jeg var tæt på at gå i. Jeg havde planlagt ll.-Bxc2 12 Le3 (Dxg7 går jo ikke på grund af matten på d1) g6 13 h5 Df5, men da jeg kiggede

varianterne efter fik jeg en ordentlig forskrækkelse, hvid spiller jo 12 Gxd5!! og sort kan give op, 12.-exd5 går jo ikke på grund af 13.Dc3+ Ke7 14.Lg5+ og efter 12.-h5 13.Sc7+ Kd7 14 Df3 Kxc7 15 Lg5 Sc6 16 Dxf7+ er det ligeledes slut.

12. Kgl . . .

Interessant var 12 Se2 for sort må svare Kf8 (12.-g6 13 h5 Se7 14 Lg5), herefter er sorts modspil på dronningefløjen imidlertid hurtigt nok til at sikre mindst lige spil, f.eks. 13.h5 (ellers spiller sort h5 fulgt af Se7-f5) Sd7 14 Df4 cxd4 og hvid når ikke en opstilling med Th3-f3.

12. . . . g6
13. Th3?

Med dette træk kommer hvid til at få den lidt ringere stilling. En sikker remis (men vist nok ikke mere!) var der med 13 h5! Dxc3 14 Th3!! Dxa1 15 hxg6 Dxc1+ 16 Kh2 fxg6 (Dxf4 17 Dxf4 fxg6 18 Tf3) 17 Dxe6 (17 Sxg6 Sc6 18 Dxe6+ Sge7 19 Sxh8 Df4+ 20 Tg3 Sxd4) Sge7 18 Sxd5 Sbc6 19 Sf6+ Kf8 20 Sd7 (20 Tf3 Dh6+) Ke8 og remis ved trækgentagelse.

13. . . . h5
14 De2 . . .

Dette giver hvid en stilling uden modspilsmuligheder, men alligevel mener jeg det er det bedste træk, for efter 14 Dg5 Se7 15 Tf3 Sd7 kan hvid ikke holde sammen på dronningefløjen og noget kongeangreb bliver det ikke til. (14 Dg5 Se7 15 Df6 Tf8 16 Sxe6 fxe6 17 Dxe6 Sbc6 er ikke noget at være bange for)

14. . . . Dxe2
15.Sxe2 . . .

Det opståede slutspil er klart fordelagtigt for sort. De hvide bønder i c-linien er svage og den hvide løber er dårlig, alligevel er gevinsten for sort langt fra ligetil, dels har hvid let ved at dække sine svage bønder, dels har sort svært ved at få brikkerne i spil, det kan f.eks. være farligt at rokere kort, hvis hvid hurtigt kan spille g4. Sorts første mål er at få kontrol over c4.

15. . . . Sd7(!)

Sort skal passe på, at hvid ikke får spillet c4. Både 15.-Se7 16 c4 og 15.-Sc6 16 a4 Tc3 17 c4 giver uklart spil. Sorts manglende udvikling hævner sig. 15.-Sd7, der dækker c5 parerer dette modspil.

16. a4?

16.Lg5 for at afbutte den dårlige løber er næppe bedre end Ib3 fortsættelse for slutspillet efter 16.Lg5 Se7 17.Lxe7 Kxe7 18.Kf1 (18.dxc5 bxc5 19 f4 Sb6!, der truede c4) Tfc3 19 Kc1 Tc7 20 Kd2 Tac8 er vanskeligt for hvid. Det bedste for hvid ville have været at lade bonden på a3 blive stående, men ellers spille som i partiet. Fejlen ved a4 er, at sort får let ved at skaffe sig en fribonde i a-linjen.

16. . . . Se7
17. Lg5 . . .

Hvid må prøve at holde stillingen lukket. 17 a5? ville kun være vand på sorts mølle (17.a5 o-o 18.Lg5 Sc6 19. axb6 axb6 og c-bonderne bliver vanskelige at dække.)

17. . . . Sc6
18. Kf1 Sa5
19. Sc1 o-o
20. Ke2 . . .

20.Sb3 besvares med Tfc8 og sort trænger igennem på dronningefløjen (f.eks. 21.Sxa5 bxa5 22.Tb1 Tab8)

20. . . . Tfc8
21. Kd1 Tc7
22. Ta2(?) . . .

Her (eller i næste træk) kan Sb3 stærkt på tale for efter 22.Sb3 Tac8 23.Ta2 cxd4 24.cxd4 Tc4 25.Ld3 Sc6 26. Ld2 klarer hvid sig. Det bedste for sort ville derfor være at besvare Sb3 med Sc4 og spille med samme plan som i partiet (a5 og b5 efter

fornøden forberedelse). Man kan også lægge mærke til, at den hvide løber slet ikke er så dårlig efter 22 Sb3 Tac3 23.Ta2 Sxb3 24 cxb3 cxd4 25. cxd4 Tc3 26.Txc3 Txc3 27 Tc2 Td3+ 28 Kc1 Txd4 29.Tc7 Sxe5 30.Lf6.

22. . . . Tac3
23. Td3 Sb3
24. Se2 Sbc6
25. Ld2 Sc4
26. Sf4(?)

26.f3 eller Lel ville have været bedre, selv om jeg tvivler på, stillingen kan holdes for hvid.

26. . . . Tb8!
27. Ke2 a5
28. Lel b5
29. axb5 Txb5
30. Td1 Tcb7
31. f3(?)

Bedste chance var 31.dxc5, sort kan dog få afgørende fordel på flere måder f.eks. 31.dxc5 Tb2 32.Td1 Txa2 33.Txa2 Tb2 34.Txb2 Sxb2 35.Sd3 a4 36.Sb4 a3 37 Sa2 Sxe5. Efter 31.f3(?) går a-bonden imidlertid i mål.

31. . . . Tb2
32. Txb2 Txb2
33. Kd3 a4
34. Ta1 a3
35. Se2 a2
36. Ld2 . . .

Eller 36. Sc1 Tbl 37.Sb3 S4a5 38.Txa2 c4+.

36. . . . Tbl

Og hvid gav op, for efter Txa2 er der net med Td1.

Sven Pedersen.

På bræt 3 ved 10.OL semifinale section 2 har Jens Hartung Nielsen efter næsten 2 års spil opnået 4p. af 6 mulige. Siden sidst er det blevet til to gevinster mod henholdsvis Skotland og Pakistan. I de resterende 5 partier kræves 3½ points for at opnå en IM-norm. Det bliver svært, da de resterende partier er mod så stærke skaknationer som DDR, CSSR, USSR, Canada og som rosinen i påseenden Zimbabwe. Gevinsten mod Schweiz så således ud:

Hvid: J.Hartung Nielsen

Sort: Dr. Martin Christoffel, Schweiz.(IM i nærskak!)

Grünfeldindisk, D 85

1 d4 Sf6 2 Sf3 g6 3 c4 Lg7
4 Sc3 d5 5 cxd5 Sxd5 6 e4 Sxc3
7 bxc3 c5 8 Tbl o-o 9 Le2 Sc6
10 d5 Sa5N (Her spilles normalt Se5; Lxc3? er et livsfarligt bonderov. Efter 11 Ld2 Lxd2 12 Dxd2 Truer Dh6 efterfulgt af Sg5 eller h4-h5 med farligt angreb.) 11 c4 b6 12 o-o e5 13 Lb2 De8 14 Lc3 Sb7 15 Dc2 Ld7 16 Db2 f6 17 Sd2 Lh6 18 f4! Lxf4 19 Txf4! exf4 20 Lxf6 (Et meget gunstigt kvitetsoffer, der giver to fribønder i centrum plus herredømme over diagonalen al-h5) 20 - Txf6?! 21 Dxf6 Df8 22 Db2 Dg7 23 Dxc7 Kxc7 24 Ld3 Te8 25 Tel Sd6 26 e5 Sf7? (Bedre Lf5) 27 e6 Sd8 28 Se4 opgivet.

Gentoftes 4-mands hold i k-skakkens 1.division opnåede lop. af 24 mulige og undgik dermed at rykke ned. En rapport om denne turnering bringes i næste nummer af klubbbladet.

Herefter giver vi ordet til Per Jørgensen, der deltager i en dansk k-skak mestergruppe:

Ved generalforsamlingen efterlyste Hartung partier til klubbladet, og det er så heldigt, at jeg netop har vundet nogle K-partier i en dansk mestergruppe, der startede oktober 83. Modstanden har været svagere end ventet, men til mine modstanderes forsvar: det er faktisk ret tidskrævende at spille K-skak.

Hvid: Per Jørgensen Sort: Lars P.Hansen

Dronningeindisk

1 d2-d4 Sg8-f6

2 Sgl-f3 b7-b6

3 Sbl-c3!?. . .

Et udmærket alternativ til de normale varianter.

3 . . . e7-e6

4 e2-e4 Lf8-b4

5 Lfl-d3 Lc8-b7

6 Lcl-g5 h7-h6

7 Lg5xf6 Lb4xc3+

8 b2xc3 Dd8xf6

9 0-0 d7-d6!

Da 0-0 besvares med 10 Se5! fulgt af Sg4, e5, f4 o.s.v.

10 Sf3-d2 e6-e5

Jeg troede, dette var en grov fejl - indtil jeg så partiet Spassky-

Miles, Niksic 83. Miles giver træk-
ket et ! Jeg må nok erkende, at det
først er sorts næste træk, der er galt.

11 f2-f4 Df6-e7?

Bedre er 11.-,exf4! 12 g3 g5 13 Df3.
Hvid står kun lidt bedre. På 11.-,exd4?
får hvid klar fordel med 12 e5 dxe5
13 fxe5 Dg5 14 Sf3 De3+ 15 Khl dxc3
16 e6 med afgørende fordel til hvid.

12 f4xe5 d6xe5

13 Ddl-g4 0-0

14 Sd2-f3 Sb3-d7

15 Sf3-h4 Ta8-d8

Måske burde Sort have forsøgt

enten 15.-,Dg5 16 Dxd7 Dxb4

17 Dxc7 Lxe4 18 Dxe5 eller

15.-,Sf6 16 Dxc7+ Kxc7 17 Sf5+

Kh8 18 Sxe7 Sxe4 19 Tael, selv

om hvít i begge tilfælde har

stor fordel

16 Sh4-f5 De7-g5

17 Dg4-e2 . . .

Sort står forfærdeligt og kan
næppe klare sig i længden. Hel-

digvis var min modstander ikke

en af de spillere, der "har aktier
i postvæsenet"

17 . . . g7-g6(??)

18 h2-h4 opgivet.

Hvid: Bent Jensen Sort: P.J.

Spansk åbning.

1 e2-e4 e7-e5

2 Sgl-f3 Sb3-c6

3 Lfl-b5 a7-a6

4 Lb5-a4 Sg8-f6

5 0-0 Lf8-e7

6 Tfl-e1 b7-b5

7 La4-b3 Lc8-b7

Trajkovic-varianten, der har et
dårligt ry. "Pointen" er det føl-
gende bondeoffer, der giver Sort

udviklingsforspring.

8 c2-c3 d7-d5

9 e4xd5 Sf6xd5

10 Sf3xe5 Sc6xe5

11 Telxe5 Sd5-f4

12 d2-d4 . . .

Udvikling! 12 Lxf7+ Kxf7 13 Tf5+ Lf6 14 Txf4 Dd3 er udmærket for sort.

12 . . . Sf4xg2

13 Dd1-e2 . . .

Interessant var 13 Lg5 f6 14 Lxf6 gxf6 15 Dh5+ Kd7 16 Df5+ ke8 17 Dxf6 med uklart spil. Jeg havde faktisk tænkt mig at spille 16.-, Kc6 17 Te6+ Ld6. Det ser vanvittigt ud og er det sikkert osse, selvom jeg ikke fandt noget afgørende for hvid.

13 . . . h7-h6

Ellers kommer springeren aldrig ud. Her fortsætter teorien med 14 Dh5

g6 15 Dh3 Dd6 16 Sd2 Sh4 17 Se4 Dxe5 med rimelig kompensation for dronningen. Men min modstander havde ingen teoribøger til at "hjælpe" sig og spillede:

14 Te5xb5!! Dd9-c8!

axb5 15 Dxb5+ Kf8 16 Dxb7 Sh4 17 Lf4 går ikke. Med Dc8 holder sort mirakuløst sammen på stumperne.

15 Tb5-e5 . . .

Nu var planen Dd7, men 16 d5! Sh4 17 L La4 bragte mig på andre tanker. Der er ikke tid til at dække løberen

15 . . . Sg2-h4!!

16 Te5xe7+ Ke8-d8

Her har Hvid bl.a. følgende muligheder:

A 17 Te3 Sf3+ 18 Dxf3 Lxf3 19 Txf3 Te8 og Sort klarer sig mod overmagten.

B 17 Kf1 Lf3 18 De5 Lg2+ 19 Ke2 (19 Kgl fører til noget a la varianten A) Dg4+ 20 Kd3 (20 f3?

Lf1+!) Dg6+ 21 Ke2 Dg4+ og evig skak! C 17 d5 Dh3 18 f4 Sf3+ 19 Kf2 (19 Khl Sxh2) Sd4! 20 cxd4 Dxh2+ Sort vinder tårnet og har tårn mod to lette officerer. Jeg mente, at fribonden ville give mig lige chancer, men den bedømmelse er der ikke almindelig enighed om, så måske skulle Hvid have spillet sådan. Han valgte en fjerde mulighed, der også ser lovende ud.

17 Lb3-e6 f7xe6

18 Te7xg7 . . .

Hvid har vundet endnu en bonde, tårnet står stærkt på 7.række, og dronningen er spærret inde. Der må handles hurtigt.

18 . . . Sh4-f3+

19 Kgl-fl e6-e5

20 Tg7-g3 . . .

Efter 20 Dc4 exd4 kan Hvid give evig skak eller forsøge 21 cxd4, Sort klarer sig dog med 21.-, Te8 22 Le3 a5!

20 . . . Sf3xh2+

Min første idé var exd4 21 Txf3 Te8 22 Dd3 Lxf3 23 Dxf3 De6!! 24 Dxa8 Kd7 25 Df3 Del+ og evig skak. Men ved nærmere eftertanke ville jeg ikke nøjes med remis og valgte derfor teksttrækket. Det er lidt risikabelt, da springeren endnu engang afskæres fra den øvrige hær, men efter 21 Kgl exd4 bliver det nok remis alligevel. I stedet skete en kortslutning, der er helt

uforklarlig efter det foregående gode spil af hvid.

21 Kfl-gl Sh2-f3+

22 Tg3xf3??? Dc8-g4+

23 opgivet.

Det er interessant at bemærke, at Hvids dronningefløj stadig står, hvor den startede. Derfor kunne Sort overleve med kongen i centrum. Men havde jeg tøvet blot et øjeblik ville Hvid have fået tid til at bringe de afgørende forstærkninger frem.

Et spændende og usædvanligt parti, som også Hvid har stor ære af - selv om Vinter-OL altså kostede ham det halve point!

Noter af Per Jørgensen

Omkamp om klubmesterskabet

Vinterturneringen 1983-84.

1. klasse

		P
1-2 Svend Hartling	x ½ 1 1 ½ ½ 1 1 ½	6
1-2 Sven Pedersen	½ x ½ ½ 1 ½ 1 1 1	6
3 Ib Skovgaard	o ½ x 1 1 ½ 1 1 o	5
4-5 Per Jørgensen	o ½ o x ½ o 1 1 1	4
4-5 Jens Hartung Nielsen	½ o o ½ x 1 o 1 1	4
6-7 Arne Beyerholm	½ ½ ½ 1 o x o ½ ½	3½
6-7 Steen Mølgaard	o o o o 1 1 x ½ 1	3½
8-9 Wilhelm Mortensen	o o o o o ½ ½ x 1	2
8-9 Tom Skovgaard	½ o 1 o o ½ o o x	2

2. klasse

1 Jan Mortensen	x ½ ½ 1 1 ½ 1	4½
2-4 Hans Nielsen	½ x o o 1 1 1	3½
2-4 Jens Nielsen	½ 1 x 1 o ½ ½	3½
2-4 Thyge Nordentoft	o 1 o x ½ 1 1	3½
5 Jesper Stenstrup	o o 1 ½ x 1 o	2½
6 Klaus Nielsen	½ o ½ o o x 1	2
7 Peter Fynbo	o o ½ o 1 o x	1½

3. klasse

1 Kenneth Thirstrup	x 1 1 1 1	4
2-3 Jan Anhalzer	o x 1 - ½	1½
2-3 Helge Knudsen	o o x 1 ½	1½
4-5 Bent Anhalzer	o - o x 1	1
4-5 Torben Schlüntz	o ½ ½ o x	1

4. Klasse

1	Niels Beyer	x ½ 1 1 1 ½ 1 1	6
2	Chr. G. Hansen	½ x ½ 1 0 1 1 1	5
3	Chr. Gamborg	0 ½ x 1 0 1 1 1	4½
4-5	Nicolej Asbjørn-Smith	0 0 0 x 1 1 1 1	4
4-5	Knud Hansen	0 1 1 0 x 0 1 1	4
6	Peter Melvig	½ 0 0 0 1 x 1 1	3½
7	Torben Smith	0 0 0 0 0 0 x 1	1
8	Thomas Guldager	0 0 0 0 0 0 0 x	0

I 1. klasse skal der spilles omkamp mellem Sven Pedersen og Svend Hartling om klubbemesterskabet. Gruppen var meget spændende, idet stillingen før sidste runde var: Svend Hartling 5½ p, Sven Pedersen og Ib Skovgaard 5 p. Ib tabte sensationelt til storebror Tom, medens Sven P. vandt et lige slutspil mod Steen Mølgaard. Svend Hartlings parti mod Jens Hartung blev herefter afgørende, og efter at stillingen havde svinget lidt frem og tilbage endte det remis.

Der spilles omkamp mellem Sven P. og Svend H. i oktober måned.

I 2. klasse lykkedes det endelig Jan Mortensen at kvalificere sig til den øverste gruppe. Peter Fynbo måtte trække sig efter 4. runde hvilket er årsagen til hans bundplacering.

I 3. klasse vandt Kenneth Thirstrup som ventet sikkert. Partiet mellem Jan og Bent Anhalzer blev ikke spillet.

De mange nye spillere i klubben havde dannet basis for en 4. klasse. Klassen blev vundet af Niels Beyer, men adskillige af spillerne må have spillet sig til en fast plads på 3. holdet.

GENERALFORSAMLINGEN den 25. april 1934:

Ved den ordinære generalforsamling skete en enkelt ændring af den siddende bestyrelse. Kim Sørensen indvalgtes som sekretær, mens Peter Fynbo, der efter eget ønske trådte ud af bestyrelsen, valgtes til bestyrelsessuppleant. Den tidligere sekretær Helge Knudsen fortsætter som bestyrelsesmedlem. Til ny revisorsuppleant valgtes Ib Skovgaard.

NYT FRA BESTYRELSEN

På generalforsamlingen i april blev det pålagt bestyrelsen, at forsøge at finde en delegeret til at repræsentere klubben ved det årlige delegeretmode ved DM. Desuden skal den delegerede deltage i Københavns Skakunions møder. Da ingen i bestyrelsen kan afse tid til dette, beder vi eventuelle interesserede om at henvende sig til bestyrelsen.

På bestyrelsesmødet efter generalforsamlingen gjorde Vilhelm opmærksom på, at han ikke ønskede at fortsætte som kaffemand. Derfor søger vi en ny kaffemand.

Arne Beyerholm.

Et parti fra Vinterturneringen 83/84's 2.klasse:

Hvid: Jens Nielsen

Sort: Thyge Nordentoft

Russisk åbning.

1 e2-e4 e7-e5

2 Sg1-f3 Sg8-f6

Russisk skulle efter sigende være et solidt men lidt remisagtigt åbningssystem.

3 Sf3xe5 d7-d6

Jeg havde gået og lagt mærke til Thyges "russerc" og med hjælp fra Garri Kasperov, Ray

Keene, Bent Larsen,- og min storebroder, spillede jeg følgende gambit, som jeg med 90% sikkerhed regnede med at få chancen til at spille.

4 Se5xf7!?(!) Ke8xf7

5 d2-d4 Lf8-c7

(5.-,Sxe4 6 Dh5+ giver officeren tilbage.)

6 Sbl-c3 Th8-e8

7 Lf1-c4+ . . .

Dette er faktisk en af de få varianter, jeg har fundet.

7 . . . Kf7-f8

8 f2-f4 c7-c6?

Her skal nok spilles 8 ..Lg4

men har sort overheadet nogle tilfredsstillende fortsættelser?

9 e4-e5 Sf6-d7

1c o-o . . .

Her overvejede jeg i et kvarter

10 Dh5 d5 11 Ld3 Sf6 12 exf6 Lxf6

13 Se2 Lxd4 14 Dxb7 Df6 eller

11 Sxd5 cxd5 12 Lxd5 Sxe5 13 fxe5

Dxd5 14 o-o Lf6. Disse varianter forekom mig temmelig uklare.

10 . . . d6-d5

11 Lc4-d3 Kf8-g8

12 f4-f5 Le7-b4?!

13 f5-f6 Sd7xf6

Andet f. eks. 13...Sxe5 14 Lh7+ Kh7 15 Dh5+ hvorefter sort også taber.

14 e5xf6 g7xf6

15 Dd1-h5 Dd8-e7??

16 Ld3xh7+ opgivet

Sort skulle have spillet 15-,Te7

Herefter har hvid desværre ikke

nogle direkte vindende fortsættel-

ser. Sort har dog mulighed for at

dumme sig f.eks. 16 Txf6 Tel+?

17 Tf1 Txf1 18 Kxf1 Df6+ 19 Kgl

Dxd4 20 Kh1 eller 16..Lxc3?

17 Lxh7+! Txh7 18 Tg6+ Tg7

(Kh8?? 19 De5+ Tg7 20 Dxb7 mat.)

19 Txb7 Kxb7 20 Lxh6+ Kh7 21 Lg5+

Sort kan også være cool og spille

16.-,Sd7. Nu vil 17 Lxh7+? Txh7

18 Tg6+ Kh8! tabe da e5 er dæk-

ket, dog må hvid stadig have klar

fordel efter 16.-,Sd7 17 Th6 man

truer på h7 og med Lg5. Hvid skal

først have løberen på c1 ud, hvor-

efter tårnet på a1 er klar.

Jeg vil konkludere, at gambitten på dette stadium må betegnes som vellykket i kraft af merbonden og hvids bedre stilling.

NOTER AF JENS NIELSEN.

DIVISIONSTURNERINGEN 1983-84:

1. division:

1. Nordre 38½ (14) 2. Frederiksberg 35½ (10) 3. Øbro 33½ (9)
 4. Vejlby-Risskov 26 (7) 5. Kampklubben 25½ (5) 6. Nørresundby
 25½ (5) 7. SK1968 23½ (5) 8. Studenterforeningen 16 (1)

2. division grp. 1:

									p.	mp.
1. Odysseus	xx	3½	4	2½	5½	8	5½	7	36	(9)
2. AS 1904	4½	xx	3½	6½	5½	4	5	6½	35½	(11)
3. Lyngby-Virum	4	4½	xx	5½	5½	3½	6½	3½	33	(9)
4. Gentofte	5½	1½	2½	xx	4	6	5	6	30½	(9)
5. Glostrup	2½	2½	2½	4	xx	5	5	7	28½	(7)
6. Helsingør	0	4	4½	2	3	xx	3	5	21½	(5)
7. Brønshøj	2½	3	1½	3	3	5	xx	3	21	(2)
8. Ringsted	1	1½	4½	2	1	3	5	xx	18	(4)

(1 op, 7 og 8 ned (overgangsordning til øst/vest system)).

Runde for runde:	1	2	3	4	5	6	7	Hj.k(1234567)
1. Odysseus	5½	12½	16	21½	29½	32	36	(827 3)
2. AS 1904	6½	11½	16	20	23½	29	35½	(7 6 5)
3. Lyngby-Virum	3½	9	15½	21	25½	29	33	(5 28)
4. Gentofte	5	11	17	19½	23½	29	30½	(6 3 12)
5. Glostrup	2½	5	10	17	21	23½	28½	(1 84 7)
6. Helsingør	4½	6½	9½	13½	13½	16½	21½	(3 5 1 8)
7. Brønshøj	3	6	7½	10	13	18	21	(4 3 6)
8. Ringsted	1½	2½	4½	5½	10½	15	18	(2 4 7)

Datoer: 30/10 - 13/11 - 4/12 - 8/1 - 29/1 - 19/2 - 11/3.

Individuelle resultater: Br He Ri LV Gl Od AS p. % Bræt:

1. Jens Hartung	1	0	½	1	½	0	0	3	43	1111111
2. Sven Pedersen	½	1	1	0	½	1	½	4½	64	2222222
3. Ib Skovgaard	½	1	1	0	½	1	0	4	57	3333333
4. Per Jørgensen	½	1	1	0	½	1	0	4	57	4444444
5. Steen Mølgaard	½	1	½	0	-	½	½	3	50	5555-55
6. Svend Hartling	1	½	-	-	0	½	-	2	50	66--56-
7. Carsten Hansen	½	½	½	0	1	1	0	3½	50	7766676
8. Jan Thelander	½	1	1	½	-	½	0	3½	58	8877-87
9. Tom Skovgaard	-	-	½	1	1	-	-	2½	83	--887--
10. Mogens Ravn Johansen	-	-	-	-	0	-	½	½	25	----8-8

Matchresultat: 5 6 6 2½ 4 5½ 1½ 30½ 55

TOPSCORER: Jan Mortensen 7 af 7!! (2.holdet, bræt 4)

1.holdet sluttede denne gang noget skuffende som nr.4 i 2.division gruppe 1.

Efter 3.runde, hvor vi lå alene i spidsen af 2.division, var vel alle på holdet optimister med hensyn til oprykning, men vi blev sat grundigt til vægs af det forstærkede Lyngby-Virum-hold. På 1.br. havde de fra 3.runde fået jugoslaven EM Vojislav Petrovic (Elorating: 2385). Denne forstærkning gav holdet et rent psykologisk rygstød, således at man nu måtte regne med LVS som et seriøst bud på 1.pladsen. Måske var der også nogle spillere på Gentofte-holdet, der følte sig lidt rystet før matchen. I hvert fald tabte br.2-6, hvilket jeg ikke kan mindes, vi har gjort tidligere. På 1.br. satte Jens dog tingene på plads efter følgende spændende kampparti:

Hvid: FM V. Petrovic, Lyngby-Virum Sort: Jens Hartung Nielsen

Siciliansk.

1. e4, c5 2. Sf3, Sc6 3. Lb5, g6 4. o-o, Lg7 5. c3, Sf6 6. d4!?
(Et bondeoffer Keres først lancerede.) 6.-, cxd4 (Bedre er nok
6.-, Sxe4 7. d5, Sb8 8. Tel, Sd6 9. Ld3, o-o med uklart spil.)
7. cxd4, Sxe4 8. d5, Sb8 9. Tel, Sd6 10. a4, o-o 11. Lg5, f6
12. Lf4, Sf7 13. Sc3, e5 14. dxe6 e.p., dxe6 15. Db3, Sc6 16.
Lxc6, bxc6 17. Td1, Da5 18. Sd4, e5 19. Sxc6, Dc5 20. Sd8, Lg4(!)
21. Sxf7, Txf7 22. Le3, Lxd1 23. Txd1, Dc6 (På dette tidspunkt
havde hvid kun 4 minutter tilbage til sidste 17 træk for tidskon-
trollen.) 24. Sb5, Lf8 25. Tel, De8 26. Sc7, Tb8 27. Dc2, Dd7
28. Lxa7 (Hvid er i forrygende tidnød, mindre end et minut til-
bage!) 28.-, Tb7 29. Sb5, Txb5 30. axb5, Dxa7 31. Dc4, Kg7 o-1
Hvid overskred betænkningstiden, men stillingen var klart tabt
p.g.a. merofficeren.

Oven på denne dukkert var vi tæt på et godt resultat mod
Glostrup i 5. runde. Ved stillingen 4-3 til os havde reserven
Mogens Ravn Johansen gode chancer for at vinde sit parti. Uheldig-
vis gik partiet tabt grundet stærk tidnød. Det store chok kom, da
de øvrige resultater forelå fra 5. runde: Odysseus havde vundet med
de utrolige cifre 8-0 mod Helsingør. Et resultat der gav Odysseus
en formentlig afgørende føring i 2. division før de to sidste runder.
I sjette runde var det vores tur til at overraske netop mod sensa-
tionsholdet Odysseus. Sejren blev på $5\frac{1}{2}$ - $2\frac{1}{2}$ og det var nok temme-
lig heldigt og ufortjent. Den eneste "synder" på holdet var Jens
Hartung, der efter udmærket spil i åbningen mod Mads Reinert, hav-
de fået en lille fordel med sort. Desværre gik Jens ind i et tabt
løber mod springerslutspil. En fejlvurdering som udmærket viste,
hvor dårlig form Jens var i. Denne nedafgående formkurve viste sig
også i sidste halvdel af vinterturneringen, hvor Jens tabte hele
tre partier. Sidste runde krævede en kæmpe sejr mod ASO4, hvis vi
skulle passere Odysseus på 1. pladsen. Det gik stik modsat, idet
vi blev nedsablet med hele $6\frac{1}{2}$ - $1\frac{1}{2}$. ASO4 var således kun et $\frac{1}{2}$ point
fra en oprykningsplads. Det famøse $\frac{1}{2}$ point redede Sven Pedersen i
et spændende kampparti mod Per Auchenberg. Vores holdmoral led et
kraftigt knæk allerede efter godt en times spil, da Jan Thelander
tabte mod Ejner Andersen ASO4. Lidt held havde ASO4 da også bl. a.
tabte Jens en gevinststilling i tidsnød mod Ib Andersen.

Statistik ved Tom Skovgaard, referat ved Jens Hartung Nielsen.

DM-turneringen i Nørresundby havde for tredje år i træk Jens Hartung
som deltager i kandidatklassen. Med scoren 4p. af 7 fik han en delt
5-10. plads i det 20 mand store felt. Jens startede fint med sejr
mod Thomas Ochsner og remis mod Aage Ingerslev. Derefter et fortjent
nederlag mod Bent Sørensen efterfulgt af et nyt nederlag mod Erik
Jelling (Efter en buk i en kæmpestilling). Remis mod Arne Christi-
ansen i et forholdsvis kort parti. Med sejr i de to sidste runder
mod henholdsvis Nina Hoiberg og Poul Rewitz fik Jens rettet op på
resultatet og tjente en lille smule rating på det.

Et instruktivt slutspil fra 6. runde:

Hvid: Nina Hoiberg Sort: Jens Hartung

Dragevarianten i siciliansk.

1 e4 c5 2 Sf3 d6 3 d4 cxd4 4 Bxd4 Sf6 5 Sc3 g6 6 f3 Lg7 7 Le3 o-o 8
Dd2 Sc6 9 o-o-o d5 10 Lh6?! dxe4 11 Lxg7 Kxg7 12 Sxc6 Bxd2 13 Txd2
bxc6 14 Sxe4 Sxe4 15 fxe4 Le6 16 a3 Tfd8 17 Le2 Kf6(!) 18 Thd1 Txd2
19 Kxd2 Ke5 20 Ke3 a5 21 b3 g5 22 Td4?! c5(!) 23 Td2? a4! 24 b4 cxb4
25 axb4 a3 26 Td1 a2 27 Tal Ta3 28 Ld3 Lc4 29 Kd2 Hvid er i en form
for træktvang og må give feltet d4 til den sorte konge, der i fort-
sættelsen afgør partiet på instruktiv vis. 29 - Kd4 30 Kc1 Lxd3 31
cxd3 Kc3! Forhindrer Kb2 og gør klar til at dække fribonden med

Kb3, hvorefter tårnet frigøres til angreb i c-linien.

32 d4 Kb3 33 b5 Ta8 34 d5 Tc8+ 35 Kd2 Kb2 36 Td1 a1D 37 Txa1 Kxa1
 38 Kd3 Kb2 39 e5 Kb3 40 d6 exd6 41 exd6 Kb4 42 Ke4 Kxb5 og hvid
 opgav omsider. Et parti, der viser flere svaghedspunkter hos Nina
 Holberg, der er den stærkeste dansespiller her hjemme med et rating-
 tal på godt 2200.

2.-holdet rykkede atter op i 1.række!

Efter en meget flot og sikker præstation sikrede 2.holdet sig atter
 en plads i 1.række. Den sikre 1.plads skyldtes bl.a. en suveræn 3-0
 sejr mod Olympia II. Slutstillingen i 2.Række, gruppe 2:

1. Gentofte II	39½	12mp.
2. Vanløse II	34	11mp.
3. Rodovre II	33½	11mp.
4. Tårnby IV	32	9mp.
5. Brøndbyvester I		29	7mp.
6. Herlev II	26½	4mp.
7. ASo4 III	15½	omp.
8. Olympia II	14	2mp.

Individuelle resultater:

Runde Nr.	1.	2.	3.	4.	5.	6.	7.	p.
1. Tom Skovgaard	½	0	-	-	-	-	½
2. Willy Paldan	½	1	½	1	0	0	4
3. Arne Beyerholm	...	½	0	½	1	1	1	4
4. Vilhelm Mortensen		½	1	½	1	0	-	3
5. Jan Mortensen	1	1	1	1	1	1	7
6. Hans Nielsen	0	1	1	1	1	1	5½
7. Jesper Steenstrup		½	1	1	1	1	½	5½
8. Tyge Nordentoft	..	0	1	1	1	½	1	5
r. Jens Nielsen	-	-	1	1	1	1	5
r. Klaus Nielsen	-	-	-	-	0	0	0

3.holdet nr.5 i 4.række med 28points.

Individuelle resultater:

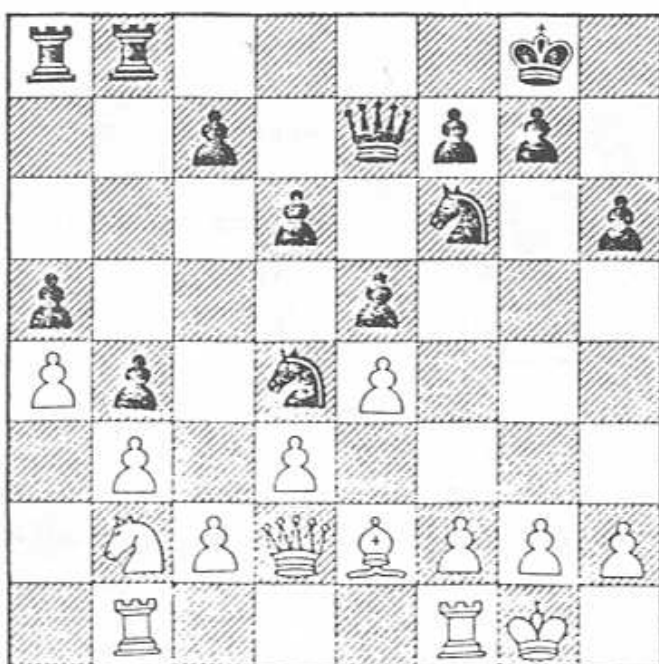
Runde Nr.	1	2	3	4	5	6	7	p.
1. Jens Nielsen	0	½	-	-	-	-	½
2. Peter Fynbo	½	1	½	1	½	1	5
3. Klaus Nielsen	1	1	½	1	0	-	3½
4. Kim Sørensen	1	½	½	1	0	½	3½
5. Torben Schlünz	-	-	0	1	0	0	1
6. Helge Knudsen	1	1	½	1	0	0	3½
7. Jan Anhalzer	0	0	0	1	½	0	2
8. Kenneth Thirstrup	...	1	0	1	1	1	1	5½
r. Knud Hansen	1	0	0	-	0	0	1
r. Bent Anhalzer	-	-	-	-	0	-	0
r. Nicolaj Asbjørn-Smith		-	-	-	-	-	0	0
r. Niels Beyer	-	-	-	-	-	1	1
r. Christian Gorm Hansen		-	-	-	-	-	1	1

(Et enkelt parti gik tabt uden kamp i 4.runde)

Gentoftes nye tredjehold fik i sin første sæson et pænt resultat i 4. række med 28 points. Det er en score på 50 procent, og det må være tilfredsstillende i betragtning af, at andeholdet "lånte" vort førstebræt Jens Nielsen i fem runder og tredjebrættet, Klaus Nielsen i to runder. 28 points gav en femteplads, et point efter Jernbanens andehold og 5,5 points foran Valbys tredjehold.

Den bedste præstation blev leveret af Kenneth Thirstrup, som vandt fem gange, spillede et parti remis og kun tabte et parti. Han har sort mod Dan Petterson, Frederiksberg i følgende parti:

1 e4 e5 2 Sf3 Sc6 3 d3 Lc5 4 Le2 d6 5 Sc3 Le6 6 0-0 Sf6
7 a3 h6 8 Tbl. Hvis hvid vil spille b4, skulle han have gjort det her, mens han kunne. Nu lukker Sort for den slags. 8 -, a5
9 b3 0-0 10 Lb2 De7 11 Tal Tfb8 12 Dc1 b5 13 Sd1 Lg4 14 Dd2
Lxf3. Sort vil gerne have en springer ind på d4. 15 Lxf3 b4
16 a4 Ld4 17 Tbl (tredje gang tårnet trækker) Lxb2 18 Sxb2
Sd4. Det lykkedes. 19 Le2 c6. (For at forberede d5, men måske



Stillingen efter 19 Le2

er straks d5 bedre.

F. eks. 19 -, d5

20 exd5 Sxd5 med truslen Sc3, der angriber både tårn og løber.

På 21 Sd1 følger Sf4 og evt. Dg5. Eller 21 Ld1

Sc3 22 Tal Td8 med trus-

len e5. På 20 f3 Dc5

21 Kh1 taber Hvid en

bonde, og på 20 Lf3

følger Td8 med trus-

ler på d-linien og

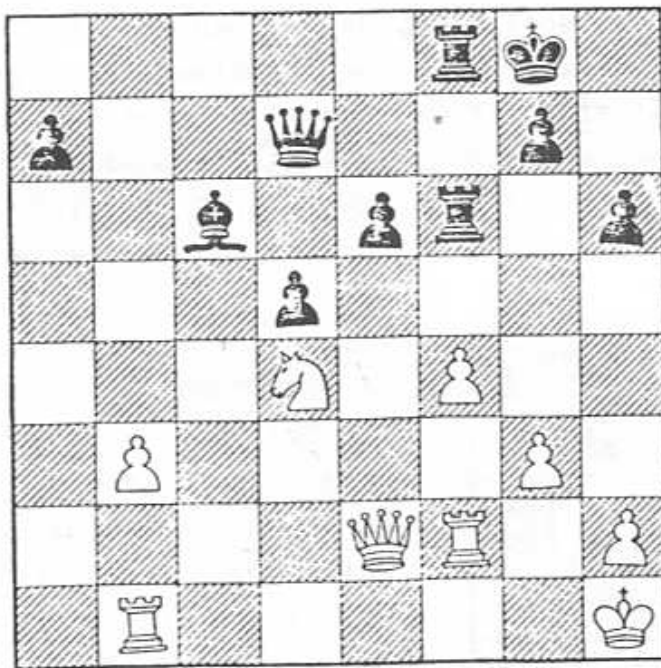
på f3.) 20 f4? d5?

(-, exf 21 Txf4 Sd5

(truer med Sc3)

22 exd5 Sxe2+ med kvalitetsgevinst) 21 fxe5 Dxe5 22 Tbe1? Sxe2+ 23 Txe2 Dxb2 24 e5 Dd4+ 25 Kh1 Sg4? 26 Tf4. Hvad der kommer let, går let. 26 -, Sf2+ 27 Texf2 Dxe5 28 Txf7 Te8 29 Df4 Dxf4 30 T7xf4 Te1+ 31 Tf1 Tae8 32 Kg1 Txf1+ 33 Txf1 Te2 34 Tf2 Te1+ 35 Tf1 Txf1+ 36 Kxf1 Kf7 37 Ke2 Ke6 38 Kf3 Ke5 39 Ke3 c5 40 g3 h5 41 h3 g5 42 Ke2? (h4 fulgt af d4+ bør give remis) Kd4 43 Kd2 c4 44 dxc4 dxc4 45 bxc4 Kxc4 46 g4 h4 47 Kd1 Kc3 48 Kc1 b3 49 cxb3 Kxb3 50 Kd2 Kxa4 og Sort vandt.

En episode fra partiet Holger Nielsen, Jernbanen - Peter Fynbo, Gentofte:



Jeg havde vundet en bonde og mister den nu:

25 -, e5?. Ser man på fortsættelsen, kunne man tro, det var et offer, men det var det ikke. 26 Dxe5 Te8 27 Dh5 Te4 28 Dd1 Lb5 29 Tc1. Nu bliver de svage bønder angrebet. Min eneste chance består i, at Hvids kongestilling er svag. 29 -, De8 30 Tfc2 Ld7 Tc3 må forhindres. 31 Tc5 Te3 32 Kg1 (32 Txd5? De4+) De4.

Truer Td3. 33 Sc2 Lh3! Så er Hvid færdig. F. eks. 34 Sxe3 Dxe3+ og De4+. Eller 34 Se1 Txe1+. Eller 34 Dd2 Te2. Eller 34 Kf2 Txf4+ 35 gxf4 Dxf4+ 36 Kg1 Tg3+. Der fulgte 34 Dxd5+ Dxd5 35 Txd5 Tc3 36 b4 Tfc6 37 Tc5 T6xc5 38 bxc5 Txc5 39 Kf2 Lf5 og Sort vandt.

Peter Fynbo

POLITIKEN CUP - 5. COPENHAGEN OPEN 1984.

Ovennævnte turnering havde deltagelse af fem spillere fra klubben! I gruppe 4 scorede Kenneth Thirstrup Nielsen $3\frac{1}{2}$ af 7. Han tabte rating på dette resultat og gik fra 1508 til 1443. Kim Sørensen scorede 3 af 7 og gik fra 1450 til 1398.

I gruppe 2 scorede Tom Skovgaard $3\frac{1}{2}$ af 7 og vandt 9 ratingpoint. Hans ratingtal gik fra 1862 til 1871.

I gruppe 1 opnåede Ib Skovgaard $4\frac{1}{2}$ af 7 og blev nr. 5-8 af 32. Hans ratingtal gik fra 2181 til 2182. Steen Mølgaard deltog ligeledes i denne gruppe og med scoren 4 af 7 blev der vundet lidt rating. Ratingtallet gik fra 2055 til 2069.

I den internationale mesterklasse deltog Jens Hartung Nielsen for femte gang i træk! Denne gang førte Jens en lidt mere beskeden rolle i det stærke felt med fem GM'ere samt 17 IM'ere. Med scoren $4\frac{1}{2}$ af 10 betød dog alligevel et fremskridt rent ratingmæssigt, idet modstandergennemsnittet var så højt som 2356. National rating gik fra 2280 til 2292; Eloratingtallet gik fra 2240 til 2260.

1. runde: hvid mod Bjørn Brinck-Claussen (Elo: 2370, nationalrating: 2428) Remis efter et udmærket parti, hvor jeg stod bedst hele partiet i gennem. Jeg forspildte et chance for at vinde partiet kort efter åbningsfasen.

2. runde: Tab mod IM Dan Cramling (Elo: 2380). Med sort i Tarrasch-forsvaret i dronningegambit blev jeg nedspillet på overbevisende måde. Jeg var dog tæt på at vinde partiet på tid.

3. runde: Remis med sort mod FM Fuller, Australien (Elo: 2335). Jeg kom skidt fra åbningen, men narrede min modstander i slutspillet.

4. runde: Tab mod Lars Schandorf (Elo: 2310, nationalt: 2317). Med hvid overspillede jeg min stilling i Grünfeldindisk med tab til følge.

5. runde: Gevinst mod Allan Poulsen (Elo: 2350, nationalt: 2344). En meget let sejr: Jens Hartung - Allan Poulsen

1. d4 g6 2. Sf3 Ig7 3. Ig5 d6 4. e4 c5 5. c3 (En opstilling jeg også med succès mod IM Iskov) cxd4 6. cxd4 Db6?! 7. Sc3 (Tilbyder en bonde på b2, men efter Sd5 ryger sorts rokade så Allan betakkede sig med:) Sc6 8. Lb5 Id7 9. o-o a6 10. La4 h6 11. Le3 Dd8 12. h3 Sf6 13. Dd2 (Her ses nytten af h3: Sg4 er forhindret) b5 14. Lc2 Sa5 15. b3 Tc8 16. Tacl, o-o 17. e5, Sh7 18. Se4, Lf5 19. Lbl, Txcl 20. Txcl, dxe5 21. dxe5, h5?? (Også efter det bedre Dxd2 efterfulgt af Sb7 vinder hvid med Tc7.) 22. Dxd8, Txd8 23. Lb6, opgivet.

6. runde: Remis mod IM Klaus Berg med sort i Tarrasch-forsvaret i dronningegambit i et omskifteligt parti. Tidligt i partiet stod jeg til tab, men ved hjælp af taktiske forviklinger formåede jeg at få en remisstilling og efter yderligere fejl fra Hvids side fik jeg gode gevinstchancer i et slutspil, hvor jeg havde to tårne mod dronning samt tre bønder hver på samme fløj. Klaus fandt desværre et dobbelt bondeoffer i starten af hængepartiet og derefter var remisen en realitet.

7. runde: Remis med sort mod Finn Pedersen (Elo: 2320, nationalt: 2245) Et parti jeg stod næstbedst hele vejen til hængepartiet, men godt forsvarsspil sikrede mig lige spil og remis.

8. runde: Remis mod Mogens Noe (Elo: 2350, nationalt: 2324) med hvid i et ujævnt parti. Efter godt åbnings spil fik jeg pæn fordel, som jeg soldede væk op til tidskontrollen. I hængepartiet var jeg i overhængende tabsfare, men igen redede jeg det halve point i slutspillet.

9.runde: Remis med sort mod IM Portisch, Ungarn(Elo:2440). Det gik forbavsende let med at få lige spil i åbningen: Den svenske variant i Tarrasch-forsvaret i dronningegambit og såmen også lille fordel mod den stærke IM'er: Portisch - J. Hartung Nielsen

1.d4, d5 2.c4, e6 3.Sc3, c5 4.cxd5, exd5 5. Sf3, Sc6 6.g3, c4 (Træk-
ket der karakteriserer den svenske variant. En variant de tre sven-
ske "musketerer" Stoltz, Ståhlberg og Lundin med succès benyttede i
30-erne) 7.Lg2, Lb4 8.o-o, Sge7 9.Se5! (9.e4 giver ifølge teorien
godt spil for hvid.) o-o 10.Sxc6, bxc6 11.Sa4, Sf5 12. b3, Te8 13.
Ld2 (bxc4, Lg6!) Lf8 14.Lc3, Sd6 15.bxc4, Lg6 16.Sc5, Lxc4 17.Tel,
Sb5 18.Lb2, Da5 19.Sb3, Da4 20.e4, dxe4 21.Txe4, Txe4 22.Lxe4, Sd6
23.Lf3, Ld5 24.Lxd5 Remis på hvids forslag.

10.runde: Remis med sort mod P.Berkell, Sverige(Elo:2305) i løbet af
en halv snes træk. Ingen af spillerne kunne opnå noget ved gevinst.

Turneringen vandtes af IM de Firmian, USA (2495) og IM Sznapiak, Polen
Elo: 2460 med 7½ af 10. Nr.3 Jens Kristiansen(IM med Elo:2450) 7p.
Nr.4-8: GM Westerinen, Hartman, IM Wedberg, IM Horvath og IM Fedder
6½p. 9-16: IM van der Sterren, Bjarnason, FM de Boer, Lindberg, Bator
GM Matulovic, GM Lengyel, IM D.Cramling alle 6p. 17-21: Jesper Nørgaard
FM van Mil, IM King, IM Davies, FM Brinck-Claussen alle 5½p. 22-31:
FM Grooten, FM Wockenfass, FM Heyken, Schandorf, Jacoby, IM Kovacs,
IM Fokojowczyk, GM Barczay, GM Bilek. IM Høi med 5p. 32-49: Hartung,
Gallagher, Brøndum, Hvenekilde, Leif Kristensen, Fette, Knoppert,
Degerman, Fuller, IM Portisch, IM Tompa, IM Iskov, IM Berg o.s.v.

REDAKTOR AF DETTE KLUBBLAD:

Jens Hartung Nielsen, Skoleholdervej 21, II th., 2400 Kbh. NV.

Tlf.: 01-195487

Alle medlemmer i Gentofte Skakklub opfordres til at sende indlæg
til redaktoren. Helst på A4-ark maskinskrevet.

GENTOFTE SKAKKLUB

GENTOFTE SKAKKLUB

GENTOFTE SKAKKLUB

Formand: Arne Nielsen Beyerholm, Johannevej 24, 2920 Charlotten-
lund. Tlf.: 01-643998

Kasserer: Steen Melgaard, Snogegårdsvej 114, 2860 Søborg.

Tlf.: 01-699256

Sekretær: Kim Sørensen, Esthersvej 41, 1.tv., 2900 Hellerup.

Tlf.: 01-622069

Best.1: Vilhelm Mortensen, Dalstrøget 81, st.th., 2860 Søborg.

Tlf.: 01-678754

Best.2: Helge Knudsen, Zeuthens allé 14, 2900 Hellerup.

Tlf.: 01-627192

Klubaften: Onsdag kl. 19 - 23. Klubrum 4-5-6, Kildeskovhallen,
Adolphsvej 25, 2820 Gentofte. Tlf. ved klublokalet:
01-630259.