

ESPERGÆRDE SKAKKLUB

Springeren



Nr. 7

september 1980

18. årg.



## I DETTE NUMMER

Generalforsamling.....	3
Månedens MAX.....	7
Mønrad.....	7
Espergærdeeturneringen.....	9
Frå formanden.....	10
Holdturnering.....	11
DSU-rating.....	12
Aktuelt.....	15
Paftiaafdeling.....	18
Oversættelsestabel.....	20
Flere partier.....	21
Opgave.....	22
K-skak.....	23
Læserbrev.....	25
Juniorskak.....	26
Tranum 1980.....	27
Juniorfonden.....	28
Skole Skak.....	29
Teknikmærker.....	30
Program.....	31
Facts om ES.....	32

STOF: JV, HJ, JA, PK, EPP, SB og SEL.

TRYK: HJ, HL og SEL.

Stof til næste nr. skal være redaktøren i hænde senest d. 6/10. 1980.

GENERALFORSAMLINGEN 25/8

Espergærde Skakklub årlige ordinære GF forløb i år meget fredeligt. Ved indledningen var ialt 43 medlemmer til stede.

Bestyrelsen foreslog Fini P. som dirigent og dette kunne forsamlingen godkende. FP konstaterede herefter at forsamlingen var lovligt indvarslet og man kunne gå over til formandens beretning.

Helge Jensen indledte sin beretning med at mindes det afdøde medlem Vagn Jensen.

Til forskel fra tidligere år, hvor formandsberetningen har været koncentreret om Espergærde Skakklubs mange bedrifter på skakarenaen, vil jeg til en afveksling prøve at sætte luppen på nogle af de skønhedspletter, der efter min mening desværre har præget Espergærde Skakklubs 38. sæson i alt for mange tilfælde.

Dog lad os først styrke os lidt ved at erindre lyspunkterne: SPRINGEREN blev i redaktør LOLLES hænder igen et vægtigt bindeled mellem de medlemmer imellem. De ialt 372 sider + 2 ratinglister, 1 biblioteks- og medlemskatalog samt et register indeholdt mange velskrevne og interessante artikler om klubbens aktiviteter. Mange medlemmer skriver i Springer - heldigvis. Så lad mig understrege, at redaktørens nødråb om korte indlæg ledsaget af en omtale af den store papirkurv, skal ses som et udtryk for, at vi ikke hver måned kan udgive en Springer i form af en telefonbog, men må holde os til allerhøjest et halvt hundrede tekstsider pr. nummer.

KLUBAKTIVITETERNE var stort set de samme som tidligere - måske med lidt større tilslutning bl. a. på grund af, at medlemstallet for første gang i klubbens historie sneg sig lige over 100.

1. MONRADTURNERING 79: 44 delt. + 15 J. Vindere JESPER VEJ og LARS BO OLSEN.
2. ESPERGÆRDETURNERING 79: 98 delt. Vinder ALLAN JENSEN, ALLERØD.
3. PÅSKEHURTIGTURNERING 80: 137 delt. Vinder ALLAN POULSEN, ØBRO.
4. KLUBTURNERING 80: 74 delt. Klubmestre ANDREAS ZAMBACH og LARS BO OLSEN.
5. SOMMERTURNERING 80: 44 delt. Vinder: HELGE NEESGÅRD-MADSEN.

Endvidere skal nævnes de 3 faste LYNARRANGEMENTER, der efterhånden har kørt med succes i årevis:

- a) Lynmesterskabet 1979: Vinder HASSO SCHÜTZE  
Junior MAX HANSEN 2.gang i træk!
- b) Holdlynturneringen 1980: 54 delt. Vinder HELGE NEESGÅRDS  
nimandshold.

UDADRETTEDE AKTIVITETER i form af en mangfoldighed af koordinerede turneringer og hurtigtturneringer tiltrækker stadig en stor del af medlemsskaren. Der har været ES repræsentanter så fjerne steder som i Schweiz, Italien og Sverige, men også de hjemlige turneringer trækker heldigvis stadig mange af vore aktive spillere - ikke mindst de unge, som vi jo skal bygge fremtiden på, som det så smukt hedder.

HOLDTURNERENGEN under 8. hovedkreds betragtes med rette som klubbernes ansigt udadtil. Igen i år stillede vi med 6 hold a' 8 spillere - altså ialt 48 faste holdspillere. Dertil kommer et stort antal reserver, idet vi jo selvfølgelig må regne med afbud af forskellige årsager i løbet af de 7 runder, holdturneringen strækker sig over.

Resultatmæssigt gik det jævnt - dog opnåede vi med 2. pladser til Otto Lynes 4. hold i B rækken samt til dameholdet i ekstraturneringen for 4 mandshold en fremgang fra sidste sæson, hvor vi slet ikke kom blandt præmietagerne.

Lad mig slutte den optimistiske del af beretningen med at omtale den fremgang, der har været på JUNIORFRONTEN, hvor et stigende medlemstal og nye aktiviteter og samarbejdsforbindelser lover godt for fremtiden. Opmuntrende er det også, at de 4 ESere SONIA, JESPER, MAX og RENE har deltaget i ESUs turneringslederkursus, således at vi nu har lutter kvalificerede turneringsledere til Espergærdeturneringen!

SKØNHEDSPLETTERNE, som jeg indledte beretningen med at omtale, karakteriseres efter min mening ved at være:

1. Arrangementer, der på grund af dårlig planlægning - svigten af ansvarlig leder/udvalg - kommunikationsbrist, enten løber ud i sandet eller slet ikke bliver påbegyndt.

Lad mig her nævne i flæng: AVISMATCHEN med Helsinger, FOTOAFTEN, MANDAGSTEORI, ALLERØDMATCH, SOMMERUDFLUGT, TURNERINGSBOG ESP: 79, WILBROETUR, TORS DAGSSKAK.



2: Arrangementer, turneringer, som p. g. a. ringe tilslutning og interesse fra medlemmernes side (klubfølelse - holdmoral - sammenhold) ..... svigtes eller får et ringere resultat end forventet.

Her falder MESTERHOLDETS pauvre indsats først i øjnene, men også OLE LARSENS glimrende teoriافتener, en hyggelig FORÅRS-FEST og den nu overståede serie af BYKAMPE med Helsingør må henregnes til denne kategori.

Efter min mening bærer bestyrelsen med formanden i spidsen ansvaret for god planlægning og udførelse af de forskellige aktiviteter - men vi har ALLE - og med ALLE mener jeg SAMTLIGE spillere i Espergærde Skakklub - pligt til at udvise klubfølelse og holdmoral - også en aften, hvor man måske ikke er så oplagt!

Bestyrelsen er meget interesseret i at få tilkendegivelser fra medlemmerne om, hvorledes vi bedst undgår disse kedelige skønhedspletter. Et første forslag er vi selv kommet med, idet vi i aften foruden de lovfestede valg under punktet: "Den kommende sæson" lægger op til, at generalforsamlingen kan komme med forslag til nogle af de mange udvalg og enkeltpersoner, der skal sætte aktivitetsniveauet i den kommende sæson!

Inden dirigenten lægger beretningen ud til debat, vil jeg i lighed med tidligere år slutte med en kort omtale af klubbens daglige drift:

KLUBBENS DRIFT tilrettelægges i sæsonens løb af de 5 bestyrelsesmedlemmer samt 2 suppleanter ved ca 7-8 bestyrelsesmøder, diverse udvalgsmøder, bladmøder, møder i NSU og 8.HK, og stort set er det de samme personer, der udfører den daglige drift på klubaftenerne. Det er derfor helt naturligt, at jeg slutter denne del af min beretning med en tak til mine bestyrelseskolleger. En særlig tak til Ole Christensen, der efter 1 år på foreningens mest ansvarsfulde post - kassererens - har ønsket at holde en lille pause!

Også andre skal nævnes! Hvad skulle vi gøre uden hjælp af: chaufferer - holdledere - bladskrivere - pokaludsetttere - sponsorer og sidst men ikke mindst de mange aktive medlemmer, der slutter op om de forskellige arrangementer!

Helge Jensen, formand.

Beretningen blev modtaget med forbløffende tavshed af medlemmerne. Der kom dog enkelte kommentarer. JA gjorde opmærksom på en uøret episode i klubbens historie, en sommerskakaften var der ingen der var i besiddelse af en nøgle. I øvrigt mente han at det var godt at flere mennesker blev aktiveret. SA Christensen roste "Springeren". Herefter blev beretningen eenstemmigt vedtaget.

Bestyrelsen havde 2 forslag: 1. Kont. forh. og 2. Oprettelse af en jub.fond. Begge disse forslag blev vedtaget.

Følgende personer blev valgt:

- a) formand Helge Jensen
- b) materialefører Frode Henriksen
- c) kasserer Henrik Larsen
- d) suppleant Poul Kleiminger
- e) revisor Erling Nielsen
- f) revisorsuppleant Jørgen Andersen

Det eneste valg der ikke forløb helt smertefrit var valget af en ny kasserer.

I den følgende debat om den kommende sæson meddelte bestyrelsen at man tænker at fortsætte med de samme turneringer som hidtil. (Klokken var nu blevet 21.19 og Th.Uhlig ankom.)

HJ siger at det var tanken at inddrage ikke-medlemmer i udvalgsarbejdet. Derefter er det så bestyrelsens opgave at koordinere udvalgenes forslag.

Herefter blev der foretaget et løst eftersøgningsarbejde med henblik på at besætte posterne i de forskellige udvalg. Lige før formandens afsluttende ord kom Helge Neesgård med en buket verbale roser som han strøede ud over forsamlingen med gavmild hånd. Så kunne HJ takke FP for veludført dåd og forsamlingen for en vel gennemført GF. Som sædvanlig afsluttede man med at udbringe et leve for Espergårde Skakklub.

Dersom nogen skulle være interesseret i det fuldstændige referat fra generalforsamlingen kan de studere det i klubbens forhandlingsprotokol.

## månedens **MAX!**

MAX er jo som bekendt en af de flittige turneringsledere i årets monradturnering, og sidste mandag var der pres på, da vor ven skulle lægge runden 5 min før face off. Det afstedkom følgende bemærkning fra MAX:

"Jamen, jeg skal jo spille mod mig selv! Hvordan mon det er gået til? Det kan da vist ikke gå, kan det???"

# Monrad

Der er udsat en ekstrapremie (anonymt) i den igangværende monradturnering på 100 kr. til:

Det medlem af Espergårde Skakklub, der i 3.kl. opnår flest point, uanset om vedkommende i forvejen er iblandt præmietagerne!

Der er således en ekstra "gulerod" i klubbens 17. monradturnering, der sætter rekord med hensyn til deltagere! Vi når nemlig i år op på ikke færre end 56 i hovedgruppen samt 14 juniorer under 14 år hos Helge Neesgård.

Rundeantallet er sat til 8 med hængepartiaftener efter hver anden runde. Turneringsledelsen er til en forandring lagt i hænderne på

1. Jesper Vej ( tlf. 01 130857 ) samt
2. Max Hansen ( tlf. 02 861536 )

hvortil evt. AFBUD skal meldes den pågældende spilleaften senest kl. 18. Iøvrigt understreges det, at der også er MØDEPLIGT til hængepartiaftenerne, hvis man har udsatte partier!

På den omfangsrige deltagerliste, som vi desværre ikke kan bringe i Springereren, er der sket en enkelt udskiftning, idet Luther Royal er overflyttet til juniorgruppen. I stedet er indtrådt Poul Lakjer.

Efter de to første runder har i den seedede gruppe på 10 spillere POUL KLEIMINGER og JESPER VEJ 2 points. Det samme har HENRIK HILSTRØM, OTTO LYHNE, RENE CHRISTIANSEN, CHRISTIAN PEDERSEN, POU LLAKJER, i basisgruppen - men der er jo lang vej endnu!

For at lokke nogle flere partier frem til partispalten har vi atter genoptaget den gamle ide med en præmie til det bedste parti offentliggjort i SPRINGEREN!



# Espergærde turneringen

SE IØVRIGT NÆSTE  
NUMMER AF "SKAK-  
BLADET" - SAMT GLÆD  
DIG TIL SPRINGE-  
RENS OKTOBERNUM-  
MER !!



DU KAN GODT ALLEREDE KRIDTE  
SKAKSTØVLERNE OG TILMELDE DIG  
ÅRETS BEGIVENHED I ESPERGÆRDE  
SKAKKLUB!

TILMELDINGSLISTEN I KLUB-  
BEN ELLER TLF. 220757!



Espergærde Skakklub indbyder til EMT i Esper-  
gærde!

Spillested: Tibberupskolen nær Esp. station.

Spilletider: 8-9. nov., 22-23. nov., 29-30. nov.  
og 6. dec. (Juniorkl. dog kun 29-30. nov. og  
6. dec.) Lørdage kl. 14.15, søndage kl. 12.15.

Klasser: M., 1., 2. og 3. efter det nye regl.  
-samt juniorklasse for spillere under 14 år  
(ikke koord.). Ved flere end 8 deltagere i  
samme klasse spilles monrad.

Indskud: 80 - 60 - 50 - 40 og 15 til Espergær-  
de Skakklub, kassereren, gir.nr. 1144537.

Tilmelding: Med spillerkort til Hellige Jensen,  
Hvilevej 8, 3070 Snekkærsten, tlf. 03 220757  
SENEST lørdag d. 25. oktober.

NB! Speciallokaler til lyn, analyse og TV.  
Lynturnering for deltagerne efter sidste runde.

PÅ GENSYN I ESPERGÆRDE!

## FRA FORMANDEN:

FORMANDSBERETNINGEN, som bringes andet sted i dette nummer indeholdt i år en række kritiske bemærkninger - såkaldte "skønhedspletter", som prægede sidste sæson. Det var min tanke, at de skulle give anledning til en positiv debat, og allerhøjest resultere i forslag til at styrke vore aktiviteter.

...Imidlertid holdt de iøvrigt glædeligt mange deltagere i generalforsamlingen sig beskedent tilbage, så formandsberetningen blev godkendt uden mange bemærkninger! - Jeg vil derfor på dette sted opfordre ALLE medlemmer til at læse formandsberetningen igennem, og så meget gerne komme med KOMMENTARER her i SPRINGEREN !

JUBILÆUMSFONDEN blev så vedtaget, og det er nu op til bestyrelsen at nedsætte et jubilæumsudvalg til at arbejde med forslag og ideer til vort 40 års jubilæum, der finder sted d. 14. oktober 1982. I den anledning skal jeg opfordre evt. interesserede medlemmer til at melde sig under fanerne i jubilæumsudvalget!

KONTINGENTFORHØJELSEN blev jo beskeden de almindelige prisstigninger taget i betragtning. Vi mener fortsat, det er billigt at spille skak i E.S., og vor nye kasserer HENRIK LARSEN afventer i spænding de første indbetalinger, for oven i købet er efter gammel takst!

# HOLDTURNERING

Atter i år har bestyrelsen vedtaget at tilmelde 6 hold til 8. hovedkreds' holdturnering.

Holdturneringen starter i år noget senere end sædvanligt, idet den lange pause efter jul er strøget. Det skulle betyde flg. spilledage i efteråret (med det forbehold at enkelte klubber spiller andre aftener end mandag): Mandag d. 27. oktober, mandag d. 10. november og mandag d. 7. december.

Det må vist siges at være et overkommeligt program for ALLE, så vi regner med at spilleudvalget kan disponere over samtlige aktive ESere, når de seks hold a'8 spillere skal udtages!!!

Holdturneringen er jo klubbens ansigt udadtil, og bestyrelsen tar det for givet, at de udtagne spillere vil slutte op om kampene, således at holdlederne får et let job i år! - Altså få afbud!

Vort 1. hold måtte jo lide den tort at rykke ned i A rækken. Vi satser selvfølgelig på straks at vende tilbage til mesterrækken, men konkurrencen bliver givet hård - for såvel Rønne som Farum og vel også andre klubber har samme tanke! Vort udgangshold bliver - med et lille spørgsmålstegn ved Hasso - følgende:

Axel Roos  
Hasso Schütze  
Andreas Zambach  
Poul Kleiminger  
Jesper Vej

Max Hansen  
Thomas Bugge  
Th. Uhlig  
Ebbe Kallenberg  
Leif Hjort

Jesper er igen holdleder, og spilleudvalget udtager det endelige hold ca 1. oktober.

Placeringen i de forskellige rækker for de øvrige 5 hold er endnu ikke kendt, men følgende kommer til at fungere som holdledere i år:

Helge Jensen  
Henrik Larsen  
Bent Faxø

Robert Pedersen  
Frode Henriksen



DSU's officielle ratingliste pr. 1/8. 1980.

Som de fleste ved, har DSU indført rating af alle spillere, der deltager i koordinerede turneringer pr. 1/8. 1980.

Nedenstående tal er til mest gavn for de, der aktivt deltager i koordinerede turneringer. "Vi andre" må holde os til ES's liste, der også behandler lokale turneringer.

M E S T E R S P I L L E R E ( over 1900):

Åge Søndergård Nielsen	2014	
Poul Kleinainger	2002	P
Hasso Schutze	1938	P
Jesper Vej	1937	
Ib Kayser	1920	P
Andreas Zambach	1915	
Søren Riis	1900	
Thorwald Uhlig	1900	
Helge Neesgård-Madsen	1923	
Poul W Jørgensen	?	

1. KLASSESPILLERE ( 1700 til 1899):

Max Hansen	1850	
Ebbe Kallenberg	1850	
Finl Pøde Pedersen	1825	
Bent Blach	1800	P
John Garst	1800	
Nicolas Bøget	1770	
Vaga Ganding	1770	P
Verner Hansen	1740	P
Leif Hjort	1740	
Henrik Jakobsen	1740	P
Henrik Larsen	1740	
Pamela Stewart	1738	

2. KLASSESPILLERE ( 1500 til 1699):

Paul Bridgwater	1680	
Ole H. Christensen	1680	
H alge Jensen	1680	
Poul Lakjer	1680	
H ans Henrik Licht	1680	P
Svend Erik Lolle	1680	
Hans Eriksen	1640	P
Otto Lyhne	1640	
Lars Bo Olsen	1640	
Frode Henriksen	1600	
Henrik Svanholt	1600	P
Thomas Bugge (nu i 1.kl.)	1796	
Poul Erink Nielsen	1560	
Jesper Riis	1560	P
Ferenc Fadar	1560	
Niels J. Christensen	1520	
Christian Pedersen	1520	
Jørgen Andersen	1520	

- JO FØR  
JO BEDRE!

TØRE  
LØMME -  
SMERTER...?

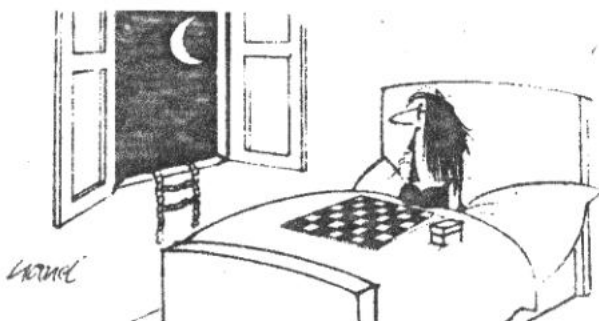
- eller har  
du blot glemt  
at betale dit  
kontingent til:

HUSK DET NU  
-SÅ ER DU SÅ!

Espergerde  
Skakklub

3. KLASSESPILLERE ( under 1500):

Henrik Dahl	1480	P
Peter Brinch	1440	P
Rene Christiansen	1440	
Patrick Dunn	1440	
Bent Faxø	1440	
Maj Theander	1440	
Svend A. Christensen	1400	
Lars Skovbo Jensen	1400	P
Poul Pedersen	1400	
Kim Wagner	1400	
Steen Bech Andersen	1350	P
Sonia H. Jensen	1350	P
Martin Juul	1350	
Benny Larsen	1350	
Erling Nielsen	1350	
Erik Hougård	1300	P
Henrik Andersen	1250	
Jørgen Bencke	1250	
Thorleif Hansen	1250	P
Thomas L. Pedersen	1200	
Tanya Hansen	1150	
Henrik Hilstrom	1150	
Class Petersen	1150	
Ole Magleby Sørensen	1150	P





# Aktuelt.

...NYE MEDLEMMER er atter i år troppet op i klubben fra sæsonens start. Vi byder alle hjertelig velkommen og håber, at medlemsskabet af ES vil blive til fornøjelse! Vi nævner i flæng: Vor gode bekendt fra Hillerød AKSEL ROOS, der jo for nogle år siden ledede et aftenskolehold i ES om skakteori. Forhåbentlig får vi igen nytte af ROOSes erfaring på dette område. Fra Ålborg er kommet BJARNE PETERSEN. Om Bjarne er det værd at bemærke, at han har turneringslederlicens! Vore gamle medlemmer ROBERT C PEDERSEN og PER STEGE er vendt tilbage i "folden" - og så er der endelig de helt ubeskrevne: JAN FORTUN, BENT O JENSEN, ROBERT PEDERSEN, På spindesiden er HELLE NIELSEN foreløbig kun k-spiller, men det skal ikke undre, om Vagn Sejer får Helle med i klubben en skønne dag!

+++++%/%%/+++++

...FORMANDSMØDE I NSU. Fredag d. 26. sep. afholder Nordsjællands Skak Union sit årlige formandsmøde i Frederiksborghallen i Hillerød. På dagsordenen er bl. a. EMT i Farum 1981 - EMT 1982 - 4 mandsturnering og klubstævne. Formand Fini Po-de Pedersen er på valg. Bestyrelsen for ES deltager i mødet, der iøvrigt er åbent for alle interesserede.

+++++%/%%/+++++

...DEN NYE KASSERER I SVING. Henrik Larsen, der overtog kassererjobbet efter Ole H. Christensen er straks gået igang med en kampagne for at få restanterne ud af busken. Så tag hellere og brug girokortet i morgen!

- ... MANGE TIL ÅBENT HUS SKAK. September måneds første åbent hus arrangement torsdag d. 4. havde god tilslutning, idet 15 spillere var mødt frem, heraf enkelte nye ansigter. Efter en times tid med diverse hyggeskak sluttede aftenen med en 3 runders hurtigturnering med 12 deltagere. Poul Lakjer besatte 1. pladsen med max 3 points fulgt af Lolle, Chr. Pedersen, Lars BO, Bent Jensen og Eivind Jaksland med hver 2 po.

+++++%/:%/%+++++

- ... KULTURELT SAMRÅD holder repræsentantskabsmøde på Egegården i Espergerde mandag d. 10. nov. ES bliver repræsenteret af Fini Pøde Pedersen.

+++++%/:%/%+++++

- ... PARTIAFDELINGEN i Springereren redigeres fortsat af Jesper Vej, men han skal selvfølgelig ha' noget at redigere! Så vi appellerer til jer alle om at aflevere partier - slutspil - "katastrofer" m.v. til Jesper, så vi alle kan glæde os over de mærkelige ting, der kan ske på de 64 felter!

+++++%/:%/%+++++

- ... TOPSCORERPOKALERNE har i de senere år ført en tilbagetrukken tilværelse. Det forsøger bestyrelsen nu at råde bod på ved at begrænse antallet af turneringer, der tæller med i kapløbet om disse trofæer. Fremover medregnes kun flg.:

Monradturnering, Klubturnering, Holdturnering og Espergerdeturnering. Svend Erik Lolle fører listen, der offentliggøres i Springereren med passende mellemrum.

+++++%/:%/%+++++

- ... UDVALGSARBEJDE er åbenbart ikke sagen for vore medlemmer. I hvert fald kniber det med at finde folk, der har lyst til at gøre et stykke arbejde for os alle. Vi nævner her de udvalg, det drejer sig om med bestyrelsesrepræsentanten i parentes. Festudvalget (Frode), Teoriudvalg (Jesper), Jubilæumsudvalg (Helge Jensen). Er du interesseret, er det blot at kontakte en af ovenstående snarest muligt!

- ... TEORIUNDERVISNING om mandagen fra kl. 19 til 19.30 viste sig sidste sæson at være sagen. Denne mandagsteori vil vi i år forsøge at få ind i lidt mere faste rammer. Derfor vil JESPER VEJ meget gerne høre fra interesserede instruktører - f. eks. også fra nogle af vore passive mester- og l. kl. spillere. Første teoriarrangement bekendtgøres i klubben!

++++%/%%/++++

- ... K- SKAK PÅ REDAKTØRPLAN. Redaktør Lolle er sammen med Helsingørredaktørerne Ole Larsen og Åge Pedersen blevet udfordret af Svend Novrup plus 2 fynske skakskribenter til en k-match. Helsingør Dagblads Niels Granberg er formidleren, så nu skal Lolle til at holde Dagbladet hver dag!

++++%/%%/++++

- ... SAMARBEJDE OM UDENDØRS SPIL. Formanden for Kulturelt udvalg i Helsingør Ole Thestrup har på et møde på Hovedbiblioteket foranlediget nedsat en arbejdsgruppe med repræsentanter fra kommunens 4 skakklubber samt NSU og 8. HK til at arbejde med planer for etablering af udendørs skakspil i kommunen. Vi har tidligere ansøgt om at der etableres et kæmpeskakspil i forbindelse med det nye bibliotek i Espergerde, og disse planer arbejder Kulturelt Udvalg videre med. Det første initiativ fra udvalgets side er en ansøgning til kommunen om indkøb af et transportabelt udendørs spil, som kan bruges overalt i kommunen på skift med klubberne som administrator. Hvis alt går vel, har vi et sådant spil i løbet af efteråret.

++++%/%%/++++

- ... DEMENTI. Redaktøren oplyser, at han absolut ikke skal til at holde Dagbladet hver dag. Det gør han nemlig i forvejen!

++++%/%%/++++

- ... NSU-STÆVNE. Har du glemt at melde dig til NSU-stævnet i Hillerød d. 21/9. (fra kl. 9.45 til ca. 15.45) kan det måske nås endnu ved hurtig henvendelse til formanden - tlf. 220757!



# PARTIAFDELING

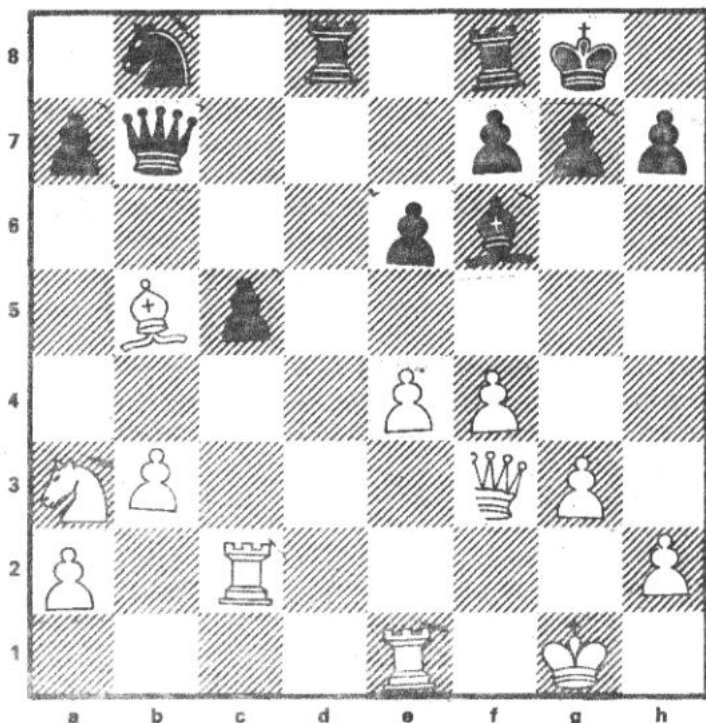
Den største overraskelse i Monrad's

1.runde kom i opgøret mellem den ganske unge Tim Jaksland og DGR (SEL). Sidstnævnte var med nød og næppe sluppet ud af seedningen og det var ventet at han ville indlede med en stribe af et-taller. Sådan skulle det imidlertid ikke gå.

Spillet 1/9 80 Monrad 1.runde

Hvid: Svend E.Lolle Sort: Tim Jaksland

1.Sf3,d5 2.c4,c6 3.b3,Sf6 4.Lb2,Sb-d7  
 5.g3,e6 6.Lg2,b6 7.o-o,Lh7 8.d3,c5 9.e3,Le7  
 10.d4,Dc7 11.Sd2,Td8 12.cxd,Lxd 13.Tc1,Db8  
 14.Te1,Tc8 15.Sc4,Lxf3 16.Lxf3,Td8 17.Lc6,o-o  
 18.f4,Dc7 19.Df3,Sb8 20.Se5,Td6 21.dxc,bxc  
 22.Lb5,Td2 23.Sc4,Td5 24.e4,Td-d8 25.Tc2,Db7  
 26.Lxf6,Lxf6 27.Sa3?? se diagram



Indtil nu har partiet været lidt af en ørkenvandring hvor ingen af parterne har villet forsøge noget. Det skal dog siges at Tim har spillet meget modent og afventende og det bærer nu frugt. I diagramstillingen taber hvid en officer over temaet 'udskkede figurer'. 27.-,a6! 28.Lf1,Db4! 29.Te-cl,Dxa3 30.Txc?? Dette træk der ser ganske mystisk ud kan let forklares ved hjælp af lidt lomme-psykologi: Hvid der gennem hele partiet har været stensikker på at vinde bliver nu brat konfronteret med at hans modstander ikke giver sig frivilligt. Udsigten til et muligt nederlag får hvid til at tabe hovedet hvad resten af partiet vidner om. 30.-,Ld4+ 31.Khl,Lxc5 32.Tc2,Db4 33.Tc4,Db6 34.Dc3,Tc8 35.b4,Lxb4 36.Dxb4,Dxb4 37.Txb4,g6 38.Lc4,Tf-d8 39.Kg2,Td2 40.Lxe,Tc2+ 41.Kf3,Txb5 42.Lb3,Tc3+ o-l

Henrik Larsen debuterede på flere måder mandag d. 1/9. Dels som kasserer - det gik fint - og dels som seedet i Monradturneringen, og det gik knap så godt:

Monrad, 1.runde

Hvid: Jesper Vej  
Sort: H. Larsen

1.e4,c5 2.Sf3,Sc6  
3.d4,e6 4.Sc3,exd  
5.Sxd,Lb4?! 6.Sb-d5!, Lxc3+??

(se diagram)



Umiddelbart ser det ud til at hvid nu skal spille 7.Sxc3 med lige spil, men 7.bxc3! er langt bedre. # Henrik fortalte efter partiet at han helt havde overset denne mulighed. Resten af partiet er på det nærmeste spil til et mål. Et instruktivt eksempel på af man kan komme grueligt galt afsted allerede i åbningen.

7.-,d5 8.exd,exd 9.Lf4,De7+ 10.De2,Dxe2+ 11.Lxe2,Kd8 12.Sc7,Tb8 13.Sxd,Ta8 14.Td1,Ld7 15.o-o,Sg-e7 16.Lg5,Tc8 17.Sxe7,Sxe7 18.Lb5 Tc6 (eller Tc7 19.Lf4,Kc8 20.Lxc7,Lxb5 21.Tf-el) 19.Lxe7+,Kxe7 20.Lxc6,bxc6 21.Tf-el+,Kd8 22.Tb1,Kc7 23.Te7,Tf8 24.Td1,Td8 25.Txf 1-o

O V E R S Æ T T E L S E S T A B E L .  
 = = = = =

Det sker af og til, at medlemmer viger tilbage for at låne visse bøger med "fremmed" notation. For at vise, at det ikke er så svært, er nedenstående diagram denne gang taget med.

- R = tårn
- N = springer
- B = løber
- Q = dronning
- K = konge

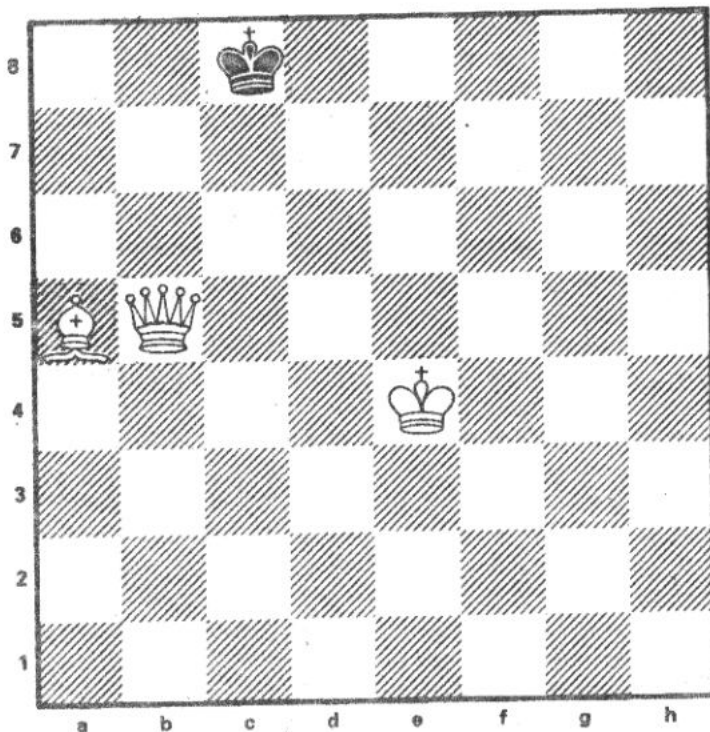
	a	b	c	d	e	f	g	h
8	QR1 QR6	QN1 QN6	OB1 OB6	O1 O6	K1 K6	KB1 KB6	KN1 KN6	KR1 KR6
7	QR2 QR7	QN2 QN7	OB2 OB7	O2 O7	K2 K7	KB2 KB7	KN2 KN7	KR2 KR7
6	QR3 QR8	QN3 QN8	OB3 OB8	O3 O8	K3 K8	KB3 KB8	KN3 KN8	KR3 KR8
5	QR4 QR9	QN4 QN5	OB4 OB5	O4 O5	K4 K5	KB4 KB5	KN4 KN5	KR4 KR5
4	QR5 QR4	QN5 QN7	OB5 OB4	O5 O6	K5 K4	KB5 KB4	KN5 KN4	KR5 KR4
3	QR6 QR3	QN6 QN3	OB6 OB3	O6 O3	K6 K3	KB6 KB3	KN6 KN3	KR6 KR3
2	QR7 QR2	QN7 QN2	OB7 OB2	O7 O2	K7 K2	KB7 KB2	KN7 KN2	KR7 KR2
1	QR8 QR9	QN8 QN1	OB8 OB1	O8 O1	K8 K1	KB8 KB1	KN8 KN1	KR8 KR1
	a	b	c	d	e	f	g	h

I København spillede Bent Larsen ( rating 2585 )  
dette parti mod Jugoslaven Mihaljcisin ( rating  
2350). Bent Larsen havde Hvid, og spillede Engelsk.

1) c2 - c4	e7 - e6	21) De2x c4	Db6 - c6
2) Sg1 -f3	Sg8 -f6	22) b3 - b4	b7 - b6
3) b2 - b3	d7 - d5	23) h2 - h4	Sc7 -d5
4) Lc1 -b2	Lf8- e7	24) Td1 -d3	Sd5 -f6
5) e2 - e3	o - o	25) Tf1 -d1	Td8x d3
6) Sb1 -c3	c7 - c5	26) Tdlx d3	Sf6 -g4
7) c4 x d5	Sf6x d5	27) Le5- c3	Tf8 -e8
8) Sc3x d5	e6 x d5	28) e3 -e4	h7 - h6
9) Lf1 -e2	Sb8 -c6	29) b4 xc5	b6 x c5
10) o - o	d5 - d4	30) e4 -e5	Te8 -b8
11) Le2 -b5	d4 x e3	31) Lc3 -e1	Tb8 -b2
12) d2 x e3	Dd8 -b6	32) Td3 -d8+	Kg8 -h7
13) Lb5 -d3	Sc6 -b4	33) Dc4 - d3+	g7 -g6
14) Ld3 -c4	Lc8 -e6	34) Dd3 -f3	Dc6 -e6?
15) Dd1 -e2	Ta8 -d8	35) Df3- a8	g6 - g5
16) Sf3 -e5	Le7 -f6	36) h4 - h5	Tb2x g2
17) a2 - a3	Sb4 -d5	37) Kglx g2	Sg4- e3
18) f2 - f4	Sd5 -c7	38) Kg2 -f2	De6 -a2
19) Tal -d1	Lf6x e5	39) Le1- d2	Opgivet.
20) Lb2x e5	Le6x c4		

Dette at skrive med dobbeltnotation er for mig en vane, Og det kan selvfølgelig diskuteres om det er bedre end enkeltnotation. For mig at se så indebærer dobbeltnotationen, at man er garderet mod fejl. Leif Hjort, som jeg blandt andre har diskuteret dette med, udtaler at jo flere bogstaver og tal, desto større er chancen for fejl.  
J. A.

SKAK. SKAK . SKAK. SKAK. SKAK. SKAK. SKAK. SKAK.



Hvid trækker, og sætter mat i tre træk.

-----  
Nu er tiden inde, hvor vi er færdige med diverse lynskakpartier, og anden form for hurtigskak. Ovenstående opgave har jeg med passende års mellemrum offentliggjort. De der kender den må erkende, at den er ganske fiks, og til alle de nye læsere af "Springeren" : God fornøjelse.

Hvids første træk er svært. Skulle der være interesse for, at løsningen bringes her i "Springeren", så kommer den i næste nummer.

Ellers træffes jeg i klubben hver mandag.

J. A.



# K - SKAK

2. : D I V : 7 8 , 4. : B R Æ T .

Hvid: Fini P. Pedersen, Esp.

Sort: Claus Mogensen, Haderslev.

(Leder af Dansk Skak Unions ratingkomité.)

1. e4, e6 2. d4, d5 3. Sc3, Lb4. Fransk parti, karakteriseret ved trækkene 1. e4, e6 2. d4, d5. Denne åbning spillede allerede ved en turnering i Luccena i 1497, men navnet stammer fra 1834, hvor åbningen benyttedes i et K-parti mellem byerne London og Paris (vundet af sidstnævnte). Åbningen spilles stadig en del, og i nyere tid er det særlig den østtyske stormester Wolfgang Uhlmann, der har udbredt kendskabet til denne åbning. - Tilbage til partiet: Lb4 er Botvinniks skarpe yndlingsvariant. 4. e5. Regnes for den bedste mulighed for initiativ. Andre fortsættelser er: 4. exd5, 4. Ld3, 4. Se2 eller 4. Dg4.

... c5 5. a3, Lxc3+ 6. bxc3, Se7 7. Sf3, Da5 8. Ld2.

Hertil er alt teori. Sort kan få en udmærket stilling med 8. ... c4 9. a4, Sc6 10. Sg5, h6 11. Sh3, Sg6 12. Df3, Ld7 13. Sf4, Sxf4 14. Dxf4, Se7! (Smyslov - Botvinnik 1944.)

... Sc6 9. a4, Ld7. Med 9...c4 var det stadig teori. Nu afviger hvid med: 10. Db1(?!) for at lange ud efter bonde b7 eller feltet b5. ...c4. Nu kom det alligevel, men vi er uden for teorien nu! 11. g3, h6 12. Lh3, 0-0-0 ?! Frakt spillet af sort - og næppe godt. Hvid har den åbne b-linie og står nu lidt bedre. Den sorte dame forekommer at være deplaceret!

13. 0-0, Tdg8. Lægger op til et kapløb! Hvem kommer først? 14. Db5(!) De7. Dronningafbytning koster sort bonden på a7! Han kan godt nok få bonden på b5 igen, men de åbne linier kan

blive sorts "død"!

15. Dc5, g5 16. Lg2, b6(?) Næppe godt! Svækker  
felterne omkring den sorte konge! 17. Db5, Kd8.  
Sort bliver bange! Men trækket tvinger hvid til  
at skifte taktik. 18. Dbl(!) Sg6. 19. h3, Se6?  
Bedre 19... f5. 20. Sh2, Tf8(?) For omstænde-  
ligt! Der skulle allerede i 19. træk være spil-  
let ... f5! Feltet f6 får hvid fat i nu!  
21. Sg4, Sg8 22. Dcl, Kc8. Hvid truede med at  
slå på h6 fulgt af Lxg5 med bondegevinst!  
23. Sf6(!) Sxf6 24. exf6, Tg8 25. Da3! Nu skal  
der spilles på de svækkede sorte felter, hvad  
de kommende træk har til hensigt! ... Lc6. For  
at kunne spille e5, men... 26. a5! b5 27. a6.  
Der trækkes sammen omkring den sorte konge!  
... Sf8 28. Tael(!) Igen skiftes taktik! Nu  
lægges der op til kamp i centrum. ... Tg6 29.  
f4, Tg8. Eller 29... Txf6 30. fxc5, Txf1+31.  
Txf1, Dxc3? 32. Lf4! med stor hvid fordel!  
30. fxc5, hxc5 31. g4, Sd7. Det sorte modstød  
på g-linien er stoppet, og de sorte tårne står  
nu klodset! Hvid står positionelt bedst, bl.a.  
på grund af løberparret! Nu følger godt nok  
tabet af bonden på f6, men læg mærke til den  
hvide manøvre, der sætter svaghederne på de  
sorte felter omkring den sorte konge i relief!  
32. Te3, Txf6 33. Lel! Txf1+ 34. Kxf1, Sf6 35.  
Lg3, Dd7 36. Dc5, Kd8 eller 36... Se4? 37 Txe4!  
dxe4 38. Lxe4 og der ryger en officer!  
37. Le5, Tg6 38. Tf3, Sh7 eller 38... Se4? 39.  
Df8+ med slag på f7, og hvid bryder igennem!  
39. Lb8! f6 40. Lxa7, Kc8 og sort overskred  
samtidig betænkningstiden (121 dage til de 40  
træk). Der er en del spil i partiet endnu, men  
hvid bør vinde, ikke mindst i kraft af sin far-  
lige a-bonde!

Et instruktivt parti - og nydeligt positionsspil  
af hvid!

Noter ved Poul Kleiminger og FPP.

# Læserbreve

Vort udsendte medlem i Guds eget Land Sven Brask har opfundet et nyt ratingsystem som er blevet så godt modtaget i "Mansfield countergambit chess club" hvor SB er medlem at man benytter det til klubbens egen ratingliste. Ikke at forveksle med USCF's fuldstændige liste der kan ses i CL&R januar 80. Denne liste indeholder ikke færre end 31.000 navne!

SB's system går i korthed ud på følgende: Klubbens stærkeste spiller tildeles tallet 100 og derefter får nr. 2 99 etc. En spillers ratingtal ændrer sig nu hvergang han har spillet et parti efter følgende tabel:

Rat. dif.	H v	h t	l v	l t	h r	l r
1-10	+5	-5	+5	-5	0	0
11-15	+4	-6	+6	-4	-1	+1
16-20	+3	-7	+7	-3	-2	+2
21-25	+2	-8	+8	-2	-3	+3
26-30	+1	-9	+9	-1	-4	+4
30-	0	-10	+10	0	-5	+5

h: højst ratede v: vinder t: taber  
l: lavest " r: remis

Brask's system er enkelt og godt men næppe helt så præcist som det vi anvender internt her i klubben.

# JUNIOR SKAK



## TURNERINGER

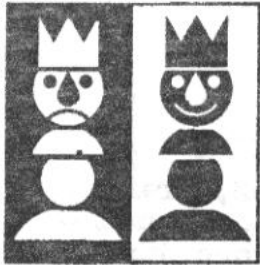
Vore mange juniorer har mange turneringen og arrangementer at glæde sig til i efterårets løb.

NSUs KLUBSTÆVNE finder sted i Hillerød SØNDAG d. 21. sep. kl. 9.45 til 16.00. Juniorerne skal spille 4 runder hurtigskak med  $\frac{1}{2}$  timespartier, og ALLE, som har lyst kan deltage!

JUNIORMATCH med Helsingør Skakklub. Her skal vi forhåbentlig kunne stille et 10 mandsmold, der er i stand til at vinde den endelige sæjr i den samlede match, hvor stillingen før øjeblikket er 22-18 til Espergerde. Kampen finder sted i Helsingørs nye spillelokaler på Rønnebær alle'ens skole - formentlig onsdag d. 24. sep.

4. BY KAMPEN, hvor vi dyster med juniorer fra Næstved, Tårnby og "Tjalfe", Gladsakse med 8 mandshold finder sted i Gladsakse Lørdag d. 4. okt. Vi starter en ny serie matcher, idet Tårnby jo lidt overraskende - i hverf fald for os - vandt den første serie!

ESPERGÆRDETURNERINGEN bliver så efterårets begivenhed - også for juniorerne. Denne turnering får I særlig indbydelse til, men det kan allerede siges, at der bliver noget for jer ALLE!



# Skoleskaklejerne

## TRANUM 1980

Den 30/6 drog redaktøren mod ovenstående mål med Jens Kristiansen som moralsk støtte fra Kbh H. Resten af lederstaben var "udensogns", så det næste fornuftsvæsen, vi ophøjede så, var Thorbjørn i Århus. - Glemte jeg at fortælle, at jeg i år var forskånet (!) for Esp.-spiller-selskab, da jeg i god tid inden tilmelding osv. havde fortalt, at jeg skulle på 1. lejr. Advarslen havde virket! Alle ES'ere havde meldt sig til 3. lejr, og da de 5. første, der meldte sig fra ES, var af hunkøn, var der naturligvis ingen drenge, der ville med, så det blev ved de 5. - Iøvrigt savner Springerens rapport fra pigerne - ellers må redaktøren tage skrivemaskinen i egen hånd og tage notater fra LSD, hvori der stod skrevet meget om visse person(ind)er! (hm,hm).

For ikke at forfalde til savlende nostalgi skal jeg om opholdet nøjes med at konstatere: At TRANUM var endnu bedre end sidste år (ungerne opførte sig nok bedre!)

At jeg triumferede i simultan i gr. D ved at tvære holdet ud 21½-1!

At BØRGE BORGAA stadig spørger, om ikke HELGE og SONIA snart kommer på TRANUM!

At Thorbjørn Rosenlund er en ligeså stor ud-sætter som jeg, når det gælder om at lave blad - men det udkommer! - Sidste nr. af LSD var vi færdige med 5 min. før afgang mod Ålborg efter en søvnløs nat, så det er næsten ligesom det, jeg sidder og laver her!



## juniorfonden

Da vi i år har fået mange nye juniorer, bringer vi reglerne for juniorfonden, der er beregnet - som det fremgår af §1-til at støtte vore juniorers deltagelse i skakturneringer.

ANSØGNINGSSKEMAER fås hos formanden Helge Jensen!

### FUNDATS FOR JUNIORFONDEN.

§ 1. Juniorfonden har til formål at støtte initiativrige juniorspilleres deltagelse i skakarrangementer, der anses for udviklende af den/de pågældende spilleres spillestyrke.

§ 2. Støtten er økonomisk og bevilges efter skriftlig ansøgning - den kan f. eks. være: rejsetilskud, tilskud til turneringsindskud, tilskud til ophold.

§ 3. Juniorfonden administreres af bestyrelsen samt en eventuel juniorleder.

§ 4. Der føres selvstændigt regnskab for juniorfonden. Regnskabet revideres af klubbens revisor.

§ 5. Midlerne til juniorfonden søges tilvejebragt således:

- a. Private gaver.
- b. Der overføres et beløb pr. år til fonden af klubbens midler.

§ 6. En juniorspiller, der er i kontingentret-stance, kan ikke modtage støtte fra fonden.

Således vedtaget på bestyrelsesmødet den 7. februar 1975.

Helge Jensen.

# SKOLE SKAK

## FÅR VI IGEN 4 SKOLER MED I ESPERGÆRDE - SNEKKERSTEN OMRÅDET ?

Skoleskaksæsonen begynder traditionen tro i slutningen af september. I år er der sket nogle udskiftninger med hensyn til instruktører, ligesom det meldes, at Lolle har besvær med at samle de nødvendige ca 15 elever til holdet.

Vi bringer her en samlet oversigt over spilletider, instruktører m.v.:

MØRDRUPSKOLEN: Onsdag kl. 15-17.30 (Thomas Bugge).

TIBBERUPSKOLEN: Tirsdag kl.15-17.30 ( Max Hansen).

SNEKKERSTEN SKOLE:Tirsdag kl.15-17.30 (Rene Christensen).

ESPERGÆRDESKOLE: Onsdag kl.15-17.30 (Sv.E.Lolle).

Leder for samtlige interessegrupper er fortsat Helge Jensen, tlf. 220757. Vi opfordrer alle til at møde op på den skole, hvor tidspunktet passer! Tag blot en skakinteresseret kammerat med!

TILMELDING/ 1. SPILLEDAG er iøvrigt:

Mørdrup: Onsdag 24/9    Tibberup: Tirsdag 16/9  
Snekkersten: Tirsdag 16/9    Espergærde: Onsdag 17/9.

# Teknik-Mærker.

Såvel til skoleskak som i klubben er der mulighed for at tage de populære mærkeprøver i skakteori. Der er 3 prøver nemlig bronze, sølv og guld. Hefterne til prøverne kan købes hos lederne for en beskedent pris af 3 kr. pr. hefte! Derefter er det bare med at gå igang med at øve sig!

## OVERSIGT OVER TEKNIKERE:

	<u>Bronze</u>	<u>sølv</u>	<u>guld</u>
Henrik Dahl	X		
Peter Brinch	X	X	
Lars Grønlund	X	X	
Allan Lind	X	X	X
Henrik Petersen	X		
Søren Scheuer	X	X	
Karl Ove Larsen	X	X	
John Hertz	X		
Peter Scheuer	X		
Erling H. Rasmussen	X		
Thorleif Hansen	X		
Hanne Tais Nielsen	X		
Marianne H. Jensen	X		
Maj Theander	X		
Steen Lindén	X		
Dorte H. Jensen	X	X	
Thomas Sørensen	X		
Lars Bo Olsen	X		
Tim Jaksland	X	X	
Peter Kjær	X	X	



# Program

FOR SEPTEMBER OG OKTOBER:

- Mandag 15. sep. : Hænge- og udsatte partier MT.  
Tirsdag 16. sep. : Klubmatch i Hillerød (25 mand).  
Torsdag 18. sep. : ÅBENT-HUS SKAK ! samt bestyrelsesmøde.  
Søndag 21. sep. : NSUs KLUB-STEVNE I HILLERØD.  
MANDAG 22. sep. : 3. rd. i Monradturnering.  
Torsdag 25. sep. : ÅBENT-HUS SKAK !  
Fredag 26. sep. : NSUs formandsmøde i Hillerød.  
Mandag 29. sep. : 4. rd. i Monradturnering.  
Lørdag 4. okt. : JUNIORSTEVNE I GLADSAKSE ("4 by").  
Mandag 6. okt. : Hænge- og udsatte partier MT.  
Søndag 12. okt. : 6 kantmatch i HILLERØD.  
Mandag 13. okt. : 5. rd. i Monradturnering.  
Mandag 20. okt. : 6. rd. i Monradturnering.  
Lørdag 25. okt. : SIDSTE FRIST TIL ESP. TURNERING!  
Mandag 27. okt. : Holdturneringen starter!

xxxxx00000xxxxx

Tilføjelser og ændringer bekendtgøres på opslagstavlen. TEORIUNDERVISNING bekendtgøres ligeledes i klubben.

Evt. TORSDAGSSKAK aftales om mandagen forud. Førehør dig iøvrigt på tlf. 220757 eller 233172.



**HUSKAT**

STOF TIL NÆSTE NUMMER  
SKAL VÆRE RED. I HÅNDE  
SENEST D. 6/10.



## ESPERGÆRDE SKAKKLUB:

- Spillested: Tibberupskolens festsal,  
Ildrætsvej, 3060 Espergærde.
- Spilletid : Mandage kl. 19.30 til 23.30 samt  
torsdage efter aftale.
- Formand : Helge Jensen, Hvilevej 8,  
3070 Snekkersten, tlf. 03 220757.
- Sekretær : Jesper Vej Nansensgade 31, 3.th.  
1366 København K, tlf. 01 130857.
- Kasserer : Henrik Larsen, Bakkedraget 24,  
2970 Hørsholm, tlf. 02 862007.
- Redaktør : Svend Erik Lolle, Ny Strandvej 30,  
3060 Espergærde, tlf. 03 234668.
- 

KONTINGENT: 70 kr.pr. kvartal (passive, pensionister og stud. dog 35 kr.).

Juniorer 30 kr. pr. kvartal (passive dog 20 kr.).

Opkrævning: Pr. giro (.nr. 1 144537) senest den  
1. februar, maj, august og november.

---

SPRINGEREN sendes til samtlige medlemmer - samt efter anmodning til andre interesserede mod betaling af porto på ovenstående gironummer.