



DANSK
SKAK
UNION

PRESSE-SERVICE

NR. 8 - 2. MAJ 1975

DIVISIONS-turneringen 1974-75

<u>1. division</u>	1. Vejlbjby-Risskov	-	5	5	5	6	6	6	6½	39½
	2. Nordre	3	-	3	4½	5½	5½	4½	6½	32½
	3. Studenterne	3	5	-	3½	4½	5	4½	5	30½
	4. Frederiksberg	3	3½	4½	-	6	3½	4	3	24½
	5. Kampklubben	2	2½	3½	2	-	3½	5	6	22
	6. Esbjerg	2	2½	3	4½	4½	-	4	3½	20
	7. Øbro	2	3½	3½	4	3	4	-	4	20
	8. Evans	1½	1½	3	5	2	4½	4	-	18½
<u>2. division,</u>	1. Odense	-	5	4	5	6	4	5½	8	37½
<u>gr. 1</u>	2. Gentofte	3	-	6½	3½	4½	5½	5	5	33
	3. Kampklubben	4	1½	-	4	5½	7½	4	3	29½
	4. Frederiksberg	3	4½	4	-	5	2	4	4½	27
	5. Ringsted	2	3½	2½	3	-	4½	4½	6½	25½
	6. Glostrup	4	2½	1½	6	3½	-	4½	5	26
	7. SK 41	2½	3	4	4	3½	3½	-	4	24½
	8. Roskilde	0	3	5	3½	1½	3	4	-	20
<u>2. division,</u>	1. Nørresundby	-	5½	4½	7	6½	6	8	6	43½
<u>gr. 2</u>	2. Vejlbjby-Risskov	2½	-	4½	4	7	6	6	5	35½
	3. Ålborg	3½	3½	-	4	3	6	4½	7	31½
	4. Nordre	1	4	4	-	4	4	5½	5	27½
	5. Herning	1½	1	5	4	-	3½	5½	6½	27½
	6. SK 1968	2	2	2	4	4½	-	2½	4	21
	7. Evans	0	2	3½	2½	2½	5½	-	5	20½
	8. Randers	2	3	1	3	1½	4	3	-	17

<u>3. division,</u>	1. Gladsaxe	-	4	6	5½	5	6	4½	6	37
<u>gr. 1</u>	2. Studenterne	4	-	4	4	6	4½	4	6½	33
	3. Frederiksholm	2	4	-	4	3	4½	5	6½	29½
	4. Amager	2½	4	4	-	5½	4	4	4	28
	5. Lyngby-Virum	3	2	5	2½	-	4	5½	6½	28
	6. KS	2	3½	3½	4	4	-	5½	5	27½
	7. Øbro	3½	4	3	4	2½	2½	-	5½	25
	8. Vanløse	2	1½	1½	4	1½	3	2½	-	16

<u>3. division,</u>	1. Slagelse	-	4½	4	6½	4	4	6	7	36
<u>gr. 2</u>	2. Næstved	3½	-	3½	4	5	6	6½	5½	34
	3. Munkebo	4	4½	-	2	5	5½	4½	6	31½
	4. Maribo	1½	4	6	-	4½	4	5½	6	31½
	5. Vordingborg	4	3	3	3½	-	4	5½	6	29
	6. Roskilde	4	2	2½	4	4	-	5½	4½	26½
	7. Nykebing F.	2	1½	3½	2½	2½	2½	-	4	18½
	8. Vejle-Allested	1	2½	2	2	2	3½	4	-	17

<u>3. division,</u>	1. Århus	-	4	4½	5	4½	7½	6½	7	39
<u>gr. 3</u>	2. Thisted	4	-	5	5	3½	5	7	5	34½
	3. Vejgård	4½	3	-	3	6	5½	6½	6½	34
	4. Skanderborg	3	3	5	-	4	4	3½	6	28½
	5. Viborg	3½	4½	2	4	-	6½	3½	4	28
	6. Nordre	½	3	2½	4	1½	-	7	4½	23
	7. Vejlbj-Risskov	1½	1	1½	4½	4½	1	-	4½	18½
	8. Herning	1	3	1½	2	4	3½	3½	-	18½

<u>3. division,</u>	1. Centrum	-	6½	5	3	5½	5	6	6	37
<u>gr. 4</u>	2. Vojens	1½	-	6½	6	3½	5	5½	6½	34½
	3. Haderslev	3	1½	-	4½	5	4½	5½	6½	30½
	4. Horsens	5	2	3½	-	5½	5	4½	5	30½
	5. Nr. Snede	2½	4½	3	2½	-	2½	6½	6	27½
	6. Alssund	3	3	3½	3	5½	-	3½	5	26½
	7. Nordre	2	2½	2½	3½	1½	4½	-	5	21½
	8. Åbenrå	2	1½	1½	3	2	3	3	-	16

Sidste runde i 1. division blev utroligt spændende. Det var ganske vist sikkert at Vejlbj-Risskov vil sikre sig DM, men hvem skulle rykke ud sammen med Evans. Esbjerg kunne nøjes med 4-4 mod Øbro, og det fik de lige akkurat efter at det sidste parti havde bølget frem og tilbage.

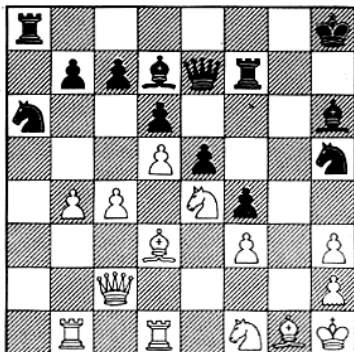
Efter at have spillet i 1. division siden 1968 lykkedes det for første gang Vejlbj-Risskov at erobre danmarksmesterskabet, endda temmelig overlegent. Grunden til den klare sejr skal sikkert søges i holdets homogenitet og den omstændighed at holdet stillede med de samme 8 spillere i alle kampene: Bo Jacobsen, Thorbjørn Rosenlund, Kaj Rosell, Vagn Jensen, Arne Sørensen, Per Holst, Jes Nielsen og Ernst Larsen. Klubben skal nu repræsentere Danmark i Europacupturneringen for klubhold.

VRS vandt i sidste runde mod sidste års DM, bl.a. takket være Bo Jacobsens sejr:

SVEND HAMANN, FS - BO JACOBSEN, VRS

1.d4,Sf6 2.c4,g6 3.Sc3,Lg7 4.e4 d6 5.Le2,o-o 6.Sf3,e5 7.d5,a5 Efter 7.-,Sbd7 8.Lg5 har vi Petrosjans oprindelige variant. Teksttrækket er en mulighed som navnlig har været benyttet af kendere af kongeindisk som Stein og Geller. En af ideerne er at hvid får svært ved at gennemføre b2-b4 8.Lg5 Hamann-Hübner, Clare Benedict, fortsatte 8. Dc2,Sa6 9.o-o,Sh5! Med noget besvær fik Hamann remis 8.-,h6 9.Lh4 Sa6 10.Sd2,De8 Ophæver bindingen af Sf6 og peger bl.a. mod a4 (11.o-o Ld7 12.a3,a4!) 11.o-o,Ld7 12.b3,Sh7 13.f3,h5 14.a3,Lh6 15.Lf2,De7 16. Dc2,h4 17.Tfd1,Dg5! Petrosjan-Stein, 1967, fortsatte 17.-,f5 18. Tab1,Dg5 19.b4,axb4 20.axb4,Sf6 21. f4 (en remiskombination) Dxf4 22.g3 hxc3 23.hxc3,Dg5 24.Sf3,Dh5 25.Sxe5 Dh3 26.Lf1 f-f 18.Khl?! Overflødig, hvid burde spille 18.Sf1. Efter 18. Tab1,Lh3 19.Lf1,Lxc2 20.Lxc2,h3 21. Lg3,hxc2 22.Kxc2 står sort meget tilfredsstillende 18.-,f5 19.Tab1 Sf6 20.b4,axb4 21.axb4,Sh5 De uheldige sider ved Khl viser sig nu - et springeroffer på g3 lurer 22. exf5,gxf5 23.Sf1,Tf7 24.Ld3,Kh8 25.

Le3,f4 Overlader ganske vist feltet e4 til hvid, men snævrer hvids kongestilling ind. Alle de hvide offerer står i en klump og har vanskeligt ved at få manøvreplads 26. Se4,De7 27.Lgl,h3 27.-,Sg3+? 28. Sexg3,hxc3 29.hxc3,fxg3 30.Sxc3 +- 28.gxh3 Lidt bedre er 28.g3,fxg3 29.Sfxg3,Sxc3 30.Sxc3,Txf3, men hvid har næppe kompensation for bonden.



28.-,Tg8! 29.Sf2,Dh4 30.Sg4,Dxh3 31.Dg2,Dxc2+ 32.Kxc2,Lxc4 33.fxc4 Txc4+ 34.Khl,f3 35.b5,Sc5 36.Lxc5 dxc5 37.b6 Hvid kan ikke længere forhindre e5-e4 37.-,e4 38.bxc7 Txc7 39.Tb6(?),Lg5 40.d6,Tg7 o-1



Af de to nyoprykkere imponerede navnlig Nørresundby med en rekordhøj score, og de skulle have gode chancer for at klare sig godt til næste år. Odenses hold er knap så stærkt, og de må nok se i øjnene at det bliver en hård kamp med bl.a. Esbjerg og Kampklubben om at undgå nedrykning.



Kun én mand, Ib Skovgaard fra Gentofte, lykkedes det at score maksimumpoints i denne divisions-turnering.

BAD MEINBERG 1975

Thorbjørn Rosenlund

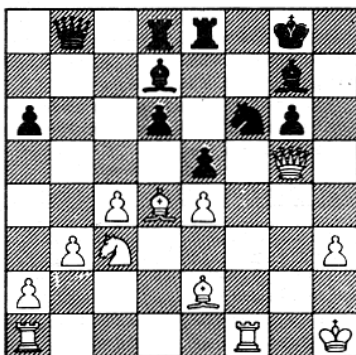
Juniorturneringer er efterhånden et udflydende begreb. Jeg mindes f. eks. at aldersgrænsen i den hyggelige Ballerupturnering forhøjedes år for år, således at jeg hele tiden kunne knibe mig med.

Aldersgrænsen i juniorturneringen i Bad Meinberg var 24 år. Man havde inviteret to svenskere, to danskere, en hollænder, en schweizer og vistnok en nordmand. Svenskerne stillede med Kaiszauri og Niklasson, to værdige repræsentanter for den unge generation. Baljon fra Holland er også kendt, bl.a. for et Junior-DM. Men det viste sig at Heinz Wirthensohn på det sidste har udviklet sig til en professionel mester af stor styrke, og han kørte hele feltet sønder og sammen. To remisser var alt hvad han afgav. Kaiszauri lagde efter en dårlig start beslag på andenpladsen. Han fik 8 points, to mindre end vinderen. Niklasson scorede sammen med kæmpeoverraskelsen Waagener 7 p. Waagener viste sig at være velforbereget og meget sikker til de øvrige tyskeres store undren. Mine egne 6 points blev scoret i form af 6 gevinster som var meget sikre. Problemet var egentlig kun at jeg tabte 5 partier. Hver gang jeg blev stillet over for problemer, viste jeg mig ude af stand til at finde fornuftige løsninger. Desuden lavede jeg flere grove bukke, bonde i slag mod Wirthensohn og officer i gaffel mod Kaiszauri.

Der gjaldt den særegel at remis ikke måtte accepteres (eller tilbydes) før det 30. træk. Det førte til flere absurde partier mellem tyskerne, der på hotellet var blevet enige om remis. Jeg spiller sjældent remis før det 30. træk (i denne turnering altså ikke en eneste i det hele taget), så reglen var ikke noget problem for mig. Men jeg vil ikke anbefale den til brug i hjemlige turneringer.

WIRTHENSOHN - ACKERMANN

1.Sf3,c5 2.c4,g6 3.d4,cxd4 4.Sxd4
Lg7 5.e4,Sf6 6.Sc3,Sc6 7.Le3,o-o 8.
Le2,d6 9.o-o,Sxd4 10.Lxd4,Le6 11.f4
Dc8 12.b3,Te8 13.h3,Dc7 14.Kh1,a6
15.Dd2,Tad8 16.De3,Db8 17.g4,h6 18.
g5,hxg5 19.f5,Ld7 20.fxg6,fxg6 21.
Dxg5,e5



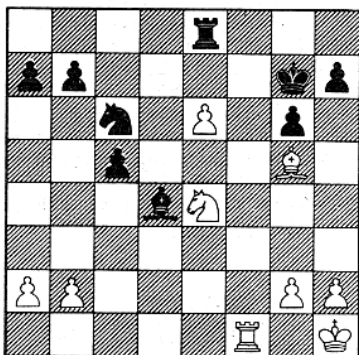
22.Txf6,Lxf6 23.Dxf6,Te6 24.Dg5
exd4 25.Lg4,Tde8 26.Sd5,Kg7 27.Sf4
Dc8 28.Lxe6,Txe6 29.Sxe6+,Lxe6 30.
Tf1,De8 31.Df6+,Kh7 31.Tf4 1-o

Mit bedste parti er følgende:

ROSENLUND - NICOLAISZUK

1.d4,Sf6 2.c4,c5 3.d5,e6 4.Sc3
exd5 5.cxd5,d6 6.e4,g6 7.f4,Lg7 8.
Sf3,o-o 9.Le2,Lg4! Jeg kendte ikke
dette træk og valgte uden betænk-
ning det skarpeste svar: 10.e5,Lxf3
11.Lxf3,dxe5 12.fxe5,Sfd7 13.e6,Se5
14.exf7+,Txf7 15.o-o,Sxf3+ 16.Txf3
Txf3 17.Dxf3,Sd7 Til min forbløffelse
fortalte min modstander mig at
denne stilling er teori og af Gligoric
anses for god for sort. Jeg be-
fandt mig godt og tænkte lidt over
tingene 18.Dg4! Gligoric' modstan-
der spillede 18.Se4 18.-,Ld4+? Tabs-

trækket, bedre 18.-, Se5 19.Kh1, Se5
20.De6+, Kg7 21.Se4!, De8 Men ikke
21.-, Dh4 22.Lg5, Dxe4 23.Lf6+, Kh6 24.
Dh3+ 22.Lg5!, Dxe6 23.dxe6, Sc6 24.
Tf1, Te8



25.e7! Men selvfølgelig ikke 25.
Tf7+?? Hvid truer nu dels 26.Sd6 og
det morsomme 26.Tf8! Sort har intet
forsvar 25.-, Sxe7 26.Sd6, Tf8 27.
Lh6+, Kxh6 28.Txf8, Lxb2 29.Tf7, Sd5
30.Txb7, Sb6 31.Txa7 1-o
Min modstander fablede om 31.-, c4
32.Tb7 og færdig, men det er ikke
ganske klart efter 32.-, c3! Jeg
havde set følgende inden jeg slog
på a7: 31.-, c4 32.Tc7!, c3 33.Se4
Sd5 34.Tc5, Sb4 (på bondetræk løber
a-bonden) 35.Sxc3, Lxc3 36.Txc3, Sxa2
37.Tc4! med springerfangst.

ROSENLUND - BUCHENTHAL

1.d4, c5(!) Narrer mig faktisk,
for på 1.-, Sf6 ville jeg have spil-
let det solide 2.Sf3 2.d5, Sf6 3.
c4!? Jeg valgte så at gentage fir-
bondevarianten 3.-, e6 4.Sc3, exd5 5.
cxd5, d6 6.e4, g6 7.f4, Lg7 Først her
kom jeg i tanker om forbedringen
18.-, Se5 fra partiet mod Nicolais-
zuk og besluttede derfor at forsøge
Mikenasvarianten som jeg har spil-
let tidligere 8.e5, Sfd7! 9.Sf3!
Jeg har forsøgt 9.e6?! men efter
9.-, fxe6 10.dxe6, Sb6! 11.Se4, o-o
12.Dxd6, Dxd6 13.Sxd6, Lxe6 kommer
sort ifølge Fedder i fordel. Hoved-
varianten 9.Sb5 kender jeg slet ik-
ke. Teksttrækket er et forsøg på at
styre ind i mit k-parti mod Jens

Chr. Lund 9.-, o-o 10.Le2, dxe5 11.
o-o, a6!? Ligner tempotab, men er så
vidt jeg har kunnet se meget stærkt.
Sorts problem: udviklingen af dron-
ningfløjen, løses, og felterne c4
og b5 fratages hvid 12.Se4!?, Db6!
13.a4?!, Db4! Meget ubehageligt. Det
planlagte 14.Dc2 duer ikke p. gr.
a. 14.-, f5 15.Sg5, e4 med sort for-
del 14.Sf2!, e4 15.Sg5, Sf6 16.a5 Med
den platte trussel 17.Ta4 16.-, b5?!
Giver hvid store chancer. Men også
16.-, Ld7 er uklart 17.axb6 ep, Lb7
18.Ta4, Dxb6 19.Lc4, Td8 20.S2xe4?
Bedre er 20.d6! med kompliceret
spil. Jeg overser skakken på d4 i
næste træk og troede at stå klart
bedst efter 20.-, Sxd5 21.Del og det
gør jeg vist også. Men: 20.-, Sxe4
21.Sxe4, Ld4+ 22.Kh1, Lxd5 23.Lxd5
Txd5 24.f5, Sd7 25.fxg6, hxg6 26.Ta3
Te8 27.Sg5, f6! 28.Sf3, Kg7 29.Dd2
Th5 30.Sxd4, cxd4 Her var jeg for
første gang under turneringen i
tidnød 31.Td3, Te4 32.Tdl, Thh4 33.b4
Se5 34.Tb3, d3 35.Tel, Sc4 36.Ddl, Df2
37.Txe4, Txe4 o-1
De sidste træk kunne jeg have spa-
ret mig.

Nyt fra DSU

På trods af den almindelige mis-
stemning under påsketurneringen
mellem DSU og Kampklubben forlyder
det at parterne alligevel er blevet
enige om DSU's betingelser for at
yde tilskud til Kampklubbens Inter-
nationale Turnering således at tur-
neringen, til alt held for dansk
skak, alligevel skulle blive en realitet.

Ny turneringsleder

Til ny turneringsleder for den
danske enkeltmandsturnering i kor-
respondanceskak har HB fra 1/4 1975
udpeget

Jørn Erik Hansen
Sømarksvej 230
5471 Sønderø
tlf. o9-891477
gironr. 1275097 (bemærk: nyt
gironr.)

som afløser for Axel Nielsen, Oden-
se, der har været turneringsleder i
18 år.

Tænderne trækkes ud af dragen

En af de mest omstridte åbninger i moderne teori er dragevarianten i siciliansk. Utallige gange har 'man' opgivet varianten som uspillegelig for sort, men modige mennesker har bevist at dragen stadig har tænder. Sidst dragevarianten fik et skud for boven var i Kandidatturneringens finale, 2. matchparti mellem Karpov og Kortjnoj. Karpovs 16.Sde2 blev øjeblikkelig accepteret som gendrivelsen af dragevarianten, men så enkel var sagen ikke. I tiden efter er varianten blevet grundigt analyseret rundt om i verden, bl.a. i Euwes nyhedsblade hvor læserne sender forslag ind - dragevarianten er skiftevis spillelig og gendrevet.

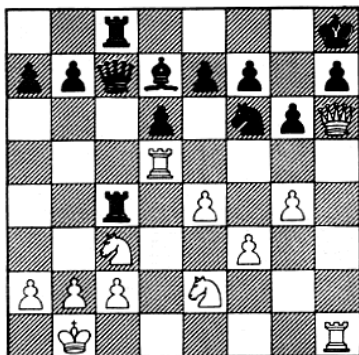
Fra Flemming Skjoldager har jeg modtaget et flot korrespondanceparti han har spillet 1974/75. Det følger her - stort set med hans egne kommentarer:

FLEMMING SKJOLDAGER, Kirke-Hyllinge
- MOGENS DALHOFF, Horsens

1.e4,c5 2.Sf3,d6 3.d4,cxd4 4.Sxd4,Sf6 5.Sc3,g6 6.Le3,Lg7 7.f3 Sc6 8.Dd2,o-o 9.Lc4,Ld7 10.h4,Tc8 11.Lb3,Se5 12.o-o-o,Sc4 13.Lxc4 Txc4 14.h5,Sxh5 15.g4,Sf6 16.Sde2! c3 overdækkes, således at kvalitetsofret mister sin kraft. Desuden kan Se2 ofte gribe afgørende ind i kongeangrebet via f4 eller g3 16.-,Da5 17.Lh6,Lxh6 Er sort tvunget til at bytte af? Efter 17.-,Tfc8 18.Lxg7,Kxg7 19.Dh6+,Kh8 (Allan Jensen - Mogens Moe, KM 1975) har sort vundet et tempo i forhold til hovedvarianten. (KR) 18.Dxh6 Tfc8 19.Td5! Her spillede Karpov 19.Td3, men i Nyhedsbladene fandt man ud af at hvid vandt med 19.Td5:

- 1) 19.-,Sxd5 20.Dxh7+
 - 2) 19.-,b5 20.e5!
 - 3) 19.-,Tc5 20.g5,Sh5 21.Sf4
 - 4) 19.-,Dd8 20.e5!,dxe5 21.g5,Sh5 22.Sg3,De8 23.Txd7,Dxd7 24.Txh5!
- Men læserne var ikke tilfredse, de mente at sort kunne klare sig med 19.-,Dc7, f.eks. 20.Kb1,Kh8! således at dronningen i kritiske situationer kunne komme tilbage og

dække h7 fra g8 19.-,Dc7 20.Kb1! Her analyserede jeg bl.a. 20.-,Db6 21.e5,Txc3 22.exf6,exf6 23.Dxh7+ Kf8 24.Sxc3,Txc3 25.Dh8+,Ke7 26. Tel+,Le6 27.g5! og 20.-,e6,21.g5 Sh5,22.Sf4,Txc3 23.Txh5 osv. eller 22.-,exd5 23.Txh5. 20.-,Dd8 21.e5,dxe5 22.g5,Sh5 23.Sg3 og Ld7 går tabt. Der er mange bivarianter som man hurtigt vil se. Det spiller en afgørende rolle at sort ikke kommer til at slå på c2 med skak 20.-,Kh8



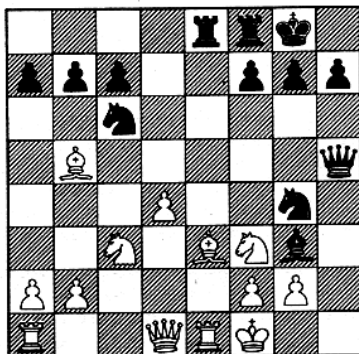
Da Dalhoff spillede sin konge i krogen troede jeg i flere dage at han havde udlignet. Dronningen kan hurtigt komme til g8, hvorfra den dækker for både mat på g7 og h7, alt efter hvilken officer hvid vælger at slå først med på h5, se f. eks. 21.g5,Sh5 22.Sg3(f4),Dd8 23.Sxh5,gxh5 24.Txh5,Dg8=. Men en utroligt spændende variant er det. Hvor meget mon Karpov vidste? Til sidst det jeg mener er bedst for sort, men nok alligevel ikke godt nok: 20.-,e6 21.g5,Se8! 22.Dxh7+ Kf8 23.Dh8+,Ke7 24.Th7 for at følge efter med 25.Dg8. Har man efterhånden fundet ud af hvad hvid spillede i diagramstillingen? Nå, ikke. 21.Tf5!!, opgivet (1-o). I erkendelse af at såvel 21.-,gxh5 som 21.-,Lxf5 besvares med det drøbende 22.Sd5!

Mere fra DM

I lighed med sidste år havde Politiken udsat en skønhedspræmie. Det følger her med noter fra bulletinen: Til det sidste var Brøndum favorit for partiet mod Søren Eriksen, men så spillede dette parti i eliteklassen, og det bedømte Hvenekilde, Jens Otto Pedersen og Svend Novrup efter mange kritiske analyser af det vindende angreb til det flotteste parti.

IVAN MIKKELSEN - HENNING NIELSEN

1.e4,e5 2.Sf3,Sc6 3.d4,exd4 4.c3 d5 5.exd5,Dxd5 6.cxd4,Lg4 7.Le2,Sf6 8.Sc3,Da5 9.o-o,Ld6 10.Le3,o-o 11.h3(?) Sorts opstilling hidtil har ikke ladet nogen tvivl tilbalbage om at der skal spilles på gevinst. Dommerkomiteen fandt i hvert fald i alle tilfælde mindst chancerige fortsættelser for det sorte angreb, og en enkelt overseelse i en enkelt af varianterne ændrer i hvert fald ikke på, at her er et konsekvent og smukt gennemført parti med flotte sidevarianter 11.-,Dh5! 12.hxg4 Sxg4 13.Tel Ser logisk ud. Gør plads for kongen under det kommende stormløb. På 13.g3 følger 13.-,Tae8 13.-,Tae8 14.Lb5! Muliggør såvel en evt. afbytning af Sc6 som en beskyttelse af Le3 14.-,Lh2+ 15.Kf1 På 15.Sxh2 følger 15.-,Dxh2+ 16.Kf1 Dh1+ 17.Ke2,Txe3+!! 15.-,Lg3!!



16.Kg1 På 16.Lxc6 ser 16.-,Dh1+ 17.Sf1,Lxf2!! 18.Lxf2,Sh2? eller 18.

Lxe8,Txe8 bestikkende ud, men det dur ikke på grund af 17.Ke2, hvorefter hvid klarer sig. I stedet skal sort bare spille 16.-,bxc6 og angrebet ruller videre. På 16.Se2 følger 16.-,Dxb5; desuden truer i mange varianter slag på e3 eller f2 16.-,Txe3! 17.fxg3 Hvis 17.fxe3 så 17.-,Lf2+ 18.Kf1,Le3 og hvid er færdig på mange raffinerede måder 17.-,Txf3!! Efter at have foretaget mange tilsyneladende gode forsvarstræk, der hver gang er blevet mødt med nye stærke trusler og ofre, er hvid nu færdig. Sort realiserer sin fordel på en sidste elegant måde, da hvid har givet sin dame 18. Dxf3,Sd4 19.Dxg4,Dxg4 20.Te4,Dxg3 21.Txd4,De3+ o-1

Vor højt estimerede medarbejder ved ved dette beskedne tidsskrift, T. Rosenlund, førte klart i LK-klassen, men tab i de to sidste partier betød at han røg ned på andenpladsen, ½ p. efter vinderen. I næstsidste runde havde han ellers chancen for at sikre sig mesterskabet:

ERIC BRØNDUM - THORBJØRN ROSENLUND

1.d4,Sf6 2.c4,g6 3.Sc3,d5 4.cxd5 Sxd5 5.e4,Sxc3 6.bxc3,c5 7.Le3,Lg7 8.Lc4,o-o 9.Se2,cxd4 10.cxd4,Sc6 11.h4?! Meget skarpt 11.-,Dd6! 12.Tb1 12.Dd2,Le6! 12.-,Tfd8 13.e5? Bedre 13.Dh3 13.-,Dc7 14.Dcl,Lf5 15.Tb3,Tac8 16.Tc3,Da5 17.o-o,Sb4? Kikser fuldstændig partiet. 17.-,Sxe5!! (som planlagt på 17.Kf1) 18.dxe5,Lxe5 vinder for sort på grund af de hvide officerers uheldige stilling: 19.Ta3,Db4 eller 19.Ld2 Txd2! 18.Db2,Sd5 19.Ta3,Db6?? Overser svaret. Meget bedre var 19.-,Db4 20.Tb3,Txc4(?) Ret chanceløst. Men heller ikke 20.-,Sxe3 21.Lxf7+! Kxf7 22.Txb6,Sc4 23.Db3,axb6 24.Tcl b5 giver store chancer 21.Txb6,Sxb6 22.Sg3,Le6 23.Da3,Ta4 24.Dxe7,Tb8 25.Se4,Sd5 26.Dd6,Ta8 27.Sf6+? Giver sort store remischancer 27.-,Sxf6 28.exf6,Lxf6 29.h5,Td8? 29.-,gxb5! 30.Dc7,Txa2? Igen var 30.-,gxb5 det rigtige 31.h6,Ld5 32.Tel Te8 33.Ld2,Kf8 34.Dd6,Lxd4 35.Dxh8+! 1-o En ganske fiks afslutning.

T. Rosenlund

DM I SKOLESKAK

Danmarks mesterskabet for skole-skakhold er nu afgjort, og det endte med en sejr til Brobjergskolen, Århus. Ved finalestævnet i Åbybro sluttede holdet med 15½ points foran Spangsbjergskolen, 14½, Milestedet, 10½ og Zahle, 7½.

Navnlig på de nederste brætter var Brobjergskolen stærke - i kampen mod Spangsbjerg, der endte 4-4, vandt esbjergenserne på de fire første brætter (men et skoleskakhold med Niels Jørgen og Jens Ove Fries Nielsen er nu heller ikke at kimse ad).

Brobjergskolens hold bestod af John Hansen, Lasse Holst, Kim Eskesen, Sten Brandt, Ib Sand, Per Holme, Klaus Schulze og Erik Bisgård. Svend Svendsen er leder og Thorbjørn Rosenlund (nu ham igen?!) træner.

Et par partier fra finalen:

PER HOLME-JØRN PLESNER, Milestedet

1.e4,c5 2.Sf3,Sc6 3.d4,cxd4 4.Sxd4,g6 5.Sc3,Lg7 6.Le3,d6 7.Lc4 Sf6 8.f3,o-o 9.Dd2,e5 10.Sdb5,a6 11.Sxd6,Dc7 12.Sxc8,Taxc8 13.Sd5 Sxd5 14.Lxd5,Se7 15.Lb3,b5 16.o-o a5 17.a4,b4 18.Df2,Dd6 19.Tad1,Df6 20.Td3,Dc6 21.Tfd1,Dc7 22.Td7,Tfd8 23.Txd8+,Txd8 24.Txd8+,Dxd8 25.De2 De8 26.Lb6,Sc6 27.Db5,Kf8 28.Lc5+ Se7 29.Dxa5,Kg8 30.Dxb4,Sc6 31.Db5 Dd8 32.Ld5,Sd4 33.Lxd4,exd4 34.a5 Dg5 35.De8+,Lf8 36.Dxf7+,Kh8 37.Dxf8#

HENNING ANDERSEN, Milestedet -

KLAUS SCHULZE

1.c4,Sf6 2.Sc3,e6 3.g3,Sc6 4.Lg2 Lb4 5.Dc2,o-o 6.a3,Lxc3 7.Dxc3,d5 8.cxd5,Sxd5 9.Dc2,Te8 10.e4,Sf6 11.Sf3,e5 12.d3,Lg4 13.Le3,Lxf3 14.Lxf3,Tc8 15.o-o,Sd4 16.Lxd4,Dxd4 17.Tac1,Te8 18.Tfd1,c5 19.Dc3,b6 20.Db3,Dd7 21.Dc2,h6 22.Kg2,Sh7 23.De2,Tc7 24.Lg4,De7 25.Td2,Dg5 26.Tcd1,Tc6 27.Tc2,Tcd6 28.Df3,Sf6 29.

Kh3,Sxg4 30.Dxg4,Dxg4+ 31.Kxg4,Txd3 32.Txd3,Txd3 33.Kf5,f6 34.f4,exf4 35.gxf4,Kf7 36.Te2,g6+ 37.Kg4,Td4 38.Kf3,c4 39.h3,Td3+ 40.Te3,Td2 41.Te2,Txe2 42.Kxe2,Ke6 43.Ke3,Kd6 44.Kd4,b5 45.a4,a6 46.axb5,axb5 47.b3 cxb3 48.Kc3,b2 49.Kxb2,Kc5 50.Kc3 b4+ 51.Kc2,Kd4 52.e5,fxe5 53.fxe5 Kxe5 54.Kb3,Kf4 55.Kxb4,Kg3 56.Kc4 Kxh3 57.Kd4,g5 58.Ke3,g4 59.Kf2,Kh2 60.Kf1,g3 61.Ke2,g2 62.Ke3,g1(D)+ 63.Ke4,Df2 64.Ke5,Kg3 65.Ke6,Kg4 o-1

JAN LAURIDSEN, Spangsbjerg - STEN BRANDT

1.e4,c5 2.Sf3,e6 3.d4,Sc6 4.Le3 cxd4 5.Sxd4,Lc5 6.Sxc6,bxc6 7.Lxc5 Da5+ 8.b4,Dc7 9.Dd6,Db7 10.Df8#

Rating-sving

DM gav følgende ratingsving for deltagerne i LH-klassen:

	P	rating ±	nye tal
Iskov	6½	19	2370
Sloth	6	-4	2428
Brinck	6	-3	2405
Rath	6	12	2383
Rosenlund	6	18	2362
Nørby	6	17	2310
Brøndum	6	36	2305
Kølbæk	5½	11	2354
Hvenekilde	5½	12	2310
Jacobsen	5	-24	2333
Grabow	4½	10	2230
Bjerring	4½	-16	2316
Ingerslev	4	-26	2291
Lund	3½	0	2181
Kjeldsen	3	-19	2188
Eriksen	2	-27	2130

Jarlæs.

Det kan iøvrigt tilføjes at følgende spillere opnåede et kvalificerende resultat (= ret til at deltage i LH-klassen til næste år): Iskov, Rosenlund, Sloth, Rath, Brøndum, Brinck-Claussen og Kølbæk.

"PRESSE-SERVICE" - Udgivet af Dansk Skak Union og udkommer den 1. og 15. i hver måned. Abonnement kan tegnes hos Skakbladets Ekspedition, Akademihaven, 4108 Sorø. Giro nr. 6 02 08 01. Pris: kr. 72. - pr. år (inkl. forsendelse og moms). Færøerne, Norge, Sverige, Finland, Island: kr. 62, 60 (inkl. forsendelse). Redaktør: Kaj Rosell, Nattergalevej 36, 8210 Århus V - Tryk: DSU's trykcentral