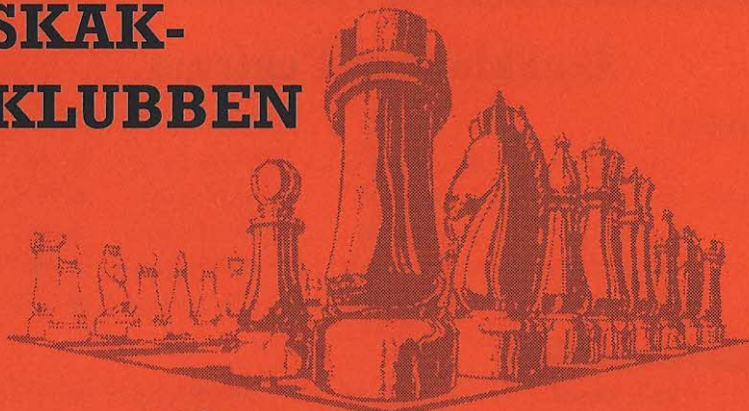


# SKAK- KLUBBEN



## Centrum

*I dette nummer:*

Weekendturneringen

Invitation til Julefrokost

Skak OL anno 1936

Rapport fra Efterårsturneringen

Holdturneringen

**Nr. 9 - november 2002**

## Skakklubben Centrum

### Bestyrelse:

|             |                     |                       |                |             |
|-------------|---------------------|-----------------------|----------------|-------------|
| Formand     | Brian Isaksen       | Storegade 67c, 1.tv.  | 6700 Esbjerg   | ☎ 7513 7502 |
| Næstformand | Poul G. Jensen      | Rosenvej 13           | 6800 Varde     | ☎ 7526 9324 |
| Kasserer    | Jens Nielsen        | Storegade 66          | 6700 Esbjerg   | ☎ 7512 3975 |
| Sekretær    | Michael Christensen | Langelandsvej 7 2.th. | 6705 Esbjerg Ø | ☎ 7513 3284 |
| Medlem      | Carsten Ovesen      | E.Hansens Vej 6 1.th. | 6700 Esbjerg   | ☎ 7512 1356 |

### Klubbladsredaktion:

|   |                 |                    |                |             |
|---|-----------------|--------------------|----------------|-------------|
| Redaktør  | Peter Roesen    | Golfvängen 21      | 6715 Esbjerg N | ☎ 7513 6922 |
| Assistent                                       | Allan Kaarsberg | Peder Gydes Vej 89 | 6700 Esbjerg   | ☎ 7545 7013 |
| e-post redaktionelt: centrum.skakblad@esenet.dk |                 |                    |                |             |

### Turneringsledere:

|                     |                |  |  |             |
|---------------------|----------------|--|--|-------------|
| Mesterklassen       | Jens Nielsen   |  |  | ☎ 7512 3975 |
| Basisklassen        | Brian Isaksen  |  |  | ☎ 7513 7502 |
| Hans Nissen Pokalen |                |  |  |             |
|                     | Jens Nielsen   |  |  | ☎ 7512 3975 |
|                     | Ole Bønnelykke |  |  | ☎ 7514 3536 |

### I øvrigt:

|              |  |           |  |             |
|--------------|--|-----------|--|-------------|
| Tilmeldinger | Brian Isaksen  |           |  | ☎ 7513 7502 |
| Fritidshuset | Telefonen må kun anvendes i nødstilfælde                   |           |  | ☎ 7513 2011 |
| Kontingenter | Seniorer   | kr. 160,- |  |             |
|              | Juniører under 20 år                                       | kr. 80,-  |  |             |
|              | Pensionister   | kr. 120,- |  |             |
|              | Kontingentet betales tre gange om året: 1/2, 1/5, og 1/11. |           |  |             |

Indmeldelse Kan ske ved henvendelse til bestyrelsen  
Prisen for indmeldelse udgør 50% af kontingentsatsen.

Artikler, partier, vitser, tegninger, stillinger, billeder, forslag, ris eller ros må meget gerne afleveres til klubbladsredaktionen. Reklamer kan, efter aftale med Jens Nielsen, indleveres til redaktøren ved deadline til næstkommende klubblad.

Her træffes vi også:

Brian Isaksen  
Allan Kaarsberg  
Klubbens hjemmeside

e-post: brisak@esenet.dk  
e-post: ak@gte.dk  
<http://www.home1.tele.dk/tpherman/centrum.htm>

## Holdturneringen godt i gang

af Brian Isaksen



For en uge siden lød startskuddet til den nye **holdturnering**, og klubbens tre bedste hold var i ilden.

Klubbens 1. hold startede ude med en forventet svær kamp mod Holstebro i 3. division.

Opgøret startede dårligst muligt, da klubbens formand tabte i ni (!) træk. Heldigvis fik de øvrige syv efter at have sundet sig reddet os et godt resultat: 4:4 er meget bedre end vi er vant til mod Holstebro, det kunne endda være blevet bedre, men se selv rapporten.

2. holdet er langt om længe rykket op i mesterklassen – rækken lige under 1. holdet og 3. division! – og de åbnede med bravur: 6:2 på udebane mod Stouby, trods kun syv mand! Se også den rapport.

Endelig tog så 3. holdet hul på sæsonen som nyoprykket A-klassehold. Også en fik debut 5,5:2,5 på udebane mod Nr. Snede.

Skal vi igen have en supersæson for Centrums hold?

4. holdet spiller kun fem runder og starter derfor først i næste uge, på udebane mod Varde.

\*

**Julefrokosten** bliver i år 7. december, igen her i Kirkegade, men

denne gang prøver vi at holde den alene. Se menu og pris andetsteds i dette blad.

\*

Nyeste nummer af AS04's klubblad, som vi bytter med, bragte den horrible nyhed om forestående **fusionsplaner** med Øbro. En sådan fusion er efter min mening første skridt mod en udslettelse af Danmarks første og sidste arbejder-skakklub!

Disse hårde ord være sagt som en kommentar til de forslag, jeg har hørt ca. en gang om året de seneste 20 år, om fusion af Centrum og Esbjerg Skakforening. Det er min drøm at få genoptrykt vores jubilæumsskrift fra 1982 om Centrums nu efterhånden 80-årige historie – så folk ved, hvad de leger med!

\*

Forberedelser til 18. Vesterhavsturnering 4. – 12. juli 2003 er så småt ved at komme i gang.

Ugeavisen Esbjerg støtter økonomisk, det gør også foreløbig to lokale fonde.

De to første spillere er også på plads, det er ikke overraskende Danmarks to bedste, Peter Heine Nielsen og Curt Hansen.

Hvert nummer af klubbladet skulle gerne bringe mere nyt om turneringen.

## Weekendturneringen 11.-13. oktober

af Allan Kaarsberg

Den nys overståede weekendturnering blev afviklet i en hyggelig atmosfære i klubbens lokaler i Kirkegade. Kun 18 deltagere, fordelt på 5 forskellige klubber, men som formand Brian havde proklameret så skal der mere end bagateller som få deltagere til at aflyse et skakarrangement i Esbjerg! - Her er der tale om at gå forrest med fanen højt hævet, også i modgangstider.

3 klasser med hver 6 deltagere kunne det så blive til, og der blev gået friskt til sagerne. I mesterklassen lagde Ole Bønnelykke og Izudin Bihorac godt fra kaj med sejre i første runde. I anden runde skulle de to krydse klinger, og minsandten om ikke det er lykkedes deres udsendte at skaffe partiet med kommentarer af sidstnævnte. Her er der tale om et sjældent budskab som jeg håber falder i god jord hos de ærede læsere.

Først slutstillingen i Mesterklassen

| Nr. | Navn               | Klub    | Rating | FS   | 1              | 2                | 3                | 4              | 5                | I alt            | Ko.              | Ny rat. | Pl.  |     |
|-----|--------------------|---------|--------|------|----------------|------------------|------------------|----------------|------------------|------------------|------------------|---------|------|-----|
| 1   | Christian Jakobsen | Esbjerg | 1945   | 2,70 | 1 <sup>6</sup> | 0 <sup>2</sup>   | 3 <sup>1</sup>   | 1 <sup>4</sup> | 5 <sup>1/2</sup> | 3 <sup>1/2</sup> | 6,25             | 1969    | 3    |     |
| 2   | Jimmy Andersen     | Ribe    | 2007   | 3,20 | 0 <sup>5</sup> | 1 <sup>1</sup>   | 1 <sup>2</sup>   | 0 <sup>1</sup> | 3 <sup>4</sup>   | 1 <sup>3/2</sup> | 7,75             | 2013    | 1-2  |     |
| 3   | Izudin Bihorac     | Centrum | 1797   | 1,55 | 1 <sup>4</sup> | 5 <sup>1/2</sup> | 0 <sup>1</sup>   | 2 <sup>0</sup> | 1 <sup>6</sup>   | 2 <sup>1/2</sup> | -                | 1826    | 4    |     |
| 4   | Thomas Søndergaard | Aalborg | 1831   | 1,80 | 3 <sup>0</sup> | 0 <sup>1</sup>   | 1 <sup>2</sup>   | 5 <sup>1</sup> | 0 <sup>2</sup>   | 1 <sup>1/2</sup> | -                | 1822    | 5    |     |
| 5   | Ole Bønnelykke     | Centrum | 2086   | 3,75 | 2 <sup>1</sup> | 1 <sup>2</sup>   | 3 <sup>4</sup>   | 1 <sup>2</sup> | 0 <sup>1</sup>   | 1 <sup>2</sup>   | 3 <sup>1/2</sup> | 7,75    | 2086 | 1-2 |
| 6   | Jørgen Nielsen     | Ribe    | 1854   | 2,00 | 1 <sup>0</sup> | 0 <sup>4</sup>   | 2 <sup>1/2</sup> | 0 <sup>5</sup> | 3 <sup>0</sup>   | 1 <sup>2</sup>   | -                | 1809    | 6    |     |

Hvid: Ole Bønnelykke

Sort: Izudin Bihorac

B07

Pirc

1.e4 d6

2.Sc3 Sf6

3.d3

Det havde jeg ikke ventet, det var et overraskende træk.

3.-, g6

4.g3 Lg7

5.Lg2 c5

6.h3 Sc6

7.Le3 Ld7

8.Dd2 Db6

9.Tb1 Da5

10.Sge2 Tc8?

...Tb8 var bedre.

11.0-0 0-0

12.f4 b5

13.a3 Tb8

14.b4!

Godt træk i rette tid. Nu måtte jeg tænke meget over hvad jeg skulle spille.

14.-,            cxb4  
 15.axb4        Dc7  
 16.Sd5!

Det er svært at finde et fornuftigt træk. Efter 20 minutter besluttede jeg mig for nedenstående. Ideén var senere at gennemføre a5.

16.-,            Dd8

16.-,Sxd5 var ikke godt for sort p.g.a. 17.exd, Sd8 18.c5 eller Tc1!

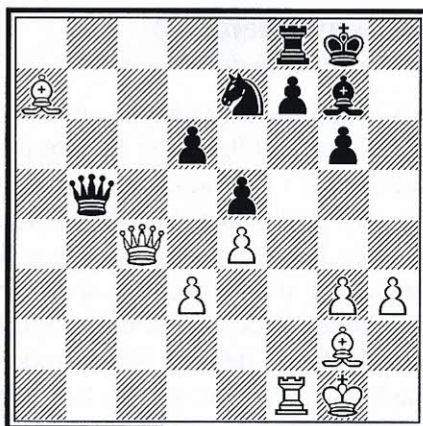
17.c4            Te8  
 18.cxb5        Txb5  
 19.Tfc1!

Ole lægger en lille fælde! efter Sxf6 og senere e5 får Ole et fantastisk angreb.

19.-,            e5!

Det afgørende moment synes jeg. Trækket bestemte fortsættelsen af partiet. Det modvirkede åbning af diagonalen h1-a8 og befriede feltet e7 til springeren som ikke havde nogle gode felter at gå til.

20.Sec3        Tb7  
 21.b5           Se7  
 22.Sxf6+      Lxf6  
 23.f5           Db8  
 24.fxg6        hxg6  
 25.Df2         Lg7  
 26.Tf1         Tf8  
 27.Da2        Lxb5  
 28.Sxb5        Txb5  
 29.Lxa7        Db7  
 30.Txb5        Dxb5  
 31.Dc4



Et virkelig godt træk der sikrer remis, men vi fortsætter alligevel spillet.

31.-,            Dxc4  
 32.dxc4        Tc8  
 33.Td1         Sc6  
 34.Le3         Sa5  
 35.Txd6        Sxc4  
 36.Td3         Sxe3  
 37.Txe3        Lf8  
 1/2 - 1/2

*Noter af Izudin Bihorac*

Ole Bønnelykke delte førstepladsen sammen med Jimmy Andersen, Ribe, foran Christian Jakobsen, Esbjerg. Izudin tabte lidt ærgerligt i 3. og 4. runde men kom stærkt igen til sidst og slutte med 2,5 point og klatrede igen over 1800 grænsen på rating-listen.

## Nyt stortalent

af Allan Kaarsberg

## KEND 2002

Weekendturneringen havde en pæn deltagelse fra Ribe, 4 mand, eller rettere 3 mand og en lille fyr på 12 somre, valgte at stille op mod "overmagten" fra Centrum. 2 i hver af de øverste klasser. Akkurat som i mesterklassen løb en ripenser med guldet i basisklasse 1, idet Jan Rosenberg (min efterhånden evige rival) havde et par gode dage og fejede al modstand til side (altså lige med undtagelse af undertegnede, se nedenfor).

Jeg skulle i anden runde møde lille Knud fra Ribe, men til min store forbauselse lykkedes det mig ikke at rode brikkerne så meget sammen at han blev rundtosset, tværtimod kørte han mig stille og roligt ned i et stilrent positionelt spillet parti. Måske fylder han ikke så meget i landskabet, men rent skakligt er han blevet til Store Knud i min erindring.

## Basisklasse 1

| Nr. | Navn                | Klub    | Rating | FS   | 1                | 2              | 3                | 4              | 5                | I alt | Ko.  | Ny rat. | Pl.  |   |
|-----|---------------------|---------|--------|------|------------------|----------------|------------------|----------------|------------------|-------|------|---------|------|---|
| 1   | Allan Kaarsberg     | Centrum | 1699   | 3,60 | 1/2 <sup>6</sup> | 0 <sup>2</sup> | 3/2              | 1/2            | 1 <sup>4</sup>   | 5/2   | 21/2 | 6,00    | 1666 | 3 |
| 2   | Knud Jespersen      | Ribe    | 1460   | 1,85 | 0 <sup>5</sup>   | 1/1            | 0 <sup>6</sup>   | 0 <sup>3</sup> | 4/2              | 11/2  | -    | 1444    | 5    |   |
| 3   | Damir Desevac       | Centrum | 1544   | 2,50 | 1 <sup>4</sup>   | 5/1            | 1/2 <sup>1</sup> | 2/1            | 0 <sup>6</sup>   | 31/2  | -    | 1589    | 2    |   |
| 4   | Torben Christiansen | Centrum | 1455   | 1,85 | 3/0              | 0 <sup>0</sup> | 1/2 <sup>5</sup> | 1/0            | 1/2 <sup>2</sup> | 1     | -    | 1417    | 6    |   |
| 5   | Jan Schou-Jørgensen | Varde   | 1373   | 1,25 | 2/1              | 0 <sup>3</sup> | 4/2              | 6/2            | 1/2              | 21/2  | 5,25 | 1429    | 4    |   |
| 6   | Jan Rosenberg       | Ribe    | 1752   | 3,95 | 1/2              | 1 <sup>4</sup> | 2/1              | 1/2            | 3/1              | 4     | -    | 1754    | 1    |   |

Hvid: Allan Kaarsberg, Centrum

Sort: Jan Rosenberg, Ribe

A05

Reti

1.Sf3 Sf6 2.c4 c5 3.Sc3 d5 4.cxd5

Sxd5 5.e4 Sb4 6.d3 Lg4 7.Da4+

Dd7 8.Dd1 S8c6 9.a3 Sa6 10.Le2

Td8 11.O-O Lxf3 12.gxf3 Sd4

13.Te1 Dh3 14.Lf4 h5 15.Kh1 f6

16.Tg1 Dd7 17.Lf1 e5 18.Le3 Sc7

19.Tg3 g5

Sort har mest terræn, men hvid har efter 20.Lh3 en masse gode hvide

felter, derfor tilbød Jan remis, og jeg brød mig ikke så meget om udsigten til et langt slutspil oven på en lang arbejdsdag, slapt men alligevel?!

1/2-1/2

Damir havde ført fra første færd, i sidste runde skulle han bare have remis mod Jan Rosenberg, men tabte desværre, og måtte tage til takke med 2. præmien.

## Det går sjældent stille af

af Karsten Mørk

Ja, sikke dog en overskrift; men når det gælder de indbyrdes partier mellem Egon Thøgersen og jeg, så er den meget dækkende. Vi glæder os begge som små drenge, der er blevet lovet en softice til 200 kr. til vore indbyrdes opgør. I år kunne vi begge spille uden nerver, da ingen af os kunne nå de udlovede gaver! Det kunne René Bæk Pedersen til gengæld! En forventet sidsteplads blev vekslet til en førsteplads trods en svipser i sidste runde! Flot klaret.

**Hvid: Karsten Mørk**

**Sort: Egon Thøgersen**

**B07**

**Pirc**

**1.e4 d6 2.Sf3 Lg4 3.Lc4 e6 4.d3**

**Le7 5.Sbd2 Sf6 6.h3 Lh5 7.0-0**

**0-0 8.b3 h6 9.Lb2 e5 10.Dc1 c5**

**11.Sh4** Indtil nu har der ikke været

den helt store dramatik - nogen vil-

le måske endog mene at vi var fal-

det i søvn. Men Egons næste træk -

forkorter ventetiden til vi kan gå i

skuret og få en Grøn Tuborg. **11.-,**

**g5?** Du ved det godt Egon - bønder

kan kun gå frem - så nu har du

åbnet ladeporten på klem. **12.Sf5**

**Sc6?** Udvikling af brikker er godt;

men det var måske bedre hvis det

var sket lidt før. **13.Sxh6+ Kg7**

**14.Sf5+ Kh7** Hvids springer på d2

står i vejen - og Egons løber på h5

kan godt blive et problem senere, så

hvad med at vi kombinere disse to

ting og ser om Egon er med på

spøgen **15.Sf3 Lxf3 16.Dxg5!** Det

var han - og tørstig tror jeg også

han var - for i stedet for at afværge

med Se8 så kommer dette - og Bri-

an blev bedt om at knappe øllet op.

**16.-, Tg8?? 17.Dh6#** Som det kan

ses - var vi slet ikke i nærheden af

Egons frygtede Thøgersengambit -

hans dronning kom overhovedet

ikke i spil - men så kom den da hel-

ler ikke i slag. Alt i alt en hyggelig

turnering - hvor de rigtige vindere

blev fundet i alle klasser. **1-0**

| Nr. | Navn            | Klub    | Rating | FS   | 1                | 2              | 3              | 4                | 5                | I alt | Ko.  | Ny rat. | Pl. |
|-----|-----------------|---------|--------|------|------------------|----------------|----------------|------------------|------------------|-------|------|---------|-----|
| 1   | Karsten Mørk    | Centrum | 1092   | 2,45 | 1/2 <sup>0</sup> | 0 <sup>2</sup> | 3 <sup>0</sup> | 1 <sup>4</sup>   | 5 <sup>1/2</sup> | 2     | 4,00 | 1072    | 5   |
| 2   | Carsten Ovesen  | Centrum | 1145   | 2,85 | 0 <sup>5</sup>   | 1 <sup>1</sup> | 1 <sup>6</sup> | 0 <sup>3</sup>   | 4 <sup>1/2</sup> | 2 1/2 | -    | 1129    | 3   |
| 3   | René Pedersen   | Centrum | 1044   | 2,00 | 1 <sup>4</sup>   | 5 <sup>1</sup> | 1 <sup>1</sup> | 2 <sup>1</sup>   | 0 <sup>6</sup>   | 4     | -    | 1157    | 1   |
| 4   | Egon Thøgersen  | Centrum | 1047   | 2,10 | 3 <sup>0</sup>   | 6 <sup>1</sup> | 0 <sup>5</sup> | 1 <sup>0</sup>   | 1/2 <sup>2</sup> | 1 1/2 | -    | 1020    | 6   |
| 5   | Martin Pedersen | Centrum | 1145   | 2,85 | 2 <sup>1</sup>   | 0 <sup>3</sup> | 4 <sup>1</sup> | 6 <sup>1/2</sup> | 1/2 <sup>1</sup> | 3     | -    | 1152    | 2   |
| 6   | Jim Ladon       | Centrum | 1118   | 2,70 | 1 <sup>1/2</sup> | 0 <sup>4</sup> | 2 <sup>0</sup> | 1/2 <sup>5</sup> | 3 <sup>1</sup>   | 2     | 6,50 | 1087    | 4   |

## *Julefrokost 7. december*

Så er det igen tid til julefrokost i Kirkegade, denne gang kun for Centrums medlemmer ('påhæng' naturligvis velkomne).

Vi starter kl. 18 og tilbyder denne platte:

2 slags sild, carrysalat  
fiskefilet m/remoulade  
æg – tomat – rejer  
leverpostej m/bacon og champignon  
ribbenssteg m/rødkål  
medister m/rødkål  
frikadeller m/rødkål  
2 slags ost m/kiks  
samt 2 genstande

Alt for den beskedne pris á kr. 100.

Yderligere øl/snaps/vand/kaffe kan som altid købes til overkommelige priser.

Tilmelding og betaling til Brian eller Søren Peter  
senest mandag den 2. december.



## Skal OL i München 1936

af Jørn Hansen

Som nævnt i et tidligere nummer af klubbladet, så er jeg begyndt at samle på frimærker. Og et naturligt mødested for folk med denne interesse er naturligvis Esbjerg Frimærkehandel (lige over for Føtex i Smedegade), hvor ingen ringere end Johan Grydholt er den lykkelige indehaver.

Ansporet (læs: med armen nærmest vredet om på ryggen!) af selv samme Johan, samler jeg udover Danmark på filatelistiske ting, der har noget med skak at gøre. Johan lægger så sådanne ting til side til mig, og nu har jeg da vist fået fat i en kuvert der nærmest må betegnes som lidt af en raritet.

Brevet, der desværre har en grim fold, er afsendt fra München den 18. august 1936 til formanden for Dansk Skak Union, Herr Sparekasssekasserer H. Rye i Frederikshavn. Ikke nok med det, brevet har også et særstempel fra München Schach Olympia 1936, komplet med tysk ørn, skakbræt og symbolet for Det Stortyske Skakforbund (GDS = Grossdeutsche Schachbund). Stempellet blev brugt i perioden 16.8. – 3.9.36, så der er desværre ikke tale om et førstedagsstempel.

Jeg har forgæves forsøgt at finde yderligere oplysninger om H. Rye, men end ikke i Novrups Skakleksikon fra 1982, der ellers er en guld-



grube af informationer, har jeg kunnet finde noget om ham.

Som det nok er de fleste bekendt, så var Tyskland i 1936 en diktaturstat. Hitler, Goebbels og konsorter mente at en olympiade måtte være alle tiders reklame for nazismen. De fleste har nok set billeder fra OL i Berlin, men færre er nok klar over, at der samme år, ja faktisk samtidigt, blev holdt en skakolympiade i München. München blev valgt fordi den lokale klub fejrede 100 års jubilæum.

Det Stortyske Skakforbund havde meldt sig ud af FIDE straks efter nazisternes magtovertagelse i 1933, og deltog derfor ikke i de officielle skakolympiader. Derfor, og med den skumle bagtanke at stable en europæisk skakorganisation (under tysk ledelse!) på benene, besluttede Tyskland at foranstalte sin egen olympiade. Og i lighed med den svulstige smag der herskede over alt i førende nazikredse, så skulle alt være større og bedre end normalt. Der blev udsendt invitationer til hold bestående af ti spillere (heraf to reserver), det dobbelte af hvad der var med til de "almindelige" OL. I alt 21 lande deltog, og der blev spillet alle-mod-alle, så det var nok en god ide med et par reserver!

Ikke nok med det, så spillede man to gange om dagen, først fra 9-13 og så fra 15-19. Betænkningstiden var 40 træk på to timer og herefter 20 træk i timen. Der kunne tages hængeparti efter 40 træk, så der var hele tiden et hav af hængepartier, hvilket hele turneringen igennem gjorde den samlede stilling noget uoverskuelig.

Spillernes indlogerings- og spilleforhold var efter datidens standarder ovenud gode. Tyskerne anså sig selv for favoritter og naturligvis forventede man en førsteplads. Helt sådan skulle det dog ikke gå. De tyske spillere, trænet af Jefim Bogoljubow og Willi Schlage, lå i træningslejr i over ét år forud for turneringen.

FIDE havde stillet sine medlemslande frit mht. deltagelse, men England og USA bojkottede turneringen. Englænderne arrangerede som en demonstration mod den nazistiske propagandaturnering en historisk stærk turnering i Nottingham i samme tidsrum. Turneringen blev i øvrigt vundet af Botvinnik foran Capablanca, begge med 10 point af 14!

Polen og Tyskland lå længe i spidsen men midtvejs blev de indhentet

af Ungarn som fastholdt føringen til slut. På imponerende vis vandt Ungarn samtlige 20 matcher og sluttede med 110,5 point. Polen fulgte lige efter med 108 point og på bronzeplassen kom så – skuffende for arrangørerne – det tyske hold med 106,5 point. På flere af holdene var der imponerende scorere. De vindende ungareres andetbræt L. Steiner scorede 15,5/20 og Szabo på femtebrættet scorede 16,5/19. Hos de polske sølvvindere blev Moishe (senere nok bedre kendt som Miguel) Najdorf topscorer med 16/20. Uden for medaljerækken imponerede den unge Paul Keres fra Estland med 15,5/20 på førstebrættet!

Tyskerne klarede sig nu heller ikke så dårligt individuelt, bl.a. fik Kurt Richter på førstebrættet 12/18 og alle spillere scorede over 50 %. Man må formode, at de tyske spillere alle var af god arisk afstamning, men selv et sådant fortrin var altså ikke nok til sejren! Måske kunne et par af de stærkeste tyske jødiske skakspillere have sikret guldmedaljerne, men de kunne jo

ikke bruges. F.eks. deltog den tidligere verdensmester dr. Emanuel Lasker i Nottingham med et flot resultat. Samme Lasker kunne tydeligt mærke de kolde vinde i Tyskland og udvandrede derfor klogeligt til USA, hvor han døde en naturlig død i 1941. Laskers søster havde mere tiltro til forholdene i Tyskland. Hun døde i øvrigt også i 1941 – i et kz-gaskammer.



*Dr, Emanuel Lasker*

Danmark deltog også i OL. Og med et flot resultat, nemlig en 9. plads. Danmark tabte i øvrigt til alle hold der lå over dem i tabellen og vandt over alle hold der var under dem i tabellen, så placeringen må da vist anses for at være retfærdig. Topscorer for Danmark blev Bjørn Nielsen med den imponerende score 11,5 point af 15 mulige.

**Husk !**

Julefrokost d. 7/12 2002

## Efterårsturneringen 2002

af Allan Kaarsberg

Klubturneringen glider efterhånden ind i en afgørende fase og der tegner sig et klarere billede af hvem der er med hvor det sner. I mesterklassen er Ole stadig i front selvom han har haft en enkelt misser mod Izudin. Poul Grydholt har også måtte lægge ryg til klaps fra selvsamme Izudin, se herunder. Og så er Andreas og Frede kommet på tavlen efter deres opgør hvor ingen af dem ville tabe!

**Fra 7. runde:**

**Hvid: Izudin Bihorac**

**Sort: Poul Grydholt Jensen**

**Aljechins forsvar.**

**1.e4 Sf6**

**2.e5 Sd5**

**3.d4 d6**

**4.Sf3 dxe5**

Andre og mere spillede træk er 4.-, Lg4, 4.-,g6 og 4.-,Sc6. Da jeg begyndte at spille Aljechin i 1960-erne kunne teorien rummes i et lille hefte på 35 sider inklusive 7 sider med partier udgivet i Sverige! Nu udkommer den ene bog efter den anden.

**5.Sxe5 Lf5?**

Egentlig havde jeg tænkt mig at spille 5.-,c6 Så kunne jeg på 6.c4 spille 6.-,Sc7 eller 6.-,Sb4 med truslen 7.-,Dxd4, men pludselig fik jeg lyst til at spille partitrækket. Løberen bliver hurtigt et angrebsmål for hvid.

**6.c4!**

Nu er 6.-,Sb4 ikke mere mulig på grund af svaret Da4+.

**6-, Sf6.**

**7.Le3 e6.**

**8.Sc3 Sbd7**

**9.Sxd7 Dxd7**

**10.a3 Le7**

**11.Le2 0-0**

En tung beslutning. 11.-,h6 er nok bedre. Så kan løberen gemme sig på h7.

**12.Lf3 c6**

**13.g4! Lg6**

**14.h4 h6**

**15.g5 hxg5**

**16.hxg5 Sh7**

**17.Le4 Lxg5?**

Sorts stilling er vanskelig. Dog giver både 17.-,Sxg5 og Lxe5 bedre muligheder for at forsvare kongestillingen.

**18.Lxg6 fxg6**

**19.Dg4! Lxe3**

**20.fxe3 Df???**

**21.Dh4!**

Og så er ballet forbi. Sort opgiver, da springeren på h7 ikke kan flytte.

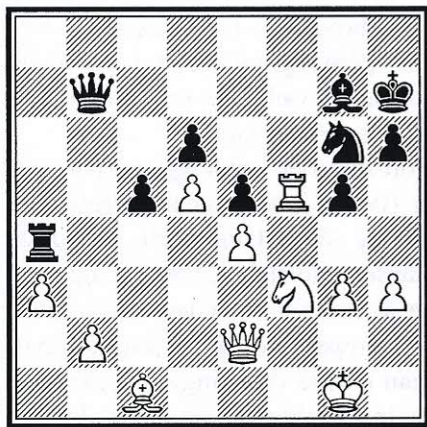
**1 - 0**

Fra 8. runde:

Hvid: Allan Kaarsberg

Sort: Jacob B. Larsen

Hvid har netop spillet **30.Sf3** og truer tårnet, hvorefter sort spiller **30.-,Ta4?** Bedste forsvar var nok at spille **30.-,Db3** og give kvaliteten, for nu fulgte:



**31.Sxg5+! hxcg 32.Dh5+ Lh6**  
**33.Lxg5 Dg7 34.Lxh6 1 - 0**

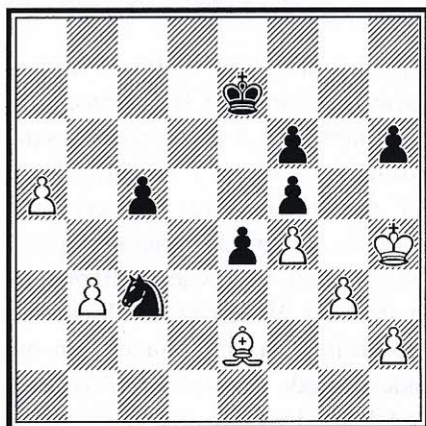
### Kommentar til kommentaren!

I sidste nummer viste vi partiet mellem Poul og Ole, med Oles kommentarer som mundede ud i en lidt tåget afslutning. Det har Poul følgende kommentar til:

Jeg vil gerne supplere noterne til partiet fra oktobernummeret med nogle betragtninger over partiets slutfase.

Vi kommer ind i spillet efter 47.

træk ved stillingen:



Ole spillede **47.-,Kd8**. Det er unøjagtigt, som det fremgår af det følgende.

**48.Lc4 e3 49.g4?**

hvilket er resultatet af tidnøden. Min oprindelige plan var følgende:  
**49.Kh5!e2 50.Lxe,Sxe 51.Kxh6, Sd4 52.Kg6,Sxb3 53.h4,c4 54.h5, c3 55.h6,c2 56.h7, c1D, 57.h8D+.**

Stod sorts konge på d7, havde han undgået skakken og haft et træk mere til sin rådighed. Selv i denne stilling er hvid ikke i tabsfare.

Tilbage til stillingen med kongen på d8. **57.-,Kc7 58.a6!** og hvid har de bedste chancer, da sort kan få svært ved at erobre bonden på a6, og bønderne på f6 og f5 falder.

*Poul Grydholm*

### 3. division Holstebro – Centrum 4:4

af Jens Nielsen

Ligesom sidste år skulle 1. holdet starte turneringen i Holstebro, sidste år tabte vi 5,5:2,5 efter vi havde stillinger til mere, i år spillede vi 4:4 og alligevel var det en flok skuffede spillere der drog tilbage til Esbjerg idet vi havde stillinger til en stor sejr. Vi ankom til Holstebro i forskellige hold, Gunnar, Jean og undertegnede tog ned til Holstebro Badeland, hvor en gammelt medlem af klubben, Henrik Paarup, er bademester, han gav kaffe og vi fik en sludder om gamle dage. Men kunne det ikke være en god ide at ankomme samlet og sammen gå ud at få noget mad, det kunne måske højne holdmoralen.

Vi fik en katastrofal start på kampen, da Brian tabte efter en lille time, på de resterende brætter stod vi udmærket med en lille overvægt flere steder. Poul vandt en bonde tidligt i sit parti og kørte sejren sikkert hjem. Ved første tidnød vandt Ole da hans modstander overskred i en for ham tabt stilling, Lars og Gunnar lavede begge en lille unøjagtighed i tidnøden og måtte begge nøjes med remis efter at have stået i overkanten. Tilbage sad Iver, Jean og Jens, de 2 sidste havde fordel og Iver stod optisk godt i en lige

stilling. Så det så ud til en sejr til os, men desværre lavede Jean en fejl i tidnøden, og overlod initiativet til modstanderen i stedet for. Jean havde ellers haft initiativet i hele partiet, men Jean kæmpede videre (god holdånd). Iver valgte en forkert plan og pludselig kom modstanderen væltende med afgørende angreb og Iver tabte.

Kort tid efter vandt jeg mit parti og vi (Iver, Gunnar og undertegnede) sad og så på Ivers parti, da Aksel Hansen, Holstebro, kom ind og sagde at holstebromanden havde lavet en kæmpefejl og at der var pat, hvis Jean ofrede dronningen, vi skyndte os ind til brættet og så at de gav hinanden hånden, men desværre var det fordi Jean havde opgivet, han havde ikke set og tænkt på patmuligheden, men Aksel fik vist fortalt ham det.

Surt show, men det må bare gå ud over vores næste modstander.

**Hvid: Hans Kelstrup, Holstebro 2131**

**Sort: Jens Nielsen, Centrum 1893**

En lille forhistorie til partiet, sidste år var jeg med 1. holdet 2 gange og tabte begge gange, bl.a. mod Holstebro hvor min modstander lavede en feberredning (godt spil) efter at

jeg havde haft stor fordel, så jeg var vældig opsat på revanche og da jeg så min modstander havde 2131 i rating (Holstebro's højeste) satte det mig bare yderligere op, da der ville være gode ratingpoint at hente for mig.

**1.e4 c6 2.d4 d5 3.exd5 cxd5 4.c4 Sf6** Panov angreb. **5.Sc3 e6 6.Sf3 Le7 7.Ld3 Sbd7** Mere normalt **Sc6** og bedre **8.0-0 cxd5 exd5** bedre for hvid. **8.-,dxc4 9.Lxc4 0-0 10.Te1 Sb6 11.Lb3 Sbd5 12.De2 b6 13.Lg5 Lb7 14.Tad1 Tac8 15.Sxd5 Sxd5 16.Lxe7 Dxe7** Jeg var godt tilfreds med stillingen, og d4 bonden at spille på. Jeg skal selvfølgelig passe på slag på diagonalen **f7 e6 d5. 17.Se5 Tfd8!?** **17.-,Sf4! 18.Dg4 Sxg2** Jeg havde set varianten men forkastede den da jeg var bange for et muligt hvidt kongeangreb, sikkert på grund af sidste års nederlag, så min modstander skulle

ikke have unødige chancer, derfor det sikreste træk. **18.Dg4 Td6 19.Td3 Sf6 20.Dg5 h6 21.Dh4 Sd5 22.Dg3 Sf6 23.Sc4 Tdd8 24.Se3 Db4 25.Ted1 La6 26.Sc2 Txc2 27.Lxc2 Lxd3 28.Dxd3 Dxb2** Bonde gevinst samt stadig d4 at spille på. **29.Lb3 Da3 30.f4 Dd3 31.Df3 Dd7 32.g4** Krampetrækninger. **Kf8 33.g5 hxg5 34.fxg5 Sd5 35.g6 f6 36.Dh5 Ke7 37.Dh7 Kd6 38.Dh4 Kc7 39.De4 Kb8 40.Td2 Dd6 41.Dg2 Df4 42.De2 Df5 43.Lc2 Dg5+ 44.Kh1 Sf4 45.De3 e5 46.dxe5 Txd2 47.Dxd2 Dxe5 48.Dd8+ Kb7 49.Dd7 Dc7 50.Le4+ Kb8 51.De8+ Dc8 52.Dxc8+ Kxc8 53.h4 Kd7 54.Kh2 Ke6 55.Kg3 Ke5 56.Lc2 f5 57.h5 Sxh5+ 58.Kh4 Kf4 59.Kg5 Se6+ 60.Kh4 Kf6 61.Lb3 Sf4 62. Opgivet 0-1**



|   |   |  |
|---|---|--|
| <p style="text-align: center;"><b>Esbjerg<br/>Frimærke<br/>handel</b></p> <p style="text-align: center;"><small>Jyllandsgade 16 * Tlf.: 75-128224<br/><a href="http://hometo.net/tele.dk/gyphat/esfrank.htm">http://hometo.net/tele.dk/gyphat/esfrank.htm</a></small></p> | <p style="text-align: center;">Vi har åbent<br/>Ma-fr 14.00-18.00<br/>Lørdag 10.00-14.00</p> <p style="text-align: center;"><b>Kig ind!</b></p> <p style="text-align: center;">Indgang fra Smedgade<br/>lige over for Føtex</p> |  |
| <p><b>Esbjerg Primærkehandel * Jyllandsgade 16 * Tlf.: 75-128224</b></p>  |   |  |

**Optimalt udbytte**

af Steffen Jørgensen

**TURNERINGEN****Stouby**

1. Kim Nielsen
2. Finn Kristensen
3. Jan Lund Hansen
4. Flemming Vestergaard
5. Jens Otto Grabau
6. Palle M. Rasmussen
7. Kai Randbæk Greve
8. Bo Carstensen

**Centrum 2**

|                     |     |
|---------------------|-----|
| Izudin Bihorac      | 0:1 |
| John Hansen         | 0:1 |
| Damir Desevac       | 0:1 |
| Jacob B. Larsen     | 0:1 |
| Søren Peter Nielsen | 1:0 |
| Steffen Jørgensen   | 0:1 |
| Michael Christensen | 0:1 |
|                     | 1:0 |

At være holdleder kan medføre mange frustrationer. Det gjorde det i hvert fald da 2. holdet debuterede i Mesterrækken. Det tog det meste af en klubaften bare at finde de otte spillere, som skulle med til Stouby (mon det hænger sammen med at vi i år spiller om søndagen), men dermed var alle problemer ikke løst. Det syntes at være umuligt at opdri-ve biler til turen, men vor venlige kasserer lejede en 8 personers bus, så vi slap for at benytte offentlig transport.

Lørdag aften på vej ud af døren til en 30-års fødselsdag ringer Andreas og melder fra, da han er forhindret. Tak skæbne – så mangler der igen en spiller. Så står man der med en vis legemsdel i postkassen og ærgrer sig gul og blå over ikke at fået Torbens mobilnr. da han alligevel var i Vejle i weekenden. Og

hvis det var svært at finde 8 spillere for en uge siden, så prøv lige at finde en reserve lørdag aften/søndag morgen, som gider afsætte hele søndagen til en tur til Stouby! Jeg gjorde mange ihærdige forsøg, men fælles for dem alle – de var for-gæves.

Det var temmelig surt at sidde i bussen på vej til Stouby og vide at man allerede var bagud 1-0 på trods af vi ikke engang var fremme endnu. Det fik holdlederen (undertegnede) til at love en omgang øl på hjemturen, hvis vi fik point med hjem. Jeg ved ikke om det var motivationen eller hvad det var, men alle spillede stærkt og vi fik en pæn sejr med til Esbjerg.

Izudin måtte ærgre sig over, at vi kørte i 1 bil således, at alle skulle vente på sidste mand før vi kunne



køre hjem igen. Han vandt efter kun 1 times spil, efter at modstanderen overså et stærkt løbertræk (se partiet nedenfor). John stod længe meget presset og kom nærmest i træktvang, men han fik alligevel vendt skuden vha. sit aktive tårn i slutspillet. Damirs modstander lavede en stor fejl i 12. træk og måtte give et tårn for at undgå at blive sat mat.

Jacob vandt en bonde i midtspillet, og med Jacobs erfaring med slutspil (mange husker nok de sene timer i Erritsø og Egtved sidste sæson hvor han øvede sig til midnat) sikrede merbonden Jacob det hele point. Søren Peter fik en god stilling, men undervurderede modstanderens løbere som begge deltog i kongeangrebet, og til sidst måtte Søren Peter strække våben. Jeg selv spillede et fejlfrt parti (ifølge mig selv og min allierede Fritz). Måske stod jeg lidt presset, men da min modstander fremtvang dronningeafbytning stod det klart, at mine bønder kunne "løbe hurtigere" end min modstanders. Michael vandt en bonde i midtspillet, og bonden sikrede Michael fyldt udbytte da officererne efterhånden blev byttet af. Tja, og så var der vores manglende 8. bræt som tabte – lidt ærgerligt at jeg ikke fandt en reserve, som kunne have kæmpet om det sidste

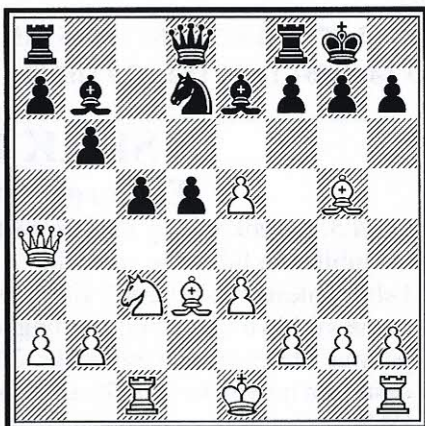
point, men 6–2 er trods alt en fin start i Mesterrækken.

Og jo alle huskede mig på det med øllene til hjemturen!

**Hvid: Damir Desevac, Centrum 2**

**Sort: Jan Lund Hansen, Stouby**

**1.d4 d5 2.c4 Sf6 3.Sc3 e6 4.Lg5  
Le7 5.e3 Sbd7 6.Sf3 0–0 7.Tc1 b6  
8.cxd5 exd5 9.Se5 Lb7 10.Ld3 c5  
11.Da4 Sxe5 12.dxe5 Sd7??**



**13.Dh4!** (truer mat på h7, og vinder hermed mindst et tårn) **13.-,h6**  
**14.Lxe7 De8 15.f4 f6 16.Lxf8**  
**Kxf8 17.0–0 Kg8 18.Lb5 fxe5**  
**19.fxe5 d4 20.exd4 cxd4 21.Dxd4**  
**Dg6 22.Tf2 Sc5 23.Sd5 Dg5**  
**24.Td1 Se6 25.De3 Dh5 26.Se7+**  
**Kh8 27.Tdf1 Dg4 28.Le2 Db4**  
**29.Tf7 Tb8 30.Sf5 Dxb2 31.Txg7**  
**Sg5 32.Txg5 hxg5 33.Dxg5 Dxe5**  
**34.Dh6+ Kg8 35.Lc4+ Ld5**  
**36.Lxd5+ Dxd5 37.Dg7 mat 1–0.**

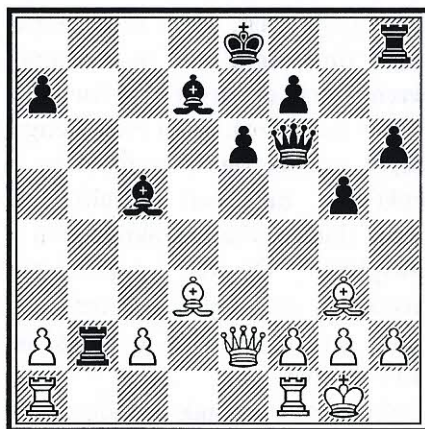
Hvid: Izudin Bihorac, Centrum

Sort: Kim Nielsen, Stouby

1.e4 c5 2.Sc3 Sc6 3.Sf3 e6 4.d4  
 cxd4 5.Sxd4 Lc5 6.Sxc6 bxc6  
 7.Ld3 d5 8.exd5 cxd5 9.0-0 Sf6  
 10.Lg5 h6 11.Lh4 11.Lxf6

løberen kan ikke slås med dronningen pga. 11...Dxf6 12.Sxd5! exd5 13.Lb5+ Ke7 (andre kongetræk er ikke bedre) 14.Dxd5 med hvid fordel.

11.-, Ld7 12.De2 Tb8?? 13.Sxd5  
 g5 14.Sxf6+ Dxf6 15.Lg3 Txb2??



16.Le5 og sort opgiver 1-0

## SKAK 1903-2003

### Esbjergmesterskabet 2003

Også 5. hovedkreds og Esbjerg Skak Union er med til at gøre DSUs 100 års jubilæum lidt mere specielt.

Esbjergmesterskabet 2003 vil blive spillet i fire monradgrupper. Grupperne vil blive inddelt efter rating, og udover de sædvanlige præmier (1. præmie i hver gruppe mindst kr. 700) vil vinderen i hver gruppe få en ekstrapræmie på kr. 1.000 – til udbetaling og brug ved deltagelse i årets DM!

Der spilles 7 lørdage 11/1 – 18/1 – 25/1 – 1/2 - 8/2 – 15/2 – 22/2

**Spillested:** Fritidshuset, Kirkegade 51, Esbjerg

**Spilletid:** 5 timer, hver spiller har 2 timer til 40 træk, derefter stilles urene 1/2 time tilbage. Starttidspunkt kl. 13.

**Rygeforbud:** Da turneringen må forventes elorated, må der ikke ryges i spillelokalet. Der kan dog ryges i øvrige lokaler.

**Indskud:** Kr. 150 inkl. DSU-afgift, juniorer kr. 120.

**Kantine:** Selvfølgelig igen kantine med rimelige priser.

**Tilmelding:** Til Brian Isaksen, Storegade 67c, 6700 Esbjerg, tlf. 75137502. E-mail: brisak@esenet.dk

Sidste frist søndag 5. januar 2003.

Lad os gøre DSUs jubilæumsår til en demonstration af vores sports levedygtighed, så mød op til Esbjergmesterskabet som din træning til DM – og til 18. Vesterhavsturnering i juli!

**Kampskak**

af Steffen Jørgensen

**TURNERINGEN**

| Nr. Snede              | Centrum 3           | 21/2:51/2 |
|------------------------|---------------------|-----------|
| 1. John Engstrøm       | Damir Desevac       | 1:0       |
| 2. Vagn Jensen         | Allan Kaarsberg     | 0:1       |
| 3. Jan Sørensen        | Søren Peter Nielsen | 0:1       |
| 4. Jørgen Nielsen      | Steffen Jørgensen   | 0:1       |
| 5. Jens Chr. Jørgensen | Henning Jensen      | 0:1       |
| 6. Benny Terndrup      | Børge Clausen       | 0:1       |
| 7. Steen Quorning      | Vagn Konradsen      | 1:0       |
| 8. Bjarne Sonberg      | Flemming L. Larsen  | 1/2:1/2   |

Michael havde om end muligt endnu større problemer med at skaffe folk til 3. holdets udekamp mandag mod Nr. Snede end jeg havde om søndagen. Det betød at 4 reserver måtte træde til og hjælpe, men vi havde lavet den aftale, at hvis Michael spillede for andeholdet søndag ville jeg spille med tredjeholdet mandag. Det var dog med nogen betænkelighed, da jeg skulle være i Aalborg tirsdag morgen kl. 8, og dermed stå op kl. 4. Vi aftalte at køre i 3 biler, så jeg kunne køre hjem når jeg var færdig, og dermed ikke var afhængig af at skulle vente på andre.

Inden vi rigtig nåede at komme i gang, var Vagn blevet løbet over ende af sin modstander, som ikke lod sig skræmme af Vagns første-træk 1. h4 !? Mon ikke han overvejer det en ekstra gang før han hiver den frem igen? Damir kæmpede godt på 1. brættet men så sig nødsaget til at ofre en kvalitet for lidt modspil. Der var ikke nok spil, og Damir måtte kapitulere. Allan Kaarsberg fik endnu engang lov til at afprøve sin Fajarowicz variant. Jeg mindes sidste år under Sydvest Grandprix turneringen under Varde afdelingen hvor Allan ligeledes spillede denne variant mod Thomas

Slagtermester

**Kaj Madsen**

KRONPRINSENGADE 97

Telefon 75 12 84 95

Grotkjær, Greve. Dengang kom Allan til at stå meget fornuftigt, men desværre vandt Thomas det parti, men det var ikke åbningens skyld! I Nr. Snede havde Allan mere held med sit åbningsvalg og hans modstander brugte fra start allerede meget tid. Allan vandt et flot parti.

Som altid sker der ting og sager i de partier hvor Søren Peter er involveret. Og vanen tro ofrede han 2 tårne og løber for dronningen, men ved nærmere analyse viste det sig, at han var sikker på at vinde løberne tilbage igen. Hans modstander fik aldrig sine tårne til at spille sammen, og til sidst havde Søren Peter taget 5 ekstra bønder og sejren var sikker. Jeg selv, som jo kørte selv for at komme tidligere hjem, sad tilbage som den sidste da alle andre var kørt. I klubturneringen havde jeg længe tilbudt en remis for et par timers ekstra nattesøvn (jeg skulle jo op kl. 4), men jeg havde lovet Michael at kæmpe, så da kl. blev 23 tog jeg fra Nr. Snede med det hele point!

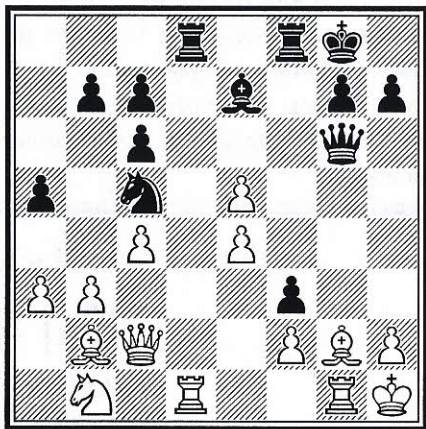
Henning vandt tidligt en officer og senere også partiet. Børge spillede også et godt parti, og vandt i fornem stil. Vagn fik som tidligere nævnt ørene i maskinen, og endelig tog Flemming remis i en stilling der i hvert ikke var til ret meget mere end et halvt point.

**Hvid: Vagn Jensen, Nr. Snede**

**Sort: Allan Kaarsberg, Centrum 3**

**1.d4 Sf6 2.c4 e5!? 3.dxe5 Se4!?**

Det "normale" er Budapestergambitten, hvor sort spiller springeren til g4. **4.Sd2 Sc5 5.Sgf3 Sc6 6.a3 a5 7.e3 Le7 8.Sb3 Se6 9.Sbd4 0-0 10.Le2 Sc5 11.b3 De8 12.Sxc6 dxc6 13.Dc2 f5 14.0-0 Se4 15.Ld3 Dg6 16.Sd2 Sc5** Tredje gang lykkens gang? **17.Le2 Le6 18.Lb2 Dh6 19.Tad1 f4 20.e4 Dg6 21.Lf3 Tad8 22.Sb1 Lh3 23.Kh1 Lxg2+ 24.Lxg2 f3 25.Tg1** Bedre var måske **25.Lh3 Sxe4 26.Tc1** dronningen skal dækkes, men efter 26.-, Lg5 vinder sort en kvalitet. Hvid er dog ikke uden chancer **27.Sc3 Lxc1 28.Txc1 Td2 29.Dxe4** med uklart spil; En anden mulighed var **25.Lxf3 Txf3 26.Txd8+ Lxd8 27.Sd2 Th3** og sort har masser af spil for sin ofrede bonde.



25.-,Sxe4 25...fxg2+ 26.Txg2 Dxe4  
27.Tc1 Sd3! vinder også.

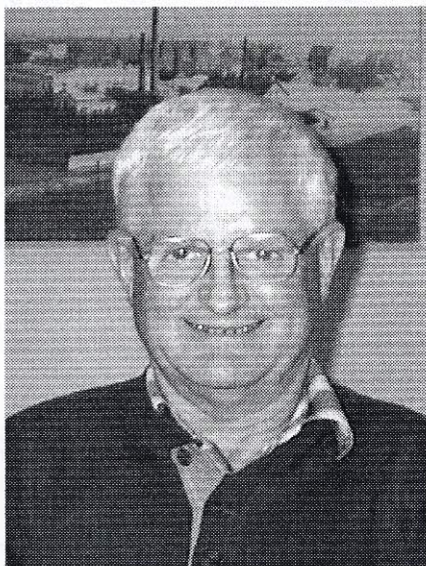
26.Td2?? En stor fejl, men stillingen er vanskelig for hvid. Eneste chance var at spille 26.Tc1 men det koster damen efter 26.-,Td2 27.Dxd2 Sxd2 28.Sxd2 fxg2+ 29.Txg2 Dd3 med sort fordel. 26...Txd2 og hvid opgiver 0-1.

**Hvid:**Benny Terndrup, Nr. Snede

**Sort:**Børge Clausen, Centrum 3

1.d4 d5 2.Sc3 e6 3.a3 Sf6 4.f3 c5  
5.Lg5 Le7 6.e3 0-0 7.Sge2 Sc6  
8.Dd2 h6 9.Lxf6 Lxf6 10.0-0-0  
cxd4 11.exd4 a6 12.Kb1 b5  
13.b4?? hvid hjælper sort med at  
åbne linier mod sin egen konge  
13...a5 konsekvent spillet 14.Sxb5  
axb4 15.De3 La6 16.Sc1 bxa3  
17.Sa2 Lxb5 18.Lxb5 Db6 19.Dd3  
Sxd4 20.c4 dxc4 21.Dxc4 Dxb5+

22.Dxb5 Sxb5 23.Tc1 Tfb8  
24.Kc2 Sd4+ 25.Kd1 Tb2 26.Sc3  
a2 27.Sxa2 Taxa2 og hvid havde  
fået nok 0-1.

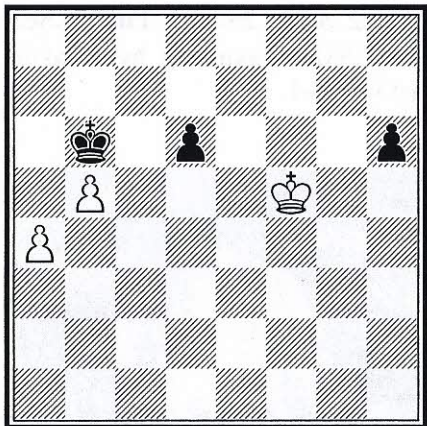


*Børge Clausen - sikker sejr*

## Storegade's Cykle- og Knallertservice

Storegade 66 · 6700 Esbjerg  
Telefon 75 12 39 75

## Oles Skakskole



Diagramstillingen, som er hentet fra Bronzespringeren, ser håbløs ud for hvid, men hvid holder remis!

*Løsningen* går i al sin enkelhed ud

på at overlade initiativet til sort. Hvis hvid går efter en af bønderne, styrter den anden bonde mod forvandlingsfeltet. Derfor: 1.Kf6 (eller Kf4), nu fanger hvid begge sorts bønder hvis en af dem rykker frem. Kongetræk til c7 dur ikke fordi de hvide bønder er for langt fremme og understøtter hinanden. 1.-,Kc5 2.Kf5 d5 3.Ke5 h5 4.b6 og sort må slå bonden hvorefter hvid happer e-bonden samtidig med at han bliver i h-bondens kvadrat. På 2.-,h5 Kg5 3.d5 Kxh5 og hvid når bonden. Sort konge må altså vandre frem og tilbage mellem b6 og a5 og hvids konge mellem f5 og f6 (f4)!

1/2 - 1/2

**OBS OBS !**

Redaktionen har fået ny e-post adresse!

Fremover skal indlæg, klager, ris og ros sendes til:  
centrum.skakblad@esenet.dk

Næste deadline på bladet er allerede d. 25/11

# Vognmand

Jens Arne Christensen

Kongevej 220 · 6510 Gram

Privat 74 82 32 52 \* Mobil 20 32 30 52

**Bud- og distributionskørsel**



# P C - B A N K

**N E M T**

**B E K V E M T**

**B I L L I G T**

**S**ydbanks  
PC-bank er din  
personlige filial af  
Sydbank, installeret  
på din PC  
derhjemme

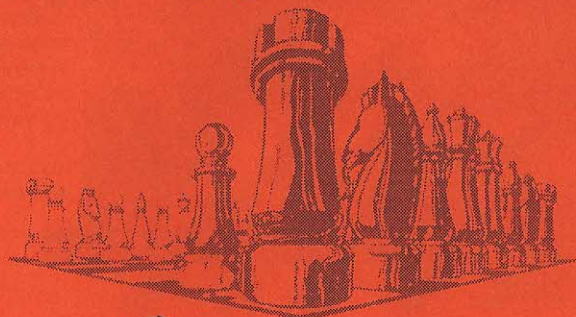
Kom ind og hør  
nærmere

## SYDBANK

VI FORSTÅR DET MESTE

## Program

- 11/11 9. runde i Mesterklassen, 7. runde i Basisklasserne  
17/11 Centrum 1 - Esbjerg Skakforening  
17/11 Holdkamp 2. holdet  
18/11 Centrum 3 - Esbjerg 3  
18/11 Varde 2 - Centrum 4  
25/11 10. runde i Mesterklassen, 8. runde i Basisklasserne  
02/12 Hængepartiaften i alle klasser  
02/12 Tilmeldingsfrist til julefrokosten  
07/12 Årets julefrokost!  
08/12 Herning - Centrum 1  
08/12 Centrum 2 - Esbjerg 2  
09/12 Centrum 3 - Kolding 2  
11/12 Grindsted - Centrum 4  
16/12 11. runde i Mesterklassen, 9. runde i Basisklasserne  
05/01 Tilmeldingsfrist til EsbjergMesterskabet 2003  
11/01 1. runde af EsbjergMesterskabet 2003



# Centrum

**HUSK**

Deadline for indlevering af materiale til klubbladet d. 25/11-02