



Klubblad for SKAKKLUBBEN CENTRUM



Borge Clausen fik igen topplacering

Nr. 2 Februar 1997

Sidste!!!!
Nyt medlem skaber
problemer for klubben
Se side 16

SKAKKLUBBEN CENTRUM

BESTYRELSE:

| | | | | |
|--------------------|-----------------|-----------------------|----------------|----------------|
| Formand | Brian Isaksen | Storegade 67c, 1.tv | 6700 Esbjerg | tlf. 7513 7502 |
| Næstformand | Poul G Jensen | Rosenvvej 13 | 6800 Varde | tlf. 7526 9324 |
| Kasserer | Sv. Aage Jensen | Stengaardsvej 116, 2. | 6705 Esbjerg Ø | tlf. 7514 1515 |
| Sekretær | Jens Nielsen | Storegade 66 | 6700 Esbjerg | tlf. 7512 3975 |
| Medlem | Ole Bønnelykke | Stengårdsvej 39 | 6705 Esbjerg Ø | tlf. 7514 3536 |

KLUBBLADSREDAKTION:

| | | | | |
|-------------------|----------------------|------------------------|----------------|----------------|
| Redaktør | Lars Lindhard | Roald Amundsens Vej 21 | 6710 Esbjerg V | tlf. 7515 6363 |
| Medhjælper | Torben Christiansen, | Frodesgade 141 | 6700 Esbjerg | tlf. 7512 8792 |

TURNERINGsledere:

| | | |
|----------------------|---------------------|----------------|
| Mesterklassen | Brian Isaksen | tlf. 7513 7502 |
| 1. klasse | Torben Christiansen | tlf. 7512 8792 |
| 2. klasse | Sv. Aage Jensen | tlf. 7514 1515 |
| | Michael Petersen | tlf. 7513 9442 |
| Cupturnering | Michael Petersen | tlf. 7513 9442 |
| | Jens Nielsen | Tlf. 7512 3975 |

I ØVRIGT:

| | | |
|---------------------|--|----------------|
| Tilmeldinger | Brian Isaksen | tlf. 7513 7502 |
| Fritidshuset | Telefonen må kun anvendes i nødstilfælde!! | tlf. 7513 2011 |
| Kontingenter | Seniorer | kr. 130,- |
| | Juniorer under 20 år | kr. 75,- |
| | Juniorer under 14 år | kr. 55,- |
| | Pensionister | kr. 95,- |
| | Kontingenter betales tre gange om året: 1/2, 1/5 og 1/11 | |
| Indmeldelse | Kan ske til ved henvendelse til bestyrelsen. Prisen for indmeldelse udgør 50% af kontingentsatsen | |

Artikler, partier, vitser, tegninger, stillinger, billeder, forslag, ris eller ros må meget gerne afleveres til klubbladsredaktionen. Reklamer kan, efter aftale med Svend Aage Jensen, indleveres til Redaktøren senest ved deadline til næstkommende klubblad.

Her træffes vi også:

Brian Isaksen

e-mail: dkb196@post3.tele.dk

Lars Lindhard

e-mail: lindhard@post1.tele.dk

Klubbens hjemmeside

<http://home1.inet.tele.dk/tpherman/centrum.htm>

Deadline til næste nummer af klubbladet er den 3. Marts 1997

Bent Larsen kommer til DM!

Af Brian Isaksen



Danmarks største skaknavn gennem tiderne, Bent Larsen, spiller med i DM 1997!

Det bliver Larsens fjerde start i Esbjerg. Første gang var tilbage i 1953, hvor der spillede Nordisk Turnering, anden gang var i 1978, hvor det danske es vandt den 3. Vesterhavsturnering, og senest var i 1988 i den 13. Vesterhavsturnering.

Når Bent Larsen den 22. marts sætter sig til brættet på Esbjerg Tekniske Skole er han efterhånden fyldt 62 år. De færreste vil have ham som favorit til titlen, men der er ingen tvivl om, at det bliver ham, der kommer i både tilskuernes og mediernes fokus. Vi kan takke JydskeVestkystens økonomiske engagement for, at det er muligt at hente Larsen hjem fra Argentina. Det er også

JydskeVestkysten, der tilbyder 25 af sine læsere en chance for at prøve kræfter over skakbrættet med Bent Larsen. Datoen bliver sandsynligvis onsdag den 19. marts, hvor stormesteren først byder på foredrag - åbent for alle! - og derefter spiller simultan mod de 25 udvalgte. Det hele foregår på Teknisk Skole. Følg med i JydskeVestkysten for detaljerne. Gå ikke glip af denne oplevelse - et foredrag med karismatiske Bent Larsen skal alle skakspillere have oplevet mindst en gang!

Vi er nu i gang med at sammensætte hjælperkorpset til DM. Der er brug for *mange* folk, så hvis du ikke allerede er blevet spurgt, så henvend dig endelig til mig, hvis du kan give en hånd med. Mellem 400 og 500 spillere ventes at deltage ved DM 1997 i Esbjerg. De skal *alle* vende hjem med gode minder om et vellykket arrangement!

Igen topplacering til Børge Clausen

Børge Clausen deltog i begyndelsen af februar i DM for døvblinde og fik en flot andenplads. Børge blev efter DM udtaget til landsholdet og skal repræsentere Danmark ved europamesterskaberne, der afholdes 23. Til 30. Marts 1997 i Urlev ved Horsens. Danmark har to deltagere med i det 30 mand store felt. Vi siger tillykke og ser frem til at få en europamester i klubben.



Vanskeligheder!

Af Brian Isaksen

Runde 4 og 5 i 2. division bød på de to hold fra 1968. Det blev til to klare nederlag, så nu er udsigterne dystre for klubbens førstehold.

Centrum

1. Hans Buus Pedersen
2. Brian Isaksen
3. Poul G. Jensen
4. Haris Bojic
5. Lars Trabolt
6. Ole Bønnelykke
7. Kasim Demirovic
8. Peter Roesen

1968 II, Århus

- | | |
|------------------------|-----|
| Bjarne Hansen | ½:½ |
| Lars Michael Agergaard | ½:½ |
| John Mortensen | ½:½ |
| Martin Mathiesen | ½:½ |
| Torben Steffensen | 0:1 |
| Bjarne Pedersen | ½:½ |
| Allan Bangsbro | 0:1 |
| Jes Harholm | ½:½ |

1968 I, Århus

1. Jesper Lauridsen
2. Lars Hansen
3. Søren Søgaard
4. Erik Søbjerg
5. Søren H. Nielsen
6. Søren Brautsch
7. Ole Alkærsig
8. Torsten Lindestrøm

Centrum

- | | |
|--------------------|-----|
| Hans Buus Pedersen | ½:½ |
| Poul G. Jensen | 1:0 |
| Haris Bojic | 1:0 |
| Lars Trabolt | 1:0 |
| Ole Bønnelykke | ½:½ |
| Izudin Bihorac | 1:0 |
| Bent Andersen | ½:½ |
| Peter Roesen | 0:1 |

Alt tyder på, at der rykker et vesthold ned fra 1. division. Det betyder tre nedrykkere fra vores 2. division.

Vi mangler Nørresundby og Aalborg. Overlevelse kræver nu et mirakel - måske to!

Stillingen:

- | | |
|-------------------|-----|
| 1. Gistrup | 31½ |
| 2. Nørresundby | 23 |
| 3. 1968 I, Århus | 22½ |
| 4. 1968 II, Århus | 20½ |
| 5. Læseforeningen | 19 |
| 6. Aalborg | 18 |
| 7. Holstebro | 13 |
| 8. Centrum | 12½ |

Storegade's Cykle- og Knallertservice

Storegade 66 6700 Esbjerg
Telefon 75 12 39 75

På rette vej igen.

Af Jens Nielsen

Efter det skuffende nederlag på 3-5 til Evans 3 inden jul, hvor vi alle regnede med at alle opryknings muligheder blev forpasset, har 2. Holdet her efter vist stor styrke med først en sejr på 6½-1½ over Jerne og senest med en sejr på 5½-2½ over topholdet Evans 2, har atter givet os mulighed for at rykke op. Inden de sidste 2 runder er vi 1½ point efter Evans 2 og 1½ point efter Rårup/Juelsminde, som vi selv har i sidste runde, men først har vi lokalopgøret mod SKS 88 2 og i et lokalopgør kan alt ske, så der vente os en svær kamp, som vi dog skal vinde klart for at bevare spændingen inden sidste runde. I sidste runde håber vi ligeledes på hjælp fra Jerne som gerne skulle få mange point mod Evans 2.

Stillingen i A kredsen efter 5. Runde

| | | |
|---------------------|------|------|
| 1. Evans 2 | 27 p | 8 mp |
| 2. Rårup/Juelsminde | 27 p | 6 mp |
| 3. Centrum 2 | 25½p | 8 mp |
| 4. Evans 3 | 22 p | 8 mp |
| 5. Jerne | 17½p | 4 mp |
| 6. Grindsted | 14½p | 2 mp |
| 7. SKS 88 2 | 13½p | 2 mp |
| 8. Stouby | 13 p | 2 mp |

Enkeltresultater fra 5. Runde

| | | |
|---------------------|------------------------|-------------------|
| Bjarne Rasmussen | - Bjørn Laursen | 0 - 1 |
| Kasim Demirovic | - Tonny Christiansen | 1 - 0 (5. Sejr!!) |
| Allan Kaarsberg | - Helge Nielsen | 1 - 0 |
| Jens Nielsen | - Jens Ove Vedel | ½ - ½ |
| Andreas Kinch | - Simon S Nielsen | 0 - 1 |
| Torben Christiansen | - Arne Dahl | 1 - 0 |
| Jacob Larsen | - Thorkild Kristiansen | 1 - 0 |
| Jørn Hansen | - Jørgen Sørensen | 1 - 0 |

P C - B A N K



N E M T

B E K V E M T

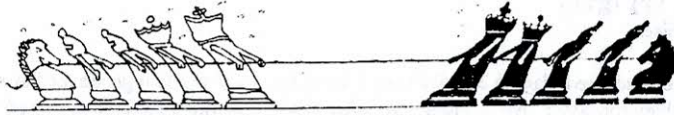
O G B I L L I G T

Sydbanks
PC-Bank er din
personlige filial af
Sydbank, installeret
på din PC
derhjemme.

Kom ind og hør
nærmere

SYDBANK

VI FORSTÅR DET HESTE



Utur (og rundtur) i Helle

| Helle 1 | - Centrum 4 | |
|----------------------------|---------------------|----------------|
| Kim Hovedskou | - Warny Eskesen | 1 : 0 |
| Magne Lauridsen | - Jørn Hansen | ½ : ½ |
| Henning Støchkel | - Svend Aage Jensen | ½ : ½ |
| Henning Nielsen | - Finn Petersen | 1 : 0 |
| Knud Rosenkrants | - Rie Larsen | ½ : ½ |
| Verner Andersen | - Vagn Konradsen | 0 : 1 |
| Benni Bennetsen | - Egon Thøgersen | 0 : 1 |
| <u>Laurits Vestergaard</u> | - Jørgen Rasmussen | 1 : 0 |
| Slutresultat | | <u>4½ : 3½</u> |

Efter det knebne nederlag i første runde til Esbjerg Skakforening, var intet jo mere nærliggende end at planlægge en sejr i anden runde over Helle. Og det var da også med det forsat, at holdleder Jensen en tidlig tirsdag aften sendte holdet af sted mod Agerbæk!

Og tidligt kom vi da ganske rigtigt også af sted. Lidt for tidligt mente chauffør Rie, selv om ingen i hendes bil helt kunne huske, hvor det nu var spillestedet lå henne i Agerbæk. Men heldigvis er Rie i besiddelse af en bedre hukommelse end os andre, og da vi var kommet til Agerbæk, kunne Rie, da vi lige var kørt under en bro, med fasthed konstatere, at her var vi i hvert fald helt galt afmarcheret. Her havde hun **aldrig** været før. På første vej på venstre hånd blev bilen vendt på en tallerken, og vi kørte den modsatte vej, spejdende efter en lokal vejviser. Og en sådan blev da også fundet. Uden hensyntagen til tværgående trafik (godt færdselspolitiet ikke var til stede!) spændte Rie over kørebanen og hankede op i en af de indfødte. Agerbæk Skole? Ja, I skal bare lige vende om og så køre ned under broen. Så er det første vej på venstre hånd! To minutter senere var vi på spillestedet.

Helle har spillested i skolens biologilokale, så hvis man ikke lige kunne koncentrere sig om partiet, så kunne man da give sig til at se lidt på de udstoppede dyr. Og så var der også en del udstillingsobjekter, der så at sige fulgte trenden her i julemåneden; de lå i sprit!

Nå tilbage til det væsentlige. Holdleder Jensen var også ankommet med sin last af håbefulde holdspillere, og vi kunne gå i gang med matchen. Og fra starten af, så det ud til at gå ganske godt. I hvert fald lykkedes det hurtigt for Rie at fange modstanderens dronning og hun havde nu dronning + springer + to ekstra bønder mod to tårne. Også jeg selv, Vagn, Egon og Finn kom godt ud af åbningen, mens de sidste tre måske stod lidt i underkanten.

Efter et par timers spil var der så kaffepause! Måske lidt forstyrrende for spillerytmen, men faktisk ganske hyggeligt, hvis man ikke tager spillet alt for alvorligt. Her kunne man diskutere igangværende (!) partier, fortælle vittigheder, indtage blødt brød m/kaffe og meget mere. Blandt andet kunne jeg

under samtalen forstå, at Ries gevinststilling lå i ruiner og at modstanderen nu spillede på gevinst. Godt nok havde jeg lige før pausen observeret, at Ries springer var lidt klemt, men kunne det virkelig gå så galt. Nej, Rie red stormen af med en evigskak, men måtte altså nøjes med et halvt point.

Også næste parti endte med en remis. Svend Aage stod nok lidt i underkanten. Materiale-mæssigt var stillingen lige, men han havde en svag dobbeltbonde, men når så modstanderen tilbyder remis, så kan man jo lige så godt tage imod den. 1:1.

Warny var kommet ud i noget vildt fra starten. Så vidt jeg kunne se, må modstanderen have ladet sig inspirere af Niels Jørgen Fries Nielsen, for det var vist en Skandinavisk de var i gang med. Da jeg modtog den triste besked om at Warny havde tabt, måtte jeg naturligvis straks udfritte ham om, i hvilken fase af partiet det var gået galt. Svaret var kort og rammende, noget som mange kommentatorer (og indlægsskrivere til klubbladet) kunne lære noget af! 1.e4! Mere præcist kan det vist ikke udtrykkes. 1:2.

Jeg selv stod ganske udmærket mod Magne Lauridsen, da denne pludselig tilbød remis. Han må have hørt om min nærmest patologiske svaghed over for remistilbud. Måske lidt usportsligt, men det virkede! Nå, spøg til side. Jeg stod nok i overkanten, men det var meget svært at komme igennem hans massive forsvar. Og da det er ved at være to år siden jeg sidst vandt et parti, kan jeg vel ikke være utilfreds med resultatet. For fuldstændighedens skyld må jeg hellere oplyse, at det også er ved at være et par år siden jeg senest har tabt et parti! (to dage gjaldt sidstnævnte desværre ikke længere).

Vagn havde fra starten lagt et massivt pres mod sin modstander. Han fik lukket dennes ene løber inde og vandt den for en bonde. Senere i partiet ofrede Vagn løberen tilbage og fik to fribønder ud af det. En meget sikker sejr og dermed udligning til 2½:2½.

Også Egon befinder sig tilsyneladende som en fisk i vandet på fjerdeholdet. Modstanderen fik ikke et ben til jorden i åbningen og blev udspillet på kryds og tværs. Til sidst spillede denne udelukkende på at hive en pat hjem. Og det begyndte da også at se "farligt" ud for Egon, der til sidst var foran med to dronninger, to tårne og et par bønder! Og da modstanderen lige pludselig proklamerede pat, var jeg lige ved at dåne. Men det var Egon som havde styr over tingene, for en af Bennis bønder kunne slå en af Egons bønder, og så havde Egon netop tid til at sætte mat i næste træk. Nu var vi minsanden foran.

Og så ilede jeg hjemad for at se hvad Danmarks jernhårde ladies nu havde bedrevet på håndboldbanen. Et sidste kig på de to sidste partier var dog ikke særligt opmuntrende. Finn havde gennem hele partiet stået godt, men det sidste træk jeg nåede at se fra hans hånd var ikke så godt. Modstanderen udnyttede det straks og gav en dronningeskak på baglinien, hvilket kostede en springer. Surt show. Også Jørgen var kommet bagud materielt, så også der så det ikke for godt ud.

Efter hjemkomsten, og bivåningen af endnu en sejr til Danmark, ringede Svend Aage for at fortælle, at de to sidste partier var endt med nederlag til vores spillere, og dermed endnu et knebent nederlag til holdet. Lidt uheldigt vil jeg mene, men vi får jo en ny chance straks i det nye år, hvor en udekamp mod Fanø står på menuen. Men det bliver ikke let. Fanø vandt 5:3 over vores besejrer fra første

runde, Esbjerg Skakforening. Og Ølgod 2 fik ørerne i maskinen mod Varde 2, der kun satte et halvt point til. Noget siger mig, at vi også får det svært mod Varde i 4. runde!

Imellem Esbjerg og Fanø

| Fanø 1 | - Centrum 4 | |
|------------------|---------------------|--------------|
| Torben Hansen | - Michael Petersen | ½ : ½ |
| Peder Iversen | - Jacob Larsen | 0 : 1 |
| Asgar Nielsen | - Jørn Hansen | ½ : ½ |
| Hugo Kristensen | - Svend Aage Jensen | 1 : 0 |
| Zoran Radeljak | - Finn Petersen | 0 : 1 |
| Klaus Kristensen | - Vagn Konradsen | 0 : 1 |
| Søren Slynborg | - Egon Thøgersen | 1 : 0 |
| Lars W. Hansen | - Andreas Pedersen | 1 : 0 |
| Slutresultat | | <u>4 : 4</u> |

Efter de to knebne nederlag mod Esbjerg Skakforening og Helle, fik vi nu en tredje chance for en sejr mod Fanø's førstehold. Holdlederen, kasser' Jensen, havde givet ordre om fremmøde ved Fanøfærgen klokken 18.00 præcist, selv om færgen godt nok først skulle sejle klokken 18.25. Og da man nu engang er autoritetstro, dukkede jeg da også op ved færgeløbet lidt før det aftalte klokkeslæt. Samtidig med mig ankom også Andreas og vi gav os så til at vente udenfor. Vejret var nu ikke det bedste. Der var tåget og det støvregnede og også småkoldt. Et blik i havnebassinet gav nærmest det indtryk, at man kunne gå tørskoet til øen. I hvert fald var der presset masser af is sammen dernede. Mon de andre ikke havde gidet vente på færgen?

Efter en halv snes minutter var der stadigvæk ikke kommet nogen og vi gik derfor ind i venteværelset. Og minsandten. Derinde sad fem mand og ventede. Og de havde de da vist gjort i en rum tid. Den storsindede holdleder havde i hvert fald forlængst haft tid til at fouragere i kiosken, så indholdet af de generøst omstrøede grønne sportsvand lod efterhånden en del tilbage at ønske. Humøret var ikke uventet højt! "*Man skal jo møde frem i god tid*" var visdomsordene fra Svend Aage. Og at det var en god ide kunne Vagn kun bekræfte. I tågen havde han nemlig været et smut nede på DFDS's containercentral, men dernede fra gik der altså ingen færges til Fanø!

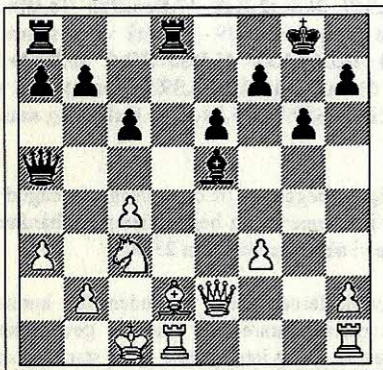
Og så blev det tid til afgang. Uden for i kulden stod så sidste mand - Jacob - sammen med sin kæreste, begge just ankommet fra Odense. Sidstnævnte blev af Svend Aage straks shanghajt til at være holdets maskot under holdkampen. Og så drog vi - ni mand m/k - gennem billetteringen. Her lykkedes det med klar tågesnak selvsamme holdleder Jensen at forvirre ekspedienten så meget, at denne kun forlangte betaling for otte!

Overfarten gik uden problemer, men hvor var så spillestedet? Jf. Svend Aage lå Fanø Navigationsskole under en kilometer fra færgen. Og det var da ikke løgn. Første vej på højre hånd hed Navigationsvej, så den tog vi, og gik allerhøjest 200 meter før vi nåede skolen. Hvis Svend Aage

afregner kørepenge for holdkampe efter samme afstandsvurdering, så vil jeg godt køre de næste mange gange! Men det gør han nu nok ikke.

Spillelokalet hørte ikke til blandt de største, og da også Fanø's andehold havde hjemmekamp, var der ikke megen plads at brede sig på. Vi sad ryg mod ryg så der var absolut ingen mulighed for at kante sig ud, hvis man havde fået en inderplads! Men i gang kom vi da. Der var ikke gået længe, før Finn lige pludselig kastede sig på gulvet, og begyndte at kravle under bordene for at komme ud. Kort tid efter gik det den modsatte vej - denne gang dog med en kop kaffe! Noget af en bedrift. Lidt senere begav Svend Aage - tydeligt inspireret af Finn's gymnastiske optræden - sig ud på den samme tur. Og jeg må erkende, at jeg slet ikke var klar over, at Svend Aage var så adræt. Kaptajn Jespersen har ikke levet forgæves!

Om den uvante fysiske udfoldelse havde nogen indvirkning på Svend Aage's spil skal jeg lade være usagt. Men han kom hurtigt ud i problemer, faktisk allerede efter et dårligt syvende træk. Efter en afbytning havde Svend Aage en enlig bonde placeret i centrum. Bonden kom under heftigt angreb og Svend Aage forsvarede den med alle midler. Men forsvaret kostede først rokaden og siden hen alligevel bonden. Herefter kom den urokerede konge under stærkt pres og efter 2½ times spil opgav Svend Aage. 0:1.



Nogenlunde samtidigt så det noget lysere ud på nabobrættet. Her havde jeg vundet en springer for to bønder og havde nu som hvid denne stilling på brættet. Hvid trækker og vinder!

Og jeg trak da også efter et kvarters grublerier, nemlig **21.The1??** hvilket på det nærmeste smider det meste af fordelene over styr. Og efter nogle flere hovedløse træk tog jeg imod modstanderens remistilbud. Og hvad var så det rigtige træk. Ja, det var faktisk trækket som jeg havde brugt så megen tid til at tænke over, nemlig det indlysende **21.Sd5!!** Men jeg var bange for forviklingerne efter 21.-,Lxb2+.

Men der er absolut intet i sorts angreb, hvad enhver (anden) kan se efter et par sekunders overvejelser. Og hvis sort i stedet for Lxb2+ trækker dronningen tilbage på f.eks. a6, så falder sorts stilling helt fra hinanden. Men som sagt, jeg var bange for sorts "farlige" angreb. En gang kylling.....

Jacob var den næste der kom på scoringslisten. Og da han - så vidt jeg i det mindste ved - siden sin start i klubben efter sommerferien har vundet samtlige spillede partier i såvel klub-, cup- og holdturnering, kom det ikke som den store overraskelse, at han også vandt dette parti. Men flot under alle omstændigheder. Jacob fik lokket en bonde fra modstanderen omkring det tyvende træk, men modstanderen forsvarede sig opfindsomt og fik en del modspil. Men et fremstød på kongefløjen viste sig at være helt forfejlet, og Jacob gjorde kort proces. 1½:1½.

Michael Petersen havde fornøjelsen af at spille første bræt. Pga. min noget indelukkede situation fik jeg ikke set ret meget af partiet, men det endte remis. Lidt heldigt var der nogen som hævdede. Heller ikke Vagn's parti fik jeg set ret meget af, men det blev til hans tredje sejr på holdet i denne sæson. Sådan skal det bare være!

Også det næste parti var det til at komme i helt godt humør af.

Hvid: Finn Petersen

Sort: Zoran Radeljak

1.e4,e5 2.Sf3,d6 3.Sc3,Lg4 4.Le2,Sf6 5.o-o,Lxf3?! 6.Lxf3,h5?! Virker umiddelbart lidt forhastet, men måske er han inspireret af Bent Larsen, der jo nærmest har gjort løjffremstød til sit varemærke. 7.g3,g5 8.d3,g4 9.Le2,Lh6 10.f3,Lxc1 11.Txc1,Tg8 12.fxc4,hxc4 13.Tf2,c6 14.d4,Sbd7 15.d5,c5?! 15.-,cxd5 er nok bedre. 16.Lb5,De7 17.Lxd7+,Sxd7 18.Dd2,f6 19.Sb5,Sf8 20.Tcfl Hvid har endnu ikke nogen målelig fordel, men at hvid står bedst kan der nok ikke herske tvivl om. Sorts svage bønder på d6 og f6 er efterhånden ved at være et problem. 20.-,Tg6 21.Tf5,a6 22.Sa3,Sd7 23.Sc4,Kf7 24.Se3,Tag8 25.Sg2,Th8 26.Sh4,Th6 27.Dg5!,Txb4? Et lidt uforståeligt kvalitetsoffer. Bedre var det med 27.-,Ke8 at få kongen ud af bindingen. 28.gxh4,Tg8 29.Dh5+,Kf8 30.Tg5!,Txg5 31.hxc5,Dg7 32.gxf6,Sxf6 33.Df5,Ke7? Nu er det faktisk en fejl at gå ud af bindingen. 33.-,Kf7 giver mulighed for at forsvare springeren. 34.De6+,Kd8 35.Dxd6+? Meget bedre var det at slå springeren med tårnet. 35.-,Sd7 36.Kg2,Kc8 37.De6,Dg5 38.Df5,Dh4 39.Df2,Dh3+ Her mister sort nok sin sidste chance for modspil. 39.-,g3! må være sagen her. 40.Kg1,Dh5 41.Df5,Dh3 42.Tf2,Kc7 43.De6,Dh4 44.d6+,Kc6 45.Dd5+,Kb6 46.Db3+,Ka7 47.Dc3,Dg5 48.Dd2,Dh4 49.De3,Dh7 50.Tg2,Dh5 51.b4!,Dg6 52.bxc5,Sf6? Igen må det være klogere at få kongen ud af bindingen. 53.d7!,Dg8 54.c6+,Kb8 55.Db6,Sxd7 56.Dxb7+ og mat. Alt i alt en sikkert udspillet sejr og 4:2 til os!

Klokken var blevet 22 og tilbage sad nu Andreas og Egon. Begge var på dette tidspunkt bagud med en bonde, men der var fortsat masser af muligheder i stillingerne og begge kæmpede hårdnakket videre. Det så ud til at blive en langvarig affære. Kunne vi nå færgen klokken 23.30?

Der var ikke andet at gøre end at afvente begivenhedernes gang. Og uden for kunne de tilbageværende så begynde at diskutere de spillede partier, jamre over missede gevinstchancer (undertegnede), færgetider og favoritmodeller. Sidstnævnte yderst interessante debat startede, da jeg kastede et blik ind i Fanø Skakklubs analyselokale. Hele bagvæggen var tilplastret med Tina Kjør billeder. Min kommentar hertil var, at hvis Fanø nu havde været lidt mere taktisk anlagte, så havde de placeret holdkampen derinde, og med udeholdets spillere placeret med udsyn til foromtalt bagvæg. Det måtte uvægerligt medføre et væsentligt nedsat koncentrationsniveau.

En opildnet Michael Petersen's kommentar hertil var: "*Gnuud, er det ikke Claudia Schiffer billeder der hænger derinde?*". Jeg følte det som min pligt straks at korrigere Michael for denne nærmest blasfemiske fejlkonklusion: "*Nej, det er da naturligvis Tina Kjør. Det kan enhver i... da se!*". "*Nå, ikke andet. Claudia er da meget kønner.*" var ungersvendens chokerende tilbagemelding.

Med himmelvendte øjne måtte jeg straks føre en ekspert frem til Tina Kjør's - og nationens - forsvar! "*Vagn. Hvem er kønnet? Tina Kjør eller Claudia Schiffer?*".

"*Jeg kender kun Tina Kjør*" var det drøbende svar. Ikke sært at den mand har scoret maksimum på holdet i år!

Imens ovennævnte ophedede diskussion foregik, blev der kæmpet videre på de to sidste brætter. Andreas var ved at komme i knibe. Et af hans tårne var, under forsvar af nogle bønder, nærmest

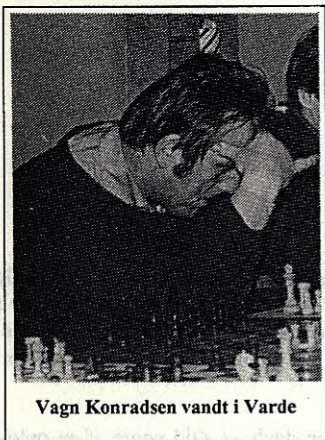
blevet lukket inde på kongefløjen. Og da modstanderen samtidigt kom væltende på den modsatte fløj, manglede Andreas pludselig tyngde i forsvarsspillet og stillingen faldt fra hinanden. Da Andreas endelig kunne få tårnet med i spil igen, var det blot for at ofre det for at undgå en bondeforvandling 4:3.

Lidt mere opløftende så det ud hos Egon. Han manglede stadigvæk bonden, men havde planlagt en massiv afbygning for at komme frem til et slutspil med uligefarvede løbere. Hvis det lykkedes ville en remis være sandsynlig. Beklageligvis kom Egon i tidnød og fik derfor placeret dronning og tårn på samme diagonal, og vel at mærke en diagonal som passede til modstanderens løbers farve. Det kostede et tårn. Og med kun et par minutter tilbage på uret opgav Egon partiet et par træk senere.

Slutresultatet blev altså 4:4 hvilket nok var ganske retfærdigt. Vi nåede lige netop færgen hjem klokken halvtolv, i øvrigt i selskab med en af Fanøs spillere. Han boede i Sønderris, men havde tidligere boet på Fanø. Derfor ville han naturligvis fortsat spille der!

I næste runde venter så Vardes suveræne tophold. De startede lidt "svagt" med sølle 7:1 og 7½:½ i de to første runder. Mod Helle, som vi tabte til i forrige runde, blev det 8:0! Det bliver med andre ord noget af en mundfuld, og hvis vi kan få uafgjort, vil det være et ovenud flot resultat.

Jørn Hansen



Vagn Konradsen vandt i Varde

I 4. runde mødte vi Varde 2, som vinder 7,5 - 0,5 i gennemsnit. Vi fik dobbelt score mod Varde ved at kæmpe os til et helt point. Hvem vandt - det gjorde Vagn Konradsen, som spiller meget stærkt i år. Han har vundet alle 4 holdkampe og hvis han vinder mod Ølgod 2, så får han velfortjent en pokal med indgravering. Vagn har vundet 1/3 af alle de points, som vi har vundet - holdet har f.t. 12 points, som giver en placering som nr.6 og sidst, men før Vardeslaget var vi på 2. pladsen. Varde er jo rvkket op for længe siden, men de har jo også fået forstærkning med Jørn Søvig Hansen, Centrum og 2 spillere fra Blåvandshuk, som vist ikke eksisterer i øjeblikket. Mod Varde kunne vi med lidt held have fået et par remisser eller tre, men det lykkedes altså ikke. Som reserve for Warny stillede den meget scorende Jacob Larsen op. Han måtte opgave mod Anders Andersen på 1. brættet, men kæmpede godt og længe. Anders er meget stærk - var for godt et år siden endda mesterspiller. Jeg tabte en kvalitet mod den kvikke og godt spillende kartoteksfører Mikael Langager, som stille, roligt og

langsomt førte fordelene til en sikker sejr. Det tog 4 timer og jeg sov først kl. 2.30 - så udmattende havde kampen været. De øvrige af vores spillere var de faste på holdet, men alle måtte se sig besejret - dog selvfølgelig ikke Konradsen. Men vi tabte til en bedre modstander, så jeg siger som holdleder mange tak for jeres gode holdmoral og jeres forsøg på at få pointudbytte. Vi får uden tvivl en del points i næste og sæsonens sidste holdkamp i Varde, hvor vi møder Ølgod 2, som har 13,5 points. Hvis vi vinder 5 - 3, så kommer vi foran dem og også foran ESF 2, som møder Varde og foran enten Helle eller Fanø, som møder hinanden.

Svend Aage Jensen

Lidt op og lidt ned

Allerførst resultatet fra holdkampen i anden runde:

| Centrum 3 | - | Bramming 1 | |
|---------------------|---|------------------|----------------|
| Michael Madsen | - | Milenco Maric | 0 : 1 |
| J.A. Christensen | - | Eigil Jørgensen | 0 : 1 |
| Michael Petersen | - | Torben Larsen | 0 : 1 |
| John Hansen | - | Michael Madsen | 0 : 1 |
| John Fjord Hansen | - | Niels E. Nielsen | 0 : 1 |
| Børge Clausen | - | Robert Madsen | 0 : 1 |
| Michael Christensen | - | Karsten Jacobsen | ½ : ½ |
| Jacob Larsen | - | Kurt Madsen | 1 : 0 |
| Slutresultat | | | <u>1½ : 6½</u> |

Ikke specielt overraskende er der ingen som har ønsket at skrive et indlæg om de tørre tæsk som Bramming uddelte hin knap så mindeværdige mandag. Så gik det straks lidt bedre ude mod Outrup:

| Outrup 1 | - | Centrum 3 | |
|-------------------|---|-------------------|--------------|
| Klaudi Andresen | - | Michael Madsen | ½ : ½ |
| Bent Krogh | - | Michael Petersen | 0 : 1 |
| Dennis Kristensen | - | John Hansen | 1 : 0 |
| Hans Pedersen | - | John Fjord Hansen | ½ : ½ |
| John Krogh | - | Børge Clausen | 0 : 1 |
| Einar Nielsen | - | Jørn Hansen | 0 : 1 |
| - | - | Svend Aage Jensen | 0 : 1 |
| Slutresultat | | | <u>3 : 5</u> |

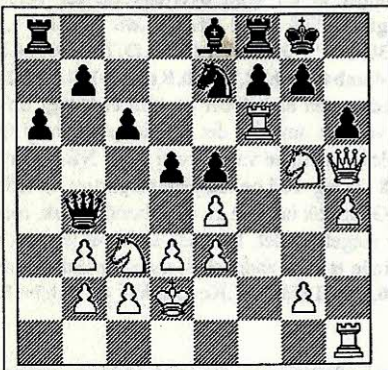
Vi plejer altid at have det svært i Outrup, så det var med nogen bange jeg sammen med 3 * Michael tog afsted derop. På trods af den kraftige tåge, lykkedes det Michael Christensen (i to hug) at finde spillestedet på Outrup Bibliotek. "I skal bare lige over jernbanen og så til højre!" havde den lokalkendte, tidligere Outrup-borger, Svend Aage forklaret. Og den beskrivelse passede meget fint. Det indledende problem var nu altså bare at finde Outrup!

Spillestedet på bibliotekets førstesal, der huser byens ungdomsklub, er altid noget af en oplevelse. Lyssætningen er ikke baseret på skak, men på hidsige discorytmer, så det kan undertiden være svært at følge med i hvad der sker på brættet. Heldigvis var der et enkelt bord med ordentligt lys, og der blev Børge så placeret.

Outrup er vist nok hovedkredsens mindste skakklub, p.t. med kun ni medlemmer. Og da et af medlemmerne samme dag var blevet indlagt på sygehuset og et andet var taget til fest, så kunne Outrup kun stille med syv mand. Svend Aage vandt derfor uden kamp - og så kunne han med god samvittighed bruge tiden deroppe til at besøge sin mor. Vi var altså foran med 1:0 i løbet af ingen tid, og efter en time var vi så foran 2:0. Første sejr til mig i to år. DEJLIGT. Onde tunger vil her måske

påstå, at det faktisk at min modstander ikke dukkede op, havde en væsentlig indfyldelse på resultatet. Men en sejr er vel en sejr, ikke sandt?!

Kort tid efter var Michael C. færdig, helt færdig. Med trusler på min førlighed svævende over hovedet, har jeg lovet ikke at bringe hans parti her i klubbladet. Og hvad man lover skal man naturligvis også holde. Men en lille stilling skal der nu være plads til. Michael har som sort stået godt, ja faktisk i overkanten, det meste af partiet. Men nu begynder han at komme i knibe. Michael har her lige trukket **18.-,Db4??** Hvid trækker og vinder!



19.Txh6! med udækkelig mat. Michael kunne have holdt sammen på stillingen med **18.-,Sg6**, men det trak han altså ikke. **19.-,Sg6 20.Th8+** hvorefter Michael opgiver.

På trods af modgangen kunne Michael alligevel se det positive i resultatet: *"Det gik meget bedre i år end sidste år mod Hans Pedersen. Dengang tabte jeg i 17 træk. I år klarede jeg trods alt 20. Det er en forbedring på over 15 %!"* Man kan efterhånden godt høre på Michael, at han er handelsuddannet!

Efter denne oplevelse følte jeg trang til at strække benene lidt, så jeg gik mig en tur i byen. Ud over at man ikke var færdige med at skyde nytåret ind i Outrup, kunne jeg konstatere, at flere af de erhvervsdrivende ikke havde aftenbelysning i deres udstillingsvinduer. Tænk sig, hvis noget sådant blev overført til Esbjerg. Så kunne man formentlig lukke den nye blok 3. For at undgå eventuelle misforståelser, så tænker jeg her på Vestkraft og ikke på Musikhuset!

Efter denne oplevelse følte jeg trang til at strække benene lidt, så jeg gik mig en tur i byen. Ud over at man ikke var færdige med at skyde nytåret ind i Outrup,

Da jeg kom tilbage til spillestedet havde Outrup udlignet til 2:2. John på tredjebrættet, havde ifølge eget udsagn fået stryg. En overgang så det ud til, at navnebroderen på fjerdebrættet også var ude i problemer. Hans Pedersen, Michaels banemand fra i fjor, havde snuppet en bonde fra John Fjord i åbningen, men John fik sig kæmpet tilbage i stillingen, og tog imod et remistilbud i en lige stilling. $2\frac{1}{2}:2\frac{1}{2}$.

Efter cirka tre timers spil kom vi foran igen. Børge havde også mistet en bonde i åbningen, men havde til gengæld fået et udviklingsforspring. Hans modstander løb ind i nogle grimme bindinger, men kunne have holdt sammen på stillingen. Et fejltræk blev godt udnyttet af Børge, som derved vandt en let officer. De fleste officerer var fortsat på brættet, men lidt uforståeligt valgte Børge's modstander at bytte af, så snart der var en mulighed derfor. Til sidst kom de ud i et slutspil, hvor Børge havde en løber for en bonde. Alle bønder var placeret i samme side, så gevinstføringen var ikke helt nem, men ved hjælp af en trækvang afgjorde Børge partiet til sin fordel.

Michael P.'s parti havde jeg meget svært ved at følge med i. Han havde jo de sorte brikker og da han sad i skygge, var det næsten umuligt at skelne brikkerne fra hinanden. Men her følger partiet:

Hvid: Bent Krog, Outrup

Sort: Michael Petersen, Centrum

1.e4,c5 2.Sf3,e6 3.d4,cxd4 4.Sxd4,Lc5 5.Sb3,Lb6 6.Sc3,Se7 7.Lf4,a6 8.Le2,o-o 9.o-o,Sbc6 10.Dd2,f5 11.Ld6,e5?! 12.exf5,Txf5 13.Lc4+,Kh8 14.Sd5 I mine øjne står hvid klart bedst. Michael's hvidfældede løber er der ikke meget go i, og det bliver noget bøvl at få den ud. 14.-,Sxd5 15.Lxd5?!,Df6 16.Le4,Tf4 Måske var det bedre at forsøge sig med 16.-,Lxf2+,Txf2,Txf2 18.Dxf2,Dxd6. Sort vinder en bonde, men har fortsat problemer med udviklingen. 17.Tae1,Sd4? 18.La3? Meget bedre var 18.Lxe5!,Dxe5 19.Lc6! med mattrussel på baglinjen. Michael bliver nødt til at ofre tårn eller dronning for ikke at gå mat, og hvid står til gevinst. 18.-,Sb5 19.Lc5,Lxc5 20.Sxc5,Sd6 21.Ld5??,Td4! Det må have været noget af en grim overraskelse for Michaels modstander. 22.Dxd4?!,exd4 23.Se4,Sxe4 24.Txe4,g6 25.Te8+,Kg7 26.Tfe1,d6 27.T1e7+,Kh6 28.Tf7? Lg8! 28.-,Dg5 29.h4,Dxd5 30.Tee7,Dxf7? 30.-,Kh5! 31.Txf7,Lf5 32.f3,Th8 33.g4,Lxc2 34.Td7,d3 35.Txd6,b5 36.Td7,a5 37.a3,b4 38.axb4,axb4 39.Kf2,b3 40.Ke3,Lb1 41.Kd2,Lc2 Det er lidt svært at vurdere stillingen. Sort står nok bedst, men både løber og tårn er hængt op med forsvarsarbejde. Flytter tårnet truer g5 med mat. Det var vist omkring det her tidspunkt hvid tilbød remis. Hertil svarede Michael - hvilket INGEN i spillelokalet kunne være i tvivl om - NEJ! For man har vel en plan! 42.Kc3,Lb1 43.Kxb3,d2 44.Txd2,Tf8 Da jeg stod og kiggede på partiet, fattede jeg ikke en løbende meter. Men der er ide i Michaels spil. Godt nok har han givet to bønder væk, men nu er begge officerer blevet aktiveret. Selv om jeg ikke er meget for det, Michael, så bliver jeg nok nødt til at sige "flot spillet!" Der mangler nok et par udråbstegn et eller andet sted, men jeg ved helt ærligt ikke hvor jeg skal placere dem. 45.g5+?!,Kh5 46.Td7,Txf3+ 47.Kc4,Kxh4 48.Txh7+,Kxg5 49.Kc5,Tb3 50.Kc4,La2 og hvid opgav.

Tilbage sad så Michael M. på førstebrettet. Han havde fået sin sag for mod Outrup's tospiller, Klaudi Andresen. Michael har p.t. en rating på 1389, men det batter jo ikke meget mod Klaudi's 2114. I en koordineret turnering ville ratingforskellen betyde, at Michael fik en forventet score på 0,00! Alt andet end et nederlag til Michael ville derfor være en vaskeægte sensation.

Jeg fik en lille snak med Klaudi under holdkampen. Han fortalte blandt andet, at han havde spillet meget skak i sine unge dage, sammen med rødder som f.eks. Brian Isaksen, John Rødgård, Iver Poulsen og Fries Nielsen brødrene. Men i de sidste 15-20 år havde han ikke spillet ret meget. Det blev mest kun til et par holdkampe om året. I stedet havde han brugt tid til f.eks. at spille lidt fodbold! Men uanset den manglende kamptræning, var det altså ikke en hr. hvem-som-helst Michael var oppe imod. Brian Isaksen kan (desværre) huske, at han har fået store stryg af Klaudi en gang i Ølgod. Brian har samtidigt forsøgt at overbevise sig selv om, at han har slået Klaudi en "masse" gange, men Brian kan desværre ikke huske en eneste gang! Og her er der er så hvad der skete på brættet:

Hvid: Michael Madsen, Centrum

Sort: Klaudi Andresen, Outrup

1.e4,c5 2.Sf3,d6 3.Sc3,Sc6 4.d3,g6 5.Le2,Lg7 6.Ld2,Sf6 7.o-o,o-o 8.Tb1?! Sort står nok lidt bedre her. Michael har lidt svært ved at komme videre i åbningen, men der er ingen afgørende svagheder. 8.-,a6 9.a3,b5 10.Dc1,d5 11.exd5,Sxd5 12.Sxd5,Dxd5 13.Lh6,Lb7! 14.Lxg7,Kxg7 15.Dg5?!,Sd4! 16.Dd2 Trækket er tvungent, pga. truslerne mod e2 og c2. 16.-,e5 17.c3,Se6 18.Se1,f5 19.De3,Tf7 20.Lf3,e4 21.dxe4,fxe4 22.Le2,Sf4 23.Td1,Df5 24.h3,Te8 Sorts stilling er optisk set overlegen, men man skal fortsat lede længe efter at finde svagheder i Michael's stilling. 25.Lg4,De5 26.Td2,Sd5? 27.Dxc5,e3 28.Te2! 28.fxe3 duer ikke pga. 28.-,Txf1+ 29.Kf1,Sxe3 28.-,exf2+ med remistilbud som Michael modtog. Med en merbonde står Michael i slutstillingen klart

bedst, men med de mange tunge brikker på brættet, er der stadigvæk mange forviklinger, så alt i alt må remisen anses for at være et tilfredsstillende resultat. Flot spillet af Michael og en lidt overraskende sejr til os på 5:3.

FORÅRSTURNERINGEN

Forårsturneringen har deltagelse af 38 spillere - 12 i mester og I. klasse samt for første gang i mange år hele 14 spillere i 2. klasse. De seneste par år har vi manglet spillere til 2. klasse. I år havde vi i stedet dette "problem", at den oprindelige 12 mands gruppe måtte ændres til 14 mand m/k. Det var en dejlig ting. Nu håber vi, at alle kan og vil prøve på at fuldføre turneringen. Vil I alle forsøge dette? Det er jo det bedste altid at komme til at spille til de festsatte datoer i programmet. Udvidelsen af turneringen betyder jo at der skal spilles 13 kampe. Derved er der ikke hængepartiaftener. Håber I prøver at komme hver mandag aften. Hvis afbud er nødvendigt, så skal I aftale en anden dato med modstanderen og meddele dette til turneringslederne eller formanden, som også er turneringsleder. I kan evt. spille på tirsdage, hvor der er åbent (da spiller Esbjerg Skakforening). I kan også spille andre ugeaftener, - nemlig oppe på 2. sal i klubben, hvor vi har egne lokaler. Spørg blot en fra bestyrelsen om at låse op den aften I skal spille.

Og - selv om der er afbud en mandag fra din modstander, så kom alligevel op i klubben. Så kan I træne og spille et parti hyggeskak, men vi kan måske arrangere en turneringskamp mod en anden spiller, som har fået afbud, dvs. spille en kamp på forhånd. Det vil vi prøve på at få til at køre her i foråret i 2. klasse.

turneringslederne i 2. klasse

Michael Petersen og Svend Aage Jensen

Pointmagere i Forårsturneringen:

| | | | |
|---------------|-------------------|--------|---|
| Mesterklassen | Izudin Bihorac | 3,5 af | 4 |
| | Peter Roesen | 3 af | 3 |
| | Allan Kaarsberg | 2,5 af | 4 |
| | Jens Nielsen | 3 af | 5 |
| | Kasim Demirovic | 2 af | 3 |
| | Ole Bønnelykke | 2 af | 3 |
| 1. klasse | Jacob Larsen | 4 af | 4 |
| | Jean B. Mikkelsen | 4 af | 4 |
| | Mesud Desevac | 3 af | 4 |
| 2. klasse | Palle Jensen | 4 af | 4 |
| | Andreas Pedersen | 3,5 af | 4 |
| | Frede Jørgensen | 3,5 af | 5 |
| | Rie Larsen | 3 af | 3 |
| | Svend Aage Jensen | 2,5 af | 3 |

Problemskak er en særlig disciplin inden for skakken. Som mange vil vide, er dette blads redaktør ikke ukendt med problemer i skak. Jeg har komponeret adskillige unikke problemer - desværre som oftest for mig selv. Af mange grunde egner disse problemer, som oftest er komponeret i mine nærskakpartier, sig ikke til offentliggørelse, så jeg er meget glad for, at et af klubbens medlemmer har stillet sig til rådighed - endda frivilligt - for at opdyrke dette område for læserne.

Flemming Sørensen er pr. 01.01.97 nyt medlem af Skakklubben Centrum. Han har spillet nærskak i mange år, men siden 1974 har problemskak nok været hans væsentligste skakinteresse.

Flemming har siden 1975 været medlem af Dansk Skakproblemlub. Han har komponeret og offentliggjort ca 250 problemskakopgaver i diverse mere eller mindre relevante blade og tidsskrifter. Flemming har endvidere haft den ære flere gange at repræsentere Danmark i problemskaksammenhæng internationalt og har p.t. 2 problemskakopgaver placeret i Fide-albummet. Kort sagt en ekspert, som jeg gerne overlader spaltepads i dette og de følgende klubblade.



Blødt brød med surdej

af Flemming Sørensen.

Klubbens redaktør har givet plads til, at jeg i 1997 kan bidrage med lidt problemskak til klubbladet.

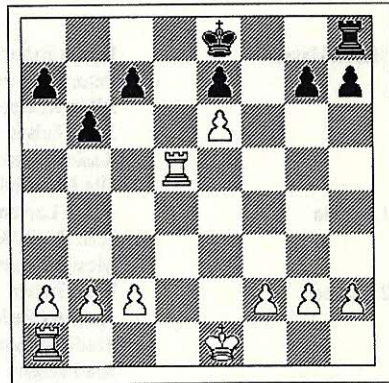
Hvis nærskak er et stort område, så er problemskak et **meget** stort område. Jeg har derfor besluttet at begrænse mig og hovedsagelig vise problemskak, hvor **logik** er det væsentlige, da jeg mener at vide, at det "falder bedst i jord" hos nærskakspillere. **Indhold** vil jeg dog også berøre, da det ofte netop er det, som det hele drejer sig om i problemskak - på godt og ondt. Systematisk kan jeg dog ikke gøre det. Nå, lidt har vel også ret.

Med hensyn til logik kunne jeg forestille mig følgende:
(Forfatter ukendt)

Her er kravet, at hvid sætter sort mat i **to** træk!

Løsningen er **ikke** 1.Td1? Som ellers truer med mat på d8!. For sort rokerer bare (tematisk forførelse). Løsningen er **1.0-0!** Dette truer også med mat på d8, men i denne situation er sorts rokade ulovlig., så her **kan** hvid sætte mat på d8.

Sorts rokade er ulovlig fordi:



1. Når hvid rokerer langt, siger hvid samtidig at hvids konge aldrig har været flyttet. (Ellers var rokade jo ikke tilladt!)
2. Når den hvide konge aldrig har været flyttet, kan det hvide tårn på d5 ikke være tårnet fra h1, da det ikke kan komme ud. Td5 må altså være hvids d-bonde, som er forvandlet.
3. Et tårn på 8. Række kan ikke i den stilling være kommet til d5, uden at den sorte konge må være flyttet tidligere.
4. Den sorte konge har altså været flyttet, og rokade er ulovlig.

Med hensyn til **indhold** kunne jeg tænke mig følgende:

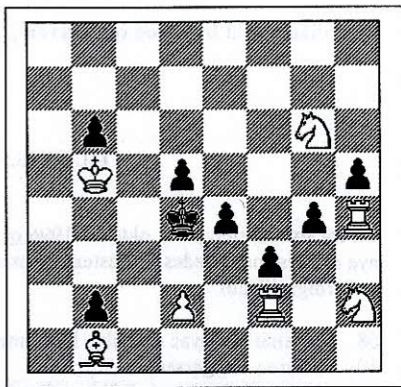
(forfatter Fl. Sørensen Århus
Stiftstidende 02.02.85)

Her er kravet, at hvid sætter mat i **to** træk.

Løsningen er **1.Txf3**. Ganske let at finde. Indholdet er det "vanskelige".

I den viste stilling er sort i **træktvang**! Sort har kun g3 og e3 at gøre med, og i begge tilfælde spiller hvid Sxf3 og mat. Hvid mangler altså blot et **ventetræk**.

Men der findes ikke noget ventetræk. Derfor spiller hvid Txf3. Det truer ikke med noget, men det fastholder sort i træktvangen. Det er **ikke** et ventetræk, for på g3 og e3 følger nu nye mat'er. Nemlig Td3 mat og Tf4 mat (matændring). Til gengæld følger nu det oprindelige mattræk Sxf3 mat på to nye sorte forsvar gxf3 og exf3. Det kaldes **paradeveksel**.



Nu til opgaverne.

Jeg udsætter en flaske snaps til årets vinder. Jeg vil løbende i bladet bringe løsninger og **min** mening om det hele samt **min** pointgivning. Det kan synes meget undertrykkende! Men jeg er ligeglad med, hvem der måtte få flest points. Jeg vil forsøge at holde mig til internationale vurderingsregler set gennem **mine** øjne. Det kan sikkert blive sjovt nok. Slap af og send venligst løsninger ind. Løsningerne kan afleveres til redaktionen eller helst til mig personligt.

I de viste opgaver ville jeg give 2 points for løsningen 1.0-0-0! Og give 1 point for Td1. Jeg ville give 2 points for løsningen Txf3 og 1 point til den, der nævnte noget med træktvang, fortsat træktvang, matændring eller paradeveksel. Eller bare beskrev det med andre ord.

Her er så opgave 1:

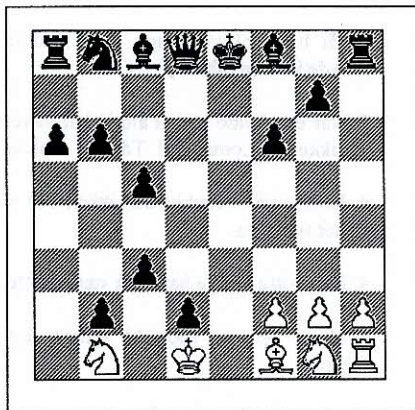
(Forfatter Fl. Sørensen, Århus Stiftstidende 1985.)

Her er kravet:

Sort mangler en springer!

A. På hvilket felt er denne springer slået (2 points)

B. Hvilken hvid brik slog springeren (1 point)



TILFØJELSER TIL STYRKELISTEN

Ud fra styrkelisten pr. 1. oktober 1996 og med de 5 tilføjelser anført i januarklubbladet placeres de nye medlemmer således for resten af sæsonen (placeres nederst på listen, da holdkampene nu næsten er færdigspillede).

- 68. Damir Desevac - nu alm. DSU-medlem
- 69. Søren Thøgersen
- 70. Mesud Desevac (- DSU-medlem)
- 71. Erik Jacobsen
- 72. Sonny L. Klietsch

Nye medlemmer

Der er ved årets start kommet endnu tilgang af nye medlemmer, som hermed bydes velkommen i Centrum. Det er følgende

Erik Jacobsen - junior

Søren Thøgersen - genindmeldt - har tidligere været medlem af klubben

Sonny L. Klietsch - har også tidligere været medlem i Centrum

Mesud Desevac - f.t. DSU-medlem i Ringkøbing, hvor han spiller på 3 divisionsholdet Spiller med i Forårsturneringen.

Håber I alle får mange gode hyggelige og kammeratlige timer med skak i klubben og i øvrigt også ved deltagelse i forskellige skakturneringer i både Esbjerg og Ribe Amt og hele landet.

Bestyrelsen

Holdpokalskak

3. Holdet

Efter 1. Runde i holdpokalturneringen kan vi konstatere, at 3 ud af 4 hold fra Centrum er kommet videre til 2. Runde. At 1 og 2 holdet kom i 2 runde havde de fleste vel regnet med, at 3 holdet også kom videre håbede vi selvfølgelig på men regnede med at de ville få vanskeligt ved det idet de var i pulje med SKS 88 2 og 4 samt Bramming 1. Men holdet overraskede positivt ved allerede efter 2 kampe (3 - 1 over Bramming 1 og 4 - 0 over SKS 88 4) at have kvalificeret sig til 2 runde. Så holdlederen (undertegnede) bad de andre om at være solidariske (han var den eneste der havde tabt) og holdet hørte åbenbart efter, idet vi tabte den sidste kamp 1½ - 2½ til SKS 88 2 , men holdlederen vandt. En god præstation af holdet, så Centrum 1 skal passe på i næste runde. De 4 på holdet er Jacob Larsen, Torben Christiansen , Andreas Kinch og Jens Nielsen

Jens Nielsen

2. og 4. Holdet

Centrum har i år fire hold med i den landsdækkende holdpokalturnering for firemandshold. Mandag den 27. januar var to af holdene, nemlig Centrum 2 og Centrum 4 i aktion i Varde, hvor der blev spillet mod Vardes andet- og tredjehold. De to bedstplacerede hold ville gå videre til anden runde. Egentlig skulle SKS også have været med, men da deres fjerdehold meldte afbud, fik Varde med kort varsel trommet et ekstra hold sammen.

Jeg var med på fjerdeholdet, hvor jeg spillede sammen med Michael Madsen, Petersen og Christensen. For at undgå forviklinger, og for at være solidarisk, tog jeg under denne runde navneforandring til Michael Hansen!

I første runde fik vi fornøjelsen af at møde Centrums andethold. Madsen og Petersen imponerede ved at holde remis mod henholdsvis Ole Bønnelykke og Izudin Bihorac. At Petersen fik remis skyldes nu nok især hans imponerende evne til at fuske sine modstandere. Og det lykkedes altså endnu engang! Christensen og Hansen fik til gengæld ikke meget ud af deres spil og dermed 3:1 til andetholdet.

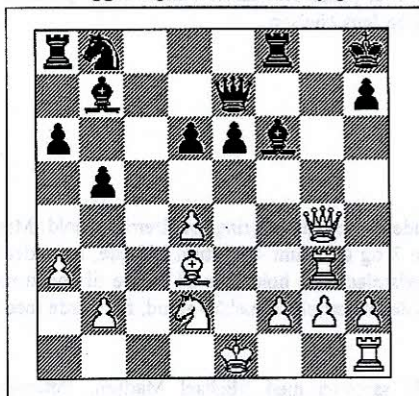
I anden runde mod Vardes andethold, imponerede Petersen endnu engang med en remis. Jeg havde fornøjelsen af at spille mod Mikael (bemærk stavemåden) Langager, hvis fornavn igennem hele hans tid som amtsrepræsentant i hovedkredsen er blevet stavet forkert. Ikke så sært at han nu trækker sig tilbage!

Beklageligvis noterede jeg vores parti ned, men da det foregår på et ufatteligt lavt plan, vil jeg naturligvis ikke snyde de ærede læsere herfor.

Hvid: Michael Hansen, Centrum

Sort: Mikael Langager, Varde

1.d4,e6 2.c4,f5 3.Sc3,Le7 4.Sf3,Sf6 5.Lf4,o-o 6.Sb5?! Primitivt. 6.-,d6 7.c5,a6 8.cxd6,cxd6 9.Sc3,Se4 10.Tc1,b5 11.a3,Lb7 12.e3??! Den lidt mærkelige tegngivning til dette træk skyldes, at ideen faktisk var god nok, hvis vel at mærke et senere planlagt træk havde været muligt. Ja, jeg vil næsten gå så vidt som at sige, at jeg her ser meget dybt i stillingen! 12.-,Sxc3 13.Txc3,g5 14.Lg3,f4 15.exf4,gxf4 Her havde jeg så planlagt mit supertræk. 16.Dxe6+ med et interessant angreb. Da jeg skulle til at udføre trækket så jeg til min gru, at det minsandten var en konge som stod på e1! UPS! Mikael kiggede godt nok lidt, da jeg en overgang var faretruende nær ved at falde ned af stolen af



grin. Måske skulle jeg begynde at tage skakspillet lidt mere alvorligt?! 16.Sd2,fxg3 17.Txg3+,Kh8 18.Dg4,Lf6 19.Ld3,De7? På trods af den noget luftige kongestilling, har sort stået klart bedst siden jeg satte løberen til. Dronningetrækket er dog ikke bedste, idet hvid nu får farlige angrebschancer. F.eks. 19.-,Tg8 20.Dh5,De7 havde været meget bedre for sort. Se stillingen. 20.Lxh7! Nu kunne 20.-,Lg7 eller 20.-,Tg8 have holdt sammen på sorts stilling, men i stedet trækker Mikael 20.-,Dg7? 21.Lg6!!,Dh6 Endda et af de bedre træk. Hvis Mikael flytter kongen, så går det gruelt galt med en skak på e6. Hvis sort i stedet prøvet at dække bonden, for derefter at flytte kongen til g8, så er der mat! F.eks.: 21.-,Ld5 22.Dh5+,Kg8 23.Lh7+,Kh8 24.Le4+,Kg8 25.Txg7+,Lxg7 26.Lh7+,Kh8 27.Lg6+,Lh6 28.Dxh6+,Kg8 29.Dh7+mat. 22.Th3,Lg7 23.o-o?!,Ld5 24.Txh6+,Lxh6 25.Dh4?,Kg7 26.Lh5? Le4!,Sc6 27.Se4,Tf4 28.Dg3+,Kh8 29.Sxd6?! Starten på en helt forfejlet plan. Rigtigt træk var 29.Dg6, der fastholder fordelene. 29.-,Tg8 30.Sf7+,Txf7 31.De5+?? Trukket efter to nanosekunders betænkningstid, hvorefter jeg med yderligere et nanosekunds betænkningstid opgav. Hvad laver den s..... springer på c6? Men selv om springeren ikke havde været der, så var det et elendigt træk. 31.Lxf7 ville godt nok også koste dronningen, men så fik jeg da i det mindste to tårne retur. Men det skete altså ikke her. 0:1. Et mindeværdigt parti!

I tredje runde fik vi 2:2 mod Vardes tredjehold. Jeg fik en heldig remis efter at have ført med to bønder. Men jeg kom i tidnød, og selv om jeg førte med en bonde i et tårnslutspil, så kunne Sven Erik Jensen godt have spillet på gevinst på tid. Men det gjorde han altså ikke. Pænt træk. Lige så flink var Madsen i sit parti på førstebrettet. Petersen vandt sit tredje parti og blev altså vores topscorer med 2/3. Hansen og Christensen derimod ønsker hurtigst muligt at glemme denne turnering!

Slutstillingen blev:

| Nr. | Hold | 1 | 2 | 3 | 4 | I alt | MP |
|-----|-----------|---|---|---|----|-------|----|
| 1. | Centrum 2 | X | 3 | 3 | 3 | 9 | 6 |
| 2. | Varde 2 | 1 | X | 2 | 3½ | 6½ | 3 |
| 3. | Varde 3 | 1 | 2 | X | 2 | 5 | 2 |
| 4. | Centrum 4 | 1 | ½ | 2 | X | 3½ | 1 |

Dagen efter var det Centrum's tredjehold som var i ilden. Runden blev afviklet i Sædding. Slutstillingen blev:

| Nr. | Hold | 1 | 2 | 3 | 4 | I alt | MP |
|-----|------------|----|----|---|---|-------|----|
| 1. | SKS 88 2 | X | 2½ | 3 | 3 | 8½ | 6 |
| 2. | Centrum 3 | 1½ | X | 3 | 4 | 8½ | 4 |
| 3. | Bramming 1 | 1 | 1 | X | 3 | 5 | 2 |
| 4. | SKS 88 3 | 1 | 0 | 1 | X | 2 | 0 |

Tredjeholdet missede altså lige præcis førstepladsen, men er altså klar til anden runde, hvor førsteholdet træder ind i turneringen.

Hans Nissen Pokalen 1997

1. runde

| | | |
|-----------------------|-----------------------|-------|
| Frede Jørgensen | - Andreas B. Pedersen | 1 : 0 |
| Finn Petersen | - Jens Nielsen | 0 : 1 |
| Jette Kring | - Ole Bønnelykke | 0 : 1 |
| Svend Aage Jensen | - Teddy Lund | ½ : ½ |
| Børge Clausen | - Izudin Bihorac | 0 : 1 |
| Jonas B. Larsen | - Mogens Nielsen | 0 : 1 |
| Torben Christiansen | - Michael Madsen | 0 : 1 |
| Michael Petersen | - Jacob Larsen | 0 : 1 |
| Jens Arne Christensen | - Jørgen Rasmussen | 1 : 0 |
| Lars Lindhard | - Morten Staal | 0 : 1 |

Der er foretaget lodtrækning til **2. runde** af turneringen. Udover vindere og oversiddere fra første runde, er der trukket lod blandt taberne, for at komme op på 16 deltagere i anden runde.

| | | |
|-----------------------|-----------------------|-------|
| Jacob Larsen | - Michael Christensen | |
| Izudin Bihorac | - Ole Bønnelykke | ½ : ½ |
| Jens Nielsen | - Andreas B. Pedersen | |
| Michael Madsen | - Teddy Lund | ½ : ½ |
| Finn Petersen | - Peter Roesen | |
| Børge Clausen | - Mogens Nielsen | |
| Lars Lindhard | - Morten Staal | |
| Jens Arne Christensen | - Frede Jørgensen | 1 : 0 |

I skrivende stund mangler der stadigvæk nogle resultater fra anden runde, men allerede nu ligger det fast, at Teddy Lund er en mand man skal passe på, hvis man er højere placeret på styrkelisten!

Efterårsturneringen i skemaform:

| Nr. | Mesterklassen | 1 | 2 | 3 | 4 | 5 | 6 | 7 | 8 | 9 | 10 | 11 | 12 | I alt | Korr. |
|-----|---------------------|---|---|---|---|---|---|---|---|---|----|----|----|-------|-------|
| 1 | Ole Bonnelykke | x | 0 | ½ | 1 | 1 | 1 | 1 | ½ | 1 | 1 | 1 | 1 | 9,00 | |
| 2 | Poul G. Jensen | 1 | x | ½ | ½ | 1 | 1 | ½ | ½ | 1 | ½ | 1 | 1 | 8,50 | 42,25 |
| 3 | Brian Isaksen | ½ | ½ | x | ½ | ½ | 1 | ½ | 1 | 1 | 1 | 1 | 1 | 8,50 | 38,75 |
| 4 | Peter Roesen | 0 | ½ | ½ | x | 1 | ½ | 1 | ½ | 1 | 1 | 1 | 1 | 8,00 | |
| 5 | Izudin Bihorac | 0 | 0 | ½ | 0 | x | ½ | ½ | 1 | 1 | 1 | 1 | 1 | 6,50 | 23,75 |
| 6 | Allan Kaarsberg | 0 | 0 | 0 | ½ | ½ | x | 1 | ½ | 1 | 1 | 1 | 1 | 6,50 | 23,50 |
| 7 | Andreas Kinch | 0 | ½ | ½ | 0 | ½ | 0 | x | 1 | ½ | 1 | ½ | 1 | 5,50 | 23,25 |
| 8 | Kasim Demirovic | 0 | ½ | 0 | ½ | 0 | ½ | 0 | x | 1 | 1 | 1 | 1 | 5,50 | 19,50 |
| 9 | Borge Clausen | ½ | 0 | 0 | 0 | 0 | ½ | 0 | x | 0 | 1 | 1 | 1 | 3,00 | 9,25 |
| 10 | Torben Christiansen | 0 | ½ | 0 | 0 | 0 | 0 | 0 | 0 | 1 | x | ½ | 1 | 3,00 | 8,75 |
| 11 | Michael Christensen | 0 | 0 | 0 | 0 | 0 | 0 | ½ | 0 | 0 | ½ | x | 0 | 1,00 | 4,25 |
| 12 | Per Thamdrup | 0 | 0 | 0 | 0 | 0 | 0 | 0 | 0 | 0 | 0 | 1 | x | 1,00 | 1,00 |

| Nr. | 1. Klasse | 1 | 2 | 3 | 4 | 5 | 6 | 7 | 8 | 9 | 10 | 11 | 12 | 13 | 14 | I alt | Korr. |
|-----|---------------------|---|---|---|---|---|---|---|---|---|----|----|----|----|----|-------|-------|
| 1 | Jens Nielsen | x | 1 | ½ | 1 | 1 | ½ | 1 | 1 | 0 | 1 | 1 | 1 | 1 | 1 | 11,00 | 65,75 |
| 2 | Morten Staal | 0 | x | ½ | 1 | 1 | 1 | ½ | 1 | 1 | 1 | 1 | 1 | 1 | 1 | 11,00 | 60,75 |
| 3 | John Hansen | ½ | ½ | x | 0 | ½ | 1 | 1 | 1 | 1 | 1 | 1 | 1 | 1 | 1 | 10,50 | |
| 4 | Michael Petersen | 0 | 0 | 1 | x | ½ | ½ | 0 | ½ | 1 | 0 | ½ | 1 | 1 | 1 | 7,00 | 37,75 |
| 5 | Michael Madsen | 0 | 0 | ½ | ½ | x | ½ | ½ | ½ | 1 | ½ | ½ | 1 | 1 | 1 | 7,00 | 35,75 |
| 6 | Jens A. Christensen | ½ | 0 | 0 | ½ | ½ | x | ½ | 0 | 1 | 0 | 1 | 1 | 1 | 1 | 7,00 | 35,50 |
| 7 | Ejnar Nielsen | 0 | ½ | 0 | 1 | ½ | ½ | x | 0 | ½ | ½ | ½ | ½ | ½ | 1 | 6,00 | 32,25 |
| 8 | Warny Eskesen | 0 | 0 | 0 | ½ | ½ | 1 | 1 | x | 0 | 1 | 0 | 1 | 1 | 1 | 6,00 | 29,50 |
| 9 | Finn Petersen | 1 | 0 | 0 | 0 | 0 | ½ | 1 | x | 1 | 0 | ½ | ½ | 1 | 1 | 5,50 | 30,00 |
| 10 | Svend Aage Jensen | 0 | 0 | 0 | 1 | ½ | 1 | ½ | 0 | 0 | x | 1 | 0 | ½ | 1 | 5,50 | 28,00 |
| 11 | Allan Rostgaard | 0 | 0 | 0 | ½ | ½ | 0 | ½ | 1 | 1 | 0 | x | ½ | ½ | 1 | 5,50 | 26,00 |
| 12 | Frede Jørgensen | 0 | 0 | 0 | 0 | ½ | 0 | ½ | 1 | ½ | 1 | ½ | x | 0 | 1 | 5,00 | |
| 13 | Teddy Lund | 0 | 0 | 0 | 0 | 0 | ½ | 0 | ½ | ½ | ½ | 1 | 1 | x | 1 | 4,00 | |
| 14 | Rie Larsen | 0 | 0 | 0 | 0 | 0 | 0 | 0 | 0 | 0 | 0 | 0 | 0 | 0 | x | 0,00 | |

| Nr. | 2. Klasse | 1 | 2 | 3 | 4 | 5 | 6 | 7 | 8 | I alt |
|-----|---------------------|---|---|---|---|---|---|---|---|-------|
| 1 | Jacob Larsen | x | 1 | 1 | 1 | 1 | 1 | 1 | 1 | 7,00 |
| 2 | Poul Erik Arnum | 0 | x | 1 | 1 | 1 | 1 | 1 | 1 | 6,00 |
| 3 | Vagn Konradsen | 0 | 0 | x | 1 | 1 | 1 | ½ | 1 | 4,50 |
| 4 | Jonas B. Larsen | 0 | 0 | 0 | x | 1 | ½ | 1 | 1 | 3,50 |
| 5 | Andreas B. Pedersen | 0 | 0 | 0 | 0 | x | 1 | 1 | 1 | 3,00 |
| 6 | Egon Thøgersen | 0 | 0 | 0 | ½ | 0 | x | 1 | 1 | 2,50 |
| 7 | Jørgen Rasmussen | 0 | 0 | ½ | 0 | 0 | 0 | x | 1 | 1,50 |
| 8 | Frank Kristensen | 0 | 0 | 0 | 0 | 0 | 0 | 0 | x | 0,00 |

Varde Grindsted Bud

Jens Arne Christensen

Privat 75 22 30 52 * Mobil 30 73 04 58

Bud- og Distributionskørsel

Slagtermester

Kaj Madsen

Kronprinsensgade 97

Telefon 75 12 84 95

Program for foråret 1997 i Centrum

| | |
|----------|--|
| 22.02.97 | 7. runde i EsbjergMesterskabet |
| 23.02.97 | Nr. Sundby 1 - Centrum 1 |
| 24.02.97 | Sidste frist for tilmelding til DM i Esbjerg |
| 24.02.97 | Centrum 2 - SKS 88 2 |
| 24.02.97 | Centrum 4 - Ølgod 2 (spilles i Varde) |
| | -2. runde i Holdpokalturneringen (uge 9) |
| 25.02.97 | Bramming 2 - Centrum 3 |
| | (spilles i Esbjerg Skakforening) |
| 03.03.97 | Hængepartiaften + 3. runde i Hans |
| | Nissen-pokalen |
| 10.03.97 | 6. runde i Forårsturneringen |
| 16.03.97 | Aalborg 1 - Centrum 1 (spilles i Gistrup) |
| 16.03.97 | Rårup-Juelseminde 1 - Centrum 2 |
| | (spilles i Grindsted) |
| 17.03.97 | 7. runde i Forårsturneringen |
| 22.03.97 | DM i skak starter! |
| 24.03.97 | Klublokalerne er lukket pga. DM |
| 31.03.97 | Klublokalerne er lukket pga. DM |
| 31.03.97 | DM slutter |

Spil SKAK i

SKAKKLUBBEN CENTRUM
Kirkegade 51

Hver mandag kl. 19.00
