



SKAK-
KLUBBEN

»Centrum«



Mig? Tabe til Brian...?

Nr. 2. februar 1992

Skakklubben CENTRUM

Bestyrelse:

Formand: Jørn Hansen Gormsgade 83²
6700 Esbjerg Tlf. 75 134203

Næstformand: Lars Lindhard Roald Amund-
sensvej 21 6715 N Tlf. 75 156363

Kasserer: Svend Aage Jensen
Stengaardsvej 116² 6705 Ø Tlf. 75 141515
giro 12 19 58 8

Sekretær: Peter Roesen, Grundtvigs Alle
119 6700 Esbjerg Tlf. 75 136922

Best.Medlem: Michael Madsen Thulevej 7
6715 N Tlf. 75 150599

Turneringsledere:

Mester: Else Marie Larsen Tlf. 75 136571
Michael Pedersen Tlf. 75 139442

1.Kl. : Torben Steffensen Tlf. 75 144230

2.Kl. : Morten Rud Tlf. 75 143212

Klubbladsredaktion:

Torben Steffensen, Henrik Paarup,
Lars Lindhard

Juniorleder: Morten Rud

Turneringstilmeldinger:

Jørn Hansen 75 134212

Fritidshuset: 75 13 20 11

Må kun anvendes i nødstilfælde



**ADVOKATERNE
BRINCHS HUS**

STORMGADE 50 . 6700 ESBJERG

TELEFON 75 45 34 00

TELEFAX 75 12 23 49

Kontortid 9-16

**Det er knageme billigst
hos ...**



Torvegade 26
Esbjerg Telf. (05) 12 17 33

**SLAGTER
KAJ MADSEN**

Kronprinsensgade 97 . Tlf. 75 12 84 95

**ESBJERG
HELSEKOST**

Landsdelens største udvalg i:

Naturkosmeik

Maurice Mességué

Naturvitaminer - mineraler

Urteetheer - Helsebøger

Biologiske kornprodukter

Alle former for kosttilskud

Frugt & grøntsafter

Strandbygade 25
Tlf. **75 13 37 11**

Spændende holdkamp

Mogens Nielsen beretter:

Centrums møde med topholdet Horsens blev en spændende og langvarig affære. Sejren gik til os med $4\frac{1}{2} - 3\frac{1}{2}$. Undervejs havde vi håbet på lidt mere, men indrømmes skal det, at det var svært at overskue de mange komplicerede stillinger der var rundt omkring.

Bræt 1: Partiet nåede vist her aldrig over remisgrænsen, så partiet ebbede fredeligt ud. Remis.

Bræt 2: Morten havde hvid i en kongeinder. Et spændende opgør, men modstanderen var god, for god. 0-1.

Bræt 3: Partiet var fra start til slut særdeles spændende. Undervejs var der nogle hurdler, der skulle overvindes. Brian holdt hovedet koldt, og slutspillet med fribønder og uligefarvede løbere gav pointdeling. Et herligt parti. Remis.

Bræt 4: Torben udnyttede fikst svagt sort åbningsspil (11.-,Lb7?) med at vinde en bonde og siden køre partiet sikkert hjem. 1-0.

Bræt 5: Rundens parti. Lidt af et drama. Spændende stillinger undervejs. Tidnød. Bondeforvandlinger til dronninger. Hvad mere kan man forlange af et parti? Det skulle med vore øjne være en sejr til Poul. Åbningsspillet vandt Poul, men modstanderen var energisk, så Poul havde svært ved at finde en brugbar plan. Men se selv partiet. Remis.

Bræt 6: Her spillede undertegnede hvid. Åbningen var jagtvarianten i siciliansk. Den gav ingen fordel, og efter afbytninger var vi hurtigt endt i et slutspil. Min modstander afslog et remistilbud, skønt han havde en hængende bonde på d6 ellers var der kun tårne og dronninger. I tidnød lavede min modstander den fejl, der skulle laves for at partiet kunne

vindes. Skønt 2 bønder mere, var det dog ikke helt enkelt. Et par slappe træk gjorde det ikke bedre, men det lykkedes at få kongen i sikkerhed. Derefter gik det stærkt. 1-0.

Bræt 7: To kamphaner mødtes. Både Ole Nørregård Hansen og vores egen Ole er kendte for at ville kamp. Det blev det. Åbningen var fyldt med fejl fra begge sider. Den største lavede Bønnelykke (Tg8). Inden havde han lanceret et nyt træk (8.-,h4), jeg har ihvertfald ikke set det før, men det ser interessant ud. Bønnelykke havde sejren inden for rækkevidde, men glemte at få udviklet sin damefløj. Horsensspilleren fik ved en kombination afviklet til et gunstigt slutspil, som blev ført sikkert igennem. 0-1.

Bræt 8: Bjarne fik hurtigt åbningsfordel og snørede sin modstander inde, så hans brikker næsten ikke kunne bevæge sig. Bjarne forstærkede sin stilling og sluttede partiet effektivt. Godt spillet. 1-0.

Enkeltresultaterne blev dermed følgende:

Iver Poulsen- Carsten Eriksen	$\frac{1}{2} - \frac{1}{2}$
Morten Rud- Pelle Bank	0 - 1
Brian Isaksen- Lars Hansen	$\frac{1}{2} - \frac{1}{2}$
Torben Steffensen- Henrik Svane	1 - 0
Poul G. Jensen- Werner Windelboe	$\frac{1}{2} - \frac{1}{2}$
Mogens Nielsen- Kurt Schlott	1 - 0
Ole Bønnelykke- Ole W. Hansen	0 - 1
Bjarne Rasmussen- Erik Pedersen	1 - 0

Slutresultat $4\frac{1}{2} - 3\frac{1}{2}$

Hvid: Torben Steffensen

Sort: Henrik Svane, Horsens

Modtaget Dronninggambit

1.d4,d5 2.c4,dxc4 3.Sf3,a6 4.e3,Sf6

5.Lxc4,e6 6.0-0,c5 7.De2,b5 8.Lb3,Sc6

9.dxc5,Lxc5 10.Td1,Db6?! 11.a4,Lb7?

12. axb5, axb5 13. Txa8+, Lxa8

14.Sc3,Sa7? 15.Sxb5!,Sxb5 16.La4,Lc6

17.Se5,Sd4 17.-,Sc3? 18.Lxc6+,Dxc6
 19.Td8+ + - 17.-,Sa7 18.Sxc6,Sxc6
 19.Db5! ± 17.-,Da4 18.Sxc6,Dxa4
 18.Td8+ mat 18.Txd4,Lxa4 19.Txa4,0-
 0 20.h3,Td8 21.Tc4, Dd6 22.Dc2,Dxe5
 23.Txc5, Dd6 24.b4,h6 25.b5, Db6
 26.Lb2, Td1+ 27.Kh2, Td8 28.Ld4, Db8+
 29.Le5, Db6? 30.Lc7, opgivet.

Noter af Torben Steffensen

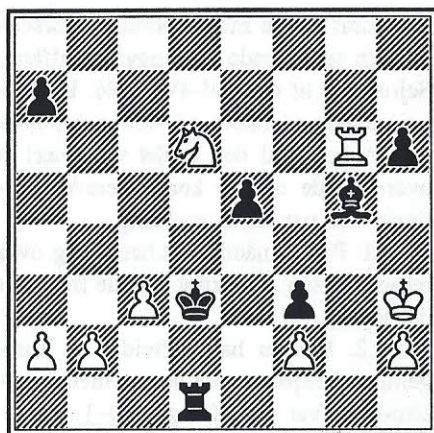
Hvid: Werner Wendelboe, Horsens

Sort: Poul G. Jensen

Uregelmæssig åbning

1.d4,Sf6 2.Sf3,g6 3.Lf4,Lg7 4.Sbd2,d6
 5.e4,0-0 6.Le2,Sc6 7.c3,Te8 8.d5,e5
 9.Lg5,Se7 Trækfølgen af åbningen har
 været noget anderledes end normalt, men
 alligevel endt i en kongeindisk lignende
 stilling. Planen for sort må nu være at
 angribe centrum. Hvid spiller:
 10.Dc2,c6! 11.dxc6,bxc6 12.Td1, Dc7
 13.Sc4,d5! 14.exd5,Sexd5 Sort står nu
 godt. Nu gælder det om at finde en
 brugbar plan. 15.0-0,h6 16.Lh4,Sh5
 17.Da4!,Le6? Bedre var 17.Sdf4 og
 Lg4. Hvid forstyrer sorts opstilling og
 fortsætter med: 18.Da5,Shf4 19.Tfe1,S-
 xe2+ 20.Txe2,Dxa5 21.Sxa5,Sf4
 22.Ted2,Lg4 23.Te1,g5 24.Lg3,Sh3?
 Ikke godt. Trækket giver ingenting, og
 før eller siden skal springeren tilbage.
 Bedre 24.-,Te6. 25.Kf1,Lxf3
 26.gxf3,Te6 27.Kg2,Sf4+ 28.Lxf4,gxf4
 29.Ted1,Lf6 30.Td6,c5 Tidnøden har sat
 sit præg. Nu står hvid godt. 31.Txe6,f-
 xe6 32.Td6? Efter 32.Td7! er sejren
 indenfor rækkevidde, sort har intet mod-
 spil. 32.-,Kf7 33.Tc6,Td8 Hvid vinder
 en bonde, men sort fik aktiveret sit tårn.
 Ligeledes får sort sin konge aktivt med
 i spillet. 34.Txc5,Kg6 35.Sc4,Kf5
 36.Tc7,e4 37.Tc5+,e5 38.fxe4+,Kxe4
 Hvid kunne nu spille 39.f3+,Kf5 og
 derefter Tc6 med gevinststilling. Hvid
 spiller svagere: 39.Tc6?,f3+ 40.Kh3,Lg5
 41.Tg6,Td1 42.Sd6+,Kd3? Fristende,

men Kf4 er mere nøjagtigt. Hvid havde
 ikke bedre end at spille Sc4. En spæn-
 dende stilling er opstået.



43.Te6,Lf4 44.Kg4,Ke2 45.Se4,Tg1+
 46.Kf5,Tg2 Tidnød igen. Overvejes
 skulle 46.-,Tg5+ 47.Kf6 (ikke
 Sxg5?),Tg2. 47.c4!,Txf2 48.Sxf2,Kxf2
 49.c5,Kg2 50.c6,f2 51.c7,f1D
 52.c8D,Lxh2+ Begge spillere har fået en
 ny dronning. 53.Kg6,Db1+ 54.Kxh6,Lf4
 55.Kg7,Dxb2 56.Tg6+? Tc6 havde
 været en god praktisk chance. 56.-,Lg3
 57.Dc6+,e4+ 58.Kh7,De5 59.Dc2+,Kf1
 60.Dd1+,Kf2 61.Dd2+,Kf1 62. Dd1+,
 Kf2 63.remis.

Noter af Poul G. Jensen

Hvid: Mogens Nielsen

Sort: Kurt Schlott, Horsens

1.e4,c5 2.Sf3,Sc6 3.d4,cxd4 4.Sxd4,Sf6
 5.Sc3,e5 6.Sdb5,d6 7.Lg5,a6 8.Sa3,b5
 9.Sd5,Le7 10.Lxf6,Lxf6 12.Ld3,Tb8
 13.Sc2,Le6 14.0-0,Lg5 15.Sce3,Se7
 16.Sxe7+,Dxe7 17.De2,Lxe3 18.Dxe3,f5
 19. exf5, Lxf5 20. T a d 1, L x d 3
 21.Txd3,Tf6 22.Tfd1,Tb8 23.T1d2,Dc7
 24.De4,Db6 25.Th3,h6 26.Te3,Kh8
 27.g3,Dc5 28.a3,Dc7 29.Ted3,Df7
 30.De1,Dg6 31.Dd1,Df5 32.Te2,Dg6

33.Ted2,Df5 34.Te2,Td8 35.Td5,Df3
 36.Tdx5,dxe5 37.Dxd8+,Tf8
 38.Dd2,Df6 39.Dd5,Te8 40.f4,Db6+
 41.Kg2,e4 42.Txe4,Td8 43.De5,De6
 44.Kf3,Dg6 45.h3,Td3+ 46.Te3,Td8
 47.b3,Db1 48.b4,Db1+ 49.Te2,Td2
 50.Kf2,Td8 51.Kg2,Dd3 52.h4,De4
 53.De7,De6+ 54.Kh2,Dd5 55.f5,Td6
 56.Df8+,Kh7 57.Te8,Dd2+ 58.Kh3,op-
 givet.

22.Tc4,Dd8 23.Te1,Sf4 24.Txf4!,exf4
 25.De4,b6 26.Sc2,Ta7 27.Sd4,Tc7
 28.Sc6,Txc6 29.dxc6,Kf8 30.Dxe7+!,D-
 xe7 31.Txd7,Kxd7 32.c7,f3 33.g3,d5
 34.c8D,Txc8 35.Lxc8,a5 36.Kf1,Kd6
 37.Ke1,Ke5 38.Kd2,Ke4 39.Lb7,Ke5
 40.Ke3,opgivet. Et dejligt parti med
 klart overtag hele vejen, men jeg har
 heller aldrig tabt et alvorligt parti til Erik
 Pedersen.

Noter af Bjarne Rasmussen

Hvid: Ole N. Hansen, Horsens

Sort: Ole Bønnelykke

Fransk

1.e4,e6 2.d4,d5 3.Sc3,Lb4 4.Ld2,dxe4
 5.Dg4,Dxd4 6.0-0,h5! 7.Dg3? Teori-
 en siger 7.De2,Ld7 8.Sxe4,Lxd2+
 9.Txd2,Db4 10.h4 med uklart spil 7.-
 ,Ld6 8.Lf4,h4!? 9.Dg4,Sf6
 10.Dxg7,Lxf4+ 11.Kb1,Tg8?? 11.-,Th7!
 vinder nemt. 12.Dxg8+,Sxg8 13.Txd4,f5
 14.Lb5+,Ld7?! 15.Sge2,Le5 16.Td2,Se7
 17.Thd1,c6 18.Lc4,Sd5 19.Sd4,Lxh2
 20.Le2,Lf4 21.Lh5+,Ke7 22.Sxf5!,exf5
 23.Txd5,cxd5 24.Sxd5+,Kd6
 25.Sxf4,Kc6? 25.-,Ke5! 26.Sg6,Kc7
 27.Sxh4,Sc6 28.Sg6,Le6 29.Sf4,Lg8
 30.b3,Td8 31.Txd8,Kxd8 32.Kc1,Ke7
 33.Kd2,Sb4 34.a3,Sd5 35.Sxd5,Lxd5
 36.Ke3,b6 37.Kd4,Kd6 38.Lg6,Le6
 39.g3,Ld7 40.c4,Le6 41.Le8,Lc8
 42.Lf7,Lb7 43.b4,Lc8 44.Ld5,Ld7
 45.c5+,bxc5 46.bxc5+,Ke7 47.Lb7,La4
 48.Ke5,Lc2 49.c6,e3 50.fxe3,opgivet.

Noter af Ole Bønnelykke

Hvid: Bjarne Rasmussen

Sort: Erik Pedersen, Horsens

Siciliansk

1.e4,c5 2.Sf3,Sc6 3.d4,cxd4 4.Sxd4,Sf6
 5.Sc3,e5 6.Sdb5,d6 7.a4,Le6
 8.Lg5,Le7? 8.-,Sb4!? 9.Lxf6,gxf6
 10.Sd5,Lxd5 11.exd5,Sb4 12.c3,Sa6
 13.Ld3,De8 14.Df3,h5 15.h3,Sc5
 16.Lf5,Sd7 17.0-0,a6 18.Sa3,De7
 19.Tfe1,Sf8 20.Dd3,Tg8 21.Te4,Sg6

Nyt medlem!

Jeg vil starte med at byde Ian Wallbrid-
 ge velkommen her i klubben. Han har
 tidligere været aktiv i Ribe, men vil nu
 forsøge sig på disse breddegrader.

Jeg må jo blankt erkende, at jeg havde
 lidt svært ved at få hans navn ind på
 lystavlen, da han meldte sig ind. Men
 med velvillig assistance fra Ians side,
 lykkedes det til sidst at få hans navn
 stavet rigtigt!

Jeg fik så den geniale ide, at tilmelde
 Ian (og de øvrige nye medlemmer) som
 reserver til holdturneringen. Og hvad
 læser man så i det nyeste nummer af
 hovedkredsbladet? Centrum har tilmeldt
 en spiller med navnet Jan Wanberdge!!!

Ak ja, ikke nok med at man har en
 langsommelig opfattelsesevne, men det
 lader også til, at ignoranter i hoved-
 kredsen ikke kan læse mine formfuld-
 endte blokbogstaver. Og jeg der skriver
 så nydeligt!! Nu håber jeg, at Ian vil
 tilgive hovedkredsen denne ret frie
 udlægning af hans navn, og i fremtiden
 vil jeg så anvende en skrivemaskine når
 jeg skal udveksle informationer med
 u(den)forstående!

Jørn Hansen

Esbjerg Byturnering

Esbjerg Bymesterskab er i fuld gang. Jeg spiller i basisklasse 1, hvor Anders Andersen er ratingfavorit. Mit møde med ham i 2. runde forløb således:

Hvid: Anders Andersen, Blåvandshuk, 1836

Sort: Jens Nielsen, Centrum, 1757

Siciliansk

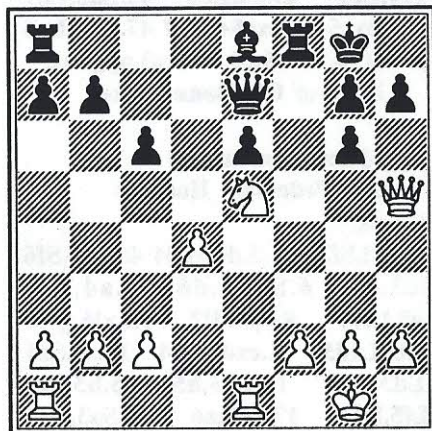
1.e4,c5 2.Sf3,Sc6 3.b3 En lidt utraditionel variant, som dog er udmærket, 3.d4 er mere populært **3.-,e6 4.Lb2,Sf6 5.e5,Sd5 6.Sc3** Teorien siger **6.c4,Sf4 7.g3,Sg6 8.Lg2,De7** hvor sort får behageligt pres mod hvids bonde på e5; der ses ulempen ved opstillingen med løberen på b2 – feltet f4 svækkes. **6.-,Sxc3 7.Lxc3,b6 8.Lb5,Lb7 9.0-0,Tc8 10.De2?** Bedre er **10.Lxc6,Lxc6 11.d3** med planen **De2,Sd2-e4. 10.-,Se7 11.Tfd1,Sd5 12.Lb2,g6 13.d4,Lc6?!** Her burde spilles **13.-,Sf4!** med samme plan som i partiet. **14.La6?** Hvid burde benytte lejligheden til at bytte denne løber, som få træk senere kommer til at indtage en dominerende placering i diagonalen a8-h1. **14.-,Tc7 15.a3,Sf4** Dronningen har nu problemer med placeringen. **16.De3,Lh6 17.Kh1,Sxg2 18.Dxh6,Lxf3 19.Td2, cxd4** Sort vil nu spille på dronningfløjen. **20.Lxd4,Le4 21.Kg1,Sh4 22.Le2,Txc2 23.Txc2,Lxc2 24.Tc1,Sf5 25.Dd2,Sxd4 26.Dxd4** men hvid opgav samtidigt, da der følger **26.-,Dg5+** med tårngevinst.

Noter af Jens Nielsen og Torben Stefensen

I basisklasse 2 deltager Jacob G. Hariri. Han har efter 3 runder scoret 2/3, og i 3. runde vandt han over Svenning Thomsen på følgende instruktive vis:

Hvid: Jacob G. Hariri, Centrum, 1634
Sort: Svenning Thomsen, SKS 88,1519
1.e4,e6 2.d4,d5 3.Sd2,dxe4 4.Sxe4,Sf6 5.Lg5 Mere præcist er nok **5.Sxf6+,Dxf6 6.Sf3,h6** i denne variant spilder sort et træk på h6 for at forhindre det generende **Lg5. 5.-,Le7 6.Ld3,Sbd7 6.-,Dxd4** straffes med **7.Lb5+** med dronninggevinst. **7.Sf3?,Sxe4 8.Lxe7,Dxe7?** Sort kunne have udnyttet hvids upræcise **7. træk med 8.-,Sxf2!** med bondegevinst. Den sorte springer er en desperado og sælger sig selv så dyrt så muligt. Derfor havde **7.De2** været bedre. **9.Lxe4,Sf6 10.Ld3,Sd5?** "Man skal ikke flytte den samme brik 2 gange i åbningen". Her havde **10.-,b6** været bedre for at udvikle løberen til b7. **11.0-0,0-0 12.Te1** Hvid øger nu kontrollen med det gode springerfelt e5. **12.-,Ld7 13.Se5,Sf4 14.Le4,c6** På **14.-,f5** skal hvid ikke indlade sig på **15.Lxb7,Tb8 16.Lc6, Lxc6! 17.Sxc6,Dg5! 18.Df3,Txb2** hvor sort får godt spil. Bedre er derfor **15.Lf3** og bonden på e6 bliver svag. **15.Dg4, Sg6 16.Dh5,Le8 17.Lxg6,fxg6?** En klar fejl, sort håber på spil i f-linjen, men bedre er **17.-,hxg6**.

Hvid har nu god kontrol med e5, hvor springeren står pragtfuldt. Temaet er god



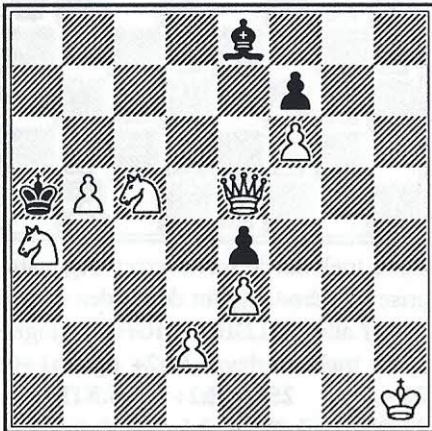
Klubturnering

springer mod dårlig løber. 18.Dg4,Tf5
 19.Sd3,b6 20.De4,Tf6 21.Se5, Dd6
 22.c3,Dd5 23.Te3,Dxe4 24.Txe4,h5?!
 Bedre havde været 24.-,c5 med hvids
 fordel er alligevel stor. 25.Tae1,c5
 26.dxc5,bxc5 27.Sd3,c4 28.Txc4,Lb5
 29.Td4,Lxd3 30.Txd3,a5 Slutspillet er
 klart vundet for hvid. 31.Td7,a4
 32.Kf1,Tb8 33.Te2,Tf4 34.Te7,a3
 35.b3,Tc8 36.Te3,Tcf8 37.f3,g5
 38.T7xe6,g4 39.Ke2,gxf3 40.Txf3,Txf3
 41.gxf3,Tf4 42.Kf2,Tf7 43.Te8+,Kh7
 44.Te4,Tc7 45.Tc4,Td7 46.Ke2,Te7+
 47.Te4,Tc7 48.c4,g6 49.b4,Kh6
 50.c5,Kg5 51.Tc4,Kf5 52.b5,Ke5
 53.b6,Tb7 54.c6!,Txb6 55.c7,Tb2+
 56.Ke3,Txa2 57.c8(D),opgivet.

Noter af Jacob G. Hariri og Torben Steffensen

Opgavesiden

Månedens to opgaver er begge lavet af Kasparjan. I begge opgaver frister sorts konge en kummerlig tilværelse på a-rækken, og i begge tilfælde er der mat i 3 træk!



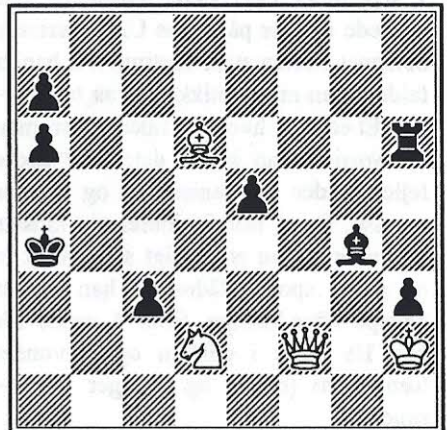
Jeg håber og tror at jeg har dechiffreret de kyrilliske bogstaver i løsningen korrekt. Men ellers får jeg det vel at vide!?

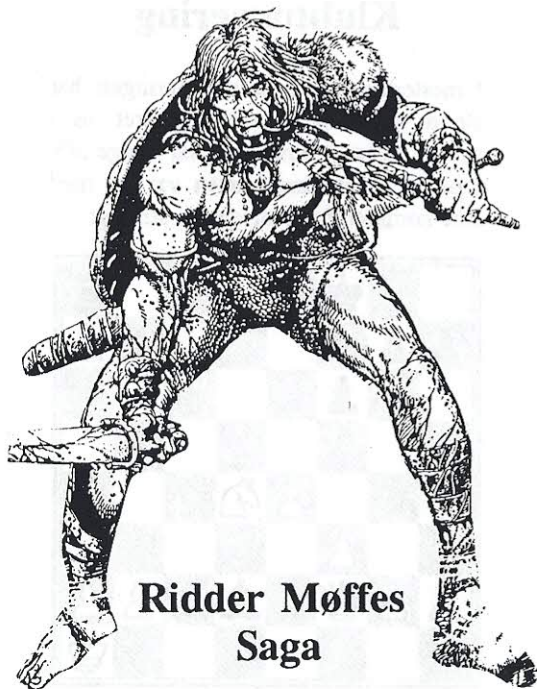
I mesterklassen i forårsturneringen har Brian og undertegnede placeret os i spidsen efter 3 runder, vi har begge 3/3. I partiet mod Finn Larsen var jeg med sort kommet frem til denne stilling:



Finn Larsen har netop spillet springeren fra d2 til e4, hvilket truer min dronning på f6, og samtidig min løber på e2. Jeg fortsatte med dette nydelige træk: 1.-,Df3! Hvis hvid nu spiller 2.gxf3 følger naturligvis 2.-,Lxf3 mat. I partiet fulgte: 2.Tf1,Dd3 og hvid spillede et par træk inden opgivelsen.

Poul G. Jensen





Ridder Møffes Saga

Del 1: The Power and the Glory.

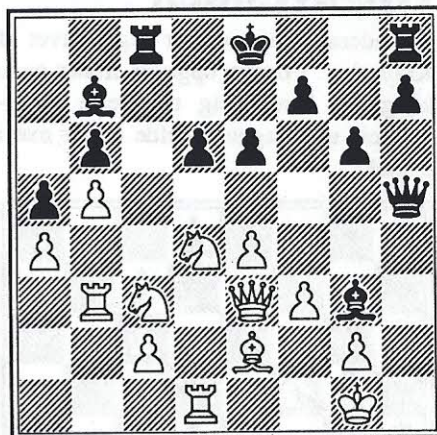
Hermed et rungende HAIL fra det høje nord. Eders bortrejste, men stadig trofaste kampfælle har (endelig) skrabet en sejr hjem, så han uden skam kan berette om, hvad der siden hændte.

Som nogen nok erindrer, har han siden 1. september 1991 været indrulleret i de brogede styrker på Århus Uni., nærmere betegnet Matematisk Institut. Til han er faldet, men matematikken svær han finder. Et ensomt hverv til tider det er, men no worries, han klarer det; hvor andre fejler holder han fanen højt og kvæder en vise. Bravt han fordobler sin indsats og joiner endnu et blodigt slag. Skak er en grum sport. Nådesløst han fælder kæmpe efter kæmpe. Efter 4. runde har han 1½ point i sækken og et vundet hængeparti (bonde og springer i over-skud).

Her følger en tro kopi af begivenhedernes gang i 4. runde:

Hvid:Eders Gæve Fælle
Sort:Anonym Århuskæmpe

1.e4,c5 2.Sf3,Sc6 3.d4,cxd4 4.Sxd4,g6 5.Sc3,Lg7 6.Le3,d6 7.Le2,Sf6 8.0-0, Dd7 9.Te1,a6 10.Tb1,e6 11.a4,- med dette offensive træk indleder mine frygtløse styrker et angreb. 11.-,b6 12.b4, Dc7 13.Dd2,Lb7 14.f3,Se5 15.Lf4,Sh5 16.Lxe5,Lxe5 17.b5,a5 18.Kh1,Dc5 mit "angreb" med a og b bønderne er blevet bremsset, i stedet må jeg kæmpe for at redde fronten på c og d. 19.Ted1,Tc8 20.Tb3,Lf4 21.Dd3, Sg3+? Det ene øjeblik står min konge og nyder idyllen, det næste er sorts brikker ved at falde over hinanden for at sætte ham mat. 22.hxg3,Dh5+ 23.Kg1, Lxg3 24.De3!



Dette træk havde sort overset. Jeg måtte prise min dronning for denne den største dyd af alle: KOLDBLODIGHED (ingen andre træk overlever Dh2+ og Dh1++) 24.-,Tc5 25.f4,Dh2+ 26.Kf1,Lxf4 27.Dh3,Dg3 28.Dxg3,Lxg3 29.Td3,Lf4 30.Lf3,h5 31.Sd1,e5 32.Se2,Ke7 sorts stilling bryder sammen, og han tager kongen til hjælp i et sidste desperat forsøg på at holde sammen på den.

33.Tbc3,h4 34. Sxf4,exf4 35.Sf2,Lc8
 36.Txc5,dxc5 37.Sh3,f6? 38.Sxf4,Kf7
 39.Sd5,h3 40.gxh3,Txh3 41.Lg2,Th4
 42.Sxb6, Lb7? 43.Td7+ Nu viste kæm-
 pen sig som en sand ridder, han gjorde
 selv en ende på sine lidelser, og mit
 ædle hjerte dundrede i erkendelse af, at
 jeg havde besejret denne imponerende
 skabning.

I, mine ædle venner, kan se frem til
 flere beretninger om blodige slag i det
 kolde nord. FOREVER WE STAND
 TALL, SIDE BY SIDE, FIGHTING
 THE WORLD.

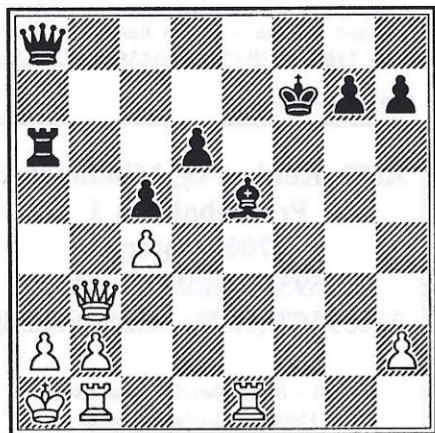
Gentagne sørgmodige, men dog forhåb-
 ningsfulde hilsener til jer i det muntre
 syd.

Morten Lauritsen.

P.S. Sandelig siger jeg jer: *Matematik
 korrupperer sproget!*

*Følg med i næste nummer. Gå ikke glip af
 den spændende fortsættelse*

Denne opgave er direkte tyvstjålet fra
 Egtved Skakklubs flotte klubblad. Stil-
 lingen stammer fra et parti mellem Bir-
 the Brun, Grindsted og Richard Hansen,
 Egtved. Sort er i trækket, og afgør på
 effektiv vis partiet!



Michaelshow i Egtved

Efter det unødvendigt store nederlag til
 Varde, kan vi formentlig hverken rykke
 op eller ned. Vi kunne derfor tage til
 Egtved uden de store nerver.

Vejret på turen derover var ikke ligefrem
 noget at skrive hjem om, og da vi kom
 til Egtved, havde vi problemer med at
 finde spillestedet i Østergade. Vi tullede
 lidt rundt for at finde Østergade, indtil
 en venlig forbipasserende kunne fortælle
 os, at

Østergade faktisk var den vej vi havde
 trillet rundt på det meste af tiden!

Vel ankommet til det hyggelige spille-
 sted, kunne vi tage vore modstandere i
 nærmere øjesyn. Et kig i ratinglisterne
 kunne fortælle os, at 3-4 af modstan-
 derne havde over 1700 i rating, så det
 ville nok ikke blive en let kamp.

Der gik over 2 timer før det første re-
 sultat forelå, så vi nåede altså at holde
 kaffepause inden! Lars Underbjerg var
 kommet bedst fra åbningen, og udbyg-
 gede stille og roligt en fordel. Til sidst
 fik han hapsset et tårn og så stod det 1:0.

Omkring halvti udlignede Egtved. Børge
 var ellers kommet godt fra start mod
 Egtveds eneste maxist på 1. holdet. Men
 han kunne ikke holde fast og hans stil-
 ling blev pillet fra hinanden.

Det varede dog kun et par minutter før
 vi atter var foran. Da holdet jo på det
 nærmeste består af spillere med navnet
 Michael, vil jeg for indehavere af denne
 mængdebetegnelse alene benytte efter-
 navnet. Petersen var kommet strålende
 fra start. Han havde allerede i åbningen
 hapsset et tårn og på trods af god mod-

stand havde han ikke synderlig besvær med at hjemføre pointet.

De næste par resultater var ikke nær så opløftende. Poul Eriks stilling så ellers længe rimelig ud, men da jeg så den sidst, var den i ruiner. Hvad der gik galt ved jeg ikke. Henning havde spillet en mystisk åbning (var det Blackmar-gambit?) og ofret en bonde for et voldsomt angreb. Længe havde han modstanderen under stærkt pres, men han kunne ikke bryde igennem. Han mistede bonde nummer 2 og opgav partiet. 2:3.

Bil nummer 1 gav sig herefter på hjemvejen. Tilbage var 3 x Michael plus undertegnede.

Lidt i elleve vandt Madsen. Han havde haft godt fat i modstanderen under hele partiet og pillede stille og roligt dennes stilling fra hinanden.

Et par minutter senere kom vi foran 4:3. Hr. chauffør Christensen havde i åbningen fået en svag bonde og modstanderen havde chancer for et kraftigt modspil i en åben linie. Men Christensen forsvarede sig perfekt, og fik efterhånden modspil. Modstanderens centrum faldt fra hinanden og herr Christensen fik en bonde ned.

I det sidste parti havde jeg fået fornøjelsen mod klubbens (formodede) alderspræsident. Ifølge Egtved Skakklubs klubblad, skulle han være 80 år, hvilket han hverken så ud til eller spillede som. Jeg blev ihvertfald sat under pres fra starten, og frygtede længe det værste da han satte et voldsomt kongeangreb ind. Jeg fik dog modspil på dronningefløjen og alle lette officerer blev byttet af. Han fik et par svage bønder, som skulle forsvares præcist, hvilket ikke blev lettere

af, at han efterhånden kom i tidsnød. Til sidst vandt jeg på tid i en stilling, hvor jeg umiddelbart stod klart bedst. Men at min modstander ikke er helt ufarlig, kan man forvise sig om ved at se på denne måneds opgaveside!

Vi kunne altså drage mod Esbjerg med en sejr på 5:3 i bagagen. En dejlig sejr, selv om vi nok ikke kan bruge den til så meget. Varde vandt nemlig hele $6\frac{1}{2}:1\frac{1}{2}$ over Blåvandshuk, mens SKS "kun" vandt $4\frac{1}{2}:3\frac{1}{2}$ over jumboholdet Grindsted 2. Før sidste runde er vi $6\frac{1}{2}$ point efter Varde, og kan realistisk set kun satse på en andenplads.

På de glatte veje hjem mod Esbjerg fandt jeg i øvrigt svaret på et spørgsmål som jeg længe har gået og spekuleret over. Hvad er mere larmende end en bil med en holdleder og 3 x Michael? En bil med en holdleder og 3 x Michael som alle har vundet! Hvad ellers!?!

Jørn Hansen

Egtved 1 - Centrum 3

Chr. Fischer - Henning Jensen	1 : 0
Jens Platz - Michael Madsen	0 : 1
Knud Fischer - Lars Underbjerg	0 : 1
Martin Knudsen - Poul E. Arnum	1 : 0
Peter Stånum - Børge Clausen	1 : 0
M. Nielsen - Michael Petersen	0 : 1
Richard Hansen - Jørn Hansen	0 : 1
Jens Fyhn - Mich. Christensen	0 : 1

Slutresultat 3 : 5

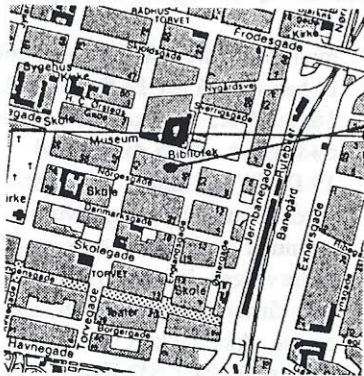
Rolfs Køkken og Minimarked
Præstebakken 1
6700 Esbjerg
75459525 (Rolfs Køkken)
75459357 (Rolfs Minimarked)

Grill - Smørrebrød - Madpakker
Platter - Dagens ret m.m.

Prøv PC Gruppen® 0000

PC Gruppen® har alle de kendte kvalitetsprodukter fra branchens førende producenter: **TARGET® IBM® EPSON PHILIPS CANON**

PC Gruppen® giver naturligvis god gammeldags service



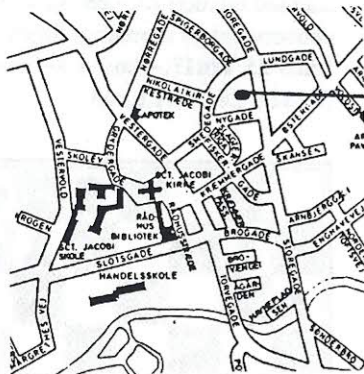
PC Gruppen® Esbjerg

Nørregade 14 - 6700 Esbjerg

Telefon: 75 12 77 00

Telefax: 75 12 12 44

Mandag-torsdag..	10.00 - 17.00
Fredag.....	10.00 - 18.00
Lørdag.....	09.00 - 12.00



PC Gruppen® Varde

Storegade 45 - 6800 Varde

Telefon: 75 21 08 00

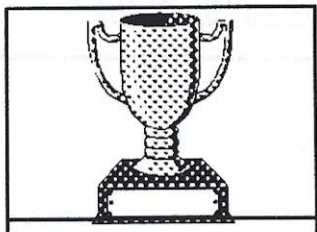
Telefax: 75 21 01 44

Man- & Onsdag....	14.15 - 17.30
Tirs- & Torsdag..	efter aftale
Fredag.....	14.15 - 18.00
Lørdag.....	09.00 - 13.00

....vi er PC'gode !

Et firma i PC Gruppen





Cupturnering 1991-92

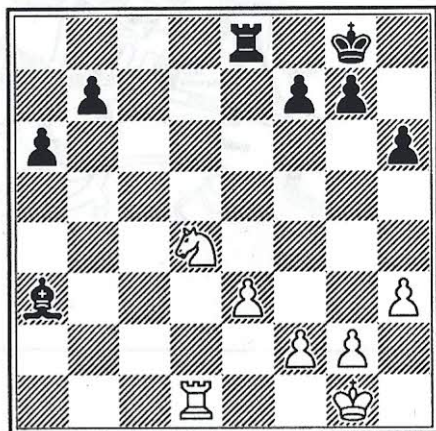
Den 10. februar var det omsider kommet så vidt, at en af kvartfinalerne i cupturneringen kunne afvikles. Nu skulle det så være. Svend Aage var løbet tør for undskyldninger for ikke at spille og vi satte os til brættet. Kravet var en SEJR! Ikke nogen flad remis eller den slags. Svend Aage står 3 pladser under mig på styrkelisten, og svageste mand går videre ved remis.



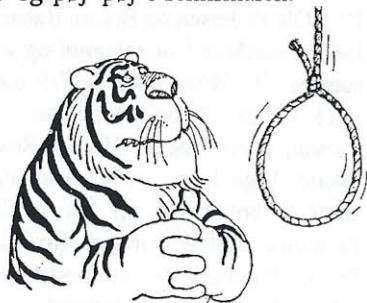
Hvid: Svend Aage Jensen
Sort: Lars Lindhard

1.b3,- Svend Aage har spillet denne åbning meget på det sidste, så jeg havde forberedt mig og kigget lidt på teorien. 1.-,e5 2.Lb2,d6 3.c4,Sf6 4.e3,Le7 5.Sc3,0-0 6.d3,Sc6 7.a3,a6 a5 havde nok været lidt bedre 8.Le2,Te8 indtil nu er alt gået stort set efter bogen 9.h3,Le6 nu skal der presses på d5 10.Sf3,- hvid får pres på e5, så jeg må dække dette felt, inden fremstødet på d5. 10.-,Lf8 løberen på e6 skal bruges i afbytningslaget på d5 og så dækker tårnet e5 bagefter 11.0-0,d5 så kører vi..12.cxd5,Sxd5 13.Se4,- tøsedreng! men så presser vi da på den.. 13.-,Lf5 Hvid vil gerne have hesten hen på c5,

hvor den ville stå fint, men løberen på f8 har styr på det 14.Sg3,Lg6 15.Se4,h6 16.Sc3,Sxc3 17.Lxc3,e4 hvid er næsten nødt til at slå 18.dxe4,Lxe4 19.Dxd8(?),Taxd8 spørgsmålstegnet, fordi denne afbytning giver mig d-linien; nu er hvids a-bonde svag 20.b4,Ld3 fremtvinger løberafbytning og skaffer mig tårnet frem i angrebet. Her bagefter er jeg ikke sikker på, at det er noget supertræk 21.Lxd3,Txd3 22.Ld4,Sxd4 23.Sxd4,- det er næppe godt. Hvid bør slå med bonden 23.-,c5! giver sort bondeovervægt på dronningefløjen 24.bxc5, Lxc5 25.Tfd1?,- koster a-bonden 25.-,Txd1+ 26.Txd1,Lxa3



Her står sort efter min opfattelse klart bedst og bør kunne vinde dette slutspil
 27. Sc2, Lc5 spærrer for springeren
 28. Td7, b5 29. Sa1, a5?? en grov fejl, som koster b-bonden
 30. Td5!, Lb4 31. Txb4, Te4 32. Sc2, Tc4 fremtvinger afbytning
 33. Sxb4, axb4 stillingen er nu remis, mente Torben Steffensen bagefter.
 34. g4, Kf8 bedre var Tc1+ efterfulgt af Tb1
 35. Kf1, Ke7 36. Ke1, Kd6 37. Kd2, Kc6
 38. Tb8, Kc5 sort kom først op til bonden
 39. Tb7, g6 40. f4, f5 41. gxf5, gxf5 42. h4, h5
 43. Tb8, Tc3?? den anden afgørende fejl. Nu kan hvid bytte tårne af og tjene bonden
 44. Tc8+, Kd5 jeg er nødt til at gå til den side, ellers står min konge isoleret på dronningefløjten, afskåret fra bønderne
 45. Txc3, bxc3 46. Kxc3, Ke4
 47. Kd2, Kf3 48. Kd3, Kg4 49. Ke2, Kg3
 50. Kd3, Kg4 51. Kd4, Kxh4 det skal prøves!
 52. e4, fx4 53. f5, Kg5 54. f6, Kxf6
 57. Kg2, Kg4 58. Kh2, h3 jeg skal i hvert fald nok bestemme, hvordan vi slutter
 59. Kh1, Kg3 60. Kg1, h2+ 61. Kh1, Kh3 Pat! Dårligt slutspil af sort, så hvid går videre i tumeringen. Tillykke, Svend Aage og pøj-pøj i semifinalen.



Lars Lindhard

Løsninger til opgavesiden!

Opgave 1

1. Dd5, Kxb5 2. Db7+, Kc4 3. Db3+mat.
 1. Dd5, Kb4 2. Db3+, Ka5 3. Sb7 +mat.
 1. Dd5, Lxb5 2. Sa6, Kxa4 3. Da2+mat.
 1. Dd5, Lxb5 2. Sa6, Kxa6 3. Da8+mat.

Opgave 2:

1. Df7, cxd2 2. Dc4+, Ka5 3. Db4+mat.
 1. Df7, Te6 2. Dd7+, Ka5 3. Sc4+mat.
 1. Df7, Le6 2. Db7, a5 3. Dc6+mat.

Løsning på Egtvedopgaven!

Jeg citerer her klubbladet:

Løsningen til Richards knock-out:

Det helt rigtige træk, der omgående sender den hvide dronning til tælling er 1.-, Ta3!!

Hvid kan jo ikke slå igen med bonden på b2, da Richards løber på e5 ellers sætter den hvide majestæt i skak. Herefter må hvid altså enten ofre damen, eller vælge at gå mat... Sådan!

I samme blad kan man læse, at andre end Michael Madsen kan finde på at udsætte sine modstandere for en Budapest-Gambit med deraf følgende mat i 8!!

Jørn Hansen



Storegade's Cykle- og Knallertservice

Storegade 66
6700 Esbjerg

☎ **75 12 39 75**

Fra Svundne Tider

I 1973 deltog Svend Aage Jensen i Esbjerg Byturnering, som dengang også var amtsmesterskab. Efter ½ p. i de tre første runder stødte vores dengang endnu fremstormende skaktalent Svend Aage på Viggo Thomsen, Holsted i 4. runde.

Prøjsisk (med firspringerspil)

Hvid: Svend Aage Jensen

Sort: Viggo Thomsen, Holsted

1.e4,e5 2.Sf3,Sc6 3.Lc4,Sf6 skulle man nu prøve 4.Sg5? Opgivet, men ikke 100% sikker på fortsættelsen.

4.Sc3,d6 5.h3,Le7 6.0-0,0-0 7.d4,exd4 8.Sxd4,e5 9.Lb3,a6 10.Sd5!?, - en fejl? Nej, se blot de næste fire træk 10.-,Sxe4 11.Te1,Sc5 12.Sxe7+,Dxe7 13.f4,Sxb3 14.axb3,- dækker nu det hvide felt på c4, som kan få betydning, da sort har hvid løber. Endvidere er der flere muligheder for det hvide tårn på a1. 14.-,c5 15.fxe5,cxd4 16.Dxd4,dxe5 17.Txe5,Le6 I orden. Nu er den sorte dronning mere fri. 18.Ld2,Tfd8 19.Df2,Dd6 20.Te2, Td7 21.Lf4, Dc6 22.Tae1, Tac8 23.Dg3, Dc5+ Kaffepause, der i stedet blev til rafling om en øl, da kaffestuen ikke kunne findes. (Vi må antage, at Sv.Aa. vandt raflingen, det er vist sjældent, han taber den slags partier.red). 24.Kh2, Td5 25.Lh6,g6 Her skulle nok i stedet være spillet 25.-, Df8. 26.Df3, Dc7+ 27.Kh1, Tf5 28.De4, Dc6 29.Dd4, opgivet.

Brian Isaksen deltog i en hurtigskaktur-nering i Ribe 27.-28. april 1974 og spillede følgende parti:

Hvid: Brian Isaksen

Sort: Jens Frederiksen, Padborg

1.e4,e5 2.f4,exf4 3.Sf3,g5 4.h4,g4 5.Se5, h5 6.d4, Df6? rigtigt er 6.-,d6 7.Lc4, Sh6 8.0-0!,- afgørende. Sort kan ikke til-lade, at f-linien åbnes,altså 8.-,f3 9.Lg5, Db6 10.Sc3!,d6(??) Fremskynder ne-derlaget. 11.Sd5, Da5 12.b4, Dxd5 Sort burde opgive. Resten er mindre under-holdende. 13.Lxd5,dxe5 14.dxe5,c6 15.Lb3, Ld7 16.e6, fxe6 17.Lxe6, Le7 18.Lxe7, Kxe7 19.Lb3, Sa6 20.Dd4, Te8 21. Tad1, Sb8 22.Dd6+, opgivet.

Jeg brugte kun 15 minutter til partiet. Den slags angreb spiller sig selv.

Brian var også med, da Centrum havde to firemandshold i Hamborg til en hurtigskakturering d. 24.-25. august 1974. I alt deltog 82 hold. Centrums 1. hold bestod af Brian Isaksen, Ove Matras, Peer Ole Pedersen og Bjarne Rasmussen. Holdet opnåede 8 matchpoint og sluttede som nr. 50. Brian scorede 7/9 med syv sejre i træk. 2. holdet bestod af Finn Larsen, Hans Nissen, Verner Rexen og Svend Aage Jensen. Med 9 matchpoint sluttede holdet på en 35. plads. Fra Danmark deltog i øvrigt Roskilde og Evans. Sidstnævnte var forstærket med Erling Mortensen, Grindsted og Steen Schou, Vejlbjby-Risskov. Evans opnåede trods forstærkning kun 9 matchpoint, og Roskilde blev dårligst placeret af de danske deltagere. I følge Finn Larsens referat i klubbladet blev der trods de 9 kampe på to dage "alligevel tid til at se Hamburg både ved nat og ved dag, men det var dog ikke mere end at vi kunne klare os godt nok om søndagen, så det

tyskerne sagde om, at danskerne aldrig plejede at spille særlig godt om søndagen kom ikke til at passe på os".

Den 2. marts 1975 mødte Centrum 1 Horsens i oprykningsskampen til 2. division. Centrum var tophold, men tabte kampen 3-5. På trods af nederlaget bevarede Centrum 1. pladsen og rykkede op i 2. division. Andetsteds i bladet kan man læse om den seneste kamp mod Horsens, også en kamp om oprykning til 2. div.

Næste gang skal vi høre om Verner Rexen og ta' selv bordet.

Lars Lindhard

Centrum 2 - Kolding 2

af Henrik Paarup

Den 3/2 oprandt dagen, hvor vi skulle møde bundholdet fra Kolding. Top mod bund bør resultere i en skakmassakre, og det var da også det vore forventninger gik i retning af. Det skulle dog vise sig, at matchen blev sværere en forventet.

Nissen kom rigtigt skidt fra åbningsspillet, og han stoppede fornuftigt uret, da afgørende materialetab var uundgåeligt. Jacob må have spillet hæsblæsende hurtigt, men samtidigt også godt og effektivt, idet han rimeligt hurtigt havde udraderet sin modstander.

På bræt 6 fik Jens også fyret godt op under kedlerne endda så meget at modstanderen på et tidspunkt må have fået røg i øjnene. Han overså i hvert fald en lille fiks detalje, som kostede dronningen. Trabolt fik etableret aktivt spil, og da modstanderen syntes at have problemer med at finde modspil, ja så kunne udgangen på partiet kun blive en sejr til

Lars. Med sidstnævntes resultater, iinde-værende sæson, in mente, skal det fore-slås, at Lars tager en uformel kontakt til folkeregistret med det formål at få føl-gende fulde navn godkendt: Lars 100 % Trabolt.

Mortens modstander blev åbenbart noget rystet over partiets udvikling, idet han på et tidspunkt begyndte at spille på bræt 2. Denne seance varede vel en 5 minutter, hvorefter han lettere rystet måtte erken-de, at han var gået galt i byen. Morten brugte ingen trøstende ord, tværtimod udnyttede han situationen og omsatte til gevinst. Henning fik spillet sig frem til et remisagtigt slutspil, derfor startede man fornuftigt fredspiben op.

Hedebo kom ud i et ret uappetitligt slutspil. Han havde således 2 bønder mindre, men til gengæld var der ulige-farvede løbere på brættet. Guderne må vide, hvad der i grunden skete helt ek-sakt i dette slutspil, for pludselig lød der et brøl fra modstanderen, han var nemlig gået mat. Lars forklarede efter partiet, at der var tale om en art selvmat.

Min gamle klubkammerat Ole Grimstrup var dagens modstander. For ligesom at lade op til partiet pepeterede vi vort sidste opgør, som undertegnede trak sig sejrsløst ud af. Det viste sig hurtigt, at Ole var opsat på at få revanche. I slut-fasen lykkedes det mig dog, at få af-viklet til et lige slutspil, men i de sidste hektiske minutter fik jeg sat 2 officerer i slag, og dermed røg hele pointet.

Enkeltresultaterne blev dermed:

Henrik Paarup	-	Ole Grimstrup	0 - 1
Lars Hedebo	-	Jørgen Stald	1 - 0
Morten Staal	-	Svend Jensen	1 - 0
Lars Trabolt	-	Hans Hansen	1 - 0
Hans Nissen	-	A. Kjærsgaard	0 - 1
Jens Nielsen	-	Jacob Staput	1 - 0
Jacob Hariri	-	Knud Erikstrup	1 - 0
H. Szybanow	-	Børge Olsen	½ - ½

Grædemuren

af Torben Steffensen

Jeg vil nu bringe mit parti mod Brian Isaksen fra Esbjerg Bymesterskab, 2. runde. Jeg var inden partiet meget opsat på at få revanceret et pinligt nederlag i 22 træk fra klubturneringen. Jeg havde derfor forberedt mig grundigt.

Hvid: Torben Steffensen

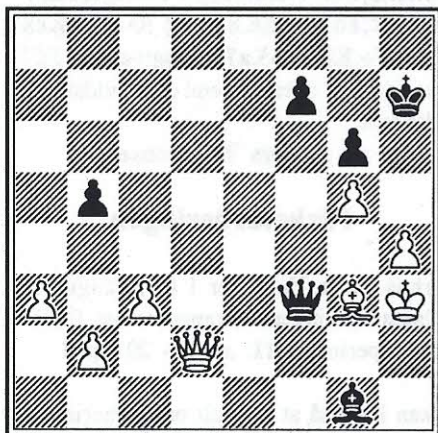
Sort: Brian Isaksen

Siciliansk

1.e4,c5 2.Sc3 Den lukkede Sicilianer spilles ikke så ofte **2.-,Sc6 3.g3,g6 4.Lg2,Lg7 5.d3,e6 6.f4,Sge7 7.Sf3,0-0 8.0-0,d6 9.Le3,Sd4** Brian løber lige ind i mine åbningsforberedelser. Bedre er dog **9.-,Tb8!**, her er det ikke så godt for hvid at spille **10.d4?!,cxd4 11.Sxd4,Db6! 12.Sf5,Dxb2** med sort fordel. **12.Sa4,Lxd4 13.Sxb6,Lxe3+** giver vist også sort fordel. **10.e5!** Et forholdsvis nyt træk, som Brian ikke kendte, fordi hans teoribøger er fra midten af 70'erne. **10.-,Sef5 11.Lf2,Sxf3** På **11.-,dxe5 12.Sxe5,Tb8 13.Se4** og hvid får et behageligt spil. **12.Dxf3,Sd4 13.Dd1,dxe5 14.fxe5** Brian så nu lidt bekymret ud, fordi jeg på dette tidspunkt havde brugt ca. 2 minutter, mens han havde brugt ca. en halv time. Sort kan nu vinde en bonde med **14.-,Lxe5**. Jeg havde kigget på stillingen efter **15.Se4,f5 16.Sxc5,Dc7 17.b4,Sb5 18.a4!,Lxa1 19.Dxa1,Sd6 20.Ld4**. Jeg havde selvfølgelig brugt "New in Chess" og "Informator". Stillingen er vurderet som fordelagtig for hvid på trods af en kvalitet i underskud. Læg her mærke til den uudviklede sorte dronningfløj. Med **Te1** med pres på **e6** og evt. **Le5** og **Dd4**. Jeg ville gerne have de hvide brikker i stillingen. **14.-,Tb8 15.Se4,Lxe5?** Her træder Brian forkert.

Et parti, som jeg havde kigget på i forbindelse med forberedelserne fortsatte med **15.-,b6 16.c3,Sf5 17.Sf6+!** hvilket heller ikke er tilfredsstillende for sort. Han kan nu ikke spille **17.-,Lxf6 18.exf6,Dxf6** pga. **19.g5!**. Problemet i stillingen er, at hvis sort bytter den sortfaldede løber, bliver kongestillingen svag. På **17.-,Kh8 18.g4,Se7 19.Df3,Lb7 20.Dh3,Lxf6 21.exf6,Sg8 22.Lg3!** er klar hvid fordel pga. svage sorte felter. Bonden på **f6** kan ikke slås pga. **Le5. 16.c3,Sf5 17.Lxc5, Te8 18.Lxa7,Ta8 19.Lc5?** Efter at have udspillet ham i åbningen v.h.a. grundige åbningsforberedelser, skal jeg nu selv til at tænke, – og så går det galt! Bedre havde været **19.Lf2 19.-,Ta5 20.Df3** Jeg havde planlagt **20.d4** men jeg kunne ikke overskue varianter som f.eks. **20.d4,Se3 21.Df3,Sxf1 22.fxe5,Sd2!** eller **20.d4,Se3 21.Df3,Sxf1 22.Txf1,Lg7 23.Dxf7+,Kh8. 20.-,b6 21.Lf2,La6!** Brian formår at kæmpe sig ind i partiet igen. En egen-skab, der kendetegner spillere af Brians kaliber. **22.Tfd1,Td5 23.d4,Lg7 24.Lf1,Lxf1 25.Txf1,h5!** Et stærkt nødvendigt træk, der forhindrer **26.g4 26.h3?!** Bedre er nok **26.Tad1**, som påpeget af Brian efter partiet. **26.-,e5 27.Tae1** Her tænkte jeg på at spille **27.g4** men varianten **27.-,exd4! 28.gxf5,Txf5 29.Dg2,dxc3** er vist god for sort. Efter tekstrækket besvares **27.exd4** med **28.Sf6+,Lxf6 29.Txe8+,Dxe8 30.Dxd5** hvilket er godt for hvid. **27.-,Td7 28.dxe5,Td3!** Dette træk havde jeg slet ikke set. Mit næste træk er nu tvunget, fordi **29.De2,Txe5** taber for hvid. **29.Dg2,Txe5 30.Kh2?** Et dårligt træk, der afspejler, at jeg var ved at jeg var ved at komme i tidnød. **30.-,h4? 30.-,Td5** eller **30.-,Dd5** var bedre **31.g4,Sg3 32.Sxg3** Brian havde regnet disse komplikationer forkert. Jeg vinder nu en bonde mere, og stillingen bliver

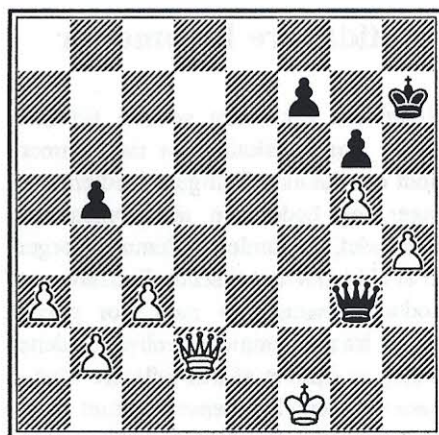
forenklet. 32.-,hxcg3 33.Lxg3,Td234.Tf-2,Txf2 35.Dxf2,Td5 36.Dg2,Td2 37.Te-8+,Dxe8 38.Dxd2,b5 39.a3? En klar fejl, læg nu mærke til, hvordan sorts enlige bonde holder hvids 3 bønder på dronningfløjen. 39.De1 for at forhindre 39.-,De4 havde været bedre. 39.-,De4! Læg her mærke til den sorte dronnings centrale placering. 40.Df4,Dc2+ 41.Df2,De4 42.Lf4,Lf8 43.h4,Lc5 44.Dd2,Df3 45.g5,Kh7 46.Lg3,Lg1+ 47.Kh3??



Sorts næste træk havde jeg naturligvis overset 47.-,Df1+ Nu er alt forbi! Tilskuerne begyndte nu at gå bort, og jeg sad ca. 1 minut inden jeg resignerede. Det er et nederlag, der er svært at komme sig over, – et nederlag man heller ikke lærer noget af. En tilskuer nævnte efter partiet, at jeg havde lidt af et øjeblik *Amaurosis Scacchistica* (skakblindhed), hvilket jeg ikke kan tilslutte mig. Jeg kalder det i stedet for dårlig koncentrationsevne.

I stedet for 47.Kh3 skal spilles 47.Kxg1,Dxg3 48.Kf1,Dxh4 49.Dd5! og hvid har stadig fordel. Poul Flemming og Brian har kigget på stillingen efter hvids 48.Kf1

De har ikke fundet nogen gevinstvariant



for hvid, hvis sort ikke tager h4 bonden. Efter min opfattelse har hvid gevinst. Idéen for hvid er, at spadsere til dronningfløjen med kongen, hvor den kan spise den sorte bonde på b5, og derefter gå i ly bag bønderne. Derfor skal sort forsøge at give skakkerne, så dette undgås. Det er ikke let, sort kan f.eks. spille 48.-,Df3+ 49.Df2,Dd1+ 50.Kg2,Dg4+? 51.Kh2 og hvid vinder, da bønderne på dronningfløjen kan skubbes frem. Sort skal derfor spille 48.-,Df3+ 49.Df2,Dd1+ 50.Kg2,Dd5+ 51.Kg3,Dd6+ 52.Kf3,Dd5+ 53.Ke3,De5+ 54.Kd2,Dd5+ 55.Dd4 og hvid vinder. I denne variant betyder den hvide dronnings centrale placering først på f2 og derefter d4, at kongen blot kan vandre rundt på brættet.

En stor tak!

Jeg vil igennem bladet, sige jer mange tak for jeres opmærksomhed på min 50 års fødselsdag, det var en overvældende gave i gav mig. Også mange tak til klubben for jeres gave.

Med mange skakhilsener.

Vagn Konradsen

Fra tidligere klubmester

Klubbladet har i den seneste tid fået utrolig stor opbakning fra medlemmer rundt om i landet. Tidligere medlemmer ringer, og beder om abonnement på klubbladet, og gamle medlemmer sørger for at få klubbladet tilsendt. Redaktionen modtager naturligvis med stor glæde indlæg fra medlemmer udenbys, og dette indlæg er skrevet af den tidligere klubmester Anders T. Sørensen. Partiet er fra 2. division for hold, og Anders møder Ålborg Skakklubs klubmester.

Hvid: Anders T. Sørensen, Århus 2

Sort: Torben Hjorth, Ålborg

Siciliansk åbning

Dette parti fik den forkerte vinder. Men som gode gamle Tarrasch sagde: "intet er så vanskeligt som at vinde et vundet parti". Nærmere for den rigtige vinder blev det ikke af, at han havde tænkt sig for grundigt om i åbningsspillet, så det var begyndt at knibe med tiden. Dog skal hertil tilføjes, at hans modstanders åbningsspil vist nok ville have gjort et ret forvirrende indtryk på de allerfleste...
Bedøm selv:

1.g3,Sf6 2.Sf3,g6 3.Lg2,Lg7 4.0-0,0-0
5.d3,d6 6.e4,c5 7.Sc3,Sc6 8.h3,d5 9.
Lg5,d4 10.Sa4,Da5 11.c4,dxc3! 12.Sxc3
12.bxc3,c4! så ikke rart ud men havde
måske alligevel været bedre, i hvert fald
set fra Bd3's synsvinkel. 12.-,Td8 13.
De2,Le6 14.Lf4,Sd4 15.Sxd4,xcd4 16.
Sd5 I stedet 16.Sd1 havde ladet hvid
sidde tilbage med en overskåret stilling.
16.-,Sxd5 17.exd5,Lxd5 18.Lxd5,Dxd5
19.Dxe7,Te8 20.Dg5,DF3 21.Tad1,Te2
22.Db5,Tae8 23.Td2,h5 24.h4,Lf6 25.
Txex2,Txe2 26.Lc1,Le5 Her tænkte jeg
på at opgive. Det ville i det mindste
forhindre Le5xg3. 27.De8+,Kg7 Nåja,
man havde vel lov at håbe på 27.-,

Kh7? 28.Lf4! 28.Dd8,Lxg3 Eller
28.Dxd3 og sort vinder nemt. 29.Dxd4,
Kh7! Efter 29.-,Le5 30.Dd7 havde hvid
kunnet kæmpe videre 30.Le3,Lb8 31.
De4,Dxe4?? 31.-,Dh3 32.Dg2,Dxh4
vandt stadigvæk. 32.dxe4,Txb2 33.
Td1,Le5 34.Td7,Kg8 35.Lxa7,Tb1+ 40.
Kg2,Ta1 41.f4 Ellers bliver hvid rendt
over ende af de sorte bønder. 41.-,Ta2+
42.Kf3,Lc3 43.Ta7,h4?? 44.Kg4,Le1
45.Ld4+,Kf8 46.a6,Tg2+ 47.Kh3,Tg3+
48.Kh2,Td3 49.Lf6,Lg3+ 50.Kg1,Td1+
51.Kg2,Td2+ 52.Kh3,Th2 53.Kg4,Ke8
54.Te7+,Kf8? 55.a7?, opgivet 55.Td7
havde været stærkere end det bevidstløse
tekstræk.

(Noter af) Anders T. Sørensen

Påsketurneringen

Århus Skak Union er i år arrangør af Påsketurneringen. Arrangementet finder sted i perioden 11. april - 20. april.

I kan læse så at sige alt om turneringen i Skakbladet nr. 2, men der er et par enkelte ting jeg gerne lige vil præcisere.

Absolut sidste frist for tilmelding til undertegnede er **torsdag den 12. marts 1992**.

Sammen med tilmeldingen skal jeg have oplysning om hvilken turneringsform du ønsker at deltage under, samt om du ønsker at overnatte på spillestedet.

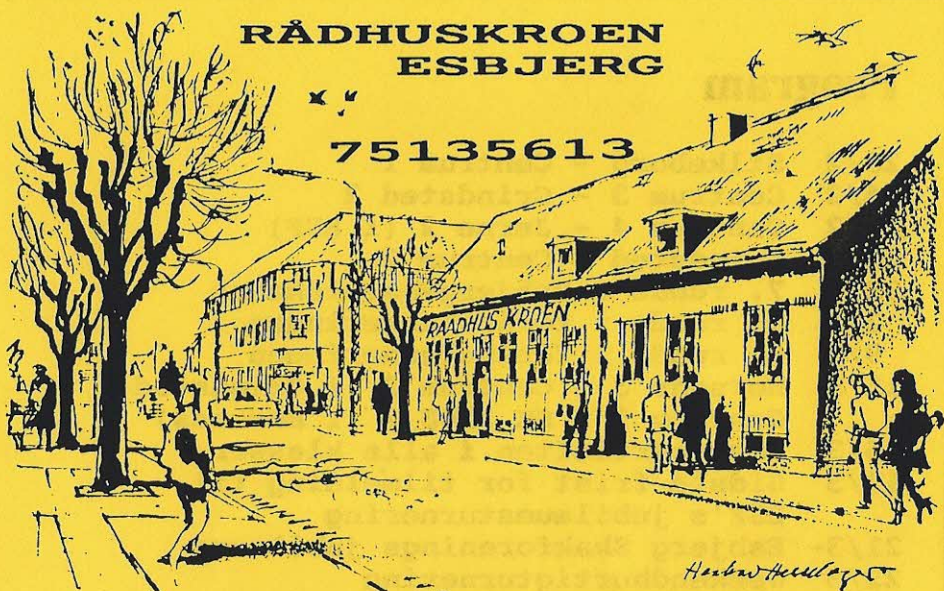
Indskuddet skal betales til mig samt dig med tilmelding til turneringen!!!

Tilmeldingslisten bliver hængt op på opslagstavlen.

Jørn Hansen

RÅDHUSKROEN
ESBJERG

75135613



VARDE BANK
-altid et godt træk-



VARDE
BANK

Program

- 23/2 Silkeborg - Centrum 1
24/2 Centrum 3 - Grindsted 2
25/2 Centrum 4 - Jerne 2 (i ESF)
26/2 Grindsted - Centrum 2
28/2 7. runde i EsbjergMesterskabet
2/3 5. runde i forårsturneringen
9/3 6. runde i forårsturneringen
15/3 Horsens 3 - Centrum 2 (i Grindsted)
Centrum 1 - SK 1968 2 (i Horsens)
16/3 Hængepartiaften i alle klasser
17/3 Sidste frist for tilmelding til
ESF's jubilæumsturnering
21/3- Esbjerg Skakforenings jubilæums
22/3 weekendhurtigtturnering
23/3 7. runde i forårsturneringen
30/3 8. runde i forårsturneringen
6/4 9. runde i forårsturneringen dog
hængepartiaften i 3. klasse.
13/4 Hængepartiaften, dog 9. og sidste
runde i 3. klasse.



Ole Holm Aps
Tekst-og informationsbehandling

SALLINGSUNDVEJ 2 • 6715 ESBJERG N
TELEFAX 75 14 42 92

75 14 50 00