

RÅGYLLEN

1982



GYLDENLØVSGADE 12 SEP. NR. 1.



Led leder..

Capablanca - Medlemmernes klub eller hva??

Klubben har nu eksisteret i ca. 2 år og det sidste halve år som bekendt uden Niels Holt. Efter undertegnede mening burde det ikke være noget problem, at erstatte Niels store arbejdsindsats (vi er ca. 60 medlemmer nu), men realiteterne synes nu at vise noget andet. Vi besluttede på et fællesmøde at sætte klublokalerne i en rimelig stand, en overordenlig rimelig og let omgang, hvis bare 10-20 medlemmer gad yde et stykke arbejde. Men som det kan ses i klubben er arbejdet ikke fuldført, da det viste sig, at kun en meget lille flok ville give en hånd med. Denne lille flok har nu stoppet arbejdet. Hvad skyldes det så, at klubbens medlemmer ikke "har tid" til at hjælpe med istandsættelsen. Er det fordi klubbens medlemmer har tidskrævende arbejde, familie o. lign. Næ, de fleste medlemmer er arbejdsløse og enlige, og det har endda vist sig, at blandt dem der mødte op til istandsættelsen, var der et knebent flertal (antal 3-2) af folk med arbejde. Arbejdsløshed skaber åbenbart sløvhed??? Og dem med arbejde befinder sig åbenbart godt i ruinen??? Vi står også overfor at skulle afholde en turnering i november, et arrangement jeg personligt er glad for at være med til. Men er klubbens medlemmer interesserede i, at vi afholder den slags arrangementer??? Hvis dette er tilfældet bedes medlemmer, der ikke er med og er rede til at give en hånd med, melde sig til undertegnede. Det drejer sig om at 2-3 stykker hver dag under turneringen møder op et par timer før for at gøre rent, stille brikker og ure på plads, smørre nogle platter og en enkelt tager sig af salget, mens turneringen foregår. Her kommer samtidig en opfordring om at møde op til istandsættelse af klublokalerne. Det er rigtigt, som nogle har sagt, at man ikke kan tvinge folk til at deltage i disse

aktiviteter mod deres vilje, men min pointe er så, at hvis klubbens aktivitetsniveau skal nærme sig nul, har jeg ikke i sinde at fortsætte mit arbejde i klubben. Derfor meddeler jeg nu, at hvis der ikke kommer en ordning på disse forhold, træder jeg tilbage som kasserer en uge efter Petroleumsturneringens .

Med venlig hilsen

Bjarne



CAPABLANCA



KERAMIK



Vores keramikværksted har eksisteret i ca. 1 år nu, og er for nyligt flyttet til nye baglokaler. Vi er for tiden 6 mennesker der mødes fast torsdag aften, ellers er der åbent alle dage i klubbens åbningstid.

Værkstedet er åbent for alle klubbens medlemmer, der har lyst til afveksling i skakpartierne. (Skakmedlemmer er også keramikmedlemmer). Vi er meget interesseret i at få flere til at lave keramik og har haft annonce i avisen (vi fik 2 nye medlemmer) . Altså kontakt Christian Nissen , Dorte, Elisabeth eller Kirsten, hvis du har lyst til at lave noget ler!!!!!!!

Alle er velkomne.

Redaktion: Dan, Eddy, Bjarne Paul H.,
Christian E.

CAPABLANCA - KLUBBEN

GYLDENLØVSGADE 12

1366 KØBENHAVN K

"RÅGYLLEN" NR. 1 - SEPTEMBER 1982

Capanyt.

I vesterhavstunereringen deltog fra klubben følgende spillere:

Morten Kaspersen, Carsten Horst, Ib Lynæs Hansen, Carsten Randlev
Bedst gik det for Morten Kaspersen der fik et kandidatresultat
men prestigekampen Carsten Horst - Morten Kaspersen endte remis.
Carsten Randlev brækkede ud midt i tunereringen p.g.a. uoverens-
stemmelse med tuneringslederen. Ib var for 2. gang med i en mes-
terklasse og klarede sig, efter omstændighederne godt.

I Politiken cup deltog flere fra Capablanca hvoraf Jungersen over-
raskede positivt og opnåede at få et parti i bulletinen. Kasse-
ren deltog for første gang for Capablanca og tabte i den anled-
ning 3 af sine kære ratingspoint.

UNGDOMSHUS I GYLDENLØVESGADE 12

Beboerne i denne karré (hvor klubben ligger) har dannet en
karrégruppe for at imødegå saneringsselskabets planer for
sanering af karréen.
Gruppens ønsker for Gyldenløvesgade 12 er, at der indrettes
klublokaler (skak, keramik etc.) i de nederste etager, mens
resten af huset indrettes til ungdomsboliger (ungdomskollek-
tiver) - i modsætning til saneringsselskabet, som vil lave
familjeboliger.
Karrégruppen holder møde hver søndag kl. 19.00 i Beboerhuset
Nensensgade (Lusevinds-Danner) i kælderen.
Du er velkommen.

Karrégruppen

Den isolerede d-bonde.

Morten Kaspersen.

Folk ønsker åbningsteori, men det er så kedeligt, og bedre egnet til selvstudium i de lange vinteraftener. I stedet vil jeg give ordet til Aaron Nimzowitch, som i "Mit System" bl. a. beskæftiger sig med den isolerede d-bonde og dens efterkommere. Oversættelse og redigering er min.

Problemstillingen omkring den isolerede d-bonde er af overordentlig stor betydning for hele positionsspillet teori. Vi har at gøre med en statisk svag bonde, som på trods af sine svagheder er forsynet med en dynamisk styrke.

Det er tilrådeligt for den lærelystne bevidst at søge ind i stillinger med isoleret d-bonde, fx. via dronningegambit:

1. d4 d5 2. Sf3 Sf6 3. c4 e6 4. e3 c5 5. Sc3 Sc6 og så, i et parti 6. Id3 cxd4 7. exd4 dxc4 8. Lxc4 og hvid har isolanien, og i et andet 6. cxd5 exd5 7. dxc5 Lxc5, og nu skal hvid spille mod isolanien.

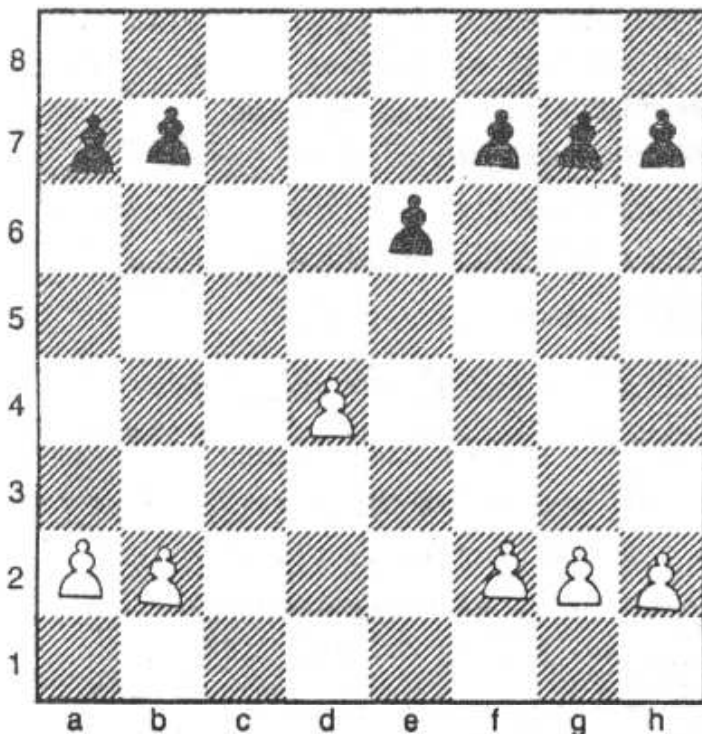


Diagram 1

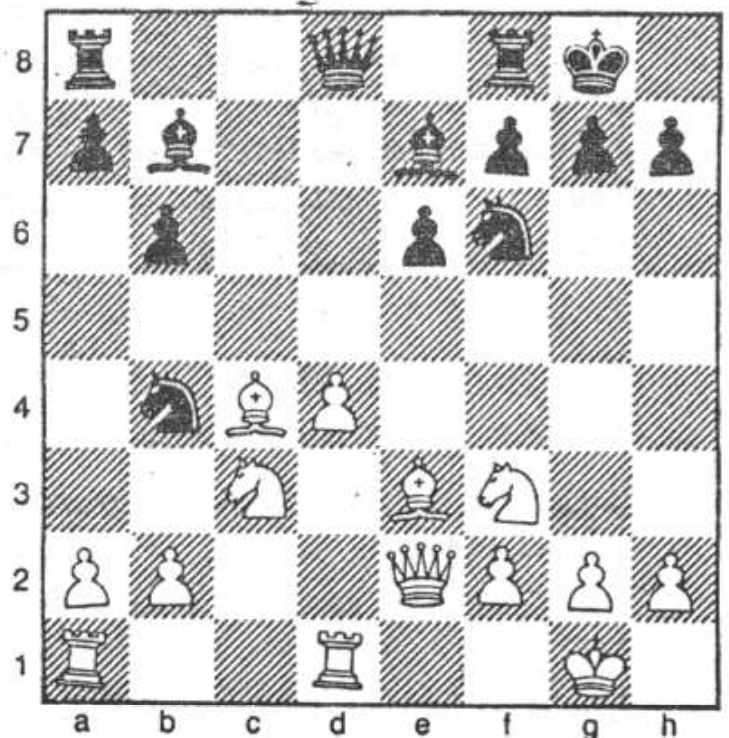


Diagram 2

Isolanien's styrke ligger i dens lyst til at ekspandere (tendensen til at spille den frem) og i det faktum, at den sikrer hvide forposter på e5 og c5. Overfor dette har sort feltet d5, som ikke i

midtspillet er helt ækvivalent, dels har hvid både c5 og d5 (to forposter mod en), og dels er det tydeligt at et Se5 (d.f.a. 2) må have større effekt end et modsvarende Sd5, for en springer på e5 der understøttes af en løber på fx. d3 udøver et pres på sorts kongefløj.

Dette var lidt om den isolerede bondes styrke, men hvordan med dens svagheder. Det er velkendt bonden bliver vanskeligere at forsvare i slutspil, men er vanskeligheden udelukkende selve forsvaret af bonden, eller har den andre medfødte skavanker. Overvejelserne af dette fører os tilbage til dia. 1, hvor denne bondestilling anskues med hensyn til slutspillet. Forposten e5 mister en del af sin betydning, da angreb på kongen er udelukket og tilsvarende vinder sorts forpost på d5 i styrke (der kan nu ofte spilles springermanøveren b4-d5 eller e7-d5, hvorved Se5 tillades), og er hvid ikke kommet igennem til c7 eller har opnået andre fordele i midtspillet, vil hans stilling ikke være særlig attraktiv. Hvid vil ikke blot lide under selve isolaniens svaghed, men også de hvide felter som fx. d5, c4 og e4, bliver let svage. Desuden udøver en sort springer på d5 i slutspillet betydelig effekt på begge fløje.

Et lækkert eksempel på belejring af en isolani er partiet Rubinstein - Dr. Lasker Moskva 1924, som samtidig illustrerer, hvad Nimzowitch kalder muligheden for opståen af svagheder på D-fløjen hos spilleren med isolanien. Tågetale, så se her!!

1. d4 d5 2. c4 c6 3. e3 Sf6 4. Sc3 e6 5. Sf3 Sbd7 6. Id3 dxc4
 7. Lxc4 b5 8. Le2, idag spiller man 8. Id3 men vi skal videre
 8. - a6 9. o-o Lb7 10. b3 Le7 11. Lb2 o-o 12. Se5 c5 13. Lf3 Dc7
 14. Sxd7 Sxxd7 15. Se4 Tad8 16. Tac1 Db8 17. De2 cxd4 18. exd4,
- Nu kender vi tegningen, sort står bekvemt, men der er lang vej endnu. Bid især mærke i, at den hvide springer har langt til e5 (Springerafbytningen var til sorts fordel), og at udligningstrækket d4-d5 ikke kommer på tale. 18. - Tc8 19. g3 Da8 20. Kg2 Tfd8
21. Txc8 Txc8 22. Tc1 Txcl 23. Lxcl h6 24. Lb2 Sb6 25. h3, hvid vil ikke bytte damer, så 25. Dc2 Dc8 ville ikke nytte. 25.- Dc8
 26. Dd3 Sd5 . Truer 27.- Sb4 28. Db1 Dc2, med dronningeafbytning.
 27. a3 Sb6!! Formålet var udelukkende at svække feltet b3. 28. Kh2 Id5. Igen skydes der fra d5. 29. Kg2 Dc6 30. Sd2 a5!

Med planen at spille a4, som sikrer sort feltet c4. 31. Dc3 en kraftig indrømmelse, idet hvid nu oveni isolanien har svækket de hvide felter på D-fløjen. 31. - Lxf3 + 32. Sxf3 (32. Dxf3 Dc2 fuldt af Sd5) 32. — Dxc3 33. Lxc3 a4 34. bxa4.bxa4 . Hvid tabte da han forsøgte det aktive 35. Lb4 Lxb4 36. axb4 a3 37. Sd2 og nu Sd5 38. b5, hvorved den hvides konges ankomst til dronningefløjen via e2, d3 og c4 forevigt er forhindret, idet svaret på Ke2 altid er springer c3+ fuldt af slag på b5. D.v.s. hvid har ingen aktiv plan og sorts konge henter b-bonden.

Mange spillere vil, når de har fået en isoleret bonde, føre sig alt for voldsomt frem, men der synes ikke at være nogen objektiv grund til dette. Først og fremmest fordrer den højeste grad af soliditet. Undlad ikke at stille dig op! Angrebet kommer af sig selv, fx. når sort spiller en springer fra f6 til d5. I udviklingsfasen (dia. 2) anbefaler Nimzowitch følgende solide opstilling : Le3 (ikke g5), De2, Tdl-cl (ikke d1 -e1), Id3 eller bl (ikke b3), og den hvide mand kan ikke advares for meget mod at indlede " overraskelses angreb " før udviklingen er fuldført. Sådanne angreb startes typisk med Se5xf7 med en løber på a2, eller en tidlig tårnmanøvre Tel-e3 - h3.

Tilslut et grundigt kommenteret parti fra Nimzowitch egen hånd.

Nimzowitch - Taubenhaus Noter af Nimzowitch.

1. d4 d5 2. Sf3 Sf6 3. c4 e6 4. e3 c5 5. Id3 Sc6 6. o-o dxc4 7. Lxc4 cxd4 8. exd4 Le7 9. Sc3 o-o 10. Le3. d5 ville være dårligt p.g.a. Sa5. Løberen hører hjemme på e3 10. — b6.a6 og b5 ville svække c5 unødigt. 11. De2 Lb7 12. Tfd1 Sb4 13. Se5 Tc8 14. Tacl Sbd5 15. Sb5
 En strategisk bemærkelsesværdig beslutning. Hvid siger til sig selv jeg er stærk i centrum., Derfor er en strategisk skinmanøvre berettiget, desuden har jeg intet særligt ønske om efter 15. La6 eller 15. Ed3 at skulle besværes af hængende bønder. Det rigtige træk var ikke desto mindre La6 fx. 15. La6 Sxc3 16. bxc3 Dc7 17. Lxb7 Dxb7

18. c4 og evt. a4-a5. 15 - a6 16. Sa7 | Ta8 hvis Tc7, så Lxa6 17. Sac6 Dd6 18. Sxe7+ Dxe7 19. Ld3 | Sxe3 . Der var ingen grund til dette. Andre planer skulle overvejes 1) 19 -- a5 og Tac8, 2) Tfd8 fulgt af Sd7-f8 3) 19. -- Se8 som ville give hvid interessante angrebsmuligheder, et par varianter: 19 -- Se8 20. Dh5 g6 (hvis 20. -- f5 så 21 Ig5) 21. Dh6 Sg7 (eller 21 -- f6 22. Sg4) 22. Ig5. officererne kommer nu frem med friske ressourcer 22. -- f6 23. Lxg6 hxg6 24. Sxg6 med vilde komplikationer.

20. fxe3 b5 Svækker c5. Efter 20. -- a5 og Tfc8 ville der ikke være meget i vejen. 21. Tc5 Ved at okkupere forposten får hvid spil i c-linjen. 21. -- Tfc8 22. Tdcl g6 23. a3 . Hvad nu følger kunne tjene som skoleeksempel på spil i en åben linje. Tempoet hvorved hvid skridt for skridt vinder terræn har stor betydning set fra en positionsspillers synspunkt.

23. -- Se8 24. b4 Sd6 Hvis Df5 så Sxf7 25. Df2 f5. For at lette presset på f7 og muliggøre Dg5. 26. Df4 Se8 sort kan intet foretage sig. 27. Le2 | Sd6 28. Lf3 , Nu bryder modstanden i c-linjen sammen. 28. -- Txc5 29. dx5 Se8 , hvis 29. -- Se4 så 30. c6 g5 31. cxb7 Tf8 32. Tc8 og vinder. 30. Td1 Sf6 31. c6 NU afgør c-bonden. 31. -- Le8 32. c7 Tc8 33. Td8+ Kg7 34. Txc8 Txc7 35. Sxg6 opgivet.

Klubben

med den høflige og venlige
selvbetjening:

Ryd op efter dig

PARTIAFDELING. (v. Søren Riss)

Der er indleveret et parti til "partiafdelingen". Partiet vil forhåbentlig være en nydelse for den mindre øvede og forhåbentlig virke afskrækkende på den mere øvede.

Hvid: Ebbe Kallmeyer, "Tårnet" Svendborg.

Sort: Søren Riss Capablancaklubben (Dengang Espergerde)

1. e4 c5

2. Sf3 Sf6

3. e5 Sd5

4. Sc3 e6

5. Sxd5 exd5

6. d4 Sc6

7. dxc5 Lxc5

8. Dxd5 d6

Et angrebssøgende

træk; muligt vsr

også 8. -- Db6

9. exd6 Db6

10. Dd2

Dækker f2 men 10. Lc4

Lxf2 11. Ke2, o-o 12. Td1

eller 10. De4+, Le6 11. d7+

giver nok hvid flere

chancer.

10. -- o-o

11. De2 ?

Et mystisk træk. Efter

at have blokeret dronning-

løberen skal kongeditto nu

lide samme skæbne.

11. -- Lg4 ! nu ruller angrebet.

12. Le3 Dxb2

13. Td1 Lb4+

14. Td2

På 14. Ld2 følger Te8

med dronningefangst.

14. -- Tfe8 !

15. d7 Dc1+

16. Dd1 Lxd2

17. Ke2

Løberen kan ikke slås

p.g.a. matten på d1.

17. -- Sd4+

18. Opgivet.

Læg mærke til de mange

bindinger der optræder

sidst i partiet. På 18. Kd3

følger Txe3 efterfulgt af

det materialistiske Dxd1

med sikker gevinst.

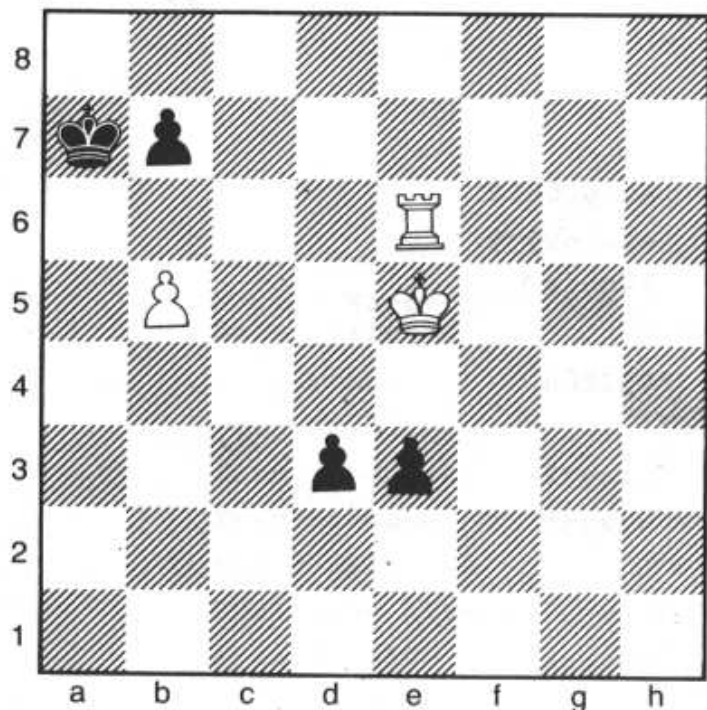
Partiafdelingen modtager

gerne instruktive partier,

både med og uden kommentarer.

F, g. Jungersen	317102
Morten Kaspersen Seren Riis	149360 (vær. 221)
Stig Hansen	
Poul Kaastrup	
Hanne Bodilsen	348235
Erik Sandmand	499624
Billy Hellsten	02-187929
Christian Nissen	868286
Arne Nybølle	546573
Morten Wilhjelm	552252
C. C. Heiberg	149524
Kim Klarlund	138806
Moten Meyling	228824
Peter Toftse	212830
Eskil Nielsen	247610
Frands Gundelach	382453
Gerd Hansen	141176
Knut Hansen	357421
Eddy Kristiansen	
Bjarne Henriksen	103944
Leif Christensen	110919
Christian Eriksen	
Flemming Granahl	954231
Mogens Thuesen	
Finn Andersen	
Steffen Estrup	
Allan Mogensen	151214
Peter Fredriksen	
Henrik d. Andersen	
Lars Rander	
Kurt Østerberg	
Karl erik Brink	

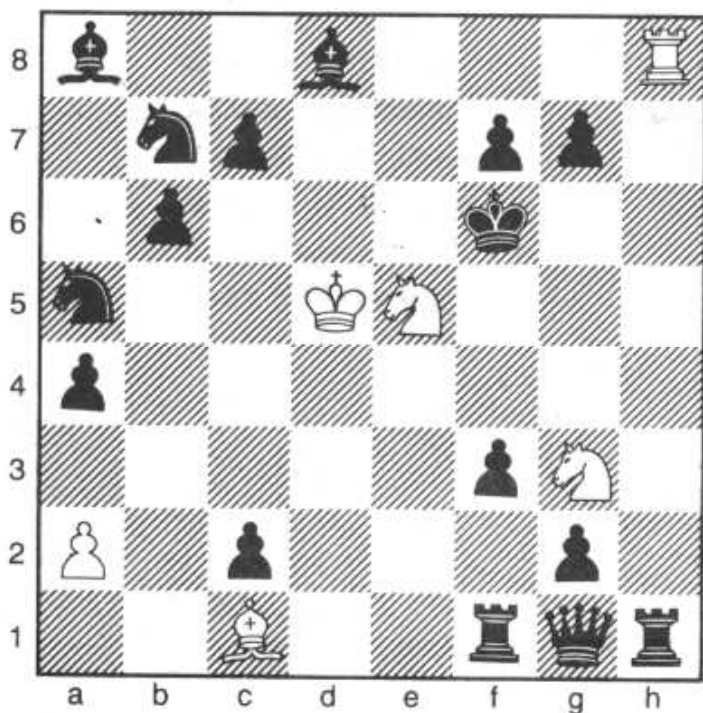
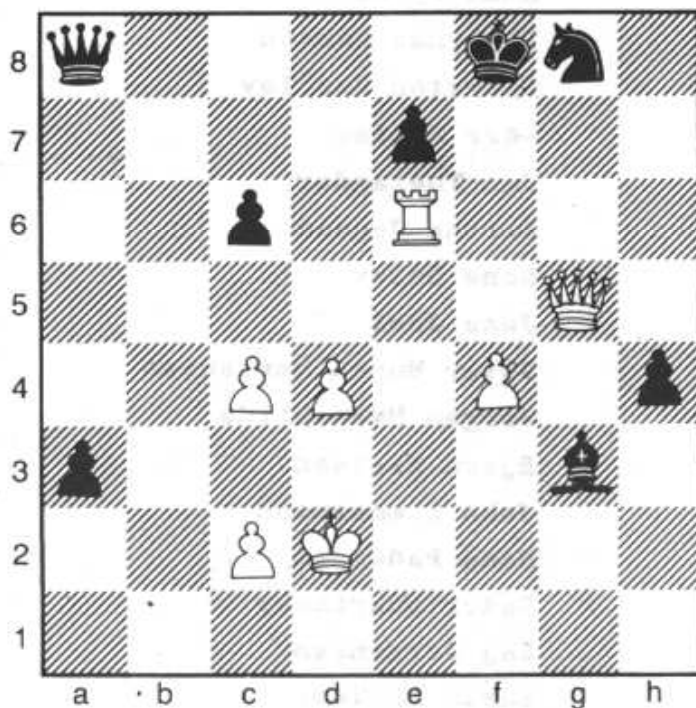
Charsten Horst	02-996812
Ole Kofod	02-902939
Oszkar Willkan	609712
Kirsten Hansen	
Irma Gurwitz	952264
Elisabeth Sandorf	
John Holm Nielsen	210972
Karl Thomas	472354
Knud Dyrberg	
Ib Lynæs Hansen	
Charsten Randløv	374994
Lars Møller	
Jan Thelander	
Dorthe Jensen	291823
Rene Gulev	
Jens Juel	
Peter Munch Mortensen	
Jørgen Hvenekilde	
Bjørn Nielsen	
John Zimmermann	
Hans Pedersen	
Peter Bukrimsky	
Kaj Jørgensen	
Eugen Laukamp	
Peter Karbo	
Jan Andreasen	
David Deambrogin	
Thomas Holmgren	
Klaus Heeg	
Dan Eriik	
Niels Haahr	
Lars Orio	
Rene Rode	
Stig Jensen	



Prøv nu at løse dem selv!!!

Her er tre lette opgaver.
I nr. 1 og 2 trækker hvid
og vinder.

I nr. 3 holder hvid remis



Hvis nogle har interessante
opgaver er de meget velkomne
til at aflevere dem til redak-
tionen!??

11982



RÅGYLLEN



GYLDENLØVSGADE 12. DEG NR. 2.



HVA' MÆ' KULTUREN??????????????

Hvad blev der af digt-aftnerne, diskussionerne, udstillingerne og alle de andre ting, som udover skakspillet prægede Capa-klubbens-liv?

Vi er nogle stykker, der har diskuteret dette og erkendt, at vi hver især følte et savn efter dette element i klublivet.

En af årsagerne til at disse elementer er forsvundet er muligvis at keramikken for øjeblikket ligger stille. (se herom side 7). Umiddelbart har dette medført at de medlemmer, der primært kom til klubben for at lave keramik, ikke kommer så meget i klubben mere.

Herigennem er vi andre blevet berøvet en social kontaktflade. Berøvet muligheden for en uformel sludder over en kop kaffe eller en øl med mennesker, der ikke spiller skak.

At de keramikinteresserede hyppigt var/er kvinder, var en velkommen modvægt til det ellers nærmest totalt mandsdominerede skakmiljø. Her var/er en mulighed for nogle diskussioner om de køns-spil og -roller, alle jo er infiltrerede eller fangne i. (se herom artiklen side 4).

Hvordan mulighederne for at genetablere keramikaktiviteten er, er det op til medlemmerne at afgøre.

En ting, der utvivlsomt vil spille ind, er at den nærliggende beboerforening har haft besøg af julemanden. En glad giver fra provinsen vil forære beboerforeningen en keramikovn.

Målet er, at de keramikinteresserede fra kvarteret skal samles i beboerforeningens lokaler. Så er man i hvert fald sikker på, at de keramikinteresserede ikke går lo meter længere hen og ind i Capablanca for at lave keramik.

At beboerforeningen er til fals for en keramikovn er en beboerforeningsdiskussion. Den skal ikke føres i dette blad. Også selvom det havde været ønskeligt om de keramikinteresserede i beboerforeningen havde indledt et samarbejde med Capablanca om at få brændt deres ler-ting. Vores ovn er jo ubenyttet for øjeblikket. Det havde ligesom lignet godt naboskab.

Trods julenissens bevidste forsøg på at edelægge klubbens keramik-aktivitet endnu mere end den er i øjeblikket, vil det utvivlsomt lykkes os at få genskabt det gode miljø. Vi er vel vokset fra barndommens tro på nissen.

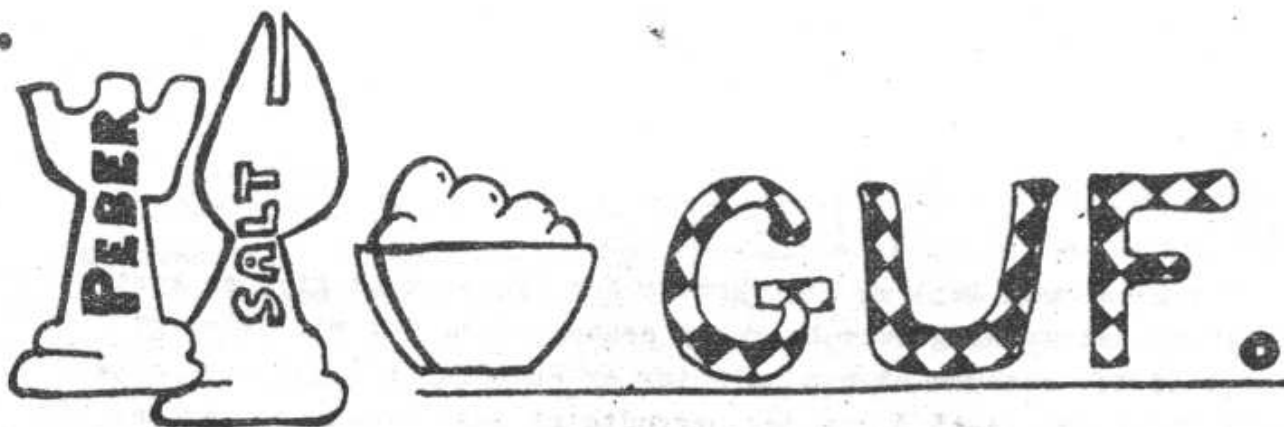
Et initiativ er taget. Torsdag d. 16/12 er der digtaften.

Mulighederne for at lave spise-sammen aftner burde også være til stede. Kokken har bidraget til bladet med en opskrift side 3.

Men det kræver naturligvis at medlemmerne møder op, fortæller om deres behov, samt yder en indsats.

Leif.

(Ansvarlig for ovenstående er Leif. Forside lay-out Kirsten. Bagside Eddy. Bladet i øvrigt er redigeret af Poul K. og Leif og inddirekte de medlemmer i klubben, der har bidraget med indlæg.)



Kokkens opskrift.

Hummer l'American.

To kilo levende gillelejehummere flækkes med en skarp kniv gennem hovedet, deles i ledene, tarmen tages ud, kløerne flækkes. Coralen (rognen gemmes til senere). På en varm pande med høj kant (sauterpande), kommes halvtreds gr. smør og en halv dl. olivenolie hummerstykkerne kommes på og de brunes til skallerne har fået en smuk rød farve. Hummerne flamberes nu med halvanden dl. cognac. Efter flamberingen tages de op og halvtreds gr. finthakkede skallotte-løg tilsættes og sorteres mere. Hundrede gr. tomat Concassé (uden skind og kerner). Fire dl. god hvidvin tilsættes og nedkoges til en trediedel og der hældes nu tre dl. fiskefond på og halvtreds gr. kedge-lace. Et laurbærblad, to grene timian og knust hvid peber bindes ind i et stykke etamine. Det koges op og skumpes forsigtigt hummerstykkerne kommes i og de koges ved svagt blus i ca. ti til elleve min.

Når de er færdige tages de op og gemmes i en dyb tallerken et varmt sted 80 grader. Fonden nedkoges til en tyk konsistens, coralén kommes i og saucen monteres med to hundrede gr. koldt smør i tynde skiver, heri vendes stykkerne forsigtigt uden saucen koger og serveres øjeblikkeligt på varme tallerkner.

Som forret butterdejssnitter og hvis det er som hovedret riz pilaw.

Med de nuværende priser på levende hummer vil denne ret der er beregnet til ti personer koste 800 Kr, og kræve en tilberedningstid på ni til ti timer. Hummerne kan dog erstattes af sribet flask og prisen reduøeres til ca. halvanden hundrede kr. Dog skal der så beregnes en kogetid på halvanden time. VELBEKOMMEN!

Seksualitet af Poul K.

Forord.

Jeg har med det jeg har skrevet her, forsøgt at give en kort analytisk betragtning over begrebet seksualitet. Det vil tvdeligt fremgå af det skrevne at min holdning er Freudiansk (jeg har næppe været mere end 14-15 år da jeg begyndte at læse Freud, og jeg har siden med jævne mellemrum taget begrebet seksualitet op til fornyet overvejelse). Samtidigt er en del af ideen at udvide opfattelsen af hvad det er muligt at skrive om i vores blad.

Seksualitet.

Jeg var på HF og var med til at skrive om seksualitet, jeg startede med at skrive at efter min mening var seksualitet først og fremmest et biologisk fænomen, hvis formål er at sørge for den videre forplantning - seksualitet får derigennem også en psykologisk betydning.

I lag synes jeg der er nogle helt enkle regler for seksualitet.

Et menneske der lige er født har også en form for seksualitet - dette kunne man kalde for modningsstadier - fra barnet der for første gang begynder at lege med sine kønsdele (og finder behag i det), til barnet opdager at det modsatte køn også findes.

Igennem optagetheden over behaget ved at berøre sine egne kønsdele, udvikles efterhånden seksualiteten og i puberteten får den sin første egentlige udløsning (modningen sker automatisk, man kan sige at mennesket er genetisk kodet til at nå en modning seksuelt som sætter dem istand til at sørge for den videre forplantning). Modningen sker næsten samtidigt for drenge og piger.

Freud siger at manden bliver født med et ødinuskompleks - som gør at han bliver født med en form for begær efter sin mor, og et konkurrenceforhold til sin far, at noget tilsvarende med omvendt fortegn gælder for piger, er der ingen tvivl om. Begæret til moderen og tilsvarende til faderen, forsvinder når den unge får en anden at projektere sit begær på, og en del af den udvikling der skal til for at dette kan ske, er det man kalder hengivenhed for andre - hengivenhed for andre udvikles allerede tidligt i barneårene, og er altså et nødvendigt led i udviklingen af dette at omfatte andre som seksuelle objekter, hvor det bliver næret lystbetonet at tilfredsstillende og blive tilfredsstillet samtidigt - altså at gøre det som under normale omstændigheder fører til børn.

Det er en sandsynlig tanke at kvinden ubevidst føler større trang til sex inden hun har fået børn end efter - grunden til dette

mener jeg kan være netop dette at kvinden i sig har en form for pligtfølelse til at føde børn, og at hun vil føle sig mere stimuleret til sex, indtil hun har fået de børn hun synes. For manden gælder noget tilsvarende, men da han ikke selv kan bære barnet og derfor få sikkert bevis på faderværdigheden (han kan aldrig opdage graviditeten), må han være udstyret anderledes.

Manden har (hvilket bevises igennem seksualiteten), nøjagtigt den samme drift i sig som kvinden til at få børn. Den virkelige forskel ligger i kønsdelenes form. For at samleje kan finde sted skal mandens lem stå (dette er den eneste virkelige fysiske nødvendighed for et reelt samleje - kvinden kan altid hvis hun vil), ud fra dette har Freud måske fundet frem til kvindens penismisundelse - da det jo i virkeligheden betyder at manden får den helt afgørende betydning for om et samleje kan lade sig gøre.

Da dette er og bliver et uomstødeligt faktum, kan det let forstås at rollerne som mand og kvinde, bliver henholdsvis forfører og forførende.

Forføren.

Som jeg slog fast før kan kvinden altid, den eneste forskel er hendes ja eller nej. Det gælder altså for forføren, om at få hende til at sige ja.

I dyreriget gælder en række ritualer alle med formålet at få hundyret til at lægge halen til siden. Hunde skal dreje om sig, tisse, og på alle måder vise interesse, en hund der gør ritualerne forkert bliver afvist. For katte gælder det at de skal skribe og jage. Mens det for andre racer kun er den stærke der alene for lov at parre med hele haremmet, det gælder f.eks. for flodhestene som kæmper med hinanden til den stærkeste er fundet, han alene har så eneret. Dette hænger klart sammen med tryghed og dominans - hunnerne lader sig dominere for at få tryghed, og fænomenet kan klart sammenlignes med begrebet social tryghed - at kvinder ofte mere eller mindre ubevidst også søger fysisk tryghed, hænger igen sammen med de fysiske forskelle - kvinden skal kunne bære sit barn i fred - amme i fred og give stilhed og tryghed til barnet - imens faderens beskyttende varme styrke hviler over scener (det er tilladt at grine).

Da kvindens seksualitet først og fremmest er mentet på at få børn (man taler om et moderinstinkt, noget tilsvarende et faderinstinkt har jeg aldrig hørt anvendt, og det viser noget om hvordan sproget former opfattelsen af hvad der er normalt og forkert) og at give dem beskyttelse, vil kvindens ontagedhed (dette vil nos de fleste nærmest være ubevidst, og kvinden vil som regel påstå at de faldt for manden fordi det hele var så romantisk - fordi han er så klog

fordi han er så rar - fordi han elsker så godt - o.s.v.), af manden gå på hans skikkelse, er han i god form, eller på hans stilling, hvor meget tjener han, hvor meget har han nået indtil nu, hvad er hans videre ambitioner, drikker han for meget o.s.v. Hvis kvinder erfarer at manden er i gang med et højere studie (eller tilsvarende) vil det opveje en del hos hende, og hun vil oftest være vil'ig til at afstå fra en del så længe det varer, dette skyldes den forventede efterbevilling.

For at overbevise kvinden om at hun er dette udemærkede menneske, må han udståle en hvis selvtillid, for at han kan gøre det må han overdrive sin rolle.

Rollen.

Der findes selvfølgelig et hav af roller, og jeg vil prøve at beskrive hvad man i 1982 næsten vil kalde for traditionelle roller, samtidigt med at jeg vil slå fast at i vores farverige samfund findes der mange mænd der vil vælge den næsten diamentrale modsætning til disse roller.

Scenen er i alle tilfælde ude at spise.

Bokseren :

Hende : Du ser træt ud,?

Ham: Jo tak, jeg er jo igang med at træne til den kamp på lørdag, det blir hårdt-jeg så jo hvordan han smadrede Knud fuldstændig.

Hende: Knud er det ikke ham den store ?

Ham: 'Ja ja nemlig ham den store - men mig skal han ikke få ned-skål skat !

Forfatteren:

Ham: Jeg arbejder døgnet rundt på min nye bog, denne gang ved jeg de tar' den, du ved alting klapper bare, hvis ikke det var fordi jeg skal ha' 4 timers søvn hver nat-så havde jeg skrevet den nå under et år-men nu er jeg optimist- en måneds finpudsning så er den hjemme !

Bankmanden :

Ham: Vi havde møde idag i banken, du ved direktøren chefen og mig, når jeg skal være ærlig bliver forhandlingerne hårdere og hårdere.

Hende : Det er noget med lønnen ikke ?

Ham : Ja. som jeg forsøgte at forklare dig forleden-da jeg ikke rigtig havde tid - du ved det hele er i virkeligheden en ret kompliceret affære -normalt har vi afspadsering for overarbejde med fuld løn, og nu vil de lave en ny ordning- og mine kalkulationer viser helt klart at det betyder lønforringelse !

forsæt. side 13.



Aktiviteter i Capablanca.

Hvad med keramikken ?

Vores keramik afdeling har, indtil fornyligt, haft lokaler bag til. Men det er der nu sat en stopper for. Vi fik besøg af bl. a. boligkommissionen, der forbød at opholde sig i disse lokaler, ophold der ville medføre bødestraf. Lokalerne ligger i den del af bygningen, som skal rives ned, så vi havde hele tiden vidst at fremtiden var lidt usikker, men havde regnet med at kunne bruge dem indtil nedrivningen skulle begynde, om ca. et år. Vi måtte så i stor hast flytte alt inventaret i kælderen (suk). Hvad skal vi gøre indtil videre ? Det er næsten ikke muligt at flytte tilbage til det 'gamle' keramikrum ved køkkenet, da klubben imidlertid er vokset i medlemsantal, og dette rum med sin nuværende funktion, næsten er uundværligt (spisning, snak, møder o.s.v.). Men der er imidlertid kommet håb. Vi har fået mulighed for at leje en af de butikker, der ligger på den anden side af porten.

Lokalerne lejes for tiden af byens hushjælp, som bruger dem som en slags lager. De står velvilligt iudstillet, og har sagt at hvis vi kan skaffe dem andre egnede lokaler er de villige til at lade os overtage butikken. Lejen udgør 600- kr/må. Vil dette være i klubbens interesse ?

Er der andre, der føler plausen lidt trang ?

kirsten.

ENDON OFFENCE, også kaldt ZWEISPRINGERSPOOT

Herved et parti som udgør et væsentligt bidrag til den almene skakspillers sans for humor. Det er taget fra Samuel Becketts roman MURPHY, og selv dette blads sløveste læsere vil bemærke henvisningen til den amerikanske mester Morphy. Ikk'?

Analyserne er Becketts egne, oversættelsen undertegnedes.

Frants G.

MURPHY - ENDON (a)

1. e4 (b) Sh6	16. Dd2 De8	31. Sh1 (n) Ld7
2. Sh3 Tg8	17. Kd1 Sd7	32. Kb2 !! Th8
3. Tg1 Sc6	18. Sc3(g)Tb8	33. Kb3 Lc8
4. Sc3 Se5	19. Tb1 Sb6	34. Ka4 De8 (o)
5. Sd5 (c) Th8	20. Sa4 Ld7	35. Ka5 Sb6
6. Th1 Sc6	21. b3 Tg8	36. Lf4 Sd7
7. Sc3 Sg8	22. Tg1 Kc8 (h)	37. Dc3 Ta8
8. Sb1 Sb8 (d)	23. Lb2 Df8	38. Sa6 (v) Lf8
9. Sg1 e6	24. Kc1 Le8	39. Kb5 Se7
10. g3(e) Se7	25. Lc3(i)Sh8	40. Ka5 Sb8
11. Se2 Sg6	26. b4 Ld8	41. Dc6 Sg8
12. g4 Le7	27. Dh6(j)Sa8(k)	42. Kb5 Ke7 (q)
13. Sg3 d6	28. Df6 Sg6	43. Ka5 Dd8 (r)
14. Le2 Dd7	29. Le5 Le7	hvid opgiver.
15. d3 Kd8 (f)	30. Sc5(1) Kd8 (m)	

(a) Mr. Endon spillede altid sort. Bløv han tilbudt at føre de hvide brikker, skulde han ansigtet under vingen, om jeg så må sige, uden tegn på nag.

(b) Den op rindelige grund til alle hvids senere vanskeligheder.

(c) Dårligt, men bedre findes øjensynligt ikke.

(d) Smuk og opfindsom åbning, også kaldt "lufthullet".

(e) Dårligt bedømt.

(f) Alarmeret i Cafe de la Regence, sjældent i Capablanca.

(g) Rødsignalet !

(h) Vidunderligt trak !

(i) Det ville være svært at forestille sig en mere håbløs sti ling end hvids i dette øjeblik.

(j) Håbløshedens opfindsomhed.

(k) Sort har nu et uimodståeligt soil.

(l) Hårdnakketheden hvormed hvid søger at sætte en officer i slag fortjener ros.

- (m) På dette tidspunkt, uden at give sig lejlighed til at sige "Jeg retter", vendte Endon op og ned på Konge og Tårn, en stilling de bevarede til partiets afslutning.
- (n) Et lidt forsinket afventende træk.
- (o) Endon sagde aldrig "skak" højt, eller lod på anden vis sin modstander vide at han angreb dennes konge; omvendt var Murphy, i henhold til paragraf 18, fritaget fra at tage sig af det. Men det ville betyde at han skulle indrømme redningens tilfældighed.
- (p) Det ligger ikke i det skrevne ords magt at udtrykke den sjæleangst som fører Hvid til dette feje angreb.
- (q) En bemærkelsesværdig afslutning på denne solitaire af Endon.
- (r) At insistere yderligere ville være frivolt og fornærmende, og Murphy opgiver.

----- o o o -----

Parti fra Nimzowitsch: "Mit System", Kbh. 1977.

Spillet i København 1923.

Hvid: F. Sämisch.

Sort: A. Nimzowitsch.

1. d4, Sf6. 2. c4, e6. 3. Sf3, b6. 4. g3, Lb7. 5. Lg2, Ls7.
6. Sc3, o-o. 7. o-o, d5. 8. Se5, c6. Sikrer stillingen.
9. c4 x d5, c6 x d5. 10. Lf4, a6! Dækker forpostpunktet c4, nemlig med a6 og b5.
11. Tc1, b5. 12. Db3, Sc6! Spøgelset! Med lydlose skridt søger det at indtage punkt c4.
13. S x c6. Sämisch ofrer to tempi (Afbytningen af temposlugeren Se5 mod den næsten uudviklede Sc6, blot for at slippe af med spøgelset.
13. - , L x c6. 14. h3, Dd7. 15. K h2, Sh5. Jeg kunne have serveret ham endnu et spøgelse med Db7 fulgt af Sf6-d7-b6-c4, men jeg ville vende mig mod kongeflejen.
16. Ld2, f5! 17. Dd1, b4! 18. Sbl, Lb5. 19. Tg1, Ld6.
20. e4, f5 x e4!. Dette ellers ret overraskende offer er resultatet af den nøgterne kalkulation: To bønder og 7. række samt modstanderens kaotiske dronningefløj - alt dette for kun en officer!
21. D x h5, T x f2. 22. Dg5, Taf8. 23. Kh1, Tf8-f5. 24. De3, Ld3.
25. Tc1-e1, h6!.. Et glimrende træk, som proklamerer træktvangen. Hvid har ikke mere noget træk. På f.eks. Kh2 sker Tf3, og det samme sker på g4. Sort gør nu kun ventetræk med kongen, og Hvid må selv løbe ind i den dødbringende kniv.
26. Opgivet.

Blandt boldpiger, trapper og et cafeteria indfandt sig Capa's II hold i Rødovrehallen, starten på et drama om op og nedrykning.

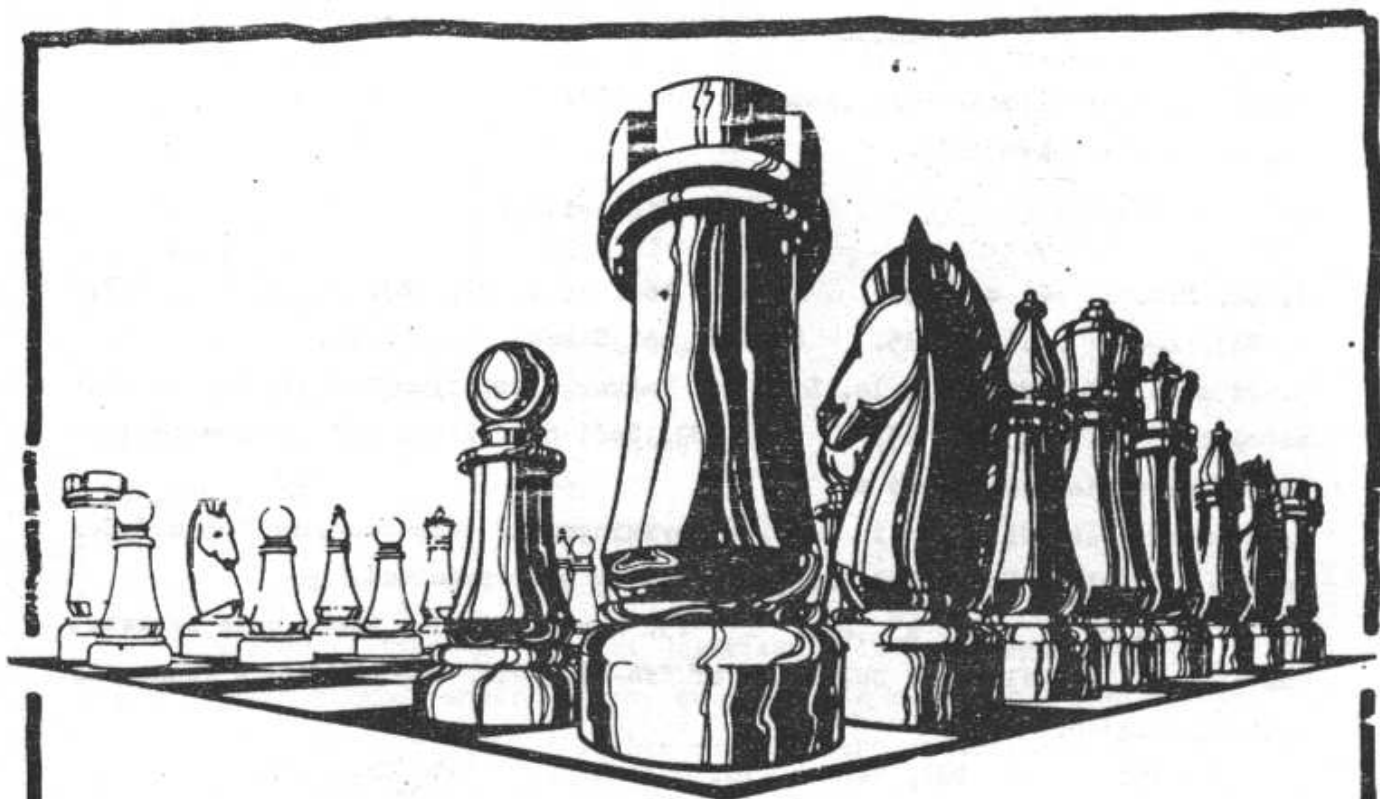
Det kan nok være de otte seje drenge havde noget at leve op til!

Brandsejren i forrige sæson med oprykning til følge, og ville det holde?

Et feberdrama tog nu fat, træk for træk. Ud af den dampende kamptummel fremstod et blodigt, men sejsikkert II hold. 5-3 blev cifrene, og meget kunne have gået anderledes.

Sportsmedarbejder.

Erik Sandman.



Spil skak i **CAPABLANCA**

Udviklingsforspring/tempogevinst v/ Arne Nybelle

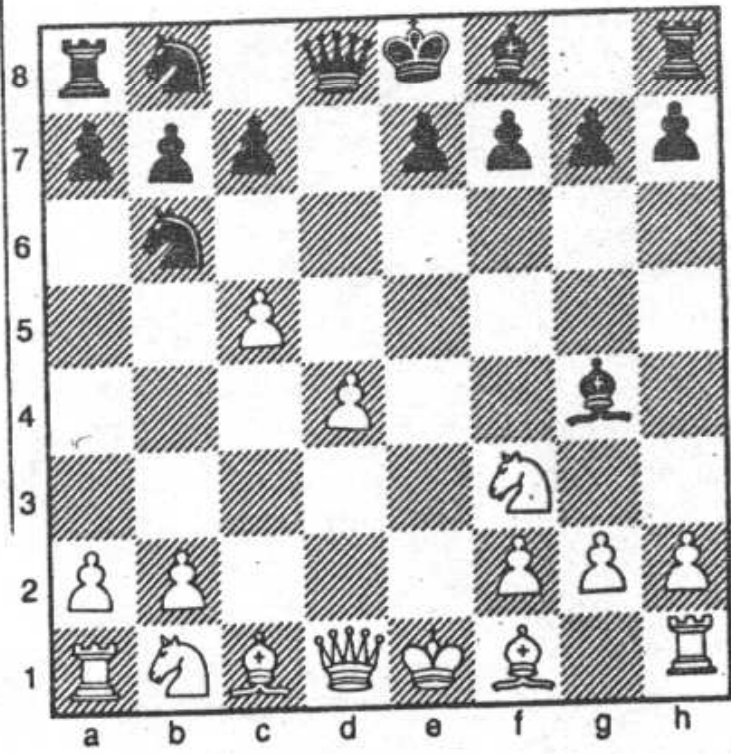
For dem der ikke kan en masse åbningsteori vil det være nyttigt at sætte sig ind i de grundlæggende ideer i åbningsspillet om fx. udvikling og tempo.

Jeg har taget nogle ex. fra Nimzowitch "mit system".

Den typiske tempogevinst fremkommer f.eks. i skandinavisk efter: e4 - d5, 2. exd5 - Dd5 3. Sc3 nu er sort tvunget til at flytte damen igen og hvid kan fortsætte med fx. 4. d4 ell. Sf3, og således mobilisere før sort.

Et andet eks. er (der er måske lidt åbningsteori her) =:

1. e4 - d5, 2. exd5 - Sf6, 3. d4 - Sxd5 4. c4, nu har hvid vundet et tempo da sort må flytte springeren igen, spillet kan fortsætte med: 4.....- Sb6, 5. Sf3 (for at forhindre 5..... e5!) 5..... Lg4, 6. c5 ! Diagram.



Tempogevinst igen 6.... Sd5
 7. Db3, (7..... Lf3. 8. Db7 - Se3 9. Df3 - Sc2+, 10. Kd1 - Sa1, 11. Da8++) 7...b6, 8. Se5 ++ (7... Sc6, 8. Db7, - Sdb4, 9. Lb5 - Ld7, 10. Lc6 - Sc6 og hvid står bedst efter 11. Db3.)
 Hvis 6. Lf3, 7. Df3 - Sd5, 8. Db3 - b6, (8..... Sc6 besvares med 9. Db7 - Sdb4, 10. Lb5). 9. Lg5 - Dd7, 10. Sc3 - e6, 11. Sd5 - Dd5, 12. Dxd5 - exd5, 13. c6 !! springeren er lukket inde.

Ex. af Nimzowitch

ved 1. e4 - e5, 2. f4 - d5, 3. exd5 - Dxd5, 4. Sc3 - De6 5. fxe5 - Dxe5+, 6. Le2 - Lg4, 7. d4 - (ikke 7. Sf3 på grund af Lxf3). 7..... Le2, 8. Sgxe2 - De6, 9. o-o, og hvid har fem tempi. begge springere og tårnet er udviklet bonden holder centrum besat og sort har kun et synligt tempo, De6, men det er ingen fordel da dronningen kan jages rundt senere.

1. d4 - d5 2. c4 - Sf6 3. cxd5! nu er der to muligheder, hvis 3.... Dd5 så 4. Sc3 og hvis 3... Sd5 så 4. e4. i begge tilfælde gør hvid et udviklingstræk og sort må foretage en retræte.

1. e4 - e5 2. f4 - Sf6 3. fxe5 - Se4 4. Sf3 (forhindrer skakken på h4). 4.... Sc6, 5. d3 - Sc5 6. d4 - Se4, 7. d5. dette skulle vise værdien af tempogevinst.

12.

Sham
selvforagt
ærlighed

Vand
klippe
fisk

Tøbrud
i sjælen

Vovemod
spring
held

Grynt
guffeluf
Capa

Erik Sandmand

Den arbejdsløse :

Ham: Jeg tror jeg har talt med tyve steder idag, allesammen med samme resultat - ingenting. Og der står man om klokken fem hver morgen - jeg tør simpelthen ikke falde for den med at sove længe. Man må være på mærkerne idag hvis man vil ha noget - jeg må indrømme - jeg tænker sku på at blive selvstændig - den ide jeg har kan kun blive en succes !

For forføren gælder det om at ontræde som om han er meget seriøs, økonomisk har han tjek på det eller klare planer til at få det. Fysisk kan han bare det hele (vil han altid nåstå), han må helst ikke give udtryk for følelser der ligner svaghed, og han skal helst kun være sammen med hende i stunder hvor han alligevel ikke har andet at lave.

Den forførende :

Kvinden er den forførende, hun har de samme besværligheder med sin seksualitet og sit behov for udløsning som manden, men igen mandens lem skal op og stå, det er ikke nok at få en mand til at sige ja eller nej, forud skal der ligge at manden er blevet seksuelt stimuleret. Kvinden har siden oldtiden brugt midler til at stimulere manden seksuelt - det jeg tænker på er parfume-sminke-udfordrende tøj-hårpleje (man kan sige kvinder sælger sin krop direkte, hvor manden må bruge inddirekte måder), men derudover har kvinden også en hel række psykiske trick hun anvender.

Urdescenen og jeg er syg scenen er i virkeligheden den samme, begge scener siger trøst mig, hjælp mig, hold om mig.

Liderligscenen er den helt direkte og bruges af kvinden der ved hun kan klare den - det kan være det helt direkte kærtegn af mandens lem - det kan være jeg elsker at være nøgen - eller skal vi ikke bolle, jeg er så trængende - se hvor mine vorter stritter - eller vil du se mit ar det går helt ned til revnen. Som regel kræver det stor selvsikkerhed hos kvinden.

Uskvldigscenen er det modsatte med samme formål, jeg er i virkeligheden frygteligt genert, når jeg gør det foregår det næsten i mørke, ell. jeg synes mænd er så vulgære de tænker kun på det der, eller jeg kunne aldrig finde på at onanere, det giver mig kvalme.

I virkeligheden følges de to scener mange gange ad, man kan sige at det ene i kvinden fremprovokerer det andet, forstået på den måde at årsagen til kvindens adfærd vil findes i hendes orvækst, og at hun næsten som en datamat vil gentage det hun har indlært som værende rigtigt - men i virkeligheden har noget i hende hele tiden gjort oprør mod denne kønsløshed. Derfor findes denne dobbelthed navnlig hos hese mennesker der er blevet strengt ondraget imod sex.

Ofte vil betænkeligheder ved et forhold (hos begge parter) opstå hvor man ikke rigtigt kan få placeret vedkommende i en klar rolle. Der vil den klare rolledefinition gavne en del - jeg er sådan, har gjort det -arbejder med det - kunne tænke mig det. Konflikten opstår som en følge af betænkelighederne-jeg tror i virkeligheden overhovedet ikke på dig. Bruddet vil som regel være følge af noget konkret - jeg så jer bolle -du drikker alle pengene op -. Et godt forhold bygger på tillid og selvtillid.

Seksualitetsstigning:

At vi det sidste halve århundrede er blevet mere seksuelle og seksuelt optagede er der ingen tvivl om. En af grundene kunne være den jeg startede med, nemlig at mennesket i sig har formeringsdriften. Med præventionsmidler er det efter min mening muligt at strække formeringsdriften, når jeg mener det skyldes ^{det} at før i tiden skulle ^{man} passe på (altså hæmme), at man n'r man havde fået tilstrækkeligt med børn, nærmest måtte holde op, og endelig at unge idag kan vælge at blive erfarne seksuelt, før de vælger at få børn. Kvinder idag vil ikke være så bange for seksuelle udskejelser af samme grund- og da formeringsdriften er den stærkeste drift (med formålet børn), og da der ingen børn kommer, forbliver formeringsdriften intakt, sammen med den seksuelle lyst. Endelig har det mere afslappede forhold til onani, betyder at både kvinder og mænd i almindelig har fået et øget behov for sex (igennem deres egen øgede stimulation).

Seksualbehovet

Ifølge folks beskrivelser er seksualbehovet kolosalt forskelligt, nogen kvinder siger de ikke kan få nok, andre siger mindst to gange dagligt, og andre igen siger at de synes overhovedet ikke de har behov for sex. Stort set det samme gælder for mænd, jeg mener der er bestemte faktorer der gør at det er sådan.

1. Formeringsdriften 2. Hæmefaktorer.

1. Når jeg mener at formeringsdriften er skyld i nogen af forskellene, er det ud fra børn og unge i puberteten, der er ikke noget tids punkt senere i livet hvor man kan blive så onhidset som i puberteten, og det passer godt netop som man får formeringsdriften, kommer også formeringsevnen, og denne evne er af naturlige grunde (da man må formode at jo ældre man bliver jo flere børn har man også), som regel dalende med årene.

2. Hæmefaktorer

At der findes noget sådant er klart. Forældre der på den ene eller anden måde hæmmer deres børn i seksuel adfærd, vil også gøre deres

bern hæmmede - det får den betydning at børnene måske kun vil onanere meget lidt - eller at de i deres mest seksuelle år (puberteten) vil være så hæmmede at de ikke udvikler et normalt sundt seksualbehov.

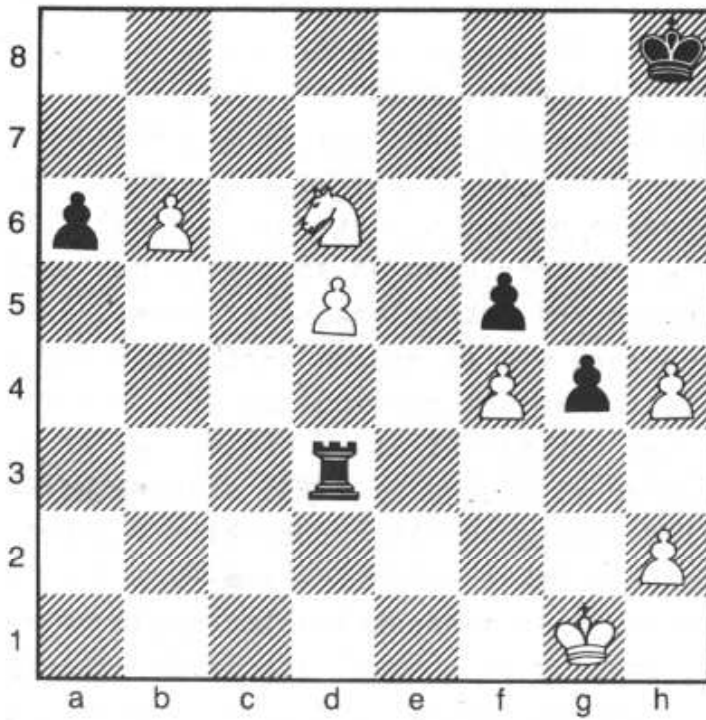
På den måde hænger det sammen, pigen der i en tidlig alder har udviklet en sund og naturlig glæde ved sex, og som måske derfor netop har prøvet lidt af hvert-vil få et større behov end hende der tror det er farligt i første omgang at lege med sig selv, og senere med modningen, og senere med modningen at gå i seng med mænd, (at der sker en behovstigning ved seksuel omgang er klart, det ses bl.a. af det faktum at det sværeste ved et opløst parforhold, er at undvære det seksuelle-samtidigt er det også muligt at afskaffe det naturlige sexbehov helt- det bevises af at mennesker der af religiøse ell. andre grunde beslutter at orhøre helt med seksual adfærd kan gøre det). Dette er selvfølgelig en klart forenklet vurdering af tingene og der er i praksis en række andre faktorer som også spiller ind -en teori går f,eks ud på at mennesket oplader sin udløsning i hver eneste celle i sin krop-og en optimal udløsning er en der gennemstrømmer hele kroppen og afløses af en dyb ro (i virkeligheden er der sandsynligvis ingen der nogensinde har fået sådan en udløsning-men de fleste snuser med jævne mellemrum til den).

Efterskrift:

Det jeg har skrevet her kan let virke sort hvidt, og så enkelt og farveløs er virkeligheden sjældent, men at skrive om seksualitet på seks sider kræver uværgeligt nogen grove forenklinger, hovedformålet har været at vise at mennesker er til for at love mennesker, og en virkelig dyb analyse kunne sandsynligvis påvise at et menneske der af forskellige grunde siger jeg vil ikke sætte børn i denne verden, også i sig har en depression i retning af-jeg synes egentlig ikke at livet er så spændende, men ikke nok med det den der vælger denne holdning vil ofte ha en selvudslettende adfærd, som på langt sigt gør dem ulykkelige- det kan lyde som en næsten moralsk borgerlig holdning til tingene, i en tid hvor aborten er en form for naturlig prævention-men det er langt fra hensigten at virke sådan, hensigten har udelukkende været at få den der læser dette til at spørge sig selv -hvad er egentlig formålet med det der klør der imellem benene er det bare sjov-eller har det også en mere alvorlig side ?

16.

PARTISLUTNINGER.



Hvid trækker og
vinder.

Sort trækker og
vinder.

