

1982

# RÅGYLLEN



GYLDENLØVSGADE 12 SEP NR. 1.



Led leder..

Capablanca - Medlemmernes klub eller hva??

Klubben har nu eksisteret i ca. 2 år og det sidste halve år som bekendt uden Niels Holt. Efter undertegnedes mening burde det ikke være noget problem, at erstatte Niels store arbejdsindsats ( vi er ca. 60 medlemmer nu), men realiteterne synes nu at vise noget andet. Vi besluttede på et fællesmøde at sætte klublokalerne i en rimelig stand, en overordenlig rimelig og let omgang, hvis bare 10-20 medlemmer gad yde et stykke arbejde. Men som det kan ses i klubben er arbejdet ikke fuldført, da det viste sig, at kun en meget lille flok ville give en hånd med. Denne lille flok har nu stoppet arbejdet. Hvad skyldes det så, at klubbens medlemmer ikke "har tid" til at hjælpe med istandsættelsen. Er det fordi klubbens medlemmer har tidskrævende arbejde, familie o. lign. Næ, de fleste medlemmer er arbejdsløse og enlige, og det har endda vist sig, at blandt dem der mødte op til istandsættelsen, var der et knebent flertal (antal 3-2) af folk med arbejde. Arbejdsløshed skaber åbenbart sløvhed??? Og dem med arbejde befinder sig åbenbart godt i ruinen??? Vi står også overfor at skulle afholde en turnering i november, et arrangement jeg personligt er glad for at være med til. Men er klubbens medlemmer interesserede i, at vi afholder den slags arrangementer??? Hvis dette er tilfældet bedes medlemmer, der ikke er med og er rede til at give en hånd med, melde sig til undertegnede. Det drejer sig om at 2-3 stykker hver dag under turneringen møder op et par timer før for at gøre rent, stille brikker og ure på plads, smørre nogle platter og en enkelt tager sig af salget, mens turneringen foregår. Her kommer samtidig en opfordring om at møde op til istandsættelse af klublokalerne. Det er rigtigt, som nogle har sagt, at man ikke kan tvinge folk til at deltage i disse

aktiviteter mod deres vilje, men min pointe er så, at hvis klubbens aktivitetsniveau skal nærme sig nul, har jeg ikke i sinde at fortsætte mit arbejde i klubben. Derfor meddeler jeg nu, at hvis der ikke kommer en ordning på disse forhold, træder jeg tilbage som kasserer en uge efter Petroleumsturneringens .

Med venlig hilsen

Bjarne

# CAPABLANCA KERAMIK



Vores keramikværksted har eksisteret i ca. 1 år nu, og er for nyligt flyttet til nye baglokaler. Vi er for tiden 6 mennesker der mødes fast torsdag aften, ellers er der åbent alle dage i klubbens åbningstid.

Værkstedet er åbent for alle klubbens medlemmer, der har lyst til afveksling i skakpartierne. (Skakmedlemmer er også keramikmedlemmer). Vi er meget interesseret i at få flere til at lave keramik og har haft annonce i avisen (vi fik 2 nye medlemmer). Altså kontakt Christian Nissen, Dorte, Elisabeth eller Kirsten, hvis du har lyst til at lave noget ler!!!!!!!

Alle er velkomne.

Redaktion: Dan, Eddy, Bjarne, Paul H.,  
Christian E.

CAPABLANCA - KLUBBEN

GYLDENLØVSGADE 12

1366 KØBENHAVN K

"RÅGYLLEN" NR. 1 - SEPTEMBER 1982

Capanyt.

I vesterhavstunereringen deltog fra klubben følgende spillere:  
Morten Kaspersen, Carsten Horst, Ib Lynæs Hansen, Carsten Randlev  
Bedst gik det for Morten Kaspersen der fik et kandidatresultat  
men præstigeekampen Carsten Horst - Morten Kaspersen endte remis.  
Carsten Randlev brækkede ud midt i tunereringen p.g.a. uoverens-  
stemmelse med tuneringslederen. Ib var for 2. gang med i en mes-  
terklasse og klarede sig, efter omstændighederne godt.

I Politiken cup deltog flere fra Capablanca hvoraf Jungersen over-  
raskede positivt og opnåede at få et parti i bulletinen. Kasse-  
ren deltog for første gang for Capablanca og tabte i den anled-  
ning 3 af sine kære ratingspoint.

#### UNGDOMSHUS I GYLDENLØVEGADE 12

Beboerne i denne karré (hvor klubben ligger) har dannet en  
karrégruppe for at imødegå saneringsselskabets planer for  
sanering af karréen.  
Gruppens ønsker for Gyldenløvesgade 12 er, at der indrettes  
klublokaler (skak, keramik etc.) i de nederste etager, mens  
resten af huset indrettes til ungdomsboliger ( ungdomskollek-  
tiver) - i modsætning til saneringsselskabet, som vil lave  
familjeboliger.  
Karrégruppen holder møde hver søndag kl. 19.00 i Beboerhuset  
Nensensgade Lufts-vinds-Danner) i kælderen.  
Du er velkommen.

Karrégruppen

Den isolerede d-bonde.

Morten Kaspersen.

Folk ønsker åbningsteori, men det er så kedeligt, og bedre egnet til selvstudium i de lange vinteraftener. I stedet vil jeg give ordet til Aaron Nimzowitch, som i "Mit System" bl. a. beskæftiger sig med den isolerede d-bonde og dens efterkommere. Oversættelse og redigering er min.

Problemstillingen omkring den isolerede d-bonde er af overordentlig stor betydning for hele positionsspillet teori. Vi har at gøre med en statisk svag bonde, som på trods af sine svagheder er forsynet med en dynamisk styrke.

Det er tilrådeligt for den lærelystne bevidst at søge ind i stillinger med isoleret d-bonde, fx. via dronningegambit:

1. d4 d5 2. Sf3 Sf6 3. c4 e6 4. e3 c5 5. Sc3 Sc6 og så, i et parti 6. Id3 cxd4 7. exd4 dxc4 8. Lxc4 og hvid har isolanien, og i et andet 6. cxd5 exd5 7. dxc5 Lxc5, og nu skal hvid spille mod isolanien.

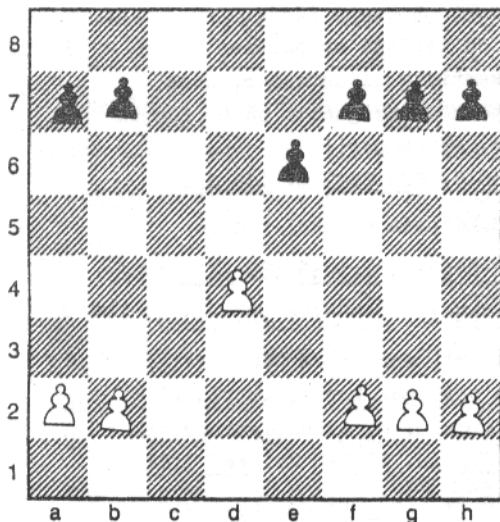


Diagram 1

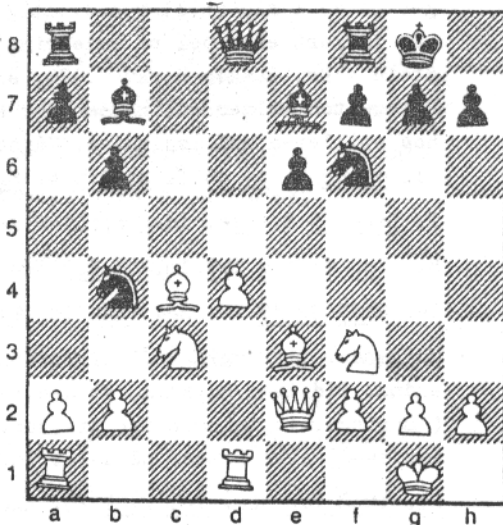


Diagram 2

Isolanien's styrke ligger i dens lyst til at ekspandere (tendensen til at spille den frem) og i det faktum, at den sikrer hvide forposter på e5 og c5. Overfor dette har sort feltet d5, som ikke i

midtspillet er helt ækvivalent, dels har hvid både c5 og d5 (to forposter mod en), og dels er det tydeligt at et Se5 ( dia. 2) må have større effekt end et modsvarende Sd5, for en springer på e5 der understøttes af en løber på fx. d3 udøver et pres på sorts kongefløj.

Dette var lidt om den isolerede bondes styrke, men hvordan med dens svagheder. Det er velkendt bonden bliver vanskeligere at forsvare i slutspil, men er vanskeligheden udelukkende selve forsvaret af bonden, eller har den andre medfødte skavanker. Overvejelserne af dette fører os tilbage til dia. 1, hvor denne bondestilling anskues med hensyn til slutspillet. Forposten e5 mister en del af sin betydning, da angreb på kongen er udelukket og tilsvarende vinder sorts forpost på d5 i styrke (der kan nu ofte spilles springer-månøvren b4-d5 eller e7-d5, hvorved Se5 tillades), og er hvid ikke kommet igennem til c7 eller har opnået andre fordele i midtspillet, vil hans stilling ikke være særlig attraktiv. Hvid vil ikke blot lide under selve isolanien svaghed, men også de hvide felter som fx. d5, c4 og e4, bliver let svage. Desuden udøver en sort springer på d5 i slutspillet betydelig effekt på begge fløje.

Et lækkert eksempel på belejring af en isolani er partiet Rubinstein - Dr. Lasker Moskva 1924, som samtidig illustrerer, hvad Nimzowitch kalder muligheden for opståen af svagheder på D-fløjen hos spilleren med isolanien. Tågetale, så se her!

1. d4 d5 2. c4 c6 3. e3 Sf6 4. Sc3 e6 5. Sf3 Sbd7 6. Id3 dxc4  
 7. Lxc4 b5 8. Le2, idag spiller man 8. Id3 men vi skal videre  
 8. - a6 9. o-o Lb7 10. b3 Le7 11. Lb2 o-o 12. Se5 c5 13. Lf3 Dc7  
 14. Sxd7 Sxxd7 15. Se4 Tad8 16. Tac1 Db8 17. De2 cxd4 18. exd4,  
 Nu kender vi tegningen, sort står bekvemt, men der er lang vej endnu. Bid især mærke i, at den hvide springer har langt til e5 (Springerafbytningen var til sorts fordel), og at udligningstrækket d4-d5 ikke kommer på tale. 18. - Tc8 19. g3 Da8 20. Kg2 Tfd8  
 21. Txc8 Txc8 22. Tc1 Txcl 23. Lxcl h6 24. Lb2 Sb6 25. h3, hvid vil ikke bytte damer, så 25. Dc2 Dc8 ville ikke nytte. 25.- Dc8  
 26. Dd3 Sd5. Truer 27.- Sb4 28. Db1 Dc2, med dronningesafbytning.  
 27. a3 Sb6!! Formålet var udelukkende at svække feltet b3. 28. Kh2  
Id5. Igen skydes der fra d5. 29. Kg2 Dc6 30. Sd2 a5!

Med planen at spille a4, som sikrer sort feltet c4. 31. Dc3 en kraftig indrømmelse, idet hvid nu oveni isolanien har svækket de hvide felter på D-fløjen. 31. - Lxf3 + 32. Sxf3 ( 32. Dxf3 Dc2 fuldt af Sd5) 32. — Dxc3 33. Lxc3 a4 34. bx4.bxa4 . Hvid tabte da han forsøgte det aktive 35. Lb4 Lxb4 36. axb4 a3 37. Sd2 og nu Sd5 38. b5, hvorved den hvides konges ankomst til dronningefløjen via e2, d3 og c4 forevigt er forhindret, idet svaret på Ke2 altid er springer c3+ fuldt af slag på b5. D.v.s. hvid har ingen aktiv plan og sorts konge henter b-bonden.

Mange spillere vil, når de har fået en isoleret bonde, føre sig alt for voldsomt frem, men der synes ikke at være nogen objektiv grund til dette. Først og fremmest fordrer den højeste grad af soliditet. Undlad ikke at stille dig op! Angrebet kommer af sig selv, fx. når sort spiller en springer fra f6 til d5. I udviklingsfasen (dia. 2) anbefaler Nimzowitch følgende solide opstilling : Le3 ( ikke g5 ), De2, Tdl-cl ( ikke dl -el ), Id3 eller bl ( ikke b3 ), og den hvide mand kan ikke advares for meget mod at indlede " overraskelses angreb " før udviklingen er fuldført. Sådanne angreb startes typisk med Se5xf7 med en løber på a2, eller en tidlig tårnmanøvre Tel-e3 - h3.

Tilslut et grundigt kommenteret parti fra Nimzowitch egen hånd.

Nimzowitch - Taubenhau Noter af Nimzowitch.

1. d4 d5 2. Sf3 Sf6 3. c4 e6 4. e3 c5 5. Id3 Sc6 6. o-o dxc4 7. Lxc4 cxd4 8. exd4 Le7 9. Sc3 o-o 10. Le3. d5 ville være dårligt p.g.a. Sa5. Løberen hører hjemme på e3 10. — b6.a6 og b5 ville svække c5 unødigt. 11. De2 Lb7 12. Tfdl Sb4 13. Se5 Tc8 14. Tacl Sbd5 15. Sb5  
En strategisk bemærkelsesværdig beslutning. Hvid siger til sig selv jeg er stærk i centrum., Derfor er en strategisk skinmanøvre berettiget, desuden har jeg intet særligt ønske om efter 15. La6 eller 15. Ed3 at skulle besvares af hængende bønder. Det rigtige træk var ikke desto mindre La6 fx. 15. La6 Sxc3 16. bxc3 Dc7 17. Lxb7 Dxb7

18. c4 og evt. a4-a5. 15 - a6 16. Sa7 | Ta8 hvis Tc7, så Lxa6 17. Sac6 Dd6 18. Sxe7+ Dxe7 19. Id3 | Sxe3 . Der var ingen grund til dette. Andre planer skulle overvejes 1) 19 -- a5 og Tac8, 2) Tfd8 fulgt af Sd7-f8 3) 19. -- Se8 som ville give hvid interessante angrebsmuligheder, et par varianter: 19 -- Se8 20. Dh5 g6 ( hvis 20. -- f5 så 21 Ig5) 21. Dh6 Sg7 ( eller 21 -- f6 22. Sg4) 22. Ig5. officererne kommer nu frem med friske ressourcer 22. -- f6 23. Lxg6 hxg6 24. Sxg6 med vilde komplikationer.

20. fxe3 b5 Svækker c5. Efter 20. -- a5 og Tfc8 ville der ikke være meget i vejen. 21. Tc5 Ved at okkupere forposten får hvid spil i c-linjen. 21. -- Tfc8 22. Tdcl g6 23. a3 . Hvad nu følger kunne tjene som skoleeksempel på spil i en åben linje. Tempoet hvormed hvid skridt for skridt vinder terræn har stor betydning set fra en positionsspillers synspunkt.

23. -- Se8 24. b4 Sd6 Hvis Df5 så Sxf7 25. Df2 f5. For at lette presset på f7 og muliggøre Dg5. 26. Df4 Se8 sort kan intet foretage sig. 27. Le2 | Sd6 28. Lf3 , Nu bryder modstanden i c-linjen sammen. 28. -- Txc5 29. dxs5 Se8 , hvis 29. -- Se4 så 30. c6 g5 31. cxb7 Tf8 32. Tc8 og vinder. 30. Tdl Sf6 31. c6 NU afgør c-bonden. 31. -- Le8 32. c7 Tc8 33. Td8+ Kg7 34. Txc8 Txc7 35. Sxg6 opgivet.

Klubben

med den høflige og venlige  
Selvbetjening:

Ryd op efter dig



PARTI AFDDELING. ( v. Søren Riss )

Der er indleveret et parti til "partiafdelingen". Partiet vil forhåbentlig være en nydelse for den mindre svede og forhåbentlig virke afskrækkende på den mere svede.

Hvid: Ebbe Kallmeyer, "Tårnet" Svendborg.

Sort: Søren Riss Capablancaklubben (Dengang Espergårde)

- 1. e4 c5
- 2. Sf3 Sf6
- 3. e5 Sd5
- 4. Sc3 e6
- 5. Sxd5 exd5
- 6. d4 Sc6
- 7. dxc5 Lxc5
- 8. Dxd5 d6

Et angrebssøgende træk; muligt vsr også 8. -- Db6

- 9. exd6 Db6
- 10. Dd2

Dækker f2 men 10. Lc4 Lxf2 11. Ke2, o-o 12. Td1 eller 10. De4+, Le6 11. d7+ giver nok hvid flere chancer.

- 10. -- o-o
- 11. De2 ?

Et mystisk træk. Efter at have blokeret dronning-leberen skal kongeditto nu lide samme skæbne.

- 11. -- Lg4 ! nu ruller angrebet.

- 12. Le3 Dxb?
- 13. Td1 Lb4+
- 14. Td2
- 14. -- Tfe8 !
- 15. d7 Dc1+
- 16. Dd1 Lxd2

På 14. Ld2 følger Te8 med dronningefangst.

- 17. Ke2

Løberen kan ikke slås p.g.a. matten på d1.

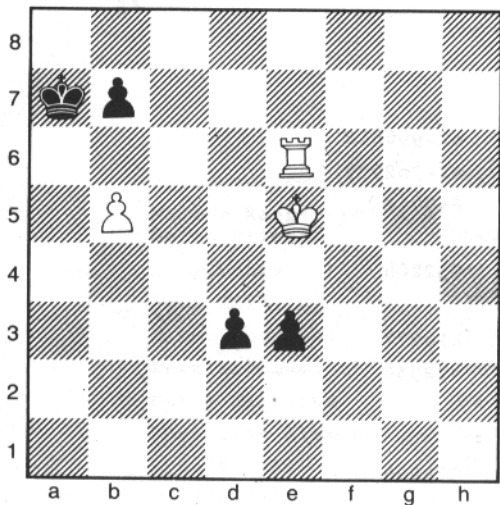
- 17. -- Sd4+
- 18. Opgivet.

Læg mærke til de mange bindinger der optræder sidst i partiet. På 18. Kd3 følger Txe3 efterfulgt af det materialistiske Dxd1 med sikker gevinst.

Partiafdelingen modtager gerne instruktive partier, både med og uden kommentarer.

F.g. Jungersen	317102
Morten Kaspersen	
Søren Riis	149360 (vnr. 221)
Stig Hansen	
Poul Kaastrup	
Hanne Bodilsen	348235
Erik Sandmand	499624
Billy Hellsten	02-187929
Christian Nissen	868286
Arne Nybølle	546573
Morten Wilhjelm	552252
C.C.Heiberg	149524
Kim Klarlund	138806
Moten Meyling	228824
Peter Toftssø	212830
Eskil Nielsen	247610
Frands Gundelach	382453
Gerd Hansen	141176
Knut Hansen	357421
Eddy Kristiansen	
Ejarne Henriksen	103944
Leif Christensen	110919
Christian Eriksen	
Flemming Granahl	954231
Mogens Thuesen	
Finn Andersen	
Steffen Estrup	
Allan Mogensen	151214
Peter Fredriksen	
Henrik d.Andersen	
Lars Rander	
Kurt Østerberg	
Karl erik Brink	

Charsten Horst	02-996812
Ole Kofod	02-902939
Oszkar Willkan	609712
Kirsten Hansen	
Irma Gurwitz	952264
Elisabeth Sandorf	
John Holm Nielsen	210972
Karl Thomas	472354
Knud Dyrberg	
Ib Lynæs Hansen	
Charsten Randlev	374994
Lars Møller	
Jan Thelander	
Dorthe Jensen	291823
Rene Gulev	
Jens Juel	
Peter Munch Mortensen	
Jørgen Hvenekilde	
Bjærn Nielsen	
John Zimmermann	
Hans Pedersen	
Peter Bukrimsky	
Kaj Jørgensen	
Eugen Laukamp	
Peter Karbo	
Jan Andreasen	
David Deambrogio	
Thomas Holmgren	
Klaus Hæg	
Dan Erit	
Niels Haahr	
Lars Orio	
Rene Rode	
Stig Jensen	

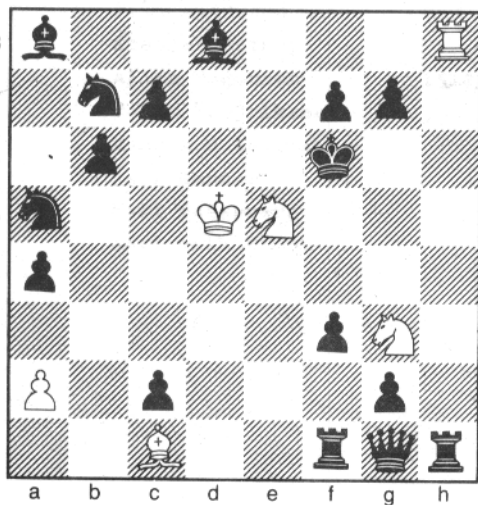
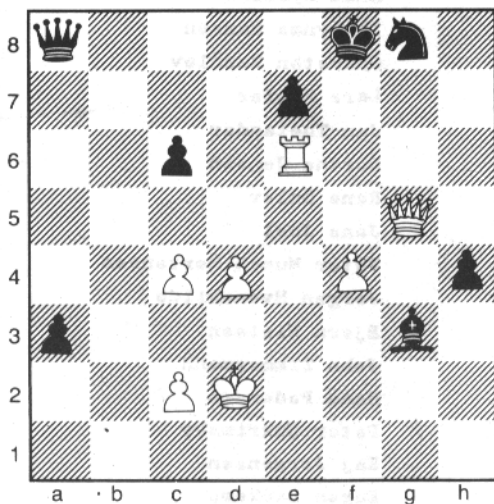


Her er tre lette opgaver.

I nr. 1 og 2 trækker hvid og vinder.

I nr. 3 holder hvid remis

Prøv nu at løse dem selv!!!



Hvis nogle har interessante opgaver er de meget velkomne til at aflevere dem til redaktionen!??