



Skakklub

2. årgang - jan. 1959 - nr. 1.

Ved årsskiftet.

På generalforsamlingen foretager formanden hvert år et tilbageblik over det svundne år. Her skal siges lidt om det kommende.

I enhver klub vil der være en stadig tilgang og afgang af medlemmer, og opgaven vil som regel være at sørge for, at tilgangen kan holde trit med afgang. For vor klub er dette imidlertid ikke nok; vort mål må være en forøgelse af medlemstallet, og hertil må alle medlemmerne hjælpe. Hjemmespillere, tidligere klubspillere og juniorene er alle velkomne. Foruden den rent skaklige fordel ved et forøget medlemstal er der også en økonomisk fordel: Klubben vil kunne give sig i lag med flere og større opgaver, og muligheden for en kontingentnedsættelse vil også være tilstede. Altså alle mand i ilden for denne opgave!

Vort skaklige mål i det nye år er at vinde 2. række og rykke op i 1. række, og dette mål er absolut inden for rækkevidde, for vi har et godt hold uden svage punkter. Da dette blev skrevet, var stillingen i 2. række uklar på grund af en udsat kamp fra 3. runde. 2. hold har efter en dårlig start spillet sig op, og muligheden for en hæderlig placering er tilstede.

Hen på foråret kommer en ny, stor opgave, som kun kan løses tilfredsstillende ved at så mange som muligt tager et nap med. Vi skal nemlig i år være arrangør af Glad-saxe-turneringen. Det er mange år siden, vi sidst havde

arrangementet, og det vil være af meget stor propagan-
damæssig betydning, både for spillet og for klubben,
med en vellykket turnering. Men hvem skal være turne-
ringsleder?

En fremtidsplan, som endnu ikke er kommet ud over
fosterstadiet, er oprettelsen af en junior- eller sko-
leskakklub tilsluttet Buddinge Skakklub.

Til sidst lidt om vort medlemsblad. Håbet for dette
bliver først og fremmest: En fortsat eksistens. Dernæst
at bladet bliver hele klubbens blad, d.v.s. at alle
medlemmerne føler, at det er deres blad og kommer med,
hvad de har på hjerte, til redaktøren.

Til slut vil jeg ønske alle et godt, nyt skakår.

Georg Jørgensen.

-0-0-0-0-

Partisiden,

redigeret af Georg Jørgensen.

Parti nr. 23 - spillet i holdturneringen d. 2/12-58
mellem H.: V.Veelsgaard, og
S.: Jepsen, Rødovre.

Åbning: Benoni.

Noter: Georg Jørgensen.

1.e4,e6. 2.d4,c5. 3.d5,exd. 4.exd,d6. S har spillet det
aktuelle Benoni-forsvar. En af hovedvarianterne ser så-
ledes ud: 1.d4,c5. 2.d5,d6. 3.Sc3,g6. 4.e4,Lg7. 5.Sf3,
Sf6. 6.Le2,Da6. 7.o-o,Sc7- og S søger at gennemføre b5.
5.Sf3,h6. En unødigt svækkelse af kongestillingen. Langt
bedre var g6. I disse varianter hører løberen til på
g7. 6.Ld3,Sf6. 7.Sc3,Le7. 8.o-o,o-o. 9.Tel,Te8. 10.Ld2,
a6. 11.Dc1,-. H spiller på svækkelsen i S.s stilling.
11.-,b5. 12.Lxh6,gxh. 13.Dxh6,Lf8. 14.Txe8,-. Rigtigt
spillet. S kan ikke slå med springeren på gr. af matten
på h7. 14.-,Dxf. 15.DxS,Lg7. 16.Dxd6,c4. 17.Lf1,Sd7.
18.Tel,Dd8. 19.Se5,-. S kan ikke slå igennem p.gr.af
dronning-bindingen. 19.-,Lf8. 20.Dc6,Sb6. 21.d6,-. S
kan ikke slå denne bonde med sin løber p.gr.af bindin-
gen Td1, og slår han med dronningen, går han over i et

slutspil med 1 bønder mindre. 21.-,Ta7. 22.D. ,-. H har et utal af muligheder, og S kan ikke undgå dem alle. Kvalitetstab er svært at undgå for S, f.eks.Tb7. 23.d7, Sxd. 24.Dxf+,Kh8. 25.Sg6+,mat. 22.-,Le6. 23.Sc6,Da8. 24.SxT,DxS. 25.Se4,Sd5. 26.Sf6+,SxS. 27.DxS,Lg7. S kunne ikke spille Lxd, da H så spillerTxL. 28.Dd8+,Lf8. 29.Td1, Db7. 30.d7,Dc6. 31.Dg5+, opg. Et fint angrebsparti af Veelsgaard.

-0-0-0-0-

Parti nr. 24, - spillet i holdturneringen d. 5/11-58

mellem H.: H.Gregersen, - og

S.: Henry Pedersen, Sundby.

Noter: H.Gregersen.

1.e4,e6. 2.Sf3,Sf6. 3.Sc3,Sc6. 4.d4,Lb4. 5.Ld3,d6. Her er d5 det naturlige træk, da e5, Lxc3, bxc, Sd7 ikke frembyder nogen særlig fordel for H. 6.o-o,o-o. 7.a3,La5. Dette er selvfølgelig forkert. Har S spillet Lb4, må han være villig til at slå, da det modsatte er klart tempo- tab og løberen bliver deplaceret. 8.b4,Lb6. Igen kom d5 stærkt i betragtning. H.s stilling bliver allerede nu overvældende stærk. 9.Se2,a6. 10.c4,h6. 11.Lb2,Sh5. 12. Dc2,f5. S prøver at få lidt modspil i f-linien, men opnår kun at få bløttet sin kongestilling. 13.exf,exf. 14. c5,dxc. 15.dxc,La7. Så er S.s løber livsfange; efter H.s næste 3 træk er S.s stilling så håbløs, at partiet faktisk er afgjort. Resten taler for sig selv. 16.Lc4+,Kh8. 17.Tad1,De8. 18.Tfel,Dg6. 19.Sfe5,SxS. 20.LxS,b6. 21. Ld5,c6. 22.Lf3,Lb7. 23.Td6,Sf6. 24.Sf4,Dh7. 25.Sh5,SxS. 26.LxS,Tad8. Her forsømmer S lejligheden til at skaffe H.s dominerende og hyperfarlige løber af vejen med Lbl. 27.Tg6,Td7. 28.Dcl,-. Dødsstødet! 28.-,Kg8.29.Dc4,Kh8. 30.De6,Tf7. 31.De8+,Dg8. 32.Txh6+, mat.

-0-0-0-0-

Holdturneringens 4. runde gav 1. hold yderligere 5 point, fordelt således: Sundien og Jepsen 0, Bent J. og Greger- sen $\frac{1}{2}$, Georg J., Veelsgaard og Jørbøl 1 point. Stillin- gen i 2. klasse er nu således: Buddinge $20\frac{1}{2}$, Tårnby 20, Nørrebro og Rødovre 16, Hvidovre 15, Øbro 14, Sundby $13\frac{1}{2}$ og Frederiksholm 13. Holdet mangler en udekamp -

mod Hvidovre - og to på egen bane: Nørrebro og Tårnby, vor værste konkurrent til sidst. Spændende! Vi kan - efter kun eet år i klassen - nå førstepladsen!

-o-o-o-o-

Der var ikke 6-dages-løbs-afslutning på fjernsynet i år, men alligevel var vi ikke mange til vor julekomsammen. Georg J. præsenterede os for 9 små lette slutspilsproblemer (hvoraf det ene stod at læse i bladets dec.nr. - hvem opdagede det?), og det lykkedes 2 mand at løse dem alle. Da den ene ikke er nogen ynder af rom, lod han Bent J. vinde den nødvendige lodtrækning om den udsatte hjertestyrkning. Af deltagerne fra 2. og 3. kl. stod Galle, Bentzen og Bent A. bedst med hver 7 point. Bentzen vandt lodtrækningen om et hefte med Bent-Larsen-partier.

Derefter spillede en lynturnering med 11 deltagere. Finn Svensson vandt med 9 point; han nøjedes med at tabe til Bent J., som derved fik andenpladsen med 8. Derefter fulgte Steen Galle, Georg J. og Bent A. med hver 7 point. Og så fik vi juleferie til 7/1-59.

-o-o-o-o-

A'propos lyn-skak!

C.J.S.Purdy skriver i "Chess World": Lynpartier er den rene gift for skakeleven! Hvis han bliver forfalden til denne gift, skal han så hurtigt som muligt lade sig kurere, hvis han ønsker at komme videre i skakspillet. For en mester er lynspillet harmløst, fordi han ikke vil overdrive det. Men Botvinnik, der driver sit skakstudium som en videnskab, spiller aldrig lynpartier, ja ikke engang "løse partier"!

-o-o-o-o-

Buddinge Skakklub.

Stengårdsparkens fritidshjem, Stengårds Alle.

Formand:

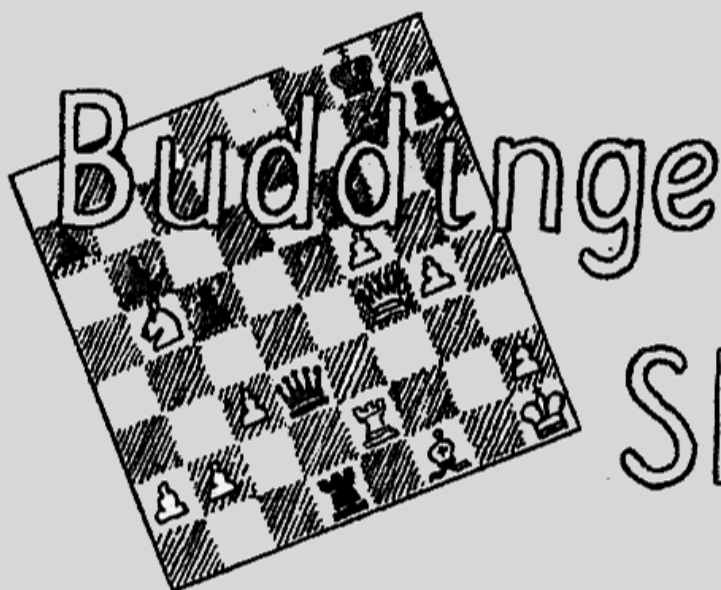
Georg Jørgensen. Buddinge Hovedgade 223, Søb. 985130.

Kasserer:

Galle Nielsen, Knuds Alle 9, Søborg. 983643.

Redaktør:

J. Severinsen, Ottingvej 97, Herlev. 945273.



Skakklub

2. årgang - febr. 1959 - nr. 2.

Man skal ikke overvurdere åbningen!

Tror du ikke, at et eller andet kan erstatte manglen af dette taktiske "blik"! Tror du først og fremmest ikke, at du kan overspille en ellers overlegen spiller i åbningen? Selv den bedste åbningsekspert kan ikke i åbningen opnå mere end en lille fordel mod en spiller, der lader sig lede af sin sunde menneskeforstand. I det videre forløb vil så den bedre skakspiller gennemføre og uden vanskelighed indhente det lille tab, som han på grund af åbningens finesser har lidt. Gennem et studium på tusinder af timer kan man blive en stormester i åbningsbehandlingen; men ved hjælp af kun ti timer kan man let lære tilstrækkeligt til at klare sig i åbningerne. Men det samme forhold gælder ikke om midt- og slutspillet. Med andre ord: Anvender man kun ti timer på studiet af midt- og slutspillet, vil man mod gode spillere overhovedet ikke kunne "klare" sig.

Grunden hertil er den, at der i åbningen findes et stort antal gode træk. At bestemme sig for det bedste træk er overordentlig vanskeligt om ikke umuligt, mens det er forholdsvis let ved anvendelse af enkle grundsatninger at finde et godt træk. Senere i partiet ligger sagen anderledes: Det er lettere at finde det bedste træk, men sværere at undgå en fejl! Meget skal gennemses, og uden det øvede "blik" vil man oftere gribe

gribe forkert. Al den tid, der anvendes til at udvikle ens "skakblik", vil siden betale sig, mens al den tid, man - bortset fra en minimumstid - helliger åbningen, kun alt for ofte er spildt!

-0-0-0-0-0-

Partisiden,

redigeret af Georg Jørgensen.

Parti nr. 25, - spillet i holdturneringen d. 19/11-58 mellem H.: Holger Larsen, Øbro, - og S.: H. Gregersen.

Noter: H.Gregersen.

1.d4,e6. 2.c4,Sf6. 3.Sc3,c5. Min yndlingsvariant i kongeindisk. Spilles meget ofte af stormesteren Tal.
4.Sf3,cxd. 5.Sxd4,Lc5. 6.Sf3,-. Tempotab. 6.-,o-o. 7. Lg5,Db6. Patenttrækket i denne stilling. 8.e3,Dxb2. 9. Lxf6,gxf6. 10.Se4,Lb4+. 11.Sfd2,De5. 12.Tab1,Sc6. 13. Ld3,f5. 14.f4,Dg7. 15.Sg3,Lc5. 16.De2,Scb4. 17.e4,-.
En fejl. H når nu aldrig at få rokeret, og S vinder kvalitet. 17.-,Dd4. 18.TxS,LxT. 19.exf,Dal+. Her var valget mellem det, jeg spillede, og Dxf4. Det sidste er sikkert det stærkeste, men S.s 20. træk så fristende ud. 20.Kf2,Lc5+. 21.Kf3,Dxa2. 22.Sh5,f6. 23.Kg3,Kh8. 24.fxe6.Tgl+. 25.Kf3,b6! En ubehagelig overraskelse!
26.Sxf6,Lb7+. 27.Sde4,DxD+. 28.Lxc2,Lxe4+. 29.Sxe4, dxe6. 30.Sxc5,bxc5. 31.Td1,Td8. 32.Ke4,TxT. 33.LxT,Kg7. 34.Ke5,a5. Det opståede slutspil er let vundet for S.
35.Kxe6,a4. 36.f5,a3. 37.Lb3,a2. 38.Lxa2,Txa2. 39.g4, Tc2. 40.Kd5,Txh2. 41.Kxc5,Kf6. og S vandt. Et livligt parti.

-0-0-0-0-0-

Kære hr. formand!

- angående slutstillingen mellem hr. overkasserer Galle Nielsen og hr. Willy Nielsen:
Jeg har set lidt på stillingen, og jeg mener, at H skulle være i stand til at vinde. Her er et par beskedne analyser:

Som H.s første træk mener jeg, at kun Lg7! kan komme

på tale, og jeg tror, at S.s eneste remis-chance er at slå løberen, da H.s konge ellers i ro og mag kan vandre over på dronningfløjen.

1.Lg7,TxL. 2.hxT,Kxg7.3.Kd4,Lb7. 4.Ke5,Kf7! 5.Th7+,Kg8. 6.TxL,e3! og S vinder.

1.Lg7,TxL. 2.hxT,Kxg7. 3.Kd4,Lb7. 4.Kc5,e5. 5.fxe5,e3. 6.Tel,f4. 7.Kd4,Lf3 og S må vinde.

Disse varianter giver åbenbart ikke H fordel, men der findes en bedre fortsættelse for H, nemlig 3.Tal!
1.Lg7,TxL. 2.hxT,Kxg7. 3.Tal!,Kf7 (hvad ellers?) 4.a4, Ke7. 5.axb,axb. 6.Ta6,Kd7. 7.Kd4,Lb7. 8.Tb6,Lc6. 9.Kc5, e3. 10.Ta6 og H vinder, - eller 3.Tal,Lc6. 4.Kd4,Kf7. 5.Kc5,Ld7. 6.Kb6,Lc8. 7.Kc7 og H vinder. Uanset hvad S end gør, falder der bønder på dronningefløjen. H skal hele tiden passe på, at S.s e-bonde ikke løber sin vej, så H må sørge for, at tårnet altid er placeret, så det kan nå hjem på første række, inden det er for sent.

Bent Jacobsen.

Udgangsstillingen:

H trækker.

H: Ke3, Th1, Ld4, a3,b4,c3,f4,g5,h6.

S: Kg8, Th7, Ld5, a6,b5,c4,e4,e6,f5,g6.

- - - - -

Så har formanden ordet!

Vor klubbemester, som er en stor åbningskender, sender her nogle analyser af et slutspil. De kloge påstår, at den tid, der anvendes til studium af åbningen, er spildt, hvorimod den tid, der anvendes på slutspillet, guld værd for sundheden. Denne påstand har jeg altid tvivlet lidt på, men efter disse analyser er jeg ved at blive overbevist. Nu kan læserne selv prøve at lege "skolemester" og finde fejlene, thi også dette kan man lære noget af!

-0-0-0-0-

Som et led i bestræbelserne på at forbedre samarbejdet mellem skakklubberne i Gladsaxe, indstiftedes sidste år en årligt tilbagevendende begivenhed: Trekant-

matchen Bagsværd-Buddinge-Søborg. Klubberne skulle stille med så stort et antal spillere som muligt og mindst 16 spillere. Vinder af den udsatte præmie - et smukt bræt med tilhørende brikker - er den klub, som først når 25. overskudspoints. Resultatet blev sidste år: Søborg 10½, Bagsværd 9, Buddinge 3½, og hermed sikrede Søborg sig 1½ overskudspoint.

Matchen i år arrangeres af Bagsværd og vil finde sted engang i den nærmeste fremtid, og denne gang skulle vi stille med mindst 20 mand og have mindst 10 points!

-0-0-0-0-

Huskeliste for februar:

Onsdag d. 4: I hold spiller hjemme mod Nørrebro.

Torsdag d. 5: II hold ude mod Håndværkerskolen.

Søndag d. 15: Kredskamp. Nørrevoldgade 23, kl. 11.19

Tirsdag d. 17: I hold ude mod Hvidovre. og 163

Onsdag d. 18: II hold hjemme mod Jernbanen.

Søndag d. 22: Juniorturnering. Nørrevoldgade 23, kl. 9.

Se iøvrigt opslagstavlen.

Buddinge Skakklub.

Stengårdsparkens
fritidshjem,

Stengårds Alle.

Formand: Georg Jørgensen.

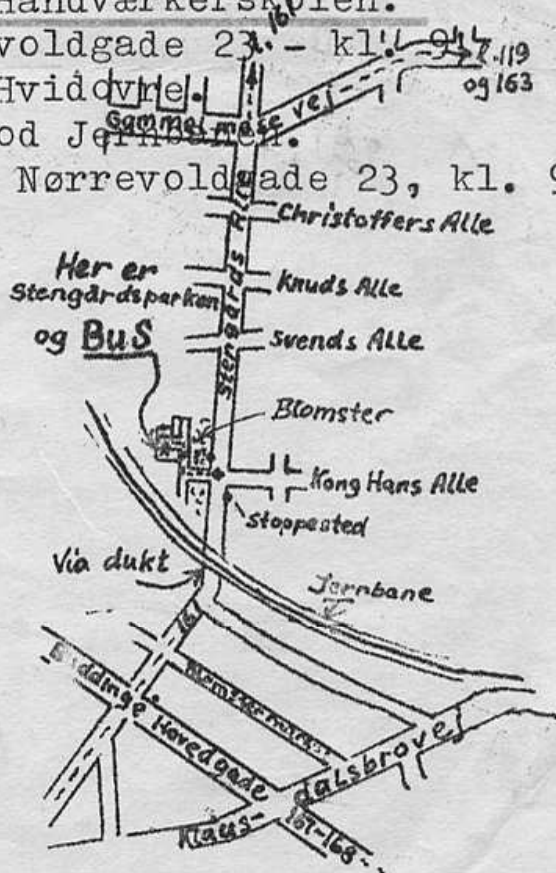
Buddinge Hovedgade 223.
98 5130.

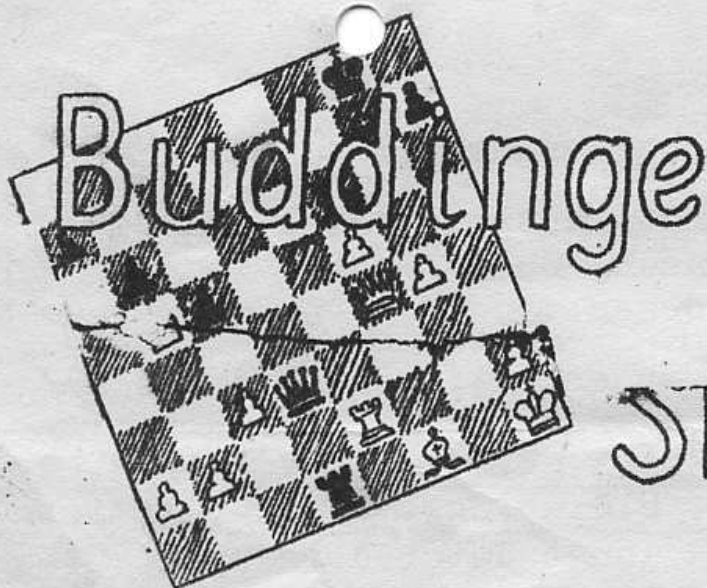
Kasserer: Galle Nielsen.

Knuds Alle 9, Søborg.
98 3643.

Redaktør: J. Severinsen.

Ottingvej 97, Herlev.
94 5273.





SKAKKLUB

2. årgang - marts 1959 - nr. 3.

Om remis-tilbud.

Hvornår skal man tilbyde og modtage remis? Det er usportsligt at spille videre i en oplagt remis-stilling og blot sidde og håbe på, at modparten skal begå en alvorlig fejl. Mindst lige så slemt er det at tilbyde remis i en tabt stilling. En spiller med en smule selvrespekt kunne aldrig finde på det, som Bjørntofts modstander i en holdkamp gjorde: Netop som Bjørntoft gjorde et kraftigt sluttræk på sit lange pres, og man med al rimelighed kunne vente, at modparten ville opgive, netop da stak fyren hånden frem og tilbød remis! En undtagelse fra denne lov findes dog, idet man godt kan tillade sig at tilbyde remis i en dårlig stilling, hvis modparten er i alvorlig tidnød.

Erfaringen viser, at det er farligt at afslå et remis-tilbud i en remis-agtig stilling. Bl.a. har Bent Jacobsen i denne vinter i holdturneringen vundet flere partier efter at modparten havde afslået hans remis-tilbud. Der er flere årsager hertil; for det første spiller den, der lige har fået en afvisning, med en særlig indædt energi. For det andet føler den spiller, der afviste, sig forpligtet til at spille hårdt på gevinst og er ofte tilbøjelig til at overbelaste sin stilling.

G.J.

Omstående parti - nr. 26 - illustrerer sidste afsnit!

Partisiden

redigeret af Georg Jørgensen.

Parti nr. 26, spillet i holdturneringen d. 19/11-58

mellem: H.: Johs. Hansen, Øbro - og

S.: Bent Jacobsen.

Noter: Bent Jacobsen.

1.e4,Sf6. 2.Sc3,-. Det var ærgerligt; her havde jeg håbet, H ville spille e5, så vi var kommet over i Al-jechin-forsvaret. 2.-,d6. 3.Sf3,g6. 4.d4,Lg7. 5.Le2, o-o. 6.o-o,Sbd7. 7.e5,dxe5. 8.dxe5,Sg4. 9.e6!-. Rigtigt spillet. Bondeofret giver H langt det bedste spil. 9.- fxe6. 10.Sd4,Sdf6. Hvis LxSg4, så SxLg4. 12.DxSg4,DxSd4! 11.Lc4,Dd6! vinder et tempo p.gr.af matruslen på h2 og dækker samtidig den svage bonde på e6. 12.Sf3?? Bedre var g3 med truslen Lf4. Nu får S tid til at forbedre sin stilling. 12.-,c6. 13.De2,Sd5. 14.Se4,Dc7. 15.h3, Se5. 16.Sxe5,Dxe5. 17.c3,Dc7. 18.Tel,Kh8. 19.Sc5,e5. 20.Sd3,e4. giver bonden tilbage for udvikling. 21.Dxe4, Lf5. 22.De2,LxSd3. 23.DxLd3,Sf4. 24.De4,e5. 25.Le3,b6. 26.Tad1,Tad8. 27.Kh2,Dc8. 28.TxTd8,DxTd8? En fejl. Det havde været bedre at slå med tårnet og i stedet ofre bonden på f4 efter LxS,exL. Dxf. 29.Dxc6,Dh4. Modangreb er S.s eneste chance. 30.Dd7?,Sxg2! 31.Kxg2,Dxc4. 32.Dxa7,De4+. 33.Kh2,Lh6. Løberen kan ikke slås: 34. LxL,Txf2+. 35.Kg3,Tg2+,mat. 34.Dxb6,Lf4+. 35.Kg1,Tf5. 36.Dd8+,Kg7. 37.Dc7+,Kg8. Ikke 37.-,Kh6. 38.LxL+,DxL. 39.Dc5 og H vinder. 38.Db8+,Kg7. 39.Da7+,Kg8. Her tilbød jeg remis, men H afslog. Ak ja! 40.Td1?? H overser fuldstændig en mat i 5 træk eller dr.tab. 40.-,Tg5+. 41.Kf1,Dc4+! 42.Kel,Tgl+. 43.Kd2,Dd5+. opg. Man skal passe på ikke at afslå et remistilbud, hvis man ikke forstår at vinde den opståede stilling!

-o-o-o-o-

Vi havde 2 hold med i kredskampen d. 15. ds. - begge på 6 mand. 1. hold, som spillede i 2. kl., opnåede 3½ point, idet Bent Jacobsen, Gregersen og Bjørntoft vandt, Sundien fik remis, og Georg Jørgensen og Severinsen tabte. 2. hold, som startede i 4. kl., fik 2 point ved Toft og Bent Andreasen; Bentzen, Galle,

fru Jensen og Finn Svensson tabte.

I holdturneringen har begge hold spillet 2 kampe. 4/2 spillede 1. hold mod Nørrebro og scorede $6\frac{1}{2}$ point. Bent Jacobsen, Georg Jørgensen, Sundien, Jepsen, Veelsgård og Jørbøl vandt, Gregersen fik remis og resten tabte. Dagen efter spillede 2. hold mod Håndværkerskolen; vindere: hele holdet - altså Bent Fjørntoft, Bentzen, Toft, Willy Nielsen, Galle og fru Jensen. Næste runde: 1. hold mod Hvidovre; $3\frac{1}{2}$ point. Bent Jacobsen, Veelsgård og Bent Andreasen vandt, Gregersen fik remis, Severinsens parti hænger, og Georg Jørgensen, Sundien og Jepsen tabte. 2. hold spillede sin sidste kamp og tog sig kærligt af Jernbanen: Bentzen, Ulrichsen, Galle og Finn Svensson skaffede hver et point, og Bjørntoft og Willy Nielsen hver $\frac{1}{2}$. Sum 5.

Man må lade 2. hold, at det har spillet sig op! I de 2 første runder blev det kun til 4 point, men i de tre sidste er der scoret 16. Galle har spillet $4\frac{1}{2}$ point hjem i de 5 kampe, Willy Nielsen har $3\frac{1}{2}$. På 1. hold er nu kun Bent Jacobsen ubesejret; 4 sejre og to remis'er - ved 1. bræt!

-o-o-o-o-

Huskeliste for marts.

Onsd. d. 4. spiller 1. hold hjemme mod Tårnby.

Onsd. d. 18.: Alle mand af huse til trekantmatchen mod Søborg og Bagsværd - i Bagsværd.

-o-o-o-o-

Råd og vink:

Når man er i færdel, skal man undgå komplikationer!

- - - - -

Hvis ens bønder er fastlagt på de sorte felter, så er den sortfældede løber den dårlige og den hvidfældede den gode.

- - - - -

Hvis du aldrig taber et parti, fordi du spiller "for hårdt", så er det et dårligt tegn!

- - - - -

Kan følgende parti tjene som illustration til artiklen om åbningens værdi i forr. nr.? Jeg spillede det i 53 mod en ung spiller fra Søborg, som ganske givet var mig overlegen, idet han vidste en grusom masse om åbninger, og specielt e4-åbningerne! Jeg var altså slemt i knibe; begynde med d4 turde jeg heller ikke, og jeg havde da ikke anden udvej end at strikke noget sammen, som han ikke kendte - af gode grunde! Resultatet var over forventning!

1.Sf3,c5. Siciliansk? S mener måske, at H blot bytter om på trækkene! 2.d3,Sc6. 3.c4,e6. Nu ligner det mere et modspil mod Engelsk. 4.g3,-.Nu kan alle de lette off. komme ud. 4.-,b6. 5.Lg2,Lb7. 6.o-o,f5. 7.Sfd2,-. Forberedelse til e4. 7.-,Dc7. 8.Sbc3,a6. Modspil på dr.fløjen? 9.e4,Sd4. 10.exf,Lxg2. 11.KxL,Sxf5. 12.Sde4,Sf6? 13.Sxf6+,gxf. 14.Dh5+,Ke7. 15.Tfel,Sd4? Dejlig stilling for H! Der truer både Dxf5 og Sd5+, men havde S gjort 15.Kd8, havde faren været ovre. 16.Sd5+,Kd6. 17.SxD,-. Her burde H have fortsat med Lf4+,e5. 18.Lxe5+,fxe. 19.Dxe5+,Kc6. 20.DxD+,mat, - men een fugl er jo o.s.v! 17.-,KxS. 18.Tab1, - nu endelig forsigtigt! - Ld6. 19.Le3,Sf5. 20.Lf4,LxL. 21.g3xL,Tag8+. 22.Kh1,Tg6. 23.a3,Th6. - var ventet. 24.Df7, - truer Txe6! - Sd4. 25.Dg7,Th3. Ufarligt; efter Sf3 så blot Kg2. 26.Te3,Sf5. 27.Dxh8,Sxe3. 28.fxe3,Txe3. 29.Dxf6,Txd3. 30.De5+,Kd8. 31.Tgl,Td2. 32.Db8+,Ke7. 33.Tg7+,Kf6. 34.Df8+,mat.

-o-o-o-o-

J.S.

Buddinge Skakklub.

Stengårdsparkens fritidshjem. Stengårds Alle.

Formand:

Georg Jørgensen, Buddinge Hovedgade 223. Søb. 98 5130.

Kasserer:

Galle Nielsen, Knuds Alle 9, Søborg. 98 3643.

Redaktør:

J.Severinsen, Ottingvej 97, Herlev. 94 5273.



2. årgang,
april 1959,
nr. 4.

Skakklub

Den helt store spænding!

Man hører fodtrin og hviskende stemmer. Det hele virker nervepirrende; man tænker, så det knager; 8 ure står og tikker for at gøre det hele uudholdeligt, Men hvor er vi? Vi er i Buddinge Skakklub. Skønt der ikke er nogen støj af betydning virker det på een som var man i en heksekedel. Men hvad er dog grunden til, at man ikke er sig selv? Ganske simpelt den, at vi, Buddinge Skakklub, har chancen for at få et hold i 1. klasse efter kun eet år i anden!

Så for søren, der kom han en bonde foran! Nervøsiteten stiger: Vi skal have 6 points ud af 8 mulige! Pludselig står Jepsen til tab. Det ser meget sort ud. Med eet slag vender billedet! Sundien, Gregersen og Veelsgård står i fordel, Jepsen er ved at få udlignet, og jeg selv får en dronning for et tårn. Kan vi klare den? Endnu er der uvisshed hos Georg, Bent J. og Severinsen. Vi andre vinder undertagen Jepsen, som får remis (trods den dårlige stilling), og da Georg lidt senere også vinder, mangler vi kun $\frac{1}{2}$ point. Størst spænding er der hos Bent J. Der har hver en fribonde, men da Bent er et træk foran, vinder han og sejren er hjemme, hvorefter man enes om remis hos Severinsen.

Et nervepirrende kapløb, som for vores vedkommende endte over forventning!

Bent A.

-o-o-o-o-

Resultatet af vinterens holdkampe blev altså, at vort 1. hold vandt 2. kl. med 38 points og at 2. hold trods den dårlige start opnåede en 2. plads med $19\frac{1}{2}$ points i 4. kl.

1. holds 30 points er skaffet til veje af følgende:
 Bent J. 6 pt/7 kampe, Georg $5\frac{1}{2}/7$, Gregersen $4\frac{1}{2}/7$, Sundien $3\frac{1}{2}/6$, Jepsen $2\frac{1}{2}/7$, Severinsen 4/7, Veelsgård $5\frac{1}{2}/7$, Jørbøl $3\frac{1}{2}/4$ og Bent A. 3/4. For 2. hold ser listen således ud: Bent B. $1\frac{1}{2}/4$, Bentzen 3/5, Toft $2\frac{1}{2}/3$, Willy Nielsen $3\frac{1}{2}/5$, Ulrichsen 1/1, Galle $4\frac{1}{2}/5$, fru Jensen 2/4, Steen Galle 0/1, Finn Sv. $1\frac{1}{2}/2$. Ubesejrede med fuldt antal kampe er Bent J. og Galle.

-0-0-0-0-

Partisiden,

redigeret af Georg Jørgensen.

Jeg var eneste deltager fra Buddinge i nytårsturneringen. Jeg deltog i 1. kl. og kom ligesom i fjor til at mangle $\frac{1}{2}$ pt. til oprykning i mesterklassen.

Her er et parti fra turneringen.

G.J.

Parti nr. 27, spillet i nytårsturneringen 59 mellem:

H.: Calle Strøm, - og

S.: Georg Jørgensen.

Åbning: Fransk.

Noter: Georg Jørgensen.

1.e4,e6. 2.Sf3,d5. 3.c3,Sf6. 4.e5,Sfd7. 5.d4,c5. 6.Ld2,b6. I fransk er Lc8 S.s store problem og svær at få i spil. Meningen med trækket er at få den byttet af med H.s gode løber. 7.Le2, La6. 8.o-o,Le7. 9.Sel,LxL. 1c.DxL,Sc6. 11.Sc2,Tc8. 12.Le3,o-o. 13.f4,g6. 14.Sbd2, cxd. 15.cxd,-. Nu kan S vinde en bonde, men H får det bedste spil, hvis S tager den: 15.-,Scxe. 16.fxS,TxS. 17.Lh6,Te8. 18.Df2. 15.-,f5. 16.a3,-. Nu kan bonden tages, da tårnet kan gå til f7. 16.-,Scxe! 17.fxS,TxS. 18.Dd3,Dc7. 19.Sf3,Tc8. 20.Sg5,Sf8. Det rigtige træk, da S bevarer sin gode løber, og H kan ikke begynde at spille i c-linien. 21.Tacl,TxT. 22.TxT,DxT+. 23.LxD, TxL+. 24.Kf2,LxS. 25.Db5,Kf7. Resten er håndværk. H må blot ikke få lov til at komme ind i stillingen og æde bønder og give skakker. Kongetrækket dækker e8, og hvis 26.Da6 så 26.-,Tc7 og H er uden chancer. 26.g3, Tc2+. 27.Kgl,Le3+. 28.Khl,Lxd. 29.Dd3,Tcl+. 30.Kg2,Lxe.

31.b3,Kf6. 2.b4,g5. 33.a4,Tc4. 34.h4,gxh 35.gxh,Sg6.
36.Dd2,Txh. opg.

- - - - -

Den sidste og afgørende kamp for 1. holdet var spændende, men trods den store betydning, kampen havde, så lå spillets kvalitet højt (mener vi!). Her er et parti fra kampen!

Parti nr. 28, spillet i holdturneringens sidste runde mellem H.: Helmo Larsen, Tårnby, - og S.: G. Sundien.

Åbning: Kongeindisk.

Noter: Georg Jørgensen.

1.d4,Sf6. 2.c4,g6. 3.Sf3,Lg7. 4.Sc3,o-o. 5.e4,d6. Et vigtigt træk for at hindre e5. Spilles e5 alligevel, bliver det til S.s fordel (hvorledes?). 6.h3,Sbd7. 7.Le2,e5. 8.d5,a5. For at sikre S på c5. 9.o-o,Sc5. 10.Lg5,h6. 11.Lxf6,-. Hele manøvren med udfaldet til g5 og afbytningen på f6 er forfejlet! Løberens plads er på e3, hvor den skulle understøtte H.s spil på dr.fløjen. 11.-,Dxf6. 12.Sh2,De7. 13.Tel,f5. 14.Lf3,-. Når H har spillet Tel, så må han bide i det sure æble og slå på f5. 14.-,f4. 15.Lg4,Lxg4. 16.Sxg4,h5. 17.Sh2,Sd7. 18.Tacl,Sf6. 19.Sf3,Lh6. 20.Tc2,Kh7. 21.Sh4,Tf7. 22.Sf3,Tag8. 23.Sh2,-. H har spildt tid med den springer, mens S har fuldført sin opmarch. 23.-,g5. 24.f3,Tfg7. 25.Kf1,g4!. 26.fxg4,hxg4. 27.hxg4,Sxg4. 28.Sxg4,Txg4. 29.Tf2,Dh4!. 30.Dc2,Txg2!. 31.Txg2,Dhl+. 32.Ke2,Txg2+!. 33.Kdl,Dxel+!. 34.Kxel,Txc2. opg. En nydelig afslutning, og H.s rådvilde spil blev straffet. Partiet er desuden en effektiv illustration af S.s muligheder i det kongeindiske forsvar.

-o-o-o-o-

Trekantmatchen Bagsværd-Buddinge-Søborg endte med en overlegen sejr til Bagsværd, som fik 14 points. Vi fik 8 - ligesom Søborg. Bagsværd har nu 6 overskudspoints og Søborg $1\frac{1}{2}$. Vor sum opnåedes af Georg over Stender Petersen, Sø., Bent J. over Stærke, Ba. uden kamp, Sundien over Stallknecht, Ba., Jepsen over E. Borum, Sø., Bent B. over Helge Høsen, Sø., Bent A. over Westergård, Sø., Ulrichsen over S. Petersen, Sø., Gall over Modan, Sø. Vi havde 8 nederlag til Bagsværd og 4 til Søborg.

Der er kommet indbydelse til den årlige begynder-
holdturnering. Der skal spilles en runde i slutningen
af april, 2 i maj og 2 i juni. Se iøvrigt opslagstav-
len.

Skal vi være med?

- - - - -

Små tragedier!

A.Bauer - H.Gregersen. 1.e4,c5. 2.Sf3,Sc6. 3.d4,cxd.
4.Sxd,e6. 5.Lc3,Lb4+. 6.c3,La5. 7.Sb5,d5. 8.Lc5,Lc7.
9.Dg4,g6. 10.Sbd2,Sge7. 11.o-o-o,a6. 12.Sxc7,Dxc7. 13.
Dg5,b6. 14.Df6,Tg8. 15.La3,De5.

Toft - fru Jensen. 1.e4,c5. 2.Sf3,a6. 3.Sc3,e6. 4.b3,
d6. 5.Lb2,Sc6. 6.d4,Da5. 7.Lc4,b5. 8.Ld3,cxd. 9.Sxd,
SxS. 10.o-o,e5. 11.a3,Le6. 12.b4,Db6. 13.a4,Lc4, 14.
axb,Lxb. 15.Sd5,De6. 16.LxSd,exL. 17.LxL,axL. 18.TxT+,
Dg4++.

- - - - -

O.Bentzen - Bent Bjørntoft. 1.e4,e5. 2.f4,d5. 3.exd5,
e4. 4.Sc3,Sf6. 5.d3,Lf5. 6.h3,Lb4. 7.Ld2,LxS. 8.LxL,
Dxd5. 9.De2,o-o. 10.LxS,g7xf6. 11.g4,exd. 12.Lg2, Dd7.
13.Dd2,Te8+. 14.Kf2,Dd4+. 15.Kg3,Te3+. 16.Kh2,Dxf4+.

Råd og vink!

At prøve på at kombinere ved enhver tænkelig lejlighed
i et forsøg på at lave et "glimrende" parti er forkert
politik!

Positionsspil og kombinationsspil er ikke hinandens
modsatninger! Det er et kærestepar, der vandrer arm i
arm. Uden positionsspil intet kombinationsspil - og
omvendt!

-o-o-o-o-

Buddinge Skakklub.

Stengårdsparkens fritidshjem, Stengårds Alle.

Formand: Georg Jørgensen, Buddinge Hovedgade 223, Søb.
98 5130.

Kasserer: Galle Nielsen, Knuds Alle 9, Søborg.
98 3643.

Redaktør: J.Severinsen, Ottingvej 97, Herlev.
94 5273.

Buddinge

Skakklub.

2. årgang,
maj 1959,
nr. 5.

Påsketurneringen.

I slutningen af marts var Finn S. og jeg med i Dansk Arbejder Skakforbunds påsketurnering i Nykøbing F. Vi var tilmeldt i 4. kl. og håbede selvfølgelig på at få nogle gode placeringer. Men det var netop det eneste gode, vi ikke tog med hjem! I 4. kl.A. havde Finn 3 gevinstpartier og 2 remis'er ud af sine 7 kampe. Dette var dog kun nok til en 5.plads. Jeg selv fik 5 points, hvoraf dog det ene blev vundet uden kamp. Disse 5 points var kun nok til en 4.plads.

Når jeg nu siger, at skakken ikke kom i første række, skyldes det, at der herskede et vidunderligt kammeratskab, som fuldstændig overstrålede alt andet. I de 5 dage, vi var dernede, så vi ikke en sur mine eller hørte et eneste muggent ord; næh! her var smil og venlighed — noget af det, som tæller og en af grundene til, at vi i hvert fald skal med til næste år. Det bliver i Horsens.

Stævnet blev afholdt på Hotel N.F., og det var i det hele taget strålende arrangeret af Nykøbing F. A.S. Lige fra det øjeblik vi blev modtaget på banegården følte vi os hjemme, og vi blev hurtigt indhyllet i byens hyggelige atmosfære.

Til slut skal blot nævnes, at Henry Pedersen endnu en gang blev forbundsmester.

Bent Andreasen.

-O-O-O-O-

Partisiden,

redigeret af Georg Jørgensen.

Parti nr. 29, spillet i påsketurneringen 1959, 4. kl.,
7. runde, mellem

Hvid: Robert Rasmussen, Nykøbing - og

Sort: Finn Svensson.

Åbning: Fransk.

Noter: Georg Jørgensen.

1.e4,e6. 2.d4,d5. 3.f3,-. Bedre er 3.Sc3, 3.Sd2, 3.e5
eller 3.exd. 3.-,c5. 4.exd,exd. 5.c3,Sc6. 6.Lb5,Sf6. 7.
LxS,-. En uheldig afbytning, da H hermed overlader S
løberparret i en åben stilling. 7.-,bxL. 8.Se2,cxd. 9.
Sxd,La6. Et glimrende træk. S ofrer en bonde for at
fastholde H.s konge i centrum. 10.Sxc,Dd6. 11.Da4,De6+.
12.Se5+,-. Dette er tvungent p.gr.af S.s matrusler.
Der fremkommer nu pudsige skiftende bindinger. 12.-,Sd7.
13.Kf2,Lc5+. 14.Kg3,Ld6. Løberen på a6 er indirekte gar-
deret. 15.Tel,LxS+. 16.f4,Lxf+. 17.Kf2,-. Hvis 17.KxL,
DxT. 18.DxL,DxL+. og S rokerer i næste træk og vinder
let. 17.-,Le5. 18.Lf4,o-o. 19.LxL,SxL. 20.Sd2,Sd3+. 21.
Kg3,SxT. opg. Et morsomt angrebsparti.

- - - - -

Her er et parti fra kampen mod Gladsaxe rådhus. Det spilles ved l. bræt og er i flere henseender interessant. For det første var det det afgørende parti, idet stillingen efter de øvrige partiers afslutning var 3-2 til Buddinge, og hvis rådhuset vandt dette sidste parti, ville de blive anset for vindere efter regelen om, at pokalholderen vinder i tilfælde af uafgjort kamp. For det andet var det spændende, om Bent Jacobsen kunne hæve det svære nederlag, Poul Nielsen havde tilføjet Georg J. sidste år. For det tredje gik partiet helt uden for teorien og havnede i en af de specielle "Søborg-varianter", som vistnok Fliis er fadder til.

Parti nr. 30, spillet 15/4 ved første bræt i kampen mod Gladsaxe rådhus mellem

Hvid: Poul Nielsen - og

Sort: Bent Jacobsen.

Noter: Georg Jørgensen.

1.e4,c5. 2.Lc4,-. H.s strategi i denne variant går ud på at søge at opnå balance i centrum uden at imødekomme S ved at spille d4, og derefter starte et angreb på kongefløjen. Ulempen ved denne spillemanøvre er, at mobiliseringen af H.s officerer foregår ret langsomt; derved får S ofte lejlighed til afgørende angreb i centrum. 2.-,e6. 3.De2,-. Nu kan d5 ikke spilles straks. 3.-,Sc6. 4.c3,Le7. 5.d3,Sf6. 6.f4,d5. Herefter har S udlignet. H kan ikke så godt slå på d5, da S efter 7.exd,exd. 8.Lb3,o-o. får et dejlig frit spil og kommer først til spil i e-linien. 7.Lb3,o-o. 8.Sf3,b6. 9.Lc2,-. Nu har H gennemført denne for varianten så karakteristiske løbermanøvre. 9.-,La6. Et glimrende træk, som hæmmer H.s spil. Desuden truer S med at vinde e-bonden. 10.e5,Sg4. Her har S en fristende fortsættelse i stedet for teksttrækket: 10.-,Se4. 11.Dd1,Lh4+. 12.SxL, DxS+. 13.g3,Sxg. 14.hxS,DxT+. 15.Kd2,Dg2+. 16.De2,Dxg., men denne plan kan H krydse med 12.g3,Sxg. 13.hxS,Lxg+. 14.Ke2 med en uoverskuelig stilling. 11.o-o,Sh6. 12.Sbd2, g6. 13.Kh1,Sf5. 14.Sb3,-. Denne springers rette plads er f3, og springeren på f3 skulle have stået på h3 iflg. Søborg-spillerne. 14.-,Dc7. 15.Ld2,Tad8. S har nu en overvældende fordel i centrum. 16.Tad1,d4. 17.Df2,dxc. 18.Lxc,Td7. 19.Tfel,Tfd8. 20.Scl,Scd4. 21.LxS,cxL. 22.a3, Lb7. Igen et stærkt træk med den løber, som hele partiet igennem har været stor gene for H. 23.La4,Td5.24.Sb3,-. Tidnød! 24.-,b5. 25.Tcl,Db6. 26.Lxb,TxLb. 27.g4,Lh4! opg. S.s positionsspil imponerede.

-o-o-o-o-

Resultatet af matchen mod rådhuset blev i år således:
 Bent Jacobsen-Poul Nielsen 1-0, Emil Jepsen-B.Haupt Pedersen 1-0, Galle Nielsen -Erik Andersen 0-1, Finn Svensson-Poul Rugholm 0-1, Bent Andreasen-W.Hågensen 1-0, O. Bentzen-B.Laursen 1-0. Buddinge 4, Rådhuset 2.

Oprindeligt var der jo 3 klubber i denne match, nemlig Skandinavisk Gummifabrik som 3. deltager, men denne klub er desværre "gået ind". Der spilles om en smuk pokal, og det hold, der vinder den 3 gange i træk eller 5 gange ialt, får den til ejendom. Efter kampen i år har rådhuset og vi hver en aktie.

-o-o-o-o-

		st		sL		sK
			hb		sb	sb
sb	sb	sD				
		sb				
hb		hD		hT	hb	
	hL				hK	hb
			st			

Frå Tidskrift för Schack har Georg J. taget denne stilling, som Kotov bruger som eksempel i sin artikelserie: Hvordan fungerer din hjerne? Prøv at orientere dig i denne stilling, siger han, så skal du få at se, hvordan den er fuld af hemmeligheder. Georg modtager meget gerne diverse afsløringer af disse hemmeligheder, - så udførlige som muligt. Afsløringerne

vil blive bragt i bladet, efterhånden som de kommer, og dermed er redaktøren fri for sit månedlige problem!

-0-0-0-0-

Gemmer du bladene? Mangler du enkelte numre? Georg J. har endnu nogle, som han gerne undværer.

-0-0-0-0-

Små tragedier!

G.Sundien-Egon Hansen, Søborg. 1.Sf3,c5. 2.e4,e6. 3.d4, d5. 4.Sc3,Sc6. 5.Le2,b6. 6.o-o,Sge7. 7.exd5,exd5. 8. Tel,Le6. 9.Le3,Sf5, 10.Lb5,Tc8. 11.Se5,Ld7. 12.Sxd7, Dxd7. 13.dxc5,Le7. 14.Sxd5,o-o. 15.Sf6+,opg.

- - - - -

Galle Nielsen-Bent Andreasen. 1.d4,Sf6. 2.Lf4,b6. 3. Sc3,d5. 4.Sb5,Sa6. 5.a3,e6. 6.e3,c6. 7.Sc3,Ld6. 8.Sge2, Dc7? 9.g3,c5? 10.Sb5,Dc6. 11.SxL+,Ke7. 12.SxL+,TxS. 13. Lg2,h6. 14.o-o,Thg8. 15.Sc3,g5. 16.Le5,Sd7. 17.e4,f6. 18.exd, opg.

-0-0-0-0-

Buddinge Skakklub. Stengårdsparkens fritidshjem.

Formand: Georg Jørgensen, Buddinge Hovedgade 223, Søb. 98 5130.

Kasserer: Galle Nielsen, Knuds Alle 9, Søborg. 98 3643.

Redaktør: J.Severinsen, Ottingvej 97, Herlev. 94 5273.

$$(x + 5\sqrt{x} + 1)^2 + 8x - 40\sqrt{x} + 23 = 0$$

Buddinge Skakklub.

2. årgang,
juni 1959,
nr. 6.

Snart sommerferie!

Det lakker mod slutningen af sæsonen 1958/59. Sidste spilledag inden ferien bliver onsdag d. 17. juni, og inden denne dato skulle helst alle partier være spillet. Det nås nok, da de fleste blot mangler et par partier, men en anden ting er, at denne vinterturnering egentlig helst skulle kunne sluttet i begyndelsen af april, således at hele klubben kunne spille en kort forårsturnering (f.eks. tema-turnering, gambit-turnering eller handicap-turnering).

Ferien slutter onsdag d. 12. august. Efter planen skulle så Gladsaxe-turneringen starte d. 19. august og fortsætte de følgende 6 onsdage. I sidste øjeblik har Søborg fremsat et forslag, støttet af Bagsværd, og dette går ud på følgende: Gladsaxe-turneringen skal spilles på en neutral spilledag, altså ikke mandag og onsdag, og helst også på et neutralt og centralt sted. Endvidere skulle turneringen for fremtiden være et fællesarrangement. Jeg skal undersøge forskellige forhold, og en afgørelse skal helst træffes, inden vi alle går ind til sommerhvilen.

Galle Nielsen har været til repræsentantskabsmøde, og her uddeltes også præmier fra vinterens holdturnering. Vi var den eneste klub, der skulle have to præmier! 1. og 2. præmie = 25 kr + 15 kr.

$$\begin{array}{r} 25 \\ + 15 \\ \hline 40 \text{ kr.} \\ \hline -0-0-0-0- \end{array}$$

Georg Jørgensen.

Partisiden,

redigeret af Georg Jørgensen, som denne gang giver ordet til Bent Jacobsen:

I skakklubben Øbros forårsturnering, der blev spillet fra d. 6/4 til d. 11/5, havde jeg i år, for første gang, den fornøjelse at deltage. Det var en udmærket arrangeret turnering, hvor intet blev overladt til tilfældighederne.

Jeg scorede $4\frac{1}{2}$ point i de 7 runder, idet jeg tabte i første og sidste runde og spillede en remis ndervejs. Havde jeg vundet partiet i sidste runde, ville jeg have vundet turneringen, men sådan skulle det ikke gå.

Da jeg synes, det kunne være rart til en afveksling at kommentere et tabsparti, har jeg skrevet nogle beskedne noter til det famøse parti fra 7. runde. Der siges jo, at det er af tabspartierne, man lærer, hvilket uden tvivl passer.

Parti nr. 31, spillet i Øbros forårsturnering d. 11/5.

H: Bent Jacobsen,

S: Sigvald Johansen, Øbro.

Åbning: Grünfeld-indisk.

Noter: Bent Jacobsen.

1.d4,Sf6. 2.c4,g6. 3.Sc3,d5. Her havde jeg håbet, at S havde spillet Lg7, så vi efter 4.e4 var kommet over i kongeindisk. Nu er vi i stedet havnet i Grünfeld-indisk, en åbning, jeg ikke kender meget til. 4.Sf3,Lg7. 5.Db3,b6. 6.Lf4,o-o. 7.e3,dxc4. S skulle hellere have slået i forrige træk, da H nu får udviklet sin løber med tempo. 8.Lxc4,e6. 9.o-o,Sbd7. 10.Tfd1,Sb6. 11.Le2, Sh5. 12.Le5,f6. 13.Lg3,SxL. 14.hxS,f5. S har nu fået et svagt felt på e5 og tilmed en svag bonde på e6. 15. Tacl,Sd5. 16.Sa4,De7. 17.Sc5,b6. S tager endnu en svag bonde på sin kappe, og jeg satte mig mageligt til rette og tænkte: Dette her skal nok gå af sig selv. En farlig tanke! 18.Sd3,Lb7. 19.Sfe5,Tfc8. 20.Lf3,Lf8. 21. Tc2,Tc7. 22.Tdcl,Tac8. 23.a3,-. for at forhindre afbytning på b4. 23.-,De8. I denne stilling sad jeg læn-

ge og spekulerede over, hvor stødet skulle sættes ind. Jeg blev langt m længe enig med mig selv om, at det skulle være på den svage bonde på e6. Hvilket resulterede i, at jeg allerede var ved at komme i tidnød! 24.Sf4! Ld6. 25.Sfd3??,. Frem og tilbage er her ikke engang lige langt, idet S får tid til at forbedre sin stilling. Jeg skulle i stedet have fulgt min første tanke og have slået på e6, som vinder partiet, - f.eks. 25.Sxe6,Dxe6. 26.Sxc6!! Lxc6. 27.Txc6,fxT. 28.TxT,TxT. 29.LxSd5! og vinder, - også i bivarianterne. 25.-,De7. 26.Da4,c5. 27.dxc,bxc. 28.Sc4,Sb6. 29.Sxb5?,axb. Selv om S har fået forbedret sin stilling betydeligt ved afbytningerne, er H.s stilling efter min mening ikke værst. Jeg skal dog skåne den interesserede læser for de sidste 25 træk, der blot er en masse dårlige og rådvilde træk fra H.s side!

- - - - -

Remis-partier er vist lige så sjældne som tabspartier i vort blad, - derfor bringer vi et. Beklageligvis har parti-redaktøren overladt en uværdig den opgave at kommentere det meget interessante parti!

Parti nr. 32, spillet i vinterturneringen d. 10/12-58.

H. J. Severinsen.

S. Bent Jacobsen.

Åbning: Kongeindisk.

Noter: J.S.

1.c4,Sf6. - er ifølge Euwe S.s korrekte 1. træk i "egentlig engelsk". 2.Sc3,g6. S foretrækker at gå over i kongeindisk i stedet for at fortsætte i det engelske med d5, c6 eller e6. H følger trop, - men det har han først opdaget nu! Hans hertsigt med de følgende træk er at prøve at etablere et stærkt bondecentrum. 3.d4,Lg7. 4.e4,d6. 5.Sf3, o-o. 6.Le2,Sbd7. 7.o-o,e5. 8.d5,-. dxe vil utvivlsomt blive til fordel for S, som nu kan forsøge at åbne f-linien, mens H må prøve at operere på dr.fløjen, hvad S dog sætter en foreløbig stopper for med 8.-,Sc5. 9.Dc2,-. H ønsker ikke med Sd2 at gøre det vanskeligere at få dr.løberen i spil. Men Lg5 var vel det rigtige. 9.-,a5. 10.Tb1,Se8. 11.a3, f5. 12.b4,axb. 13.axb,Sxe4. 14.Sxe4,fxe4. 15.Sg5,-. Naturligvis ikke Dxe4 for Lf5. 15.-,Sf6. 16.Se6,Lxe6. 17.dxe6,De7. 18.Lg5,Dxe6. 19.Lxf6,Dxf6. 20.Dxe4,c6. 21.f3.

Lh6. 22.b5,-. H prøver at vinde den tabte bonde tilbage. 22.-,Df4. S tilstræber afbytning; han har jo også en bonde mere på dr.fløjen. H opnår intet ved at undvige. 23.DxD,LxD. 24.bxc,Le3+. 25.Kh1,bxc. 26.Ld3,d5. 27.cxd,cxd. 28.Tb5,-. Måske Tfel. 28.-,e4! 29.Le2,Ta2. 30.Ld1,Ta1. 31.Txd5,exf. 32.gxf, remis. Nu kan H.s konge slippe ud, og løberen på d1 kan komme i spil igen.

-o-o-o-o-

Små tragedier: V.Veelsgård-B.Bjørntoft. 1.e4,e6. 2.d4,d5. 3.e5,a6. 4.Sf3,c5. 5.Sc3,cxd. 6.Sxd4,Lb4. 7.Ld2,Se7. 8.Ld3,o-o. 9.o-o,Sbc6. 10.Sxc6,Sxc6. 11.Te1,b5. 12.Dh5,h6. 13.Dg4,Lc5. 14.Lxh6,opg.

-o-o-o-o-

Næste nr. kommer 1. august, - hvis red. på en eller anden måde er kommet i besiddelse af tilstrækkeligt stof! Stof!! STOF!!! Formanden kommer med en redegørelse for Gladsaxe-turneringen, og så - nej!

En skøn, men formodentlig ganske urealisabel tanke: At medlemmerne ikke alene læste (!) bladet, men også var med til at gøre det læseværdigt! Nemlig ved selv at møde med STOF! Man kunne f.eks. prøve at skærpe kløerne på de problemer, der bragtes i denne årgangs nr. 2 og 5, - og så lade resultaterne komme red. ihænde senest 15. juli.

- - - - -
Anvendte manuskripter tilbageleveres på forlangende!

- - - - -
En lille lækkerbidsken til slut!

H har: Kgl,Dd2, Td1, Tf1, Sg4. Ba3-b2-f2-g2-h3.
S har: Kg8,Df4, Te4,Te5, Sd4. Ba6-c5-d6-f7-f6-h7.
S trækker og gør mat i 4 træk.

-o-o-o-o-

Buddinge Skakklub. Stengårdsparkens fritidshjem.

Formand: Georg Jørgensen, Buddinge Hovedgade 223.
98 5130.

Kasserer: Galle Nielsen, Knuds Alle 9, Søborg.
98 3643.

Redaktør: J.Severinsen, Ottingvej 97, Herlev.
94 5273.

Buddinge

Skakklub.

2. årg.

Aug. 59.

nr. 7.

Gladsaxe - turneringen.

Buddinge Skakklub indbyder hermed til den årlige Gladsaxe-turnering, som vil finde sted i vore lokaler i Stengårdsparkens fritidshjem således:

- | | |
|-----------------------------|----------------------------|
| 1. runde: onsd. d. 19. aug. | 2. runde: onsd.d. 26. aug. |
| 3. - onsd. d. 2. sept. | 4. - onsd.d. 9. sept. |
| 5. - onsd. d. 16. sept. | 6. - onsd.d. 23. sept. |
| 7. - onsd. d. 30. sept. | |

hver aften kl. 19.30.

Om afslutningen nærmere senere.

Turneringen, som er åben for medlemmer af skakklubberne i Gladsaxe kommune samt for andre skakspillere bosat i kommunen, tænkes afviklet som tidligere med mesterklasse, 1.-2.-3. og 4. klasse. Indskuddet bliver kr. 7 i mesterklassen, 6 i 1. kl. og 5 i de øvrige klasser.

Tilmeldelse til klubformændene senest onsd. d. 12. aug.

- - - - -

Altså, kære medlem, du må endelig komme på vor første spilleaften onsd. d. 12. aug. for at få din tilmeldelse bragt i orden! Hvis du ikke vil spille med i turneringen, kommer du jo ikke til at spille før oktober! Naturligvis kan du også tilmelde dig pr. tlf., men husk: 12. aug. er sidste frist for tilmeldelse!

Kender du en eller flere "hjemmespillere", så prøv (d.v.s. sørg for) at få dem med. Men kom først og fremmest selv!

Georg J.

Kombinations- og positionsspil.

Hvad ligger der i udtrykkene: Jeg fik anbragt en fiks lille kombination! og: En positionel fordel gjorde udslaget! Er det blot flotte talemåder, som mester-spilleren bruger for at dupere den beundrende begynder, eller hvad er meningen?

Dr. Euwe forklarer i sin bog "Positions- og kombinationsspil" en kombination som udnyttelsen af en øjeblikkelig, en midlertidig svaghed hos modparten, en svaghed, der oftest består afven eller flere officers uheldige stilling. Formår spilleren at udnytte kombi-

	sb	sb	sD		sK	sL	sb
sb				sT		sb	
	hb			hD			
hb		hT		hL	hb	hb	hb
						hK	

Diagram 1.

					sT	sK	
sL	sb	sD			sb		sb
sb				sS		sb	
			hS				
	hS				hD	hb	
hb		hb			hb		hb
				hT		hK	

Diagram 2.

sT						sK	
			hT			sb	
		sb					
			sS		hb	hS	
	sT						
	hb					hT	
	hK						

Diagram 3.

						sK	
			sb			sL	sb
sb	sT	sb					
				sb			
				hb			
					hb		hb
hb	hL	hT			hb	hK	hb

Diagram 4.

nationsmuligheden, kan han ofte vinde en afgørende fordel, men dersom modstanderen ved hjælp af en skak kan få lejlighed til at flytte blot een af de svagt placerede brikker, er kombinationsmuligheden oftest forsvundet.

De to første diagrammer er taget fra Euwes bog, det 3. er fra Bjørn Nielsen "Kan De kombinere" og de skal alle illustrere det ovenfor anførte. Diagram 4 er fra Euwe og viser det, han kalder en positionel eller varig svaghed, som altid er et spørgsmål om bøndernes stilling.

Diagr. 1. H er i trækket. Man bemærker den uheldige placering af S.s K, D og T - altså den øjeblikkelige svaghed - og at H har en hvidbenet løber. Iøjnefaldende er Lg4 eller Lc4, men ingen af disse træk duer (hvorfor ikke?), men hvor er da kombinationsmuligheden? Hvis H ikke kan finde den, men ved et stille træk bringer sin D i sikkerhed, flytter S sit T, og en hel ny situation er opstået.

Diagr. 2. S har lige spillet Se6 og håber nu, at H vil gøre Sxe6, hvad han naturligvis ikke gør (hvorfor ikke?). H har derimod set den øjeblikkelige svaghed i S.s opstilling, nemlig den, at hans D og T har en sådan indbyrdes stilling, at de kan angribes samtidigt af en springer på e6 (hvis den altså var hvid!), hvorefter det er en smal sag for H at finde den kombination, der skaffer ham en officer og en bonde, - hvis altså -!

I diagr. 3 er S i trækket og svaghederne på H.s side. S gør Td3, og der truer Sc3+, hvorefter Td7 falder. Desuden er Tg2 udsat for angreb fra Sd5. S har endnu en trusel, Td1+ fulgt af Se3+; H kan altså ikke flytte Td7. Kc1 eller Kc2 duer heller ikke (hvorfor?). H.s modspil gav en bonde for en kvalitet, hvorefter stillingen syntes lige, men efter ca 50 træk ekstra lykkedes det S at vinde.

Diagr. 4 viser med H i trækket en varig svaghed hos S, altså en positionel svaghed: dobbeltbonden på c-linien. Hvordan skal H udnytte denne svaghed? Med S i trækket er der en midlertidig svaghed hos H, som S bruger til at forvandle sin varige svaghed til en varig fordel!

Disse 4 slutspil kan måske give en eller anden lidt træning før Gladsaxe-turneringen. Analyser modtages gerne til kommende nr. af bladet!

Lidt mere træning!

H har: Ke5, Te6, bonde på b5.

S har: Ka7, bønder på b7, d3 og e3.

H trækker. Kan han vinde? Prøv og døm! Løsning følger.

En sommerspøg!

1.d4,d6. 2.Dd2,e5. 3.a4,e4. 4.Df4,f5. 5.h3,Le7. 6.Dh2,
Le6. 7.Ta3,c5. 8.Tg3,Da5+. 9.Sd2,Lh4. 10.f3,Lb3. 11.
d5,e3. 12.c4,f4. Pat! - - - - -

Husk! Første spilledag: Onsdag d. 12. august.

Husk!! Sidste frist for tilmeldelse til Gladsaxe-
turneringen er: - - - - Onsdag d. 12. august.

Husk!!! Du må hellere melde dig til Gladsaxe-
turneringen! Der bliver nok trængsel i lokalerne hver ons-
dag indtil 1. oktober, så hvis du ikke med i Gladsaxe-
turneringen, kan det blive svært for dig at få lejlig-
hed til at spille! - - - - -

Løsning på lækkerbidskenen i nr. 6.

1.-,Se2+. 2.Kh1,Dxg4! 3.hxg4,Th5+. 4.gxh5,Th4+. Mat.
- - - - -

Et løfte indfries! De sorte bønder er så nærgående,
at de ikke kan standses, så H må spille på mat!

1.Kd6!,d2. 2.Kc7,d1D. 3.Ta6+!,bXT. 4.b6+,Ka8. 5.b7+,
Ka7. 6.b8D+, mat! - - - - -

En ny lækkerbidsken! Spøgefuglen Capablanca spiller
S mod en formodentlig stærk amatør. Stillingen er til-
suneladende lige; men S, som er i trækket, har en lil-
le vits i baghånden. Efter 4 træk har han en springer
i overskud og vinder partiet.

-o-o-o-o-

Buddinge Skakklub. Stengårdsparlens fritidshjem.

Formand: Georg Jørgensen, Kornmarken 60, Søborg.
98 5130.

Kasserer: Galle Nielsen, Knuds Alle 9, Søborg.
98 3643.

Buddinge Skakklub.

2. årg.

nr. 8.

sept. 59.

Ordinær generalforsamling

afholdes onsdag d. 7. oktober 1959 kl. 19.30 i Sten-
gårdssparkens fritidshjem.

- Dagsorden:
1. valg af dirigent.
 2. protokollen.
 3. formandens beretning.
 4. regnskabet, kontingentet.
 5. indkomne forslag.
 6. valg.
 7. turneringen 1959/60.
 8. eventuelt.

Forslag, som ønskes behandlet på generalfor-
samlingen, må være formanden, Georg Jørgensen, Kornmar-
ken 60, ihænde senest onsd. d. 30. sept.

Bestyrelsen.

Noter datoen! Inkaldelse vil ikke blive foretaget på
anden måde!

-0-0-0-0-

I Gladsaxe-turneringen er der kun spillet 2 runder, så
det er vist for tidligt at spå om udfaldet! Af de 58
points, der hidtil har været spillet om, har Bagsværds
13 spillere noteret sig for 14, Søborgs 22 mand har ta-
get $22\frac{1}{2}$, og Buddinges 23 har taget $20\frac{1}{2}$ point. Det sidste
point har fundet sin indehaver når 3. runde spilles. 2
partier er afgjort uden kamp. Forhåbentlig kan den sidste
sætning gentages, når turneringen er slut!

-0-0-0-0-

Partisiden

redigeret af Georg Jørgensen, bringer som Parti nr. 33

det parti, som blev afgørende for klubmesterskabet. Der laves en del fejl i partiet, især af S, men det er spændende og dramatisk. Partiet påbegyndtes midt i turneringen, men der blev taget hængparti på det, og da det skulle spilles færdigt som det sidste parti i 1. kl., var det i mellemtiden blevet afgørende for topplaceringen.

H: V. Veelsgård,
S: Georg Jørgensen.

Åbning: Dronninggambit.

Noter: Georg J.

1.d4,d5. 2.c4,e6. 3.Sc3,Sf6. 4.Sf3,c6. 5.e3,Sbd7. 6.Ld3,Ld6. Denne løber hører til på e7, men jeg vidste af erfaring, at Veelsgård ville besvare trækket med c5. 7.c5,Lc7. 8.o-o,Sf8? En alvorlig fejl. S undlader det påtænkte og naturlige træk 8.-,e5, der ville have givet ham et frit spil. Meningen med teksttrækket er, at springeren skal til g6, h-bonden spilles frem og et direkte kongeangreb etableres. 9.e4!-. Et fløjangreb skal besvares med et angreb i centrum og omvendt. 9.-, dxe. 10.Sxe,Sg6. 11.Lg5,Tg8. Hvis H nu slår på f6, får S en åben tårnlinie. 12.Tel,Sf4. 13.LxS,LxL. 14.De2, Sd5. 15.a3,De7. 16.Tbl,Ld7. 17.Se5,o-o-o. 18.Sd6+,Kb8. 19.Sexf,LxS. 20.SxL,-. Nu har H en bonde i overvægt, en kæmpespringer på d6 og terræfordel. S må undgå afbytninger og prøve at skabe en valplads udenfor springerens rækkevidde. 20.-,Tdf8. 21.De5,Ka8. 22.Lc4,Dh4. 23.Tf1,Tf6. 24.Tbel,Tgf8. 25.Te4,Dh6. 26.LxS,cxL. 27.Te2,Dg6. Herefter kom partiet "på værksted". Jeg arbejdede meget med det og fandt, at S havde en god remis-chance på gr. af hans tårnes aktive opstilling. I en række varianter vinder S enten H.s d- eller a-bonde. 28.b4,Dd3. Her så 28.-,Tf3 fristende ud, men H spiller Te3 og der byttes af. 29.De3,Dg6. 30.b5,Dg4. S måtte ikke her spille Tf3, da han blot jager H til det gode felt c1, og H får et farligt spil i c-linien.

31.Kh1,Tg6. 32.f3,Th6. 33.Df2,Dh5. 34.h3,Thf6. 35.a4,g5.
36.Dg3,Dg6. 37.Tff2,h5. Omsider er S.s modspil kommet i
 gang. H.s angreb på den anden fløj lider under mangelen
 på officerer. 38.h4,gxh. 39.Dxh,Dh7. 40.a5,Tf4. 41.Dg3,
Txd. Den materielle ligevægt er genoprettet, og S.s
 tunge officerer står aktivt placeret. Nu indleder S et
 nøje beregnet angreb over l. række, men der er et hul i
 beregningen, og følgen bliver, at to officerer deplace-
 res på l. række, og at H.s konge trænger afgørende ind i
 S.s stilling!! 42.b6,Td1+. 43.Kh2,Db1. 44.Dg7,Th1+. 45.
Kg3,h4+. 46.Kg4,e5+. 47.Kg5,-. Her var hullet. Jeg havde
 regnet med, at H var nødt til at slå løberen, hvorefter
 der er mat ved Dg6. 47.-,Td8. 48.Td2,De1. 49.Kf6!,De3.
50.Ke7,Dxc. Desperation! 51.KxT,DxS. 52.DxL,Df8+. Der
 er ingen remis. Når H betræder c-linien, er partiet
 slut! 53.De8,Dd6+. 54.Dd7?-. Her vinder Kc8 straks. 54.
-,Df8+. 55.Kc7,Db8+. Mat.

Så nær var Bent ved at genvinde sit klubmesterskab!

-0-0-0-0-

Ingen af medlemmerne har fulgt opfordringen i sidste
 nr. til at indsende analyser af de⁴slutspil, men de har
 dog inspireret Sundien til følgende:

Jeg har syslet lidt med kombinationsopgaverne i sid-
 ste nr. af bladet, og da jeg selv fornylig (i vintertur-
 neringen mod Georg Jørgensen, som havde sort) kom ud for
 en meget morsom kombination, skal jeg omtale den i det
 efterfølgende, hvor H efter 25. træk har stillingen: Kgl,
 Dg4, Tf1, Lg2, Sc6 og bønder på a3, b4, e2, f2, g3 og h2,
 mens S har Kg8, Df7, Tf8, Tc8, Sb5 og bønder på a7, d6,
 e7, e5, g6, h7.

H har ved svagt spil formøblet en kvalitet og har en
 sikker tabsstilling. S har imidlertid for ikke at løbe no-
 gen unødigt risiko (!) spillet henholdende, hvilket har
 gjort det muligt for H at placere en springer på c6, hvor-
 ved svagheden på e7 tillader følgende enkle kombination:
26.Ld5,-. (26.-,Dxd5. 27.Sxe7+,Kg7. 28.Sxd5 giver gevinst
 til H). 26.-,Txc5. 27.Lxf7+,Txf7. Spillet har nu vendt
 sig til fordel for H, men G.J. koncentrerer sig og op-

når remis.

G. Sundien.

-0-0-0-0-

Løsning på Capablancas slutspil: 1.-,Tf1+. 2.Txf1, Dh2+. 3.Kxh2,gxf1S+ og den hvide dronning falder.

- - - - -

En lille tragedie fra Gladsaxe-turneringens 4. kl.:
H: Sven Svensson, S: Carl Nielsen. 1.e4,e5. 2.Sf3,d5.
3.Sxe5,f6. 4.Dh5+,g6. 5.Sxg6,dxe4. 6.Sxh8+,Ke7. 7.
Dxh7+,Ke8. 8.Df7+,mat.

- - - - -

Den ny: H har: Kh1, Dd8, Tgl, Le4, bønder a3, d3, g6 og h2. S: Kg7, Dc5, Tf6, Le7, bønder a7, c6, h6. H har intet besvær med at gøre mat i 4 træk gennem en tvingende kombination.

- - - - -

Du kan stadig nå at melde dig til københavnsmeesterskabet i lynskak - se Arbejder-Skak nr. 8 - men formanden skal sende din indmeldelse torsd. d. 3. sept.

Du kan også nå at yde dit bidrag til næste nr. af bladet, - men redaktøren må have dit bidrag senest onsd. d. 16. sept. Det tager jo lidt tid at få stof-fet pænt placeret, hvilket de to sidste nr. bærer tydeligt præg af!

- - - - -

Hvis du endnu ikke har sat brikkerne bort (for du har naturligvis haft dem fremme!) så se lidt på denne stilling: H: Kc1, Td1, Tc3, Se1, bønder a2, b3, c2, f5, g4 og h3. S: Kg8, Te2, Th1, Le4, bønder a7, c6, f7, g7 og h6. H gør Sf3 og lokker derved S til det oh så nærliggende Txh3, - hvorefter H straffer S for hans letsindighed ved at gøre mat i 3 træk.

-0-0-0-0-

Buddinge Skakklub. Stengårdsparkens fritidshjem.

Formand: Georg Jørgensen, Kornmarken 60, Søborg.
98 5130.

Kasserer: Galle Nielsen, Knuds Alle 9, Søborg.
98 3643.

Buddinge

2. årg.

nr. 10.

okt. 59.

Skakklub.

Gladsaxe-turneringen 1959

er nu afsluttet undtagen for mesterklassens vedkommende. På grund af bryllupsrejse, sygdom m.m. mangler resterer der for de 7 spilleres vedkommende op til 4 partier, som gerne skulle være spillet inden præmieuddelingen! Kun Georg Jørgensen har afsluttet samtlige sine partier og opnået $4\frac{1}{2}$ pt. Af de andre store kanoner har Torben Nielsen 4, Poul Nielsen og Jørgen Johansen hver $3\frac{1}{2}$. Det er altså plat umuligt at se, hvem af dem, der skal have laurbærrene! Men givet er det, at det bliver en af Søborgs garvede kæmper. For os må det være nok - foreløbigt - at vi har haft 3 mand med i klassen; det har vi så vidt jeg ved ikke haft før. I 1. kl. havde vi kun een mand med, men med den fremgang i klubbens spillestyrke, der - holdturneringen i erindring - synes at være, må vi også snart kunne få flere med her.

Iøvrigt blot resultaterne!

1. klasse: 1. Poul Hansen, Sø, 5. 2-3: Egon Hansen, Sø, og Tage Jørbøl, Ba, $4\frac{1}{2}$. 4: Helge Hansen, Sø. 4. 5-7: V.Stallknecht, Ba. Hans Døllner, Ba. og E.Jepsen, Bu. 3. 8: Niels Jørgensen, Sø. 1.

2. klasse: 1: Finn Petersen, Ba. $5\frac{1}{2}$. 2: Gust. Pedersen, Ba. $5\frac{1}{2}$. 3: Poul Jørgensen, Ba. 5. 4-6: Killendahl, Ba., V.Mortensen, Sø. og Birger Risted, Ba. 4. 7-8: V.Veelsgård og H. P.Barsøe, Bu. $3\frac{1}{2}$. 9: C.E.Lindegård, Ba. 3. 10-11: Kr. Vestergård og Helge Delager, Sø. 2. 12: O.Bentzen, Bu. 0.

3. klasse: 1: Bent Andreasen, Bu. $5\frac{1}{2}$. 2: Sig. Petersen, Sø. 5. 3: Knud Jørgensen, Ba. 5. 4: Steen Galle Nielsen, Bu. 5.

Listen fortsættes på sidste side!

Partisiden

redigeret af Georg Jørgensen.

Parti nr. 34, spillet i Gladsaxe-turneringens 1. kl.,
3. runde, mellem

H: Hans Døllner, Bagsværd, og

S: E. Jepsen, Buddinge.

Noter: Georg Jørgensen.

1.Sf3,d5. 2.d4,Sf6. 3.g3,e6. 4.Lg2,c5. 5.Lg5,Sd7. 6.c3,
Le7. 7.Sd2,b6. 8.Dc2,Lb7. S har valgt en sund og aktiv
opstilling mod H.s Lg2-variant. S.s naturlige angrebs-
linie er her c-linien, mens H.s er d-linien. 9.o-o,cx
d4. 10.cxd4,o-o. 11.Tc1,Te8. Tidsspilde og unaturligt.
12.Lf4,Tf8. 13.Da5,-. Et godt træk, som giver H herre-
dømmet over c-linien, som S har forsømt. 13.-,Se8. 14.
Tc3,Sd6. 15.Tc1,b5. 16.Dc2,Sc4. 17.Sxc4,dxc4. 18.b3,
Sb6. 19.bxc4,Sxc4. 20.e4,Tc8. 21.Lf1,Lb4. S har ved be-
hændigt spil fået neutraliseret H.s spil i c-linien.
Desuden har H flyttet sin kongeløber væk fra den vigti-
ge diagonal, og det bliver ham en dyr historie i den
sidste ende. 22.Tb3,Sa5. Et træk, som krævede nøje be-
regning. S får mindst kvalitet i alle varianter. 23.Lc7,
Sxb3. 24.Dxb3,Txc7. 25.Txc7,Dxc7. 26.Dxb4,Lxe4. 27.Sg5,
Ld5. 28.Db1,g6. 29.Lxb5,La8! Et meget stærkt træk, som
indleder et matangreb på de svækkede hvide felter i
kongestillingen. Der truer: 30.-,h6. 31.Sh3,Db7 - og
matten kan ikke forhindres. 30.Df1,h6. 31.Sh3,Td8. S
lader sin trussel svæve. Db7 besvares med f3. Her kun-
ne S gå over i et let vundet slutspil: 31.-,Db7. 32.f3,
Dxf. 33.DxD,LxD og vinder, - men S vil vinde hurtigt!
32.Sf4,Txd4. 33.h4,-. For at kunne gå til h2 med kon-
gen og gardere mod matten på h1. 33.-,Db7. 34.Kh2,Td2.
Truer Txf+ og mat på h1. 35.Le2,e5. Springerens skal ja-
ges væk fra garderingen af løberen. 36.Sg2,Txe2. opg.
S demonstrerer, at H.s dronning er overbelastet. Et læ-
rebogseksempel på overbelastning! H har spillet slut-
ningen meget stærkt. - - - - -

Det er vist aldrig forekommet tidligere i en Gladsaxe-
turnering, at et parti er endt med pat! Det skete imid-

lertid i et parti i 4. kl., hvor Kaj Olsen, Buddinge, i 5. runde førte de hvide brikker mod Viggo Rasmussen, Søborg. H havde: Kd1, Tg3, Lf6, bønder a2, b2, f2. S havde: Ka5, Sb5, bønder a4, c4, c5. Der fulgte: Kc2, Kb4. Lc3+, SxL. bxS+, Ka3. Kbl, pat. Havde H set Ld8+, havde han været $\frac{1}{2}$ point rigere!

- - - - -

Parti nr. 35. spillet i Gladsaxe-turneringens 4. kl., 5. runde, mellem

H: Ole Toft, Buddinge, og
S: Torbens Hattens, Søborg.

Noter: J.S.

1.e4, e5. 2.Sf3, Sc6. 3.Sc3, Sf6. 4.Lc4, -. Her forlader H opstillingen til Spansk firspringerspil (Lb5). Han sigter tydeligt nok mod f7. 4.-, Lb4. - hvorefter H ikke gør d4, men 5.Sd5, Sxe4. o-o havde jo nok været bedre. 6.SxL, SxS. 7.Sxe5, o-o. 8.Sxf7, Df6. 8.-, Txf7, 9.Lxf7+, Kxf7 er vist ikke tilrådeligt for 10.Df3+, Sf6. 11.Db3+, Sd6 og S er handicappet p.gr. af manglende udvikling. 9.Sd6+, Kh8. 10.SxS, De5. 11.d3, -. naturligvis ikke De2 for Sxc2+. 11.-, d5. 12.Lxd, DxL. Fastholder trykket bedre end SxL, - og truslen Sxc2 er der stadig. 13.o-o, Lf5. 14.Ld2, -. Ikke Df3 for Sxc2, Tbl, Dxa2. 14.-, LxS. 15.dxl, Dxe. 16.Tel, Dd4. 17.LxS, DxL. Efter Dxf2+ vil S stadig være en officer bagud. 18.b3, Tad8. 19.Dcl, Td2. 20.Tf1, -. Nødvendigt. Efter a3 eller c3 kan S stadig fastholde trykket mod f2. 20.-, Dc3. 21.h3, Txc. H.s dronning må nu væk fra 1. række; Db1 eller Dd1 fører ikke til noget. 22.Da3, c5! 23.Tacl, Txf2. 24.Txc2, -. Txf2 følges af 24.-, Txc1+. 25.Kh2, h6. - hvorefter Tf8+ fører til mat - for H! Dronningen er jo deplaceret. 24.-, Txf1+. 25.KxT, DxT. Remis.

Et fra begge sider solidt spillet parti og en pæn præstation af Ole Toft mod klassens suveræne vinder.

-o-o-o-o-

En lille tragedie indtraf i 3 runde i 3. kl., hvor Knud Jørgensen, Bagsværd, spille H mod Finn Svensson. 1.d4, c5. 2.d5, Sf6. 3.Lg5, e6. 4.Sc3, h6. 5.LxS, DxL. 6.e4, d6. 7.Sb5, Sa6. 8.Tbl, Ld7. 9.c3, Le7. 10.Df3, De5. 11.Sa3, exd. 12.Sh3, LxSh3. 13.DxL, Sc7. 14.Lb5+, SxL. 15.SxS, Dxe+. 16.Kd2, Lg5+. 17.De3, LxD. 18.fxL, Dxg+. 19.Kd3, c4+. 20.Kd4, De4+. Mat.

Resultater 3. kl. - fortsat fra side 1.

5: Finn Svensson, Bu. $4\frac{1}{2}$. 6 - 10: John Hansen, Sø, fru Skjoldner, Ba. Willy Nielsen, Bu. Kai Madsen, Sø og Kr. Toft, Bu, 4. 11: A.Lindemann, Sø. $3\frac{1}{2}$. 12-13: Galle Nielsen, Bu. og Peter Plejl, Sø, 3. 14: C.Gall, Bu. 2. 15: fru M.Jensen, Bu. 1. 16: Kurt Evers Nielsen, Sø. $\frac{1}{2}$.

4. Klasse: 1: Torben Hattens, Sø. $6\frac{1}{2}$. 2: Kai Petersen, Sø. 5. 3-4-5: Sven Svensson, Bu. Niels Roed, Bu og Ole Hansen, Sø. 4. 6-7-8: Ole Toft, Bu. Peter Døllner, Ba. og Carl Nielsen, Bu. $3\frac{1}{2}$. 9: Viggo Rasmussen, Sø. 3. 10: Kai H.Olsen, Bu. $2\frac{1}{2}$. 11: Peter Harvig Jensen, Bu, $1\frac{1}{2}$. 12: Kaj Sand: Bu. 1.

-0-0-0-0-

Hvilken klub scorede mest?

	Ba.		Bu.		Sø.	
	sp.	pts.	sp.	pts.	sp.	pts.
1. kl.:	3	$10\frac{1}{2}$	1	3	4	$14\frac{1}{2}$
2. kl.:	6	27	3	7	3	8
3. kl.:	2	9	8	29	6	20
4. kl.:	1	$3\frac{1}{2}$	7	20	4	$18\frac{1}{2}$
	12	50	19	59	17	61

Der var 2 slutspil-opgaver i forr. nr.! Her er løsningen på den første: 1.Dh8+,KxD. 2.g7+,Kg8. 3.Lh7+, KxL. 4.g8D+ mat. Og løsningen på den anden ser sådan ud: 1.Td8+,Kh7. 2.Sg5+,hxg. 3.Txh3+, mat.

Kender du denne? Den er let! H (i træk) har: Kgl, Dg7, Ld4, bønder a2, c3, f3, g4. S har: Kh4, De6, Sd5, bønder a7, c6, d6, g5, h6. 2 træk af H, og S opgiver!

-0-0-0-0-

Buddinge Skakklub. Stengårdsparkens fritidshjem.

Formand: Georg Jørgensen.

Kornmarken 60, Søborg. 98 5130.

Kasserer: Galle Nielsen.

Knuds Alle 9, Søborg. 98 3643.

Vi spiller hver onsdag aften kl. 19.30!

Buddinge

Skakklub.

2. årg.

nr. 11.

nov. 59.

Klub-holdturneringen 1959/60

er begyndt for begge holds vedkommende. 1. hold debuterede i 1. række mod Frederiksholm; Georg Jørgensen og Severinsen vandt, Bent Jacobsen har et hængeparti, som formentlig bliver remis, og resten tabte. Nederlaget kom ikke bag på os; Frederiksholm plejer at slutte som nr. 2 eller 3 i 1. række. 2. hold fortsatte sejrserien fra forrige sæson ved at slå Jernbanen $4\frac{1}{2}$ - $1\frac{1}{2}$. Resultaterne: Bent Andreasen 1, Finn Svensson $\frac{1}{2}$, Willy Nielsen 1, Galle o, Kr. Toft 1, Ole Toft 1.

De resterende kampe er for 1. hold:

Ti 3/11 mod Rødovre, Damhuskroen.

On 18/11 hjemme mod Olympia.

To 3/12 mod A.S. 1904, FK, Møllegade 33, kl. 20.00.

On 3/2 hjemme mod Brønshøj.

On 17/2 hjemme mod A.L.S.

Ti 1/3 mod Jernbanen, Sølvgade 40.

2. hold spiller således:

On 4/11 hjemme mod Blindes Skakklub.

To 19/11 mod V.M.J., Høffdingsvej 10.

? ? mod Hareskov, Poppel Alle 19, Hareskov.

On 3/2 hjemme mod Frederiksholm.

Ti 16/2 mod Sundby, Portugalsgade 12, kl. 19.45.

On 2/3 hjemme mod Hvidovre.

Hvis du glemmer at gemme dette nr., så kusk opslaget på tavlen!

-o-o-o-o-

Fra generalforsamlingen: I bestyrelsen afløstes Bent Andreasen af Finn Svensson. Tak! Velkommen!

-o-o-o-o-

Partisiden

bringer denne gang 2 partier med noter af
Bent Jacobsen.

Parti nr. 36, - spillet i Gladsaxe-turneringens mester-
klasse i 1. runde mellem

H: Torben Nielsen, Søborg, - og

S: Bent Jacobsen.

Åbning: Siciliansk.

1.e4,c5. 2.Lc4,-. Indledningen til Søborg-varianten af
Siciliansk, hvor H tilsigter at holde centrum lukket og
derefter foretage et stormløb med kongefløjens bønder
mod S.s formodede o-o, - efter en passende forberedelse.
Varianten ser lovende ud, men har den gene, at den tager
temmelig lang tid, især når S så hurtigt som muligt fo-
retager et modstød i centrum i stedet for at vente på
H.s kongegangreb. 2.-,Sc6. 3.Sc3,Sf6. 4.d3,e6. 5.Ld2,-.
Et ejendommeligt træk, som det er svært at se hensigten
med; bedre syntes De2 at være for at forhindre d5. 5.-,
d5! Skal som før omtalt spilles ved første givne lejlig-
hed. 6.exd,exd. 7.Lb3,Le6. 8.Sf3,Le7. 9.Sg5,Lg4. 10.f3,
Lf5. 11.f4,h6. 12.Sf3,o-o. 13.o-o,d4. 14.Se2,Ld6. 15.
Sg3,Se7. 16.Se5,Dc8. 17.Df3,Lg4. 18.Df2!- H forbedrer
træk for træk sin stilling, mens S har en del besvær
med at få sine officerer placeret på en hensigtsmæssig
måde. 18.-,Dc7. 19.Tael,Tae8. 20.h3,Lc8. 21.Sh1,-. Så
kommer de! H gør klar til at avancere med kongebønderne,
hvilket unægtelig også ser lovende ud. S må pænt afvente
begivenhedernes gang, da han ikke rigtig kan foretage
sig noget. 21.-,b6. 22.g4,Lb7. 23.Sg3,Sed5. 24.LxS,SxL.
25.Sf5,Sxf4! Vinder regulært en bonde, idet H ikke kan
spille 26.SxLd6 for truslen 26.-,Sxh3+. 26.LxSf4,LxSe5.
27.TxL,TxT. 28.LxT,DxL. 29.Tel,Dc7. Desværre kan Dd5
ikke spilles p.gr. afSe7+. 30.Se7+,-. Den kom dog alli-
gevel, og nu skal S passe på! 30.-,Kh7. Kh8 går ikke for
Sg6+. 31.g5,-. Læg mærke til, at H ikke kan spille 31.
Df5+,g6! 32.Sxg6,fxg6! 33.DxT for Dg3+ og mat i næste
træk. H må hele tiden sørge for at holde g3 dækket. 31.
-,g6? Her var h5! det rigtige træk, hvorefter S kunne
holde merbonden med tåleligt spil, f.eks. 32.g6+,fxg. og
H kan ikke slå tårnet p.gr. af den stadigt hængende fare

på g3. Eller 32.Df3,g6. og det er svært at se, hvordan H skal komme videre, omend han stadig har den bedste stilling. 32.gxh,Dd6. 33.Dh4,f5. Fortvivlelse, bedre var f6. 34.Dg5,Tf7. 35.h4,Lf3, 36.Sc8,Dc7? Direkte årsag til partiets tab; en remis chance gav Df6. 37.Te6!Lh5. 38.Se7. Opgivet. Der er ikke mere at gøre efter f.eks. 38.-,Dd7. 39.Sxg6!DxT. 40.Sf8+ og vinder.

Parti nr. 37, spillet i Gladsaxe-turneringens mesterklasse, 2. runde, mellem
H: Bent Jacobsen, og
S: Georg Jørgensen.

1.c4,c5. 2.g3,g6. 3.Lg2,Lg7. 4.Sc3,Sc6. 5.e3,d6. 6.Sge2,
e6. 7.d4,cxd. 8.Sxd!SxS. 9.exS,Db6. 10.o-o,Ld7, S kan ikke slå bonden på d4, - f.eks. 10.-,Lxd4. 11.Sa4! og S taber løberen, eller 10.-,Dxd4. 11.Sb5! og svaghederne på d6 og c7 kan ikke dækkes. 11.Le3,Tc8. 12.d5!Dxb2. 13.Se4?,-. Ser godt ud, men er ikke godt. Stærkere var 13.dxe6,Lxe6. Se4,-. eller 13.-,DxSc3. 14.exLd7+,Kxd. 15.Da4+ og H har en overlegen stilling. 13.-,DxTal! 14.Sxd6+,Kf8. 15.SxTc8,DxD. 16.Lc5+,-. Ellers kommer H en officer bagud. 16.-,Se7. 17.LxS+,Ke8. 18.TxD,LxSc8. 19.d6,b6. 20.Td3,Ke7. 21.Ta3,a6. 22.c5?bxc. 23.Lf1,Le5. 24.Lxa6.Lxd6. 25.Lf6,Tg8. 26.Lb5+?-. Bedre var straks Lel med truslen Ta7+. 26.-,Kc7. 27.Lc4,Kb7.
Remis.

-o-o-o-o-

KAN MAN DET?

Mod Frederiksholm spillede ved 8. bræt Veelsgård H mod Niels E. Eriksen. Efter S.s 34. træk var stillingen: H: Kh1, Tg1, Le2, Sh4, a3,b4,d3,g2. S: Kg8, Te8, Td8, Lb7, Lf4, a7,b6,e6,h5. Der fulgte nu 35.Lxh5,Txd3 (truer mat på h3). Herefter sagde S omtrent således: Nå, det var ikke det tårn, der stod i slag, men det er der ikke noget at gøre ved! DET KAN MAN IKKE! I F.I.D.E.s regler for skakspillet står der i § 18, stk. 1.c.: Det er forbudt at distrahere eller genere modstanderen, på hvilken måde det end sker.

At Veelsgård formodentlig under alle omstændigheder havde tabt partiet, betyder intet. Nu negligerede han ganske tårnet på d3, - der var parader mod den øjeblikkelige mat - og slog på e8.

-o-o-o-o-

Fra Arbejder Skak Kalender 1933 låner vi - uden nogen som helst forbindelse med omstående -
Skakspillerens lo bud!

Tal aldrig godt om formanden, bestyrelsen eller matchudvalget.

Bryd dig så lidt som muligt om din forenings fremgang, - skaf endelig ingen nye medlemmer.

Glem aldrig at protestere på generalforsamlingen. Når nogen siger noget rigtigt, så modsig alligevel; thi du er altid den klogeste.

Kom aldrig til møderne! Hvis du kommer, så kom i alt fald for sent. I regnvejr behøver du slet ikke at møde.

Du skal ikke modtage en tillidspost! Husk det er lettere at "rakke ned" end selv at bestille noget.

Betal dit kontingent for sent - eller slet ikke; i det mindste ikke uopfordret.

Når du har tabt et parti, så sig kun, at du egentlig skulle ha' vundet! Und aldrig modstanderen sejrens ære!

Dersom du opfordres til at spille kamp for klubben, svarer du: Jeg har ikke tid!

Spil ikke turneringen færdig, når du har fået over 5 boller!

Held det for under din værdighed at opstille brikkerne påny efter afbenyttelsen.

Slutspillet i nr. 10: D_{xh6+}, D_{xh6}. Kh2!! og S opgav. Bogoljubcw brugte som H 43 træk for at opnå remis i denne stilling: H: K_{g1}, D_{a8}, T_{f1}, L_{f2}, L_{g2}, S_{g3}, b₃, c₂, h₂. S: K_{e7}, D_{g5}, T_{d7}, T_{h4}, L_{f8}, S_{g8}, e₆, g₆. Han så ikke det træk, der vinder straks. Gør du?

Buddinge Skakklub. Stengårdsparkens fritidshjem.

<u>Formand:</u>	Georg Jørgensen.	
	Kornmarken 6e, Søborg.	98 5130.
<u>Kasserer:</u>	Galle Nielsen.	
	Knuds Alle 9, Søborg.	98 3643.
<u>Redaktør:</u>	J. Severinsen.	
	Ottingvej 97, Herlev.	94 5273.

Buddinge

Skakklub

2. årg.

nr. 12.

dec. 59.

Holdturneringen.

I den forløbne måned har vore hold spillet hver to kampe. 2. hold har skaffet sig to nye skalpe: Blindes Skakklub blev slået $3\frac{1}{2}-2\frac{1}{2}$ og V.M.J. $4\frac{1}{2}-1\frac{1}{2}$. I den sidste kamp måtte holdet undvære Bent Andreassen, som dagen før havde været reserve på 1. hold. Hele holdet rykkede en plads op og Niels Roed tog sig af 6. bræt. Resultaterne i de to kampe blev: Bent A. 1, Finn Svensson $\frac{1}{2}$ og 1, Willy Nielsen $\frac{1}{2}$ og $\frac{1}{2}$, Galle Nielsen 1 - 1, Kr. Toft 0 - 1, Ole Toft $\frac{1}{2}$ - 0, Niels Roed 1. 1. hold opnåede 4-4 mod Rødovre, men måtte mod Olympia - som havde Henry Andersen ved 1. bræt - indkassere et nyt nederlag $2\frac{1}{2}-5\frac{1}{2}$. Resultaterne: Georg Jørgensen 0-0. Bent Jacobsen 1 - $\frac{1}{2}$, Sundien $\frac{1}{2}$ - 0, Gregersen 0 - $\frac{1}{2}$, Jørbøl 1, Bent A. 1 (ved 5. bræt!), Jepsen $\frac{1}{2}$ - 0, Severinsen 1 - $\frac{1}{2}$, Veelsgård c - 0.

Begge vore hold er nu placeret som nr. 2, 1. hold dog regnet nedefra - med 9 pt. foran A.L.S. med 4. Frederiksholm fører med $18\frac{1}{2}$. 2. hold har $12\frac{1}{2}$ mod Frederiksholms $14\frac{1}{2}$.

-0-0-0-0-

Partisiden

begynder denne gang med

Parti nr. 38, - et korrespondanceparti, spillet mellem

H.: Kaj Christiansen, Skævinge, - og

S.: Gunnar Sundien, Buddinge.

Noter: G. Sundien.

1.d4,Sf6. 2.c4,g6. 3.Sc3,Lg7. 4.e4,d6. 5.f3,o-o. 6.Se2,e5.
7.d5,c6. 8.Le3,cxd5. 9.cxd5,Se8. 10.g4?-. I det foreliggende
tilfælde, hvor S har åbnet c-linien og kan angribe centrumsbønderne, må trækket g4 anses for risikabelt og forfejlet. H. har antagelig kendt en række partier, hvor g4 i tilsyne

ladende lignende stillinger har ført til afgørende angreb. Det er her interessant at iagttage, hvorledes en ringe positionsforskel kan medføre, at et i den ene stilling stærkt træk i en anden stilling er en svækkelse. Som eksempel skal nævnes et parti mellem Kopylow og Dommes i Leningrad 1954, hvor følgende skete: 1.c4,Sf6. 2.Sc3,g6. 3.d4,Lg7. 4.e4,d6. 5.f3,o-o. 6.Le3,e5. 7.d5,c5? (Her lukker S centrum og muliggør derved det efterfølgende kongeangreb for H). 8.g4!,Se8. 9.Dd2,a6. 10.Se2,Sc7. 11.Sg3,b5. 12.h4!,f6. 13.h5,Tf7. 14.hxg6,hxg6. 15.Dh2,Te7. 16.Dh7,Kf7. 17.Th6,g5. 18.Txf6+ og S opgiver, idet der er mat i 3-4 træk (prøv!).- S.s nederlag skyldes først og fremmest lukningen af centrum (d.v.s. 7.-,c5), men blev dog fremskyndet på grund af passivt spil.

Vi vender tilbage til det første parti: 10.-,f5. 11.gxf5,gxf5. 12.f4,fxe4. 13.Sxe4,exf4. 14.Ld4,Dh4+. 15.Lf2,De7. 16.Dc2,Lf5. 17.Lg2,Sa6. 18.a3,Tc8. 19.Dd3,-. S har vandet en bonde og fået et stort udviklingsforspring, medens H kun med nød og næppe har kunnet holde balancen. S har nu en række muligheder, der antagelig hver for sig er afgørende. Således er det fristende at spille 19.-,Lg4 med truslen f3 eller 19.-,b5 som truer erobringen af feltet b4 for springeren eller c4 for tårnet med gennembrud i centrum. På grund af varianternes uoverskuelighed valgte jeg følgende enklere fortsættelse: 19.-,Sc5. 20.Lxc5,Txc5. 21.o-o, Sf6. 22.Txf4,Lxe4. 23.Lxe4,Sxe4. 24.Txe4,Dg5+. 25.Kh1,Dxd5. 26.Dxd5,Txd5. hvorefter S.s d-bonde i for- ening med den stærke løber afgør spillet. Jeg forreg- nede mig dog noget, idet jeg havde overset, at H kun- ne bytte springeren af mod løberen (S-f4-e6). Slut- spillet blev derfor noget nervepirrende: 27.Sf4,Tf5. 28.Se6,Tfl+. 29.Txf1,Txf1+. 30.Kg2,Tf6. 31.Sxg7,Kxg7. 32.Te7,Tf7. 33.Te6,Tf6. 34.Te2,Kf7. 35.Kg3,Te6. 36.Tc2,Ke8. 37.Kf4,Kd7. 38.h4,d5. 39.h5,Kd6. 40.Td2,Te5. 41.Kg4,Kc5. 42.Tc2,Kd4. 43.Tc7,Ke3. 44.Txh7,d4. 45.h6,d3. 46. opg.

Parti nr. 39, spillet d. 8/4-59 i Øbros forårsturnerings
1. klasse mellem

H: Bent Jacobsen, - og

S: Benny Børgensen, Frederiksberg.

Noter: Bent Jacobsen.

1.d4,Sf6. 2.c4,g6. 3.Sc3,Lg7. 4.e4,d6. 5.f3,o-o. 6.Le3,e5.
7.Sge2,c6. 8.Dd2,Sbd7. 9.o-o-o, Da5. Som altid i disse
stillinger, hvor parterne har rokeret hver til sin side,
opstår der et rent virvar på brættet i henholdsvis H.s og
S.s forsøg på at komme først med bondefremrykningen mod
modstanderens kongestilling efter kendte mønstre. 10.d5,c5.
S vil åbenbart ikke indlade sig på 1e.-,cxd. 11.Sxd,Dxa2.
12.Se7+ eller 11.-,DxD+. 12.TxD, - i begge varianter træ-
der svagheden på d6 tydeligt frem. 11.g4,a6. 12.Sg3,b5. 13.
cxb5,Sb6. Man må lade S, at han kører trodsigt frem uden
at tage hensyn til en donde eller to; S.s sidste træk har
dog den skavank, at den spærrer for dronningen, hvorefter H
fremtvinger dr.afbytning, og S.s angreb går i stå. Så der-
for: 14.b3,Se8. 15.Sa4!,DxD+. 16.TxD,SxSa4. 17.bxS,Ld7. 18.
Tb2,f5! S erkender, at han har tabt første halvleg, men ik-
ke kampen! H får ikke et øjeblik ro. 19.gxf,gxf. 20.Sh5,
fxe. 21.fxe,Tf3. Lynhurtigt har S nu gennembrudt den anden
fløj; H skal passe på, da han mangler samarbejde mellem of-
ficererne. 22.Kd2,axb. 23.SxLg7,KxS! Figtigt; springeren
skal ud over f6. 24.Le2,Th3. 25.axb,Sf6. 26.Ld3,Ta3. Jo
mere jeg kikkede på denne stilling, jo mere hed blev jeg
bag ørerne, da S truer med at vinde en officer ved c4, -
indtil jeg endelig så "den frelsende engel": bonden på b5!
27.b6!!,c4. 28.Lxc,Sxe+. 29.Kc1,ThxLe3. 30.b7,Tec3+. 31.
Tc2,TxT+. 32.KxT,Tc3+. 33.Kb2,TxL. 34.b8D,Tc8. Resten går
af sig selv med en smule forsigtighed. 35.Da7,Sc5. 36.Kal,
e4. 37.Tc1,Kf6. 38.TxS,TxT. 39.DxL,Txd5. 40.Dxh,Te5. 41.
Kbl,e3. 42.Kc1,e2. 43.Dh8+,Kf5. 44.DxT!,KxD. 45.Kd2,Ke4.
46.Kxe,d5. 47.h4,Kf4. 48.a4, opgivet. Et parti, hvor der
skete noget fra start til slut!

-o-o-o-o-

Husk turneringsindsud til kassereren!

1. kl.: 5 kr. 2. og 3. kl.: 4 kr. Juniores 2 kr.

-o-o-o-o-

Vi tipper!

Under eventuelt på generalforsamlingen enedes man om at lave en klub-tipning. Man blev enige om at tippe to faste rækker, og Finn Svensson påtog sig besværet. Medlemmerne skulle så engang imellem give Finn lidt penge, f.eks. 25 øre om måneden. En eventuel gevinst er klubbens. De to faste rækker ser således ud:

1 2 x 1 1 1 x 1 2 2 1 2
2 1 1 x 1 2 2 x 1 2 2 1
-o-o-o-o-

Løsning på slutspillet: Se4!! - på Txe4 følger Lh4 med dobbelttruslen Lxg5+ og Dxf8+ mat!

-o-o-o-o-

Den næste: H: Kgl, Dc5, Tc1, Se7, a4, e4, f2, g3, h2.

S: Kf8, De2, Tb2, Lh3, a7, e6, f7, g7, h6.

H er i træk og gør mat i 3 træk.

- - - - -

Brug bladet til agitation! Der er hver måned numre til overs. Georg Jørgensen har dem.

- - - - -

Fra Euwe/Mührings bog: Jeg prøver mig selv låner vi et parti, spillet i Moskva 1948 mellem Averbach og Zak.
1.e4, e5. 2.Sf3, Sc6. 3.Lb5, a6. 4.La4, Sf6. 5.o-o, Sxe4.
6.d4, b5. 7.Lb3, d5. 8.dxe, Le6. 9.c3, Le7. 10.Le3, o-o.
11.Sbd2, Sxd2. 12.Dxd2, Sa5. 13.Lc2, Sc4. 14.Dd3, g6. 15.
Lh6, Sxb2. 16.De3, Te8. 17.Sd4, Dd7. 18.f4, Sc4. 19.Dg3,
c5. Efter yderligere 7 træk af hvid siger Zak tak for spillet, for så er han mat. Kan du fuldføre spillet? Prøv dig selv!

-o-o-o-o-

Buddinge Skakklub spiller hver onsdag aften i Sten-
gårdsparkens fritidshjem.

Formand: Georg Jørgensen.

Kornmarken 60, Søborg. 98 5130.

Kasserer: Galle Nielsen.

Knuds Alle 9, Søborg. 98 3643.

Redaktør: J. Severinsen.

Ottingvej 97, Herlev. 94 5273.

- - - - -