

Herr Bent Jacobsen,  
Espevangen 6,  
Søborg.



# Skakklub

1. årgang - januar 1958 - nr. 1.

Buddinge Skakklub udgiver hermed første nummer af det nye medlemsblad. Bladet er foreløbig tænkt som et forsøg, men vil, hvis medlemmerne slutter op om tanken, antagelig blive udsendt hver måned i sæsonen.

Et medlemsblad er vel egentlig uundværligt, først og fremmest til at give meddelelser om klublivet, om forløbne begivenheder, turneringsresultater, fremtidige arrangementer m.m.

Vi vil dog ikke lægge skjul på, at vi med bladet sigter mod et større mål end blot det at skabe et meddelelsesorgan. Vi vil prøve at gøre lidt propaganda for klubben og for skakspillet. Endvidere håber vi, at bladet vil blive et redskab til at udvikle medlemmernes interesse for og udbytte af skakspillet.

Enhver skakspiller, som dyrker spillet alvorligt, har vel først og fremmest det ønske at udvikle sin spillestyrke mest muligt. Der er muligvis forskel på folks anlæg for spillet, men det afgørende er utvivlsomt en - endda betydelig - arbejdsindsats i form af teoretiske studier og praktisk spil.

Det er ikke hensigten at presse nogen til en større indsats, end lysten og tiden tillader. Vi har skakken som hobby, og der skal også være plads til andre interesser, T.V., familieliv m. m. Blot skal det fremhæves, at man kun ved en personlig indsats kan opnå de resultater, som er nødvendige for at vedligeholde interessen og opnå det fulde udbytte af spillet.

På side 3 findes et kommenteret parti, som man vil kunne øve sig på. Samtidig vil vi opfordre vore medlemmer, navnlig de yngre, til at aflevere opnoterede partier, som evt. vil kunne kommenteres i bladet. Partierne behøver ikke at være fejlfrie eller "gode", men bør indeholde problemstillinger. F. eks. vil åbningsfejl og positionelle problemer egne sig til behandling.

Vi har endvidere planer om at afsætte  $\frac{1}{4}$  -  $\frac{1}{2}$  time fra kl. 19.30 hver spilleaften til gennemgang af noget teori, enten som foredrag eller diskussion.

- 0 -

Holdturneringen. Vort hold i 3' række klarer sig fint. Efter 3' runde fører vi stort med 20 pts. 1', 2' og 3' runde vandtes over henholdsvis Rødovre med 7-1, Vesterbro med 8-0 (4 uden kamp) og Jernbanen med 5-3. Der skal således næsten et uheld til at berøve os 1. pladsen i de 2 sidste runder. Nr. 2 er Frederiksberg med 17½ pts.

Landsturneringen afholdtes den 17. november. Et hold fra BuS deltog i C-rækken og opnåede et udmærket resultat i form af en 2. plads med 4½ pts. efter Vesterbro (5½ pts.).

~~Måske bør man omtale Gladsaxeturneringen, selv om der er forløbet nogle måneder. Vi havde 5 mand i ilden og tog 3 præmier, nemlig B. Jacobsen 1. pr. i 1. kl., G. Sundien, 1. pr. i 2. kl. og E. Jepsen 4. pr. i 3. kl. Gladsaxeturneringen arrangeres næste år af Søborg Skakklub i foråret, og vi bør da kunne sende langt flere deltagere. Det må stærkt anbefales at deltage i denne turnering, som giver en udmærket træning.~~

Den 12. december havde Buddinge Skakklub arrangeret en mødeaften med foredrag og simultanspil af Jens Enevoldsen. På grund af "illoyal" konkurrence fra 6-dagesløbet og T.V. blev deltagerantallet noget mindre end beregnet. De fremmødte fik dog en usædvanlig oplevelse, idet J. Enevoldsen var i fin form og spillede en række fremragende Partier. Han opnåede således 12½ pts. af 14. Det eneste tabsparti var mod Bent Jacobsen, der spillede meget stærkt. Dette historiske parti er gengivet på næste side med noter af G. J., og vi skal overlade det til læserne at nyde kombinationerne. Endvidere skal det nævnes, at J. Severinsen spillede remis. Severinsen sluttede endda med 2 bønder i overskud i et tårnslutspil, men nænnede åbenbart ikke at realisere gevinsten.



## Partisiden

(redigeret af Georg Jørgensen)

Parti nr. 1, spillet den 12. december 1957 i BuS(simultan)

Hvid: Jens Enevoldsen  
Sort: Bent Jacobsen.

1. d3 d5  
2. f4 Sf5  
3. Sf3 c5  
4. g3 Sc6  
5. Lg2 g6  
6. o-o Lg7  
7. e3 Lg4

Hvid har spillet åbningen ret passivt, og sort har udlignet. Hvids spil går nu ud på at gennemføre e4 og etablere kongeangreb med e- og f-bønderne.

8. Del o-o  
9. Sbd2 Dc7  
10. e4 dxe  
11. dxe e5

Dette koster en bonde. Bedre var Tad8. Sorts modspil skal ligge i d-linien.

12. Sc4 Tad8!  
Her spiller sort rigtigt. Bondetabet kan undgås ved exf, men hvid ville få fint spil.

13. Scxe5 Lxf3  
14. SxL Tfe8  
15. e5 Sd5

Hvids arbejde med at vinde bonden og sikre den har kostet tid, og sort har nu den bedste udvikling.

16. c3 Sce7  
17. Le3 SxL  
Værdien af sorts træk er lidt tvivlsom. Hans godt

posterede springer byttes med hvids "dårlige" løber. Bedre var vel: 17.- Sf5 18. Lf2 h5

18. DxS Sf5  
19. Df2 Lf8 Løberen skal i spil. Hovedtruslen er en gang at få den til c5.

20. g4 Sg7  
21. Khl Se6

22. Sd2 Td7  
23. Se4 Lg7

24. Tael - Hvid spiller energisk på gevinst.

24. - b6  
25. Sd6 Tf8

26. Sb5? - Hvids dårligste træk i hele partiet. Denne kæmpespringer, der står sikkert og garderet inde i sorts lejr, og som blokerer d-linien for sort, bliver helt deplaceret på b5. Langt bedre var f5 med meget farlige trusler.

26. - Dd8

27. Te2 f6! Sort går nu til angreb.

28. exf Txf  
29. De3 Td3

30. De4 g5

31. f5 Sf4 Sort står nu bedst. Hvids bønder er blokeret, sort har d-linien og en god springerstilling. Hvid ofrer nu kvalitet - hans eneste chance.

32. TxS gxT

33. Dxf - Hvids sidste chance er angrebet med bønderne, men sorts d-linie bliver

afgørende. 33. - Td1+  
34. Lf1 Dd3!! Meget stærkt. Diagram over denne stilling findes på forsiden. Sort truer med slag på b5 og e2. 35. Te8+ giver intet.

35. Kg2 - Bedre (men utilstrækkeligt) er:  
35. Tf2 TxL  
36. TxT DxS  
37. g5  
35. - DxSb5  
36. Te8+ DxT og hvid opgiver

#### Huskeliste:

S.A.S. afholder i januar nytårsturnering i "F.K." Møllegade 33. Spilledage er 8-10-16-22 og 29 jan. kl. 20,00. Afslutning 31. jan. G. Jørgensen og B. Jacobsen er tilmeldt i 1.kl

Onsdag d. 22. jan. har vi lovet at stille 15 mand til en trekantsturnering med Søs og BaS. Spillested hos Søborg Skakklub ved Søborg Torv (linie 16's endestation).

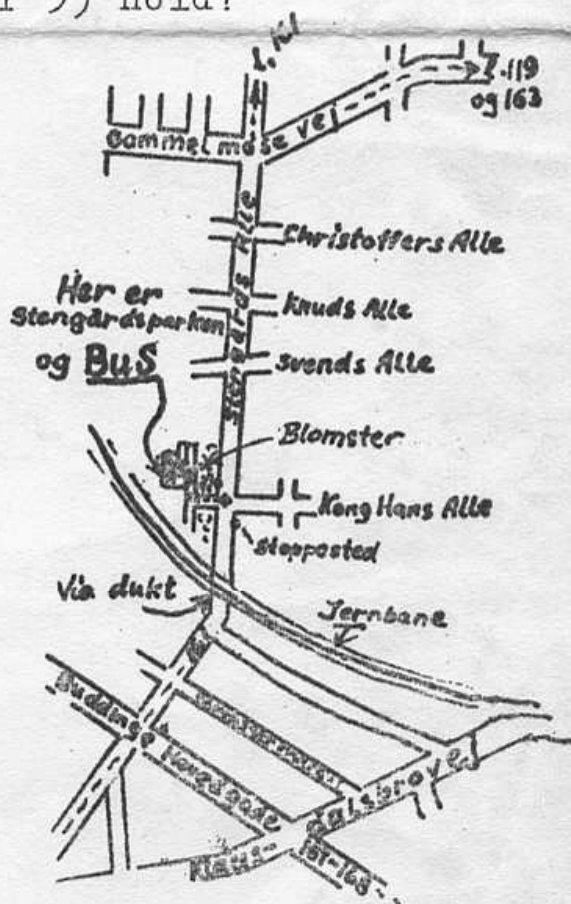
Søndag den 26. jan. er vi indbudt til et propagandastævne i Helsingør (skibsværftet). Frokost kan medbringes, og der spilles kl. ca. 12.30 med 6. mandshold i 4 rækker. Skal vi sende 1 eller 2 (3, 4 eller 5) hold?

Buddinge Skakklub har spillelokale i Stengårdsparkens fritidshjem, der ligger ved Stengårdsalle nær jernbaneviadukten. På kortskitsen ses tilkørselsforholdene og beliggenheden i forhold til hovedfærdselsårer. Linie 161 har stoppested lige uden for og kører mellem trafikpladsen og Lyngby. Også linierne 163 og 167-168 ligger tæt ved.

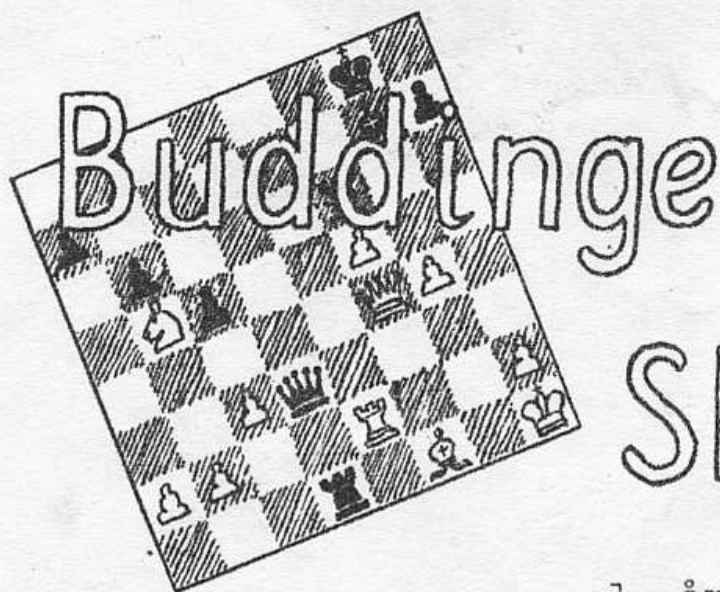
Klubformand: G. Sundien,  
Gammellosevej 420 Bagsværd  
Telefon: 98 29 54.

Kasserer: Galle Nielsen, Knuds alle 7, SØ, 98 35 43.

Spilleaften: Onsdag kl. 19.30







# Skakklub

1. årgang - februar 1958 - nr. 2

Som et led i bestræbelserne på at forbedre samarbejdet mellem skakklubberne i Gladsaxe har vi som meddelt i januar-bladet indstiftet en årlig match, hvor mindst 16 deltagere fra de tre klubber spiller om en vandrepriemie (et smukt bræt og tilhørende brikker i den internationale model), der vindes til ejendom af den klub, som først opnår 25 overskudspoints.

Første match afholdtes den 22. januar, og resultatet blev:

Søborg: 10½ pts. - Bagsværd: 9 - Buddinge: 3½.

Der er naturligvis ikke noget at prale af for Buddinge, men tallene viser dog ikke det rette styrkeforhold. Dels tog vi flest points overfor relativt stærke modstandere, og dels havde vi en række afbud (alene 4 fra vor I. klasse). Vi samlede således ialt kun 13 spillere.

Der er imidlertid ingen grund til skuffelse, da flere af vore unge og lovende spillere har fået en forsmag på turneringsspil og et lærerigt nederlag (NB). Det skal dog nævnes, at Steen Galle Nielsen havde et gevinstparti.

Vi skal allerede nu forberede spillerne på sæsonens største begivenhed, nemlig Gladsaxe-turneringen, der afholdes i april-maj i Søborg skakklub, som i år har 25-års jubilæum.

Helsingørturen: Et blandet hold deltog i C-rækken i Helsingør med et overraskende godt resultat, idet vi (med lidt held under lodtrækning) hjemførte en 3. præmie.

I nytårsturneringen i Møllegade opnåede Georg Jørgensen

i første klasse en 2. plads ( $3\frac{1}{2}$  pts. af 5 mulige) efter at have ført indtil sidste runde (mon ikke det skyldes G.J.'s foragt for slutspil?). Bent Jacobsen fik 2 points, men tabte 2 partier uden kamp.

I holdturneringen skal vi spille hjemme mod olympia den 5. februar og mod Frederiksberg den 19. februar.

Vi kan vist få plads til nogle "gode råd", der særlig er beregnet for spillerne i II. og III. klasse.

1. Alle vigtige partier bør noteres op. Nogle spillere distraheres af notaterne, men det går over, når vennen er indarbejdet.

2. Spil langsomt. Udnyt betænkningstiden (spil så vidt muligt med ur). Noter det bedste træk, når dette tilsyneladende er fundet og gennemgå (andre) mulige kombinationer endnu engang, før trækket udføres. Notatet kan rettes, men rørt brik skal flyttes. Put eventuelt hænderne i lommerne, indtil stillingen er gennemtænkt.

3. Foretag grundige analyser af de afsluttede partier, navnlig tabspartierne. En tilfredsstillende analyse omfatter timers arbejde, hvorunder man noterer og gentagne gange gennemspiller en række varianter, indtil man har påvist alle fejl og givet anvisning på stærkere træk.

4. Benyt enhver lejlighed til at spille mod så stærke modstandere som muligt (alle ledige spillere i I. kl. kan udfordres til 25-øres partier).

5. Tab ikke modet på grund af nederlag. En sportslig indstilling modvirker ærgrelsen og udvikler samtidig den koldblodighed og kontrol over nerverne, som er nødvendig for at kunne gennemføre krævende turneringer.

6. Spild ikke tiden ved at lære et utal åbningsvarianter udenad, men prøv forskellige åbningsssystemer i praksis. Bagefter kan man sammenligne med teorien. Undgå ensidighed. Spil også lejlighedsvis "dårlige" varianter (såsom Blackmar-gambit). Navnlig "åbne" spil udvikler kombinationsevnen.

7. Vær navnlig omhyggelig i gevinststillinger. De fleste spillere har en vis tilhøjelighed til at slappe af, når et møjsommeligt arbejde i midtspillet har resulteret i en afgørende fordel. En "gedebuk" er i et sådant tilfælde særlig ærgelig.

8. Husk at aflevere partier til G.J., som vil kommentere dem.



## Partiafdelingen

(redigeret af Georg Jørgensen)

Parti nr. 2 er hentet fra trekantsmatchen Bu-Ba-Sø, 22/1

Hvid: Sundien

Sort: Oxbøll, Bagsværd.

1.d4, Sf6. 2.f3, d5. 3.e4,  
Hvid spiller Blackmar-gam-  
bit, som han har vundet en  
række ..... (strøget af  
censuren) partier med.

Her er den farlig for sort,  
hvis han tager bonden. I  
sin rene form er gambitten  
endog nærmest til sorts

fordel: 1.d4, d5. 2.e4, dxe.

3.f3, e5. 4.dxe, DxD+

3.-, dxe4. 4.Sc3, exf3.

5.Sxf3, e6. Bedre er 5.-,  
Lf5 og 6.-, e6.

6.Lc4, c6. Bedre er 6.-c5.

7.o-o, Le7. 8.Lg5, o-o.

9. Se5,-. Hvid har for  
bonden fået en god udvik-  
ling og dejlig plads til  
officererne. Især den åb-  
ne f-linie er af betydning.

9.-, b5. 10.Lxf6, Lxf6.

11.Txf6!,-. Et vel gennem-  
tænkt kvalitetsoffer, hvis  
mening er at komme yderli-  
gere foran i udvikling.

En interessant fortsættel-  
se havde været 11.-, gxT.

11.-, Dxf6. 12.Ld3, a6.

13.Dg4, De7. 14.Tf1, c5.

Sorts spil er her helt for-  
fejlet. I stedet for at  
fuldende sin udvikling og  
sikre sin udsatte konge-  
stilling fortsætter han  
med den i øjeblikket gan-  
ske betydningsløse dron-  
ningefløj.

15.Se4, cxd. 16.Sf6! Kh8.

17.Dh4,-. Sort er værge-  
løs, og hvid kunne her  
vinde på flere forskellige  
måder.

17.-, h6. 18.De4, g6.

19.Dh4, Kg7. En fejl, men  
der er ingen medicin mere  
mod matruslerne.

20.Sh5+, gxh5. 21. Dxe7,  
Kg8. 22.Txf7, opg.

Hvid har spillet dristigt  
og morsomt, men sort, som  
er en af Bagsværds stær-  
keste spillere, har  
ikke sprættet meget, og  
det forringer partiets  
kvalitet noget.

-0-

Parti nr. 3. Her er så et  
parti fra vor egen II. kl.  
mellem to af favoritterne  
til førstepladsen.

Hvid: Bent Bjørntoft.

Sort: Harry Jensen.

Dronninggambit.

1.d4, d5. 2.c4, e6. 3.Sf3,

Le7. 4.Sc3, Sf6. 5.Dc2,

Sc6. Et dårligt træk, som  
ofte ses. Følgen bliver, at  
d5 er utilstrækkeligt dæk-  
ket, og der opstår svaghe-  
der i c-linien (c7). Me-  
get bedre er c6.

6.Lg5, h6. 7.Lh4, Dd6.

Ikke et godt sted for dron-  
ningen. Bedre er 7.-, Sb4.

8.-, a5. 9.-, Sa6. 10.-c6  
 8.e3, Se4. 9.Lxe7, Dxe7.  
 10.Ld3, Sb4. 11.Dd1, Sxd3+  
 12.Dxd3, Sg5. Her havde  
 12.-, f5 været bedre.  
 13.Se5, 0-0. For tidligt.  
 Koster en bonde. Endnu  
 havde c6 været godt.  
 14.cxd, a6. 15.0-0-0,-  
 Lidt usædvanligt, men hvid  
 har planerne klar: Bonde-  
 storm på sorts kongestil-  
 ling:  
 15.-, Dd6. 16.dxe6, Lxe6  
 17.Kb1,-. Kongen skal væk  
 fra c-linien og diagonalen  
 b1-h7.  
 17.-, g6. 18.Kal, c6. 19.h4,  
 Sh7. 20.Sxg6!,-. Hvid får  
 3 bønder for hesten, så det  
 går ca. lige op, men desu-  
 den bliver sorts konge gan-  
 ske blottet.  
 20.-, Lf5. Ganske fikst!  
 Hvis hvid slår denne løber  
 straks, får sort modchancer  
 med fxS.  
 21.Se7+!, Dxe7. Tvungent.  
 22.Dxf5, De6? Dette er

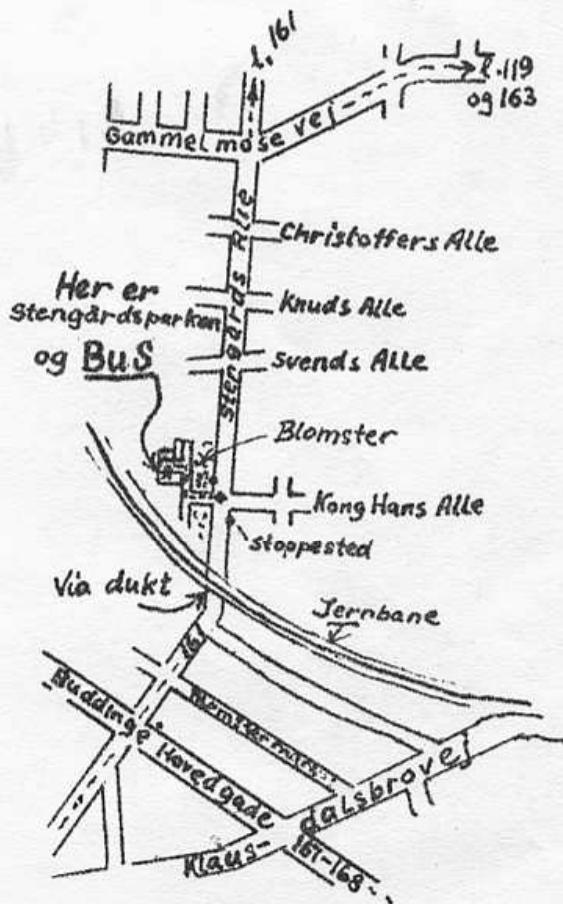
principielt forkert. Når  
 man er bagefter i materi-  
 el henseende, må man und-  
 gå afbytninger og i  
 stedet prøve at komplice-  
 re spillet.  
 23.Dxe6, fxe6. 24.f4, Sf6  
 25.h5, a5. 26.g4!,-. En  
 lille finesse. Bonden kan  
 ikke slås, men sort røg  
 på limpinden og mistede  
 officer efter Tdgl, og  
 hvid vandt let.

Et livligt parti, som  
 viser, at der spilles godt i  
 II.klasse. Bjørntoft sy-  
 nes at udvikle sig til en  
 stærk positionsspiller,  
 som klubben nok skal få  
 glæde af.

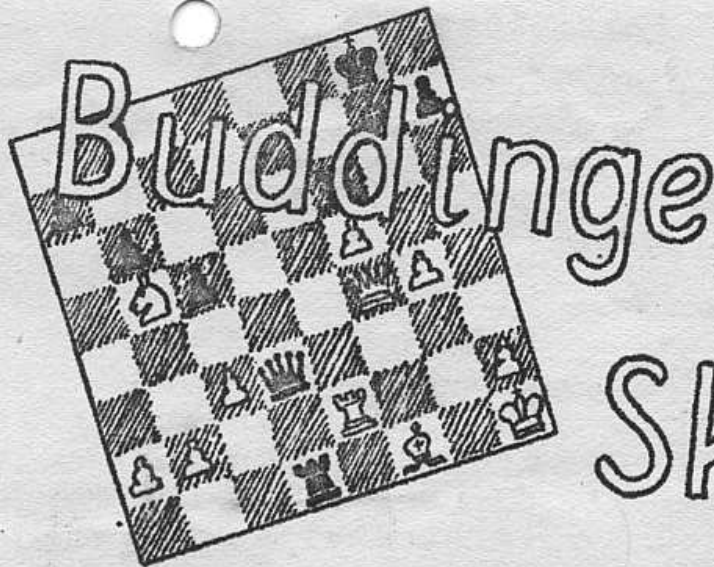
=====

Buddinge Skakklub har spille-  
 lokale i Stengårdsparkens fri-  
 tidshjem. Nye medlemmer er  
 velkomne, og man vil kunne  
 finde frem ved hjælp af om-  
 stående kortskitse.

Klubformand: G.Sundien,  
 Gammellosevej 420, Bagsv.  
 Telefon: 98 29 54.  
 Kasserer: Galle Nielsen, Knuds  
 alle 7, SØ, 98 35 43.  
 Spilleaften: Onsdag kl. 19.30.







# Skakklub

1. årgang - marts 1958 - nr. 3

Vort skakblad fremkommer denne gang i en lidt ændret form, idet specielt midtersiderne har gennemgået en ansigtsløftning. På denne måde er vi f. eks. i stand til at bringe aktuelle diagrammer samt diverse.

Det lader sig ikke skjule, at klubbens økonomi under de foreliggende forhold egentlig ikke tillader udgivelsen af et månedsblad i denne udførelse, der kun er tænkt som forsøg. Imidlertid kan vi (ved lejlighed) tage stilling til, om fordelene ved et sådant blad retfærdiggør de dermed forbundne udgifter, samt om klubbens mere idealistiske medlemmer (forhåbentlig føler alle sig truffet) vil tage del i det arbejde, som yderligere er nødvendigt for at udvikle bladets standard.

Vi har alle meldt os ind i en skakklub for at dyrke vor interesse: skakspillet. Nogle ønsker blot at slå nogle timer ihjel, medens andre har større ambitioner. De fleste har vænnet sig til at betragte skakken som en "gratis" hobby, medens andre er indstillet på at betale for de opnåelige fordele. De forskellige synspunkter kan i og for sig være lige berettigede, og bestyrelsen betragter det (naturligvis) som sin hovedopgave at finde frem til det kompromis, som tilfredsstillere de fleste. Det skal dog bemærkes, at enhver - både nuværende og kommende medlemmer - kan melde sig med særinteresser og medvirke til at præge klubben og foreningspolitikken, og der vil blive taget hensyn til alle rimelige ønsker.

(redigeret af Georg Jørgensen)

Parti nr. 4

Hvid: J. Severinsen

Sort: Alkild Slente

Spillet i den sidste og afgørende holdkamp mod Frederiksberg. Slente er en flittig deltager i københavnske turneringer og således en rutineret herre, og dette sætter jo sejren i relief.

Engelsk: 1.c4, c5. 2.Sc3, d6, 3.e3, Sf6. 4.Sf3, g6. Sorts spil går ud på at bytte sin c-bonde mod hvids d-bonde og derefter angreb langs o-linien med tårn og dronning, støttet af en løber på g7.

5.d4, cxd, 6.exd, Lg7. 7.Le2 a6. 8.d5,- Hvid gør plads til en springer på d4. Denne springer og bonden d5 trykker på felterne c6 og e6. 8.-, o-o. 9.a4,- Befrielsestrækket b5 forhindres.

9.-, Sbd7. 10.Sd4, Se5. 11.o-o, Dc7. 12.b3, h5. I denne stilling er dette et meget dårligt træk, som svækker kongestillingen, men hvorledes udnyttes svækkelsen?

13.Lf4, Sed7. 14.b4,- For at hindre 14.-, Sc5, men også for at prøve at udnytte bindingen.

14.-, b6. Nu har hvid helt herredømmet over c6.

15.b5, a5. 16. Sc6, Sc5. 17. Ta3!! Et meget stærkt

træk. Tårnet trækkes ud af den farlige diagonal, det dækker Sc3, og det kan hurtigt bringes i stilling til et direkte angreb på sorts konge.

17.-, Sfe4. 18.Sxe4, Sxe4.

19.Ld2,- Giver plads for f-bonden og dækker feltet c3. Dd3 eller Dc2 havde været dårligt på grund af Lf5.

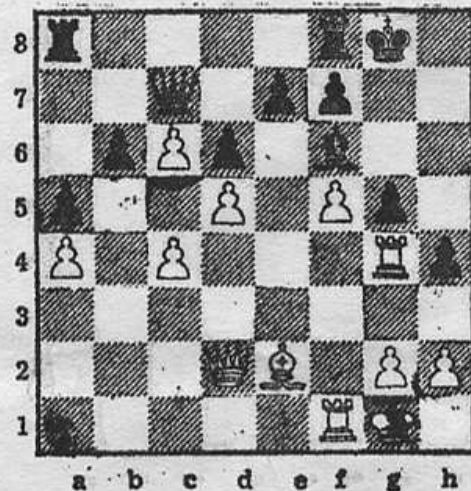
19.-, Sxd2. 20.Dxd2, Lb7.

21.Tg3.- med truslen 22.Lxh, gxL. 23.Dg5!

21.-, Lxc6. 22.bxc6,-. Rigtigt slået!

22.-, Le5. 23.f4,- Så kom det sidste tårn i spil.

23.-, h4. 24.Tg4, Lf6. 25.f5, g5



26.Txg5+!! Den svækkede kongestilling slås nu helt i stykker.

26.-, Lxg5 (26.-, Lg7 redder heller ikke: 27.TxL+, KxT. 28.Dg5+, Kh8. 29.f6!)

27.Dxg5+, Kh7. 28.f6!, opg. Et dygtigt parti og en betydningfuld sejr.



Parti nr.

Hvid: Gunnar Larsen

Sort: Waldemar Sidorenko

Med dette parti, der også spillede mod Fredriksberg, sikredes den endelige førsteplads med 29 points, idet Frederiksberg højst kunne nå 28½ points. Partiet er næsten umuligt at kommentere udførligt, men Sidorenko fortjener ros for sin koldblodighed i forsvaret.

Tospringerspil i baghånden:

1.e4,e5. 2.Sf3,Sc6. 3.Lc4, Sf6. 4.Sg5,d5. 5.exd,Sxd5.

Ikke almindeligt. Hovedvarianten ser således ud: 5.-,Sa5

6.Lb5+,c6. 7.dxc,bxc.

8.Le2,h6. 9.Sf3,e4. 10.Se5,

Ld6. 11.f4,o-o. 12.o-o,Lxe5

13.fxL,Dd4+. 14.Khl,Dxe5.

15.d4,De7. Teksttrækket

kan spilles, men det kræver stor nøjagtighed i forsvaret.

6.Sxf7,Kxf7. 7.Df3+,Ke6.

8.Sc3,Sc7. Her angiver Keres som det bedste: 8.-,Scb4.

Teksttrækket er ikke godt på grund af 9.d4.

9.o-o,c6. 10.d4,Kd6. 11.dxe5+

Kc7. 12.Lg5,Sb6. 13.Tad1,Ld7.

14.Le6,Dc8. 15.Lxd7,Sxd7.

16.e6,Se5. 17.Lf4,-. Man undrer sig over, at det lykkes

sort at redde denne stilling

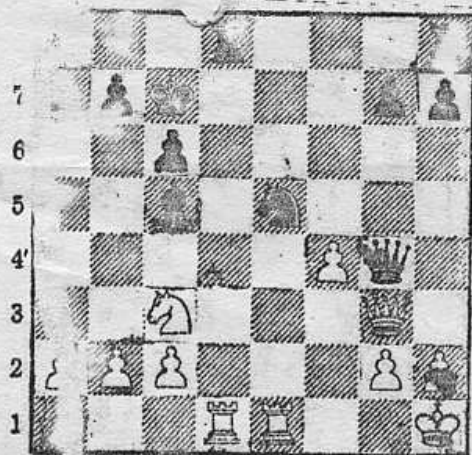
over i et gunstigt slutspil.

17.-,Dxe6. 18.Tfel,Se7g6.

19.LxSe5,Sxe5. 20.Dg3,Tae8.

21.f4,Lc5+. 22.Khl,Dg4!

Hermed har sort udlignet spillet. Se diagrammet næste spalte.



23.fxS,DxD. 24.hxD,Lf2.

25.Tf1,Tf8. Bedre end

25.-,Lxg, da hvid ellers ville få godt spil med Tf7.

26.Se4,Lb6. 27.Txf8,Txf8.

28.Kh2,Tf5, 29.Kh3,Txe5.

30.Tel,-, og nu har sort

det lidt bedre slutspil.

Partiet endte dog remis.

## DIVERSE

Klubbens medlemstal vokser jævnt. Vi bringer nedenfor et billede af vort nyeste (og yngste) medlem, Georg Jørgensen, junior:



## STILLING TILBYDES

Posten som

ANSVARHAVENDE REDAKTØR

er ledig. Jobbet er ulønnet men kan blive en fremtidsstilling for den rette. Henvendelse: Formanden.

Den netop afsluttede holdturnering gav følgende resultat i 3. klasse, hvor Buddinge deltog:

1. Buddinge	29 points
2. Frederiksberg	28½ -
3. Olympía	18½ -
4. Jernbanen	18½ -
5. Rødovre	14 -
6. Vesterbro	11½ -

I anledning af den opmuntrende sejr har holdlederen ønsket at fremsætte følgende udtalelse:

Vi har i år haft et stærkt hold - vist det stærkeste i de sidste 6-7 år - og der er kun brugt 11 forskellige spillere i de 5 kampe. Det fortæller noget om stabiliteten. Ingen kampe er tabt, fordi spilleren ikke mødte, og der har været kæmpet med vilje og koncentration. Hvis holdet kan fremvise de samme egenskaber næste vinter, så skal vi nok klare os i 2. klasse. Og lad os så få spillet vinterturneringen færdig!

-0-

Om kort tid påbegyndes Gladsaxe-turneringen, hvor alle, som ønsker at udvikle spillestyrken og erhverve turneringserfaring (samt de spillere, hvis hovedinteresse er præmierne) må deltage.

Første spilleaften er den 17. eller 19. marts (den nøjagtige dato fremkommer snarest), og afslutningen er fastlagt til den 17. maj. Søborg er arrangør og agter i anledning af sit 25-års jubilæum at gøre noget extra.

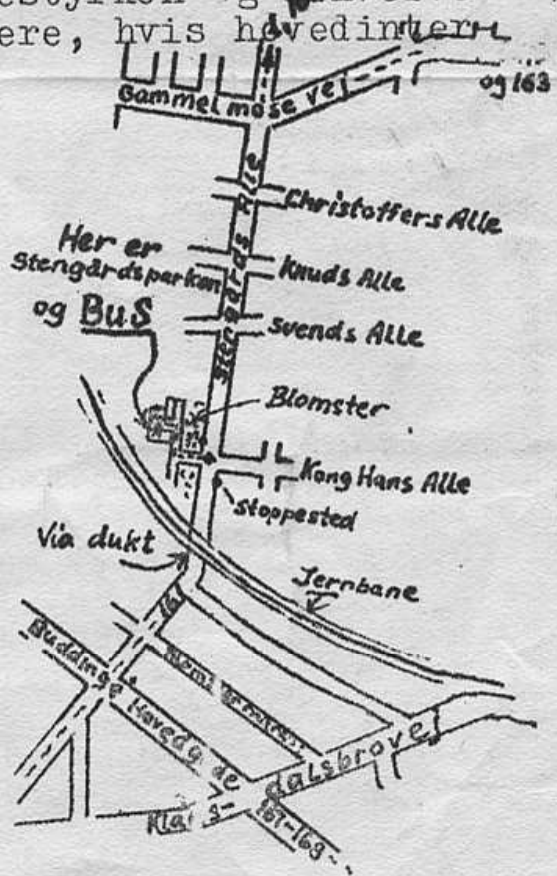
=====

Buddinge Skakklub har spillelokale i Stengårdsparkens fritidshjem. Nye medlemmer er velkomne.

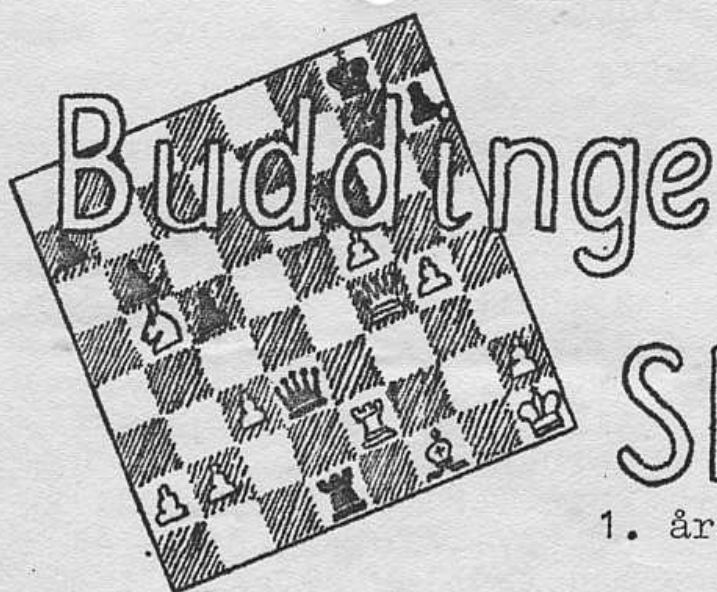
Klubformand: G. Sundien,  
Gammellosevej 420, Bagsv.  
Telefon: 98 29 54.

Kasserer: Galle Nielsen, Knuds  
alle 7, SØ, 98 35 43.

Spilleaften: Onsdag kl. 19.30







# Skakklub

1. årgang - april 1958 - nr. 4

Hermed udsendes fjerde nummer af bladet, og da vi samtidig nærmer os sæsonafslutningen, er det naturligt at kaste et tilbageblik over den forløbne sæson, som vel på de fleste områder må betegnes som tilfredsstillende.

Der blev på sidste generalforsamling og siden på bestyrelsesmøder opstillet forskellige programpunkter, som vel ikke alle er gennemført i fuld udstrækning, men der er dog alligevel nået en hel del.

Således har vi i stigende udstrækning deltaget i holdkampe, udflugter og enkeltmandsturneringer, der ved siden af de interne arrangementer og turneringer medvirker til at give spillerne turneringserfaring og øget spillestyrke.

Der er fra medlemmernes side udvist stor interesse for sådanne arrangementer, og man er klar over den store betydning det har at møde stærke fremmede spillere. Det er også glædeligt at konstatere, at den øgede tilslutning allerede har sat sig spor med hensyn til de opnåede resultater.

En enkelt opgave er foreløbig blevet forsømt, nemlig skakteorien. Selv om et betydeligt selvstudium er nødvendigt til udvikling af spillestyrken, kan der sikkert læres meget af andres erfaringer gennem foredrag eller studiekredse.

Dette spørgsmål bliver derfor sikkert næste  
(se side 3)

## Partisiden

(redigeret af Georg Jørgensen)

### Parti nr. 6

Hvid: Georg Jørgensen  
Sort: Gösta Werge

(spillet i Gladsaxe-  
turneringen 24-3-58)

1.e4,c5. 2.Sc3,Sc6. 3.g3,e6.  
4.Lg2,Sf6. Hvid spiller den  
lukkede variant, da sort er  
en fin kender af den klas-  
siske variant.  
5.Sge2,d5. 6.exd,Sxd. 7.o-o,  
Le7. 8.Tel,o-o. 9.SxS,exS.  
10.Sf4,-. Her vaklede jeg  
mellem 10.Sf5 og 10.d4. Det-  
te sidste træk ville give  
sort en svag isoleret bonde  
på d-linien, men han ville  
efter 10.-,Lg4 få et dejligt  
frit spil for officererne.  
10.-,d4. 11.d3,-. Hvids  
dronningefløj er sammenklemt  
og officererne kan ikke brin-  
ges i spil på vanlig vis, og  
jeg besluttede at befri mig  
ved at gennemføre b4.  
11.-,Lf5. 12.Ld2,Ld6. 13.a3,  
Dd7. 14.Tbl,a5. 15.Sd5,Tab8.  
16.b4,axb. 17.axb,b6. 18.bxc,  
bxc. 19.TxT,TxT. Jeg byttede  
tårnr, da jeg regnede med,  
at sort ellers ville gøre det,  
og jeg ville så få min dron-  
ning til at stå dårligt på bl.  
20.Lf4,LxL. 21.SxL. Herefter  
må partiet siges at have nå-  
et en remisagtig stilling,  
men sort besluttede sig til  
at angribe hvids c-bonde,  
hvilket dog kommer til at be-  
tyde, at hvid får afgørende

herredømme over e-linien.  
21.-,Sb4? 22.De2,Kf8.  
23.De5!,Sa6. Det eneste  
24.Sh5! f6 Det eneste igen  
25.Sxf6,gxS. 26.Dxf6+,Df7.  
27.DxSa6,Kg7. 28.Dd6,-  
Dronningen skal straks  
tilbage til begivenhe-  
dernes centrum.  
28.-,Te8. 29.TxT,DxT.  
30.Dc7+,Kf6. 31.Df4,-  
med truslen 32.g4,  
31.-,De5. 32.Dh6+,Ke7.  
33.Dg5+,Kf8.  
34.Le4, opg.

Sort taber løberen,  
men selv uden dette  
er slutspillet tabt for  
sort.

-o-

### Parti nr. 7

Hvid : Sundien  
Sort: Bent Jacobsen.

(spillet i vintertur-  
ningen 12-3-58)

Fransk.

1.e4,e6. 2.d4,d5.  
3.Sc3,Lb4. 4.e5,c5.  
5.a3,LxS+. 6.bXL,Se7.  
7.Lg5,-. Denne binding  
er uden værdi. Både  
7.F4 og 7.Dg4 havde væ-  
ret bedre.  
7.-,Da5. 8.Ld2,Sbc6.  
9.Sf3,Dc7. 10.Ld3,Ld7.  
Her ser man ofte træk-  
ket 10.-,c4, men det er  
dårligt, da sorts spil



på dronningefløjen så går  
i stå.

11.o-o, Sg6. 12.h4,-. Hvid  
lider af mangel på naturli-  
ge fortsættelser. En brugbar  
plan var: 12.h3. 13.Sh2.

14.g4. 15.f4.

12.-, cxd. 13.cxd, f6.

Spillet bliver nu voldsomt,  
men resultatet af slagudveks-  
lingen bliver, at sort får  
en åben tårnlinie til hvids  
konge, og at hvid bliver me-  
get svag på de hvide felter  
omkring kongen.

14.h5, fxe. 15.hxS, e4.

16.Lxe,-. Her ville jeg  
foretrække 16.Le2 for at  
bevare den hvidfelters  
løber.

16.-, dxL. 17.Sg5, hxg.

18.g3,-. Denne alvorlige  
svækkelse er nødvendig for  
at parere matten på h2.

18.Sh3 havde ikke været  
bedre.

18.-, e5! Nu kommer sorts  
løber og springer!

19.dxe, Sxe.

19.d5, Sd4. 20.c3, Sf3+.

21.SxX, Lg4! er ikke

bedre.

20.Lf4, o-o-o. 21.Sf7, Sf3+!

22.DxS, eXD. 23.LxD, KxL.

24.Tfel, Lh3. 25.Te7+, Kc8.

26.Te4, Th5. 27.Tc4+, Kb8.

28.SxT,-. Bedre er 28.Th4.

28.-, g5. For at hindre Th4.

29.g4, Th4. 30.Tbl, b6.

31.Sc6+, Kb7. 32.Se5?,-.

Her ser det overraskende  
ud til at hvid lader en  
chance for remis ved evig  
skak gå fra sig. Hvorledes

kan sort unddrage sig re-  
misskakken efter 32.Sd8+?  
(Ak ja - GS).

32.-, Lg2.

33.Sxf, LxS.

34.opg.

Et usædvanligt parti.

-o-

Georg Jørgensen modtager  
stadig partier, som vil  
blive bragt i bladet i den  
udstrækning pladsen tillæ-  
der, og såfremt de skønnes  
at være af almen interesse.  
Husk dog inden afleveringen  
at spille partierne igennem  
og rette stavfejlene. GJ  
har enkelte partier liggende,  
som han ikke har kunnet  
tyde, hovedsagelig på grund  
af forkerte eller manglende  
træk.

-o-

punkt på dagsordenen, og vi  
må appellere til alle med-  
lemmerne for forslag og gode  
ideer.

Der kunne tænkes fore-  
drag med demonstration, men  
mon der ikke opnås bedst re-  
sultat ved diskussioner om  
konkrete stillinger og posi-  
tionssituationer i forbindel-  
se med analyser?

(GS)

Glad-saxe-turneringen er i fuldt swing, og Buddinge deltager med rekordtilslutning. Der er endnu ikke spillet så mange runder, at det er muligt at spå om placeringerne, men de fleste af vore spillere har taget kraftigt for sig af point'ene.

-0-

Den 9. april er der aftalt en holdkamp med Rådhuset, og deltagerne, som møder fra alle klasserne, har vist allerede aftalt med G.J.

-0-

Som det fremgår af DAS-bladet er der adgang til Skakforeningen Øbro's forårsturnering, og der spilles i april og maj. Desværre kolliderer den med Glad-saxe-turneringen. Eventuelle tilmeldelser inden 9. april.

-0-

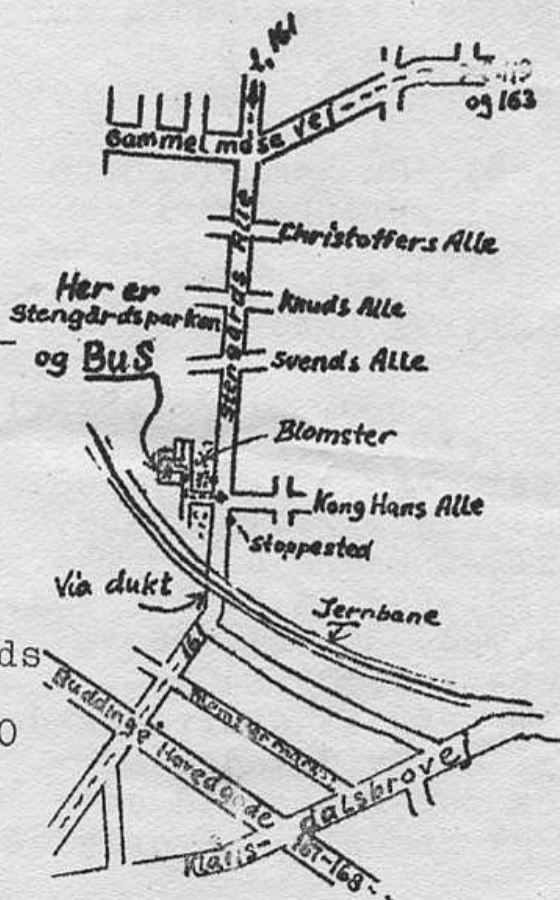
Vi skal også snarest tage stilling til deltagelse i holdkampene den 11. maj (søndag), der arrangeres af JERNBANENS SKAKKLUB. Tilmeldelse skal ske inden den 24. april. Det bliver uden tvivl en interessant begivenhed, da der er indbudt deltagere fra hele landet. Se iøvrigt opslagene.

=====

Buddinge Skakklub har spillelokal i Stengårdsparkens fritidshjem. Nye medlemmer er velkomne.

Klubformand: G. Sundien,  
Gammelrosevej 420,  
Bagsværd, 98 29 54.

Kasserer: Galle Nielsen, Knuds alle 7, Sø., 98 35 43.  
Spilleaften: Onsdag kl. 19.30







# Buddinge

# Skakklub

1. årgang - maj 1958 - nr. 5.

## Gladsaxe-turneringen

er ved at være slut. Når dette nr. kommer medlemmerne i hænde, mangler kun hængepartierne fra sidste runde.

Gladsaxe-mester 1958 bliver uden tvivl Stender Pedersen, Søborg; han har hele tiden været i top og fører, når dette skrives, men  $7\frac{1}{2}$  pts. Georg Jørgensen har  $5\frac{1}{2}$ , Gøsta Werge 4, - men iøvrigt er stillingen ret uoverskuelig på grund af hængepartierne.

I 1. kl. dannes førergruppen af Sundien, Gregersen og Poul Nielsen, Søborg. Efter 5. runde var stillingen for de tre 4, 4 og  $3\frac{1}{2}$  pts. De har allerede mødt hinanden, så meget afhænger af, hvilke modstandere de får i de sidste runder. 2. kl. har en sikker vinder i Hølger Jensen, Søborg, som har maximum efter 6. runde; om de følgende placeringer kan der kun gisnes. Af Buddinges spillere står Bent Bjørntoft bedst med 3 pts efter 5. runde. I 3. kl. er John Svendsen ubesejret efter 5. runde, og der er heller ikke her Buddinge-folk med i opløbet. I 4. kl. fører endnu en Søborg-spiller, Gotlieb Hansen, med  $5\frac{1}{2}$  pts. Lige efter kommer Buddinges Bent Andreasen med 5, og Steen Galle er med sine 4 pts med i opløbet.

Søborg tager altså som sædvanlig brøderparten af præmierne med Buddinge som næstbedste klub.

## Partisiden

Redigeret af Georg Jørgensen.

### Parti nr. 8.

Hvid: V. Andresen.

Sort: Georg Jørgensen.

(spillet i vinterturneringen 15/1-58).

1. e4, e6. 2. a3, d5. 3. exd, exd. 4. d4, Ld6. 5. Sf3, Sf5. 6. Se3, o-o. 7. Lg5, Te8+. Spillet har fulgt normale veje indenfor den franske afbytningsvariant, blot har S fået et ekstra tempo på hvids unødige 2. træk. Varianten regnes for alle tiders remis-variant.  
8. Le2, c6. 9. o-o, h6. 10. LxS,-. Jeg ville foretrække 10. Lh4 for at spille den til g3 til afbytning med sorts gode løber. 10.-, DxL. 11. Tel, Lf5. 12. Ld3, Sd7. 13. LxL, DxL. 14. Dd3?, Dh5? Her spiller begge forkert. H. må ikke tilbyde denne afbytning, da han får en afgørende svækkelse af bondestillingen, og S må ikke undvige et godt slutspil. 15. h3, Sf6. 16. Te2, TxT. Næsten tvungent, da H ellers dublerer tår-

nene på e-linien. 17. SxT, Se4. 18. Tel, f5. 19. c4, Lc7. S kæmper for at undgå remis'en, og det lykkes ham! 21. b4, g5. 22. Se5, f4. 23. f3. De flg. afbytninger har fra sorts side det formål at undgå dr. afbytning på g6, men dette havde været langt at foretrække, da H nu får en farlig fribonde på e-linien og sorts D er deplaceret. 23.-, Lxs. 24. dxL!, Sg3. 25. SxS, fxS. 26. e6, Tf6. 27. 27, De8. 28. Te5, Kg7. Ikke 28.-, Kf7 på grund af Dh7 mat. 29. De2, Tf7. 30. Te6!, -. H truer afgørende med De5+ Kh7, Dd6 med dobbeltangreb på h6 og d8! og mod disse trusler ses ingen parade. 30.-, Tf6? 31. De5, opg.

"Dres" har spillet slutningen stærkt!

-0-

### Parti nr. 9.

Spillet i matchen mellem



Rådhuset og Buddinge.

H.: Bent Bjørntoft.

S.: Erik Andersen.

1.d4,Sf6. 2.c4,e6. 3.Sc3,  
d5. 4.Lg5,Le7. 5.Sf3,h6.  
6.Lh4,c6. 7.e3,b6. Bedre  
end dette træk er a6 for  
at besvare Ld3 med dxc,  
Lxc, b5. Ld3,c5 og vi er  
inde i Meraner-forsvaret,  
hvor sorts hvidfeltere lø-  
ber intet problem er. 8.  
Ld3,Sb8d7. 9.Dc2,Lb7. 10.  
cxd,cxd. 11.o-●,Tc8. 12.  
Tfcl,Se4. 13.Lxe7,Dxe7.14.  
Db3,●-●. Stillingen er ret  
lige og noget remispræget  
på grund af den fastlagte  
bondeformation og den fæl-  
les åbne c-linie, men H  
har den "gode" løber. 15.  
Tc2, Sd7f6. 16.Tacl,Sxc3.  
17.Txc3,Txc3. Kampen om  
c-linien vindes af H, men  
det kunne S have undgået.  
18.Txc3,Se4. 19.Lxe4,dxe4.  
20.Sf3e5,Ld5? 21.Se5c6,  
Db7.22.Da4,a6. 23.b4,b5.  
24.Dc2,f5. 25.Sc6e5,f4.En  
fejl, som H smukt gendri-  
ver. 26.Tc7,Da8. 27.Sg6,  
Te8. 28.Sxf4,Lc4. 29.a3,  
a5. 30.Dc3,Dd8. 31.Ta7,a4.  
32.d5!,Te7. 33.Txe7,Dxe7.  
34.Sxe6,Dd7. 35.h3,Lxd5.  
36.Sc5,Df7. 37.De5,Kh7. 38.  
Sxe4,Le6. 39.Sd6,Dg6. Midt-

spillet er forbi, og H har  
2 bønder mere, og sejren er  
dermed sikret, men det løn-  
ner sig at se, hvor logisk  
H spiller slutningen; og  
dog overgås det af et slut-  
spil, som Bjørntoft spille-  
de i Gladsaxe-turneringen.  
Denne lækkerbidsken kunne  
jeg tænke mig, at Bjørn-  
toft selv kommenterede til  
næste nummer. 40.De4,Dxe4.  
41.Sxe4,Lc4. 42.Sc5,Kg6.  
43.f4,Kf5. 44.Kf2,g5. 45.  
g4+,Kf6. 46.f5,Lf7. 47.e4,  
h5. 48.Ke3,Ke5. 49.Sd7+,  
Kd6. 50.Sf6,hxg4. 51.Sxg4,  
Lc4. 52.Kd4,Ke7. 53.Ke5,  
Lfl. 54.Sf2,Kf7. 55.f6,Le2.  
56.Kf5, opgivet.

—●—

### Nødråb!!

Parti-redaktøren er ved at  
være læns for partier.

Hjælp ham!!

—●—

Og så skulle vi vel til  
at tænke kraftigt --  
på at få vinterturneringen  
spillet til ende!

Se programmet på opslagstavlen angående Gladsaxe-tur-  
neringens afslutning.

Søndag d. 11. maj deltager vi med 2 hold i Jernbanens  
Skakklubs store jubilæumsturnering. Med vor deltagelse  
i vinterens holdturnering i erindring er der måske håb  
om et pænt resultat.

-0-

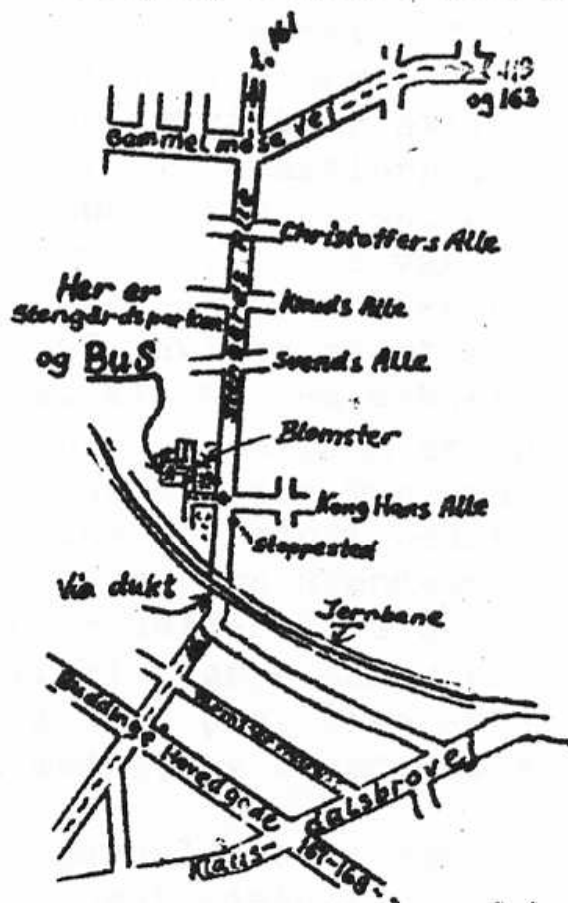
Har I sat spillet til side? Na ikke! Så se lidt på det-  
te slutspil fra 1930. Dr. Fleischmann fører de hvide  
brikker, og han har: Khl, De5, Tfl. - og bønder på e7, g2  
og h2. Sort har Kg8, Dd7, Te8 og bønder på a6, b5, c4,  
g6 og h7. Hvids bonde på e7 er ikke uden værdi, men til  
gengæld er Tfl bundet af mattruslen på d1, og S har 3  
fribønder, som H får lov til at se, men ikke røre, hvis  
han ikke snarest fremtvinger en afslutning.

Han gør det, - men hvordan! Løsning i næste nummer!

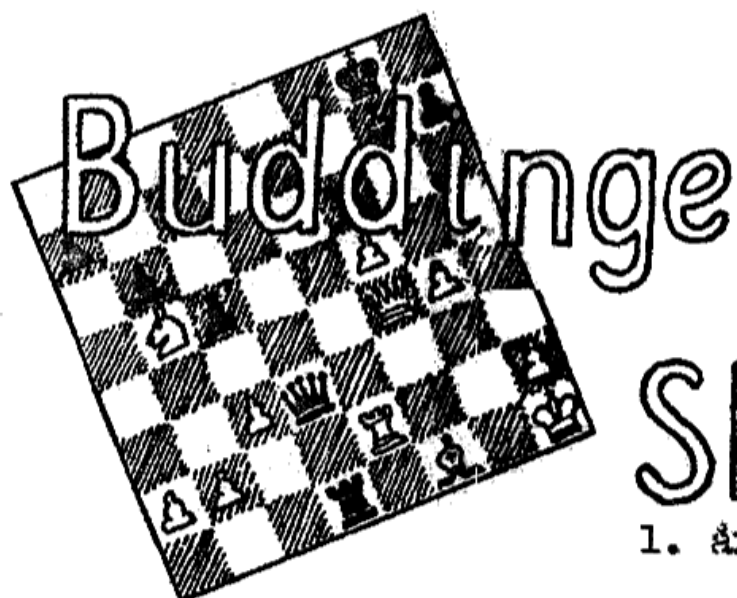
Formand: G. Sundien,  
Gammellosevej 420,  
Bagsværd, 98 29 54

Kasserer: Galle Nielsen,  
Knuds alle 9, Søborg  
98.36.43.

Redaktør: J. Severinsen,  
Ottingevej 97, Herlev.  
94.52.73.







# Skakklub

1. årgang - juni 1958 nr. 6.

## Gladsaxe-turneringen 1958

er nu afsluttet. B. Stender Pedersen vandt mesterklassen med  $7\frac{1}{2}$  pts. af 9 mulige og blev dermed Gladsaxe-mester for 5. gang. Nr. 2 blev Erik Poulsen, Søborg, med 7, og nr. 3 Georg Jørgensen med  $4\frac{1}{2}$  pts. Bent Jacobsen fik 2. I 1. kl. sluttede 3 spillere på  $5\frac{1}{2}$  pts. H. Gregersen, Bagsværd, havde bedst korrektion og blev altså klassens vinder; nr. 2 blev Poul Nielsen, Søborg, og nr. 3 Gunnar Sundien. Severinsen fik 2 pts.

De tre følgende klasser vandtes alle af Søborg-spillere; ingen af dem havde noget tabsparti! 2. kl. vandtes af Holg. Jensen med  $6\frac{1}{2}$ , nr. 2 blev Prokywiecki, Bagsværd, med  $5\frac{1}{2}$  og nr. 3 Søborgs Emil Jepsen med 5 pts. Af vore spillere fik Bent Bjørntoft, Harry Jensen og Bentzen alle 4 og Holm 1 pts. 3. kl.: John Svendsen  $6\frac{1}{2}$ , Kildendahl, Bagsværd,  $5\frac{1}{2}$  og Helge Hansen, Søborg, 5 pts. Fru Jensen og Galle Nielsen sluttede begge med  $2\frac{1}{2}$ . 4. kl.: Gottlieb Hansen, Søborg, fik  $6\frac{1}{2}$ , Bent Andreasen og Steen Galle Nielsen fulgte efter med hhv.  $5\frac{1}{2}$  og 5 pts. Finn Svensson fik  $3\frac{1}{2}$  og Hans Jensen 3 pts.

Pladsen tillader ikke en indgående omtale af Buddingespillernes præstationer; her skal kun bemærkes de smukke resultater, vore unge spillere nåede: Bent Bjørntoft i 2. kl. og vore to præmietagere Bent Andreasen og Steen

Forts. side 4.

Partisiden,

redigeret af Georg Jørgensen.

Parti nr. 10 - spillet i Gladsaxe-turneringens 6. runde mellem

H: Knud Jørgensen, Bagsværd, og

S: Bent Bjørntoft, Buddinge.

Sort starter meget svagt og har efter 16. træk kun 1 bonde mod løber og springer; men efter endnu 16 træk har han genvundet den ene officer.

Stillingen efter H.s 29. træk er følgende:

H: Kb2, Tf2. Sh4 og bønder på a3, c4, g3 og h2.

S: Ke6, Ta8 og bønder på a6, c6, e5, f7 og h7.

29.-,Td8. 30.Sf3,f6. 31.Sd2, f5. 32.Sf3,h6. 33.Kc3,Td1. 34.Sh4,e4. 35.Sxf5,Td3+.36. Kb4? En alvorlig fejl; kongen må ikke forlade begivenhedernes centrum; nødvendigt var Kc2. 36.-,e3! 37.Tf3? H. vil ikke give springeren, hvilket er nødvendigt; efter teksttrækket falder imidlertid tårnet. 37.-,e2! 38.Sd4+,Ke5. Ikke TxS p.gr.a. 39. Te3+, og H bevarer den bedste stilling trods springertabet. 39.Sxe2, tvungent. 39.-,TxT. S har udlignet og står en anelse bedre. 40.Kc5,Txa3. 41.Kxc6,a5. 42.Kb5, a4. 43.c5,Ta2. 44.Sc3,Txh2. 45.Sxa4,Tg2. 46.Kb6,Txg3. 47.c6,Tg6. 48.Kb7,Tg7+. 49.Kb6,-.rigtigt spillet. På 49.c7 følger Kd6 med bondegevinst. 49.-,Kd6. 50.Sc5,h5. 51.Se4+,Ke5. 52.Sc5,h4. 53.Sd7+,Kd6.54.Sf6,Ke6. 55.Se4, h3. 56.Sc5+,Kd5. for at undgå en ny springerskak. 57. Sd3,h2. 58.Sf2,Th7. 59.c7,Th6+. 60.Kb7,Th7. 61.Vb8,Th8+. 62.c8D,Txc8. 63.KxT,Kd4. 64.Kd7,Kc3. naturligvis ikke Ke3 p.gr.a. 65.Sg4+,remis. 65.Ke6,Kd2. 66.Se4+,Ke2. 67. Sg3+,Kf3. 68.Sh1,Kg2. 69.Kf5,Kxh1. 70.Kg4,Kg2. 71.Kf4, h1D. og S. vandt,

Kommentarer: Bent Bjørntoft.

-0-0-0-0-

Parti nr. 11,- spillet ved Jernbanens Skakklubs jubilæumsstævne d. 11/5-58 mellem

H: Gøsta Werge, Buddinge, og

S: N. Rüdinger, Studenternes Skakklub.



Kommentarer: Gøsta Werge.

Dette parti er ikke for at vise åbningen så meget, men slutspillet. Sort gør afgørende fejl i 9. træk, som vinder partiet. I stedet for Le7 så Le6. Jeg går derfor løst over åbningen og midtspillet.

1.e4,e5. 2.Sf3,Sc6. 3.d4,exd4. 4.Lc4,Sf6. 5.Sg5,d5.  
6.exd5,Sa5. 7.Dxd4,Sxc4. 8.Dxc4,Dxd5. 9. De2,Le7?  
10.o-o,h6. 11.Tfd1,-. bedre Sc3. 11.-,Dc6. 12.Sf3,  
13.Tel,Dd7. 14.Sc3,Lxf3. 15.Dxf3,o-o-o.16.Lf4,  
Ld6. 17.Tad1,-.H er i fordel ved frit officersspil.  
17.-,Dg4. Bedre var vel Df5. 18.Dxg4,Sxg4. 19.Lxd6,  
Txd6. 20.Txd6,cxd6. 21.Se4,-. Her ville måske Te7 være  
bedre. 21.-,Kc7. 22,Sg3,Se5. 23.Sf5,g6. 24.Se3,Te8.  
25.f4,Sc4. Sc4 kan ikke slås, da Tel falder. 26.Sd5+,  
Kd8. 27.Txe8,Kxe8. 28.b3,Sa3. 29.c4,Sc2. 30.Kf2,Sd4.  
31.Ke3,-. Kongen i centrum, og H har nu en vunden stil-  
ling. 31.-,Sf5+. 32.Te4,Kd7. Her blev tilbudt remis,  
men jeg afslog, da denne stilling er vundet, men hvor-  
dan? For det første skal kongefløjen lukkes og derefter  
arbejdes på dronningfløjen, hvor S tilsidst bryder  
sammen. 33.g4,Se7. Bedre Sg7 for stadig at beholde of-  
ficeren, men min modstander mente efter afbytningen, at  
det var remis. 34.Sxe7,Kxe7. 35.h4,f6. 36.f5,-. Hvis h5,  
så følger f5+, Kd5,fxg4 og en meget vanskelig stilling.  
36.-,g5. 37.h5,-. Så er første plan gjort, stillingen  
er lukket på kongefløjen. 37.-,Kd7. 38.Kd5,Ke7. 39.a4!!  
Nu kommer gevinsttrækkene! 39.-,Kd7. Hvis a5,så c5,dxc5,  
Kxc5,Kd7,Kb6 og bonden på a5 falder. Hvis a6, så b4 ef-  
terfulgt af b5,axb5,ccb5 og H truer med dronning i få  
træk (a5-a6 o.s.v.). 40.a5,Ke7. 41.a6!!,bxa6. Hvis Kd7,  
så axb5,Kc7,b8+,Kxb8,Kd6 og vundet. 42.Kc6,a5. Kun for  
at trække tiden ud. 43.Kc7,a4. 44.bxa4,a5. 45.Kc6,opg.  
S. kan ikke undgå at tabe bonden på d6 og dermed par-  
tiet.

Galle i 4. kl. Også en rose til Holm, der beredvilligt gik ind i 2.kl., da Sidorenko meldte fra, og kæmpede modigt uden at lade sig slå ned af den hårde medfart.

-0-0-0-0-

Jernbanens Skakklub's jubilæumsturnering sluttede d. 11. maj med et stort stævne. Ca. 700 spillere + en del tilskuere trængtes om bordene; størst var trængselen ved det bord, hvor Bent Larsen spillede mod Normann-Hansen. Vi kom ikke hjem som præmietagere, men fik dog vist, at vi kan være med. Bedst gik det vort 1. hold; vi nåede 4 pts, hvoraf Georg Jørgensen, Gøsta Werge og Bent Bjørntoft tegnede sig for 1 hver, Sundier og Severinsen nøjedes med  $\frac{1}{2}$ , og Bent Jacobsen var endnu mere beskeden. For 2.holdet scorede fru Jensen og Bentzen hver 1, hvorimod Galle Nielsen, Hans Jensen, Holm og Steen Galle fik hver et velformet 0.

-0-0-0-0-

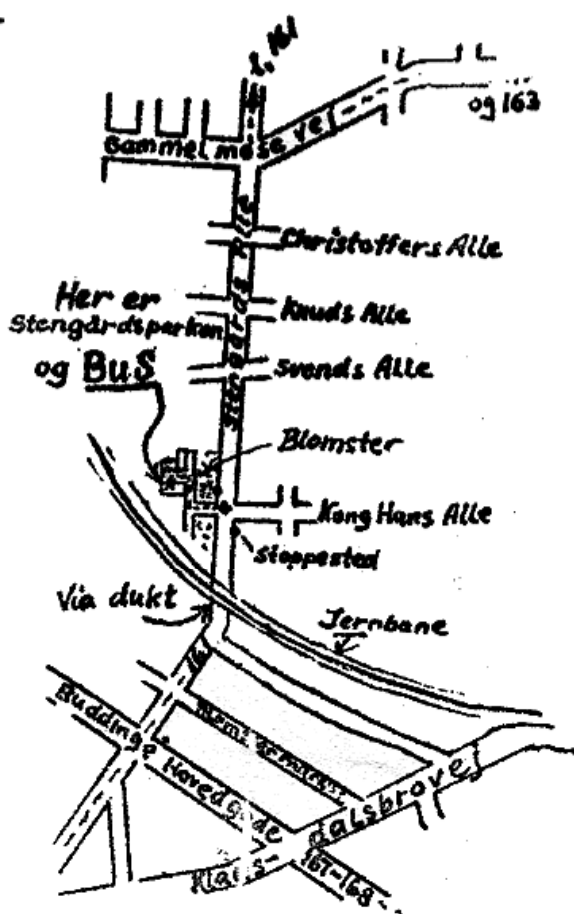
Løsning til slutspillet i nr. 5: H. vinder således: 1. Tf8+, Txf8 (tvunger). 2.Dh8+!! Hvis KxD, følger e7xf8D+mat; på Kf7 følger ligeledes e7xf8D, og med to dronninger kan H vel klare sig!

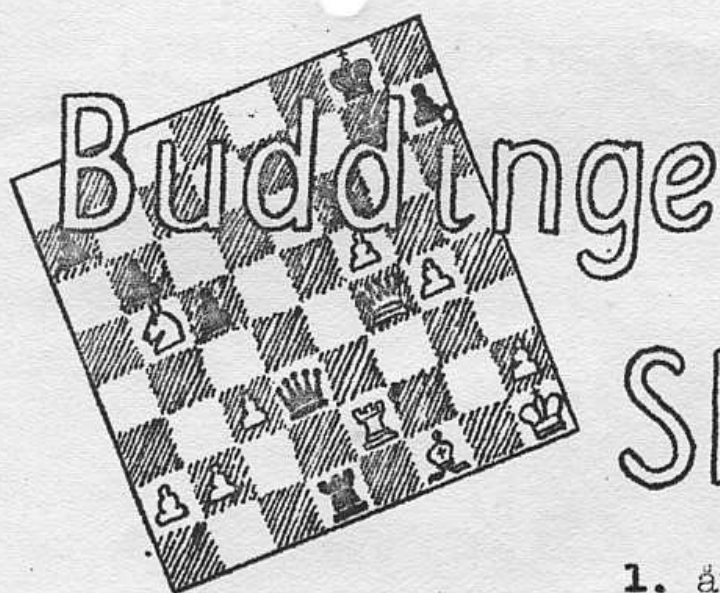
-----  
Buddinge Skakklub:

Formand: G. Sundien.  
Gammellosevej 42o. Bagsv.  
98 2954.

Kasserer: Galle Nielsen.  
Knuds Alle 9, Søborg.  
98 3643.

Redaktør: J. Severinsen.  
Ottingvej 97, Herlev.  
94 5273.





# Skakklub

1. årgang - aug. 1958 - nr. 7.

Alting får jo en ende, -

og det gør sommerferien også. Onsdag d. 13. august begynder vi den nye sæson. Mød nu flittigt fra start, så vi alle kan komme i bedst mulig form, inden holdkampene begynder. (Skal vi mon ikke have to hold i år?)

I lighed med tidligere år har vi fået en indbydelse fra Frederiksværk Arbejder Skak til deres årlige skakdag. Formanden har allerede tilmeldt et hold på 6 mand.

Endvidere foreligger indbydelse til deltagelse i enkeltmands-turneringen for Storkøbenhavn. Den spilles i 7 runder og tager sin begyndelse torsd. d. 11. sept. Ang. spilledage og indskud: se venligst opslags-tavlen. Tilmeldelse skal ske gennem klubben og må foretages senest onsd. d. 27. aug.

Og så til det interne! Georg Jørgensen har ordet!

I den korte tid mellem sommerferien og generalforsamlingen (24. sept.) vil der blive arrangeret en gambit-turnering over 5 runder. På den første klub-aften (13. aug.) kan man tilmelde sig, og turneringen vil så strække sig over de flg. 5 onsdage (20. og 27.



og 3., 10. og 17. sept.)

De 5 gambitter i den rækkefølge, de skal spilles,

1. runde: Skotsk gambit: 1. e4 e5  
2. Sf3 Sc6  
3. d4 exd  
4. Lc4

2. runde: Morra-gambit: 1. e4 c5  
2. d4 cxd  
3. c3 dxc

3. runde: Blackmar-gambit: 1. d4 d5  
2. e4 dxe  
3. Sc3

4. runde: Budapest-gambit: 1. d4 Sf6  
Fajarowicz-variant. 2. c4 e5  
3. dxe Se4

5. runde: Kongegambit: 1. e4 e5  
Falkbeers modgambit. 2. f4 d5  
3. exd e4

Nisse åbninger ses ikke ofte, så hvis man forud for hver runde gør nogle forberedelser og får fat i ideen om åbningerne, så vil de sikkert med held kunne anvendes f.eks. i holdturneringen.

-0-0-0-0-

5-øres-turneringen slutter d. 10. september.

-0-0-0-0-

Artisiden

redigeret af Georg Jørgensen.

Arti nr. 12. - spillet i vinterturneringen d. 26/2-58  
ellem

H: Bent Jacobsen, og

S: Severinsen.

Åbning: Hollandsk, Staunton-gambit.

1.d4,f5. 2.e4,fxe. 3.Sc3,Sf6. 4.Lg5,d5. 5.f3,Lf5. 6.fxe.

Sxe. 7.Sf3,h 8.Lh4,g5. 9.Se5!- truer mat ed Dh5,  
 men meget stærkere er 9.Sxe4,Lxe4. 10.Se5! -Sf6. 10.  
Lg3,e6. 11.Ld3,Lh7. 12.o-o,Sbd7. 13.SxS,KxS. Ikke SxS  
 for Dh5+! og Df7+mat! 14.Le5,Lg7. 15.Lxh7,Txh7. 16.Dd3,  
Th8. 17.Dg6!- H vinder nu en officer! -De7. 18.LxS,LxL.  
19.Dxl,Db4. 20.Dg7+,Kc6. 21.Sxd5? H ofrer sin forsprings  
 officer, da han tror, han kan gøre S mat, men det går  
 ikke! -exS. 22.Tf6+,Kb5. 23.a4+,Ka5. 24.Dxc7+,b6! Det  
 træk havde H overset. 25.De5,Tad8. 26.Tf7,a6. 27.Del,  
DxD. 28.TxD,Kxa4. 29.Tal+,remis.

(Kommentarer: Bent Jacobsen).

A'propos gambit-turneringen!

Parti nr. 13. - spillet i D.S.U.s korrespondanceturnering 1950/51 mellem

H. J. Severinsen, og  
 S. Åge Christensen, Thyborøn.

Åbning: Skotsk gambit.

1.e4,e5. 2.Sf3,Sc6. 3.d4,exd. 4.Lc4,Lc5. Forsøger S at  
 hævde bonden? 5.c3,dxc. En bonde til! Tak! 6.Lxf7+,  
Kxf7. 7.Dd5+,Ke8. 8.Dxc5,cxb2? Bedre træk må kunne fin-  
 des. H gør naturligvis 9.Lxb2 og forbedrer dermed sin  
 udvikling. 9.,-d6. 10.De3,- naturligvis ikke Dh5. På e3  
 er hun i sikkerhed og har flere muligheder for ny ind-  
 sats. -De7. 11.Sc3,-. bedre end Sd2. Diagonalen b2-g7  
 betyder intet i øjeblikket. -Sf6. 12.o-o,Sc6e5. 13.Sd5,  
 bedre end Sxe5, som S antagelig besvarer med dxe, hvor-  
 ved H.s bonde stoppes og S.s udvikling lettes. SxSf3.  
14.Dxf3,- og H kan evt. gøre exd5 uden at risikere dr.-  
 afbytning. -Sxd5. 15.exd,- og H står bedst: diagonalen  
 atter åbnet, bonden på d5 hæmmer S.s dr.fløj, åben  
 tårnlinie. -Kd8. 16.Tfel,Dg5. 17.Df7,Lf5. 18.Lxg7,Dg6.  
19.De7+,- det lader til, at H overser off.gewinsten  
 efter DxD. -Kc8. 20.Tacl,Ld7. 21.Te6,- nu skal der  
 spilles fint! Hvorfor dog ikke LxT! -Te8. 22.Dxd6,Lc6.  
23.TxD,c7xD. 24.Txd6,Kc7. 25.Tf6,Tac8. 26.dxL,b6. 27.  
Lh6,- Tf7+ fører ikke til noget. -Kb8. 28.Lf4+, Ka8.



29.g3,-flugtfelt til kongen. H. må mobilisere det andet tårn. -Teg8. 30.Tcel,b5. 31.Te7, opg.

(Kommentarer: J.S.)

-----  
Parti nr. 14 - spillet i D.S.U.s korrespondanceturnering 1951/52 mellem

H: Svend Lavsén, Hjællése, og  
S: J. Severinsen.

Åbning: Budapestergambit, Fajarowicz-variant.

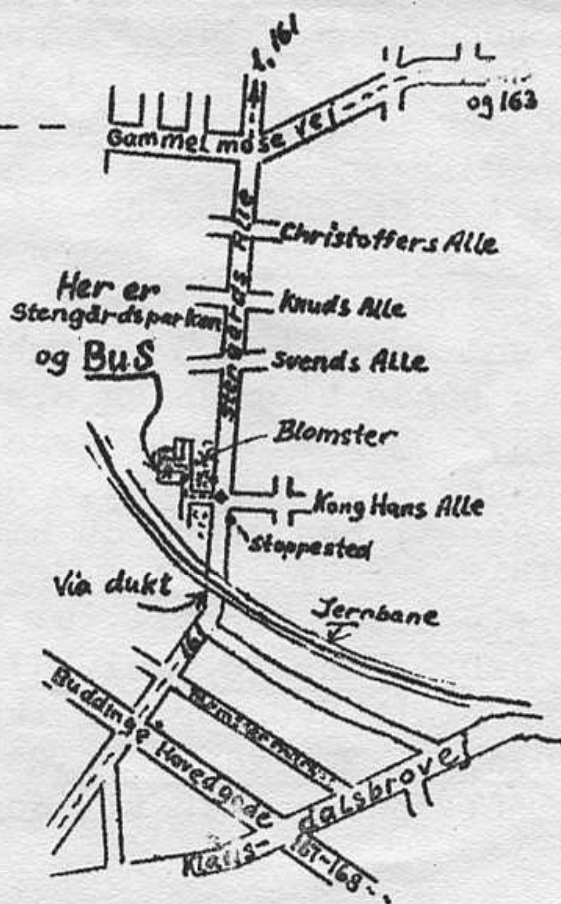
1.d4,Sf6. 2.c4,e5. 3.dxe,Se4. 4.Sf3,- det synes, som om H vil prøve at hævde sin merbonde; han opnår kun at forsømme sin udvikling. -Sc6. 5.Dc2? et skabnesvangert træk! Tempotab! Den dristige springer på e4 flygter ikke, den forsvares således -d5! 6.e5xd5 ep, Lf5. 7.dxc7,- og H er nu 2 bønder foran, men til gengæld er han 2 officerer bagud - i udvikling! -Dxc7. 8.Ld2,- skal forhindre Da5+, - Sg3! og de sidste 3 træk behøver vist ingen kommentarer! 9.Da4,SxTh1. 10.g3,Db6.  
11.e3,Dxb2! opg.

-----  
Buddinge Skakklub.

Formand: G. Sundien.  
Frodesvej 30, Bagsv.  
98 2954.

Kasserer: Galle Nielsen.  
Knuds Alle 9, Søborg.  
98 3643.

Redaktør: J. Severinsen.  
Ottingvej 97, Herlev.  
94 5273.





# Skakklub

1. årgang - sept. 1958 - nr. 8.

Buddinge Skakklub afholder ordinær generalforsamling  
onsdag d. 24. sept. 1958 kl. 19.30

i Stengårdsparkens fritidshjem.

Forslag, som ønskes behandlet på generalforsamlingen, må være formanden, G. Sundien, Frodesvej 30, Bagsv., i hænde senest onsd. d. 17. sept. 1958.

-o-o-o-o-o-o-o-

Søndag d. 17. aug. havde vi et 6-mands hold i Frederiksværk til det årlige sommerstævne. Holdet, der var tilmeldt i C-rækken, bestod af Gösta Werge, Bent Jacobsen, Georg Jørgensen, Sundien, E. Jepsen og Gunnar Olsen. Gunnar kom med i sidste øjeblik i stedet for Veelsgård. Af forskellige grunde blev holdet rykket op i øverste klasse, hvor der kun var 2 modstandere, nemlig Sundby og Frederiksværk.

Holdet fik  $2\frac{1}{2}$  pt., hvilket gav en 2. plads og præmie: et sæt plastic-brikker. Resultaterne var: Gunnar Olsen vandt, Gösta, Georg og Sundien fik remis, og de to sidste tabte.

-o-o-o-o-o-



Partisiden,

redigeret af Georg Jørgensen.

Parti nr. 15 - spillet i vinterturneringen d. 5/3-58 mellem H.: Bent Jacobsen - og

S.: Georg Jørgensen.

Åbning: Hollandisk.

Noter: Bent Jacobsen.

1.d4,e6. 2.c4,f5. 3.g3,Sf6. 4.Lg2,Lg7. 5.Sc3,o-o. 6. e4,fxe. 7.Sxe,SxS. 8.LxS,De8. - forhindrer 9.Dh5. - 9.Lg2,Sc6. 10.Sf3,b6. 11.o-o,Lb7. 12.Lf4,Sa5? 13.Dc2, Te8. 14.Tad1,Lf6. 15.Tfel, - H. står nu klart bedst, der truer d5! - 15.--,Dh5. 16.d5, - den kommer alligevel! -exd. 17.cxd,La8. - ikke Lxd5. 18.TxLd5!!DxT. 19. Sg5! truer med mat eller dr.gevinst. 18.Se5,LxS. 19. TxL,Df7. 20.Lh3,c6. 21.d5!Tce8? 22.Te7!Dh5. - S. prøver nu at bluffe H ved at starte et modangreb. 23.Lxd7, c5. 24.LxT,Df3. truer med mat. 25.Lf7+,Kh8. På TxL følger 26.Te8+,Tf8. 27.TxT+,KxT. 28.Df5+! med hurtig mat. - 26.Ld5,LxL. 27.TxL,DxT. 28.Dd2!,Dc6. 29.d7, Sb7. så kom den deplacerede springer endelig i spil igen. 30.De5!,Tg8. 31.Dg5?,- H overser den smarte afslutning: 31.Lxg7+!,Txg7. 32.Te8+,Tg8. 33.Dc3+ mat!- 31.--,Dg6. 32.DxD,hxD. 33.Lb8,a6. 34Lc7,Kh7. 35.lxb6, c4. 36.Te8,Kh8. 37.TxT,KxT. 38.d8D,SxD. 39.LxS,Kf7. 40.h4,Ke6. 41.La5,opg.

-o-o-o-o-

I 2. runde af gambit-turneringen spillede som bekendt Morra-gambit (1.e4,c5. 2.d4,cxd. 3.c3,). Lemvig-Fogh havde i Arbejder-Skak dec. 56. en ret udførlig analyse af åbningen, så her kan interesserede hente viden. Resultaterne fra denne runde siger intet om åbningens anvendelighed, idet H vandt 4 partier og S 5.

Interessant er det at bemærke, at S i 9 af 10 tilfælde tog imod den tilbudte bonde og prøvede at holde den. Mod en angrebsspiller står S sig sikkert ved at afslå ofret ved f.eks. 3.--,d3 eller 3.--,Sf6.

Hvis S modtager bonden, må han finde sig i, at H tager initiativet og får visse angrebschancer. Her er

et parti, der viser H.s muligheder i denne åbning.

Parti nr. 16, spillet i gambitturneringen d. 27/8-58 mellem

H.: E. Jepsen - og

S.: B. Bjørntoft.

Åbning: Morra-gambit.

Noter: Georg Jørgensen.

1.e4,c5. 2.d4,cxd. 3.c3,dxc. 4.Sxc3,Sc6. 5.Sf3,e6. 6.Lc4,Lb4. 7.Ld2,a6. 8.o-o,Se7. 9.a3,b5. 10.La2,La5. 11.b4,Lb6. 12.Tel,o-o. 13.Le3,LxL. 14.TxL,Lb7. - Begge parter har spillet åbningen sundt. H har en lille fordel på sin aktive officersstilling og sin bedre plads. S må spille på at gennemføre d5, når dette er muligt. 15.Sg5,h6. 16.Sh3,Se5. 17.Tg3,d5. - For tidligt! Bedre er Tc8. - 18.Dh5,-. Truer med Dxb6. - 18.-,Se5g6. 19.exd,Lxd5. 20.Td1!,Tc8. 21.Se4!,-. Her står H ved skillevejen. Hvis han slår igennem på d5, så udlignes spillet og remis'en er ikke langt borte. Helt igennem kunne H dog ikke slå straks på grund af svagheden på første række. Meget interessant er fortsættelsen 21.-,LxL. 22.TxD,TfxT. og S.s stilling er ikke dårlig! 21.-,Sf5. 22.Tgd3,Dc7. 23.LxL,Tfd8. Bedre var 23.-,exL. 24.Sc5,De5. 25.f4!,Sxf4. 26.SxS,DxS. 27.Sxe6,fxe6. 28.Lxe6,Kh7. 29.LxS+, opg.

-o-o-o-o-

Ang. Blackmar-gambit, som skal spilles i 3. runde, skriver Euwe i "Åbningsspillet": 1.d4,d5. 2.e4,-. Et bondeoffer, der kun byder få angrebschancer. 2.-,dxe. 3.Sc3,-. 3.f3,e5! 4.dxe,Dxd1+. 5.Kxd1,Sc6. og S står fortræffeligt. 3.-,Sf6. Herefter er det ikke let at se, hvorledes H får tilstrækkelig kompensation for den ofrede bonde!

-o-o-o-o-

Ang. Falkbeers modgambit - 5. runde - citerer Euwe (efter indledningstrækkene 1.e4,e5. 2.f4,d5. 3.exd,e4) Reti således: Hvad opnår S med modgambitten? I første



række en almindelig krydsen af alle planer, som H nærrede med sin gambit. Såvel åbningen af f-linien som også opbygningen af et bondecentrum er grundigt forhindret. Man ved nu ikke mere, hvorfor bonden egentlig står på f4. Desuden udøver bonden på e4 et sikkert tryk på den hvide stilling.

I partiet Keres-Petrow i turneringen om Sovjet-mesterskabet 1940 fortsattes således: 4.d3,Sf6. 5.Sd2,exd. 6.Lxd3,Dxd5. 7.Sf3,Lc5. 8.De2+,De6. 9.Sf3e5,o-o. 10.Sd2e4,Sxe4. 11.Dxe4,g6. 12.b4!,Le7. 13.Lb2,Lf6. 14.o-o-o,-. og H har en fortrinlig angrebsstilling.

-o-o-o-o-

Et slutspil: H har Kh1, Dd3, Td1, Lb1, Sf5 og bønder på a2, e4, g2 og h2.

S har Kh8, De5, Td7, Lb7 og d4 og bønder på a6, b5, g7 og h6.

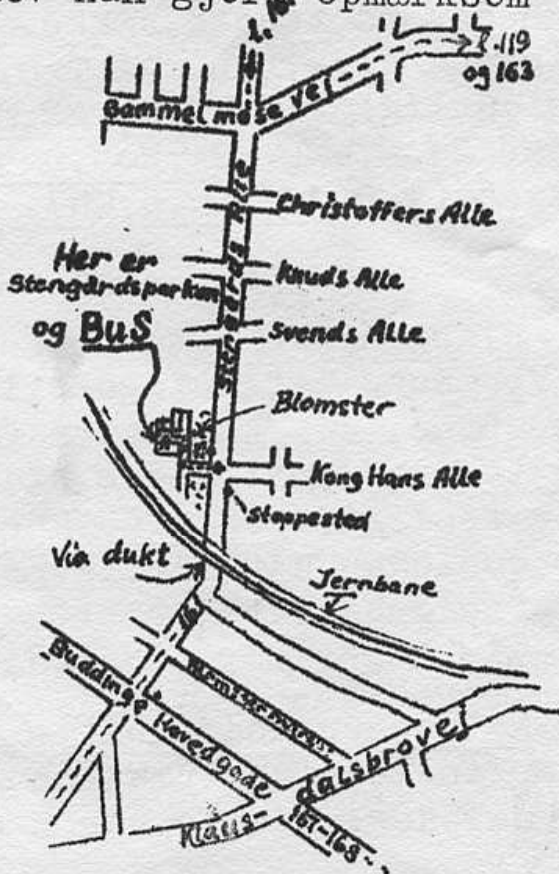
S var i træk og opgav, da han mente, han måtte tabe en officer. Bagefter blev han gjort opmærksom på, at han ved et eneste træk kunne vinde partiet. Hvilket træk?

### Buddinge Skakklub.

Formand: G. Sundien.  
Frodesvej 30. Bagsv.  
98 2954.

Kasserer: Galle Nielsen.  
Knuds Alle 9. Søborg.  
98 3643.

Redaktør: J. Severinsen.  
Ottingvej 97. Herlev.  
94 5273.







# Skakklub

1. årgang - okt. 1958 - nr. 9.

Generalforsamlingen var, som så ofte før, bemærkelsesværdig ved det lave deltagerantal; kun 14 medlemmer havde fundet det nødvendigt at give møde! Her skal ikke gives noget indgående referat af begivenheden; vi noterer blot,

at kontingentet - bl.a. begrundet i stigende kontingent til forbundet - blev sat op til kr. 4,50 pr. md. i 11 måneder,

at Georg Jørgensen nyvalgtes som formand, og at fru Jensen og Bent Andreasen nyvalgtes til bestyrelsen i stedet for Sundien og Bent Jacobsen, som ønskede at fratræde på grund af manglende tid, og at den nye bestyrelse kan forventes at ville fortsætte den "gamle" bestyrelses udmærkede ledelse.

Iøvrigt sluttede aftenen med en lynturnering, som vandtes af fru Jensen med 9 pts af 11 mulige efterfulgt af Finn Svensson med  $7\frac{1}{2}$ !

Resultaterne fra den forløbne sæsons turneringer blev: Vinterturneringen: Vinder af 1. kl. og dermed klubbester blev Bent Jacobsen; 2. og 3. pladserne deltes af G.Sundien og Georg Jørgensen.

(Læs venligst videre på side 3!)

Partisiden,

redigeret af Georg Jørgensen.

Parti nr. 17. - spillet i jan. 1958 mellem:

H: Georg Jørgensen - og

S: Per Simonsen, V.A.S.

Åbning: Fransk, Nimzowitsch-variant.

Noter: Georg Jørgensen.

1.e4,e6. 2.d4,d5. 3.Sc3,Lb4. 4.e5,c5. 5.a3,LxS. 6.bxL,  
c4. En alvorlig fejl. I denne variant skal S angribe  
 på dr.fløjen og skal dertil bruge en åben c-linie. Nu  
 får H frie hænder på k.fløjen, da han nu ikke behøver  
 at tænke på sin svækkede dr.fløj. 7.f4,Se7. 8.Sf3,Sbc6.  
9.g4,o-o. 10.Lh3,Da5. 11.Ld2,f6. 12.o-o,f5. 13.Khl,fxg.  
14.Lxg,Sf5. 15.Tgl,Sce7. 16.De2,Dc7. 17.Tg2,Ld7. 18.  
Tagl,-. Let og hurtigt har H taget g-linien, og S må  
 kæmpe for at holde balancen. 18.-,Le8. 19.Df2,Dd7. 20.  
Lh3,Lg6. 21.Sg5,h6. 22.Sf3,Lh5. 23.Sh4,g6. 24.LxS,exL.  
 Herefter har S dækket op for H.s angreb i g-linien, men  
 der er i stedet opstået en svaghed i centrum. Nu har H  
 en garderet fribonde på e5, og S har en svag bonde på  
 d5. Mod denne bonde retter H nu sit skyts. 25.Tg3,Kh7.  
26.Sg2,Tg8. 27.h4,Lg4. 28.Se3,Lh5. 29.Dg2,Tad8. 30.  
Tbl,-. med truslen Sxc! 30.-,b6. 31.Lcl,Sc6. 32.a4,-.  
 Nu er S værgeløs mod angrebet på d5. H spiller sin lø-  
 ber til a3 og så til d6, og så kan bonden tages og H  
 har forbundne fribønder i centrum og skulle vinde let.  
 Dette erkender S og prøver et desperat modangreb i g-  
 linien. 32.-,g5. 33.hxg,hxg. 34.Th3!,Kh6. 35.Dh2,Kg7.  
 S opgiver løberen. Denne kunne dækkes med Df7, men der  
 kunne følge 36.e6,Dg6. 37.fxg+,Dxg. 38.Sxf+. 36.TxL,  
Th8. I stedet håber S på modspil i h-linien. 37.Txg+,  
Kf7. 38.Th5,Thg8. 39.Th7+,Tg7. 40.Dh5+,Kf8. 41.La3+,-.  
 Endelig kom den i spil og med stor virkning. 41.-,Se7.  
42.Th8+,Tg8. 43.TxT+,KxT. 44.Tgl+, og S opgiver, da  
 han hurtigt sættes mat, f.eks. -,Kf8. Dh6+,Ke8. Tg8+,  
 SxT. Df8+ mat. - eller: -,Kf8,Dh6+,Kf7. Df6+,Ke8. Tg8+,



SxT. Df8+, mat.

o-o-o-o

Grundet mangel på andet stof bringes her et parti uden noter, spillet i Københavns enkeltmandsturnering mellem

F: Gösta Werge - og

S: Verner Olsen, Frederiksholm.

Det bemærkes, at notatet indeholder nogle uklarheder, men da red. først fik det i hænde onsdag d. 24/9, har han ikke haft tid til at få fejlskrivningerne rettet.

1.e4,e5. 2.Sc3,Sf6. 3.f4,d6. 4.Sf3,Sc3 (skal vel være Sc6). 5.Lc4,Le7. 6.d4,exd4. 7.Sxd4,o-o. 8.o-o,Ld7. 9.Le7, (mon ikke Le2?) Dc8. 10.Kh1,a6. 11.a3,Te8. 12.Lf3, Lf8. 13.Le3,Sg4. 14.Lg1,Sh6. 15.Dd3,f5? 16.Dc4+,Kh8. 17.Sxc6,bxc6. 18.Lxc6,Lxc6. (Her er noget galt. Hvad er der sket på e4 eller f5?) 19.Dxc6,Tb8. 20.b4,Se7. 21.Df3,c6. 22.Se4,Sd4 (skal vel være Sd5?). 23.Sg5, Df5. 24.c4,Se7. 25.?,?. 26.Tfel,d5. 27.Te5,Dg6. 28. Tael, - og S overskred betænkningstiden.

-o-o-o-o-

Fortsat fra side 1.:

2. kl. havde Bent Bjørntoft som vinder med Galle Nielsen og Harry Jensen nærmest efter. 3. kl. - mere fremstormende ungdom! - vandtes af Bent Andreasen fulgt af Steen Galle Nielsen og Finn Svensson.

25-øres turneringen vandtes af G.Sundien med en kvotient på 0,818. Nr. 2 blev Georg Jørgensen med 0,708 og nr. 3 Bent Jacobsen med 0,600.

Gambit-turneringen: I 1. kl. fik Georg Jørgensen 4, Sundien og Bent Jacobsen hver 3 pts. 2. kl. vandtes af Willy Nielsen med  $4\frac{1}{2}$  pts. På andenpladsen fik Finn Svensson 4 pts, og Bent Andreasen og Sven Svensson enedes om tredjepladsen med hver 3 pts.

Buddinge har 4 spillere med i Københavns enkeltmandsturnering. Gösta Werge spiller i mesterklassen, i 1.



kl. Gregersen og Jørbøl og i 4. kl. Galle Nielsen. Efter v4. runde - der er 7 ialt - har Gösta Werge  $3\frac{1}{2}$  pts. 2 pts mere giver ret til oprykning i eliteklassen, men i 5. runde skal Gösta møde landsholdsspilleren Finn Petersen; det bliver en hård nød at knække! Gregersen og Jørbøl har hver 1 pt (der kræves  $2\frac{1}{2}$  for at blive i klassen!) og Galle Nielsen har  $2\frac{1}{2}$  pts. Stillingen i eliteklassen er uklar. Bedst står Ole Illum Truelsen, Henry Andersen, Egon Knudsen, Axel Roos og Egil Johansen.

-0-0-0-0-

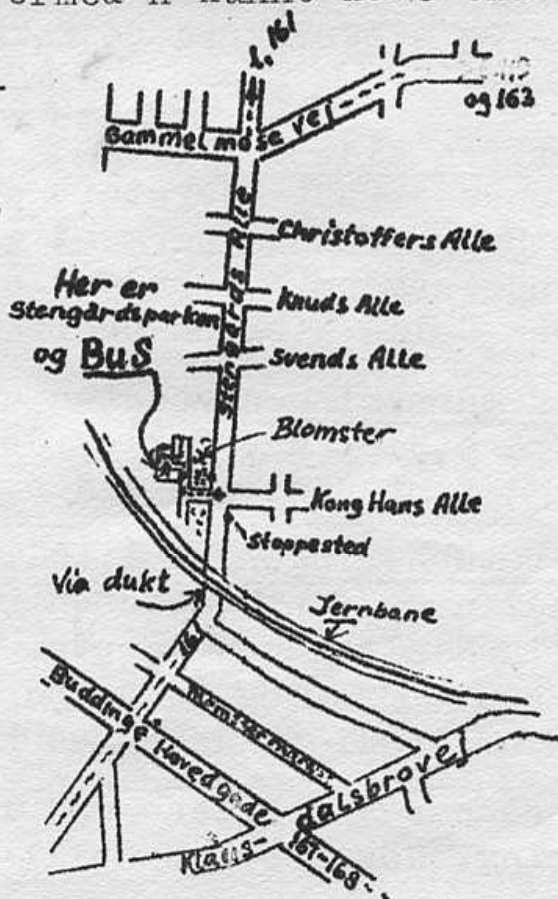
Slutspillet fra nr. 8: Egl!! - truende mat ved Dxh2. Og et nyt problem: H (Bogoljubow) har: Kgl, Da8, Tfl, Lf2 og g2, Sg3 og bønder på b3, c2 og h2. S (Reinhardt) har: Ke7, Dg5, Td7 og h4, Lf8, Sg8 og bønder på e6 og g6.

H trak Lb6, og 43 træk senere endte partiet med remis. Hvor er det krafttræk, hvormed H kunne have endt partiet omgående?

-----  
Buddinge Skakklub:

Formand: Georg Jørgensen.  
 Buddinge Hovedgade 223.  
 98 5130.

Kasserer: Galle Nielsen.  
 Knuds Alle 9. Søborg.  
 98 3643.





# Skakklub

1. årgang - okt. 1958 - nr. 10.

## Holdturneringen

er begyndt. Begge vore hold har været i ilden, - resultaterne følger længere fremme i bladet - og de resterende kampe ses her!

Vort 1. hold - i II række - skal spille:

2. runde: tirsd. d. 4/11 mod Sundby, Portugalsgade 12<sup>1</sup>.
3. - : onsd. d. 19/11 mod Øbro; hjemmekamp.
4. - : tirsd. d. 2/12 mod Rødovre, Damhuskroen.
5. - : onsd. d. 4/2-59 mod Nørrebro; hjemmekamp.
6. - : tirsd. d. 17/2 mod Hvidovre, Sognegården, Høvedsteensvej 48-50.
7. - : onsd. d. 4/3 mod Tårnby; hjemmekamp.

Vort 2. hold - i IV B række - skal spille:

2. runde: onsd. d. 5/11 mod Vesterbro; hjemmekamp.
3. - : torsd. d. 20/11 mod V.M.J., Valby Kulturcenter, Høffdingsvej 10.
4. - : torsd. d. 5/2-59 mod Håndværkerskolen, Esplanaden 34.
5. - : onsd. d. 18/2 mod Jernbanen; hjemmekamp.

Hvis du glemmer at gemme dette nr., så husk at se på opslagstavlen!

-----

Ang. resultaterne fra 1. runde: Blad venligst frem til 4. side! Der er alligevel ikke plads til det hele her!



## Partisid

giver ordet til Sundien.

Læren om tempo og udvikling er systematisk udarbejdet af Steinitz og Tarrasch, der fremsatte en række regler, såsom at man i åbningen skal udvikle den ene officer efter den anden og f.eks. ikke flytte flere gange med den samme brik. Selv om der nu er en tilbøjelighed til at vurdere stillingen nøje i hvert enkelt tilfælde og altså forsøge at finde undtagelserne fra reglerne, løner det sig dog alligevel at sætte sig ind i systemet. I det efterfølgende skal gengives et parti, der i sjælden grad illustrerer begrebet tempotab og tempogevinst. Dette er naturligvis kun muligt, for H begår en grov åbningsfejl og senere gør en række svage træk.

Parti nr. 18. Spillet i holdturnering mellem

H.: N.N.

S.: G. Sundien.

Åbning: Spansk.

Noter: G. Sundien.

1.e4,e5. 2.Sf3,Sc6. 3.Lb5,a6. 4.Lxc6,d7xc6. Afbytningsvarianten spilles sjældent, da den ikke giver H fordel. Sædvanligt er 4.La4, og løberen kan senere flytte til b3 eller c2. 5.Sxe5??,Dd4. 6.Sf3,Dxe4+. 7.De2,Dxe2. 8.Kxe2,-. På grund af H.s fejl i 5. træk har S efter 8 træk af H (hvoraf 3 er gjort med springeren) vundet 2 tempi. Idet der ses bort fra de afbyttede officerer og bønder, har H kun opnået eet udviklingstræk, nemlig Sf3. Herfra skal trækkes Ke2, (da H skal benytte 2 træk til at opnå rokadestilling). S.s 2 overskudstræk er d7xc6 samt næste træk: 8.-,Lf5. Da S ønsker at gå i Steinitz fodspor, udvikler han en officer ad gangen. Det foreliggende træk vinder yderligere et tempo, fordi bonden på c2 står i slag. 9.Sd4?,-. Med samtidig forsvar af c2 og angreb på løberen håber H at genvinde et tempo. Beregningen er dog forkert, fordi H ikke kan holde springeren på d4. 9.-,Lg6. 10.Tel,o-o-o. 11.c3, Ld6. Løberen udvikles med samtidig angreb på h2, hvorved endnu et tempo vindes. 12.h3,Sf6. 13.Kf1,Ld3+. 14.



Kg1,The8. 1.Txe8,TxT. S.s 3 sidste træk er gjort i den angivne rækkefølge for at sikre herredømmet over e-linien og for med løberen at blokere bonden på d2. Samtidig skal H nu dække truslen Te8-e1+. Hertil har han kun eet træk, 16.Sf3,-. der er springerens 5. træk. I denne stilling er H praktisk taget 3 officerer bagud, da officererne på a1, b1 og c1 hverken er eller kan komme i spil. Den bratte afslutning er derfor uundgåelig: 16.-,Te2. 17.Kf1,Se4. 18.Sd4,-. (springeren flyttes for 6. gang, men det er naturligvis uden betydning) 18.-,Txf2+. og H opgav.

Trækkene a3, h3, a6 og h6 er ofte rene tempotab, hvilket skal vises i efterfølgende parti.

Parti nr. 19 - spillet i holdturnering mellem

H.: N.N.

S.: G. Sundien.

Åbning: Kongeindisk.

Noter: G. Sundien.

1.d4,Sf6. 2.c4,g6. 3.Sc3,Lg7. 4.Sf3,o-o. 5.h3?,d6. 6.e3,Sbd7. 7.Dc2,e5. 8.dxe5,dxe5. 9.Se4,Sxe4. 10.Dxe4,Sc5. 11.Dd5,De7. 12.Dd2,Td8. 13.Dc2,Lf5. 14.Dd2,-. H. mister dronning, og resten af partiet er uden interesse. Både H.s 8. og 11. træk er svage (H kan ikke med sit 11. træk gennemtvinge dr.afbytning), men det afgørende er efter min mening det, at H med 5.h3 kommer et træk bagud i udvikling. Læg mærke til, at H har gjort 6 dronningtræk!

Endnu et eksempel på tempotab i udviklingen med efterfølgende konsekvenser:

Parti nr. 20 - spillet i klubturnering mellem

H.: N.N.

S.: G. Sundien.

Åbning: Caro-Kann.

Noter: G. Sundien.

1.e4,c6. 2.g3,d5. 3.Lg2?,-. (medfører tidsspilde ved gentagne løbertræk). 3.-,dxe4. 4.Lxe4,Sf6. 5.Lg2,e5. 6.Sc3,Lc5. 7.Se4?,Sxe4. 8.Lxe4,Lxf2+. 9.Kxf2,Dd4+. 10.Kf1,Dxe4. 11.Sf3,Lg4. 12.Kf2,o-o. etc. S er i afgørende fordel, og resten er uden interesse.

Holdkampagne: Det gik unægtelig bedst for vort nyoprykkede 1. hold i hold-turneringens 1. runde. Turen til Frederiksholm var ikke af de korte, men resultatlønnede møjen: 5-3 til Buddinge. Bent Jacobsen fik  $\frac{1}{2}$  ved 1. bræt, derefter kom i rækkefølge Georg Jørgensen 1, Gregersen 0, Sundien  $\frac{1}{2}$ , Jepsen 1, Severinsen 1, Veelsgård  $\frac{1}{2}$  og Jørbøl  $\frac{1}{2}$ . Lad os håbe, at holdet vil være lige så ubeskedent i de resterende 6 kampe.

2. hold gæstede Olympia og nøjedes med 1 point mod værternes 5. Bjørntoft fik 0, Bentzen 0, Toft  $\frac{1}{2}$ , Willy Nielsen 0, Galle Nielsen  $\frac{1}{2}$  og fru Jensen 0. Efter hvad vi erfarer fra sædvanligvis velunderrettet kilde, var der chancer for flere remis'er og en enkelt streg; lad os da skrive de uudnyttede chancer på premiere-nervøsitetens konto og ønske bedre held næste gang!

-----

HUSK: turneringsindsæd til kassereren!!!

og partier til Georg Jørgensen!!! Han har været så letsindig at love redaktøren et helt lager til næste nummer!

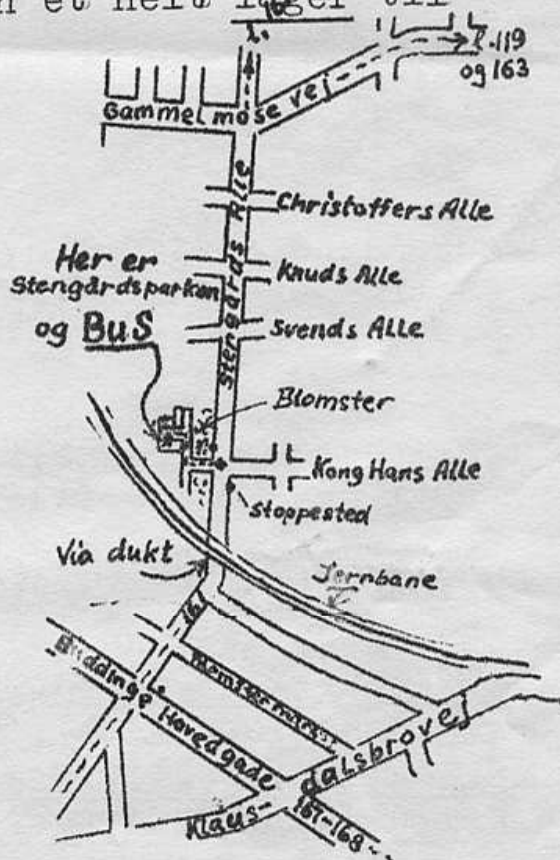
Løsning på slutspillet fra nr. 9: Se4!! Efter Txe4 følger Lh4 med truslerne Lxg5 og Dxf8+ mat.

Buddinge Skakklub:

Formand: Georg Jørgensen.  
Buddinge Hovedgade 223.  
98 5130

Kasserer: Galle Nielsen.  
Knuds Alle 9, Søborg.  
98 3643

Redaktør: J. Severinsen.  
Ottingvej 97, Herlev.  
94 5273







# Buddinge

# Skakklub

1. årgang - dec. 1958 - nr. 11.

## Siden sidst

er der spillet 2 runder i holdturneringen. 4/11 spillede 1. hold i Sundby og vendte hjem med  $4\frac{1}{2}$  pt mod Sundbys  $3\frac{1}{2}$ . Denne gang var det holdets øverste halvdel, der stod for sejreren, - således: Bent J. 1, Georg  $\frac{1}{2}$ , Gregersen 1, Sundien 1, Jepsen 0, Severinsen 0, Veelsgård 1 og Bent A., som var trådt ind i stedet for Jørbøl, 0. Dagen efter havde 2. hold hjemmekamp mod Vesterbro og klarede 3-3, altså en smuk fremgang siden sidst. 3-tallet fremkom således: Bent Bj. 0, Bentzen 0, Toft 1, Willy Nielsen 1, Galle 1 og fru Jensen 0.

I 3. runde havde 1. hold hjemmekamp mod Øbro og fik 6-2. Bent J. og Georg fik hver 1 og er altså stadig ubesejrede, Gregersen ligeledes 1, Jepsen 0, Severinsen 1, Veelsgård 0, Jørbøl og Bent A. hver 1. Dagen efter var 2. hold på besøg hos V.M.J. og vendte hjem med det fine resultat  $4\frac{1}{2}$ - $1\frac{1}{2}$ , og så var der endda 2 reserver på holdet. Bentzen rykkede op til 1. bræt og fik 1, Willy Nielsen og Galle rykkede 2 pladser op og vandt begge, - også Galle er hidtil ubesejret, - reserverne Steen Galle og Finn Svensson fik henholdsvis 0 og  $\frac{1}{2}$ , og fru Jensen sluttede rækken med 1.

2. hold har nu pause til  $5/2$  og fortsætter forhåbentlig som det sluttede, hvorimod 1. hold, når bladet udkommer, har spillet endnu en kamp, nemlig mod Rødovre, som har revanche tilgode for 2 nederlag - i 3. række!



## Partisiden

redigeret af Georg Jørgensen.

Sundien var lidt forud for sin tid, da han begyndte at spille Blackmar-gambit. Jeg ser i tidsskrifterne, at åbningen vinder frem, både herhjemme og i udlandet; dog spiller verdenseliten den ikke endnu. Jeg husker fra gambitturneringen en samtale med vores klubmester, og vi blev enige om, at det værste, der kunne overgå En i denne turnering, var at spille sort mod denne gambit.

Hans Jensen har spillet åbningen flere gange med held.

Parti nr. 21 - spillet i korrespondance-turnering

mellem H: Hans Jensen, Buddinge - og

S: K.A. Mortensen, Helsingør.

Åbning: Blackmar-gambit.

Noter: Georg Jørgensen.

1.d4,Sf6. 2.f3,-. S kan nu dreje over i kongeindisk til den moderne Sämisch-variant. 2.-,d5. 3.e4,dxe. Her ville jeg foretrække e6 og gå over i fransk, hvor f3 ikke hører hjemme. 4.Lc4,exf3. 5.Sf3,e6. Her kunne S tilsyneladende løse sit problem "den dårlige løber" med 5.-,Lg4, men der følger 6.Lxf+,KxL. 7.Se5+,Ke8. 8.SxLg4. 6.-o,g6. 7.Lg5,Lg7. 8.Sc3,c6. Forhindrer d5 og truer b5. 9.a4,-o. 10.Dd2,Dd7. Nu kommer en usund og tidsspildende dronning-manøvre. S.s plan burde være at gennemføre c5 eller d5 for at få modspil. 11.Tael,Db4. 12.b3,Ld7. 13.Se5,-. H har nu nået idealopstillingen i denne åbning. 13.-,Sd5. 14.Sxd5,-. Denne vending må S da have set, men han har måske så regnet med at vinde springeren på e7 for en bonde. 14.-,DxD. 15.Se7+,Kh8. 16.LxD,Lxe5. Tvungent. 17.dXL, Kg7. 18.Lg5,Te8. 19.Tf3,f5. En fejl, som kun kan forklares ved, at S ikke kender en-passant-regelen, eller håbede han, at H ikke kendte den? Bedre var 19.-, h6. 20.Lf6+,Kf8. 21.Sxg+,fxS. 20.exf6,p.+ ,Kf7. 21.Th3, h5. 22.The3,a6. 23.Ld3!,opg. H vælger den hurtigste vej og lader sig ikke forlede af det fristende: 23.

Txe, LxT. 2. LxL+, Kf8. 25. Lh6+, mat. - thi S krydser  
hans planer med 23.-, b5.  
-o-o-o-o-

Parti nr. 22 - spillet i holdturneringens 1. runde mel-  
lem H: K. Hyldgård, Frederiksholm - og  
S: J. Severinsen.

Åbning: Hollandsk.

Noter: Georg Jørgensen.

1.d4, f5. Mange spiller således: 1.d4, e6. 2.c4, f5. for  
at undgå Staunton-gambitten: 1.d4, f5. 2.e4. 2.c4, e6. 3.  
Sf3, d5. 4.b3, Le7. 5.Lf4, Sf6. 6.h3, -. Dette er ikke for  
at hindre Sg4, men for at sikre løberen en varig plads  
på den gode diagonal. 6.-, Sc6. Jeg ville i stedet spil-  
le c6 og Sbd7, og H ville aldrig komme til spil i c-  
linien. Hvis H ville forsøge en gendrivelse af S.s træk,  
måtte det være således: 7.e3. 8.Ld3. 9.o-o. 10.Sc3. 11.  
Tø1. 12.cxd. 7.a3, Sh5. 8.Lh2, f4! Et stærkt blokadetræk.  
Bønden kan ikke likvideres uden der opstår svagheder i  
H.s kongestilling. 9.Sc3, a6. 10.e3, fxe. 11.fxe, Lh4+. 12.  
Kd2, o-o. 13.Lxc7, -. H begynder at kombinere før udvik-  
lingen er færdig, og det kan være farligt! For en bonde  
sælger han sin bedst placerede officer, og han får  
deplaceret sin springer. 13.-, Dxc7. 14.Sxh4, Sxd4! En  
meget smuk og uventet gendrivelse af H.s "kombination".  
Her er et par varianter, der viser nogle af S.s mulig-  
heder: 15.exS, Df4+. 16.Kc2, DxS. 17.Ld3, Tf2+- 18.Kb1,  
Sg3. 19.Tgl, Ld7 (ell.b5) og S dubler i f-linien og vin-  
der. 15.DxSh5, Sxb+. 16.Kc2, SxT+. 17.Kb2, Db6+. 18.KxS,  
Dxe3. 19.Kb2, Dd2+. 20.Kb3 og S kan vinde på flere for-  
skellige måder. 15.Kc1, Sg3. 16.Tgl, Sxb3+. 17.Dxb3, Txf1+  
18.Txf1, Sxf1. 19.cxd5, De5! Et stærkt centraliserings-  
træk. 20.Kb2, Sd2. 21.Da4, b5. 22.Dd4, Sc4+. 23.Kb3, Dxe3.  
24.DxD, SxD. 25.dxe6, Lxe6+. 26.Kb2, Sc4+. 27.Kc2, Td8.  
28.Kb3, Td2. 29.Kb4, g5. 30.Sf3, Txxg2. opg.

-o-o-o-o-

Flg. parti spillede i 2. holds første kamp mellem  
H: Galle Nielsen, og S: Willy Jensen, Olympia.  
Galle kom, som så ofte før, dårligt fra åbningen.  
Modstanderen fik bonde, terrærfordel og angrebsstilling.



Langsomt begyndte Galle at forbedre stillingen og fik til sidst anbragt et meget fint defensivt bondeoffer, som helt udlignede partiet. Der spillede lidt videre og man enedes om remis'en. Jeg har kigget en del på slutstillingen og synes, den er ganske interessant, og nu giver jeg den videre til læserne og håber, at mange vil give mig deres mening om den - og helst også nogle skriftlige analyser af den.

H: Ke3, Th1, Ld4, a3, b4, c3, f4, g5, h6.

S: Kg8, Th7, Ld5, a6, b5, c4, e4, e6, f5, g6.

Hvid trækker.

-o-o-o-o-

Kassereren tror ikke rigtig på, at medlemmerne læser bladet! Han får stadig ingen turneringsindsud!!

Og redaktøren overvejer, om han ikke igen skal stryge sit navn m.m. i bladet. Han har lige akkurat stof nok til dette nr., men INTET til det næste. Han får ingen partier fra parti-redaktøren, idet han nemlig ikke får nogen fra medlemmerne. Og det betyder naturligvis, at der må findes en anden redaktør!!!

Læs IKKE det følgende! Hvorfor er det kun spillere fra 1. klasse, der får partier optaget i bladet? Naturligvis, fordi begge d.hr. redaktører spiller i 1. klasse,

-o-o-o-o-

Et lille slutspil til slut! Fuster spiller H og har Kgl, Dd3, Lb2, Se7 og a3, e2, f2, g3, h2. Sämisch er S og har Kh8, Dd6, Sd7 og Se8 samt a5, b5, f7, g7, h6. Eet træk af H er nok til at få S til at opgive. Hvilket?

-o-o-o-o-

Buddinge Skakklub.

Stengårdsparkens fritidshjem. Stengårds Alle.

Formand:

Georg Jørgensen, Buddinge Hovedgade 223. 98 5130.

Kasserer:

Galle Nielsen, Knuds Alle 9. Søborg. 98 3643.

Redaktør:

J. Severinsen, Ottingvej 97, Herlev. 94 5273.