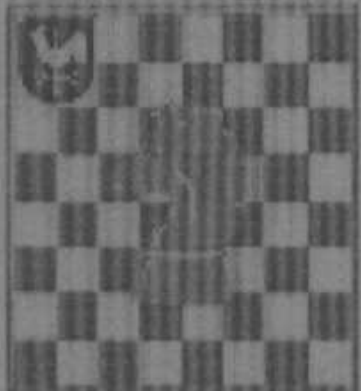


ALBERTSLUND



SKAKKLUB

Medlemsblad for

# Albertslund Skakklub

Stiftet 1. april 1968

Nr. 1 Marts 2004 (325) 37. årgang



## SPILLETID OG -STED

Torsdage kl. 18.45-23.15

Herstedvesterstræde 4,  
2620 Albertslund

☎ 43 62 09 84 (kun i ovenstående tidsrum)

**Albertslund Skakklub på nettet:**

www: <http://www.albertslundskakklub.dk>

e-post: [skakklub@albertslundskakklub.dk](mailto:skakklub@albertslundskakklub.dk)

## BESTYRELSEN I ALBERTSLUND SKAKKLUB

### Formand

Kontakt til DSU, KSU og kommunen

### Birger Madsen

Tårnvej 213, lejl. 6  
2610 Rødovre

☎ 36 72 84 09

### Næstformand

### Torben Nielsen

Faklens Kvarter 6D  
2620 Albertslund

☎ 43 64 97 56

### Kasserer

Ind- og udmeldelser

### Mogens Poulsen

Klokkens Kvarter 8B  
2620 Albertslund

☎ 43 64 00 97

### Sekretær

### Søren Holm Jensen

Galgebakken Torv 9, 1A  
2620 Albertslund

☎ 26 85 35 70

### Materialer

Øl og vand

### Ole Yde Jensen

Rendsagervej 269  
2625 Vallensbæk

☎ 43 62 10 26

## KLUBBLAD

Redaktion

Birger Madsen  
Jesper Pedersen

## Nyt fra bestyrelsen

### Klubbladet

Der er kommet ikke bare en men hele to nye redaktører på banen til klubbladet. Jesper lægger ud med dette nummer, mens jeg tager mig af det næste og så fremdeles.

### KSU holdturneringen

Efter 5 runder (4 runder for 2.holdets vedkommende) ligger begge hold lunt placeret i henholdsvis 1.række gruppe 2 og 4.række gruppe 2. Førsteholdet (+3=0-2) ligger på en delt 4.plads, mens andeholdet (+2=0-2) er på en 3.plads.

Igen i år bliver der tale om en fællesafslutning, som er fastsat til lørdag d. 20/3-2004 kl.13.00 i Nørrebrohallen. Der bliver ikke arrangeret fællesspisning i år!

### Klubmesterskabet i lynskak

Der er nu afviklet 2 af 3 afdelinger af klubmesterskabet i lynskak. Disse er henholdsvis blevet vundet af Carsten og Leif, men den samlede stilling er som følger:

- 1-2. Carsten B, Birger 19
3. Mogens 13,5
4. Leif 12
5. Ole 9

### Vinterturneringen

Sæsonens hovedturnering er i fuld gang. Vores nye medlem Jan Gøtttsche er trådt ind i turneringen, og har imponeret med sejr over turneringsaktive Mogens samt remis mod Jesper, hvilket giver ham

førertrøjen i gruppe B. I gruppe A er det derimod Leif, der fører, men Søren og Pelle er ikke langt efter, og de har spillet hhv. 1 og 2 partier færre.

- |               |      |
|---------------|------|
| 1. Leif (A)   | 3½/5 |
| 2. Søren (A)  | 3/4  |
| 3. Birger (A) | 3/5  |
| 4. Pelle (A)  | 2½/3 |
| 5. Jesper (A) | 2/4  |
| 6. Jan (B)    | 1½/3 |
| 7. Svend (B)  | 1/3  |
| 8. Ole (B)    | 1/4  |
| 9. Mogens (B) | ½/5  |

### Vestvoldturneringen

Det er Rødovre, der i år skal arrangere den traditionsrige Vestvoldturnering. De to tirsdage d. 13/4 og d. 20/4 er blevet foreslået, men det er ikke endelig på plads endnu. Jeg håber vi kan få to 4-mandshold stablet på benene til lejligheden.

*D. 1/3-2004, Birger Madsen*

**Referat fra ordinær generalforsamling i  
Albertslund Skakklub.  
Torsdag den 29. januar 2004**

1. Dirigent: Bjarne Sørensen.
2. Referent: Torben Nielsen.
3. Formanden/Birgers beretning: Kan fås ved henvendelse hos Birger.
4. Årsregnskabet: Mogens præsenterede regnskabet. Opkrævningen blev sendt med e-post eller afleveret i klubben. Vi kan så betale over netbank eller kontant. I øvrigt blev regnskabet godkendt.
5. Budgettet blev godkendt, herunder kontingentstigning, som var foreslået sat op med 10 kr. i kvartalet, p.g.a. DSU's kontingent vil stige med de 10 kr. Jesper foreslog 5 kr. mere, så vi kom op på lige 200 kr. Dette blev vedtaget med virkning fra 2. kvartal 2004.
6. Der var ingen indkomne forslag, men under dette punkt blev det nævnt, at næste indkaldelse bør indeholde dato for udsendelsen, samt frist for at indsende forslag til generalforsamlingen.
7. Valg: Birger blev genvalgt som formand, men tilkendegav, at det var hans sidste periode som formand. Ole Yde og vores nye medlem Søren Holm Jensen blev valgt ind i bestyrelsen (bestyrelsen har konstitueret sig med Ole som ølmand og materialeforvalter og Søren som sekretær). Carsten Bahl og Steen Hansen er udtrådt.
8. Leif blev valgt suppleant og Jesper til revisorsuppleant.
9. Eventuelt: Her havde Leif et meget interessant forslag. Leif kører et hold i skoleskakregi. Dem vil han kollektivt melde ind i Albertslund Skakklub, hvor de så skal betale juniorer kontingent på 60 kr. De skal fortsat spille skak på Birkelundskolen og være medlem af Dansk Skole Skak. Når de så bliver gode nok, bliver de meldt ind i DSU / KSU og kan deltage i deres turneringer og helst også på vores 2. hold. Det vandt stor tilslutning på generalforsamlingen. Bestyrelsen blev pålagt at fastlægge de nærmere regler på sit første møde, hvor Leif blev inviteret. Der var også en diskussion om en god ugedag til klubaften. I huset kan vi kun være om torsdagen. Men får vi et andet lokale, evt. på det nye bibliotek så! Vi holdt en afstemning om en ønskeaften. Resultat som følgende: mandag: 7, tirsdag: 1, onsdag: 0, torsdag: 7. Vi ser, hvad der sker.

Dirigenten takkede for god ro og orden. Hvorefter vi gik over til sildemadderne, snapsen, smørrebrød øl og vand. Der blev også tid til en omgang lynskak.

*Torben Nielsen*

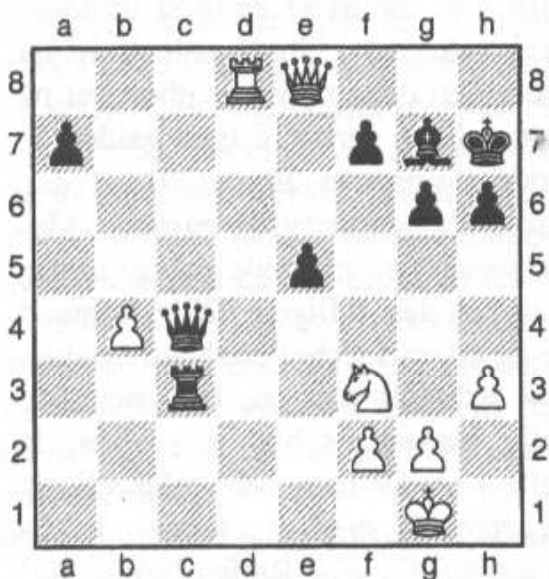


## KSU-holdturnering, 2. Runde, 20. november 2003

Albertslund 1	8-2	K41 3
Carsten Nielsen	0-1	Thomas G. Høyer
Pelle O. Larsen	1-0	Henrik I. Hansen
Jesper Pedersen	1-0	John Weber
Leif Laursen	1-0	Bjarne Eiholt
Søren Holm Jensen	1-0	Søren Nielsen
Brian Feldborg	1-0	Johan Ibsen
Birger Madsen	½-½	Hans Erik Sørensen
Leon Rajman	½-½	Christian Buhrmann

Vi har desværre ikke modtaget referatet fra vores referent. Kort kan det siges, at vi var storfavoritter mod K41. Resultatet blev da også en sikker sejr på 8-2. Eneste store overraskelse var Carstens nederlag til en blød førsteklasse spiller. Heldigvis er vi i den situation at have modtaget et kommenteret partiuddrag fra Søren, som følger her:

**Hvid: Søren Nielsen**  
**Sort: Søren Holm Jensen**



Hvid har lige trukket 35. ♖d2-d8 og truer mat med ♔g8+. Hvis sort parerer denne trussel med 35... h5 for at skabe et flugthul til kongen på h6, følger 36. Sg5+ ♔h6 37. ♗f7+ ♔h7 38. ♔g8+mat! Og på 35... g5 for at skabe en flugtvej via g6 følger 36... ♔g8+ ♔g6 37. ♗xe5+! med dronningegevinst, da Lg7 jo er bundet og ikke kan slå springeren.

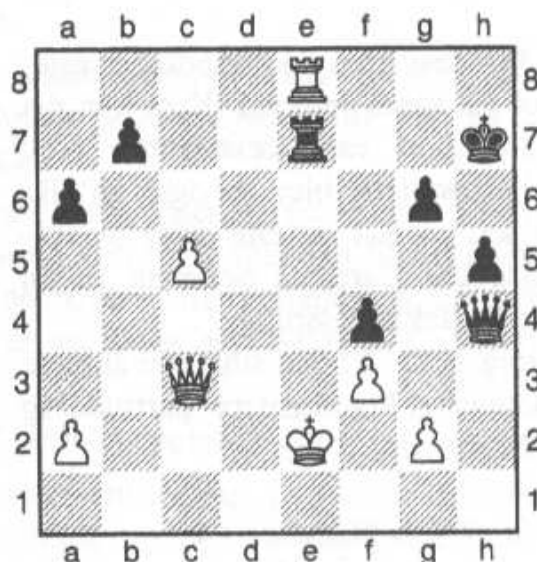
Der er således kun 35... f6 eller f5 tilbage for at dække feltet g8 med den sorte dronning. Jeg trak følgelig 35... f6, hvorpå der fulgte 36. ♗h4?? med en væmmelig trussel på g6. Jeg kan selvfølgelig ikke slå springeren pga 37. ♔g8+mat, men jeg har noget bedre, nemlig 36... ♖c1+ 37. ♔h2 ♗f4+ 38. g3 ♗xf2+ 39. ♗g2 ♗g1+mat! I stedet for 36. ♗h4?? skulle hvid have spillet 36. ♖d7, der dels truer 37. ♗e7, dels har en evig skak i reserve. Sort har så nok ikke bedre end varianten 36. ♖d7 ♖c1+ 37. ♔h2 ♗f4+ 38. g3 ♗xf3 med udækelig mat, hvis det ikke lige var for 39. ♖xg7+! ♔xg7 40. ♗e7+ med evig skak.

## KSU-holdturnering, 3. Runde, 11. december 2003

Albertslund 1	3½-6½	Frederiksberg 2
Carsten Nielsen	½-½	Francis Morini
Pelle O. Larsen	0-1	Ole Schøller Larsen
Jesper Pedersen	½-½	Torben Schøller Larsen
Leif Laursen	½-½	Arne Schøller Larsen
Søren Holm Jensen	½-½	Jørgen Schøller Larsen
Brian Feldborg	0-1	Alexander Riisberg
Birger Madsen	1-0	Bent Ejlertsen
Ole Yde Jensen	½-½	Morten Agervig Helles

Efter to runder var gruppen knækket over i to halvdele. Vi var heldigvis at finde i den sjove halvdel. Her fandtes også dagens modstander fra Frederiksberg Skakforening. Begge klubber havde 15 point og lå blot ½ point efter topholdet fra Tårnby. Vi forventede på forhånd en lige kamp, og det skulle også vise sig at holde stik. Havde vi kendt vores besøgstid, var det blevet til en sejr. I stedet blev det til et af de ærgerlige 3½-6½ nederlag.

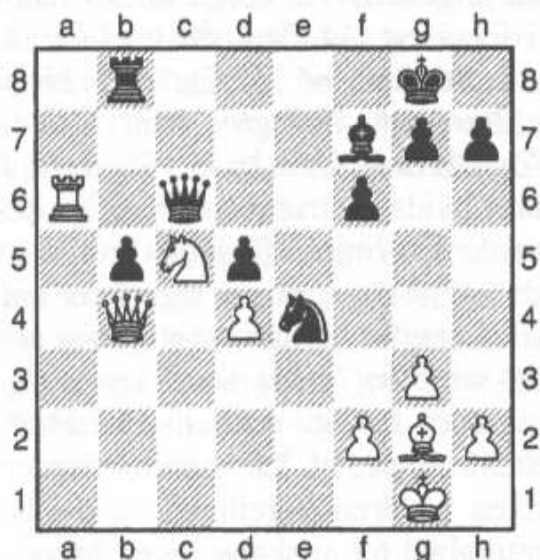
**Carsten** spillede sin solide Caro-Kann. Modstanderen spillede ikke særlig ambitiøst, så Carsten fik let udlygnet. Senere lykkedes det ligefrem at vinde en bonde. Det var dog stadig meget lige, indtil hvid undlod en trækgentagelse. I trækket efter tilbød Carsten remis, men bagefter sagde han, at han nok burde have spillet videre. Det må jeg give ham ret i. Ikke nok med han havde en stilling med en bonde mere - han førte også med næsten en time på klokken. Men bedøm selv. Slutstillingen efter 40... ♖e7+:



**Pelle** står for en af de mest imponerende rekorder i klubbens historie, da han inden dette parti var ubesejret på holdet i 20 partier i træk (siden 2. runde i sæsonen 2000-2001). I dag skulle det imidlertid få en ende. Meget passende, vil nogle måske mene, blev det den tidligere DSU-formand og nestoren i Schøller-skakdynastiet. Ole Schøller Larsen, der stoppede Pelle. Nederlaget blev en realitet, da Pelle i en for ham behagelig stilling forsøgte sig med et ukorrekt kvalitetsoffer. Øv-øv. Retfærdigvis skal

det siges, at man givetvis kan finde andre partier i Pelles stime, hvor han fik større pointudbytte, end stillingen berettigede til.

**Jesper** spillede mod Oles søn Torben. Efter en lidt suspekt åbning fra min side, gik Torben galt i byen og måtte give en bonde. Denne materialeforde-  
ling holdt helt til kort efter tidkontrol-  
len, hvor hvid tilbød remis. Jeg tog  
imod, da min tid var meget dårligere,  
og jeg ikke kunne se en klar gevinst-  
plan. Slutstillingen efter 35. ♖a6:

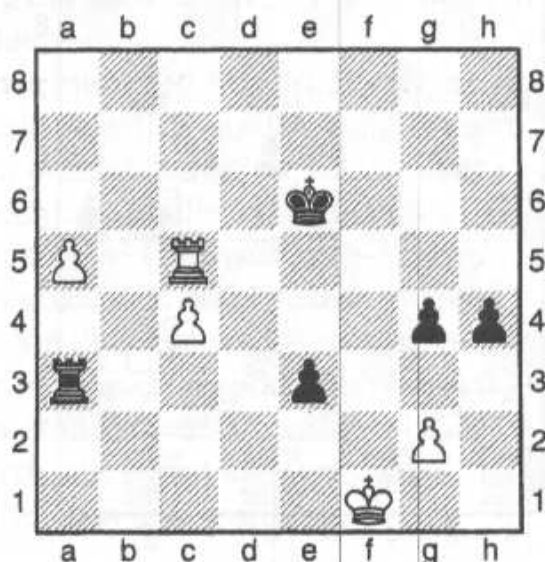


**Leif** var oppe imod Schøller nr. 3. I virkeligheden er han kun nr. 4, men Torbens kone Pia har vist mistet lysten til at spille skak. Leif vandt en kvalitet for en bonde. Herefter var stillingen i en slags dynamisk ligevægt. Sort havde et par forbundne bønder på dronningefløjen, der kunne gå hen og blive farlige. Derfor valgte Leif at give kvaliteten tilbage for den ene af disse bønder. Med en stilling i materiel ligevægt og intet særligt på færde tog Leif remis, da tilbuddet kom.

**Søren** spillede et langt parti, der endte med et interessant og lærerigt springer-  
slutspil. Slutresultatet var remis, men

det kunne være gået til begge sider. Især må det ærgre Søren, at han overså en helt forceret gevinst kort før slutfløjtet. Men se selv Søren's udførlige kommentarer efter dette referat.

**Brian** spillede med hvid en variant af grüfeldindisk, der blev højeste mode, efter den blev spillet i en af VM-matcherne mellem Kasparov og Karpov. Brian stod længe fint, men gik så ind i en binding med kongen, så sort kunne snuppe en vigtig bonde. Herefter kæmpede Brian heroisk i et tabt slutspil. Modstanden ville være blevet belønnet, hvis Brian havde fundet det rigtige træk i denne stilling:



Her fulgte 50. ♖g5?? 50...h3 51.gxh3 gxh3 52. ♔e2 ♖a1 0-1. Hvid taber sit tårn på den sorte h-bonde. I stedet skulle hvid have spillet 50. ♖h5, hvorpå der f.eks. kunne følge 50...h3 51.gxh3 gxh3 52. ♔e2 h2 53.a6 ♖a1 54.a7 ♖xa7 55. ♔xe3 ♖a2 med remis.

**Birger** stod for matchens eneste albertslundgevinst. Birger stod faktisk fint gennem hele partiet. Til sidst førte han med tre forbundne fribønder, hvorefter modstanderen tabte på tid! Helt usædvanligt for et parti med Birger



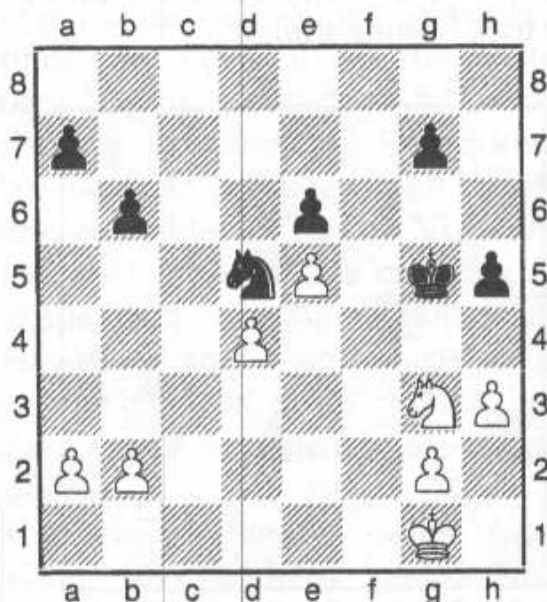
som den ene part!

**Ole**, der nærmest har været fast mand på 1. holdet i år, leverede en solid præstation. Godt nok kom han næstbedst fra åbningen efter sin sædvanlige Bird. Langsomt, men sikkert, fik Ole imidlertid byttet alle officerer, på nær dronningerne. Samtidig blev stillingen forfladiget, og sorts fordel forsvandt som dug for solen.

**Hvid: Jørgen Schøller Larsen**

**Sort: Søren Holm Jensen**

I 3. runde af holdturneringen opstod nedenstående stilling med sort i træk:



Jeg har spillet elendigt gennem det meste af partiet og tabt en bonde, men i tidnødfasen er det lykkedes mig at få en dejligt placeret springer og en aktiv konge. Hvids centrumbønder er i fare for at blive spist af sort, som måske oven i købet står bedst i diagramstillingen. Partiet fortsatte 40...h4 Straks 40.♔f4 koster jo bønderne på h5 og g7. 41.♗e2 41.♗e4 ♕f4 42.♗d6 ♕e3 43.♗e8 (43.♗b5 a6) g5 44.♗g7 ♗c7, og d4 og e5 falder uden kompensation.

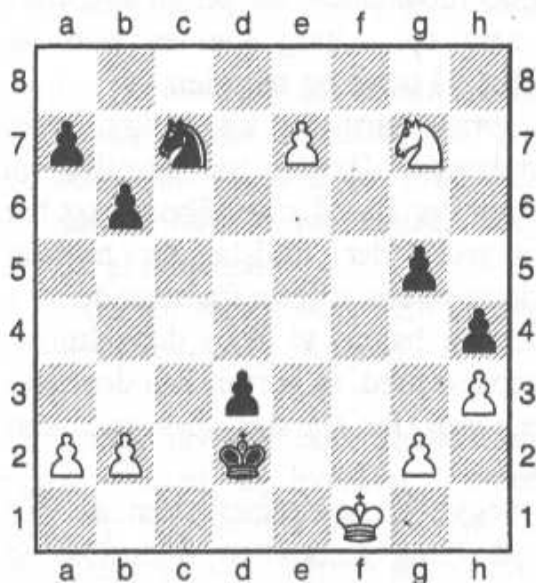
Desperadotrækket 45.♗xe6 ♗xe6 46. d5 pareres let med ♗f4 47.d6 ♗e6 og bønderne er stoppet. 41...♕f5 42.♗c3 (!) Et udmærket træk. Hvid forhindrer sorts konge i at komme på e4 og truer med at slå på d5 og få en garderet fribonde på e5, der holder sorts konge bundet til sig, mens hvids konge afgør kampen. Desuden går 42... ♗xc3 ikke pga 43.bxc3 ♕e4 44.♕f2 ♕d3 45.d5! exd5 46.e6. Derfor er sort nødt til at spille 42...♗b4 43.♕f1 ♗c2 Dette ville jeg også have spillet på 43.♕f2, for bondegevinsten 43...♗d3+ 44.♕e3 ♗xb2 tillader hvids konge at blive aktiv i forsvaret. 44.♗b5 ♕e4 45.♗xa7 ♗xd4 46.♗c8 b5 47.♗e7 g5 Hvis 47...♕xe5 så 48.♗g6+ samt ♗xh4. 48.♗g6 ♕f5 49.♗f8 ♕xe5 Sort har nu erobret hvids centrumbønder og har en fribonde i e-linjen. Desuden befinder hvids konge og springer sig i hver sin ende af brættet og har svært ved at arbejde sammen, mens sorts konge og springer er herligt centraliseret. Hvid eneste trøst er, at han har to bønder mod en på dronningefløj og derfor en mulighed for at skabe sig en fribonde ved lejlighed. 50.♕e1 ♕f4 51.♕f2 e5 52.♗g6+ ♕e4 53.♗e7 ♕d3 54.b3 e4 55.♗d5 ♗c2 56.a4 bxa4 57.bxa4 ♕d4 57... e3+ 58.♗xe3 ♗xe3 59. ♕f3! med mindst remis for hvid. Den sorte springer skal jo holde a-bonden og hvids konge spiser g5 og h4 58.♗c7 e3+ 59.♕e2 ♕e4 60.a5 ♗d4+ 61.♕e1 ♕d3 Her havde jeg mindre end 1 minut tilbage og kylling som jeg er tilbød jeg remis, hvilket min modstander straks tog imod. Ærgerligt, for bagefter kan jeg godt se, at gevinsten er let, fx 62.a6 ♗c2+ 63.♕f1 e2+ 64. ♕g1 e1♚+ 65.♕h2 ♗e3 66.a7 ♚g3+



67. ♖g1 ♜xg2# mat!

Kunne hvid have spillet bedre undervejs? Måske. Lad os vende tilbage til diagramstillingen. På 40...h4 kunne hvid have spillet 41. ♖e4 ♜f4 og nu ikke 42. ♖d6, men 42. ♖c3! Forskellen til partivarianten, hvor sorte konge stod på f5, er at hvid på 42... ♖b4 kan spille 43. d5! Nu går hverken 43... ♖xd5 44. ♖xd5 exd5 45. e6 eller 43... exd5 44. e6 ♖c6 45. ♖xd5+ ♜e5 46. e7. Derfor må sort spille 43... ♜xe5 44. dxe6 ♜xe6 45. ♜f1 ♜e5 46. ♜e2. Hvid har givet sine to svage centrumbønder for sorts e-bonde og stillingen ser remisagtig ud med ensartet bondefordeling. Det er dog ikke tvunget, at sort skal spille ♜f4 på 41. Se 4. Han kan stadig spille ♜f5, hvorefter vi igen har partivarianten på 42. ♖c3.

Men hov! Da jeg tjekker varianterne endnu en gang, ser jeg pludselig en anden mulighed for hvid. Tilbage til diagrammet: 40...h4 41. ♖e4 ♜f4 42. ♖d6 ♜e3 43. ♖e8 g5 44. ♖g7 ♖c7 45. d5! exd5 46. e6 d4 47. ♜f1 ♜d2 48. e7 d3.



I denne interessante stilling har hvid flere muligheder:

A) 49. e8 ♜ ♖xe8 50. ♖xe8 ♜c1 51. ♖d6 d2 og springeren når ikke tilbage at dække forvandlingsfeltet d1.

B) 49. ♖e6(!) ♖e8 50. ♖xg5 ♜c1 (50... ♜c2 51. ♖e4 d2 52. ♖f2 fører til samme resultat) 51. ♖e4 d2 52. ♖f2 d1 ♜+ 53. ♖xd1 ♜xd1 54. g3! og hvid vinder! Pointen er, at på 54... hxg3 55. h4 kan den sorte springer ikke holde både e- og h-bonden. Samme resultat giver 54... ♜d2 55. gxh4.

I variant B må sort altså finde på noget andet, men hvad? I stedet for at spille 52... d1D+ kan 52... ♜xb2 prøves. Ganske vist taber 53. g3 hxg3? 54. ♖d1+ ♜c1 55. ♖e3 d1 ♜+ 56. ♖xd1 ♜xd1 57. h4 for sort, men 53... ♜c3! 54. gxh4 ♜d4 55. ♜e2 ♜e5 ser ud til at holde.

Hvids mulighed for at skabe sig en fri-bonde i h-linjen er altså farlig for sort. Kan det forhindres? Ja, faktisk! For i stedet for at spille sin bonde fra g7 til g5 i træk 43 (på hvids ♖d6-e8) kan sort nøjes med at rykke den fra g7 til g6. Med bonden på g6 virker ovennævnte variant B) ikke, da hvid så ikke kan skaffe sig en fri-bonde i h-linjen. Et ret interessant springerslutspil. Dem spiller man ikke mange af.

## KSU-holdturnering, 4. Runde, 12. Januar 2004

af Leif Laursen

<b>Tårnby 1</b>	<b>3-7</b>	<b>Albertslund 1</b>
Brian Baerentsen	0-1	Carsten Nielsen
Kim Poulsen	0-1	Pelle O. Larsen
Dennis Christensen	0-1	Jesper Pedersen
Allan Lind	0-1	Leif Laursen
Søren Sundorph	0-1	Søren Holm Jensen
Johnny Hee	1-0	Brian Feldborg
Ebbe Klitgård	1-0	Leon Rajman
Ole F Kristensen	1-0	Ole Yde Jensen

Før jul havde vi tabt til Frederiksberg. Et ærgerligt, lidt uretfærdig og unødigt nederlag.

I det nye år skulle vi så møde topholdet Tårnby på udebane. De måtte, skulle man mene, være fyldt med selvtillid efter tre store sejre på stribe. Til gengæld måtte vi nok anses ratingmæssigt at være en lille favorit øverst, medens Tårnby er et meget styrkemæssigt set homogent og stærkt sammensat hold.

Vi havde afbud fra Formand Birger, der skulle op til en svær statistikeksamen, som han vist bestod med bravour. Som afløser stillede Ole Yde sig flinkt til rådighed.

Det skulle vise sig at også Tårnby var ramt af afbud. Hverken deres vanlige og meget scorende 2. og 4. bræt kunne stille op så de måtte spille med to reserver.

Inden kampen modtog alle på holdet en mail fra holdkaptajn Jesper, der formåede seriøsitet og kampvilje. Der er stadig nogle, som tror på oprykning. Rent faktisk har vi jo også spillet langt bedre end i sidste sæson og er sådan set

da også med i toppen. Det kan muligvis skyldes vores nye mand Søren, som allerede nu har gjort en rigtig god indsats.

I hvert fald dette var en kamp som skulle vindes... og ja, det er da også sjovest at være med i topstriden.

Kvart over syv og urene tikker lystigt. Jespers modstander møder en halv time for sent op. Alting som er med os, hjælper på troen og moralen.

Det første parti der bliver færdigt er førstebrættet. Carsten har udspillet sin modstander i en Larsen-åbning og har et angreb, der fuldstændig trækker modstanderens stilling fra hinanden.

Desværre havde vi ikke dobbeltnoteringspapir med, så partiet kan desværre ikke vises, for Carsten forsvandt kort efter.

Nu begynder styrkeforskellen at vise sig på 7. og 8. brættet. Både Ole og Leon må ned. Ole tabte en springer omkring træk 14 i afbytningsvarianten i fransk. Og det lykkedes ham ikke at komme ind i kampen igen. Leon gik

desværre helt galt i en kombination og tabte også.

Brian er kraftigt på hælene i en lidt anderledes caro-kann. Pelle Står rigtigt slemt og må forsvare sig med det yderste af neglene. Søren og Leif; deres stillinger er vel stadig i balance. Derimod har Jesper efter at have offeret en bonde fået gang i noget, der kan kaldes skak.

Alt i alt på dette tidspunkt intet afgjort, men det ser ikke godt ud.

Brian bliver næsten spillet helt ud af brættet inden hans stilling går i opløsning og må opgive.

3-1 til Tårnby og Pelle står værre end slemt og mener selv at han om kort tid vil blive sat mat.

Jesper vinder med en flot afslutning. Et rigtigt flot parti af holdkaptajnen.

Miraklernes tid er langt fra forbi. Efter uopgiveligt forsvarsspil fra Pelle overspiller hans modstander stillingen, den var altså også vanskelig, og Pelle får overtaget med en officer og vinder. Udligning 3-3.

Både Søren og Leif fører med en bonde hver. Efter lang tids kedelig forsvarsspil bryder Leif igennem. Modstanders tid er helt nede og pludselig er vi foran 4-3.

Hvordan Sørens parti udviklede sig kan der desværre ikke berettes om, men mon ikke hans modstander brød sammen efter at have været bagud i lange perioder af matchen.

5-3 til os. En herlig sejr, som bringer os på tredjepladsen i gruppen.

Som omtalt havde vi ikke dobbeltnoteringsskema med, så hverken Carstens flotte sejr og Sørens arbejdssejr kan vises. Derimod skal Jespers parti ses og se endelig også hvordan det lykkes Pelle at forvandle et næsten sikkert nederlag til gevinst. Derudover som fyld vi-

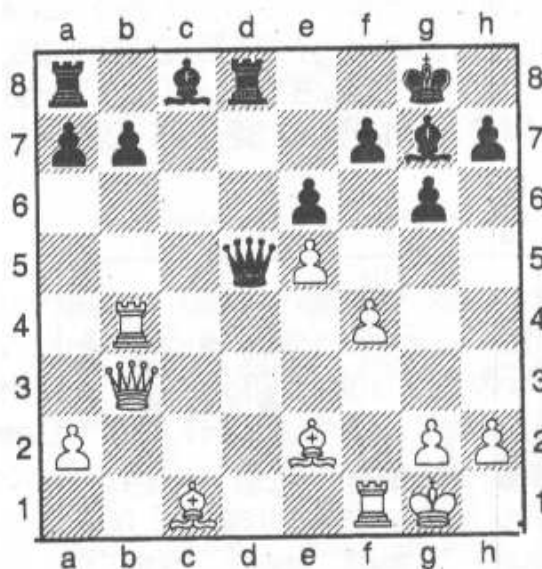
ses Leifs gevinst på 4. brættet.

Efter at have blevet orienteret omkring, at det er ikke særlig rart at få hængt sine fejl ud, undlades det at vise de tre tabspartier. At det for fremtiden så skal være sådan, at man skal lave point for at få sit parti vist, det skal vist overvejes nøjere.

Hvid: Jesper Pedersen

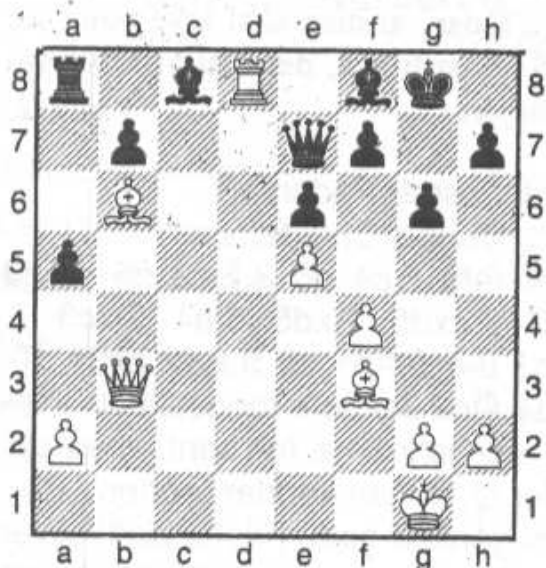
Sort: Dennis Christensen

1.d4 ♘f6 2.c4 g6 3.♘c3 d5 4.♘f3 ♙g7 5.cxd5 ♘xd5 6.e4 ♘xc3 7.bxc3 0-0 8.♞b1 c5 9.♙e2 cxd4 10.cxd4 ♘c6 Jespers modstander kom ca. en halv time for sent, men det lader til, at han kender teorien i Benoni ganske godt. I dette parti bliver der virkelig afprøvet kræfter i, hvem der behersker det flydende officerspil. Nyd det, for det er en rigtig lækkerbidsken. 11.d5 ♘e5 12.0-0 ♜c7 13.♘xe5 ♜xe5 14.♞b4 ♞d8 15.f4 ♜d6 16.♜b3 e6 17.e5 ♜xd5



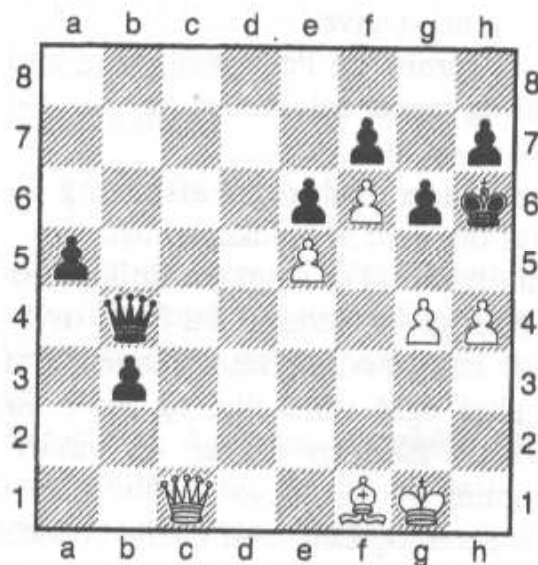
Jesper giver en bonde, men compensationen er rivende udvikling... og en sort dame, der bliver danset rundt med. 18.♞d1 ♜c5+ 19.♙e3 ♞xd1+ 20.♙xd1 ♜c7 21.♙f3 a5 22.♞c4 ♜d7 23.♙b6 ♙f8 24.♞d4 ♜e8 25.♞d8!! ♜e7



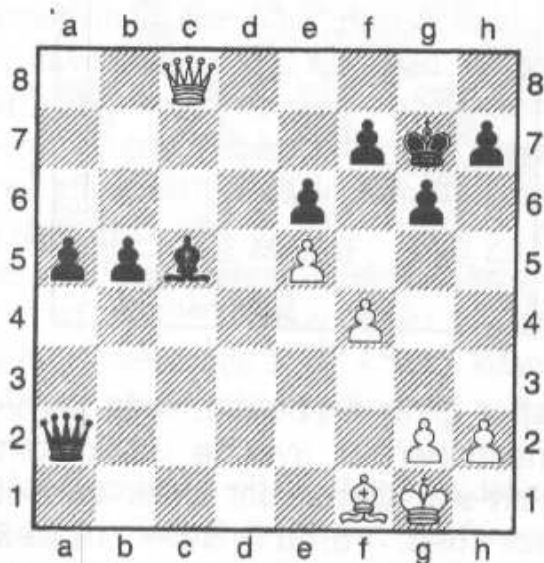


Muligvis skulle det have været træk 23.Lb6, som skulle have haft udråbstegnet. I hvert fald er det nu åbenlyst, at hvid er trængt helt ind i den sorte stilling, der er håbløst trængt i bund. Begge løbere er bundet og snart må en af dem lade livet. 26.♔e2 ♚g7 27.♞c2 ♞b4 28.♙f2 b5 29.♞xc8 ♞xc8 30.♞xc8 ♞b1+ 31.♙f1 ♞xa2 32.♙c5 ♙xc5+

naturligvis have trukket 32. Lxb5. Nu har sort vel ren teoretisk en chance for remis, men ikke denne aften – for Jesper går lige i struben på den sorte konge. 33.♞xc5 b4 34.g4 b3 35.f5 ♞d2? her var sorts sidste chance nok at tage på f5.... nu kommer i stedet den sorte konge i bur. 36.f6+ ♚h6 37.h4 ♞b4 38.♞c1+



Et meget flot parti. 1-0



32 træk og forbi tidskontrollen med en lille skønhedsfejl. Hvid burde

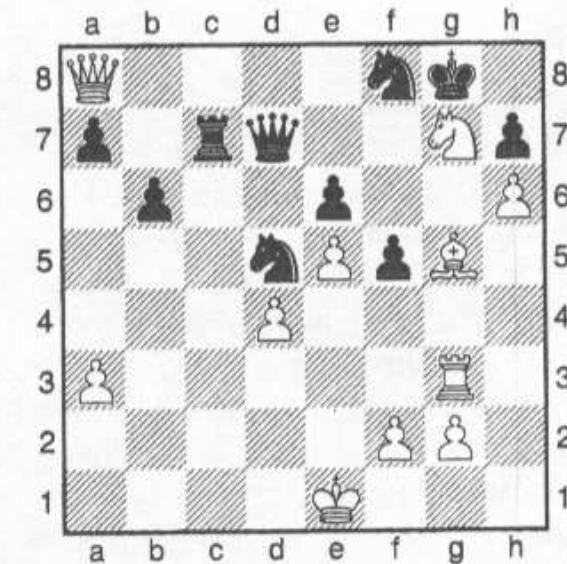
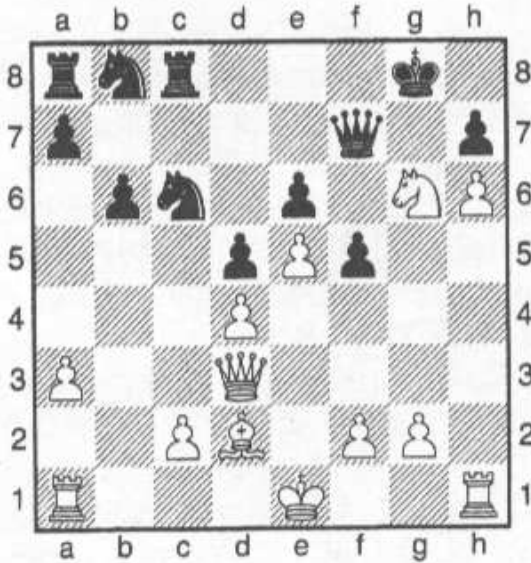
Hvid: Kim Poulsen

Sort: Pelle O. Larsen

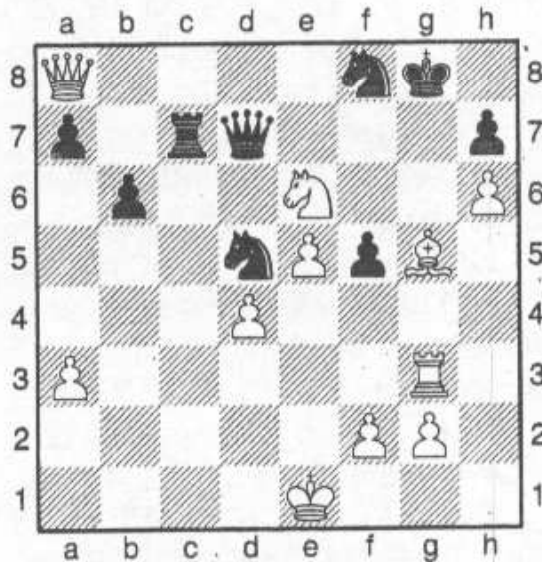
1.e4 e6 2.d4 d5 3.♘c3 ♙b4 4.e5 c5 5.a3 ♙xc3+ 6.bxc3 ♞c7 7.♞g4 f5 8.♞g3 cxd4 9.cxd4 ♘e7 10.♙d2 0-0 11.♙d3 b6 12.♘e2 ♙a6 13.♘f4 ♞d7 14.♙xa6 ♘xa6 15.h4 ♘c6? Hertil har de to herrer spillet efter teoribogen. Hvid fortsætter ovenikøbet med det et par træk endnu. Hvorfor spørgsmålstegnet? Faktisk vil jeg mene, at det må være randspringeren som skal udvikles via b8 til c6. Se7 står da fint... I hvert fald kommer sort til at stå helt i vejen for sig selv og hvid får et fint angreb. 16.♞d3 ♘ab8 17.h5 ♞c8 18.h6 g6



19. ♖xg6!? ♚f7



33. ♖xe6



Ifølge Fritz kunne springeren tages, men det ser ubehageligt ud. [♔19... hxg6 20. h7+ ♚h8 21. ♙g5 ♜f8+] 20. ♖f4 ♖d7 21. ♜h3 ♚h8 22. ♖h5 ♜g8 23. ♖g7 ♜ac8 24. ♜c1 ♖e7 25. c4 ♜gd8 26. cxd5 ♖xd5 Den springer står langt bedre placeret end hvids springer på g7. Hvid presser stadig på. Det er ikke nemt for Pelle det her. 27. ♚a6 ♜xc1+ 28. ♙xc1 ♖f8 29. ♙g5 ♜d7 30. ♚c8 ♚g8 31. ♜g3 ♜c7 32. ♚a8 ♚d7

Denne stilling er bestemt ikke hverdagskost for vores klubmester. Omkring på dette tidspunkt mente Pelle selv, at der ikke ville gå længe før han var sat mat. Hvid ser ud til at stå rigtigt godt, men hvad skal han egentlig spille? Det rigtige er Lh4. Standardspillere spiller standardtræk og pludselig får partiet en uventet drejning.

Tilsyneladende rigtigt stærkt...men det er en fejl. Hvordan skal den straffes? 33... ♜c8! 34. ♖xf8?? ♚xf8! Sådan! Ikke Txa8, det kan vente for dronningen er jo fanget, hæ hæ. Og prisen for løsladelse er en officer. 35. ♙e7+ ♖xe7 36. ♚f3 ♚xd4 37. ♚f1 ♚xe5 38. ♚d1 ♚b2 Nu er det Pelle's tur til at presse hvid. Og han følger den helt rigtige strategi; er man først foran - så byt af! 39. ♜b3 ♜c1 40. ♜xb2 ♜xd1+ 41. ♚e2 ♜d6 42. ♜c2 ♜xh6 43. ♜c7 a5 44. ♜b7 ♜c6 45. ♚e3 ♚f7 46. ♚d4 ♚e6 47. ♜b8 ♖c8 0-1

Hvid: Allan Lind

Sort: Leif Laursen

1.d4 ♘f6 2.c4 e6 3.♘c3 ♖b4 4.e3 b6 5.♘f3 ♖b7 6.♙d3 0-0 7.0-0 ♙xc3 8.bxc3 d6 9.♗c2 ♘bd7 10.e4 e5 11.♙g5 ♗e8 En Nimzo-inder med lukket centrum. Jeg vidste, at formen ikke var for god, så jeg måtte hellere passe på; være omhyggelig i forsvaret - lade ham bruge sine kræfter og sin tid. Kort sagt prøve at lade ham gøre fejlene. 12.♗ae1 ♗e6 13.h3 h6 14.d5 ♗e8 15.♙c1 ♔h7 16.♗e2 ♘c5 17.♙c2 g6 18.♗e3 ♘g8 19.♘h2 ♗e7 20.f4 f6 21.f5 g5 22.♙d1 ♙a6 23.h4 ♙xc4 Endelig.. han overvurdere stillingen og giver mig en bonde. Jeg er inde i spillet igen. 24.hxg5 fxg5 25.♙e2 ♙xe2 Sort burde vel have slået på a2, men jeg kunne ikke overskue konsekvensen - så dårlig var formen. 26.♗xe2 ♘f6 27.♗f3 ♗e8 28.♘g4 ♘cd7? Svagt. Langt bedre ville have været Da4. 29.♙f2 ♘xg4+ 30.♗xg4 ♘f6 31.♗f3 ♙g7 32.♗h1 ♗h8 33.♗e2 ♗b5 34.♗g3 ♙f7 35.♗h3 ♗c5+??



Total misser. Der er dobbeltangreb med Db1! Sæt dog den idiot af holdet. 36.♙f1 ♗c4 37.♗d3 ♗xd3 38.♗xd3 g4 39.g3 h5 40.♙g5 b5 41.♙d1 ♗ab8 42.♗b1 ♗b7 43.♙f2 ♗hb8 44.♙e3 ♗b6 45.♙d3 ♗a6 46.♗eb2 ♗a5 47.♗h1 ♗h8 48.♗hb1 a6 49.♗h1 ♗a4 Der hersker total rådvildhed i den hvide lejr. Sort er trængt ind og truer med afgørende angreb på bonde e4. I forsvarsbestræbelserne falder hvids stilling helt sammen. 50.♗e1 ♘d7 51.♙e3 h4 52.gxh4 ♗xh4 53.♗g2 ♘f6 54.♙g5 ♗h3+ 55.♗e3 ♗xe3+ 56.♙xe3 ♗xe4 57.♙g5 ♗a4 58.♗h2 e4+



Hvid opgiver pga. 59.Ke3 Sxd5+, og kongen må gå til anden række, hvor Txa2+ vinder hvids tårn. 0-1

# Det muntre hjørne



## Medlemsliste

Bahl, Carsten	43 46 61 43
Feldborg, Brian	43 63 12 17
Gøttsche, Jan	43 43 20 93
Hansen, Steen	20 74 55 54
Jensen, Ole Yde	43 62 10 26
Jensen, Søren Holm	26 85 35 70
Kjeldsen, Karsten	35 83 48 51
Knudsen, Svend	43 45 46 18
Larsen, Pelle O.	77 30 98 77
Lauersen, Leif	43 64 35 83
Madsen, Birger	36 72 84 09
Mihaljevic, Mikki	43 62 72 09
Nielsen, Carsten	43 62 85 51
Nielsen, Torben	43 64 97 56
Pedersen, Jesper	39 20 08 24
Poulsen, Mogens	43 64 00 97
Rajman, Leon	33 22 34 07
Sørensen, Bjarne	43 64 81 30
Thomsen, Bent	43 96 12 13

## SKAKKALENDER

2. marts KSU holdturnering 6. runde:  
- Kl. 19.30, Klubhuset, Biblioteksvej 60A, 2650 Hvidovre:  
Hvidovre 3 - Albertslund 2
3. marts KSU holdturnering 6. runde:  
Kl. 19.00, Indre By Medborgerhus, Ahlefeldtsgade 33, 1359  
København K:  
KS 2 - Albertslund 1
11. marts Vinterturnering 7. runde
20. marts KSU holdturnering 7. runde:  
Kl. 13.00, Nerrebrohallen, Bragesgade 5, 2200 København N:  
Albertslund 1 - Lyngby 2  
Albertslund 2 - Odysseus 4
25. marts THN grandprixturnering. Udsatte partier.
1. april Vinterturnering 8. runde
8. april Skærtorsdag. Klubben lukket.
15. april THN grandprixturnering. Udsatte partier.
22. april THN grandprixturnering. Udsatte partier.
29. april Vinterturnering 9. runde



ALBERTSLUND



SKAKKLUB

Medlemsblad for

# Albertslund Skakklub

Stiftet d. 1/4-1968

Nr. 2 Maj 2004 (326) 37. årgang



Klubmester 2003-04

## SPILLETID OG -STED

Torsdage kl. 19.00-23.15

Herstedvesterstræde 4,  
2620 Albertslund

☎ 43 62 09 84 (kun i ovenstående tidsrum)

**Albertslund Skakklub på nettet:**

www: <http://www.albertslundskakklub.dk>

e-post: [skakklub@albertslundskakklub.dk](mailto:skakklub@albertslundskakklub.dk)

## BESTYRELSEN I ALBERTSLUND SKAKKLUB

**Formand**

Kontakt til DSU, KSU og kommunen

**Birger Madsen**

Tårnvej 213, lejl. 6

2610 Rødovre

☎ 36 72 84 09

**Næstformand**

**Torben Nielsen**

Faklens Kvarter 6D

2620 Albertslund

☎ 43 64 97 56

**Kasserer**

Ind- og udmeldelser

**Mogens Poulsen**

Klokkens Kvarter 8B

2620 Albertslund

☎ 43 64 00 97

**Sekretær**

**Søren Holm Jensen**

Galgebakken Torv 9, 1A

2620 Albertslund

☎ 43 64 10 32

**Materialer**

Øl og vand

**Ole Yde Jensen**

Rendsagervej 269

2625 Vallensbæk

☎ 43 62 10 26

## KLUBBLAD

**Redaktion**

**Birger Madsen**

**Jesper Pedersen**

## Nyt fra bestyrelsen

### KSU holdturneringen

Førsteholdet (+5=0-2) endte med 43,5 point på en 4.plads med beskedne 1 point op til 2.pladsen, der gav oprykning til Mesterrækken. Leif blev topscorer med den flotte score 6½/7.

For andeholdet endte sæsonen desværre med, at der ikke kunne stilles hold til fællesafslutningen, hvorfor holdet blev diskvalificeret. Det er anden gang på kun tre år dette sker, hvilket altså ikke er med til at forøge vores popularitet i 1.Hovedkreds.

### Vinterturneringen

Sæsonens hovedturnering blev desværre præget af, at nogle partier ikke nåede at blive spillet. Dette fik måske betydning for, hvor klubmesterskabet endte. Men med de uddelte nuller blev det altså Søren, der løb med hæder og pokal. Præmiegruppe B blev vundet af Svend foran sin evige rival Ole.

1. Søren (A)	6½
2-3. Pelle (A)	5½
2-3. Jesper (A)	5½
4. Birger (A)	5
5. Leif (A)	4½
6. Svend (B)	3½
7. Ole (B)	2½
8-9. Mogens (B)	1½
8-9. Jan (B)	1½

### Klubmesterskabet i lynskak

Denne turnering blev afholdt som en grandprix turnering over tre aftner, og det var såmænd formanden der løb med titlen:

1. Birger	27
2. Carsten	25
3. Leif	24
4. Ole	16
5. Mogens	13,5
6. Jesper D.	10

### THN grandprix

Denne turnering har kørt igennem hele sæsonen og efter 16 runders anstrengelser løb Ole med titlen med beskedne to points mere end Carsten:

1. Ole	339
2. Carsten	337
3. Leif	320
4. Mogens	306
5. Jesper D.	255
6. Birger	236
7. Søren	208
8. Svend	146
9. Martin	97
10. Steen	70
11. Pelle	55
12. Mikkel	40
13. Karsten	30
14. Jesper P.	29
15. Jan	27
16. Michael	16
17. Torben	15

## Vestvoldturneringen

Det var i år Rødovre, der arrangerede den traditionsrige Vestvoldturnering, og der deltog i alt 9 hold, heraf to fra Albertslund. Turneringen blev selvsagt vundet af Glostrup (hvilket så blev 6 gang i træk), men vores førstehold var kun et point efter på andenpladsen. Vores andehold kom kun på benene takket være de tre M'er (Martin, Michael og Mikkel) fra skoleskakken. Andeholdet klarede sig godt, idet de delte sidstepladsen med Rødovre 2, som havde et ratinggennemsnit på 1550.

d.6/6-2004, Birger Madsen

## Klubmesteren beretter

Af Søren Holm Jensen

Skæbnen ville det åbenbart sådan, at jeg i min første sæson i Albertslund skulle blive klubmester. Jeg vandt turneringen med 6½ points ud af 8 mulige. Jeg afgav et helt point til Leif og et halvt til Jesper, men scorede fuldt stakit mod resten (Mogens, Ole, Birger, Pelle, Jan og Svend). Leif kunne også have nået 6½, men måtte desværre trække sig fra de to sidste partier pga travlhed med skoleskakken.

Mine points kom i stand på den måde, at mine modstandere lavede de nødvendige fejl på de rigtige tidspunkter eller opgav i en remislignede stilling som Jan. Selv føler jeg faktisk ikke, at jeg spillede særlig godt og jeg fik da også bank, da jeg mødte Leif, der sjældent laver fejl, men ofte spiller som en lille Petrosjan. Nedenfor gengiver jeg det bedste parti, jeg spillede, nemlig det mod Jesper. Dernæst er der et interessant slutspil mod Ole og endelig afslutningen på partiet mod Leif.

### Søren Holm Jensen – Jesper Pedersen

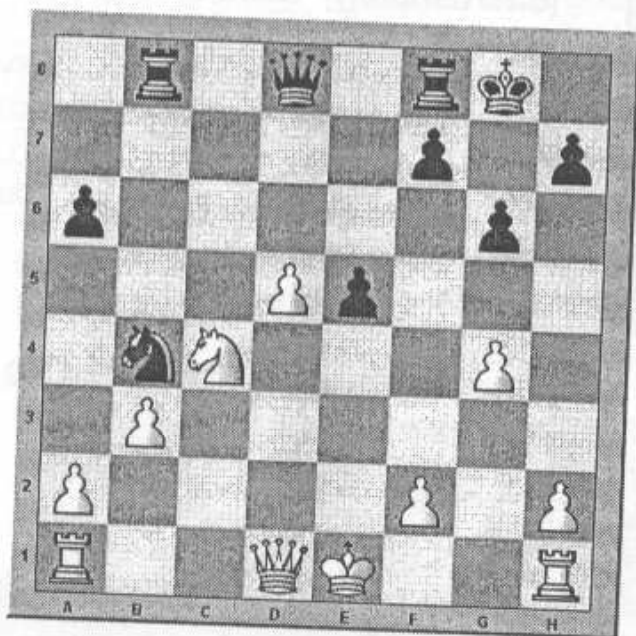
Siciliansk, Sveshnikov

AIS Vinterturnering 03-04, 25. febr. 2004

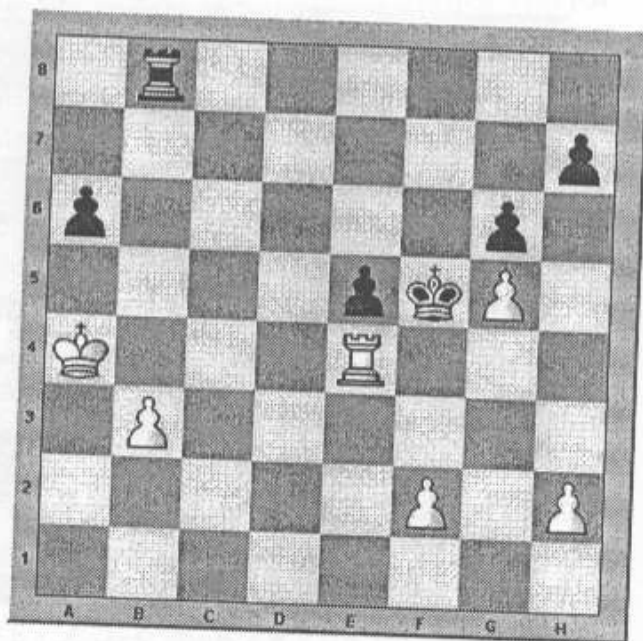
1.e4 c5 2.♘f3 ♘c6 3.d4 cxd4 4.♘xd4 ♘f6 5.♘c3 e5 6.♘db5 d6 7.♙g5 a6 8.♘a3 b5 9.♘d5 ♙e7 10.♙xf6 ♙xf6 11.c3 0-0 12.♘c2 ♚b8 13.b3!? Dette fandt jeg selv på ved brættet, men bagefter fandt jeg ud af, at 13.Le2 er det mest almindelige, fx med fortsættelsen 13... Lg5 14.0-0 a5 15.Dd3



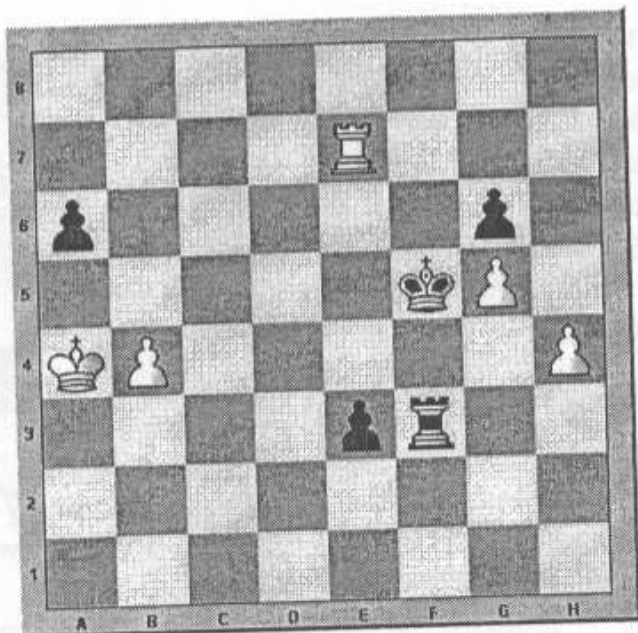
13...♔g5 14.♕d3 På 14.a4!? kunne følge ba: 15.Ta4: Tb3? 16.Scb4! eller 14...Le6 15.ab: ab: 16.Le2 14...♙e6 Eller 14...Se7 15.♖ce3 g6 16.g4 b4 17.cxb4 ♗xb4 18.♕c4 ♙xe3 19.♖xe3 ♙xc4 20.♖xc4 d5 21.exd5



21...♙xd5!? 21... Tb5! for at aktivere tårnet var måske en ide, fx 22.d6 Td5 23.De2 Sd3+ 24.Kf1 Dh4 eller 22.Se3 Sd5: 23.Sd5: Td5: I det hele taget er det, at sort har fået lov til at spille d5 en falliterklæring for hvids strategi! 22.♙xd5 ♖xd5 23.0-0-0 ♖c3 24.♙d2 f6 25.♙e1 ♙fd8 26.a4 ♙xd2 27.♙xd2 ♖d5 28.♙c2 ♖b4+ 29.♙c3 ♖d5+ 30.♙b2 ♙f7 31.g5 ♖b6 32.♖d6+ Det ville have været sikrere at bytte springere. 32...♙e6 33.♖e4 ♖xa4+ 34.♙a3 f5 35.♙xa4 fxe4 36.♙xe4 ♙f5



Kan sort vinde dette tårnslutspil? Hans konge er mere aktiv end den hvide og angriber allerede den svækkede hvide kongefløj og hans tårn kommer snart til hjælp. Hvids stærke kort er muligheden af at erobre sorts a-bonde og få en fribonde i b-linjen støttet af kongen. Desuden er sorts h-bonde svag 37.f3 37.Te3 var også en mulighed for at dække b3 og true med Ka5-Ka6: På 37... Tb5 kan spilles 38.Th3. 37...♙b5 38.h4 Nu har jeg en slags fort på kongefløj. Desværre kan sorts tårn ødelægge det 38...♙d5 39.b4 ♙d3 39... Td4 40.Ka5 Te4: 41.fe4: Ke4: 42.Ka6: og hvid kommer oven i købet først i bondekapløbet 40.♙c4 ♙xf3!? 40...Td4 fortjente opmærksomhed. På 41.Td4: ed4: vinder sort bondeslutspillet og på 41.Tc7 følger Th4: med dækning af h-bonden, fx 42.Te7 Tf4 43.Ka5 (43.Th7: Tf3: 44.Te7 Td3 45.Ka5 Td4 samt e4 og Kg5: med fordel) 43... Kg5: 44.Te5:+ Kf6 45.Te3 Td4 46.Tb3 Td6 med fordel. Endelig må 41.Tc6 Th4: 42.Ta6: Kg5: 43.Ka5 Tf4 vel også give sort fordel. 41.♙c7 e4 42.♙xh7 e3 43.♙e7



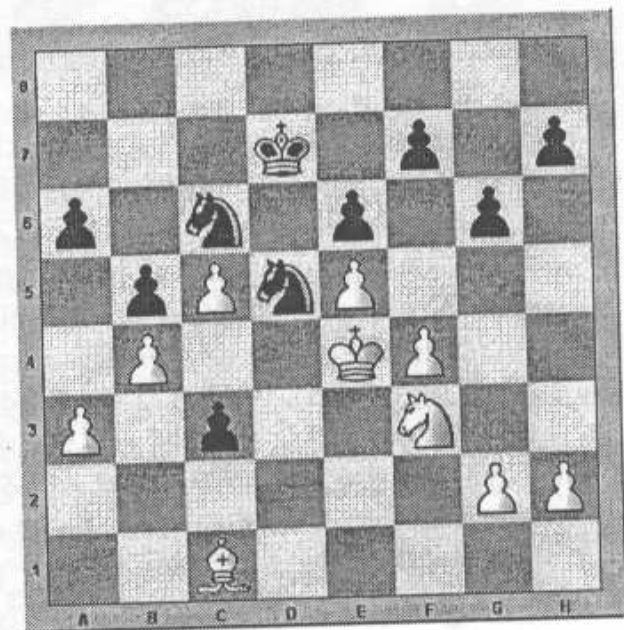
Kan sort virkelig ikke vinde dette slutspil? Han har jo en langt fremskudt fribonde støttet af tårn og konge. Vi ser først partifortsættelsen. **43... Kh4** **44. ♖a5** ♖xh4 **45. ♖xe3** ♖c4 **46. ♖g3** og parterne tog remis. Men tilbage til seneste diagram. Vi forsøger at finde en gevinstvariant for sort. **43... Kf4** **44. Ka5** Kg3 og nu er der følgende varianter: **Variant A)** **45. Ka6:** Kf2 **46. h5** gh: **47. b5** e2 **48. Te2:** Ke2: **49. b6** Ta3+ **50. Kb5** (50. Kb7 Tg3 og vinder) **50... Tg3** **51. b7** Tg5:+ og vinder **Variant B)** **45. Ka6:** Kf2 **46. b5** e2 **47. Te2:** Ke2: **48. b6** Ta3+ **49. Kb4** (49. Kb7 Th3 og vinder) **49... Kf3** **50. h5** gh: **51. g6** Kf2 **52. g7** med fordel for hvid! I stedet for **49... Kf3** kan spilles **49... Kf2** (spærrer ikke for tårnet) **50. b7** Kg2 **51. Kc6** Tb3 **52. h5** gh: **53. g6** Tc3+ **54. Kd7** Tb3 **55. Kc7** Tc3+ med remis **Variant C)** **45. h5** gh: **46. g6** Kf2 **47. Tf7** e2 **48. Tf3:+** Kf3: **49. g7** e1D **50. g8D** med et uklart dronningeslutspil.

Der er også den mulighed i diagramstillingen at spille **43... Kg4** (i stedet for **43... Kf4**) med den snedige pointe på **44. Ka5** at spille **Tf5+** **45. Ka6:** Kf4

med truslen **Te5**. På **46. Te3:** Ke3: **47. b5** Kf4 **48. h5** gh: **49. g6** Tg5 vinder hvid. Desværre kan hvid spille **44. Te6**, der ser ud til at holde, fx **44... Kh4:** **45. Tg6:** Kg3 **46. Ka5** Kf2 **47. Ka6:** e2 **48. Te2:** Ke2: med det (efterhånden) kendte remisbillede. Eller **46. Te6** Kf2 **47. g6** e2 **48. g7!** Tg3 **49. Tf6+** Kg2 **50. Te6** med sandsynlig remis. Summa summarum: det er svært at påvise en gevinst for sort, der oven i købet skal passe på ikke at komme i tabsfare.  $\frac{1}{2}$ - $\frac{1}{2}$

## Søren Holm Jensen – Ole Yde

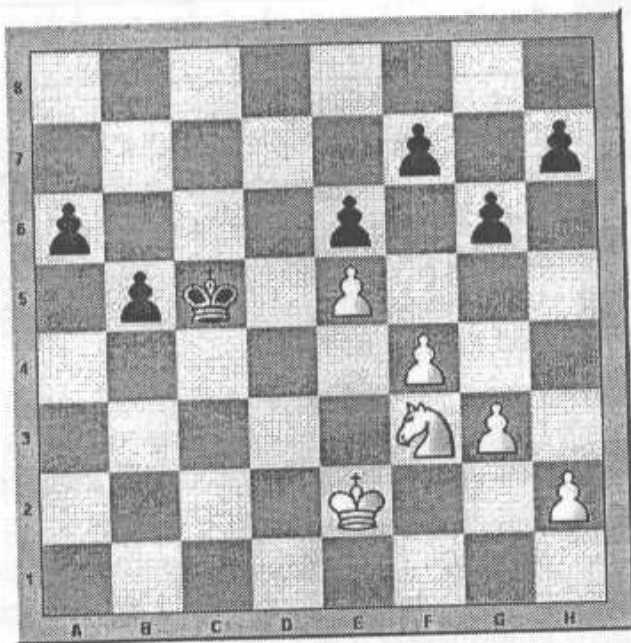
Als Vinter 03-04, 8. jan. 2004



**34... ♖d5xb4** Ole ofrer frisk en springer for to bønder i det håb at kunne udnytte sin farlige fribonde på c3. **35. axb4** ♖xb4 **36. ♔d4?** **36. ♖d4!** holder både den sorte konge væk og garderer feltet c2. Efter **36... ♖a2** (36... c2 **37. ♔e3** ♖a2 **38. ♔d2**) **37. ♔e3** kommer sort ikke videre. **36... ♖a2!** **37. ♔e3** c2



38.♔d3 c1♖ 39.♙xc1 ♖xc1+ 40.♗c2 ♖e2! Sort vil ikke nøjes med en "evig": 40...♖a2 41.♗b3 ♖c1+ 42.♗c2 ♖a2 43.♗b3 41.g3 ♗c6?! Lidt for hastigt, 41...b4 ser bedre ud, fx 42.♗b3 (42.♗d3 ♖c3 43.♗c4 ♖d5 44.♖g5 a5 45.♗b3 ♖c3 46.♖xf7 ♖e4 med trussel på c5, ligeledes med gode chancer for sort) 42...a5 43.♖g5 ♖d4+ 44.♗b2 ♗c6 med gode chancer for sort 42.♗d2 ♗xc5? Her skulle Ole nok først have hentet en bonde med 42...♖xf4, men han ønskede at lokke hvids konge lidt væk fra a- og b-bønderne 43.♗xe2 Følgende stilling er nu opstået:

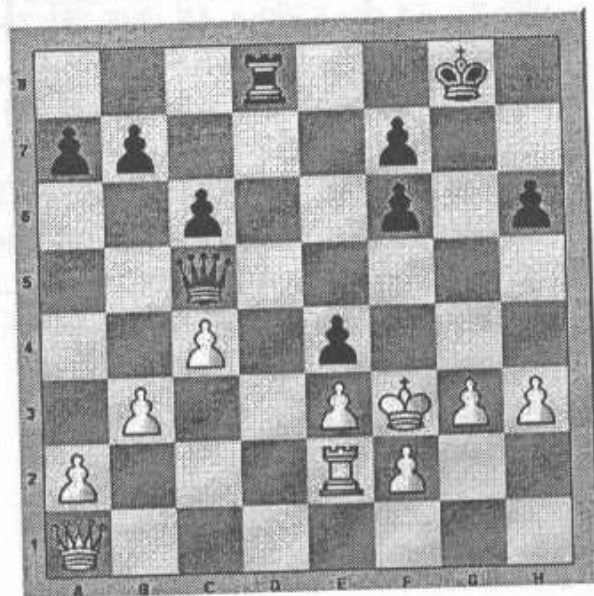


Er sorts to merbønder på dronningefløjen nok til at opveje den manglende officer eller har sort ligefrem gevinstchancer? 43...♗c4 44.♗d2 Jeg turde ikke gå efter f-bonden med det samme med 44.♖g5 44...a5 45.♗c2 b4 46.♖d2+ ♗c5! 46...♗d4 var nok en bedre chance: 47.♖b3+ ♗e3 48.♖xa5 ♗f2 og nu følgende interessante varianter: **Variant A)** 49.♖c6 ♗g2 50.♖xb4 ♗xh2 51.♗d2 ♗xg3 52.♗e3 h5 53.♖d3 h4 54.♖f2 h3

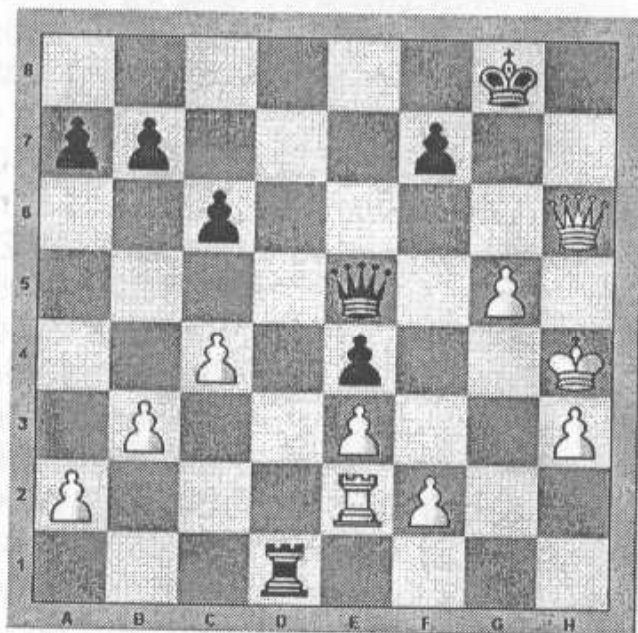
55.♖h1+ (55.♖xh3 ♗xh3 56.♗f3 ♗h4 og bondeslutspillet vinder vist for sort, fx 57.♗e3 ♗g3 58.♗e4 ♗g4 59.♗e3 ♗f5 60.♗f3 g5 61.fxg5 ♗xe5 og sort vinder) 55...♗g2 56.♖f2 h2 57.♖h1! ♗g1 (57...♗xh1 58.♗f2 med hvid gevinst) 58.♗f3 ♗f1 59.♗g3 ♗g1 60.♖f2 ♗f1 med remis; **Variant B)** 49.♗d2 ♗g2 50.♗e2 ♗xh2 51.♗f2 ♗h3 52.♗f3 h5 53.♖b3 h4 54.gxh4 ♗xh4 55.♖d4 g5 56.fxg5 ♗xg5 57.♗e4 ♗g6 58.♗f4 f6 og den sidste bonde bliver byttet af med remis til følge 47.♖e4+ ♗b5 Her er 47...♗d4 for sent: 48.♖d6 ♗e3 49.♖xf7 ♗f3 (forhindrer g4 + f5) 50.♖g5+ ♗g2 51.♖xe6 ♗xh2 52.g4 ♗g3 53.f5 med hvid gevinst 48.♖d6+ ♗a4 49.♖xf7 ♗a3 50.♗b1 b3 51.♖d8 ♗b4 52.♖xe6 a4 53.♖d4 ♗c5 54.♗b2 ♗d5 55.♖xb3 axb3 56.♗xb3 Resten er uinteressant, da bondeslutspillet er let vundet for hvid 56...h6 57.h4 h5 58.♗c3 ♗e6 59.♗d4 ♗d7 60.♗d5 ♗e7 61.e6 ♗d8 62.♗d6 ♗e8 63.e7 Et kompliceret slutspil trods de få brikker 1-0

**Leif Laursen – Søren Holm Jensen**

AIS Vinter 03-04, 12. febr. 2004



Sort har lige spillet 30...e5-e4+  
 31.♔g2 31.♔xe4!? ♖e8+ 32.♔d3  
 (32.♔f3 ♜h5+) 32...♜f5+ 33.♔d2  
 ♖d8+ 34.♔c1 ser (for?) farligt ud for  
 hvid 31...♜h5? 31...♜f5! 32.♜xf6!  
 med trussel på det sorte tårn og dæ-  
 kning af f3 32...♖d1 33.g4 ♜a5  
 34.♜xh6 34.♜e7 med gevinst af e4  
 var nok bedre 34...♜c3 35.♜g5+ ♔f8  
 36.♜h6+ ♔g8 37.g5 ♜a1 38.♔g3  
 ♜e5+ 39.♔h4



39...♖d6 39...♜f5 var nok en bedre  
 chance: 40.♜f6 (40.♜h5 ♖h1 41.♔g3  
 ♖g1+ 42.♔h2 ♖xg5) 40...♜h7+  
 41.♔g4 ♖g1+ 42.♔f4 ♜h4+ 43.♔f5  
 ♜h7+ 44.♔e5 ♜h4 45.♔f5 ♜h7+ med  
 remis-chancer 40.♜h5 ♜a1 40...♜e7  
 samt Tg6 var en mulighed 41.♜g4  
 ♜d1(?) 42.♖b2 42.♜xe4! ♜xe2  
 43.♜e8+ ♔g7 44.♜e5+ f6 45.♜xd6  
 ♜xf2+ 46.♜g3 fxc5+ 47.♔g4 med et  
 gunstigt dronningeslutspil 42...♜h1  
 43.♜e2 f5 og efter nogle flere træk  
 opgiver sort. 1-0

## 6.runde d.3/3-2004

KS 2	3½-6½	Als 1
C. Strachan	½-½	Carsten
O. Kallenbach	0-1	Pelle
O. Schwenger	0-1	Leif
M. Marshall	0-1	Søren
T. Varming	0-1	Brian
T. Eriksen	1-0	Birger
H. Høybye	1-0	Ole
L. Petersen	1-0	

Carsten spillede med hvid en rolig Larsen  
 åbning. I midtspillet tabte han en bonde,  
 men havde en vis kompensation i form af  
 et pres mod sorts kongestilling. Dette pres  
 bekymrede sort, så han valgte at tage remis  
 ved trækgentagelse.

Pelle spillede for en sjælden gangs skyld  
 galt med de sorte brikker i den franske  
 åbning. Det bragte hans konge i store prob-  
 lemer på f8/e8, og hvid kunne ved præcist  
 spil vinde en officer, men det var rimelig  
 kompliceret. Og heldigvis for det, for hvid  
 begyndte at spille lidt løst, hvilket gav Pelle  
 chancen for at komme tilbage med noget  
 giftigt modspil. Hvid anede tilsyneladende  
 ikke uråd før hans dronning pludselig var  
 fanget på h5, hvorefter han måtte erkende  
 nederlaget!

Leif spillede med hvid sin stille og rolige  
 Reti åbning. Men sort havde ikke tænkt sig  
 at spille roligt, så han "ofrede" d-bonden,  
 da han forsøgte et fremstød med f-bonden.  
 Faktisk kostede det to bønder, men Leif tog  
 sig god tid før han indkasserede bonde



nummer to. Sort prøvede at få gang i et kongeangreb og en løber blev ofret, men Leif forsvarede sikkert sin stilling og kørte sejren hjem.

Søren spillede slavisk åbning med de sorte brikker. Men hvid spillede godt og fik gang i et ubehageligt fremstød med b-bonden, som Søren måske undervurderede lidt. Da Søren ikke fik forsvaret den svære stilling helt optimalt endte det med en kvalitetsgevinst til hvid. Men i slutspillet tager hvid en skæbnesvanger beslutning om at fremture med kongen på dennes fløj og lade tårnet tage sig af sorts fribonde i b-linien. Men bonden støttes af både løber og konge, så hvid må give tårnet for bonden, hvilket han dog gør lidt for tidligt. Så nu er det pludselig Søren, der spiller på gevinst, men begge spillere har ikke så meget tid tilbage, så til sidst opstår der en remisstilling, hvor Søren har D+b mod D. Men i tidnøden kommer hvid til at tillade dronningefbytning, så Søren vandt.

Brian havde de hvide brikker i en Caro-Kann, og han "ofrede" ret tidligt en centrumsbonde, men havde noget kompensation i form af bedre udvikling. I starten forsvarede sort sig godt og fik fremtvunget nogle afbytninger, men i slutspillet undervurderede han Brians glimrende fremstød med f-bonden, der sammen S+T truede med mat, hvilket ville koste sort materiale at undgå, hvorfor han i stedet opgav.

Birger troede han skulle vinde uden kamp, men efter ca. 45 min dukkede der alligevel en modstander op. Og han fik desværre hurtigt en lille fordel med hvid i en Reti åbning. Først omkring tidskontrollen fik jeg udlignet, men kort efter holdt jeg ikke hovedet koldt, da hvid begyndte med en bondestorm mod min kongestilling. Re-

sultatet blev et officerstab, hvorfor jeg opgav at spille videre.

Ole spillede hvid, hvilket selvfølgelig vil sige Birds åbning. Ole kom til at stå bedst, men sort gik aggressivt til værks på kongefløjen. Komplikationerne mundede ud i, at Ole fik 2L for T+2b, men desværre kom han så til at spise en forgiftet bonde, hvilket gav sort lejlighed til at spinde et matnet omkring den hvide konge. Det opdagede Ole først i det efterfølgende træk, hvor sort pludselig gav en grim magnetskak på h1!

8.brættet stod desværre tomt på vores side, da det ikke lykkedes at skaffe reserver for både Jesper og Leon, der dog begge havde meldt afbud i rimelig tid før kampen.

d.6/6-2004, Birger Madsen

#### 7.runde d.20/3-2004

Als 1	8-2	Lyngby 2
Carsten	1-0	B. Nielsen
Pelle	1-0	P. Lindhardt
Jesper	0-1	P. Jensen
Leif	1-0	C. Larsen
Søren	1-0	H. Timmermann
Brian	½-½	L. Andersen
Birger	½-½	N. Holm
Leon	1-0	T. Lyng

Carsten spillede med sort et stilrent parti i en dronningegambit. Hvid spillede ret forsigtigt og byttede gerne brikker af, så der opstod et slutspil med 2T+6b til hver, hvilket Carsten ved energisk spil førte til gevinst.

Pelle spillede denne gang en Reti åbning med hvid. Kampen foregik næsten udelukkende på dronningefløjen og var meget lige, indtil sort spillede e-bonden frem og straks tabte d-bonden pga. en overbelastet dronning. Også det efterfølgende træk fra sort var en fejl, da Pelle med en ubehagelig springermanøvre (Se8+ Sc7) truede sorts dronning, der stod og skulle dække to officerer. Altså en officersgevinst til Pelle, men sort spillede videre nogle få træk, indtil Pelle fangede endnu en officer.

Jesper spillede Bogo-indisk med sort og fik overtaget i midtspillet. På et tidspunkt ofrede hvid en bonde, da Jesper ellers ville få et kraftigt angreb på den hvide kongestilling. Men i kraftig tidnød (formoder jeg) kom Jesper til at lave en kæmpe buk, der kostede D for T.

Leif spillede med de hvide brikker hollandsk. I midtspillet "ofrede" Leif T for L+b, hvilket gav Leif godt spil. Når man spiller f-bonden frem (som f.eks. i hollandsk), er det som regel en god ide at få kongen flyttet til h8. Men det fik sort ikke gjort i dette parti, så da Leif truede med at flytte sin løber ind på (a2-g8)-diagonalen, skulle sort for alvor passe på. Men det gjorde han heldigvis ikke, så Leif vandt kvaliteten tilbage, og da han tilmed truede med både en grum afdækkerskak samt med at tage et udækket tårn opgav sort.

Søren spillede sort mod Bird, men det har han jo haft rig lejlighed til at øve sig på mod Ole! Søren fik sig da også en lille

fordel, da hvid byttede sin gode løber af for en fremskudt springer. Søren udbyggede sin fordel med en bondestorm på dronningefløjen, der mundede ud i, at D+T trængte ind på 2.række og truede en løber. Dette fik modstanderen til at opgive, men faktisk kan han kæmpe videre efter 41.Tb8+,Kf7 42.Dh4!, men Søren bevarer vist fordel.

Brian havde de hvide brikker og blev mødt med en kongeinder. Allerede i træk 13 lavede Brian en kæmpe buk, der kostede en løber for en bonde. Men han kæmpede bravt videre, og 12 træk senere var det sorts tur til at tabe materiale (L+b), da han ikke holdt nok øje med (a2-g8)-diagonalen (vores ven fra tidligere ...). Brian havde nu fordel, men gik forståeligt nok efter remis.

Birger spillede en stille remis i Caro-Kann, for mine tanker kredsede mere om vores manglende andethold end om partiet.

Leon spillede hvid mod Caro-Kann og vandt for første gang i år, men til gengæld var det overbevisende. Sort regnede ikke langt nok, da han spillede sin springer til c5 og afbrød forbindelsen mellem Leons to tårne. Men det kostede en bonde, der hurtigt var fremme på b7. Efter afbytning af tårnene vandt Leon let springerslutspillet. Modstanderen spillede dog ganske uforståeligt videre i omkring 25 træk inden han erkendte nederlaget.

d.7/6-2004, Birger Madsen

# Medlemsliste

Bahl, Carsten	<b>43 46 61 43</b>
Feldborg, Brian	43 63 12 17
Hansen, Steen	20 74 55 54
Jensen, Ole Yde	43 62 10 26
Jensen, Søren Holm	<b>43 64 10 32</b>
Kjeldsen, Karsten	35 83 48 51
Knudsen, Svend	43 45 46 18
Larsen, Pelle O.	<b>77 31 41 16</b>
Laursen, Leif	<b>43 64 35 83</b>
Madsen, Birger	<b>36 72 84 09</b>
Mihaljevic, Mikki	<b>43 62 72 09</b>
Nielsen, Carsten	<b>43 62 85 51</b>
Nielsen, Torben	<b>43 64 97 56</b>
Pedersen, Jesper	<b>39 20 08 24</b>
Poulsen, Mogens	<b>43 64 00 97</b>
Rajman, Leon	<b>33 22 34 07</b>
Sørensen, Bjarne	<b>43 64 81 30</b>
Thomsen, Bent	<b>43 96 12 13</b>

## Skakkalender

26/8 THN grandprix (1)

2/9 THN grandprix (2)

9/9 Det åbne Albertslundmesterskab